

住宅投資

1 新設住宅着工戸数（2013年7月）

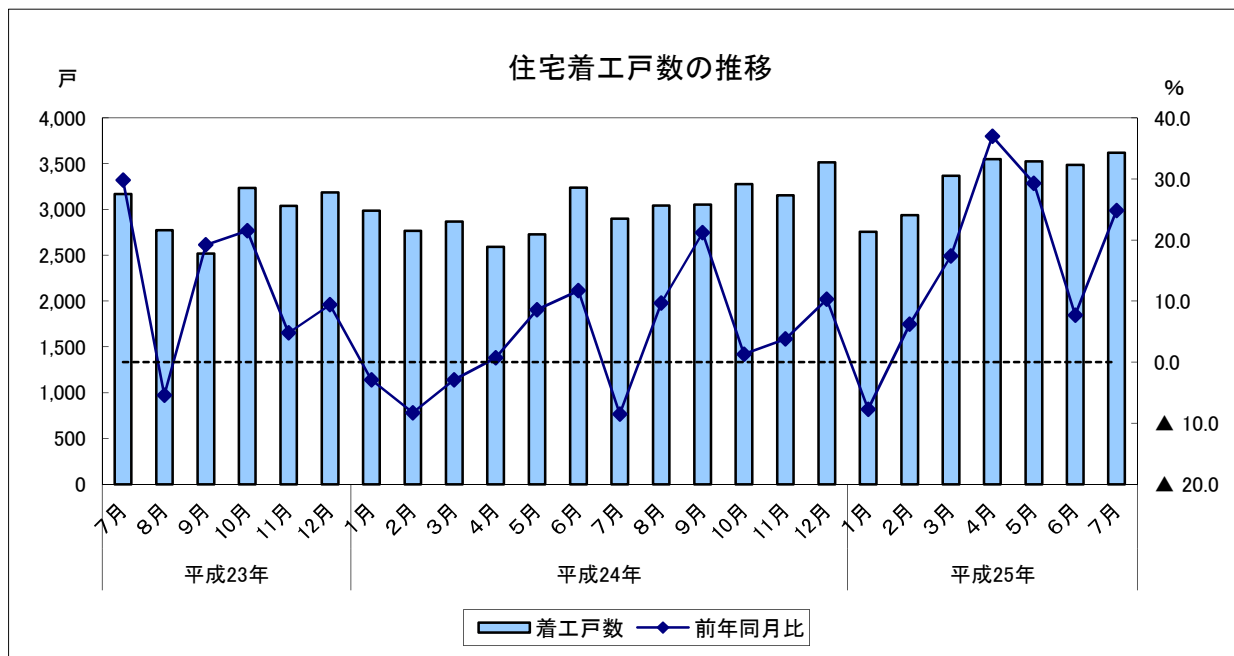
（1）前年同月比：6か月連続のプラス

		着工戸数	前年同月比
平成24年 (2012)	7月	2,899	▲ 8.5
	8月	3,041	9.7
	9月	3,053	21.2
	10月	3,275	1.3
	11月	3,155	3.8
	12月	3,514	10.3
平成25年 (2013)	1月	2,756	▲ 7.7
	2月	2,938	6.2
	3月	3,366	17.4
	4月	3,550	37.0
	5月	3,526	29.3
	6月	3,486	7.7
	7月	3,619	24.8

		着工戸数	前年同期比
平成23年 (2011)	7～9月	8,458	13.0
	10～12月	9,458	11.6
平成24年 (2012)	1～3月	8,618	▲ 4.7
	4～6月	8,556	7.2
	7～9月	8,993	6.3
平成25年 (2013)	10～12月	9,944	5.1
	1～3月	9,060	5.1
	4～6月	10,562	23.4

	着工戸数	前年比
平成22年(2010)	31,156	7.4
平成23年(2011)	34,945	12.2
平成24年(2012)	36,111	3.3

資料出所：国土交通省「建築着工統計調査」
住宅着工戸数単位：戸



住宅投資

2 新設住宅着工戸数の内訳（2013年7月）

(1) 前年同月比（利用関係別）

- ア 持家：11か月連続のプラス
- イ 貸家：2か月ぶりのプラス
- ウ 分譲：6か月連続のプラス

		持家		貸家		分譲				持家		貸家		分譲		
		前年同月比	前年同月比	前年同月比	前年同月比	前年同月比	前年同月比			前年同月比	前年同月比					
平成24年 (2012)	7月	914	▲19.1	1,346	▲0.1	627	▲9.0	平成23年 (2011)	7～9月	2,871	4.4	3,461	9.3	2,080	50.1	
	8月	959	▲0.7	1,507	19.4	568	5.0		10～12月	2,493	▲16.3	4,220	6.5	2,733	84.0	
	9月	878	13.3	1,448	70.2	717	▲15.6		平成24年 (2012)	1～3月	2,258	▲3.7	4,397	▲1.7	1,950	▲6.7
	10月	932	6.8	1,369	7.5	969	▲10.2			4～6月	2,385	▲4.1	4,331	15.2	1,815	5.2
	11月	846	7.5	1,636	15.9	666	▲20.5			7～9月	2,751	▲4.2	4,301	24.3	1,912	▲8.1
	12月	998	19.8	1,694	10.4	820	0.5			10～12月	2,776	11.4	4,699	11.4	2,455	▲10.2
平成25年 (2013)	1月	814	1.9	1,329	▲11.0	611	▲11.1	平成25年 (2013)	1～3月	2,444	8.2	4,362	▲0.8	2,234	14.6	
	2月	819	10.1	1,273	▲9.8	835	38.0		4～6月	2,798	17.3	4,741	9.5	2,931	61.5	
	3月	811	13.4	1,760	18.0	788	19.8									
	4月	906	17.2	1,853	39.7	755	57.6									
	5月	974	16.9	1,399	13.9	1,103	67.1									
	6月	918	17.8	1,489	▲16.2	1,073	58.7									
	7月	954	4.4	1,555	15.5	1,108	76.7									
		持家	前年比	貸家	前年比	分譲	前年比									
平成22年(2010)		10,266	14.1	14,649	6.5	5,908	▲0.7									
平成23年(2011)		10,197	▲0.7	15,913	8.6	8,629	46.1									
平成24年(2012)		10,170	▲0.3	17,728	11.4	8,132	▲5.8									

資料出所：国土交通省「建築着工統計調査」

住宅着工戸数単位：戸

