

設備投資

1 『法人企業景気予測調査』（財務省福岡財務支局調査結果）

(1) 北部九州地方の平成24年度設備投資通期実績見込み

非製造業は前年度を上回るものの、製造業は前年度を下回ることから、全産業では前年度を11.4%下回る見込みとなっている。

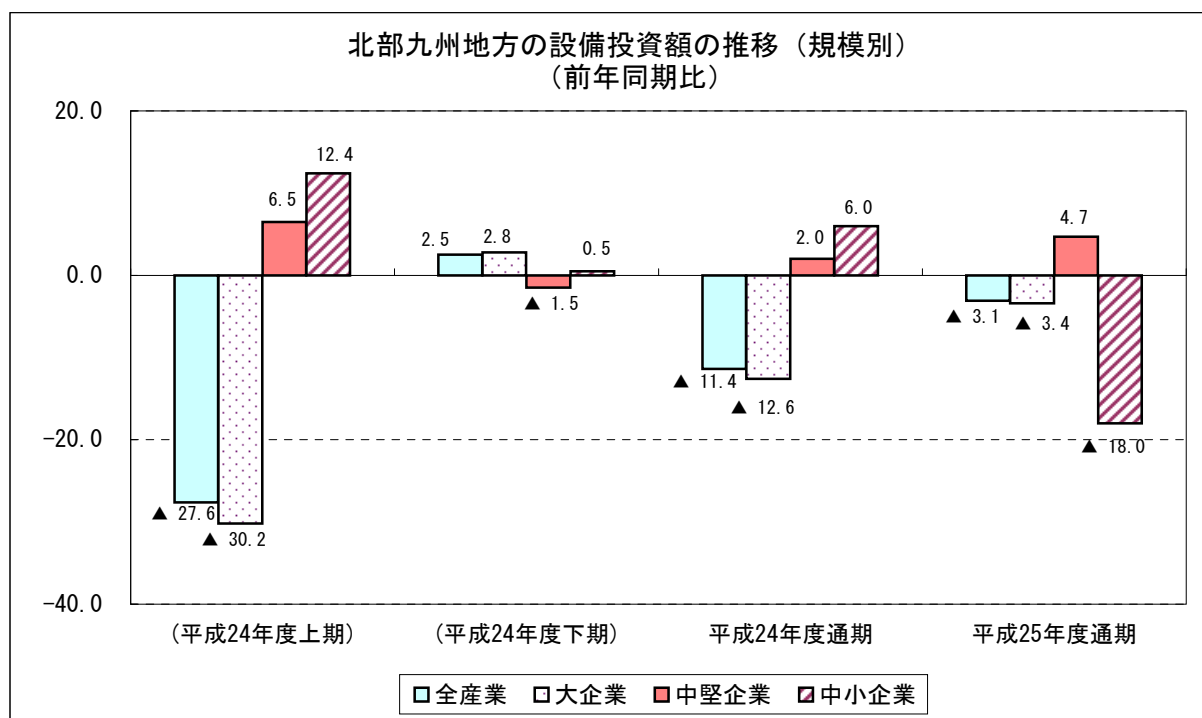
規模別にみると、大企業は前年度を下回るものの、中堅企業、中小企業は前年度を上回る見込みとなっている。

(本社ベース)

(対前年同期比、%：金額データ)

法人企業景気予測調査	全産業	業種別		規模別		
		製造業	非製造業	大企業	中堅企業	中小企業
(平成24年度上期)	▲ 27.6	▲ 50.7	▲ 8.0	▲ 30.2	6.5	12.4
(平成24年度下期)	2.5	▲ 20.9	11.6	2.8	▲ 1.5	0.5
平成24年度通期	▲ 11.4	▲ 38.3	3.9	▲ 12.6	2.0	6.0
平成25年度通期	▲ 3.1	▲ 23.9	15.4	▲ 3.4	4.7	▲ 18.0

※ソフトウェア投資額を含む、土地購入額を除く。



注) 調査の概要

- 調査の目的 我が国経済活動の主要部分を占める企業活動を把握することにより、経済の現状及び今後の見通しに関する基礎資料を得ることを目的として、統計法に基づく一般統計調査として実施。
- 調査方法 対象企業に調査票を郵送、またはオンラインにより自計記入を求める方法による。
- 調査時点 平成25年2月15日
- 対象期間 平成24年度上期は実績、24年度下期及び通期は実績見込み
平成25年度上期及び下期は見通し（又は計画）
- 対象企業数 北部九州3県（福岡県、佐賀県、長崎県）に所在する資本金1千万円以上（ただし、電気ガス・水道業及び金融・保険業は資本金1億円以上）の企業。
対象企業：678社（うち、大企業（資本金10億円以上）が143社、中堅企業（1億円以上～10億円未満）が174社、中小企業（1千万円以上～1億円未満）が361社）。
製造業 151社 非製造業 527社
- 回答企業数 大企業142社（回収率99.3%）、中堅企業159社（同91.4%）、中小企業289社（同80.1%）

設備投資

2 建築着工（居住専用住宅等除く）（2013年1月）

- (1) 着工床面積
前年同月比：2か月連続のプラス
- (2) 着工工事費予定額
前年同月比：2か月連続のプラス

		着工床面積	前年同月比	着工予定額	前年同月比
平成24年 (2012)	1月	123,628	▲ 32.5	16,884	▲ 20.8
	2月	121,710	▲ 20.7	17,272	▲ 30.3
	3月	248,548	146.1	36,090	171.0
	4月	159,448	▲ 17.0	22,313	11.6
	5月	127,197	5.8	16,906	▲ 8.9
	6月	138,504	▲ 60.3	17,160	▲ 57.1
	7月	139,061	32.3	19,939	26.1
	8月	149,504	▲ 8.8	18,407	3.3
	9月	232,926	229.8	30,362	202.5
	10月	146,953	7.5	24,079	6.1
	11月	140,410	▲ 19.0	17,875	▲ 26.0
	12月	289,121	112.9	41,835	67.8
平成25年	1月	128,536	4.0	18,352	8.7

資料：国土交通省「建築着工統計調査」

着工床面積単位：㎡

着工床面積単位：㎡

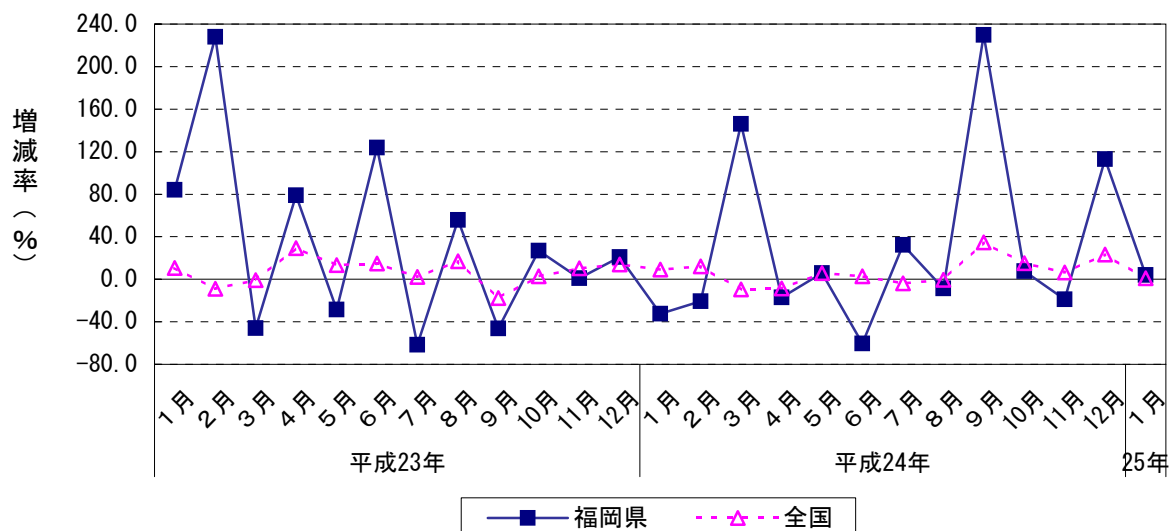
着工予定額単位：百万円

※全建築物計から、居住専用住宅、
居住専用準住宅、居住産業併用建築物
及び農林水産業用建築物を除いたもの
である。

		着工床面積	前年同期比	着工予定額	前年同期比
平成23年 (2011)	1～3月	437,684	31.5	59,404	▲ 8.2
	4～6月	660,887	53.3	78,586	39.1
	7～9月	339,565	▲ 33.5	43,668	▲ 41.1
	10～12月	445,835	13.7	71,793	21.1
平成24年 (2012)	1～3月	493,886	12.8	70,246	18.3
	4～6月	425,149	▲ 35.7	56,379	▲ 28.3
	7～9月	521,491	53.6	68,707	57.3
	10～12月	576,484	29.3	83,789	16.7

	着工床面積	前年比	着工予定額	前年比
平成22年(2010)	1,666,690	7.2	254,602	12.7
平成23年(2011)	1,883,971	13.0	253,451	▲ 0.5
平成24年(2012)	2,017,010	7.1	279,122	10.1

建築着工床面積の推移
(前年同月比)



設備投資

3 九州・沖縄『企業短期経済観測調査』（日本銀行福岡支店調査結果）（平成24年12月）

(1) 九州・沖縄の平成24年度設備投資計画（九州）

製造業、非製造業ともに前年度を上回ることから、全産業では前年度を8.2%上回る計画となっている。

規模別にみると、大企業と中堅企業は前年度を上回るものの、中小企業は前年度を下回る計画となっている。

(対前年同期比、%：金額データ)

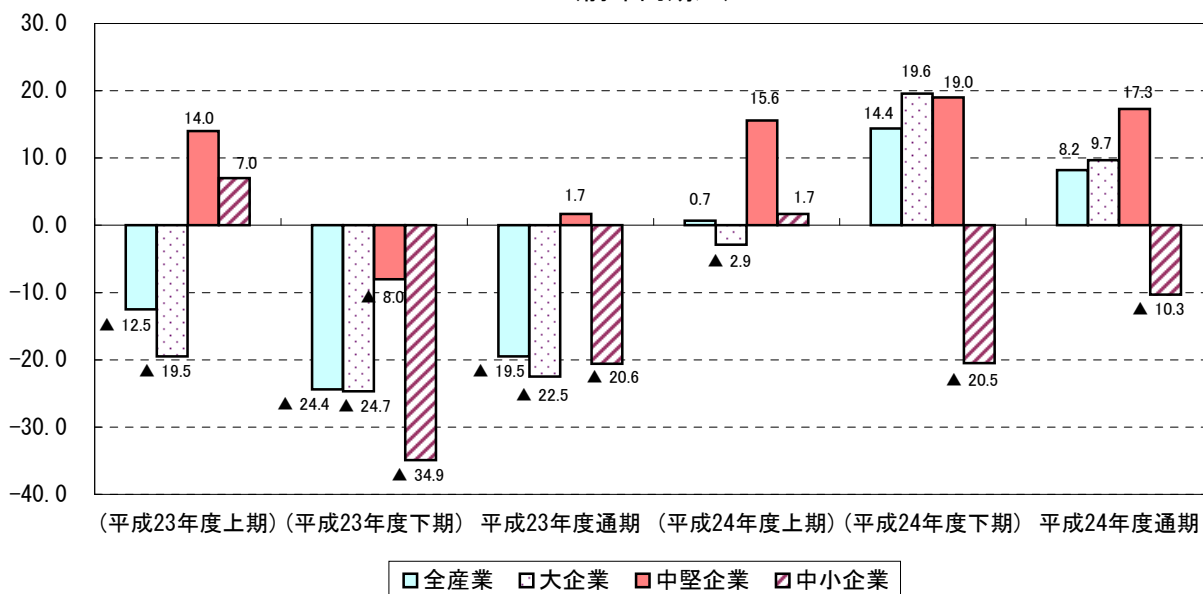
企業短期経済観測調査	全産業	業種別		規模別		
		製造業	非製造業	大企業	中堅企業	中小企業
(平成23年度上期)	▲ 12.5	▲ 24.4	▲ 4.7	▲ 19.5	14.0	7.0
(平成23年度下期)	▲ 24.4	▲ 10.1	▲ 29.5	▲ 24.7	▲ 8.0	▲ 34.9
平成23年度通期	▲ 19.5	▲ 17.5	▲ 20.4	▲ 22.5	1.7	▲ 20.6
(平成24年度上期)	0.7	8.8	▲ 3.4	▲ 2.9	15.6	1.7
(平成24年度下期)	14.4	15.1	14.1	19.6	19.0	▲ 20.5
平成24年度通期	8.2	12.1	6.3	9.7	17.3	▲ 10.3

注) 1)回答期間：11月13日～12月13日

2)対象企業：九州〈含む沖縄〉内の企業 1,116社

	対象	回答	回答率
製造業	377	377	100.0%
非製造業	739	738	99.9%
全産業	1116	1115	99.9%

九州・沖縄の設備投資額の推移（規模別）
（前年同期比）



設備投資

4 『九州地域設備投資動向』（日本政策投資銀行調査結果）

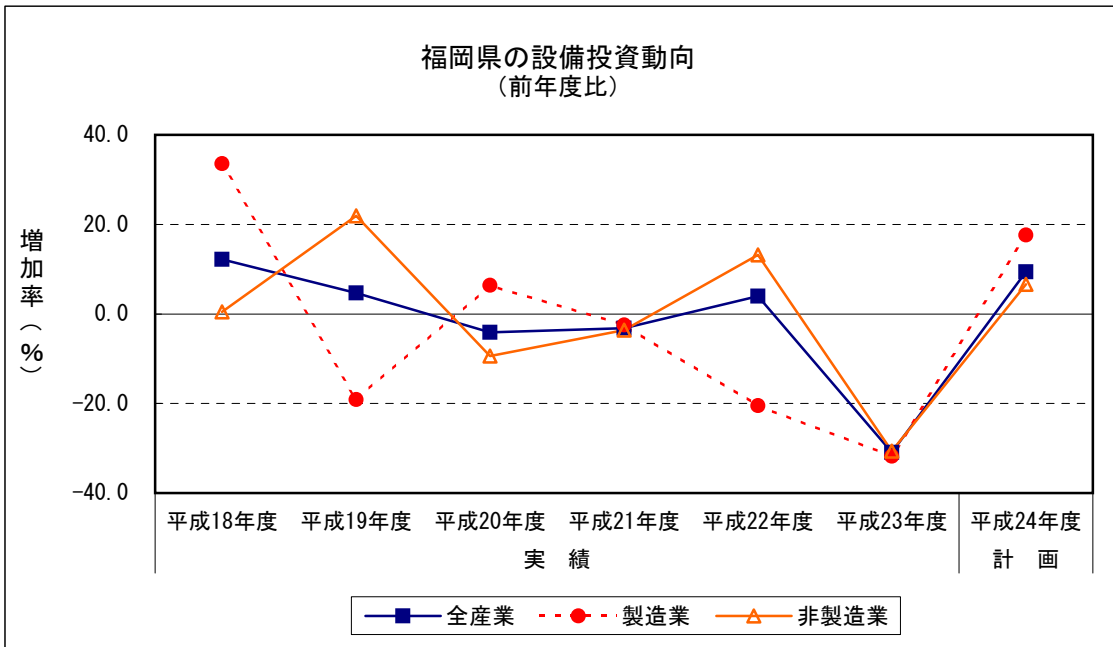
（1）福岡県の平成24年度設備投資計画

前年度比 9.4%増（製造業17.6%増、非製造業6.6%増）
 輸送用機械や運輸などが牽引し、製造業・非製造業ともに増加に転じ全体で増加する。

福岡県の設備投資動向

（単位：％）

	平成18年度 実績	平成19年度 実績	平成20年度 実績	平成21年度 実績	平成22年度 実績	平成23年度 実績	平成24年度 計画
全産業	12.2	4.7	▲4.1	▲3.2	4.0	▲30.9	9.4
製造業	33.6	▲19.1	6.4	▲2.5	▲20.5	▲31.8	17.6
非製造業	0.5	21.9	▲9.4	▲3.6	13.2	▲30.6	6.6



（参考）九州の設備投資動向

（単位：％）

	平成18年度 実績	平成19年度 実績	平成20年度 実績	平成21年度 実績	平成22年度 実績	平成23年度 実績	平成24年度 計画
全産業	5.8	26.5	▲11.4	▲24.7	4.8	▲20.0	▲1.5
製造業	19.3	37.1	▲10.3	▲42.6	▲9.8	▲20.5	▲8.5
非製造業	▲5.2	15.6	▲12.2	▲5.3	14.7	▲19.7	2.9

注）調査の概要

- 調査時点 平成24年6月20日現在
- 対象企業 全産業（但し、農業、金融保険業等を除く）に属する原則資本金1億円以上の企業
回答会社数 464社（九州は941社）
- 調査方法 個別企業に対するアンケート方式
- 設備投資額 工事ベース