

# 消費

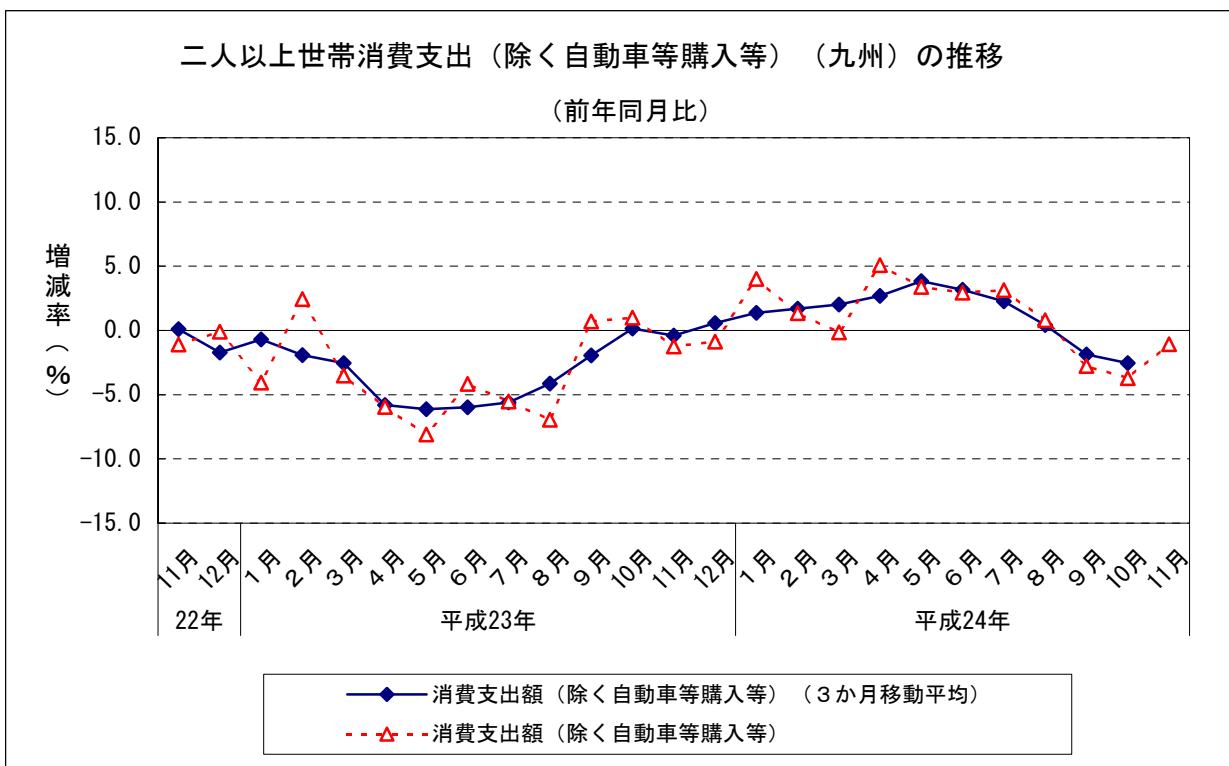
1 二人以上世帯消費支出（除く自動車等購入等）（九州）（2012年10月）  
 （1）前年同月比：2か月連続のマイナス（3か月移動平均）

		消費支出額 a	住居の設備修繕・維持 +自動車等購入費 +仕送り金 b	消費支出額 (除く自動車等購入等)		消費支出額 (除く自動車等購入等) (3か月移動平均)	
				a - b	前年同月比		前年同月比
平成23年 (2011)	11月	260,045	26,619	233,426	▲ 1.2	253,205	▲ 0.4
	12月	297,541	14,392	283,149	▲ 0.9	257,823	0.6
平成24年 (2012)	1月	270,815	13,920	256,895	4.0	257,729	1.4
	2月	252,079	18,937	233,142	1.3	250,502	1.7
	3月	284,393	22,923	261,470	▲ 0.1	248,254	2.0
	4月	277,342	27,191	250,151	5.1	251,516	2.7
	5月	261,622	18,696	242,926	3.4	241,124	3.8
	6月	259,202	28,907	230,295	2.9	239,358	3.2
	7月	264,985	20,133	244,852	3.1	240,462	2.3
	8月	261,443	15,203	246,240	0.8	237,579	0.4
	9月	245,363	23,718	221,645	▲ 2.8	233,961	▲ 1.9
	10月	253,467	19,468	233,999	▲ 3.7	228,847	▲ 2.5
	11月	253,603	22,706	230,897	▲ 1.1	...	...

資料出所：総務省「家計調査」

単位：円

※消費支出額（除く自動車等購入等）とは、消費支出総額から振れが大きい「自動車等購入」や「住居の設備修繕・維持」、「仕送り金」を除外した額である。



# 消費

## 2 二人以上世帯サービス支出額（九州）（2012年10月）

(1) 前年同月比：3か月連続のマイナス（3か月移動平均）

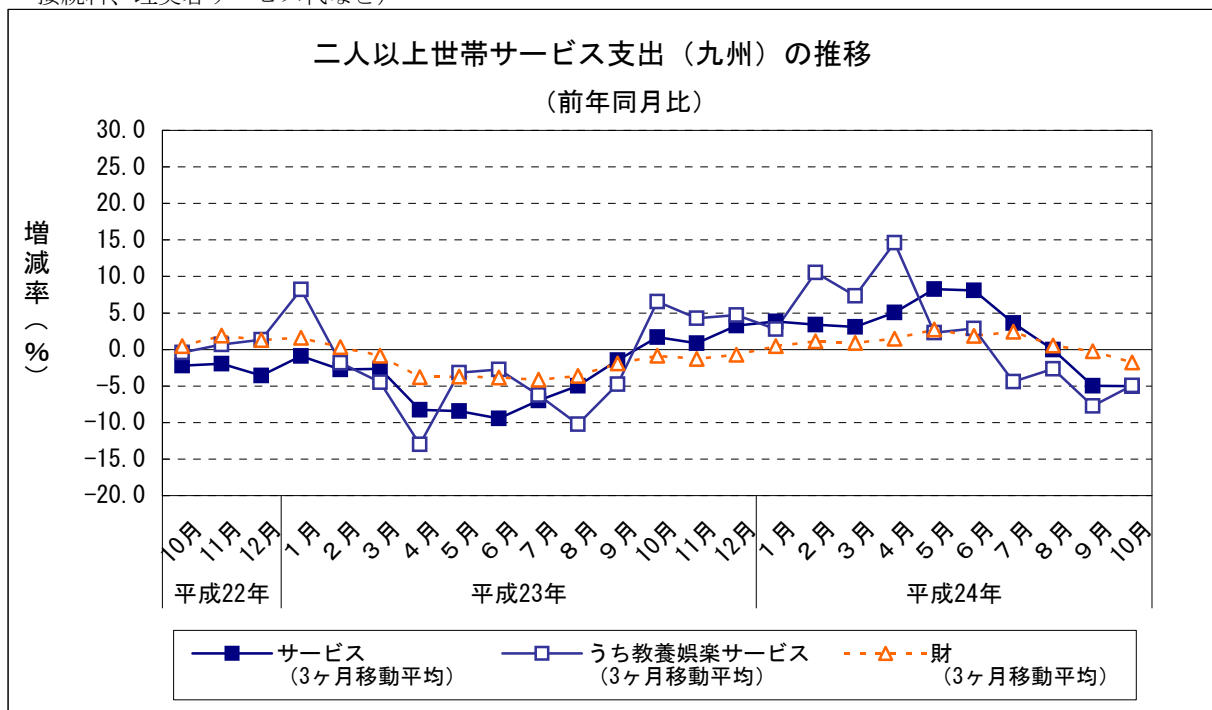
		サービス支出			財支出		
		3か月移動平均 前年同月比	うち教養娯楽 サービス支出	3か月移動平均 前年同月比	3か月移動平均 前年同月比		
平成23年 (2011)	11月	90,070	0.9	12,910	4.3	121,468	▲ 1.3
	12月	95,020	3.3	15,168	4.7	156,182	▲ 0.7
平成24年 (2012)	1月	95,642	3.8	14,447	2.8	129,275	0.4
	2月	90,782	3.4	14,828	10.5	119,550	1.1
	3月	96,367	3.1	13,539	7.3	130,865	0.9
	4月	101,126	5.1	15,096	14.6	122,963	1.5
	5月	95,715	8.3	17,070	2.3	123,460	2.7
	6月	86,254	8.1	11,558	2.9	122,877	1.8
	7月	93,428	3.6	14,872	▲ 4.4	128,203	2.4
	8月	92,593	▲ 0.0	15,225	▲ 2.7	127,071	0.6
	9月	84,235	▲ 5.0	12,240	▲ 7.8	115,443	▲ 0.3
	10月	88,176	▲ 5.0	14,258	▲ 4.9	124,230	▲ 1.8
	11月	87,280	...	13,881	...	120,293	...

資料出所：総務省「家計調査」

単位：円

※前表の消費支出額（除く自動車等購入等）（a-b）から「こづかい（使途不明）」と「交際費」を除いたものをサービス支出と財支出とに分類したものである。

※サービス支出……財（商品）の購入以外のサービスへの支出（例：外食、家賃、運賃、通信料、宿泊料、パック旅行費、月謝、放送受信料等、映画・演劇・スポーツ等入場料、スポーツクラブ会費、インターネット接続料、理美容サービス代など）



# 消費

## 3 小売業販売額（全国・九州）（2012年11月）

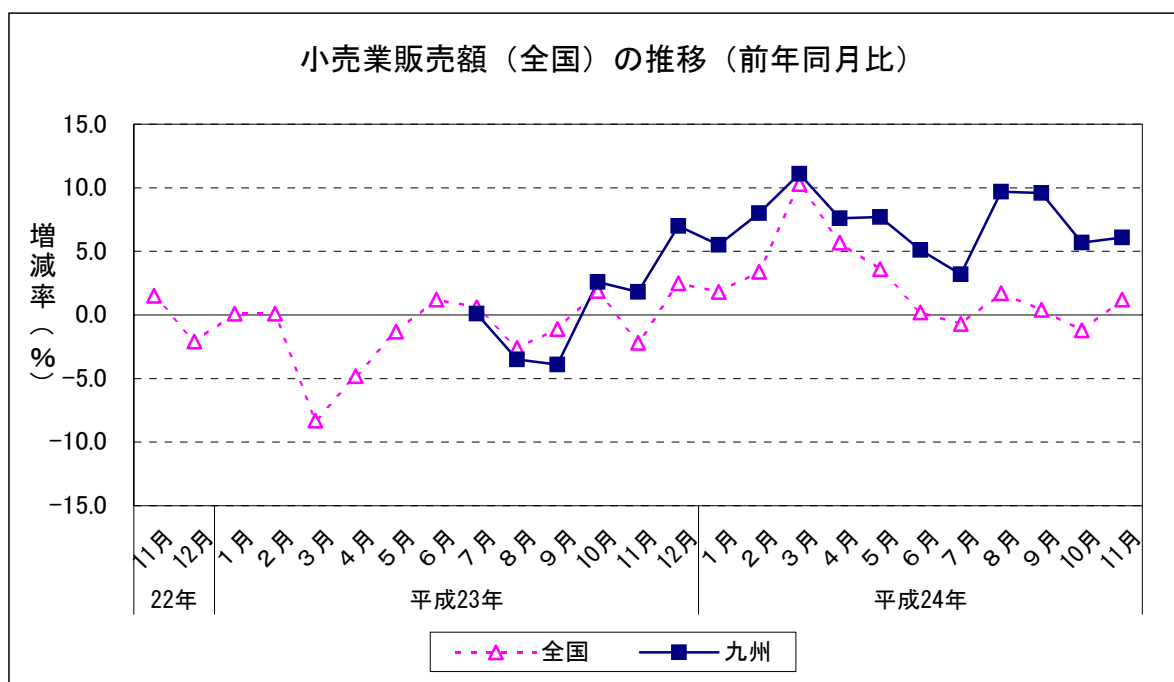
- (1) 前年同月比（全国）：2か月ぶりのプラス
- (2) 前年同月比（九州）：14か月連続のプラス

		小売業販売額 (全国)	前年同月比 (全国)	前年同月比 (九州)
平成23年 (2011)	11月	10,946	▲ 2.2	1.8
	12月	13,049	2.5	7.0
平成24年 (2012)	1月	11,335	1.8	5.5
	2月	10,767	3.4	8.0
	3月	12,433	10.3	11.1
	4月	11,468	5.7	7.6
	5月	11,305	3.6	7.7
	6月	11,166	0.2	5.1
	7月	11,709	▲ 0.7	3.2
	8月	11,137	1.7	9.7
	9月	10,619	0.4	9.6
	10月	10,879	▲ 1.2	5.7
	11月	11,079	1.2	6.1

		小売業販売額 (全国)	前年同期比 (全国)
平成22年 (2010)	7～9月	33,652	3.2
	10～12月	34,728	▲ 0.4
平成23年 (2011)	1～3月	32,814	▲ 3.0
	4～6月	32,911	▲ 1.7
	7～9月	33,315	▲ 1.0
	10～12月	35,002	0.8
平成24年 (2012)	1～3月	34,535	5.2
	4～6月	33,939	3.1
	7～9月	33,465	0.5

	小売業販売額 (全国)	前年比 (全国)
平成21年(2009)	132,328	▲ 2.3
平成22年(2010)	135,666	2.5
平成23年(2011)	134,042	▲ 1.2

資料出所：経済産業省「商業販売統計」  
販売額単位：10億円



## 消費

### 4 百貨店販売額（2012年11月）

- (1) 前年同月比(全店ベース)：2か月ぶりのプラス
- (2) 四半期ごとの前年同期比（2012年7～9月）：2期連続のマイナス
- (3) 前年比（2011年）：9年ぶりのプラス

		百貨店 販売額	前年同月比 (全店)	前年同月比 (既存店)
平成23年 (2011)	11月	25,685	9.0	▲ 3.7
	12月	35,646	8.2	▲ 3.7
平成24年 (2012)	1月	27,288	10.8	▲ 4.3
	2月	20,825	6.8	▲ 7.5
	3月	25,351	0.2	0.2
	4月	22,798	▲ 1.6	▲ 1.6
	5月	23,084	▲ 1.5	▲ 1.5
	6月	22,026	▲ 0.1	▲ 0.1
	7月	28,971	▲ 5.1	▲ 5.1
	8月	21,849	▲ 0.2	▲ 0.2
	9月	21,314	0.4	0.4
	10月	23,800	▲ 2.4	▲ 2.4
	11月	26,278	2.3	2.3

		百貨店 販売額	前年同期比 (全店)
平成22年	10～12月	79,014	▲ 2.5
	1～3月	69,416	1.6
平成23年 (2011)	4～6月	68,648	9.5
	7～9月	73,650	7.6
	10～12月	85,728	8.5
平成24年 (2012)	1～3月	73,464	5.8
	4～6月	67,908	▲ 1.1
	7～9月	72,134	▲ 2.1

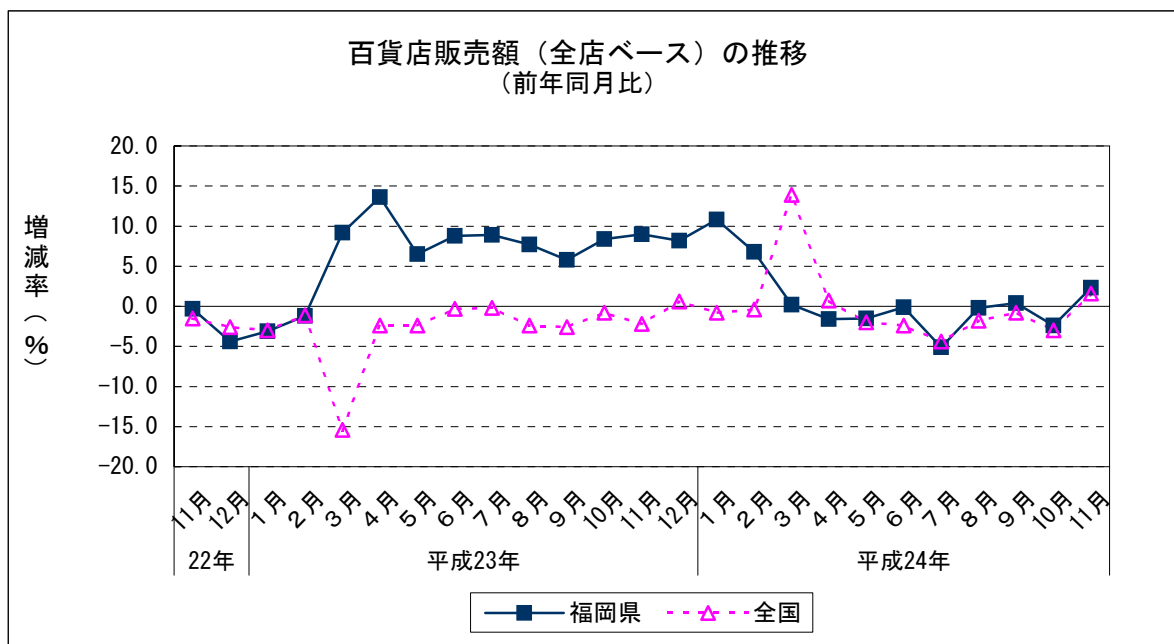
  

	百貨店販売額	前年比(全店)
平成21年(2009)	291,583	▲ 10.9
平成22年(2010)	278,448	▲ 4.5
平成23年(2011)	297,442	6.8

資料出所：経済産業省「商業販売統計」

販売額単位：百万円

- ※・平成23年以前の販売額は、年間補正後の額である。
- ・既存店ベースの百貨店販売額の金額は公表されていない。



# 消費

## 5 スーパー販売額（2012年11月）

（1）前年同月比：全店ベースで2か月ぶりのプラス

		スーパー販売額	前年同月比 (全店)	前年同月比 (既存店)
平成23年 (2011)	11月	31,283	1.0	▲ 2.7
	12月	41,138	1.7	▲ 1.7
平成24年 (2012)	1月	34,091	▲ 0.7	▲ 3.8
	2月	29,214	1.6	▲ 2.8
	3月	30,620	▲ 1.0	▲ 3.2
	4月	31,684	▲ 0.9	▲ 3.7
	5月	31,952	1.4	▲ 3.0
	6月	31,529	▲ 1.8	▲ 4.9
	7月	34,087	▲ 3.1	▲ 6.1
	8月	33,777	2.2	▲ 0.8
	9月	30,560	2.3	▲ 1.3
	10月	31,477	▲ 1.1	▲ 4.2
	11月	32,012	2.3	▲ 1.2

		スーパー販売額	前年同期比 (全店)
平成22年	10~12月	102,981	0.8
	1~3月	93,988	3.0
平成23年 (2011)	4~6月	95,588	3.6
	7~9月	98,071	2.1
	10~12月	104,242	1.2
平成24年 (2012)	1~3月	93,925	▲ 0.1
	4~6月	95,165	▲ 0.4
	7~9月	98,424	0.4

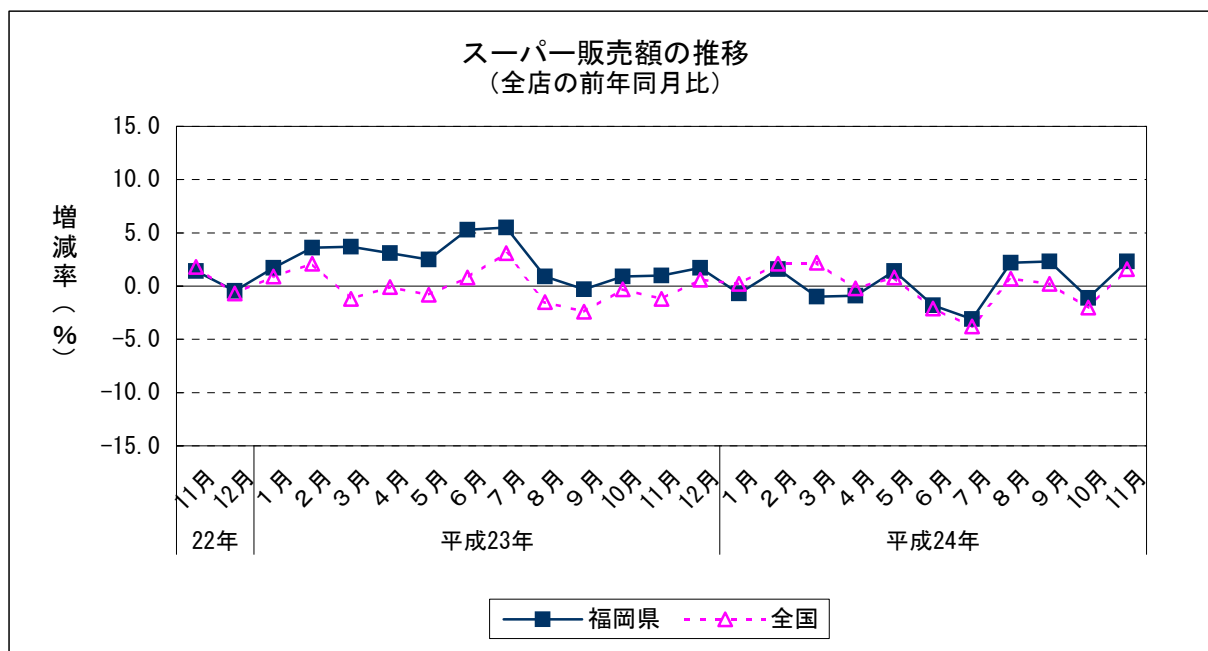
	スーパー販売額	前年比(全店)
平成21年(2009)	372,189	▲ 0.3
平成22年(2010)	374,474	▲ 1.7
平成23年(2011)	391,889	2.4

資料出所：経済産業省「商業販売統計」

販売額単位：百万円

※・平成23年以前の販売額は、年間補正後の額である。

- ・平成23年7月に調査対象事業所の見直しが行われたため、これに関する前年(同期)比増減率は、この見直しに伴うギャップを調整するリンク係数で処理された数値で計算されている。
- そのため、本表上のスーパー販売額を用いて算出した前年(同期)比増減率は、必ずしも本表における前年(同期)比増減率と一致しない。



# 消費

## 6 コンビニエンス・ストア販売額（九州・沖縄）（2012年11月）

（1）前年同月比：全店ベースで14か月連続のプラス

		販売額	前年同月比 (全店)	前年同月比 (既存店)
平成23年 (2011)	11月	63,147	10.1	6.4
	12月	68,358	7.2	3.1
平成24年 (2012)	1月	72,692	5.6	1.7
	2月	70,267	9.4	2.9
	3月	76,216	5.0	0.6
	4月	74,453	10.3	5.4
	5月	77,602	6.8	1.5
	6月	75,293	3.1	▲ 2.1
	7月	84,001	2.4	▲ 3.2
	8月	85,245	4.3	▲ 1.4
	9月	77,994	3.9	▲ 1.7
	10月	79,585	4.1	▲ 1.4
11月	76,256	2.5	▲ 2.4	

		販売額	前年同期比 (全店)
平成22年	10~12月	177,418	4.6
平成23年 (2011)	1~3月	174,500	9.4
	4~6月	180,928	8.7
	7~9月	202,673	7.8
	10~12月	196,378	10.7
平成24年 (2012)	1~3月	219,175	6.6
	4~6月	227,348	6.6
	7~9月	247,240	3.5

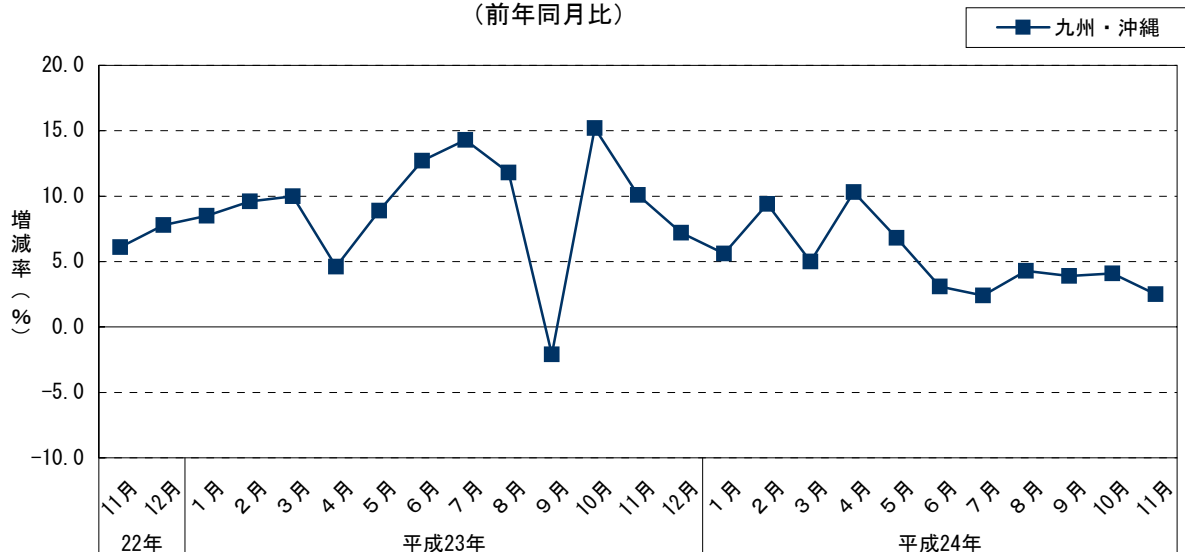
	販売額	前年比(全店)
平成21年(2009)	675,814	1.4
平成22年(2010)	691,329	2.3
平成23年(2011)	754,443	9.1

資料出所：経済産業省「商業販売統計」

販売額単位：百万円

- ※・平成19年商業統計調査（経済産業省）によると、九州のコンビニエンス・ストア販売額に占める福岡県のシェアは39.1%
- ・平成23年以前の販売額は、年間補正後の額である。
- ・平成24年1月に調査対象事業所の見直しが行われたため、これに関する前年(同期、同月)比増減率は、この見直しに伴うギャップを調整するリンク係数で処理された数値で計算されている。そのため、本表上の販売額を用いて算出した前年(同期、同月)比増減率は、必ずしも本表における前年(同期、同月)比増減率と一致しない。

コンビニエンス・ストア販売額（九州・沖縄）の推移  
(前年同月比)



# 消費

## 7 新車登録台数（2012年12月）（普通車，小型車，軽自動車）

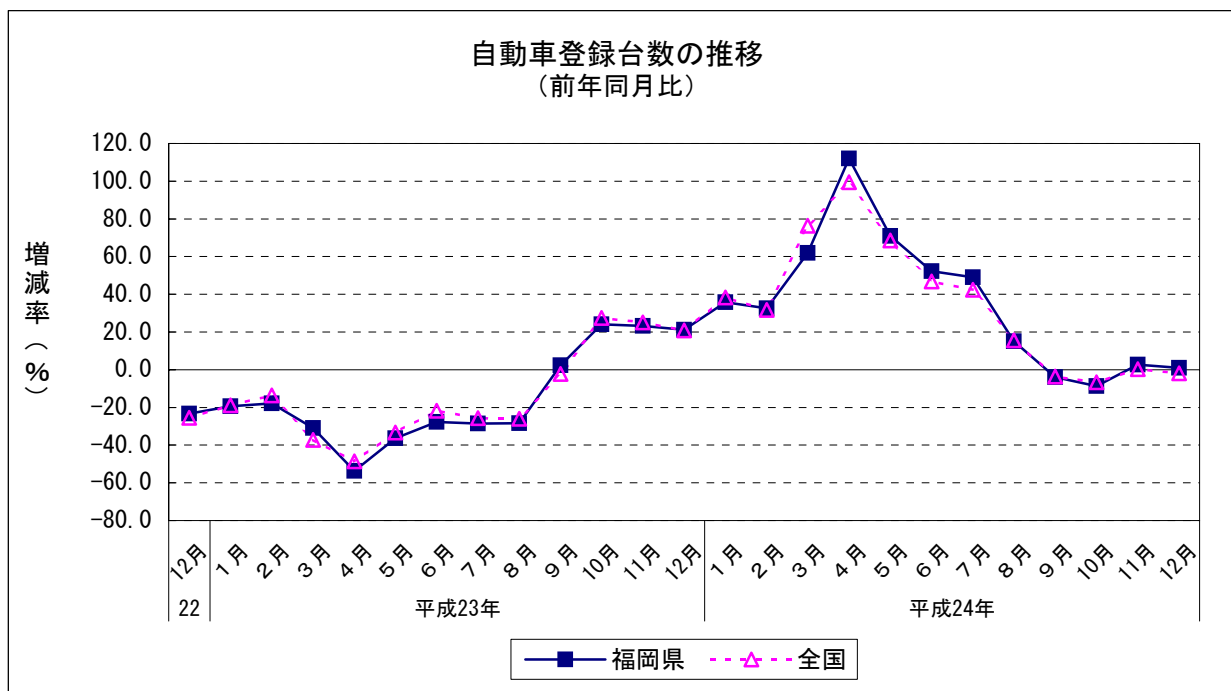
(1) 前年同月比：2か月連続のプラス

		新車登録台数	前年同月比
平成23年	12月	11,196	21.1
	1月	14,426	35.7
平成24年 (2012)	2月	18,835	32.5
	3月	24,333	62.0
	4月	11,691	111.9
	5月	13,227	71.0
	6月	16,655	52.3
	7月	17,914	49.1
	8月	12,669	15.1
	9月	15,082	▲ 3.9
	10月	11,308	▲ 8.7
	11月	12,827	2.6
12月	11,312	1.0	

		新車登録台数	前年同期比
平成22年	10~12月	29,367	▲ 22.9
平成23年 (2011)	1~3月	39,863	▲ 23.7
	4~6月	24,187	▲ 38.3
	7~9月	38,729	▲ 18.6
平成24年 (2012)	10~12月	36,081	22.9
	1~3月	57,594	44.5
	4~6月	41,573	71.9
	7~9月	45,665	17.9
10~12月	35,447	▲ 1.8	

		新車登録台数	前年比
平成22年(2010)		167,057	10.3
平成23年(2011)		138,860	▲ 16.9
平成24年(2012)		180,279	29.8

資料出所：福岡県自動車販売店協会，福岡県軽自動車協会



# 消費

## 8 新車登録台数の内訳（2012年12月）

(1) 前年同月比

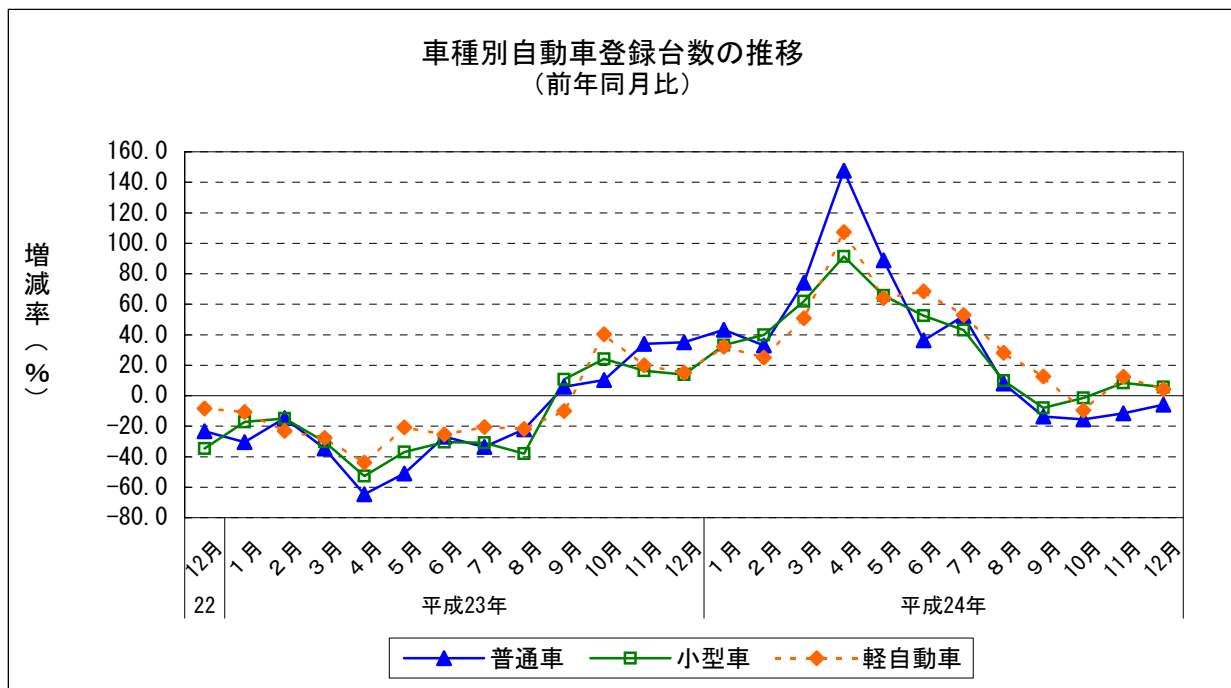
普通車： 4か月連続のマイナス

小型車： 2か月連続のプラス

軽自動車： 2か月連続のプラス

		普通車	前年同月比	小型車	前年同月比	軽自動車	前年同月比
平成23年	12月	4,031	35.0	3,420	13.9	3,745	15.1
	1月	4,342	43.3	4,886	33.2	5,198	32.2
平成24年 (2012)	2月	5,888	32.9	6,725	39.8	6,222	25.1
	3月	7,997	74.2	8,844	62.0	7,492	50.7
	4月	3,425	147.7	3,621	91.4	4,645	107.3
	5月	3,761	88.8	4,331	65.7	5,135	64.1
	6月	4,988	36.3	5,698	52.6	5,969	68.5
	7月	5,398	52.3	6,328	43.0	6,188	52.9
	8月	3,944	7.9	4,233	9.9	4,492	28.2
	9月	4,642	▲ 13.6	5,324	▲ 8.0	5,116	12.6
	10月	3,353	▲ 15.5	4,145	▲ 1.4	3,810	▲ 9.7
	11月	3,887	▲ 11.6	4,390	8.4	4,550	12.3
	12月	3,796	▲ 5.8	3,614	5.7	3,902	4.2

資料出所：福岡県自動車販売店協会、福岡県軽自動車協会





# 消費

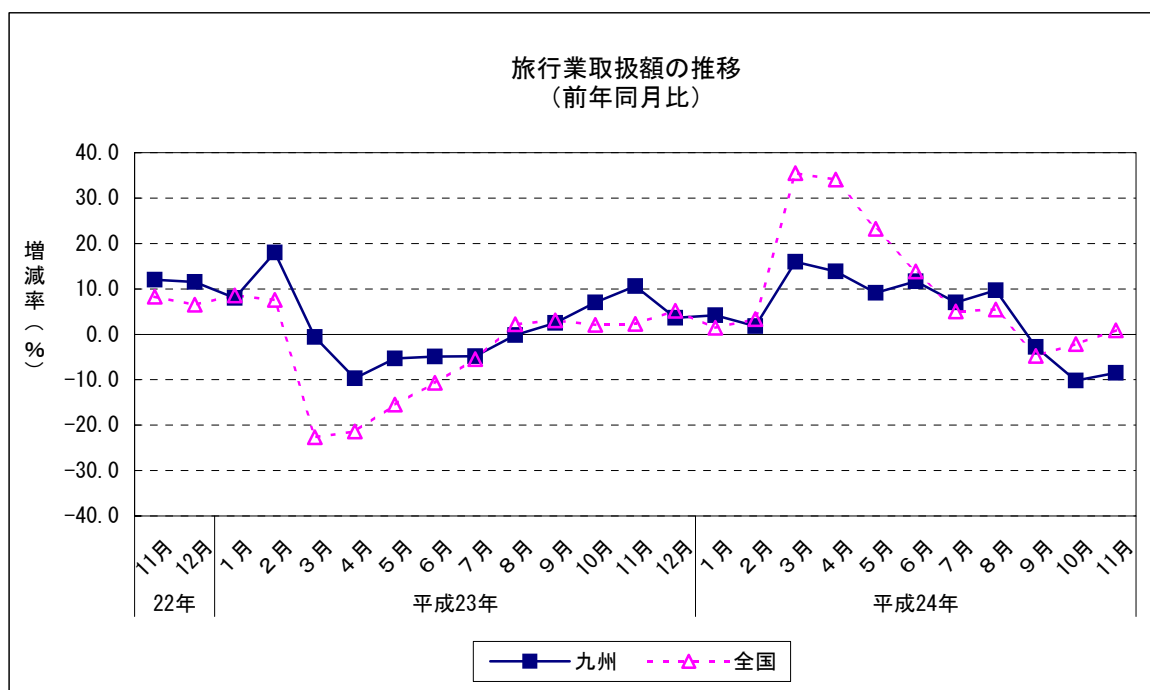
## 9 旅行業取扱額（2012年11月）（九州7県主要3社の合計）

（1）前年同月比：3か月連続のマイナス

		旅行業取扱額	前年同月比	国内旅行	前年同月比	海外旅行	前年同月比
平成23年 (2011)	11月	13,858	10.6	9,756	6.4	4,102	22.1
	12月	12,271	3.6	8,609	▲ 1.8	3,662	19.0
平成24年 (2012)	1月	10,697	4.2	8,243	2.0	2,454	12.7
	2月	10,865	1.8	7,781	▲ 1.5	3,084	11.4
	3月	12,529	16.0	8,878	16.9	3,650	13.9
	4月	9,337	13.8	6,241	9.8	3,096	22.8
	5月	10,767	9.1	7,619	3.8	3,147	24.6
	6月	10,037	11.7	6,429	1.9	3,608	34.6
	7月	11,384	7.0	7,643	1.5	3,741	20.2
	8月	13,855	9.7	9,183	3.7	4,672	23.7
	9月	11,750	▲ 2.8	7,691	▲ 5.3	4,059	2.3
	10月	13,207	▲ 10.2	9,143	▲ 12.5	4,064	▲ 4.6
	11月	12,675	▲ 8.5	9,117	▲ 6.6	3,558	▲ 13.3

資料出所：九州運輸局、観光庁「主要旅行業者の旅行取扱状況速報」

取扱額単位：百万円

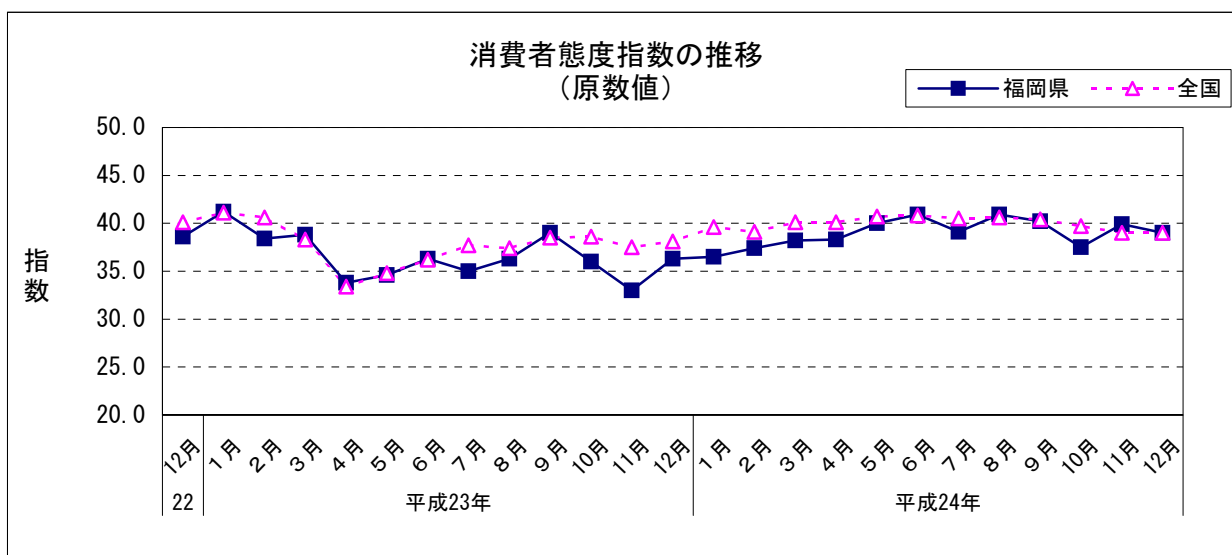


# 消費

## 10 消費者態度指数（2012年12月）

(1) 前月差：2か月ぶりのマイナス

		消費者態度指数	前月差
平成23年	12月	36.3	3.3
平成24年 (2012)	1月	36.5	0.2
	2月	37.4	0.9
	3月	38.2	0.8
	4月	38.3	0.1
	5月	40.0	1.7
	6月	40.9	0.9
	7月	39.1	▲ 1.8
	8月	40.9	1.8
	9月	40.2	▲ 0.7
	10月	37.5	▲ 2.7
	11月	39.9	2.4
	12月	39.0	▲ 0.9



資料出所：内閣府経済社会総合研究所「消費動向調査」

注1) 調査の概要

(1) 調査時期

毎月15日に実施

(2) 調査対象

全国の一般世帯のうち、外国人・学生・施設入居者世帯を除く約3,481万世帯から選定した4,704世帯調査客体4,704世帯のうち、有効回答客体3,360世帯、有効回答率71.4%

(3) 消費者態度指数の作成方法

①「暮らし向き」、「収入の増え方」、「雇用環境」、「耐久消費財の買い時判断」の

4項目に関し、今後半年間の見通しについて5段階評価で回答してもらう。

②各調査項目ごとに消費に及ぼす効果に応じて、5段階評価にそれぞれ点数を与え、次のようにして各調査項目ごとの消費者意識指標を算出する。

消費者意識指標・消費にプラスな回答区分「良くなる」に(+1)、「やや良くなる」に(+0.75)、中立な回答区分「変わらない」に(+0.5)、マイナスになる回答区分「やや悪くなる」に(+0.25)、「悪くなる」に(0)の評価を与え、これを各回答区分の構成比(%)に乘じ、合計したもの。

③これら4項目の消費者意識指標(原数値)を単純平均して消費者態度指数(原数値)を算出する。

注2) 福岡県の数値は、消費動向調査の結果を都道府県別に集計した値である。

当県の値は標本規模も小さい(180)ことなどから、全国に比べ誤差が大きい。

# 消費

## 11 インターネットを利用した支出状況（九州・沖縄）（2012年11月）

（1）前年同月比：2か月連続のプラス

		支出額	前年同月比
平成23年 (2011)	11月	3,200	2.1
	12月	3,347	5.1
平成24年 (2012)	1月	3,035	20.0
	2月	2,272	6.9
	3月	3,008	17.0
	4月	2,712	19.4
	5月	3,158	35.4
	6月	2,719	11.4
	7月	2,852	1.0
	8月	3,721	69.7
	9月	2,813	▲ 1.7
	10月	3,207	26.3
	11月	3,290	2.8

		平均支出額	前年同期比
平成22年 (2010)	7～9月	2,290	8.3
	10～12月	3,466	55.4
平成23年 (2011)	1～3月	2,409	11.7
	4～6月	2,348	0.6
	7～9月	2,626	14.7
平成24年 (2012)	10～12月	3,029	▲ 12.6
	1～3月	2,772	15.1
	4～6月	2,863	21.9
	7～9月	3,129	19.2

	平均支出額	前年比
平成21年(2009)	2,130	0.9
平成22年(2010)	2,562	20.3
平成23年(2011)	2,603	1.6

資料出所：総務省「家計消費状況調査」

支出額：1ヶ月・1世帯あたり支出額(二人以上世帯)

