
電子調達システム（物品等）

入札情報サービスシステム
操作マニュアル

2004年12月

福 岡 県

目次

1. はじめに.....	2
2. 入札情報サービスシステム概要.....	3
2.1. 入札情報サービスシステムとは.....	3
3. 入札情報サービスシステムで行う処理.....	4
3.1. 入札公告等.....	4
3.2. 入札結果.....	4
3.3. 資格者名簿.....	4
4. システムメニュー.....	5
4.1. 入札情報サービスシステムメニュー構成.....	5
5. 入札情報サービスシステムの利用.....	6
5.1. 入札公告を閲覧する.....	6
5.2. 入札結果を閲覧する.....	11
5.3. 資格者名簿を閲覧する.....	16

1. はじめに

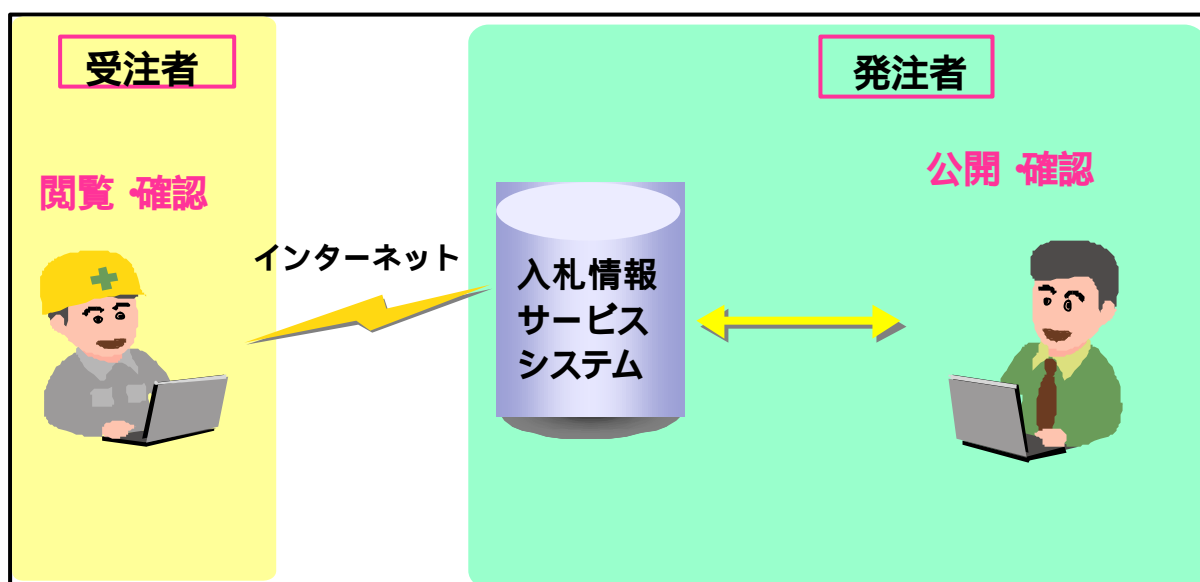
本書では入札情報サービスシステム(県民・企業側機能)の操作方法について説明しています。システムを利用される方は本書の記述に則って操作を行って下さい。

2. 入札情報サービスシステム概要

2.1. 入札情報サービスシステムとは

入札情報サービスシステムは、入札公告、入札結果及び有資格者名簿の情報を福岡県のホームページ経由で、インターネットを通じて、県民及び受注者（事業者）に対し広く提供することを目的としたシステムです。

システムによって公開された入札情報等をインターネットを介して閲覧できます。特定の入札案件を抽出するためには、検索条件の絞りこみを行い一覧で表示することもできます。一覧表示された案件の中から閲覧したい案件を選択し、公告文等の閲覧（ダウンロード）を行うことができます。



3. 入札情報サービスシステムで行う処理

入札情報サービスシステム受注者側機能として提供する機能は以下の通りです。

3.1. 入札公告等

1)入札公告等参照機能

福岡県側より入札情報サービスシステムに登録され、公開処理された入札公告をインターネット経由で検索条件により抽出して、閲覧することが可能です。

3.2. 入札結果

1)入札結果参照機能

福岡県側より入札情報サービスシステムに登録され、公開処理された入札結果公告をインターネット経由で検索条件により抽出して、閲覧することが可能です。
(現行では 250 万円を超える競争入札案件が対象となります。)

3.3. 資格者名簿

1)資格者名簿参照機能

福岡県が、現在、県民情報センターで閲覧に供している、資格者名簿をインターネット経由で検索条件により抽出して、閲覧することが可能です。



当面、入札情報サービスシステムで公開される案件は、電子入札対象案件になります。福岡県で発注する文房具の集中調達案件になります。
電子入札案件以外の入札公告は従来どおり 福岡県のホームページに掲載されます。

4. システムメニュー

4.1. 入札情報サービスシステムメニュー構成

入札情報サービスシステムのシステムメニュー構成は以下の通りです。

【受注者側メニュー構成】

No.	第1階層メニュー
1	入札公告等 案件参照
2	入札結果 案件参照
3	資格者名簿 閲覧

5. 入札情報サービスシステムの利用

入札情報サービスシステムを使って、福岡県で公開処理された入札情報をインターネット経由で閲覧することが可能です。

各機能には検索条件を設けて、より対象を絞り込みできるようにしています。

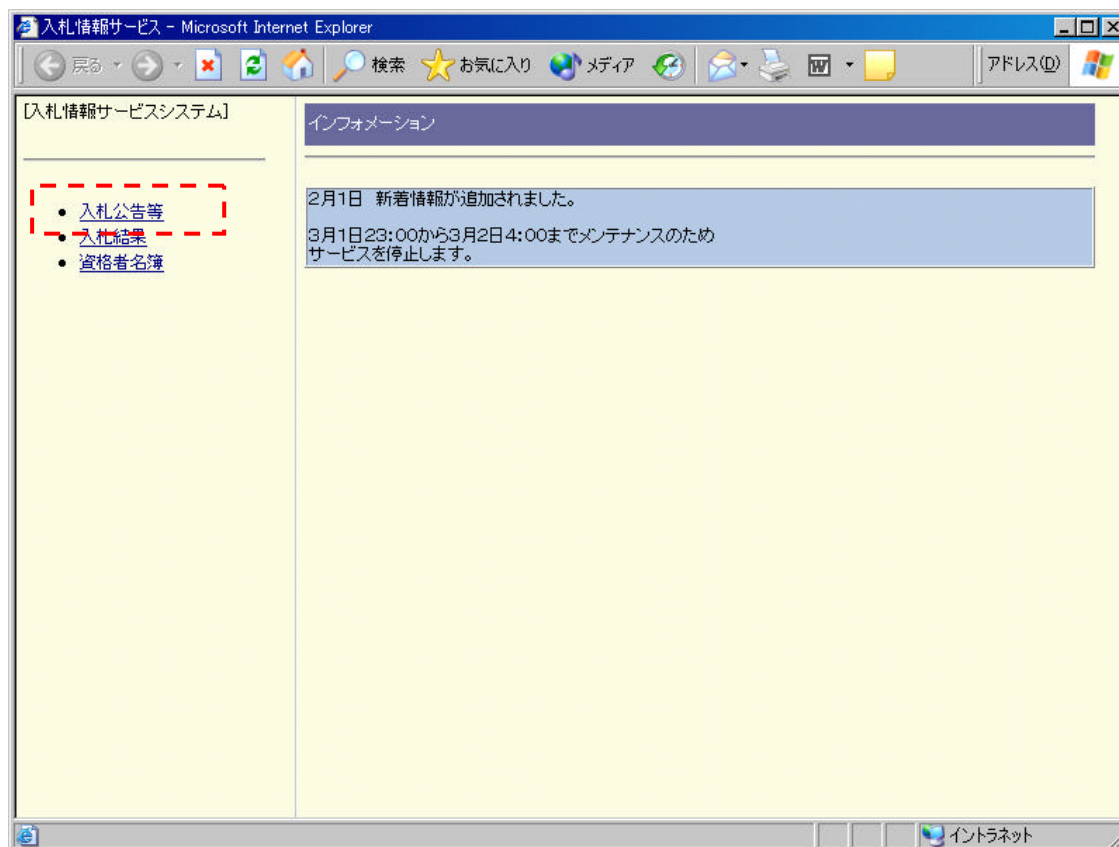
またトップ画面には「インフォメーション」表示欄があり、福岡県で登録された「お知らせ」がリアルタイムに表示されます。

(なお、画面操作では右クリックは使用できません。)

5.1. 入札公告を閲覧する

入札情報サービスシステムで公開処理された入札公告等情報をインターネット経由で閲覧します。

(1)メニューの流れ



操作

メニューの「入札公告等」を選択すると、入札公告等/案件参照 検索条件入力画面が表示されます。

(2) 検索条件の入力

操作

条件を絞り込むために の検索条件を選択または、入力します。(赤いラベル項目は必須項目です。)

条件指定が終了したら「検索」ボタンを押下します。検索が開始され条件に合致する案件が存在した場合は、検索結果画面に遷移し結果一覧を表示します。

➤ 次頁の3)検索結果の表示へ

検索条件を一括して消去(初期化)する場合は「クリア」ボタンを押下します。選択項目は初期状態に戻り、入力項目はクリアされ、再度条件入力が可能となります。

メニュー画面に戻るには「メニューへ」を押下します。



ブラウザで Netscape をお使いの方は、「カレンダー」ボタンは使用できませんので直接日時を入力してください。

「業種区分」は入札契約方式に一般競争入札を選択したときのみ有効となり「業種区分」を指定して検索ことができます。

当面物品の調達手続きでは、一般競争入札案件(集中調達案件)のみになります。

(3) 検索結果の表示

入札公告 / 案件参照 検索結果表示

57件が該当しました

No.	案件名	状態	発注担当部署	入札公告一式	保留公告	再開公告	修正公告	中止公告
1	事務用品092		総務部	表示				
2	事務用品094		総務部	表示				
3	事務用品095		総務部	表示				
4	事務用品096		総務部	表示				
5	事務用品097		総務部	表示				
6	事務用品098		総務部	表示				
7	事務用品100		総務部	表示				
8	事務用品101		総務部	表示				
9	事務用品102		総務部	表示				
10	事務用品103		総務部	表示				

1 2 3 4 5 6 次へ

メニューへ 条件入力へ

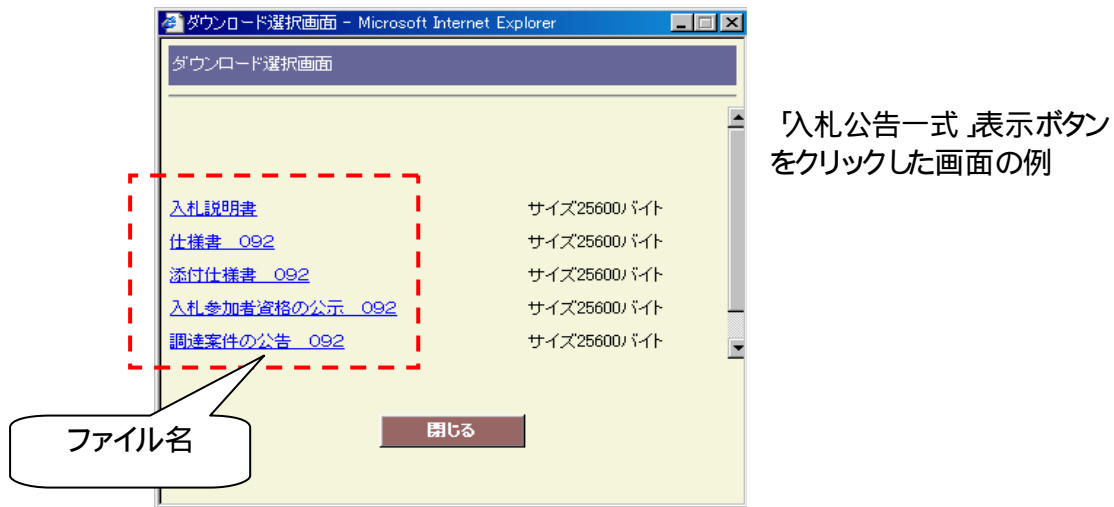
操作

検索条件に合致した案件が一覧に表示されます。受注者側の画面には1頁10件の案件情報が表示されます。検索結果が10件以上存在する場合、画面下部に「[1](#) [2](#) [3](#) [4](#) [5](#) [6](#) [次へ](#)」が表示されます。「[頁番号](#)」をクリックすると該当頁へ、「[次へ](#)」をクリックすると次ページに画面が遷移します。

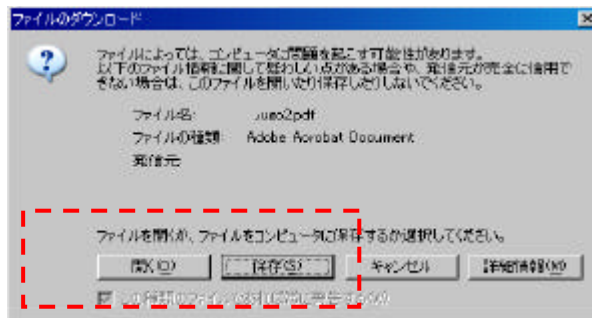
1 2 3 4 5 6 7 8 9 10 次へ

メニューへ 条件入力へ

それぞれの「状態」にあった「入札公告一式」「保留公告」「再開公告」「修正公告」そして「中止公告」が閲覧できます。閲覧可能な公告にはそれぞれの欄に「表示」リンクが表示されます。「表示」にカーソルを持っていき、クリックするとダウンロード選択画面が表示されます。

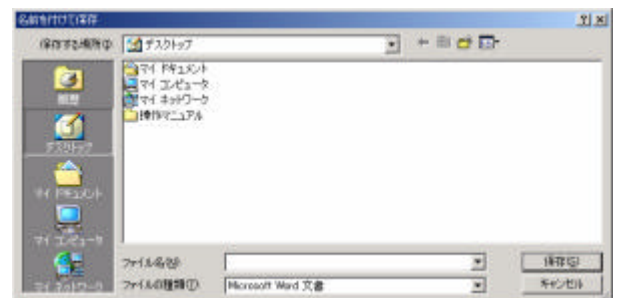
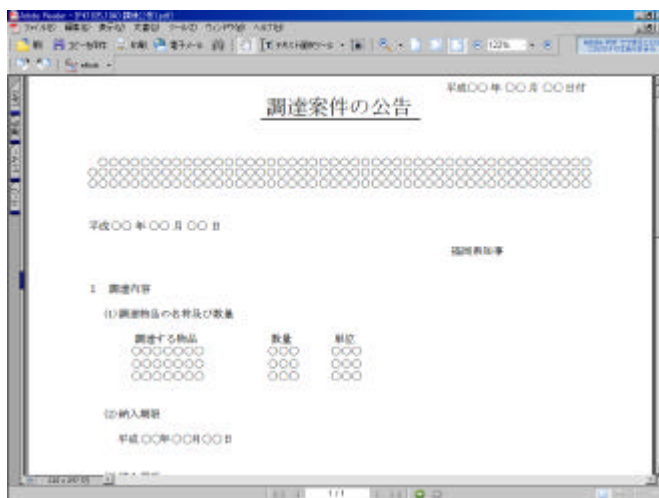


閲覧するファイル名をクリックするとWindowsのファイルの保存画面が表示されます。



開くを押下すると公告文が表示されます。

保存を選択すると公告文の保存先を指定する画面が表示されます。



「条件入力へ」ボタンを押下すると検索条件入力画面に戻ります。その場合、前回指定した検索条件は残った状態となります。

メニューに戻るには「メニューへ」ボタンを押下します。



【状態と公告文の関係】

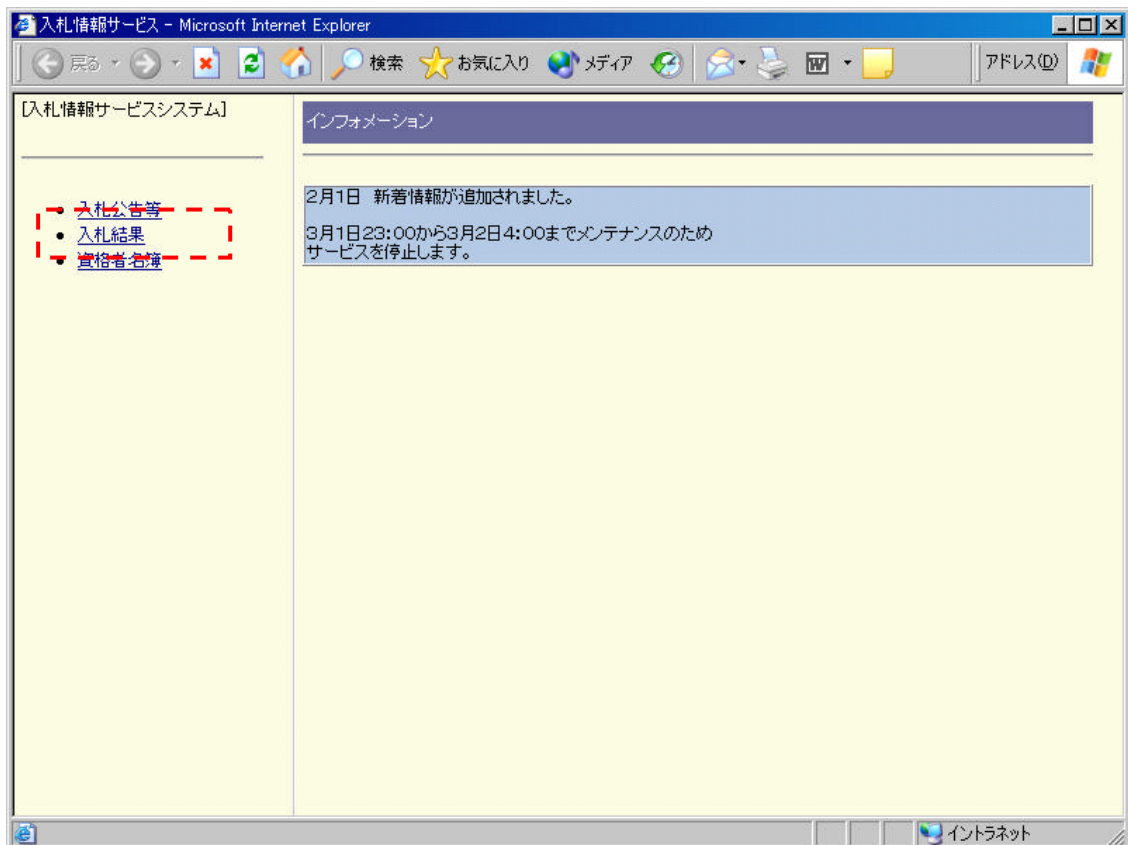
各状態時に参照可能な公告は以下の通りです。

- 1.通常 :入札公告一式のダウンロード可 (状態表示は「空欄」)
- 2.保留 :入札公告一式のダウンロード不可、保留公告のみ公開
- 3.中止 :入札公告一式のダウンロード不可、中止公告のみ公開
- 4.修正 :入札公告一式のダウンロード可、修正公告公開
- 5.再開 :入札公告一式のダウンロード可、再開公告公開、修正公告公開 (有のとき)

5.2. 入札結果を閲覧する

入札情報サービスシステムで公開処理された入札結果情報をインターネット経由で閲覧します。
画面の操作、流れは「5.1 入札公告を閲覧する」と同じです。

(1)メニューの流れ



操作

メニューの「入札結果」を選択します。メニュー選択後、次頁の入札結果/案件参照検索条件入力画面が表示されます。

(2) 検索条件の入力

発注担当部署	知事部局
業種区分	
案件名	
入札日/契約日	平成16年 1月 1日 ~ 平成16年 2月 13日
入札方式	

メニューへ 検索 クリア

操作

条件を絞り込むために の検索条件を選択または、入力します。(赤いラベル項目は必須項目です。)

条件指定が終了したら「検索」ボタンを押下します。検索が開始され条件に合致する案件が存在した場合は、検索結果画面に遷移し結果一覧を表示します。

Σ> 次頁の検索結果の表示へ

検索条件を一括して消去(初期化)する場合は「クリア」ボタンを押下します。選択項目は初期状態に戻り、入力項目はクリアされます。

メニュー画面に戻るには「メニューへ」を押下します。



ブラウザで Netscape をお使いの方は、「カレンダー」ボタンは使用できませんので直接日時を入力してください。

「業種区分」は入札契約方式に一般競争入札を選択したときのみ有効となり「業種区分」を指定して検索ことができます。

「案件名」は入力した文字(1文字以上)を含むもの(あいまい検索)が表示されます。

(3) 検索結果の表示

入札情報サービス - Microsoft Internet Explorer

入札結果/案件参照 検索結果表示

1989件が該当しました

No.	案件名	状態	発注担当部署	入札結果調書	落札者等公告	保留公告	再開公告	修正公告
1	事務機器0001	再開	総務部	表示	表示		表示	表示
2	事務機器0002	再開	総務部	表示	表示		表示	表示
3	事務機器0003	再開	総務部	表示	表示		表示	表示
4	事務機器0004	再開	総務部	表示	表示		表示	表示
5	事務機器0005	再開	総務部	表示	表示		表示	表示
6	事務機器0006	再開	総務部	表示	表示		表示	表示
7	事務機器0007	再開	総務部	表示	表示		表示	表示
8	事務機器0008	再開	総務部	表示	表示		表示	表示
9	事務機器0009	再開	総務部	表示	表示		表示	表示
10	事務機器0010	再開	総務部	表示	表示		表示	表示

1 2 3 4 5 6 7 8 9 10 [次へ](#)

[メニューへ](#) [条件入力へ](#)

操作

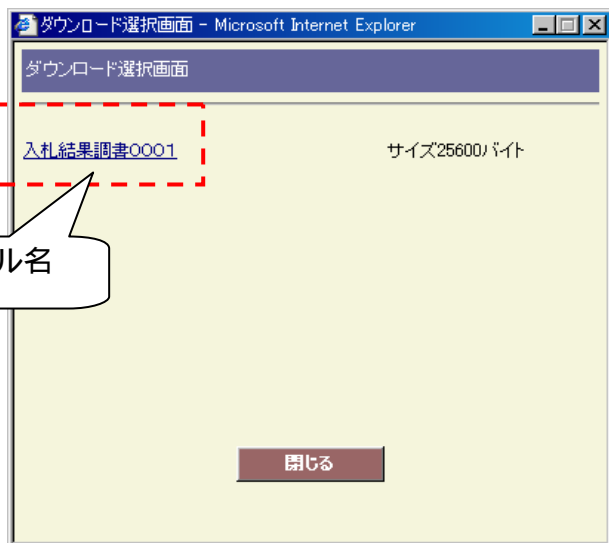
検索条件に合致した案件が一覧に表示されます。受注者側の画面には1頁10件の案件情報が表示されます。検索結果が10件以上存在する場合、画面下部に「[1](#) [2](#) [3](#) [4](#) [5](#) [6](#) [7](#) [8](#) [9](#) [10](#) [次へ](#)」が表示されます。「[頁番号](#)」をクリックすると該当頁へ、「[次へ](#)」をクリックすると次ページに画面が遷移します。

1 2 3 4 5 6 7 8 9 10 [次へ](#)

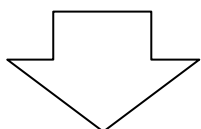
[メニューへ](#)

[条件入力へ](#)

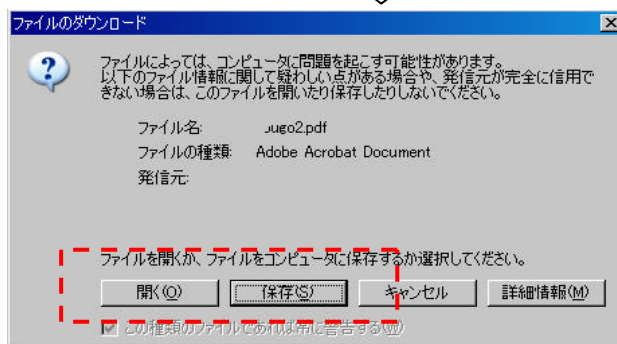
それぞれの状態にあった「入札結果調書」落札者等公告」保留公告」再開公告」そして「修正公告」が閲覧できます。閲覧可能な公告にはそれぞれの欄に「表示」リンクが表示されます。「表示」にカーソルを持っていき、クリックするとダウンロード選択画面が表示されます。



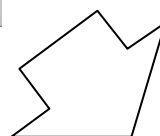
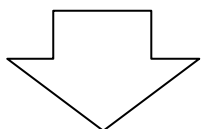
「入札公告一式」表示ボタンをクリックした画面の例



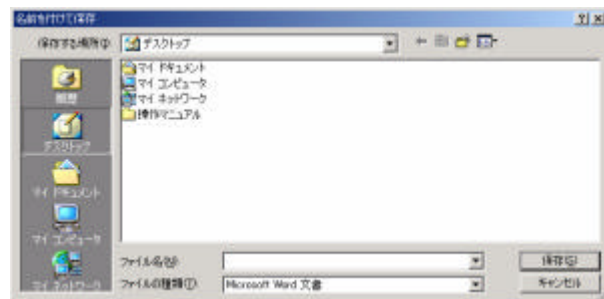
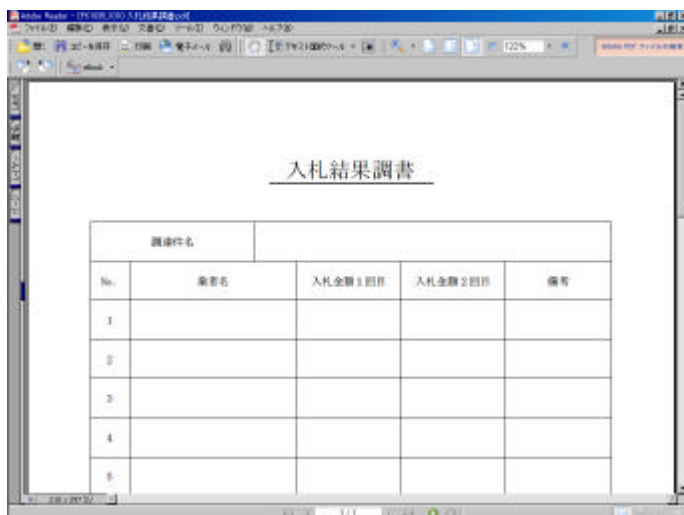
閲覧するファイル名をクリックするとWindowsのファイルの保存画面が表示されます。



開くを押下すると公告文が表示されます。



「保存」を選択すると公告文の保存先を指定する画面が表示されます。



「条件入力へ」ボタンを押下すると検索条件入力画面に戻ります。その場合、前回指定した検索条件は残った状態となります。

メニューに戻るには「メニューへ」ボタンを押下します。



【状態と公告文の関係】

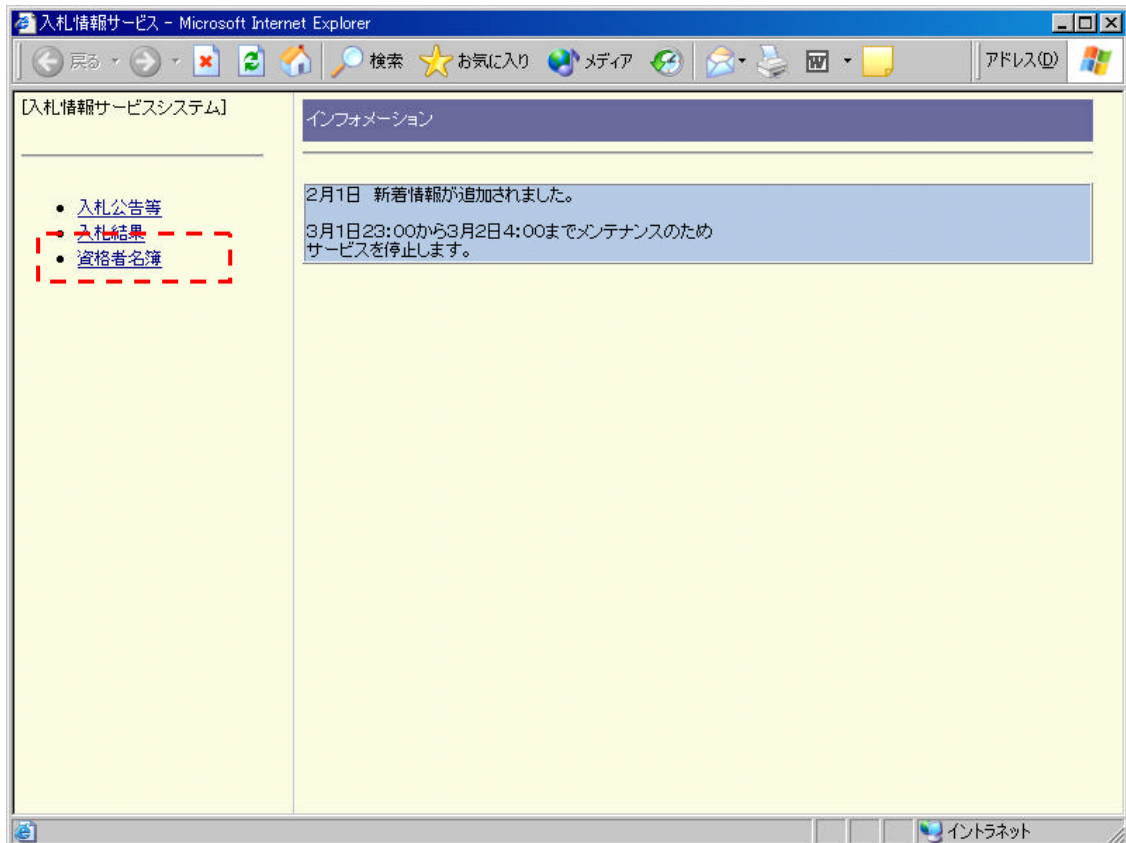
各状態時に閲覧可能な公告は以下の通りです。

- 1.通常 :入札結果調書・落札者等公告のダウンロード可 (状態表示は「空欄」)
- 2.保留 :入札結果調書・落札者等公告のダウンロード不可、保留公告のみ公開
- 3.修正 :入札結果調書・落札者等公告のダウンロード可、修正公告公開
- 4.再開 :入札結果調書・落札者等公告のダウンロード可、再開公告公開、修正公告公開 (有るとき)

5.3. 資格者名簿を閲覧する

入札情報サービスシステムでは名簿管理システムより日々取得する資格者名簿を閲覧することができます。

(1)メニューの流れ



操作

メニューの「資格者名簿」を選択します。メニュー選択後、次頁「資格者名簿/案件参照検索条件入力」画面が表示されます。

(2) 検索条件の入力

The screenshot shows a Microsoft Internet Explorer window titled '入札情報サービス - Microsoft Internet Explorer'. The address bar contains '資格者名簿/案件参照 検索条件入力'. The main content area has a search form with three rows: '大分類' (Major Category) with a dropdown menu showing '文具事務機器', '中分類' (Sub-category) with an empty dropdown, and '商号・名称' (Company Name) with an empty text input field. Below the form are three buttons: 'メニューへ' (Menu), '検索' (Search), and 'クリア' (Clear). A bracket on the left side of the form highlights the three input fields. The status bar at the bottom shows 'ページが表示されました' and 'イントラネット'.

操作

条件を絞り込むために の検索条件を選択または、入力します。
業者名もしくは分類にて検索を行うことができます。

条件指定が終了したら「 検索 」ボタンを押下します。検索が開始され条件に合致する資格者が存在した場合は、検索結果画面に遷移し結果一覧を表示します。
仮に何も指定せずに検索を行うと、登録されている資格者情報が全て出力されます。

➤ 3) 検索結果の表示へ

検索条件を一括して消去 (初期化) する場合は「 クリア 」ボタンを押下します。
入力項目はクリアされ、選択項目は初期状態に戻ります。

メニュー画面に戻るには「 メニューへ 」を押下します。



「商号・名称」は入力した文字 (1文字以上) を含むもの (あいまい検索) が表示されます。

(3) 検索結果の表示

入札情報サービス - Microsoft Internet Explorer

資格者名簿 / 案件参照 検索結果表示

166件が該当しました

No.	資格者番号	地区	商号および営業所	業種本店	代表者名 営業所長名	本店および営業所の住所	郵便番号 電話番号 FAX番号	第2希望			第2希望 業種 情報者コード	障害者	ISO		明細 情報
								福岡	北九	筑豊 筑後			品質	環境	
1	90000001	福岡	(株)テスト1	製 県外	テスト 太 郎	福岡市博多区	800-0203 092-XXXX-XXXX 092-XXXX-XXXX		○	○	02-01 03-01 04-01 05-01	9		○	明細 情報 はじ ゆう ろく 桁 です
2	90000002	福岡	(株)テスト2	卸 県内	テスト 太 郎	福岡市博多区	800-0203 092-XXXX-XXXX 092-XXXX-XXXX			○	○	02-02 03-02 04-02 05-02			明細 情報 はじ ゆう ろく 桁 です
3	90000003	全県	(株)テスト3	県内	テスト 太 郎	福岡市博多区	800-0203 092-XXXX-XXXX 092-XXXX-XXXX								
4	90000004	全県	(株)テスト4	県内	テスト 太 郎	福岡市博多区	800-0203 092-XXXX-XXXX 092-XXXX-XXXX								明細 情報 はじ ゆう ろく 桁 です
5	90000005	全県	(株)テスト5	県外	テスト 太 郎	福岡市博多区	800-0203 092-XXXX-XXXX 092-XXXX-XXXX					9			明細 情報 はじ ゆう ろく 桁 です

ページが表示されました

イントラネット

操作

検索条件に合致した案件が一覧に表示されます。受注者側の画面には1頁10件の案件情報が表示されます。検索結果が10件以上存在する場合、画面下部に「[1](#) [2](#) [3](#) [4](#) [5](#) [6](#) [7](#) [8](#) [9](#) [10](#) [次へ](#)」が表示されます。「[頁番号](#)」をクリックすると該当頁へ、「[次へ](#)」をクリックすると次ページに画面が遷移します。

[1](#) [2](#) [3](#) [4](#) [5](#) [6](#) [7](#) [8](#) [9](#) [10](#) [次へ](#)

メニューへ

条件入力へ

条件入力へ」ボタンを押下すると検索条件入力画面に戻ります。その場合、前回指定した検索条件は残った状態となります。

メニューに戻るには「メニューへ」ボタンを押下します。