

雇 用

1 求人・求職状況（2012年9月）

(1) 有効求人倍率

ア 0.71倍 前月より0.04ポイント減 2か月ぶりの減少

イ 有効求人数：前月比4.0%減、有効求職者数：前月比1.8%増

※有効求人数、有効求職者数及び有効求人倍率はいずれも季節調整値

ウ 地域別

福岡…0.73、北九州…0.84、筑豊…0.61、筑後…0.63

(2) 新規求人数（原数値）

29,832人 前年同月比：5.1%増 32か月連続の増加

産業別の前年同月比較

増加産業：宿泊業・飲食業、建設業、卸売・小売業、医療・福祉、
金融業・保険業、不動産業・物品賃貸業、運輸業・郵便業

減少産業：製造業、サービス業、情報通信業

(3) 新規求職者数（原数値）

26,078人 前年同月比：6.4%減 13か月連続の減少

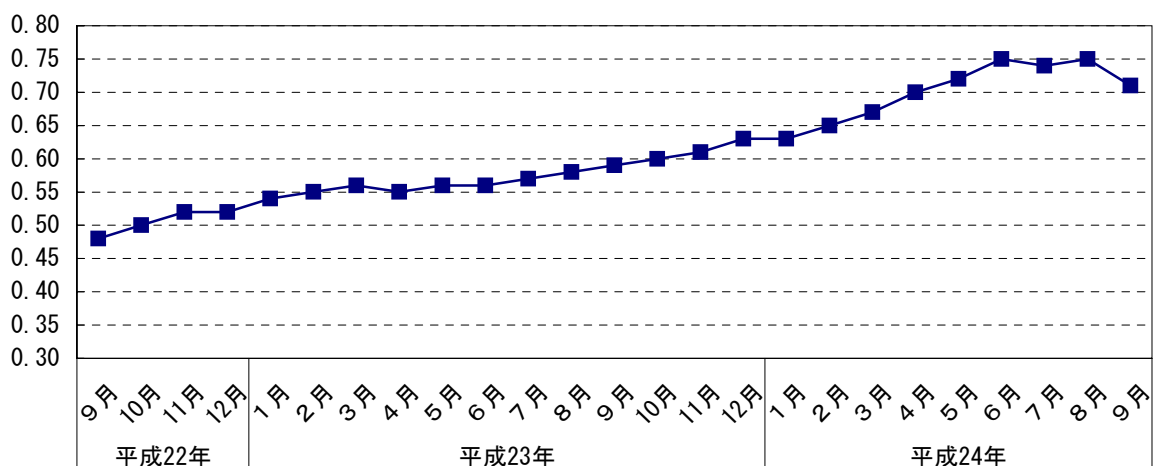
		有効求人倍率	前月差	前年同月差
平成23年 (2011)	9月	0.59	0.01	0.11
	10月	0.60	0.01	0.10
	11月	0.61	0.01	0.09
	12月	0.63	0.02	0.11
平成24年 (2012)	1月	0.63	0.00	0.09
	2月	0.65	0.02	0.10
	3月	0.67	0.02	0.11
	4月	0.70	0.03	0.15
	5月	0.72	0.02	0.16
	6月	0.75	0.03	0.19
	7月	0.74	▲0.01	0.17
	8月	0.75	0.01	0.17
	9月	0.71	▲0.04	0.12

		有効求人倍率	前期差	前年同期差
平成22年	10~12月	0.51	0.03	0.11
平成23年 (2011)	1~3月	0.55	0.04	0.14
	4~6月	0.56	0.01	0.11
	7~9月	0.58	0.02	0.10
	10~12月	0.61	0.03	0.10
平成24年 (2012)	1~3月	0.65	0.04	0.10
	4~6月	0.72	0.07	0.16
	7~9月	0.73	0.01	0.15

	有効求人倍率	前年差
平成21年度	0.41	▲0.17
平成22年度	0.50	0.09
平成23年度	0.60	0.10

資料出所：厚生労働省福岡労働局「雇用失業情勢について」

有効求人倍率の推移



雇 用

2 きまって支給する給与(2012年8月) (1) 前年同月比：20か月連続のマイナス

(平成22年=100)

		きまって支給する給与			現金給与総額		
		金額	指数	前年同月比	金額	指数	前年同月比
平成23年 (2011)	8月	250,659	98.0	▲2.2	278,489	90.5	▲1.2
	9月	250,074	97.7	▲2.4	254,955	82.9	▲2.0
	10月	250,032	97.6	▲2.5	252,196	81.9	▲2.6
	11月	251,242	98.1	▲2.0	267,559	87.0	0.2
	12月	251,565	98.1	▲2.2	520,690	169.1	▲1.5
平成24年 (2012)	1月	241,525	95.5	▲2.4	255,725	84.1	▲2.8
	2月	243,855	96.4	▲1.6	246,314	80.7	▲1.5
	3月	245,868	97.2	▲1.9	259,989	85.5	1.3
	4月	246,170	97.3	▲1.6	252,414	83.0	▲1.8
	5月	243,051	96.1	▲0.9	249,059	81.9	0.1
	6月	244,298	96.6	▲1.7	383,408	126.0	▲5.9
	7月	243,222	96.2	▲2.2	350,931	115.4	1.0
	8月	243,871	96.4	▲1.6	265,690	87.3	▲3.5

年平均	現金給与総額		
	金額	指数	前年比
平成21年(2009)	297,643	97.7	▲2.8
平成22年(2010)	305,971	100.0	2.4
平成23年(2011)	302,061	98.3	▲1.7

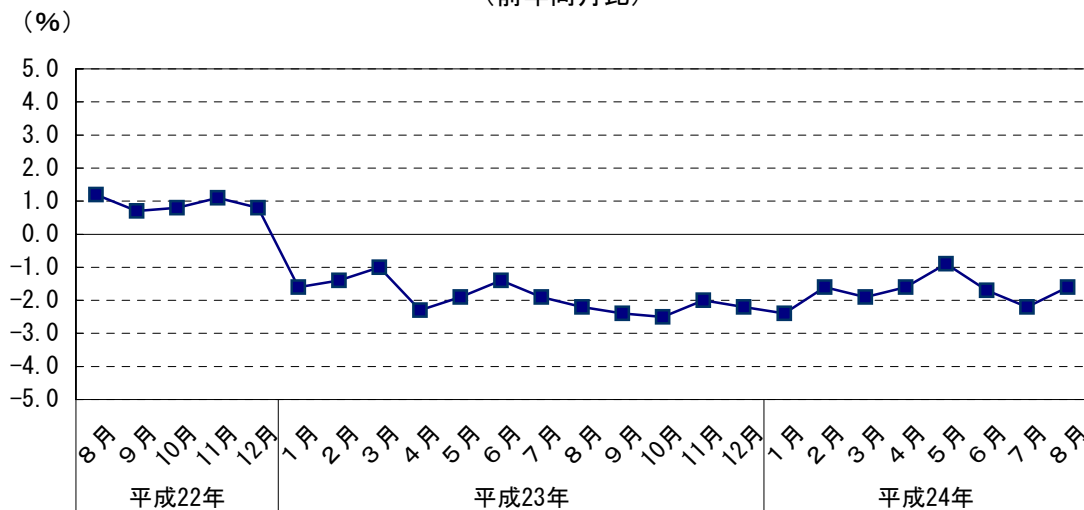
資料：福岡県調査統計課

「毎月勤労統計調査地方調査」

対象：調査産業計、全規模（5人以上）の事業所
単位：円、%

「きまって支給する給与」は、所定内給与と超過労働給与を合わせたもの。
「現金給与総額」は、きまって支給する給与に特別に支払われた給与（ボーナスなど）を合わせたもの。
前年同月比及び前年比は、指数により算出。

きまって支給する給与の推移
(前年同月比)



雇 用

3 就業状態（2012年4-6月期）

- (1) 就業者：2,414千人。前年同期と比べ5期連続の増加。
- (2) 完全失業者：137千人。前年同期と比べ7期連続の減少。
- (3) 完全失業率：5.4%。前年同期と比べ0.2ポイント減少。

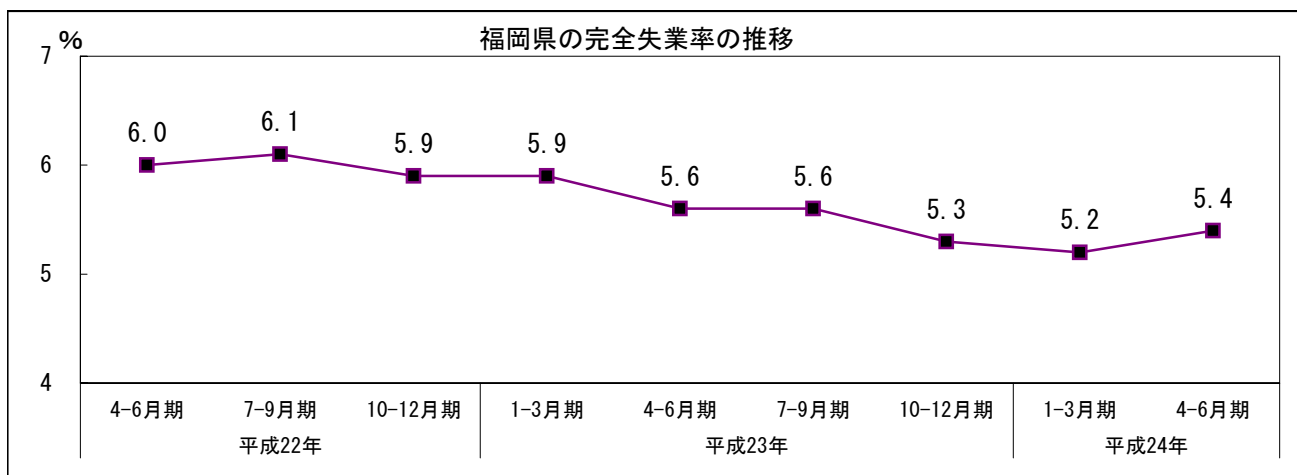
* 完全失業率 = 「完全失業者」 ÷ (「就業者」 + 「完全失業者」) × 100

(単位：千人、%)

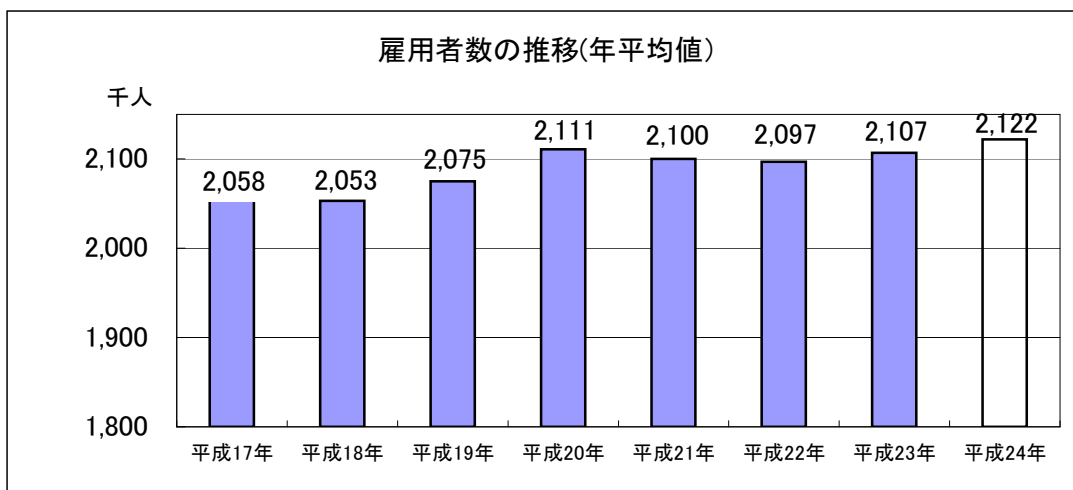
		労働力人口	就業者数	完全失業者数	非労働力人口	完全失業率
平成21年		2,543	2,397	146	1,831	5.7
平成22年		2,541	2,388	153	1,838	6.0
平成23年		2,532	2,390	142	1,855	5.6
平成23年	1-3月期	2,505	2,356	149	1,880	5.9
	4-6月期	2,553	2,409	144	1,835	5.6
	7-9月期	2,538	2,395	143	1,849	5.6
	10-12月期	2,533	2,400	133	1,857	5.3
平成24年	1-3月期	2,499	2,369	131	1,891	5.2
	4-6月期	2,552	2,414	137	1,842	5.4
前年同期増減		▲ 1	5	▲ 7	7	▲ 0.2

資料出所：総務省「労働力調査」

注) ・1～3月期平均公表時に、新たな結果を追加して再計算が行われ、前年までの四半期平均及び年平均結果が遡及改定されます。



資料出所：総務省「労働力調査」



注) ・県の雇用者数は、労働力調査に基づく推計値であり、福岡県で独自に公表しているものです。
 ・平成24年の雇用者数は、1～6月期の平均値です。

雇 用

4 雇用保険被保険者数(2012年9月) (1) 前年同月比：36か月連続のプラス

		被保険者数	前年 同月比
平成23年 (2011)	9月	1,508,194	1.4
	10月	1,507,442	1.4
	11月	1,509,817	1.2
	12月	1,513,859	1.2
平成24年 (2012)	1月	1,509,702	1.2
	2月	1,511,533	1.3
	3月	1,510,694	1.3
	4月	1,501,149	1.3
	5月	1,523,514	1.7
	6月	1,530,435	1.6
	7月	1,528,033	1.4
	8月	1,526,976	1.3
	9月	1,526,189	1.2

		被保険者数	前年 同期比
平成22年	10~12月	1,491,489	2.2
平成23年 (2011)	1~3月	1,491,670	2.3
	4~6月	1,495,439	1.7
	7~9月	1,507,637	1.4
	10~12月	1,510,373	1.3
平成24年 (2012)	1~3月	1,510,643	1.3
	4~6月	1,518,366	1.5
	7~9月	1,527,066	1.3

	被保険者数	前年比
平成21年度	1,455,829	0.2
平成22年度	1,485,295	2.0
平成23年度	1,506,023	1.4

