

貿易

1 輸出通関実績額（2012年7月） （1）前年同月比：2か月連続のマイナス

		輸出通関実績額	前年同月比
平成23年 (2011)	7月	373,089	9.0
	8月	333,963	8.8
	9月	348,277	5.1
	10月	328,867	▲ 4.5
	11月	308,619	▲ 4.8
	12月	365,623	▲ 2.2
平成24年 (2012)	1月	284,231	7.0
	2月	344,080	10.8
	3月	375,589	15.2
	4月	335,545	23.3
	5月	319,830	12.4
	6月	349,090	▲ 5.0
	7月	358,758	▲ 3.8

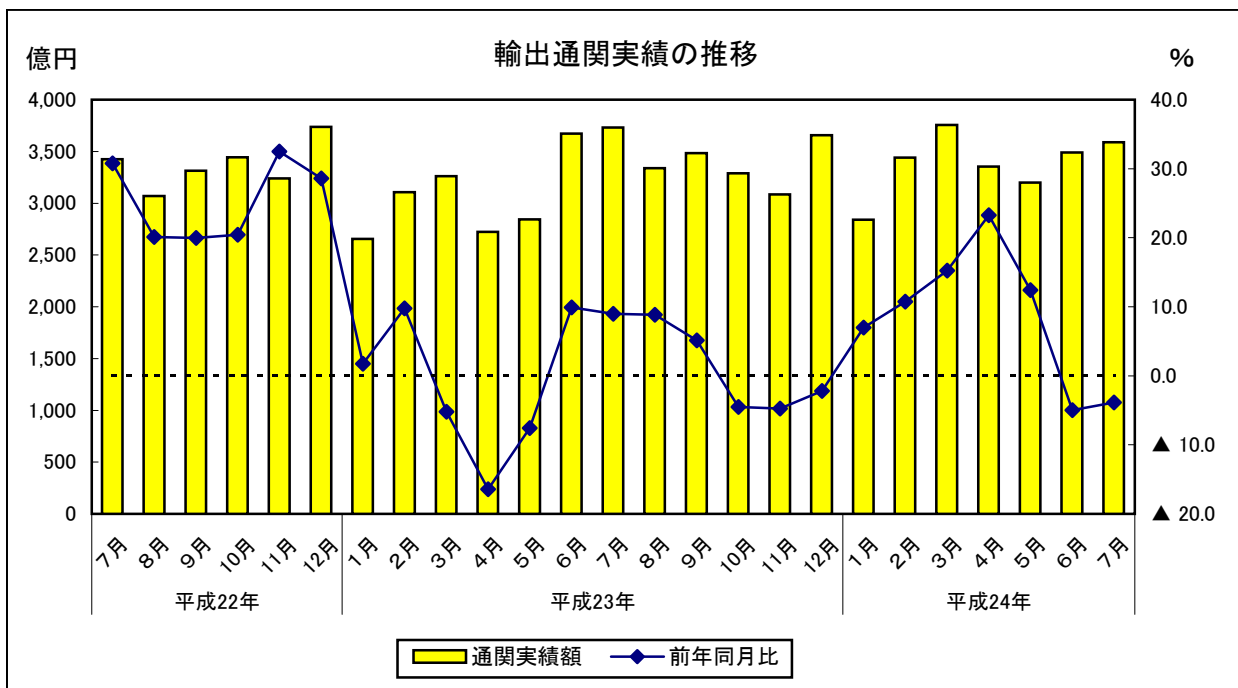
		輸出通関実績額	前年同期比
平成22年 (2010)	7～9月	980,546	23.6
	10～12月	1,042,263	26.9
平成23年 (2011)	1～3月	902,300	1.6
	4～6月	923,991	▲ 4.5
	7～9月	1,055,329	7.6
	10～12月	1,003,110	▲ 3.8
平成24年 (2012)	1～3月	1,003,900	11.3
	4～6月	1,004,465	8.7

	輸出通関実績額	前年比
平成21年(2009)	2,898,525	▲ 33.3
平成22年(2010)	3,878,660	33.8
平成23年(2011)	3,884,730	0.2

資料出所：門司税関、長崎税関「貿易統計」

輸出通関実績額単位：百万円

貿易については、使用可能な最新データを掲載しているが、遡及改訂する場合がある。



貿易

2 輸出通関実績額の内訳（2012年7月）

(1) 各港別

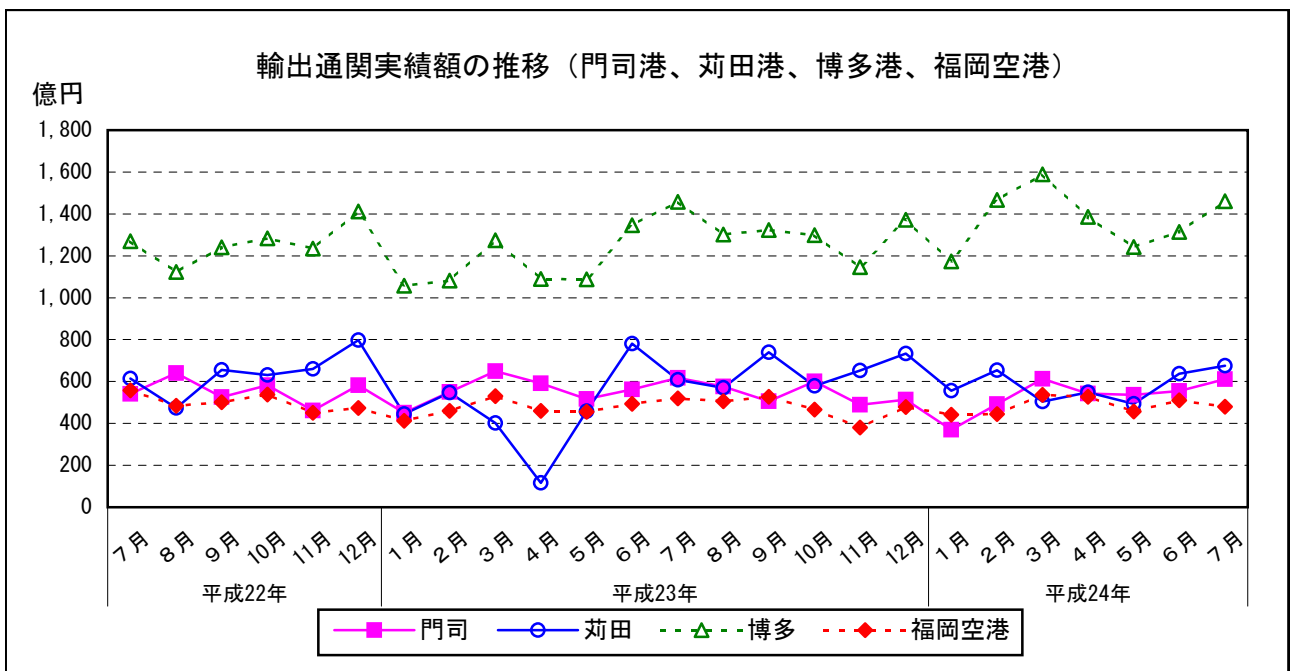
前年同月比プラス：苅田港（2か月ぶり）、博多港（2か月ぶり）
 前年同月比マイナス：門司港（2か月連続）、戸畑港（2か月連続）、
 福岡空港（5か月ぶり）、三池港（3か月ぶり）

		門司	前年同月比	苅田	前年同月比	戸畑	前年同月比	博多	前年同月比	空港	前年同月比	三池	前年同月比
平成23年 (2011)	7月	61,662	▲ 14.1	60,865	▲ 1.0	33,792	16.0	145,810	14.9	51,983	▲ 6.8	18,976	25.8
	8月	57,593	▲ 10.1	56,994	20.1	35,025	21.4	130,157	15.8	50,598	4.5	3,596	▲ 37.8
	9月	50,546	▲ 4.0	73,993	12.9	33,814	5.2	132,255	6.5	52,773	5.3	4,896	▲ 26.5
	10月	60,028	3.1	57,965	▲ 8.2	27,725	9.7	129,887	1.2	46,649	▲ 13.2	6,613	▲ 57.6
	11月	48,927	5.9	65,180	▲ 1.2	26,661	▲ 7.8	114,591	▲ 7.2	38,067	▲ 15.7	15,192	5.6
	12月	51,274	▲ 11.9	73,277	▲ 8.1	30,508	▲ 12.5	137,188	▲ 2.9	47,902	1.1	25,474	104.8
平成24年 (2012)	1月	37,002	▲ 18.0	55,563	24.8	27,486	4.8	117,351	11.0	44,201	7.3	2,628	▲ 6.1
	2月	49,150	▲ 10.7	65,423	19.6	31,901	3.2	146,691	35.7	44,528	▲ 3.3	6,385	▲ 59.9
	3月	61,261	▲ 5.6	50,349	25.2	38,612	11.1	158,849	24.7	53,654	1.3	12,866	123.3
	4月	54,311	▲ 8.2	54,896	375.5	32,307	5.0	138,530	27.1	52,783	14.7	2,719	▲ 82.8
	5月	53,664	3.9	49,299	7.6	31,360	10.8	124,277	14.2	45,734	0.4	15,495	260.2
	6月	55,540	▲ 1.2	63,763	▲ 18.3	33,539	▲ 7.1	131,401	▲ 2.4	50,971	3.3	13,875	6.9
	7月	61,096	▲ 0.9	67,603	11.1	32,425	▲ 4.0	146,070	0.2	48,021	▲ 7.6	3,542	▲ 81.3

		門司	前年同期比	苅田	前年同期比	戸畑	前年同期比	博多	前年同期比	空港	前年同期比	三池	前年同期比
平成22年 (2010)	7~9月	170,683	55.7	174,439	74.6	90,123	2.4	363,455	11.3	154,311	▲ 3.3	27,535	180.3
	10~12月	162,578	17.5	208,814	87.2	89,070	7.5	393,087	20.7	146,283	▲ 1.3	42,431	187.7
平成23年 (2011)	1~3月	165,025	8.1	139,420	22.7	91,874	0.6	341,267	▲ 2.1	140,239	▲ 1.8	24,475	▲ 37.5
	4~6月	167,066	▲ 6.8	135,397	▲ 14.7	95,173	▲ 7.5	352,416	6.9	140,884	▲ 13.8	33,056	▲ 2.5
	7~9月	169,802	▲ 0.5	191,852	10.0	102,631	13.9	408,223	12.3	155,354	0.7	27,468	▲ 0.2
	10~12月	160,229	▲ 1.4	196,422	▲ 5.9	84,895	▲ 4.7	381,666	▲ 2.9	132,618	▲ 9.3	47,280	11.4
平成24年 (2012)	1~3月	147,413	▲ 10.7	171,336	22.9	97,999	6.7	422,891	23.9	142,383	1.5	21,879	▲ 10.6
	4~6月	163,515	▲ 2.1	167,958	24.0	97,207	2.1	394,208	11.9	149,488	6.1	32,089	▲ 2.9

		門司	前年比	苅田	前年比	戸畑	前年比	博多	前年比	空港	前年比	三池	前年比
平成21年(2009)		483,275	▲ 30.6	319,920	▲ 53.6	322,323	▲ 25.2	1,169,495	▲ 29.6	532,654	▲ 29.1	70,858	▲ 38.3
平成22年(2010)		665,082	37.6	655,582	104.9	373,383	15.8	1,434,674	22.7	606,924	13.9	143,015	101.8
平成23年(2011)		662,122	▲ 0.4	663,091	1.1	374,572	0.3	1,483,571	3.4	569,095	▲ 6.2	132,280	▲ 7.5

資料出所：門司税関、長崎税関「貿易統計」 輸出通関実績額単位：百万円
 貿易については、使用可能な最新データを掲載しているが、遡及改訂する場合があります。



貿易

3 輸出通関実績額の内訳（2012年7月）

(1) 主要品目別前年同月比

プラス：電気機器、自動車等、タイヤチューブ、精密機械類

マイナス：半導体等電子部品、一般機械、鉄鋼、有機化合物等

(単位：百万円)

		実績額									
		総額	電気機器	半導体等 電子部品	自動車等	一般機械	タイヤ・ チューブ	鉄鋼	有機 化合物	精密 機器類	その他
平成23年 (2011)	7月	373,089	71,009	42,012	92,817	52,672	25,975	26,620	7,222	8,468	88,306
	8月	333,963	72,207	35,563	82,012	45,230	22,407	28,329	6,338	7,530	69,910
	9月	348,277	59,602	36,048	113,643	35,794	21,983	27,285	6,505	8,976	74,489
	10月	328,867	65,939	31,599	95,446	37,533	24,593	22,503	6,805	7,462	68,586
	11月	308,619	44,899	27,053	101,044	36,619	23,449	20,324	6,048	7,184	69,052
	12月	365,623	55,947	35,078	111,584	47,256	24,953	23,248	6,559	6,376	89,700
平成24年 (2012)	1月	284,231	56,039	34,469	82,835	34,275	19,986	21,210	6,625	5,242	58,021
	2月	344,080	59,496	35,995	102,996	47,148	25,650	24,326	6,860	6,340	71,264
	3月	375,589	67,162	40,686	85,319	54,688	29,723	28,299	7,686	9,297	93,416
	4月	335,545	58,741	35,709	90,142	37,535	30,076	21,692	8,375	8,393	80,592
	5月	319,830	53,089	34,707	83,254	34,711	27,541	23,019	6,274	10,400	81,542
	6月	349,090	66,354	39,549	96,776	33,803	27,328	24,558	6,013	9,345	84,913
	7月	358,758	79,699	41,941	111,197	34,034	28,308	23,210	7,161	9,023	66,127

(単位：%)

		前年同月比									
		総額	電気機器	半導体等 電子部品	自動車等	一般機械	タイヤ・ チューブ	鉄鋼	有機 化合物	精密 機器類	その他
平成23年 (2011)	7月	9.0	13.1	18.3	4.8	27.0	29.3	7.7	▲ 17.2	▲ 19.0	3.1
	8月	8.8	25.8	▲ 1.2	17.5	▲ 11.1	33.2	8.5	▲ 22.0	▲ 24.5	3.2
	9月	5.1	8.7	10.5	17.3	▲ 15.6	23.3	▲ 6.0	▲ 8.4	▲ 8.5	1.5
	10月	▲ 4.5	5.1	▲ 8.2	0.2	▲ 17.9	25.4	▲ 1.7	▲ 6.0	▲ 11.8	▲ 16.9
	11月	▲ 4.8	▲ 8.5	▲ 3.8	▲ 2.9	7.6	21.2	▲ 16.3	▲ 24.1	▲ 15.4	▲ 10.1
	12月	▲ 2.2	13.6	33.3	▲ 9.8	▲ 4.4	18.8	▲ 19.4	▲ 25.4	▲ 14.0	5.1
平成24年 (2012)	1月	7.0	37.0	52.2	12.9	▲ 5.3	15.4	▲ 11.1	▲ 3.9	0.9	▲ 6.3
	2月	10.8	23.0	62.9	18.5	13.9	25.1	▲ 10.5	▲ 5.1	13.1	▲ 3.0
	3月	15.2	22.2	34.7	31.7	▲ 1.4	22.4	▲ 0.1	▲ 11.7	14.2	14.8
	4月	23.3	29.1	24.4	261.6	▲ 19.8	17.2	▲ 23.2	1.7	▲ 0.1	▲ 4.6
	5月	12.4	13.3	19.1	37.7	▲ 15.3	7.4	▲ 8.0	▲ 11.6	34.7	15.4
	6月	▲ 5.0	20.2	23.3	▲ 9.8	▲ 30.1	4.7	▲ 18.9	▲ 1.1	8.2	▲ 0.6
	7月	▲ 3.8	12.2	▲ 0.2	19.8	▲ 35.4	9.0	▲ 12.8	▲ 0.8	6.6	▲ 25.1

(単位：百万円)

		実績額									
		総額	電気機器	半導体等 電子部品	自動車等	一般機械	タイヤ・ チューブ	鉄鋼	有機 化合物	精密 機器類	その他
平成21年(2009)		2,898,525	614,839	365,752	531,489	334,805	198,176	243,268	88,350	98,364	789,234
平成22年(2010)		3,878,660	641,585	351,664	1,011,625	521,756	229,443	314,068	100,606	108,845	950,730
平成23年(2011)		3,884,730	661,368	372,232	1,014,312	524,251	282,869	311,239	83,711	89,701	917,279

(単位：%)

		前年比									
		総額	電気機器	半導体等 電子部品	自動車等	一般機械	タイヤ・ チューブ	鉄鋼	有機 化合物	精密 機器類	その他
平成21年(2009)		▲ 33.3	▲ 37.8	▲ 42.4	▲ 45.7	▲ 39.0	▲ 29.4	▲ 25.5	▲ 21.9	▲ 7.6	▲ 21.1
平成22年(2010)		33.8	4.4	▲ 3.9	90.3	55.8	15.8	29.1	13.9	10.7	20.5
平成23年(2011)		0.2	3.1	5.8	0.3	0.5	23.3	▲ 0.9	▲ 16.8	▲ 17.6	▲ 3.5

資料出所：門司税関、長崎税関「貿易統計」

注) 自動車等は、自動車及び自動車の部分品

貿易については、使用可能な最新データを掲載しているが、遡及改訂する場合がある。

貿易

4 地域別輸出状況（2012年7月）

(1) 前年同月比

アジア：2か月連続のマイナス

北米：2か月ぶりのプラス

西欧：2か月連続のマイナス

		アジア	前年同月比	北米	前年同月比	西欧	前年同月比
平成23年 (2011)	7月	218,769	4.6	70,044	14.8	26,254	34.5
	8月	203,083	0.9	63,776	58.9	22,531	9.6
	9月	198,769	2.1	75,255	15.3	22,991	1.2
	10月	197,668	▲ 2.6	62,318	▲ 4.2	25,071	11.2
	11月	175,549	▲ 10.1	69,163	7.2	21,457	▲ 2.9
	12月	203,801	▲ 7.3	82,597	▲ 0.2	20,886	▲ 17.4
平成24年 (2012)	1月	161,765	3.7	65,740	34.3	22,208	0.2
	2月	195,664	10.4	76,141	23.1	25,348	9.7
	3月	227,634	10.7	62,972	27.3	24,852	▲ 5.0
	4月	200,892	15.4	68,328	125.4	23,401	4.7
	5月	187,216	12.1	58,546	3.7	21,318	2.3
	6月	194,471	▲ 8.3	73,228	▲ 7.6	21,301	▲ 20.5
	7月	204,221	▲ 6.6	76,507	9.2	23,561	▲ 10.3

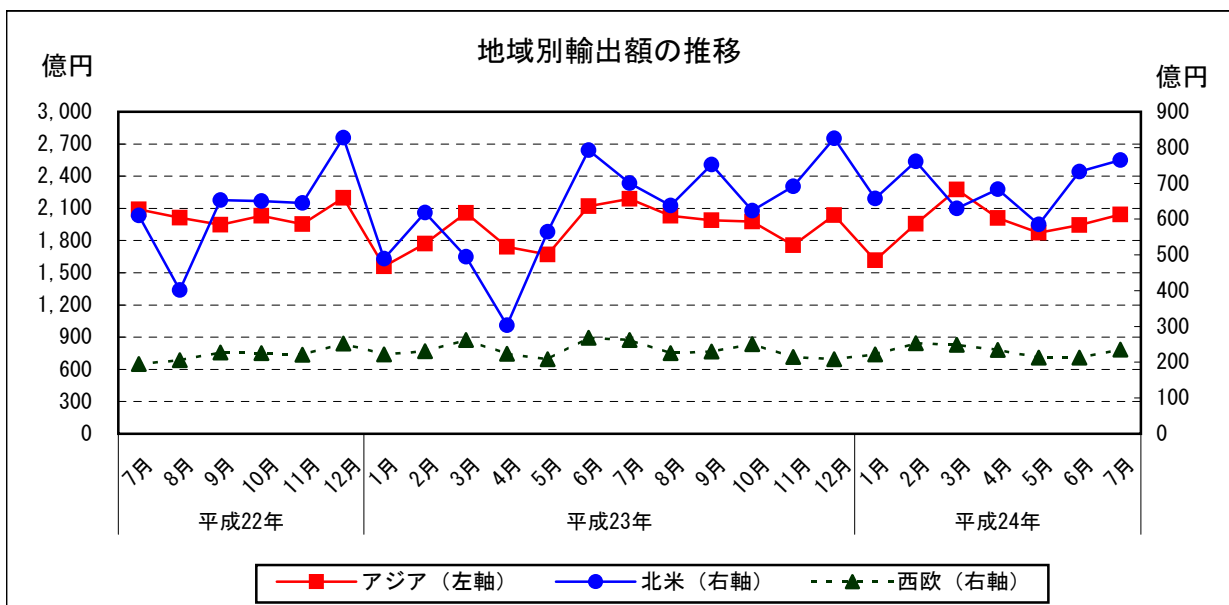
		アジア	前年同期比	北米	前年同期比	西欧	前年同期比
平成22年 (2010)	7~9月	605,122	12.6	166,435	30.9	62,795	43.0
	10~12月	617,932	18.4	212,301	59.5	69,910	32.3
平成23年 (2011)	1~3月	538,918	▲ 2.8	160,288	20.9	71,455	20.5
	4~6月	553,396	▲ 5.0	166,078	3.0	69,991	3.8
	7~9月	620,621	2.6	209,074	25.6	71,776	14.3
平成24年 (2012)	10~12月	577,019	▲ 6.6	214,078	0.8	67,414	▲ 3.6
	1~3月	585,063	8.6	204,853	27.8	72,408	1.3
平成24年 (2012)	4~6月	582,579	5.3	200,102	20.5	66,020	▲ 5.7

	アジア	前年比	北米	前年比	西欧	前年比
平成21年(2009)	1,898,468	▲ 28.8	436,671	▲ 36.9	185,825	▲ 58.4
平成22年(2010)	2,360,037	24.3	672,535	54.0	259,459	39.6
平成23年(2011)	2,289,953	▲ 3.0	749,518	11.4	280,635	8.2

資料出所：門司税関、長崎税関「貿易統計」

単位：百万円

貿易については、使用可能な最新データを掲載しているが、遡及改訂する場合がある。



貿易

5 アジア主要各国への輸出状況（2012年7月）

(1) 前年同月比

中国：7か月ぶりのマイナス

韓国：4か月連続のマイナス

台湾：2か月連続のマイナス

		中国	前年同月比	韓国	前年同月比	台湾	前年同月比	その他	前年同月比
平成23年 (2011)	7月	89,573	10.9	47,183	14.6	23,001	▲ 3.0	59,012	▲ 7.0
	8月	82,679	1.3	47,083	▲ 1.2	19,625	▲ 9.7	53,696	6.8
	9月	82,764	5.6	36,786	▲ 18.4	19,658	▲ 8.6	59,561	19.6
	10月	85,666	▲ 4.8	35,451	▲ 9.9	21,624	▲ 5.7	54,927	8.4
	11月	62,563	▲ 19.3	37,755	▲ 4.5	18,900	▲ 3.8	56,332	▲ 3.7
	12月	76,291	▲ 10.2	46,378	▲ 0.4	18,319	▲ 26.1	62,813	▲ 0.9
平成24年 (2012)	1月	57,985	3.5	41,206	7.5	13,927	▲ 18.2	48,647	9.3
	2月	79,366	12.1	44,485	21.5	18,524	▲ 9.7	53,290	8.0
	3月	84,943	16.3	59,554	21.7	21,746	▲ 7.9	61,391	2.2
	4月	72,261	35.3	43,998	▲ 5.3	21,006	▲ 0.4	63,627	19.6
	5月	74,068	33.8	37,787	▲ 12.4	21,227	8.5	54,134	10.4
	6月	78,481	1.0	37,525	▲ 23.7	21,233	▲ 8.5	57,232	▲ 7.9
	7月	89,370	▲ 0.2	36,738	▲ 22.1	21,000	▲ 8.7	57,113	▲ 3.2

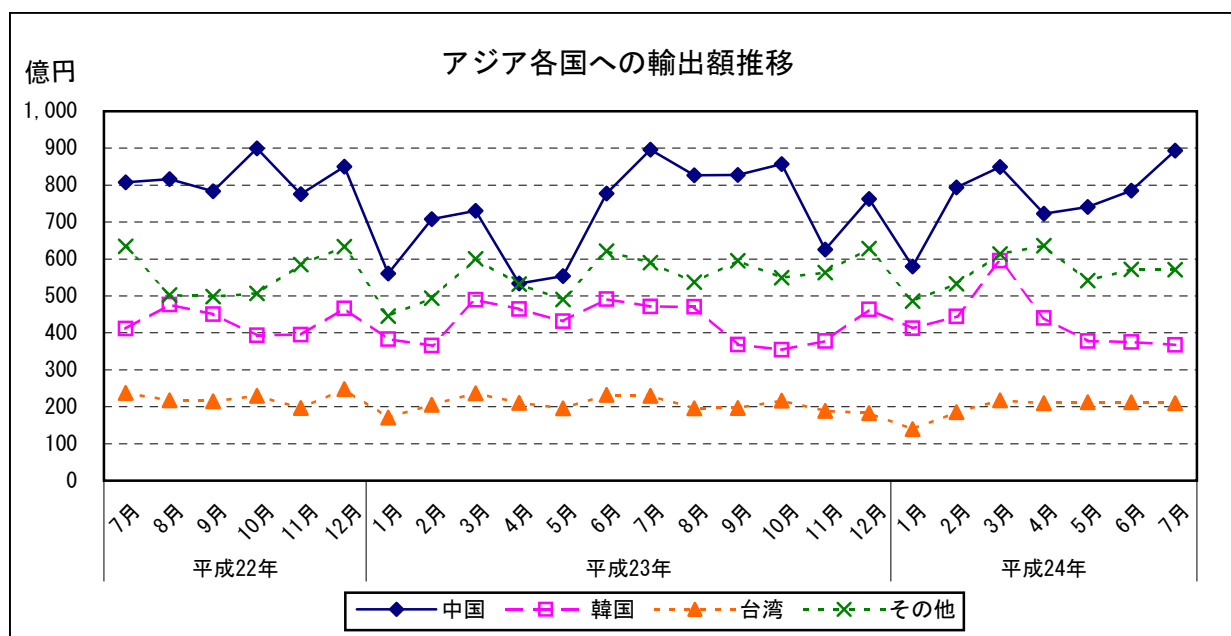
		中国	前年同期比	韓国	前年同期比	台湾	前年同期比	その他	前年同期比
平成22年 (2010)	7~9月	240,713	8.6	133,935	23.0	66,944	22.0	163,530	7.5
	10~12月	252,495	22.5	125,441	21.2	67,402	15.3	172,594	12.2
平成23年 (2011)	1~3月	199,904	▲ 0.6	123,892	▲ 0.7	61,172	▲ 11.5	153,950	▲ 3.3
	4~6月	186,459	▲ 11.6	138,769	12.7	63,835	▲ 15.6	164,333	▲ 5.1
	7~9月	255,017	5.9	131,051	▲ 2.2	62,283	▲ 7.0	172,269	5.3
平成24年 (2012)	10~12月	224,520	▲ 11.1	119,584	▲ 4.7	58,843	▲ 12.7	174,072	0.9
	1~3月	222,294	11.2	145,244	17.2	54,198	▲ 11.4	163,328	6.1
	4~6月	224,811	20.6	119,309	▲ 14.0	63,466	▲ 0.6	174,993	6.5

	中国	前年比	韓国	前年比	台湾	前年比	その他	前年比
平成21年(2009)	747,183	▲ 32.9	384,583	▲ 26.5	222,016	▲ 30.7	544,686	▲ 23.5
平成22年(2010)	905,282	21.2	507,229	31.9	279,158	25.7	668,368	22.7
平成23年(2011)	865,899	▲ 4.4	513,296	1.2	246,133	▲ 11.8	664,625	▲ 0.6

資料出所：関税課、長崎税関「貿易統計」

単位：百万円

貿易については、使用可能な最新データを掲載しているが、遡及改訂する場合がある。



貿易

6 輸入通関実績額（2012年7月） （1）前年同月比：2か月ぶりのプラス

		輸入通関実績額	前年同月比
平成23年 (2011)	7月	183,894	8.0
	8月	206,849	20.5
	9月	192,870	14.4
	10月	183,263	14.0
	11月	184,969	9.2
	12月	186,791	9.2
平成24年 (2012)	1月	205,837	14.5
	2月	171,108	11.2
	3月	192,248	2.1
	4月	203,085	14.5
	5月	214,962	14.1
	6月	192,824	▲ 4.3
	7月	221,331	20.4

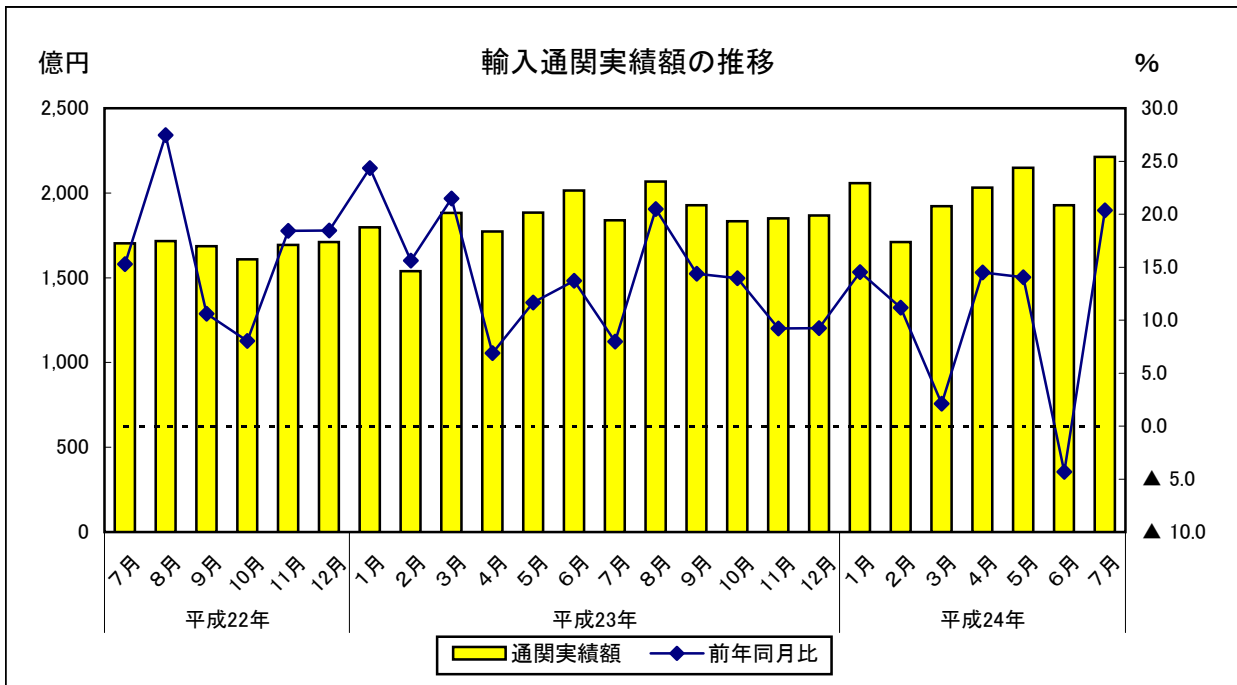
		輸入通関実績額	前年同期比
平成22年 (2010)	7～9月	510,643	17.4
	10～12月	501,171	14.9
平成23年 (2011)	1～3月	521,901	20.6
	4～6月	567,345	10.8
	7～9月	583,613	14.3
平成24年 (2012)	10～12月	555,022	10.7
	1～3月	569,193	9.1
	4～6月	610,872	7.7

	輸入通関実績額	前年比
平成21年(2009)	1,666,476	▲ 35.1
平成22年(2010)	1,956,392	17.4
平成23年(2011)	2,227,881	13.9

資料出所：門司税関、長崎税関「貿易統計」

輸入通関実績額単位：百万円

貿易については、使用可能な最新データを掲載しているが、遡及改訂する場合がある。



貿易

7 輸入通関実績額の内訳（2012年7月）

(1) 各港別

前年同月比プラス：門司港（2か月ぶり）、戸畑港（2か月ぶり）、博多港（2か月ぶり）、福岡空港（8か月連続）

前年同月比マイナス：苅田港（2か月ぶり）、三池港（5か月連続）

		門司		苅田		戸畑		博多		空港		三池	
		前年同月比	前年同月比	前年同月比	前年同月比	前年同月比	前年同月比	前年同月比	前年同月比	前年同月比	前年同月比		
平成23年 (2011)	7月	60,667	12.9	2,655	71.0	24,290	16.5	70,197	15.3	23,136	▲24.2	2,950	5.8
	8月	63,976	19.2	2,170	▲37.2	36,827	71.0	73,442	22.7	26,708	▲10.4	3,727	9.7
	9月	63,105	18.8	1,763	▲21.3	30,315	63.1	67,963	7.7	27,207	▲3.8	2,518	▲23.6
	10月	53,861	8.2	2,457	27.3	27,520	58.0	70,005	18.3	26,171	▲10.9	3,249	2.6
	11月	61,409	18.6	1,697	▲12.9	20,699	22.5	71,159	8.2	26,921	▲8.8	3,084	▲11.4
	12月	52,866	▲6.0	2,254	124.0	36,445	65.5	66,034	2.8	25,183	1.8	4,008	45.9
平成24年 (2012)	1月	61,984	9.5	2,525	▲16.8	40,928	65.1	68,909	3.2	27,645	9.9	3,846	14.8
	2月	50,000	▲2.6	1,991	35.2	31,422	54.8	57,206	4.3	27,424	15.1	3,066	45.0
	3月	56,191	▲2.8	2,691	44.8	30,560	26.4	69,734	▲2.9	29,653	3.0	3,419	▲10.8
	4月	60,447	10.3	2,008	23.8	32,205	33.9	77,366	10.9	28,614	21.3	2,445	▲30.9
	5月	66,862	17.0	1,651	▲47.9	32,535	32.8	82,527	6.9	28,407	21.8	2,979	▲6.1
	6月	58,518	▲10.5	1,283	0.7	33,501	▲8.6	70,466	▲1.6	26,129	11.2	2,928	▲4.8
	7月	67,465	11.2	2,132	▲19.7	41,851	72.3	76,475	8.9	31,060	34.3	2,349	▲20.4

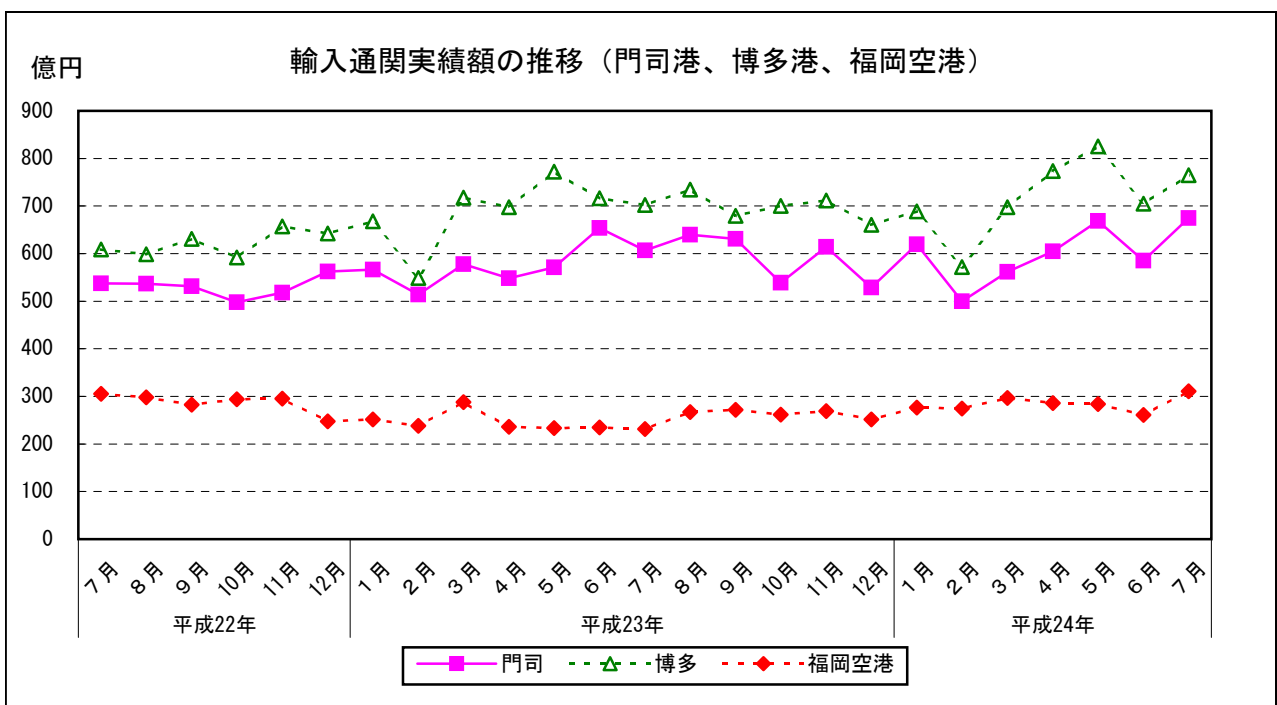
		門司		苅田		戸畑		博多		空港		三池	
		前年同期比	前年同期比	前年同期比	前年同期比	前年同期比	前年同期比	前年同期比	前年同期比	前年同期比	前年同期比		
平成22年 (2010)	7~9月	160,509	36.1	7,248	67.0	60,973	29.5	183,819	4.8	88,611	6.8	9,484	32.6
	10~12月	157,768	28.2	4,884	30.5	56,333	38.7	189,149	6.8	83,643	0.4	9,395	12.5
平成23年 (2011)	1~3月	165,783	26.6	6,364	110.6	69,273	41.7	193,420	25.5	77,765	▲10.9	9,295	11.4
	4~6月	177,289	18.1	6,065	16.8	85,219	28.5	218,574	13.8	70,414	▲21.0	9,785	5.6
	7~9月	187,747	17.0	6,587	▲9.1	91,432	50.0	211,601	15.1	77,050	▲13.0	9,196	▲3.0
平成24年 (2012)	10~12月	168,136	6.6	6,408	31.2	84,664	50.3	207,198	9.5	78,275	▲6.4	10,341	10.1
	1~3月	168,175	1.4	7,206	13.2	102,911	48.6	195,849	1.3	84,722	8.9	10,331	11.1
	4~6月	185,827	4.8	4,942	▲18.5	98,242	15.3	230,359	5.4	83,151	18.1	8,351	▲14.7

	門司	前年比	苅田	前年比	戸畑	前年比	博多	前年比	空港	前年比	三池	前年比
平成21年(2009)	456,648	▲39.0	15,315	▲60.5	184,575	▲51.4	684,772	▲23.5	292,907	▲35.1	32,259	▲40.6
平成22年(2010)	599,274	31.2	20,347	32.9	232,511	26.0	719,154	5.0	348,622	19.0	36,485	13.1
平成23年(2011)	698,955	16.6	25,425	25.0	330,587	42.2	830,794	15.5	303,504	▲12.9	38,617	5.8

資料出所：門司税関、長崎税関「貿易統計」

輸入通関実績額単位：百万円

貿易については、使用可能な最新データを掲載しているが、遡及改訂する場合があります。



貿易

8 輸入通関実績額の内訳（2012年7月）

(1) 主要品目別前年同月比

プラス：電気機器、半導体等電子部品、一般機械、液化天然ガス、石炭等
 マイナス：食料品及び動物等

(単位：百万円)

		実績額									
		総額	電気機器	半導体等 電子部品	食料品 及び動物	一般機械	液化天然 ガ ス	石炭	履き物	木材	その他
平成23年 (2011)	7月	183,894	33,362	10,268	22,051	12,304	13,660	10,084	1,516	1,278	89,639
	8月	206,849	35,183	11,547	22,952	11,519	25,169	11,081	1,432	1,219	98,293
	9月	192,870	35,372	12,337	20,109	14,263	14,948	13,286	1,091	1,228	92,572
	10月	183,263	33,450	10,559	21,352	10,265	20,964	8,221	1,093	1,214	86,705
	11月	184,969	34,424	11,975	24,253	11,693	14,288	7,437	1,158	1,319	90,396
	12月	186,791	31,424	12,058	22,824	11,666	22,850	9,167	998	1,088	86,774
平成24年 (2012)	1月	205,837	33,657	12,098	24,948	11,597	28,416	10,449	1,790	1,159	93,820
	2月	171,108	30,102	12,139	19,596	12,702	22,794	10,400	1,010	797	73,706
	3月	192,248	34,267	13,438	23,898	13,278	24,354	4,168	1,349	1,028	89,906
	4月	203,085	31,778	12,256	34,205	11,708	20,710	10,690	1,191	855	91,948
	5月	214,962	39,187	14,017	32,447	13,507	24,370	7,808	1,254	1,162	95,228
	6月	192,824	35,345	11,988	22,294	12,178	25,066	6,767	996	1,180	88,999
	7月	221,331	39,999	12,468	21,065	21,041	26,357	16,931	1,888	1,133	92,917

(単位：%)

		前年同月比									
		総額	電気機器	半導体等 電子部品	食料品 及び動物	一般機械	液化天然 ガ ス	石炭	履き物	木材	その他
平成23年 (2011)	7月	8.0	0.7	▲ 28.2	8.3	▲ 6.6	70.8	▲ 2.6	▲ 8.4	14.4	8.6
	8月	20.5	5.3	▲ 20.2	9.1	14.1	186.0	▲ 18.5	▲ 23.8	▲ 5.3	20.5
	9月	14.4	2.7	▲ 8.7	11.8	10.9	94.9	51.1	▲ 19.8	2.8	9.8
	10月	14.0	16.4	2.2	16.2	▲ 8.3	280.9	▲ 14.8	▲ 20.1	0.2	2.3
	11月	9.2	▲ 5.5	▲ 3.4	25.9	2.0	67.7	26.4	▲ 21.9	11.0	6.2
	12月	9.2	▲ 0.2	28.8	3.1	6.7	144.4	▲ 8.1	▲ 21.6	▲ 7.7	2.5
平成24年 (2012)	1月	14.5	10.2	29.7	18.3	6.0	139.6	▲ 20.0	▲ 1.6	▲ 2.5	5.2
	2月	11.2	17.6	50.6	4.6	71.3	73.9	79.2	▲ 23.4	▲ 14.0	▲ 9.0
	3月	2.1	5.0	21.4	7.3	18.0	130.3	▲ 65.5	▲ 8.3	▲ 3.3	▲ 7.2
	4月	14.5	18.8	29.7	29.4	16.5	115.0	4.7	▲ 16.6	▲ 18.6	0.2
	5月	14.1	49.5	26.4	5.8	22.1	74.1	0.3	26.3	▲ 23.3	▲ 1.1
	6月	▲ 4.3	11.6	20.4	▲ 7.2	▲ 6.4	32.1	▲ 59.2	41.5	0.9	▲ 6.6
	7月	20.4	19.9	21.4	▲ 4.5	71.0	93.0	67.9	24.6	▲ 11.4	3.7

(単位：百万円)

		実績額									
		総額	電気機器	半導体等 電子部品	食料品 及び動物	一般機械	液化天然 ガ ス	石炭	履き物	木材	その他
平成21年(2009)		1,666,476	344,683	153,284	230,513	113,513	90,227	70,913	17,702	12,151	786,774
平成22年(2010)		1,956,392	372,658	145,372	253,544	133,803	96,912	104,251	17,047	13,371	964,807
平成23年(2011)		2,227,881	376,647	127,695	276,731	135,435	190,035	124,838	15,020	14,260	1,094,916

(単位：%)

		前年比									
		総額	電気機器	半導体等 電子部品	食料品 及び動物	一般機械	液化天然 ガ ス	石炭	履き物	木材	その他
平成21年(2009)		▲ 35.1	▲ 32.7	▲ 33.5	▲ 28.4	▲ 31.0	▲ 36.8	▲ 52.3	▲ 14.1	▲ 32.7	▲ 36.5
平成22年(2010)		17.4	8.1	▲ 5.2	10.0	17.9	7.4	47.0	▲ 3.7	10.0	22.6
平成23年(2011)		13.9	1.1	▲ 12.2	9.1	1.2	96.1	19.7	▲ 11.9	6.6	13.5

資料出所：門司税関、長崎税関「貿易統計」

貿易については、使用可能な最新データを掲載しているが、遡及改訂する場合がある。

貿易

9 地域別の輸入状況（2012年7月）

(1) 前年同月比

アジア：2か月ぶりのプラス
 北米：2か月ぶりのプラス
 西欧：2か月ぶりのプラス

		アジア	前年同月比	北米	前年同月比	西欧	前年同月比
平成23年 (2011)	7月	132,251	3.6	14,745	8.7	6,825	▲7.2
	8月	131,897	5.2	15,173	11.4	9,540	3.6
	9月	137,168	8.4	16,025	35.6	6,695	▲9.1
	10月	129,602	10.1	13,342	21.7	7,412	0.2
	11月	134,722	6.1	14,076	27.4	12,304	53.1
	12月	121,219	▲3.6	12,309	▲1.1	8,052	8.5
平成24年 (2012)	1月	141,833	7.6	12,661	▲2.1	8,287	▲8.6
	2月	119,386	9.2	9,701	▲9.3	10,981	7.4
	3月	140,500	1.5	12,645	▲32.1	7,824	▲5.7
	4月	127,248	1.3	19,670	35.5	12,237	57.5
	5月	141,946	13.1	18,056	7.6	10,596	25.8
	6月	126,308	▲10.3	13,664	▲9.8	7,730	▲35.0
	7月	151,486	14.5	14,822	0.5	21,132	209.6

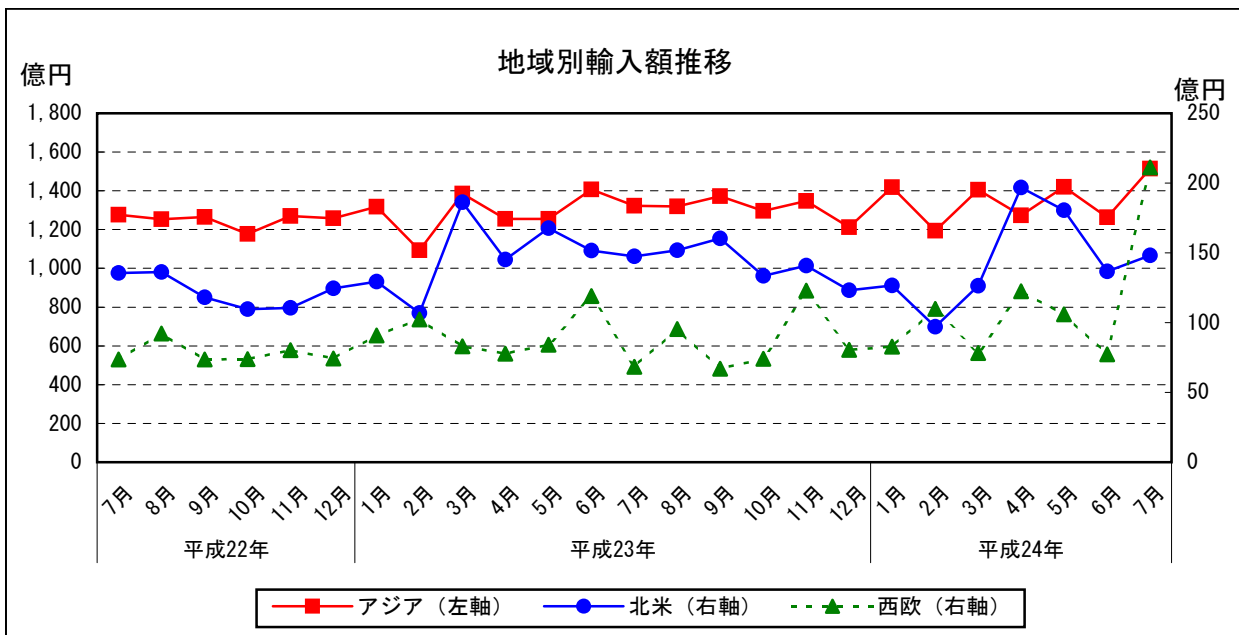
		アジア	前年同期比	北米	前年同期比	西欧	前年同期比
平成22年 (2010)	7~9月	379,575	18.5	38,995	6.2	23,930	15.0
	10~12月	370,419	11.4	34,455	▲8.3	22,853	9.2
平成23年 (2011)	1~3月	379,622	16.7	42,238	13.1	27,592	24.9
	4~6月	391,818	7.3	46,452	▲8.4	28,088	41.6
	7~9月	401,317	5.7	45,943	17.8	23,060	▲3.6
	10~12月	385,543	4.1	39,726	15.3	27,768	21.5
平成24年 (2012)	1~3月	401,719	5.8	35,007	▲17.1	27,092	▲1.8
	4~6月	395,502	0.9	51,391	10.6	30,564	8.8

	アジア	前年比	北米	前年比	西欧	前年比
平成21年(2009)	1,211,586	▲33.2	155,910	▲43.3	87,795	▲38.2
平成22年(2010)	1,440,613	18.9	161,489	3.6	88,725	1.1
平成23年(2011)	1,558,299	8.2	174,359	8.0	106,508	20.0

資料出所：関税課、長崎税関「貿易統計」

単位：百万円

貿易については、使用可能な最新データを掲載しているが、遡及改訂する場合がある。



貿易

10 アジア主要各国からの輸入状況（2012年7月）

(1) 前年同月比

中国：2か月ぶりのプラス
 韓国：9か月連続のプラス
 台湾：2か月ぶりのプラス

		中国	前年同月比	韓国	前年同月比	台湾	前年同月比	その他	前年同月比
平成23年 (2011)	7月	56,090	5.5	16,491	▲ 8.3	12,887	14.5	46,783	3.3
	8月	54,964	11.6	21,183	29.9	13,045	9.4	42,705	▲ 10.8
	9月	60,240	9.7	18,124	3.4	12,628	9.3	46,176	8.7
	10月	51,491	3.6	17,544	▲ 11.0	12,457	32.2	48,111	23.8
	11月	55,703	▲ 2.7	18,915	0.5	11,762	6.0	48,342	21.5
	12月	54,690	▲ 7.6	17,942	2.7	10,742	17.1	37,846	▲ 5.3
平成24年 (2012)	1月	56,985	▲ 3.5	20,800	23.0	12,752	18.9	51,295	13.7
	2月	44,483	13.5	20,800	46.3	10,379	3.0	43,724	▲ 4.7
	3月	59,540	0.8	20,743	16.7	9,985	▲ 23.4	50,232	3.3
	4月	55,593	0.6	21,228	17.2	10,120	▲ 8.7	40,307	▲ 1.9
	5月	60,489	18.7	21,844	30.7	12,482	8.8	47,131	1.7
	6月	53,913	▲ 9.8	21,535	24.0	9,853	▲ 19.6	41,007	▲ 20.1
	7月	58,527	4.3	18,611	12.9	15,311	18.8	59,037	26.2

		中国	前年同期比	韓国	前年同期比	台湾	前年同期比	その他	前年同期比
平成22年 (2010)	7~9月	157,381	20.8	51,817	▲ 8.7	34,738	0.1	135,640	37.4
	10~12月	166,141	19.0	55,992	9.0	29,692	▲ 19.9	118,594	13.5
平成23年 (2011)	1~3月	157,309	21.0	48,906	14.9	33,830	12.1	139,577	13.9
	4~6月	166,004	7.0	52,195	▲ 4.5	34,806	14.2	138,812	10.9
	7~9月	171,294	8.8	55,798	7.7	38,561	11.0	135,664	0.0
	10~12月	161,884	▲ 2.6	54,400	▲ 2.8	34,961	17.7	134,298	13.2
平成24年 (2012)	1~3月	161,009	2.4	62,343	27.5	33,116	▲ 2.1	145,251	4.1
	4~6月	169,995	2.4	64,607	23.8	32,456	▲ 6.8	128,444	▲ 7.5

	中国	前年比	韓国	前年比	台湾	前年比	その他	前年比
平成21年(2009)	512,124	▲ 32.4	188,522	▲ 33.4	126,439	▲ 21.4	384,501	▲ 37.2
平成22年(2010)	608,623	18.8	205,013	8.7	125,071	▲ 1.1	501,906	30.5
平成23年(2011)	656,491	7.9	211,299	3.1	142,158	13.7	548,352	9.3

資料出所：門司税関、長崎税関「貿易統計」

単位：百万円

貿易については、使用可能な最新データを掲載しているが、遡及改訂する場合がある。

