

4 環境に関わろう

(1) 自然と友達になろう

ネイチャーゲームとは？

1979年、米国のナチュラリスト、ジョセフ・コーネル氏により発表された自然体験プログラムです。

色々な活動を通して、自然の不思議さや仕組みを学び、自然と自分が一体であることに気づくことを目的としています。

自然に関する特別な知識がなくても、豊かな自然の持つ様々な表情を楽しめるのが、ネイチャーゲームです。

ネイチャーゲームは、現在約140種類あります。自然に関する知識の有無や、年齢に関係なく楽しめます。

自然の中だけでなく、町中の公園や、学校の校庭でも手軽にできます。

ネイチャーゲームの効果

- ◆自然や環境への理解が深まります。
- ◆感覚による様々な自然体験が得られます。
- ◆自然の美しさや面白さを発見できます。
- ◆他者への思いやりや生命を大切にできる心が育ちます。
- ◆感受性が高まります。

ネイチャーゲームの3つのキーワード

自然への気づき(ネイチャーゲームの目的)

ネイチャーゲームの目的は、「自然への気づき」です。

「自然への気づき」とは、感覚で自然を感じ、心と体で直接体験することによって、自然と自分が一体であることに気づくことです。

わかちあい(指導者としての心構え)

ネイチャーゲームでは、大人が子どもに一方的に知識を教えるよりも、大人も子どもも、ともに自然を感じ、自然から得た体験や感動をわかちあおうという姿勢を大切にしています。わかちあうことによって、お互いの自然体験が、相乗的な教育効果を生み出します。

フローラーニング(プログラミングの考え方)

参加者の心理状態や学習テーマに合わせて、個々のゲームを組み合わせる手法をいいます。フローラーニングには、カワウソ(熱意を呼び起こす)・カラス(感覚をとぎすます)・クマ(自然を直接体験する)・イルカ(理想と感動をわかちあう)と呼ばれる4つの段階があります。指導者はこの各段階を組み合わせ、効果的な学習の流れを作ることができます。

出典：(公社)日本シェアリングネイチャー協会



4 環境に関わろう

(1) 自然と友達になろう

野山に出かけよう



これまで学んだことを使って、みんなも実際に自然とふれあい、自然と友達になってみよう。

山、野原、川や海、そこに生きている木、草花、魚や昆虫、それに風や雲や雨も、すべてが自然の美しさやすばらしさを教えてくれる先生です。



ひらたけのぼたん 広谷湿原 (河田町)



みどり山 英彦山 (添田町)

みんなも、思い切って近くの野や山へ出かけてみましょう。そこには、いろいろな自然があります。環境(まわりの様子)が少しちがうだけでも、そこに生きている生きものは変わってきます。どんな生きものが、どんな場所にいるのか、観察しましょう。



身近な公園にもいろいろな生きものがいるんだよ！みんなも探してみよう！探しに行くときは毒を持った動物や植物などに気をつけて、長そで長ズボンを着て大人の人と一緒にいってね！

森や林や草むらに行くときの注意

毒を持った動物や植物などには気をつけよう



カ



ハチ



ガのよう虫



マムシ



ハゼノキ

平尾台自然観察センター(北九州市小倉南区平尾台1-4-40)

我が国有数のカルスト台地である平尾台に位置し、自然保護の拠点施設として、自然の仕組みや自然公園利用のマナーを学ぶための展示やシアターなどを設置しています。

また、自然観察会などを実施しています。(※入場無料、月曜日休館)

平尾台自然観察センター

検索

自然に親しむゲームをしてみよう

野や山へ出かけたら、自然に親しむゲームをしてみよう。
自然にふれ、自然を知り、自然にとけこんでいこう。

フィールドビンゴ

(JNGA引用承認番号128)



ゲームの様子

この活動は、におい、色、形、さわった感じ、音など様々な方法で身近にある自然をさがしていき、見つけたものには○をつけて、たて・横・ななめをそろえるビンゴゲームです。

やりかた

- 1 ビンゴカードを作る。たて4マス、横4マス合計16マスのカードに宝ものアイテムを(下に例を示しています。)書きこみ、カードのマス目をうめる。
- 2 3~4人のグループに分かれて、宝もの探しに出かける。カードに書いた宝ものアイテムを見つけたら、ビンゴカードに○を書く。
自分が見つけた宝ものは、みんなを呼んで教えてあげよう。
- 3 時間になったら、みんなで集まって、いくつビンゴが出来たか発表する。(すべてのマス目を○で囲むことができれば、最高10個の「ビンゴ」ができます。)また、途中でどんな宝ものを見つけたか話し合う。

宝ものアイテムの例

- ・いいにおい
- ・パツパツ
- ・つる
- ・カマキリ
- ・トンボ
- ・きのこ
- ・どうぶつのおとしもの
- ・たべられるもの
- ・とりのこえ
- ・せみのぬけがら
- ・きのみ
- ・あかいはな
- ・ちくちくするもの
- ・たまご
- ・くものす
- ・なつをかんじるもの

フィールドビンゴ
ーネイチャーゲームー

47

公益社団法人
日本シェアリングネイチャー協会について

ネイチャーゲームをはじめとした自然体験プログラムを通して、Sharing Nature Life～自然を楽しみ、自然と遊び、自然から学ぶよろこびに満たされた生活～を送る人々をふやす活動を続けています。

日本シェアリングネイチャー

検索

(出版物) 小学校の授業に生きるネイチャーゲームスタート編(2007年発行)

●福岡県シェアリングネイチャー協会事務局
TEL/FAX (093) 202-5427

ネイチャーゲームアクティビティ

カモフラージュ

(JNGA引用承認番号131)

生き物の中には、周りの色や形に自分を似せて、身を隠しているものがいます。敵から身を守ったり、獲物に近づくためです。この活動では、周りの自然に溶け込んだ人工物を見つけながら、その仕組みを体験します。

活動の手順

1 リーダーがコースを作る。

植え込みなどに沿って、15~20メートルのロープを地面に置く。

ロープから奥行き1mぐらい、高さは参加者の身長程度に人工物を置いていく。物の陰に隠すのではなく、視線を変えると必ず見える所に置く。地面に置いたり、枝にぶら下げたり、巻き付けたりする。

2 一人ずつ、ロープに沿って歩き、人工物がいくつあるか数えて、コースの端にいるリーダーに数を教える。

「ルール」

- ◆ロープの中には入れません。
- ◆人工物を指さしたり、さわったり、人に教えたりしてはいけません。
- ◆人を追い越すことはできますが、後戻りはできません。
- ◆全員が2回コースを歩いたら終了。

3 答え合わせをする。

スタート地点からリーダーが人工物を集めながら、みんなと一緒に場所を確認していく。

人工物の中で見つけやすかったものや、見つけにくかったものについて話し合い、自然界のカモフラージュの役割について話し合う。

活動場所：校庭、公園、自然教室など

準備：ロープ(15~20m)人工物(10~20個)

アドバイス：人工物は、目立つもの(大きさ、色など)目立たないもの(周りの形や色に似たもの、小さいもの)、長いひも、ひも状のものなど身近なものから用意する。

事前にごみを拾っておくが、ごみなど意図的に置いていないものがあつた場合は正解としてカウントする。

答え合わせでは、どうして見つけにくかったか、見つけやすかったかを話し合う。虫などのカモフラージュの写真や本があると便利。

(2) エコ活動に取り組もう

私たちの日常生活のあらゆる場面からの環境負荷が、今日の環境問題の原因となっていることを考えると、私たちは現在のライフスタイルを環境にやさしいものに変えていく必要があります。

省エネ・節約の効果

以下のことを実行すると、家庭からの二酸化炭素排出量の削減になると同時に、1年間で約47,000円の節約になります。

	やってみましょう	こんなに効果が！
照明	照明を白熱球からLEDランプに換えましょう	54Wの白熱電球から9Wの電球型LEDランプに換えると、年間で電気90kWh、CO ₂ 52.8kg、 約2,430円 の節約
テレビ	見ていないテレビはこまめに消しましょう	1日1時間テレビ(液晶32V型)を見る時間を減らすと、年間で電気17kWh、CO ₂ 9.9kg、 約450円 の節約
冷蔵庫	ものを詰め込みすぎないようにしましょう 壁から適切な間隔で置きましょう	ものを半分にすると、年間で電気44kWh、CO ₂ 25.7kg、 約1,180円 の節約 年間電気45kWh、CO ₂ 26.5kg、 約1,220円 の節約
洗濯機	洗濯物はまとめて洗いましょう	4割を入れて洗う場合と、8割を入れて、洗濯回数を半分にした場合と比較すると、年間で電気6kWh、水道17m ³ 、CO ₂ 3.5kg、 約3,980円 の節約
ガス瞬間湯沸器	食器を洗うときは、低温にしましょう お風呂は間隔をあけずに入りましょう	設定温度を40℃から38℃にすると、年間でガス9m ³ 、CO ₂ 20.0kg、 約1,580円 の節約 2時間放置により4.5℃低下した湯(200ℓ)を追い炊きする場合と比較すると、年間でガス38m ³ 、CO ₂ 87kg、 約6,880円 の節約
電気ポット	長時間使用しないときは、プラグを抜きましょう	6時間保温状態にした場合とプラグを抜いて保温しないで再沸騰させた場合と比較すると、年間で電気108kWh、CO ₂ 63.1kg、 約2,900円 の節約
エアコン	夏の冷房時の室温は28℃を目安にしましょう 冷房は必要なときだけつけましょう 冬の暖房時の室温は20℃を目安にしましょう 暖房は必要なときだけつけましょう	冷房設定温度を27℃から28℃にすると、年間で電気30kWh、CO ₂ 17.8kg、 約820円 の節約 冷房を1日1時間短縮すると、年間で電気19kWh、CO ₂ 11kg、 約510円 の節約 暖房設定温度を21℃から20℃にすると、年間で電気53kWh、CO ₂ 31.2kg、 約1,430円 の節約 暖房を1日1時間短縮すると、年間で電気41kWh、CO ₂ 23.9kg、 約1,100円 の節約
ガス・石油ファンヒーター	設定温度は20℃を目安にしましょう	暖房設定温度を21℃から20℃にすると、(ガスファンヒーター)年間でガス8m ³ 、CO ₂ 18.6kg、 約1,470円 の節約 (石油ファンヒーター)年間で灯油10ℓ、CO ₂ 25.4kg、 約650円 の節約
電気こたつ	こたつ布団に上掛け布団と敷布団をあわせて使いましょう 設定温度は低めにしましょう	上掛け布団と敷布団を併用した場合、年間で電気32kWh、CO ₂ 19.1kg、 約880円 の節約 温度調節を「強」から「中」にすると、年間で電気49kWh、CO ₂ 28.7kg、 約1,320円 の節約
車の運転	ふんわりアクセル「eスタート」をしましょう 加減速の少ない運転をしましょう 早めのアクセルオフをしましょう アイドリングストップをしましょう	年間でガソリン84ℓ、CO ₂ 194kg、 約10,030円 の節約 年間でガソリン29ℓ、CO ₂ 68kg、 約3,510円 の節約 年間でガソリン18ℓ、CO ₂ 42kg、 約2,170円 の節約 年間でガソリン17ℓ、CO ₂ 40.2kg、 約2,080円 の節約

○家庭の省エネ徹底ガイド(資源エネルギー庁)を基に作成
○電気代:27円/kWh ガス代:180円/m³ ガソリン代:120円/ℓ 灯油代:64円/ℓ 水道代:228円/m³
○運転は(2,000cc普通乗用車年間10,000km走行平均燃費11.6km/ℓ)で計算

◆福岡県地球温暖化対策ワークブック小学校5・6年生用関連ページ 10～13ページ
◆福岡県地球温暖化対策ワークブック小学校3・4年生用関連ページ 17～19,27～33ページ

(2) エコ活動に取り組もう

—みんなどれだけできていますか?—
できていることを□にチェックしてみよう。



みんなはいつ
できているかな?
できることから
始めてみようね!

<input type="checkbox"/> 買い物をするとき、必要なかどうか考える。 	<input type="checkbox"/> 使えるものは最後まで使う。 	<input type="checkbox"/> 満足に行ったときはごみを持ち帰る。
<input type="checkbox"/> むだにしないようにする。 	<input type="checkbox"/> 歯をみがくときには水を止める。 	<input type="checkbox"/> ごみはきちんと分けて出す。
<input type="checkbox"/> 買い物にはバッグを持っていく。 	<input type="checkbox"/> 好ききらいせず、食べ物を残さないようにする。(残ったしるや食べものを流し、水がよれると生きものがすめなくなります。) 	<input type="checkbox"/> 台所の排水口は川や海とつながっています。
<input type="checkbox"/> 冷蔵庫や冷凍庫の開け閉めを少なくする。 	<input type="checkbox"/> テレビを見る時間やゲームをする時間を減らす。 	<input type="checkbox"/> 必要のないときは電気のスィッチを消す。
<input type="checkbox"/> 電気製品を使わないときはコンセントからぬく。 	<input type="checkbox"/> ペットは最後までかう。(ペットを捨てしまうと、もともとすんでいた生きもののエサやすむ場所がうばわれてしまいます。) 	<input type="checkbox"/> 暖房や冷房を使いすぎないようにする。 <input type="checkbox"/> 暖房の設定温度を1度下げると、1年間に約1,430円の電気代の節約にもなります。(設定温度を21度から20度にした場合)

環境にやさしい行動ができていますかチェックしてみよう

今日の環境問題を解決するためには、一人一人が私たちの生活と環境の関わりについて、正しい認識と理解を深め、環境にやさしい生活・行動がとれるよう学習を進める必要があります。

この「ふくおかエコチェックシート(キッズ)」は、子どもたちが毎日の生活の中で環境のことを考えながら行動し、自分でそれを確認するためのチェックシートです。

なお、このシートに掲げている「環境にやさしい行動」は一つの例であり、どのような行動が環境にやさしい行動なのかを自分たちで考えさせることも必要です。

○ エコチェックシートに掲載されている以外の環境にやさしい行動(エコ活動)例

- ・水を使う時はこまめに止める。
- ・お風呂は間隔をあけずに入る。
- ・ご飯は残さないできれいに食べる。
- ・詰め替えができるものを積極的に使う。
- ・マイバッグを持つ。
- ・季節の植物や生き物をみつける。

◆福岡県地球温暖化対策ワークブック小学校5・6年生用関連ページ 11～12ページ



[チェックシートをつけて気づいたこと、思ったことを書いてみよう]



家庭で省エネ・省資源に取り組む「エコファミリー」募集中!

エコファミリーとは

スマートフォンのアプリや応援bookを利用して、省エネルギー・省資源に取り組んでいただく家庭です。アプリを使ってエコ活動に取り組むと、ポイントが貯まり、抽選でプレゼントが当たります。

参加方法 お持ちのスマートフォンからアプリをダウンロードし、エコファミリーに登録してください。

応募対象 県内に居住している方

取組内容 次の取り組み等を行うとポイントが付与されます。

- ①電気・ガス・水道等の使用量等の記録
- ②環境イベントの参加等エコ活動の実施
- ③SNSによるアプリの拡散

特典内容 ①スマートフォンの画面上に表示される応援パスポートで協賛店舗の割引等が受けられます。
②ポイントを取得すると抽選に参加でき、プレゼントが当たります。
※スマートフォンがないまたは使うことが困難な方は、福岡県環境家計簿を使用し電気使用量等を報告してください。抽選で協賛企業賞を進呈します。

詳しくは「ふくおかエコライフ応援サイト」をご覧ください。



<Android>



<iPhone>



◆福岡県地球温暖化対策ワークブック小学校5・6年生用関連ページ 29～31ページ
◆福岡県地球温暖化対策ワークブック小学校3・4年生用関連ページ 32～33ページ

(3) 学校や家でやってみよう

グリーンカーテン

窓からの日差しを遮り、室内温度の上昇を抑制するとともに、植物の蒸散作用によって周囲を冷やすことが期待できるといった、省エネに有効な取り組みのひとつです。

室内の温度が下がるとエアコンの使用も控えるようになり、省エネにもつながります。また、植物が育っていく過程を観察できたり、ゴーヤやきゅうりなどの収穫も楽しめたりするので、子どもにとってはエコと理科、両方の学習が可能です。

神奈川県環境科学センターが平成19年度7月～9月にかけて神奈川県庁を対象に行った調査によると、グリーンカーテンを設置した場合の室内温度は、グリーンカーテンがない場合に比べて平均で1.7℃、最大で3.8℃抑えられました。

打ち水

気化熱の仕組みを利用し、周囲の気温を下げる省エネに有効な江戸時代からの庶民の知恵です。

打ち水を行うことで、冷房機器を使う頻度が少なくなるなどの省エネ行動につなげることができます。

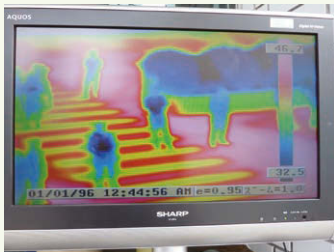
また、打ち水を行う水も、お風呂の残り湯や雨水などを使うことで、水の再生利用にもつながります。

打ち水によって温度が下がる理由

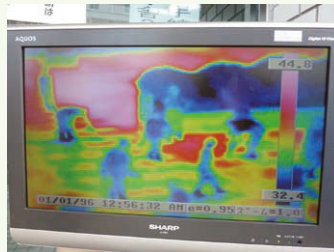
- ・地面にまかれた水は、気化熱の仕組みにより、地面から熱を吸収して蒸発します。
- ・地面から熱を奪うことで周囲の温度も下がります。

補足:気化熱について

水が気体になる時に周囲から吸収する熱のことです。水が蒸発するためには熱が必要になります。水は接しているものから絶えず熱を奪って蒸発しようとしています。



赤外線カメラ(打ち水前)



赤外線カメラ(打ち水後)

※ 赤や黄色に見えるところが表面温度が高いところです。

(3)学校や家でやってみよう

グリーンカーテン

窓をおおように張りめぐらせたネットにアサガオやゴーヤ、ヘチマなどのツル性の植物をからませて、カーテンみたいにしてみよう。

つくりかた

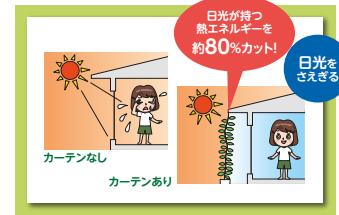
- 用意するもの ツル性の植物のなえ・土(肥料)・ネット・プランター
- 1 プランターに肥料の入った土や肥料を入れ、ツルのある植物のなえを植えます。
 - 2 窓をおおように、ネットをしっかりと固定します。
 - 3 ネットの前になえを植えたプランターを置き、ツルをネットに巻きつけるようにします。
 - 4 毎日忘れずに水やりをして、カーテンができるのを待ちましょう。

グリーンカーテンの効果

- ①日光をさえぎる
ふつうのカーテンと同じように、直射日光が部屋に入るのを防ぐことができます。
- ②葉から蒸発する水分によってすずくなる
植物が吸収した水分は葉から蒸発していきます。水分が蒸発するときにはまわりから熱をうばうのですずくなります。
- ③省エネができて、二酸化炭素を減らすことができる
グリーンカーテンで窓をおおうと、夏の暑い日に部屋の温度が下がり、クーラーをあまりつけなくてよくなります。
- ④植物を育てることそのものを楽しむことができる
さいた花を見て楽しんだり、大きくなった実を食べたりすることもできます。



窓をおおうグリーンカーテン (福岡県庁・福岡市)



50

○ 福岡県の取り組み (筑豊地区統一行動打ち水大作戦)

福岡県嘉穂・鞍手保健福祉環境事務所を中心に、筑豊地区の県関係機関及び市町村が一斉に打ち水を行うイベントです。



打ち水をしている様子

子どもエコクラブ～地球にいいことはじめよう!～

福岡県では、地球の未来を担う子どもたちが、地域の中で楽しみながら、エコ活動や環境学習を行う「子どもエコクラブ」を応援しているよ。どんなことをしているのか、子どもエコクラブのイメージキャラクター「エコまる」に聞いてみよう!



子どもエコクラブって何だろう?

子どもエコクラブとは、子どもたちが興味や関心のある自然観察やリサイクル活動など、身近に地域の中でできる環境活動に、自由に取り組むクラブだよ。幼児(3さい)から高校生までならだれでも参加できるんだ。福岡県では、現在、家庭・学校・地域で約220クラブが登録し、8000人以上の友達が、メンバーとして参加しているよ。



どんな活動をしたらいいの?

メンバーのみんなが、それぞれ自分たちでできる身近な環境活動に取り組んでいるよ。自然と親しみながら行う自然観察や生きもの調査、まちの中で行うリサイクル活動やごみ拾い、お家でできる省エネ活動など、環境に関わることならどんなことをしてもいいんだ。身近なところからはじめてみよう!!

子どもエコクラブに登録すると、どうなるの?

みんなが行ったエコクラブ活動について、ウェブサイトでたくさんの人に見てもらえたり、専門家の先生からアドバイスがもらえたりするよ。また、活動に役立つグッズや情報がもらえたり、活動中の事故にともなうばいしょうを保険でサポートしてくれたりするほか、環境について学ぶ学習会や、他のエコクラブとの交流会などに参加することもできるんだ。



子どもエコクラブに入ると、環境と関わるのがもっと楽しくなりそうだね! 参加するには、どうしたらいいの?

子どもエコクラブのホームページで、無料で登録することができるよ!

参加するには、活動を支えてくれる大人の人の協力が必要だから、学校の先生や、大人のの人に相談してみよう!

子どもエコクラブのみんながどんな活動をしているか見てみよう!



<子どもエコクラブ>

51

子どもエコクラブ

子どもエコクラブ事業は、子どもたちが地域の中で楽しみながら自主的に環境活動・学習を行うことを支援する事業です。

幼児から高校生まで誰でも参加できます。

県内では、令和5年12月末現在、約220クラブ、8,000人以上が登録し、活動に参加しています。

小学校では、学校全体や、学年、クラス、委員会、クラブなど様々な単位で登録しています。

構成

3歳から高校生までの子どもと、活動を支える1人以上の大人(サポーター)がいれば参加できます。

※学校で取り組む場合には、サポーターはクラスの担任の先生や、クラブの先生になります。

登録方法

年間を通していつでも登録ができ、活動を始められます。登録料・年間費などの費用はかかりません。

郵送やファックスのほか、ウェブサイト

(<http://www.j-ecoclub.jp>)から登録できます。

活動内容

子どもたちの興味や関心のある自然観察や環境調査、リサイクル活動など、身近な地域の中でできる環境活動に自由に取り組みます。

特典

- ・ 全国事務局から、環境学習プログラムなどを掲載したニュースレター、メンバーズバッジ、「ほくの/わたしのエコカード(幼児対象)」など活動に役立つツールが貰えます。
- ・ 全国事務局が「賠償責任保険」に加入しており、活動中の事故に伴う賠償をサポートします。
- ・ 協賛企業から県事務局に寄贈される環境啓発物品など活動に役立つグッズが貰えます。(令和元年度は、各クラブの年齢層に応じ、エコバッグ作成キット、手作り石けんの素、活動に役立つ本などを配布。)
- ・ 全国事務局や県事務局が開催する交流会や環境学習会に参加し、他のグループと交流することができます。福岡県でも、子ども達の自主的な環境保全活動を応援するため、平成7年度から「子どもエコクラブ」事業の一環として、毎年、環境学習会や施設見学会の開催等を行っています。

【環境学習会の開催実績】

○夏休み子ども自然観察会

日時：令和5年7月22日

場所：成道寺公園(田川市白鳥町10番21号)

内容：昆虫や植物の観察

○豊の国けいちくふるさとミュージアム生き物探検隊 ～川と海が育む多様な命と不思議を学ぼう!

日時：令和5年8月24日

場所：祓川上、中、下流域(みやこ町、行橋市)

内容：川と干潟の生き物観察

○秋の自然観察とクリスマス飾りづくり

日時：令和5年11月23日









場所：朝倉市平塚川添遺跡公園(朝倉市平塚444-4)

内容：自然観察、木の実や枯葉等を使ったクリスマス飾りづくり



環境学習会の様子

環境啓発動画の紹介

動画タイトル等	副読本 関連ページ	再生時間	動画/HPの概要 (URL)	QRコード
再生可能エネルギーって何？	p29,30	1分36秒	再生可能エネルギー全般についての概要をイラストを用いて説明 https://www.youtube.com/watch?v=n5ux3ZuMRV0	
自然のチカラ 再生可能エネルギー	p29,30	10分36秒	再生エネルギーの各発電を発電所の写真やイラストを用いて説明 https://www.youtube.com/watch?v=TVwTIY7mF6o	
できることから、はじめよう！ プラスチックごみ削減！	p45	1分30秒	プラスチックごみ削減についてエコトンが説明 https://youtu.be/ozEh7Rc9LmE	
プラスチックごみ 削減へのアクション (へらす, えらぶ, リサイクル)	p23,39, 40,45	—	プラスチックごみ削減のために 一人ひとりができることをエコトンと学ぶ https://fukuokaplastic.com/cando/do/reduce/	
フードドライブで 食品ロスを削減	p41	4分00秒	フードドライブ活動の様子や県の取組を紹介 https://www.youtube.com/watch?v=2bqKJma1tpA	
海ごみの発生抑制に係る啓発動画	p23,45	—	マイクロプラスチックを含めた海洋ごみ（海ごみ）に関する理解や認識を深めていただくため 啓発動画を公開 https://www.pref.fukuoka.lg.jp/contents/umigomikeihatudouga.html	
福岡県浄化槽啓発動画一覧	p22	—	浄化槽の維持管理や単独処理浄化槽からの転換の必要性に関する解説, 楽しく学べる浄化槽クイズ等を盛り込んだ動画を公開 https://www.pref.fukuoka.lg.jp/contents/johkaso-douga.html	
CARBON QUEST ～福岡県510万人の勇者の選択～	p14	—	地球温暖化対策や脱炭素について学べる レトロゲーム風の動画 https://www.ecofukuoka.jp/info/7293.html	

県の環境関係機関(所在地・連絡先)

機 関 名		電話番号	所 在 地
			管 轄
環境政策課		092-643-3355	〒812-8577 福岡市博多区東公園7-7
環境保全課		092-643-3359	
循環型社会推進課		092-643-3371	
廃棄物対策課		092-643-3363	
監視指導課		092-643-3397	
自然環境課		092-643-3368	
保健環境研究所		092-921-9940	〒818-0135 太宰府市大字向佐野39
筑紫保健福祉 環境事務所	地域環境課	092-513-5611	〒816-0943 大野城市白木原3丁目5-25 筑紫総合庁舎内
			筑紫野市・春日市・大野城市・太宰府市・糸島市・那珂川市
宗像・遠賀保健福祉 環境事務所	地域環境課	0940-36-2475	〒811-3436 宗像市東郷1丁目2-1 宗像総合庁舎内
			中間市・宗像市・古賀市・福津市・宇美町・篠栗町・志免町・須恵町・新宮町・久山町・粕屋町・芦屋町・水巻町・岡垣町・遠賀町
嘉穂・鞍手保健福祉 環境事務所	地域環境課	0948-21-4975	〒820-0004 飯塚市新立岩8-1 飯塚総合庁舎内
			直方市・飯塚市・田川市・宮若市・嘉麻市・小竹町・鞍手町・桂川町・香春町・添田町・糸田町・川崎町・大任町・赤村・福智町
北筑後保健福祉 環境事務所	環境課 地域環境係	0942-30-1052	〒839-0861 久留米市合川町1642-1 久留米総合庁舎内
			小郡市・うきは市・朝倉市・筑前町・東峰村・大刀洗町
南筑後保健福祉 環境事務所	地域環境課	0943-22-6963	〒834-0063 八女市本村深町25 八女総合庁舎内
			大牟田市・柳川市・八女市・筑後市・大川市・みやま市・大木町・広川町
京築保健福祉 環境事務所	環境課 地域環境係	0930-23-9050	〒824-0005 行橋市中央1丁目2-1 行橋総合庁舎内
			行橋市・豊前市・苅田町・みやこ町・築上町・上毛町・吉富町

市町村の環境関係機関

市町村名	環境担当部課名	電話番号	市町村名	環境担当部課名	電話番号
北九州市	(環境局)		福岡市	(環境局)	
	総務政策部総務課	093-582-2173		環境政策部総務課	092-711-4293
	〃 環境学習課	093-582-2784		〃 環境政策課	092-733-5381
	グリーン成長推進部グリーン成長推進課	093-582-2286		脱炭素社会推進部脱炭素社会推進課	092-711-4282
	〃 再生可能エネルギー導入推進課	093-582-2238		〃 脱炭素事業推進課	092-711-4204
	〃 環境イノベーション支援課	093-582-2630		環境監理部環境調整課	092-733-5389
	環境国際部環境国際戦略課	093-662-4020		〃 環境保全課	092-733-5386
	環境監視部環境監視課	093-582-2290		〃 廃棄物試験研究センター	092-642-4570
	〃 産業廃棄物対策課	093-582-2177		〃 産業廃棄物指導課	092-711-4303
	循環社会推進部循環社会推進課	093-582-2187		循環型社会推進部計画課	092-711-4308
	〃 業務課	093-582-2180		〃 ごみ減量推進課	092-711-4039
	〃 施設課	093-582-2184		〃 収集管理課	092-711-4346
	〃 新門司工場	093-481-4727		施設部事業推進課	092-711-4316
	〃 日明工場	093-581-7976		〃 工場整備課	092-711-4318
	〃 皇后崎工場	093-642-6731		〃 西部工場再整備課	092-711-4764
新門司環境センター	093-481-7053	〃 施設課	092-711-4312		
日明環境センター	093-571-4481	〃 西部工場	092-891-3433		
皇后崎環境センター	093-631-5337	〃 臨海工場	092-642-4577		
		〃 クリーンパーク・東部	092-691-0831		

市町村の環境関係機関

市町村名	環境担当部課名	電話番号	市町村名	環境担当部課名	電話番号
大牟田市	環境部環境総務課	0944-41-2725	古賀市	市民部環境課	092-942-1111
	〃環境保全課	0944-41-2721	福津市	市民共働部うみがめ課	0940-62-5019
	〃環境業務課	0944-41-2720	うきは市	市民生活課	0943-75-4972
	〃	0944-41-2723	宮若市	環境保全課	0949-32-0516
	〃環境施設課リサイクルプラザ	0944-59-1220	嘉麻市	環境課	0948-42-7428
	〃東部環境センター	0944-59-3500	朝倉市	市民環境部環境課	0946-22-1111
久留米市	環境部総務	0942-30-9142	みやま市	環境経済部環境衛生課	0944-64-1521
	〃環境政策課	0942-30-9146	糸島市	生活環境部環境政策課	092-332-2068
	〃廃棄物指導課	0942-30-9148	那珂川市	市民生活部環境課	092-953-2211
	〃環境保全課	0942-30-9043	宇美町	環境課	092-934-2226
	〃斎場	0942-21-4433	篠栗町	都市整備課	092-947-1111
	〃資源循環推進課	0942-37-3342	志免町	生活安全課	092-935-1001
	〃建設課	0942-65-3229	須恵町	地域振興課	092-932-1438
	〃施設課	0942-27-5371	新宮町	環境課	092-963-1732
	田主丸総合支所環境建設課	0943-72-2156	久山町	町民生活課	092-976-1111
	北野総合支所環境建設課	0942-78-3696	粕屋町	道路環境整備課	092-938-2311
	城島総合支所環境建設課	0942-62-2114	芦屋町	環境住宅課	093-223-3538
	三潴総合支所環境建設課	0942-64-2314	水巻町	産業環境課	093-201-4321
	直方市	上下水道・環境部環境整備課	0949-25-2120	岡垣町	住民環境課
〃循環社会推進課		0949-26-4992	遠賀町	住民課	093-293-1241
飯塚市	市民環境部環境整備課	0948-22-5500	小竹町	農政環境課	0949-62-1946
	〃環境対策課	0948-22-7272	鞍手町	住民環境課	0949-42-2111
田川市	市民生活部環境政策課	0947-85-7142	桂川町	保険環境課	0948-65-1097
柳川市	市民部生活環境課	0944-77-8485	筑前町	環境防災課	0946-42-6613
八女市	市民部環境課	0943-23-1462	東峰村	住民福祉課	0946-74-2311
筑後市	市民生活部かんきょう課	0942-53-4120	大刀洗町	住民課	0942-77-2141
大川市	環境課	0944-87-6789	大木町	環境課	0944-32-1120
行橋市	環境水道部環境課	0930-25-1111	広川町	環境課	0943-32-1138
豊前市	生活環境課	0979-82-8018	香春町	税務住民課	0947-32-8400
中間市	環境上下水道部環境保全課	093-246-6265	添田町	福祉環境課	0947-82-1232
小郡市	環境経済部生活環境課	0942-72-2111	糸田町	税務町民課	0947-26-1235
筑紫野市	環境経済部環境課	092-923-1111	川崎町	住宅環境課	0947-72-3000
春日市	協働推進部環境課	092-584-1111	大任町	住民課	0947-63-3003
大野城市	環境経済部循環型社会推進課	092-580-1886	赤村	産業建設課	0947-62-3000
		092-580-1887		住民課	
		092-580-1889	福智町	税務住民課	0947-22-7761
宗像市	環境部環境課	0940-36-1421	苅田町	環境課	093-434-1834
	環境部脱炭素社会推進課	0940-36-9875	みやこ町	住民課	0930-32-2510
太宰府市	市民生活部環境課	092-921-2121	都市整備課	0930-32-6007	
			吉富町	住民課	0979-24-1124
			上毛町	住民課	0979-72-3116
			築上町	住民生活課	0930-56-0300

環境教育に関する人材派遣制度

分野	制度名	概要	問い合わせ先
環境全般	環境 カウンセラー	○市民・事業活動において環境保全に関する豊富な経験や専門的知識を有し、その経験や知見に基づき、市民・NGO・事業者などの行う環境保全活動に対し助言など(=環境カウンセリング)を行うもの。 【申込方法】 右記ホームページより、要望にあった環境カウンセラーを検索し、電話、FAX又はメールにより、直接相談してください(ホームページをご覧になれない方は、右記問い合わせ先まで問い合わせください)。 【費用】 活動の種類・内容により異なるため、あらかじめ環境カウンセラーと相談が必要です。	九州地方環境事務所 【TEL】 096-322-2400 【HP】 https://edu.env.go.jp/counsel/
	ふくおか県政 出前講座	○県職員が福岡県の取組などを説明するもの。 【対象】 おおむね20人以上の県民が参加する集会 【申込方法】 郵送、FAX、電子申請又はメールにより、申込書を提出してください(実施希望日の1か月前までに申し込みください)。 【費用】 講師派遣は無料。その他必要な経費は申込者の負担です。	総務部県民情報広報課広聴係 【TEL】 092-643-3103 【FAX】 092-643-3107 【メール】 kocho@pref.fukuoka.lg.jp 【HP】 https://www.pref.fukuoka.lg.jp/contents/demaekouza.html
	福岡県地球 温暖化防止活動 推進センター事業 (講師派遣制度)	○エコ活動を広げていくために、福岡県地球温暖化防止活動推進センターに登録されたふくおか環境マイスターやエコアドバイザーによる出前講座を行うもの。 【対象】 県民、県内の事業所、幼稚園、保育園、小学校、学校教職員、市町村担当者等 【申込方法】 郵送、FAX又はメールにより、申込書を提出してください(実施希望日の1か月前までに申し込みください)。 【費用】 講師派遣は無料。その他必要な経費(会場費、担当者の交通費等)は申込者の負担です。	福岡県地球温暖化防止活動 推進センター 【TEL】 092-674-2360 【FAX】 092-674-2361 【メール】 fccca@keea.or.jp 【HP】 https://www.ecofukuoka.jp/center/5932.html
循環型社会	3Rの達人	○県内で率先して3Rに取り組む個人やNPO法人に所属している方が、3Rに関する県民の意識の高揚、3R活動の活性化を図るため、地域コミュニティーや職場、学校等において実施される3Rの学習会、講演会、実践教室等を行うもの。 【対象】 15人以上の県民が参加する地域学習会やセミナーなど 【申込方法】 郵送、FAX又はメールにより、申請書を提出してください(実施希望日の1か月前までに申し込みください)。 【費用】 講師派遣は無料。その他必要な経費は申込者の負担です。	環境部循環型社会推進課 リサイクル係 【TEL】 092-643-3372 【FAX】 092-643-3377 【メール】 recycle@pref.fukuoka.lg.jp 【HP】 https://www.pref.fukuoka.lg.jp/contents/tatsujin.html
	食品ロス削減 マイスター	○食品ロス削減に関して専門的・実践的な内容を教えることができる方が、食品ロス削減に関する県民の意識の醸成、食品ロス削減の活動の活性化を図るため、県内の地域や職場、学校等において食品ロス削減に関する学習会、講演会及び実践教室等を行うもの。 【対象】 10人以上の県民が参加する地域学習会やセミナーなど 【申込方法】 郵送、FAX又はメールにより、申請書を提出してください(実施希望日の1か月前までに申し込みください)。 【費用】 講師派遣は無料。その他必要な経費は申込者の負担です。	環境部循環型社会推進課 事業化推進係 【TEL】 092-643-3381 【FAX】 092-643-3377 【メール】 recycle@pref.fukuoka.lg.jp 【HP】 https://www.pref.fukuoka.lg.jp/contents/meister-haken.html

※不明な点等ありましたら、問い合わせ先へ御連絡ください。

※各制度の目的に合致しない場合は、派遣をお断りさせていただくことがあります。

年間を通じて募集している県民参加型事業

分野	事業名	概要	問い合わせ先
環境全般	こどもエコクラブ	<p>○幼児(3歳)から高校生まで誰でも参加できる身近な環境活動に取り組むクラブ</p> <p>【対象】幼児(3歳)から高校生まで</p> <p>【申込方法】 持参、郵送、FAX又はメールにより、右記問い合わせ先に登録用紙を提出してください。また、右記ホームページより直接登録可能です。</p> <p>【特典】 (1)全国事務局が「賠償責任保険」に加入し、活動中の事故に伴う賠償をサポート (2)環境学習プログラムなどを掲載したニュースレターを配布 (3)支援者から県事務局に寄贈される環境啓発物品などの活動に役立つグッズを配布 (4)全国事務局や県事務局が開催する交流会や環境学習会で、他のクラブと交流可能</p>	<p>こどもエコクラブ全国事務局 (公益財団法人日本環境協会) 【TEL】03-5829-6359 【FAX】03-5829-6190 【HP】 http://www.j-ecoclub.jp/ こどもエコクラブ福岡県事務局 (環境部環境政策課企画広報班) 【TEL】092-643-3355 【FAX】092-643-3357 【HP】 https://www.pref.fukuoka.lg.jp/contents/jec.html</p>
脱炭素社会	エコファミリー	<p>○スマートフォンのアプリを利用して、省エネルギー・省資源に取り組んでいただく家庭</p> <p>【対象】県内に居住している方</p> <p>【申込方法】 お持ちのスマートフォンからアプリをダウンロードし、エコファミリーに登録してください。</p> <p>【特典】 (1)スマートフォンの画面上に表示される応援パスポートで協賛店舗の割引等が受けられます。 (2)ポイントを取得すると抽選に参加でき、県産品等が当たります。 ※スマートフォンがない若しくは使うことが困難な方は、福岡県環境家計簿を使用し電気使用量等を報告してください。抽選で賞品が当たります。</p>	<p>環境部環境保全課 地球温暖化対策係 【TEL】092-643-3356 【FAX】092-643-3849 【メール】 chikyu@pref.fukuoka.lg.jp</p>
脱炭素社会	エコ事業所	<p>○事業所における「電気使用量削減に向けた取組」、「自動車燃料使用量削減に向けた取組」、「その他地球にやさしい取組(3R、グリーン購入等)」の活動に取り組む事業所</p> <p>【対象】県内に所在する事業所</p> <p>【申込方法】 郵送、FAX又はメールにより、右記問い合わせ先に宣言書を提出してください。また、右記ホームページより直接申込み可能です。</p> <p>【特典】 (1)県の建設工事、物品・サービス関係の入札参加資格審査(格付)で加点あり (2)エコアクション21認証に向けた無料コンサルティングを優先受講可能 (3)ふくおか県政推進サポート資金、西京銀行「エコパッション」の低金利融資の対象</p>	<p>環境部環境保全課 地球温暖化対策係 【TEL】092-643-3356 【FAX】092-643-3849 【メール】 chikyu@pref.fukuoka.lg.jp 【HP】 https://www.ecofukuoka.jp/administrator/4125.html</p>
循環型社会	食べもの余らせん隊	<p>○食べ残しや期限切れなどの食品ロスを減らすため、「福岡県食品ロス削減県民運動」の一環として、食品ロス削減に取り組んでいただける店舗・事業所</p> <p>【対象】県内の店舗・事業所(飲食店、食料品小売店、食品メーカー等)</p> <p>【申込方法】 持参、郵送、FAX又はメールにより、右記問い合わせ先に申込書を提出してください。</p> <p>【特典】 (1)登録店・事業所を県ホームページやグルメサイト等で公表</p>	<p>環境部循環型社会推進課 事業化推進係 【TEL】092-643-3381 【FAX】092-643-3377 【メール】 recycle@pref.fukuoka.lg.jp 【HP】 https://www.pref.fukuoka.lg.jp/contents/amarasentai.html</p>
	九州まちの修理屋さん	<p>○ものを長く使う工夫や修理店を県民に対し広く紹介するため、県内の修理店を「九州まちの修理屋さん」として登録。</p> <p>【対象】県内の修理店</p> <p>【申込方法】 持参、郵送、FAX又はメールにより、右記問い合わせ先に申込書を提出してください。</p> <p>【特典】 (1)登録店を県ホームページで公表</p>	<p>環境部循環型社会推進課リサイクル係 【TEL】092-643-3372 【FAX】092-643-3377 【メール】 recycle@pref.fukuoka.lg.jp 【HP】 https://www.pref.fukuoka.lg.jp/contents/shuriyasan-shoukaii.html</p>
	県産リサイクル事業所	<p>○生活関連用品のリサイクル製品で一定の基準を満たして県が認定した「県産認定リサイクル製品」の積極的な販売、使用に取り組む事業所</p> <p>【対象】事業を営む個人又は法人(県内・県外は問わない)</p> <p>【申込方法】 持参、郵送、FAX又はメールにより、右記問い合わせ先に申込書を提出してください。</p> <p>【特典】 (1)登録店を県ホームページで公表 (2)「県産認定リサイクル製品」を一定額以上購入した事業所「優良事業所」は、県の建設工事、物品・サービス関係の入札参加資格審査(格付け)で加点あり</p>	<p>環境部循環型社会推進課 リサイクル係 【TEL】092-643-3372 【FAX】092-643-3377 【メール】 recycle@pref.fukuoka.lg.jp 【HP】 https://www.pref.fukuoka.lg.jp/contents/kensan-ohen.html</p>

分野	事業名	概要	問い合わせ先
循環型社会	ふくおか プラごみ 削減協力店	○使い捨てプラスチックの使用削減等を推進するため、プラスチックごみの削減の取組を行っている福岡県内の事業所を「ふくおかプラごみ削減協力店」として登録。 【対象】プラスチックごみ削減の取組を1つ以上実践している福岡県内の事業所 【申込方法】 持参、郵送、FAX又はメールにより、右記問い合わせ先に申込書を提出してください。 【特典】 (1)登録店を県ホームページで公表 (2)県の建設工事、物品・サービス関係の入札参加資格審査で(格付け)加点あり	環境部循環型社会推進課企画係 【TEL】092-643-3371 【FAX】092-643-3377 【メール】 recycle@pref.fukuoka.lg.jp 【HP】 https://www.pref.fukuoka.lg.jp/contents/puragomi.html

県内の環境関連施設

● 県の施設

名称	内容	場所	電話
福岡県保健環境研究所 https://www.fihes.pref.fukuoka.jp/	県民の健康と快適な環境を守るため、調査研究、試験検査および教育・研修、情報発信の業務を担っています。大気汚染常時監視システムを備えています。	太宰府市大字 向佐野39	(092) 921-9940
福岡県平尾台自然観察センター http://www.hiraodai.jp/hnoc https://virtual.newsv.jp/hiraodai.jp/hnoc/	我が国有数のカルスト台地平尾台に位置し、自然保護の拠点施設として、自然の仕組みや自然公園利用のマナーを学ぶための展示やシアターなどを設置している他、各種自然観察会などを実施しています。	北九州市小倉南区 平尾台1-4-40	(093) 453-3737
志賀島ビジターセンター	令和5年5月26日にリニューアルオープン。 玄海国定公園の見どころや、志賀島の自然や歴史について映像や模型等により紹介する施設です。施設には、見て・触れて・学べるコーナーや学習スペースも備えているので、自然環境やワンヘルスについての学びの場として利用できます。	福岡市東区勝馬 1803-1	
福岡県資源活用研究センター https://www.farc.pref.fukuoka.jp/	福岡県資源活用研究センターの業務内容や、組織・施設、森林林業に関する情報等を掲載しています。子供が見ても親しみやすいような構成にしています。	久留米市山本町 豊田1438-2	(0942) 45-7870
福岡県緑化センター https://www.ryoku-cen.net/	緑化に関する各種の展示や相談、研修会、講習会、グリーンフェスティバルなどのイベントを行っています。主な施設としては、各種樹木見本園、温室、芝生広場、展示ホール、研修室などがあります。	久留米市田主丸町 益生田1125	(0943) 72-1193
福岡県水産資料館 http://www.sea-net.pref.fukuoka.jp/siryoku/	福岡県の水産業や海の環境について、マルチメディア端末の映像や模型、3Dのビデオ映像などにより、わかりやすく紹介・解説しています。	福岡市西区今津 1141-1	(092) 805-3311
福岡県立四王寺県民の森 https://shioujikenminnomori.org/	福岡都市圏にあって、特別史跡「大野城跡」を含む広さ342haの森林公園であり、ワンヘルスを実感できる、「ワンヘルスの森」として整備しています。主な施設としては、ワンヘルスの森ミュージアム、子どもの国広場などがあり、自然林や人工林内を遊歩道が巡っています。	糟屋郡宇美町大字 四王寺字207	(092) 932-7373
福岡県立夜須高原記念の森 https://yasukogen.q-rin.co.jp/	広さ23haの森林公園であり、主な施設としては、「大恐竜ヤスゴン」などの大型遊具、グリーン迷路、ちびっこ広場、広大な芝生広場、遊歩道があります。	朝倉郡筑前町櫛木 3-6	(0946) 42-0590
福岡県立社会教育総合センター http://www.fsg.pref.fukuoka.jp/center/	福岡県における生涯学習推進の中心施設として県民の自主的な学習活動の促進を図っています。野外炊飯場、野外劇場などの野外施設を有し、豊かな自然の中での体験活動を取り入れたプログラムを組むことができます。	糟屋郡篠栗町金出 3350-2	(092) 947-3511
福岡県立英彦山青年の家 http://www.fsg.pref.fukuoka.jp/hikosan/	英彦山の素晴らしい景観とたくさんの動植物が生息する恵まれた自然環境の中で、野外活動、文化活動、スポーツレクリエーションなどを快適に体験できる社会教育施設です。	田川郡添田町大字 英彦山32-18	(0947) 85-0101
福岡県立少年自然の家「玄海の家」 http://www.fsg.pref.fukuoka.jp/genkai/	玄界灘とさつき松原の大自然の中で、自然体験活動や宿泊体験活動等を通して、豊かな人間性を育み、たくましく生きる子どもの成長を支援する社会教育施設です。	宗像市神湊1276	(0940) 62-2511
福岡県青少年科学館 http://www.science.pref.fukuoka.jp/	福岡県青少年科学館は、テーマ『地球』のもとに、科学の世界にみちびく施設です。大気や海・川の汚染、オゾン層破壊、地球温暖化、森林の必要性など、環境問題とその対策を映像やパネルなどで解説し、地球の大切さを考えることができます。	久留米市東柳原町 1713	(0942) 37-5566
福岡県立あまぎ水の文化村 https://mizunobunkamura.jp/	寺内ダム、江川ダムの2つのダムを持つ水源地朝倉市において、楽しく遊びながら、水源地域の住民と都市住民が一緒になって水の大切さを考え、理解を深めることを目的として建設されました。学習施設、レクリエーション施設などがあります。	朝倉市矢野竹831	(0946) 25-0323

●市町村の施設

名 称	内 容	場 所	電 話
北九州市環境ミュージアム https://eco-museum.com/	環境学習のための展示コーナー、ドームシアター、こどもエコ広場、環境情報を受発信する情報ライブラリ、環境活動拠点となる談話コーナー、実習室などの施設を設置しています。	北九州市八幡東区 東田2-2-6	(093) 663-6751
北九州市環境科学研究所	大気部門では、ダイオキシン類・ベンゼンなど有害大気汚染物質や悪臭物質などの検査とオゾン層を破壊するフロン類の調査やダイオキシン類の迅速分析技術開発などの調査研究を行っています。保健衛生部門では、食の安全と健康を守るため、食品中の添加物や残留農薬、食中毒に関係する細菌やウイルス、家庭用品中の有害物質などの検査および調査研究を行っています。アクア研究部門では、河川や海域の水質検査、環境ホルモン等微量化学物質の調査、洞海湾の環境回復のための調査研究、安全でおいしい水をつくる浄水技術や新しい下水処理技術の開発、廃棄物処理のためのプラント実験などを行っています。	北九州市戸畑区 新池1-2-1	(093) 882-0333
北九州市立自然史・歴史博物館 ～いのちのたび博物館～ https://www.kmnh.jp/	自然史ゾーン(生命の多様性館、自然発見館、自然学習園など)、歴史ゾーン、交流ゾーンからなり、世界では最大のマンボウをはじめとする剥製、標本などにより、自然と歴史を学ぶことができます。	北九州市八幡東区 東田2-4-1	(093) 681-1011
北九州市立水環境館 https://mizukankyokan.jp/	紫川のほとり、小倉の中心にあり、水と人との新しい交流の場となっています。川と人との歴史を自由に学び、体験できるほか、紫川の豊かな自然に触れるための生物の展示や、コンピューターや映像を使った情報コーナー、イベントや展示も行っていきます。	北九州市小倉北区 船場町1-2	(093) 551-3011
北九州市ほたる館 https://hotarukan.jimdofree.com/	自然環境保全活動を支援し、ホテルをはじめとした水辺の生物やその生息環境について学習、調査研究が行える施設です。館内ではホテルの棲む水辺環境が再現されています。屋外には、ヘイケボタルを飼育実験中の水路などがあります。	北九州市小倉北区 熊谷2-5-1	(093) 561-0800
北九州市エコタウンセンター https://www.kitaaq-ecotown.com/	北九州エコタウンの総合案内所として、事業紹介やエコタウンにあるリサイクル工場、研究施設の見学案内を行います(見学コースは、事前に電話予約が必要)。また、同じ敷地内に、北九州市内の環境関連技術を紹介する展示ホールや環境関連の研修などが開催できるセミナーホールを備えるアネックス(別館)を開設しています。	北九州市若松区 向洋町10-20	(093) 752-2881
スペースLABO(北九州市科学館) https://kitakyushuspacelabo.jp/	ドーム直径30mのプラネタリウムや、国内最大の大型竜巻発生装置をはじめとした様々な展示があり、科学の不思議を体験・体感できる施設です。	北九州市八幡東区 東田4-1-1	(093) 671-4566
福岡市保健環境研究所 https://www.city.fukuoka.lg.jp/hokanken/	高度で幅広い保健・環境・廃棄物上の試験研究、保健・環境・廃棄物分野の科学情報の発信と技術指導などを行うため設置されています。環境科学部門(大気、水質、生物など)、廃棄物試験研究センターなどからなっています。	福岡市中央区 地行浜2-1-34 [廃棄物試験研究センター: 福岡市東区箱崎ふ頭4-13-42(臨海工場内)]	(092) 831-0660 (092) 642-4570
まもるーむ福岡 (福岡市保健環境学習室) https://www.city.fukuoka.lg.jp/m-room/	水、空気、音、自然などについて子どもから大人まで楽しみながら理解してもらうことができます。研究学習ゾーンには、パソコン検索学習システム、野鳥検索ジオラマなど、体験学習ゾーンには、ミラクルラボ(体験実験教室)などがあります。	福岡市中央区 地行浜2-1-34 福岡市保健環境研究所内(1F)	(092) 831-0669

●市町村の施設

名 称	内 容	場 所	電 話
福岡市油山自然観察センター https://www.aburayama-fukuoka.com/	ABURAYAMA FUKUOKA(油山牧場・市民の森)内にある自然観察センターです。油山の自然の専門家が常駐しており、生き物の名前や出会える時期、散策コースなどを知ることができます。	福岡市南区 松原855-1	(092) 235-3143
福岡市植物園 https://botanical-garden.city.fukuoka.lg.jp/	都市緑化の普及、啓発拠点施設として設置されています。面積10.2ha(温室2,871m ²)で、展示植物は、野外1,385種(158,870本)、温室1,411種(29,250本)です。緑の情報館も設置されています。	福岡市中央区 小笹5-1-1	(092) 522-3210
緑の情報館	緑の相談所、緑化啓発に関する図書・資料コーナーおよび閲覧室、情報機器による植物等紹介コーナーおよび展示コーナー(展示会・園芸講座・植物観察会などを開催)、研修室があります。	福岡市中央区 南公園1番1号 福岡市植物園内	(092) 531-1968
動物科学館	動物相談コーナーやレクチャールーム(多目的講堂)のほか、種の保存をテーマとした動物に関するパネル展示などがあります。(図書、パネル、骨格標本、卵などの標本、はく製、国の天然記念物ツシマヤマメノコの飼育ビデオなど)	福岡市中央区 南公園1番1号 福岡市動物園内	(092) 531-1968
福岡市科学館 https://www.fukuokacity-kagakukan.jp/	基本展示室をはじめ、6階のドームシアター(プラネタリウム)と多目的に利用できるサイエンスホールのほか、実験室や研修室があります。	福岡市中央区 六本松4-2-1	(092) 731-2525
福岡市立脊振少年自然の家 https://www.fukuoka-shizennoie.jp/sefuri/	自然と親しむ機会が少なくなりつつある少年たちに、自然の中での集団宿泊生活などの体験を通して、自然を理解し科学的な洞察力を培い、心身ともにたくましい少年の育成を図ることを目的とした社会教育(野外活動)施設です。	福岡市早良区 板屋530	(092) 804-6771
海の中道青少年海の家 https://www.fukuoka-shizennoie.jp/uminaka/	自然と親しむ機会が少なくなりつつある青少年に自然の中での集団宿泊生活や自然体験などを通して科学的な洞察力を養い、心身ともにたくましい青少年の育成を図ることを目的とした社会教育施設です。	福岡市東区 大字西戸崎 海の中道海浜公園内	(092) 603-2700
ぼんプラザ	下水道PRコーナー、小ホール形式の文化施設(ぼんプラザホール)があります。	福岡市博多区 祇園町8-3	(092) 262-5027
久留米市環境交流プラザ	宮ノ陣クリーンセンター内にあり、ゲームやパネルで環境について楽しみながら学習できる施設です。施設見学では、工場棟やリサイクルでゴミ処理の流れを見ることができます。また、同施設内には大会議室や工作ルームがあり、研修やものづくりにご利用いただけます。	久留米市宮ノ陣 八丁島2225	(0942) 27-5371

●市町村の施設

名 称	内 容	場 所	電 話
大牟田市エコサックセンター https://www.ecosanc.com/	大牟田エコタウンにあり、環境学習・リサイクル支援活動などを目的とした市民交流・学習センター(常設展示ホール、再生工房など)と環境リサイクル関連技術の研究開発支援を目的とした環境技術研究センターが一体となった施設です。	大牟田市健老町461	(0944) 41-2735
水の資料館	掘割と人々のかかわりを通して、柳川の自然や水の文化、暮らしなどを学び、将来のまちづくりを考えるためにつくられました。パネルコーナー、ジオラマ模型、壁面パネルなどが設けられています。	柳川市大字一新町3-1 柳川あめんぼセンター内	(0944) 74-4111
グリーンピア八女 https://greenpia-yame.com/	緑に囲まれた総面積260haの広大な施設で、宿泊施設や温泉施設をはじめ、レジャープール、キャンプ場などがあります。また草花も多く、子どもたちの自然学習にも大いに活用できます。	八女市黒木町大字木屋10905	(0943) 42-2400
星の文化館 https://www.hoshinofurusato.jp/constellation/	星の文化館はいつでも星が見れる公開天文台です。休館日の火曜日を除き、土日祝日そして平日でも昼間から望遠鏡が公開されている全国的にも稀な天文台です。天文台活動を核としながら、「星空教室」を受け持ち、数多くの講演会、星空観望会等を実施し、幅広い年齢層に星空への興味を深めてもらう取り組みを行っています。また、星空案内人「星野村星のソムリエ」資格認定講座を開催し、星空や宇宙の楽しみ方を伝える講師の育成や天文・光害に関する各種イベントに参加するなど、郷土の環境を活かした「地域おこし」活動に積極的に取り組んでいます。	福岡県八女市星野村10828-1	(0943) 52-3000
小郡市生涯学習センター 天体ドーム	小郡市生涯学習センター内の天体ドームでは、来場者に対して星空の美しさ・宇宙の神秘等についての普及・啓発活動に取り組んでいます。小中学校や子供会などから要望があれば、小型望遠鏡をもって出張し、観望会を行っています。新聞や専門誌にも情報発信(投稿等)を行い、天体観測や光環境(光害)に関する啓発を行っています。	小郡市大坂井1180-1	(0942) 73-2084
あんずの里ふれあいの館 http://anzu-sato.jp/	農林漁業体験実習館が設置されており、田植え稲刈り、竹・ワラ・かずら細工、イモ掘り、手づくりパン、陶芸、原色押し花づくりなどの体験教室が実施されています。	福津市勝浦1667-1	(0940) 52-5995
糸島市農業公園 「ファームパーク伊都国」 https://itokoku-official.net	人と自然の接点を農業という切り口から捉え、都市と自然環境の調和をテーマにした体験型ミニテーマパーク。にぎわいの館(本館)では、アンテナショップとして前原の新鮮な農産物や加工品を販売し、各種体験教室の開催、郷土料理を提供する調理場があり、その他伊都貸し農園、間伐材を利用した木工品の制作や開発を行っているトンカチ館などの施設があります。	糸島市大字高祖742	(092) 322-7661

●各市町村のリサイクルプラザ

それぞれ、リサイクル工房、不用品交換・販売コーナーなど県民のリサイクル行動に役立つ施設を設置しています。

名 称	場 所	電 話
日明リサイクルプラザ	北九州市小倉北区西港町97-3	(093) 583-7200
本城リサイクルプラザ	北九州市八幡西区洞北町7-10	(093) 693-8525
福岡市西部 3Rステーション	福岡市西区今宿青木1043-2	(092) 882-3190
臨海3Rステーション	福岡市東区箱崎ふ頭4-13-42	(092) 642-4641
飯塚市リサイクルプラザ	飯塚市大字吉北118-2	(0948) 21-1272
中間・遠賀リサイクルプラザ	中間市大字垣生1300	(093) 245-5374
春日大野城リサイクルプラザ	春日市春日公園6-2	(092) 596-7066
糸島クリーンセンターリサイクルプラザ	糸島市志摩西貝塚122	(092) 327-5330

環境関連ホームページ一覧

機関名 (名称)	URL
1 県関係の機関	
福岡県	https://www.pref.fukuoka.lg.jp/
ふくおか環境ひろば	https://www.pref.fukuoka.lg.jp/contents/hiroba1.html
福岡県オープンデータサイト	https://www.open-governmentdata.org/fukuoka-pref/
福岡県保健環境研究所	https://www.fihes.pref.fukuoka.jp/
福岡県農林業総合試験場	https://www.farc.pref.fukuoka.jp/
福岡県水産海洋技術センター	http://www.sea-net.pref.fukuoka.jp/
(公財)福岡県リサイクル総合研究事業化センター	https://www.recycle-ken.or.jp/
福岡県地球温暖化防止活動推進センター	https://www.ecofukuoka.jp/center/
福岡県平尾台自然観察センター	https://virtual.newsv.jp/hiraodai.jp/hnoc/
コラボステーション福岡	https://www.nvc.pref.fukuoka.lg.jp/
ふくおか放射線・放射能情報サイト	https://houshasen.pref.fukuoka.lg.jp/
福岡生きものステーション	https://biodiversity.pref.fukuoka.lg.jp/
ふくおかプラごみ削減応援サイト	https://fukuokaplastic.com/
2 国関係の機関	
大気汚染物質広域監視システム(そらまめ君)	https://soramame.env.go.jp/
子ども環境省	https://www.env.go.jp/kids/
環境教育・環境学習データベース 環境学習Station	http://eco.env.go.jp/
インターネット自然研究所	https://www.sizenken.biodic.go.jp/
生物多様性センター	https://www.biodic.go.jp/
国立研究開発法人国立環境研究所	https://www.nies.go.jp/
EICネット"このゆびとまれ!エコキッズ"	https://www.eic.or.jp/library/ecokids/
国立研究開発法人森林研究・整備機構	https://www.ffpri.affrc.go.jp/
国立研究開発法人農業環境技術研究所	https://www.naro.affrc.go.jp/archive/niaes/
国土交通省"じゃぶじゃぶ川ねっと"	http://www.cgr.mlit.go.jp/tosyo/kids/Jabu/
JICA(独立行政法人国際協力機構)ほくら地球調査隊	https://www.jica.go.jp/hiroba/teacher/material/kabe.html
3 環境関連団体等	
(1) 環境全般	
ユネスコスクール	https://www.unesco-school.mext.go.jp
(一社)環境情報科学センター	https://www.ceis.or.jp/
(公財)日本環境協会	https://www.jeas.or.jp/
子ども環境相談室	http://133.242.150.203/activ/edu_01_00.html
子どもエコクラブ全国事務局	http://www.j-ecoclub.jp/
(一財)環境イノベーション情報機構	https://www.eic.or.jp/eic/
(一財)地球・人間環境フォーラム	https://www.gef.or.jp/
地球環境パートナーシッププラザ	http://www.geoc.jp
(2) 地球温暖化防止関係	
(一財)省エネルギーセンター	https://www.eccj.or.jp/
全国地球温暖化防止活動推進センター	https://www.jccca.org/
グリーン購入ネットワーク	https://www.gpn.jp/
(一財)新エネルギー財団	https://www.nef.or.jp/
(3) リサイクル関係	
アルミ缶リサイクル協会	http://www.alumi-can.or.jp/
スチール缶リサイクル協会	https://steelcan.jp/
(一財)家電製品協会	https://www.aeha.or.jp/
(一社)資源・リサイクル促進センター	https://www.cjc.or.jp/
(公財)古紙再生促進センター	http://www.prpc.or.jp/
全国製紙原料商工組合連合会	http://www.zengenren.com/
(公社)食品容器環境美化協会	https://www.kankyobika.or.jp/
(公財)日本容器包装リサイクル協会	https://www.jcpra.or.jp/
(一社)プラスチック循環利用協会	http://www.pwmi.or.jp/
PETボトルリサイクル推進協議会	https://www.petbottle-rec.gr.jp/
発泡スチロール協会	https://www.jepsa.jp/
(4) 大気・水質関係	
独立行政法人環境再生保全機構	https://www.erca.go.jp/
(公社)大気環境学会	http://www.jsae-net.org/
(公社)日本水環境学会	https://www.jswe.or.jp/
(公財)河川財団	https://www.kasen.or.jp/
九州川の情報室	http://www.qsr.mlit.go.jp/n-kawa/kawa-guide/
(5) 自然保護関係	
(公社)日本シェアリングネイチャー協会	https://naturegame.or.jp/
(公社)国土緑化推進機構	https://www.green.or.jp/
(一財)自然環境研究センター	http://www.jwrc.or.jp/
(公財)森林文化協会	https://www.shinrinbunka.com/
(公財)世界自然保護基金ジャパン	https://www.wwf.or.jp/
(一財)日本気象協会	https://www.jwa.or.jp/
日本自然保護協会	https://www.nacsj.or.jp/
(公財)日本鳥類保護連盟	https://www.jspb.org/
(公財)日本ナショナルトラスト	http://www.national-trust.or.jp/
(公財)日本野鳥の会	https://www.wbsj.org/
(公財)日本生態系協会	https://www.ecosys.or.jp/
(公社)日本環境教育フォーラム	https://www.jeef.or.jp/

【索引】



【あ】

打ち水	50
エコ事業所	56
エコファミリー	49, 56
エコライフ	32, 49
越境移動	12
オゾン層	12, 16

【か】

海洋ごみ	12, 21, 23
外来生物	26, 42
カモフラージュ	47
環境家計簿	14, 32, 49, 56
環境基準	17, 18, 19, 22, 25
気候変動	13, 14, 27, 28, 33, 34
漁業集落排水処理施設	22
グリーンカーテン	50
下水道	22
公害	13, 31
光化学オキシダント(Ox)	17
こどもエコクラブ	51
ごみ(廃棄物)	12, 20, 21, 23, 30, 39, 40, 44

【さ】

再生可能エネルギー	30
砂漠化	12
酸性雨	16
自然公園	3
自動車排出ガス	17, 18
循環型社会	39
省エネルギー・節電	15, 30, 32, 48, 49
浄化槽	22
食品ロス	41
森林	2, 6, 10, 11, 27, 35, 36, 37, 38
森林環境税	37

水銀	29
水質汚濁	22
水素	30
生活排水	22, 24, 25, 26
生物多様性	27, 42, 43

【た】

ダイオキシン	21
大気汚染	17, 18, 19
太陽光発電	30
地球温暖化	11, 12, 13, 14, 15, 16, 30, 32, 33, 34
地球環境問題	12
窒素酸化物	18
低公害車	18
適応策	34

【な】

二酸化炭素	11, 13, 14, 15, 16, 32, 38
ネイチャーゲーム	46, 47
熱帯林	12
燃料電池自動車	30
農業集落排水処理施設	22



【は】

バイオマス発電	30
パリ協定	14
ビオトープ	43
風力発電	30
福岡生きものステーション	43
福岡県環境総合基本計画	31
福岡県森林環境税	37
福岡県生物多様性戦略	43
福岡県地球温暖化対策実行計画	32
浮遊粒子状物質	17, 19
フロンガス	16
フードドライブ	41
ペットボトル	39, 40, 45
放射線(放射能)	31
保健環境研究所	24, 31

【ま】

マイクロプラスチック	23
水	8, 9, 22, 24, 25, 26

【や】

野生生物	12
------	----

【ら】

リサイクル	20, 39, 40, 45
レアメタル	40
レッドデータブック	6

【わ】

ワンヘルス	42
-------	----

【アルファベット】

3R(リユース, リデュース, リサイクル)	40, 45
BOD(生物化学的酸素要求量)	22, 25, 26
COD(化学的酸素要求量)	22, 24
ESD(持続可能な開発のための教育)	45
PM _{2.5} (微小粒子状物質)	17, 19
SDGs(持続可能な開発目標)	28
ZEH(ネット・ゼロ・エネルギー・ハウス)	32



環境教育副読本活用表のご案内

福岡県では、環境教育副読本を使用する教員の皆さまの参考としていただくため、単元との関連を示した**環境教育副読本活用表**を作成し、本編及び資料編と併せて配布しています。授業等で副読本を活用していただくにあたり、ぜひご活用ください。

- ★ 副読本の項目が、教科用図書などの単元と関連しているのかを、一覧表で示しています。
(4～6年生の理科、社会科、家庭科の教科用図書に対応)
- ★ 教科用図書と併せて、学習指導要領(平成29年3月告示)との対応も記載しています。
- ★ 教科用図書の出版社ごとに作成しているのので、使用している教科用図書にかかわらず活用いただけます。
- ★ 活用表と併せて、実際に授業で活用いただいた小学校での使用方法等をまとめた「活用事例」を掲載しています。



また、地球温暖化を中心とした環境問題について、子ども達が自ら考え、気付き、環境に対する行動を見つめなおすための環境学習教材として、**福岡県地球温暖化対策ワークブック「エコトン隊長と学ぶ 地球温暖化」**を作成し、県ホームページに公開しています。

- ★ 地球温暖化対策に関する問題について、子供達が調べたり考えたりするワークが中心となっています。
- ★ 1ページごとに完結した内容となっているため、教科用図書や副読本と併用するなど、学習する場面に応じて柔軟に活用することができます。
- ★ 副読本と同様に、教科用図書や学習指導要領との関連を示した活用表を作成し、県のホームページへ併せて掲載しています。

福岡県 地球温暖化対策ワークブック

検索





～みんなで取り組む温暖化対策～

多くの方がいつでもどこでも省エネ等に取り組めるよう、パソコンや携帯電話で利用できる「ふくおかエコライフ応援サイト」を開設しています。

環境教育に関する情報も発信していますのでぜひご利用ください。

福岡県地球温暖化 防止活動推進センター

イベントや講座で使えるパネル・資料などがダウンロードでき、講師派遣情報や環境教材(DVD・本等)の貸出情報などを掲載しています。

やってみよう!エネルギー実験

福岡県地球温暖化防止活動推進センターでは、環境教育に役立つさまざまな機材の貸し出しを行っています。詳しくはホームページをご覧ください。



白熱電球・省エネ電球エネルギー比較実験器



ワットアワーマーター(高精度小型電力計)

福岡県 地球温暖化防止活動推進センター

地球温暖化に関する情報の発信

こんな情報を
掲載しています!

- 県内の環境関連イベント情報
- 電気、ガス、水道などのエネルギー毎の、省エネ等の取組紹介
- 家庭、産業・業務、運輸などの部門毎の取組
- 福岡県におけるCO₂排出量などのデータベース

「ふくおかエコライフ」で
検索してみてね!



福岡県生物多様性情報総合プラットフォーム「福岡生きものステーション」

生物多様性について学ぶ・活用する・参加する等のきっかけとなる便利な機能が満載のホームページ「福岡県生物多様性情報総合プラットフォーム(福岡生きものステーション)」を開設しています。

福岡県 福岡生きものステーション



福岡県環境教育副読本「みんなの環境」資料編

令和6年3月発行

編 集 福岡県環境教育副読本編集委員会
発 行 福岡県環境部環境政策課
〒812-8577 福岡市博多区東公園7番7号
電話 (092)643-3355