

# 消費

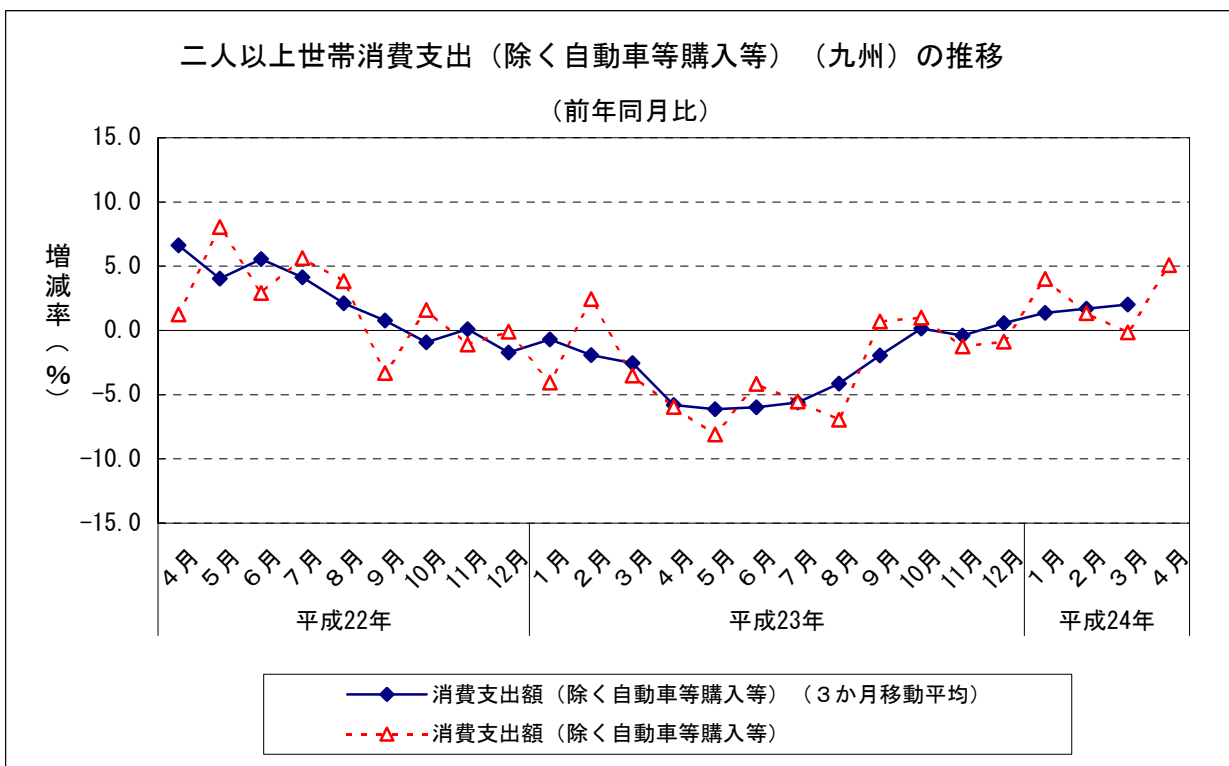
1 二人以上世帯消費支出（除く自動車等購入等）（九州）（2012年3月）  
 (1) 前年同月比：4か月連続のプラス（3か月移動平均）

		消費支出額 a	住居の設備修繕・維持 +自動車等購入費 +仕送り金 b	消費支出額 (除く自動車等購入等)		消費支出額 (除く自動車等購入等) (3か月移動平均)	
				a - b	前年同月比		前年同月比
平成23年 (2011)	4月	267,437	29,379	238,058	▲ 5.9	244,951	▲ 5.8
	5月	252,758	17,816	234,942	▲ 8.1	232,235	▲ 6.1
	6月	236,475	12,769	223,706	▲ 4.2	232,024	▲ 6.0
	7月	250,943	13,519	237,424	▲ 5.5	235,147	▲ 5.6
	8月	259,118	14,806	244,312	▲ 6.9	236,565	▲ 4.1
	9月	256,843	28,883	227,960	0.7	238,437	▲ 2.0
	10月	261,011	17,972	243,039	1.0	234,808	0.2
	11月	260,045	26,619	233,426	▲ 1.2	253,205	▲ 0.4
	12月	297,541	14,392	283,149	▲ 0.9	257,823	0.6
平成24年 (2012)	1月	270,815	13,920	256,895	4.0	257,729	1.4
	2月	252,079	18,937	233,142	1.3	250,502	1.7
	3月	284,393	22,923	261,470	▲ 0.1	248,254	2.0
	4月	277,342	27,191	250,151	5.1	...	...

資料出所:総務省「家計調査」

単位:円

※消費支出額（除く自動車等購入等）とは、消費支出総額から振れが大きい「自動車等購入」や「住居の設備修繕・維持」、「仕送り金」を除外した額である。



# 消費

## 2 二人以上世帯サービス支出額（九州）（2012年3月）

(1) 前年同月比：6か月連続のプラス（3か月移動平均）

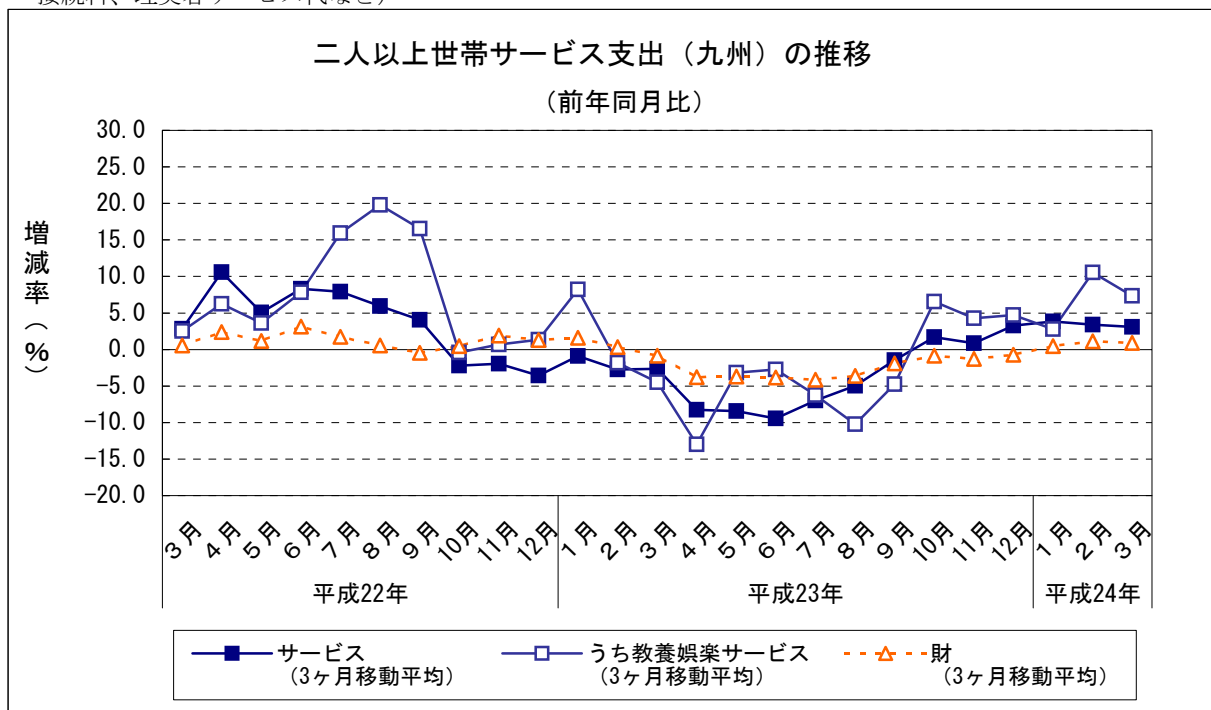
		サービス支出			財支出		
		3か月移動平均 前年同月比	うち教養娯楽 サービス支出	3か月移動平均 前年同月比	3か月移動平均 前年同月比		
平成23年 (2011)	4月	92,070	▲ 8.3	14,021	▲ 13.0	119,906	▲ 3.8
	5月	87,605	▲ 8.4	14,399	▲ 3.2	121,137	▲ 3.7
	6月	81,766	▲ 9.4	14,322	▲ 2.7	118,447	▲ 3.8
	7月	85,418	▲ 7.0	13,572	▲ 6.2	128,153	▲ 4.1
	8月	95,626	▲ 5.0	15,675	▲ 10.2	122,616	▲ 3.6
	9月	89,259	▲ 1.5	14,244	▲ 4.7	117,879	▲ 1.9
	10月	94,035	1.7	15,310	6.5	127,172	▲ 0.8
	11月	90,070	0.9	12,910	4.3	121,468	▲ 1.3
	12月	95,020	3.3	15,168	4.7	156,182	▲ 0.7
平成24年 (2012)	1月	95,642	3.8	14,447	2.8	129,275	0.4
	2月	90,782	3.4	14,828	10.5	119,550	1.1
	3月	96,367	3.1	13,539	7.3	130,865	0.9
	4月	101,126	...	15,096	...	122,963	...

資料出所：総務省「家計調査」

単位：円

※前表の消費支出額（除く自動車等購入等）（a-b）から「こづかい（使途不明）」と「交際費」を除いたものをサービス支出と財支出とに分類したものである。

※サービス支出……財（商品）の購入以外のサービスへの支出（例：外食、家賃、運賃、通信料、宿泊料、パック旅行費、月謝、放送受信料等、映画・演劇・スポーツ等入場料、スポーツクラブ会費、インターネット接続料、理美容サービス代など）



## 消費

### 3 小売業販売額（全国）（2012年4月）

(1) 前年同月比：5か月連続のプラス

		小売業販売額	前年同月比	
平成23年 (2011)	4月	10,853	▲ 4.8	
	5月	10,916	▲ 1.3	
	6月	11,142	1.2	
	7月	11,794	0.6	
	8月	10,946	▲ 2.6	
	9月	10,574	▲ 1.1	
	10月	11,007	1.9	
	11月	10,946	▲ 2.2	
	12月	13,049	2.5	
	平成24年 (2012)	1月	11,335	1.8
		2月	10,767	3.4
		3月	12,433	10.3
4月		r 11,468	5.7	

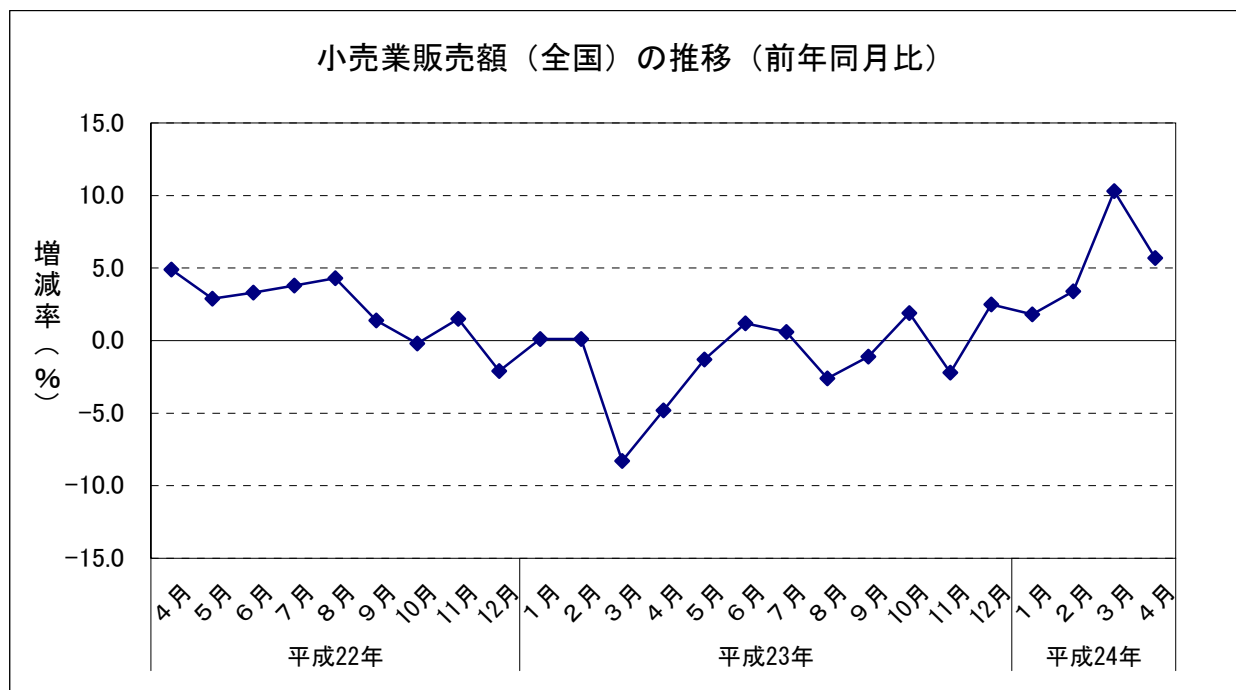
		小売業販売額	前年同期比
平成22年 (2010)	1～3月	33,815	3.8
	4～6月	33,471	3.7
	7～9月	33,652	3.2
	10～12月	34,728	▲ 0.4
平成23年 (2011)	1～3月	32,814	▲ 3.0
	4～6月	32,911	▲ 1.7
	7～9月	33,315	▲ 1.0
	10～12月	35,002	0.8
平成24年	1～3月	34,535	5.2

	小売業販売額	前年同期比
平成21年(2009)	132,328	▲ 2.3
平成22年(2010)	135,666	2.5
平成23年(2011)	134,042	▲ 1.2

資料出所：経済産業省「商業販売統計」

販売額単位：10億円

※rは確報値。



# 消費

## 4 百貨店販売額（全店ベース）（2012年4月）

- (1) 前年同月比：14か月ぶりのマイナス
- (2) 四半期ごとの前年同期比（2012年1～3月）：5期連続のプラス
- (3) 前年比（2011年）：9年ぶりのプラス

		百貨店販売額	前年同月比	
平成23年 (2011)	4月	23,170	13.6	
	5月	23,441	6.5	
	6月	22,037	8.8	
	7月	30,523	8.9	
	8月	21,902	7.7	
	9月	21,225	5.8	
	10月	24,397	8.4	
	11月	25,685	9.0	
	12月	35,646	8.2	
	平成24年 (2012)	1月	27,288	10.8
		2月	20,825	6.8
		3月	25,351	0.2
4月		r 22,798	▲ 1.6	

		百貨店販売額	前年同期比
平成22年 (2010)	4～6月	62,668	▲ 5.5
	7～9月	68,444	▲ 4.2
	10～12月	79,014	▲ 2.5
平成23年 (2011)	1～3月	69,416	1.6
	4～6月	68,648	9.5
	7～9月	73,650	7.6
平成24年	1～3月	73,464	5.8

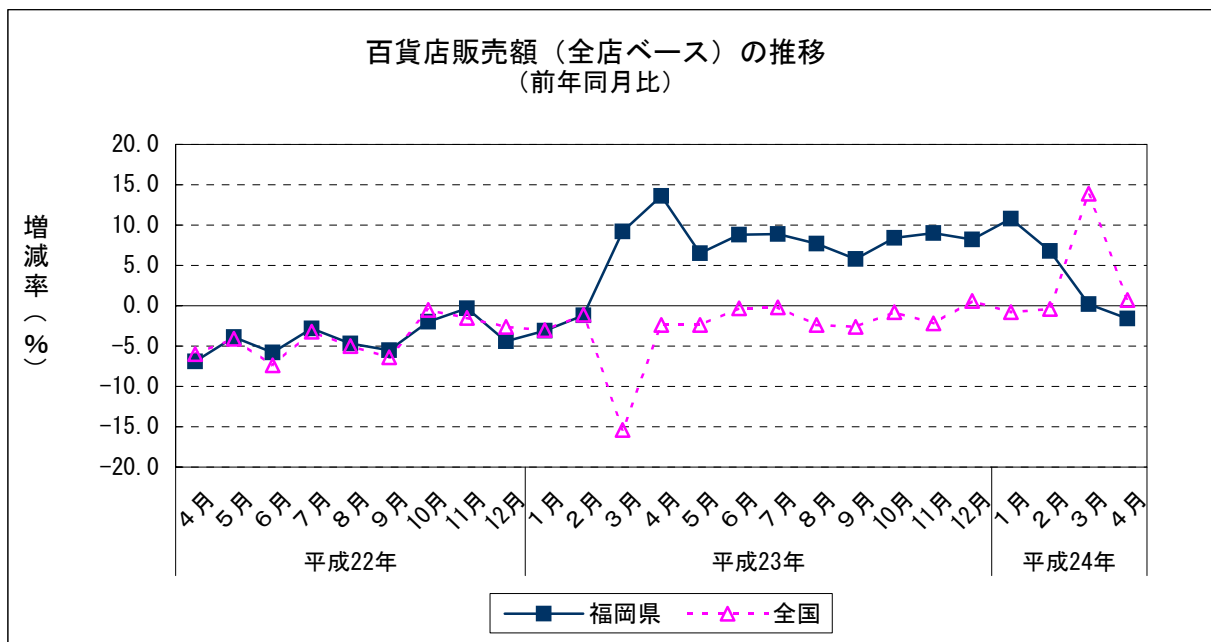
		百貨店販売額	前年比
平成21年(2009)		291,583	▲ 10.9
平成22年(2010)		278,448	▲ 4.5
平成23年(2011)		297,442	6.8

資料出所：経済産業省「商業販売統計」

販売額単位：百万円

※・平成22年以前の販売額は、年間補正後の額である。

・rは確報値。



# 消費

## 5 百貨店販売額（既存店ベース）（2012年4月）

(1) 前年同月比：2か月ぶりのマイナス

		前年同月比	
平成23年 (2011)	4月	▲ 3.6	
	5月	▲ 9.0	
	6月	▲ 5.2	
	7月	▲ 3.8	
	8月	▲ 6.6	
	9月	▲ 7.8	
	10月	▲ 4.6	
	11月	▲ 3.7	
	12月	▲ 3.7	
	平成24年 (2012)	1月	▲ 4.3
		2月	▲ 7.5
		3月	0.2
4月		▲ 1.6	

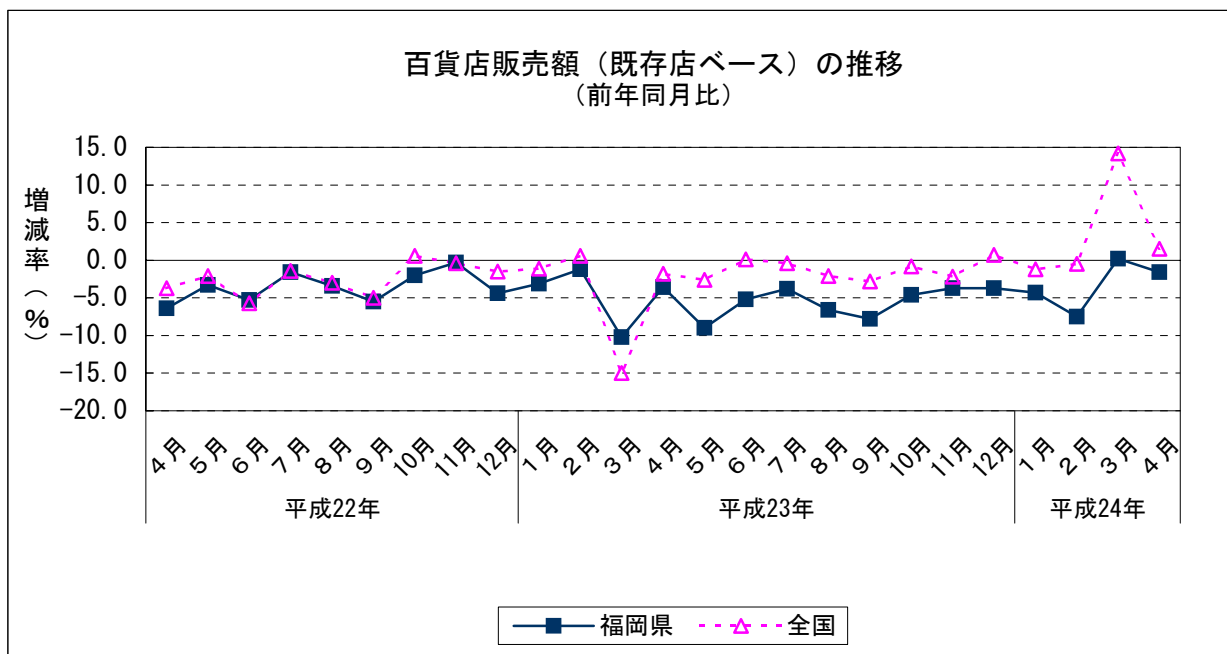
		前年同期比
平成22年 (2010)	4～6月	▲ 5.0
	7～9月	▲ 3.3
	10～12月	▲ 2.5
平成23年 (2011)	1～3月	▲ 5.0
	4～6月	▲ 6.0
	7～9月	▲ 5.8
平成24年	1～3月	▲ 3.6

		前年比
平成21年(2009)		▲ 8.9
平成22年(2010)		▲ 3.4
平成23年(2011)		▲ 5.1

資料出所：経済産業省「商業販売統計」

※・既存店ベースの百貨店販売額の金額は公表されていない。

・最新月を確報値に修正。



# 消費

## 6 スーパー販売額（2012年4月）

(1) 前年同月比：全店ベースで2か月連続のマイナス

	スーパー販売額	前年同月比 (全店)	前年同月比 (既存店)	
平成23年 (2011)	4月	31,966	3.1 ▲ 3.9	
	5月	31,519	2.5 ▲ 4.2	
	6月	32,103	5.3 ▲ 2.5	
	7月	35,168	5.5 ▲ 1.6	
	8月	33,038	0.9 ▲ 5.9	
	9月	29,865	▲ 0.3 ▲ 5.8	
	10月	31,821	0.9 ▲ 4.3	
	11月	31,283	1.0 ▲ 2.7	
	12月	41,138	1.7 ▲ 1.7	
	平成24年 (2012)	1月	34,091	▲ 0.7 ▲ 3.8
		2月	29,214	1.6 ▲ 2.8
		3月	30,620	▲ 1.0 ▲ 3.2
4月		r 31,684	▲ 0.9 ▲ 3.7	

	スーパー販売額	前年同期比 (全店)
平成22年 (2010)	4～6月	88,187 ▲ 4.3
	7～9月	96,034 ▲ 1.1
	10～12月	102,981 0.8
平成23年 (2011)	1～3月	93,988 3.0
	4～6月	95,588 3.6
	7～9月	98,071 2.1
平成24年	1～3月	104,242 1.2
	1～3月	93,925 ▲ 0.1

	スーパー販売額	前年比(全店)
平成21年(2009)	372,189	▲ 0.3
平成22年(2010)	374,474	▲ 1.7
平成23年(2011)	391,889	2.4

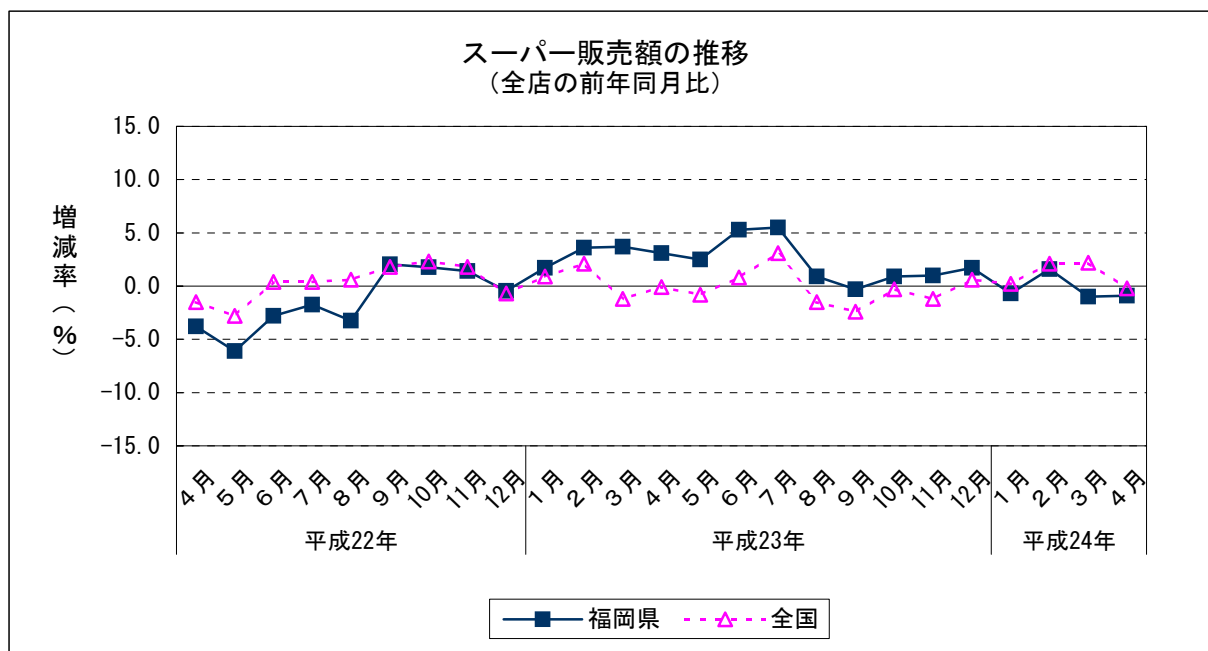
資料出所：経済産業省「商業販売統計」

販売額単位：百万円

※・平成22年以前の販売額は、年間補正後の額である。

- ・平成22年7月に調査対象事業所の見直しが行われたため、これに関する前年(同期)比増減率は、この見直しに伴うギャップを調整するリンク係数で処理された数値で計算されている。
- そのため、本表上のスーパー販売額を用いて算出した前年(同期)比増減率は、必ずしも本表における前年(同期)比増減率と一致しない。

・rは確報値。





# 消費

## 8 新車登録台数（2012年5月）（普通車，小型車，軽自動車）

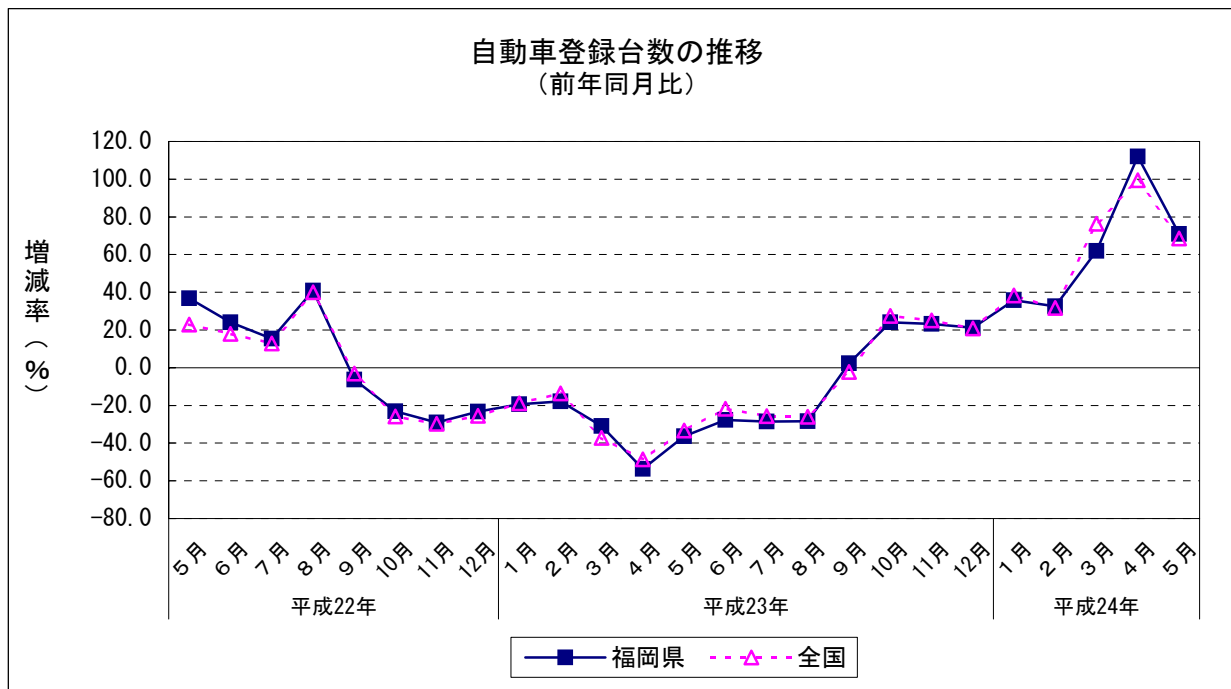
(1) 前年同月比：9か月連続のプラス

		新車登録台数	前年同月比
平成23年 (2011)	5月	7,735	▲ 36.4
	6月	10,936	▲ 27.6
	7月	12,017	▲ 28.6
	8月	11,011	▲ 28.4
	9月	15,701	2.3
	10月	12,389	24.0
	11月	12,496	23.3
	12月	11,196	21.1
平成24年 (2012)	1月	14,426	35.7
	2月	18,835	32.5
	3月	24,333	62.0
	4月	11,691	111.9
	5月	13,227	71.0

		新車登録台数	前年同期比
平成22年 (2010)	1～3月	50,940	30.1
	4～6月	39,192	30.1
	7～9月	47,558	13.6
	10～12月	29,367	▲ 22.9
平成23年 (2011)	1～3月	39,863	▲ 23.7
	4～6月	24,187	▲ 38.3
	7～9月	38,729	▲ 18.6
	10～12月	36,081	22.9
平成24年	1～3月	57,594	44.5

	新車登録台数	前年比
平成21年(2009)	151,425	▲ 6.7
平成22年(2010)	167,057	10.3
平成23年(2011)	138,860	▲ 16.9

資料出所：福岡県自動車販売店協会，福岡県軽自動車協会





# 消費

## 9 新車登録台数の内訳（2012年5月）

(1) 前年同月比

普通車： 9か月連続のプラス

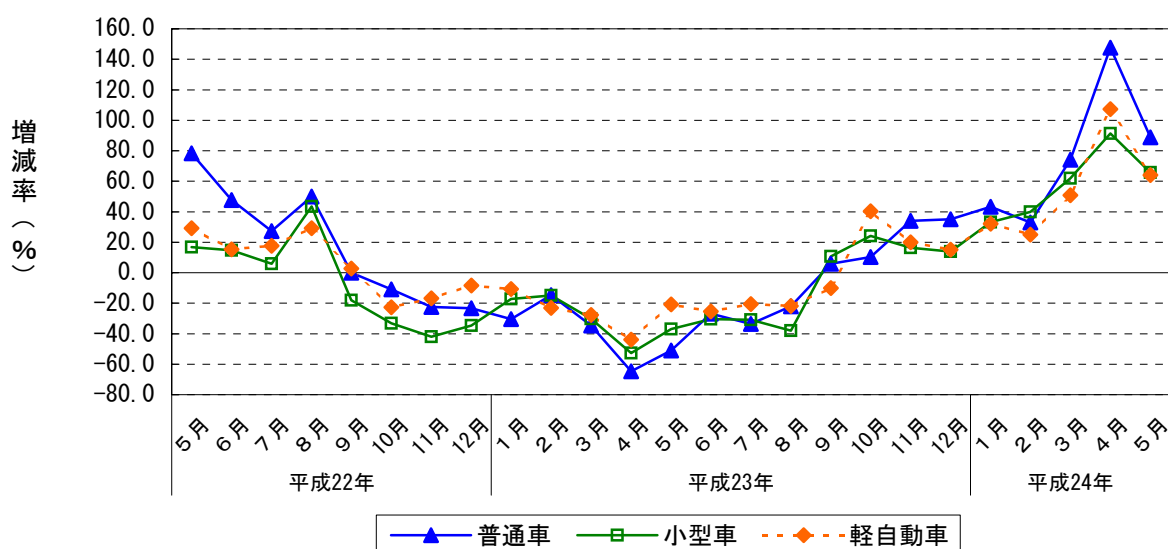
小型車： 9か月連続のプラス

軽自動車： 8か月連続のプラス

		普通車	前年同月比	小型車	前年同月比	軽自動車	前年同月比
平成23年 (2011)	5月	1,992	▲ 51.1	2,613	▲ 36.9	3,130	▲ 20.7
	6月	3,659	▲ 26.9	3,735	▲ 30.3	3,542	▲ 25.3
	7月	3,544	▲ 33.5	4,425	▲ 30.8	4,048	▲ 20.5
	8月	3,655	▲ 22.1	3,851	▲ 38.0	3,505	▲ 21.8
	9月	5,373	5.9	5,784	10.7	4,544	▲ 10.1
	10月	3,967	10.3	4,203	24.2	4,219	40.3
	11月	4,397	34.0	4,049	16.4	4,050	20.0
	12月	4,031	35.0	3,420	13.9	3,745	15.1
平成24年 (2012)	1月	4,342	43.3	4,886	33.2	5,198	32.2
	2月	5,888	32.9	6,725	39.8	6,222	25.1
	3月	7,997	74.2	8,844	62.0	7,492	50.7
	4月	3,425	147.7	3,621	91.4	4,645	107.3
	5月	3,761	88.8	4,331	65.7	5,135	64.1

資料出所：福岡県自動車販売店協会，福岡県軽自動車協会

車種別自動車登録台数の推移  
(前年同月比)



# 消費

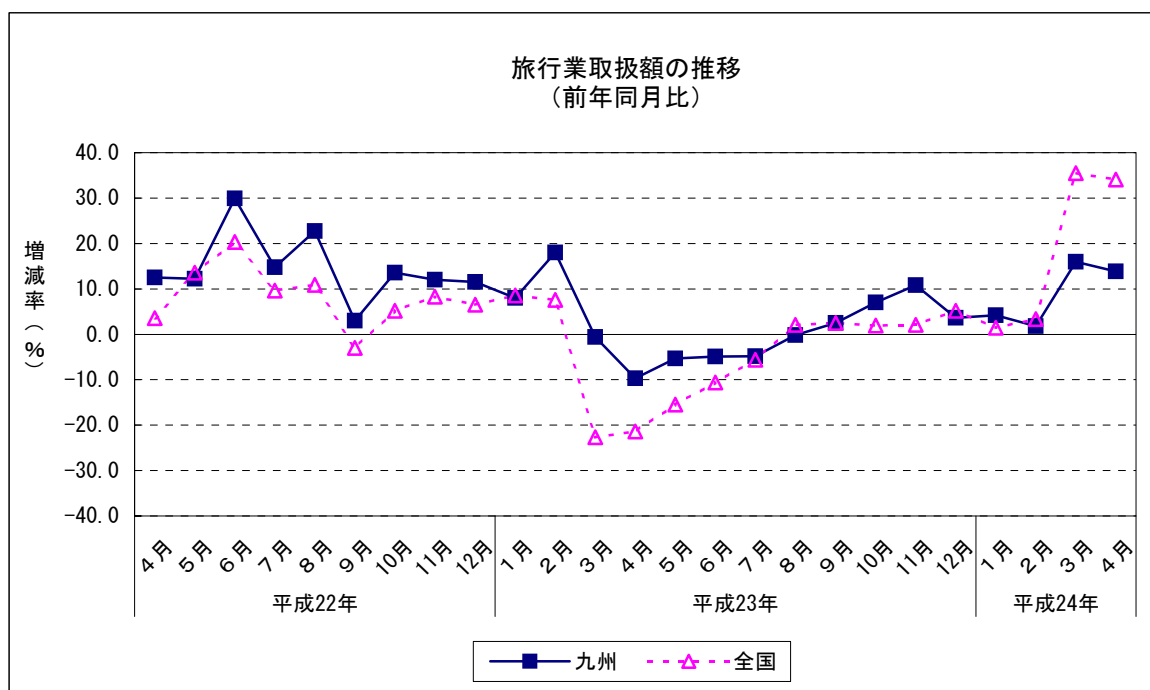
## 10 旅行業取扱額（2012年4月）（九州7県主要3社の合計）

（1）前年同月比：8か月連続のプラス

		旅行業取扱額	前年同月比	国内旅行	前年同月比	海外旅行	前年同月比
平成23年 (2011)	4月	8,203	▲ 9.7	5,682	▲ 12.3	2,521	▲ 3.1
	5月	9,867	▲ 5.3	7,343	▲ 2.6	2,525	▲ 12.5
	6月	8,986	▲ 4.9	6,310	▲ 3.1	2,676	▲ 8.9
	7月	10,638	▲ 4.8	7,527	▲ 2.6	3,110	▲ 9.9
	8月	12,639	▲ 0.2	8,853	▲ 0.7	3,786	1.3
	9月	12,092	2.5	8,119	▲ 0.8	3,973	10.2
	10月	14,713	7.0	10,452	6.5	4,260	8.4
	11月	13,885	10.8	9,783	6.7	4,102	22.1
	12月	12,271	3.6	8,609	▲ 1.8	3,662	19.0
平成24年 (2012)	1月	10,697	4.2	8,243	2.0	2,454	12.7
	2月	10,865	1.8	7,781	▲ 1.5	3,084	11.4
	3月	12,529	16.0	8,878	16.9	3,650	13.9
	4月	9,337	13.8	6,241	9.8	3,096	22.8

資料出所：九州運輸局、観光庁「主要旅行業者の旅行取扱状況速報」

取扱額単位：百万円

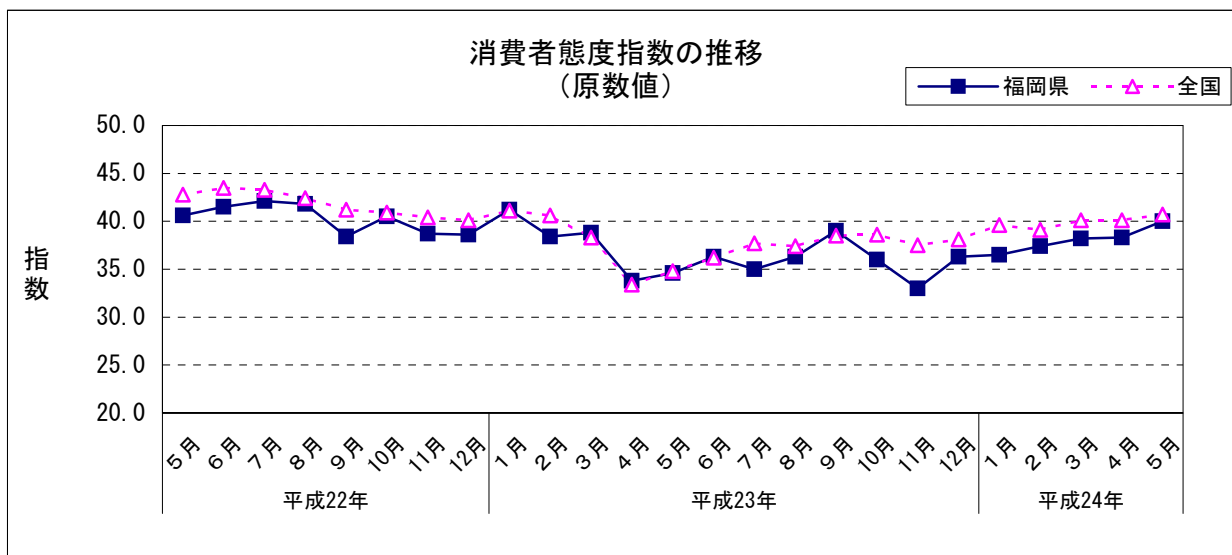


# 消費

## 1.1 消費者態度指数（2012年5月）

(1) 前月差：6か月連続のプラス

		消費者態度指数	前月差
平成23年 (2011)	5月	34.6	0.8
	6月	36.3	1.7
	7月	35.0	▲ 1.3
	8月	36.3	1.3
	9月	39.0	2.7
	10月	36.0	▲ 3.0
	11月	33.0	▲ 3.0
	12月	36.3	3.3
平成24年 (2012)	1月	36.5	0.2
	2月	37.4	0.9
	3月	38.2	0.8
	4月	38.3	0.1
	5月	40.0	1.7



資料出所：内閣府経済社会総合研究所「消費動向調査」

注1) 調査の概要

(1) 調査時期

毎月15日に実施

(2) 調査対象

全国の一般世帯のうち、外国人・学生・施設入居者世帯を除く約4,780万世帯から選定した4,704世帯調査客体4,704世帯のうち、有効回答客体3,361世帯、有効回答率71.4%

(3) 消費者態度指数の作成方法

①「暮らし向き」、「収入の増え方」、「雇用環境」、「耐久消費財の買い時判断」の

4項目に関し、今後半年間の見通しについて5段階評価で回答してもらう。

②各調査項目ごとに消費に及ぼす効果に応じて、5段階評価にそれぞれ点数を与え、次のようにして各調査項目ごとの消費者意識指標を算出する。

消費者意識指標・・・消費にプラスな回答区分「良くなる」に(+1)、「やや良くなる」に(+0.75)、中立な回答区分「変わらない」に(+0.5)、マイナスになる回答区分「やや悪くなる」に(+0.25)、「悪くなる」に(0)の評価を与え、これを各回答区分の構成比(%)に乘じ、合計したもの。

③これら4項目の消費者意識指標(原数値)を単純平均して消費者態度指数(原数値)を算出する。

注2) 福岡県の数値は、消費動向調査の結果を都道府県別に集計した値である。

当県の値は標本規模も小さい(180)ことなどから、全国に比べ誤差が大きい。

# 消費

## 12 インターネットを利用した支出状況（九州・沖縄）（2012年4月）

（1）前年同月比：6か月連続のプラス

		支出額	前年同月比	
平成23年 (2011)	4月	2,272	▲ 5.4	
	5月	2,332	2.9	
	6月	2,441	4.6	
	7月	2,823	12.0	
	8月	2,193	3.5	
	9月	2,863	28.3	
	10月	2,539	▲ 37.8	
	11月	3,200	2.1	
	12月	3,347	5.1	
	平成24年 (2012)	1月	3,035	20.0
		2月	2,272	6.9
		3月	3,008	17.0
4月		2,712	19.4	

		平均支出額	前年同期比
平成22年 (2012)	1～3月	2,156	16.5
	4～6月	2,334	0.5
	7～9月	2,290	8.3
	10～12月	3,466	55.4
平成23年 (2011)	1～3月	2,409	11.7
	4～6月	2,348	0.6
	7～9月	2,626	14.7
	10～12月	3,029	▲ 12.6
平成24年	1～3月	2,772	15.1

	平均支出額	前年比
平成21年(2009)	2,130	0.9
平成22年(2010)	2,562	20.3
平成23年(2011)	2,603	1.6

資料出所：総務省「家計消費状況調査」

支出額：1ヶ月・1世帯あたり支出額(二人以上世帯)

