

住宅投資

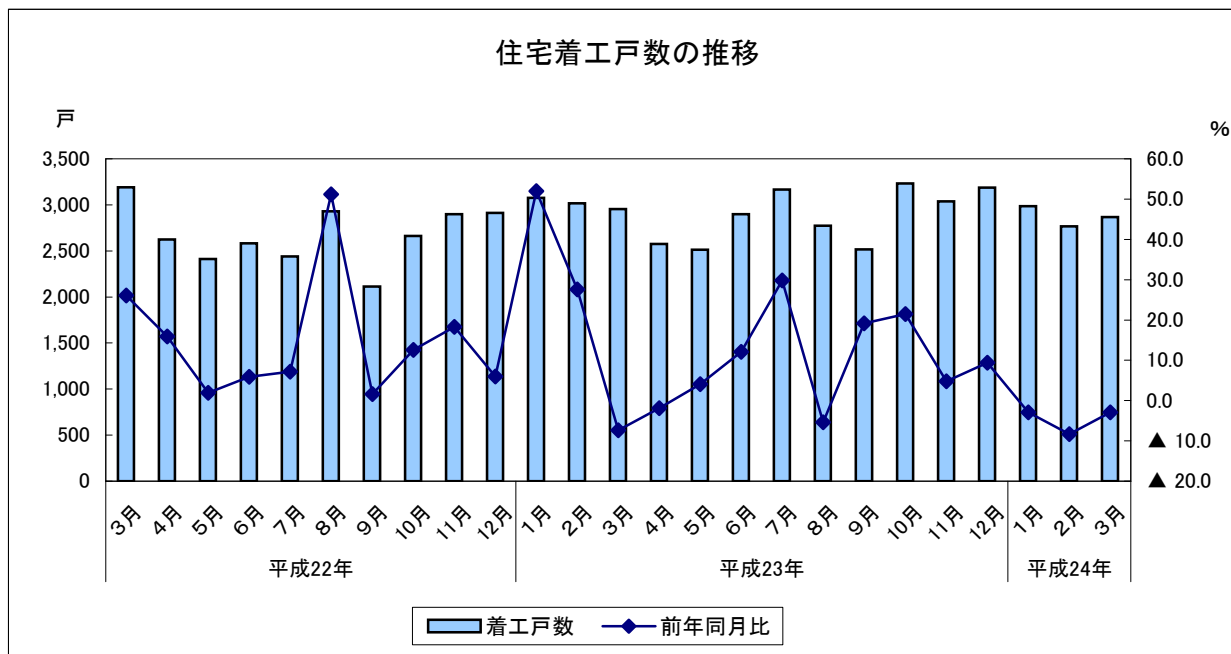
1 新設住宅着工戸数（2012年3月） （1）前年同月比：3か月連続のマイナス

		着工戸数	前年同月比	
平成23年 (2011)	3月	2,954	▲ 7.4	
	4月	2,574	▲ 1.9	
	5月	2,512	4.1	
	6月	2,897	12.1	
	7月	3,168	29.8	
	8月	2,772	▲ 5.4	
	9月	2,518	19.2	
	10月	3,233	21.5	
	11月	3,039	4.8	
	12月	3,186	9.4	
	平成24年 (2012)	1月	2,985	▲ 2.9
		2月	2,766	▲ 8.3
3月		2,867	▲ 2.9	

		着工戸数	前年同期比
平成22年 (2010)	4～6月	7,622	7.8
	7～9月	7,484	18.9
	10～12月	8,474	12.1
平成23年 (2011)	1～3月	9,046	19.4
	4～6月	7,983	4.7
	7～9月	8,458	13.0
平成24年	1～3月	8,618	▲ 4.7

	着工戸数	前年比
平成21年(2009)	28,997	▲ 38.5
平成22年(2010)	31,156	7.4
平成23年(2011)	34,945	12.2

資料出所：国土交通省「建築着工統計調査」
住宅着工戸数単位：戸



住宅投資

2 新設住宅着工戸数の内訳（2012年3月）

(1) 前年同月比（利用関係別）

- ア 持家：2か月連続のマイナス
- イ 貸家：2か月連続のプラス
- ウ 分譲：2か月連続のマイナス

		持家	前年同月比	貸家	前年同月比	分譲	前年同月比			持家	前年同月比	貸家	前年同月比	分譲	前年同月比	
平成23年 (2011)	3月	819	12.2	1,358	3.2	667	▲ 37.1	平成22年 (2010)	4～6月	2,375	9.0	3,963	27.7	1,272	▲ 22.2	
	4月	748	2.3	1,322	▲ 0.4	500	▲ 11.3		7～9月	2,749	15.4	3,167	4.2	1,386	64.6	
	5月	863	1.2	955	▲ 26.2	692	167.2		10～12月	2,980	20.1	3,962	15.3	1,485	▲ 8.7	
	6月	877	10.9	1,482	10.4	534	18.9		平成23年 (2011)	1～3月	2,345	8.5	4,473	25.8	2,090	18.4
	7月	1,130	39.9	1,348	32.2	689	45.7			4～6月	2,488	4.8	3,759	▲ 5.1	1,726	35.7
	8月	966	▲ 5.9	1,262	4.4	541	▲ 17.4			7～9月	2,871	4.4	3,461	9.3	2,080	50.1
	9月	775	▲ 15.2	851	▲ 9.3	850	229.5			10～12月	2,493	▲ 16.3	4,220	6.5	2,733	84.0
	10月	873	▲ 8.0	1,274	13.9	1,079	85.1		平成24年	1～3月	2,258	▲ 3.7	4,397	▲ 1.7	1,950	▲ 6.7
	11月	787	▲ 24.8	1,411	9.0	838	54.6				持家	前年比	貸家	前年比	分譲	前年比
	12月	833	▲ 15.3	1,535	▲ 0.9	816	126.7		平成21年(2009)	8,997	▲ 10.5	13,755	▲ 46.6	5,947	▲ 45.5	
	平成24年 (2012)	1月	799	10.8	1,494	▲ 13.8	687		11.5	平成22年(2010)	10,266	14.1	14,649	6.5	5,908	▲ 0.7
		2月	744	▲ 7.6	1,412	2.2	605		▲ 25.0	平成23年(2011)	10,197	▲ 0.7	15,913	8.6	8,629	46.1
3月		715	▲ 12.7	1,491	9.8	658	▲ 1.3									

資料出所：国土交通省「建築着工統計調査」

住宅着工戸数単位：戸

