

令和4年度国保ヘルスアップ支援事業

「KDB システム等分析結果による市町村保健事業への支援事業」

1 目的

KDB システム等分析結果を市町村に提供し、市町村保健事業を支援する。

（国保ヘルスアップ支援事業について
市町村国保被保険者の健康の保持増進に係る事業に対する国の交付金制度（保険者努力支援交付金（事業費分・事業連動分））

2 経過

令和3年度に行った分析では、1か月以上の重複服薬者が735,974人見られたため、令和4年度は重複・多剤服薬者の追加分析を行った。

3 分析方法

令和3年4月から令和4年3月までの市町村国民健康保険及び後期高齢者医療制度における被保険者の重複服薬者及び多剤服薬者の傾向を分析した。

○ 重複服薬者

外来受診者で同月に2医療機関以上受診し、同一成分の薬剤を3か月以上継続服薬している被保険者を KDB システム介入支援ツールにて抽出した。

○ 多剤服薬者

外来受診者で同月に2医療機関以上受診し、5剤以上を3か月以上継続服薬している被保険者を KDB システム介入支援ツールにて抽出した。

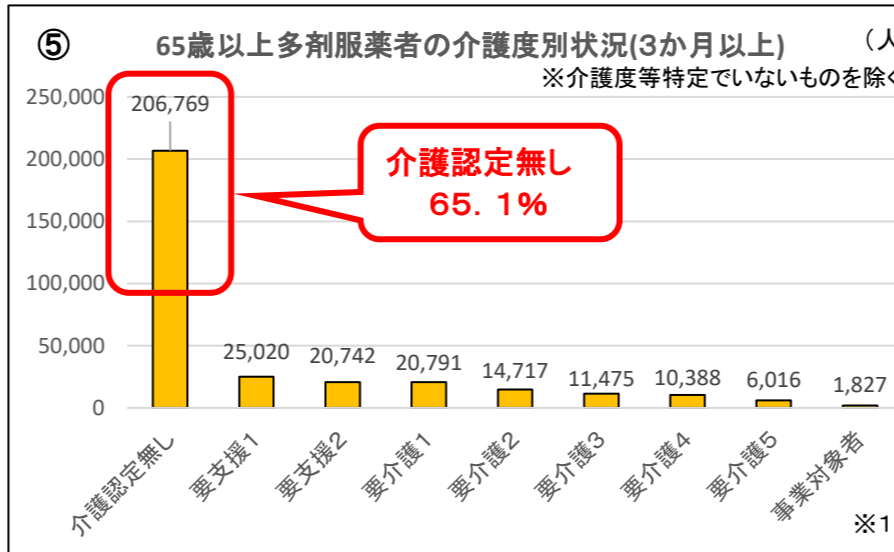
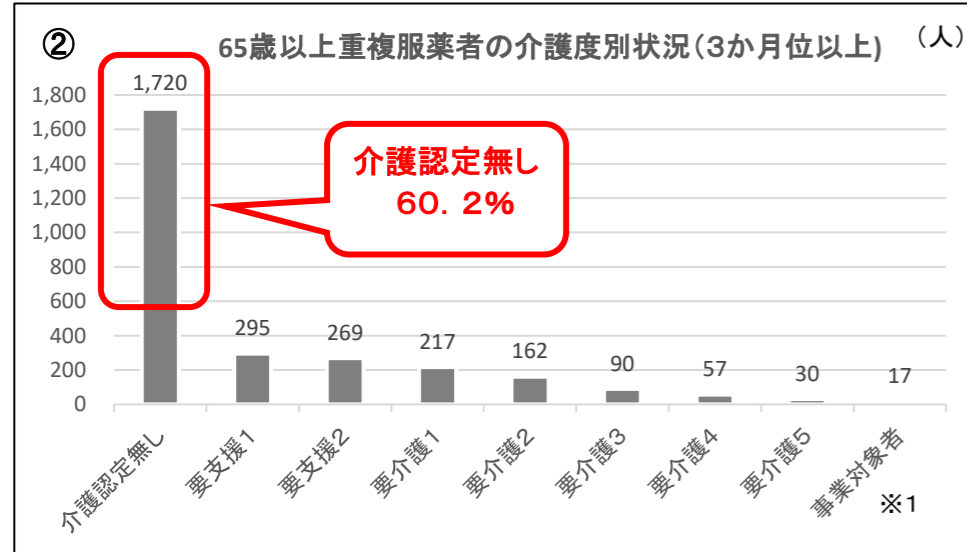
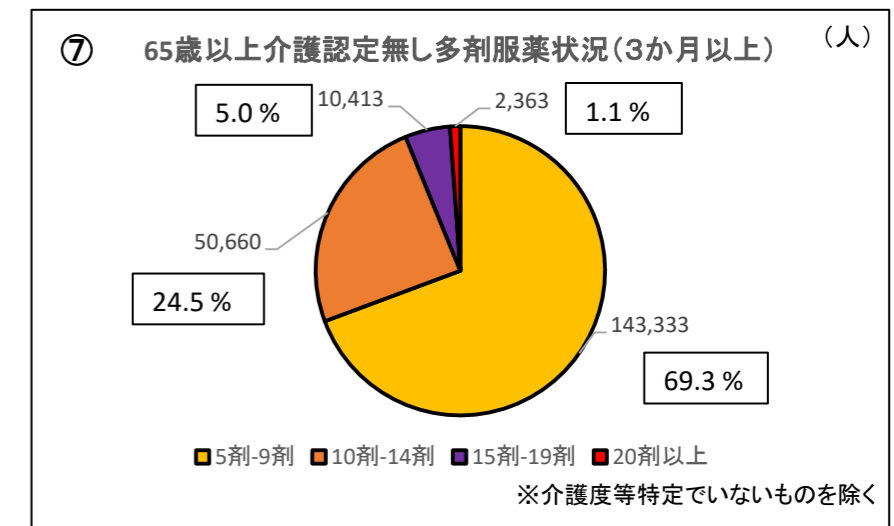
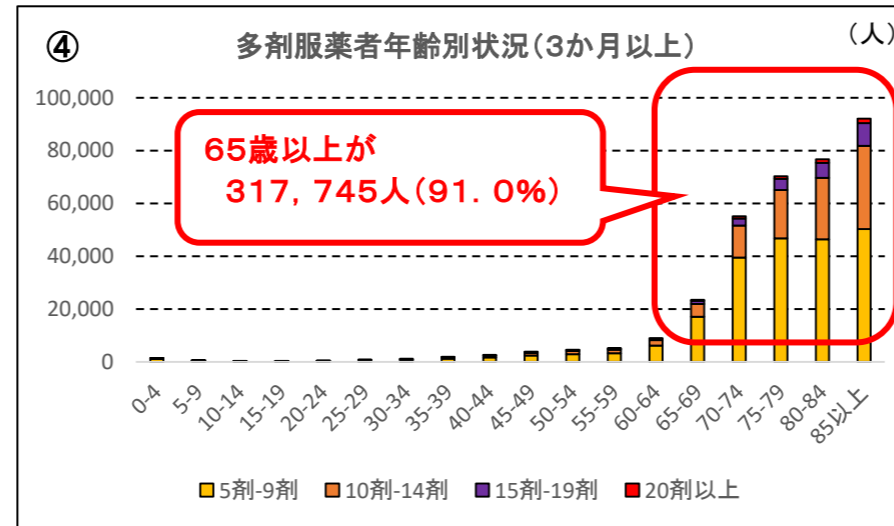
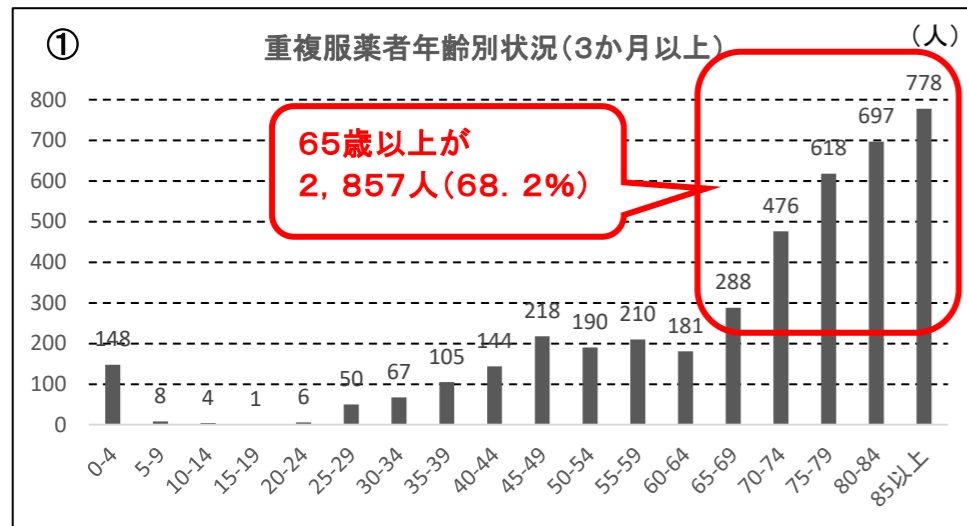
4 資料

福岡県の状況・・・参考資料1

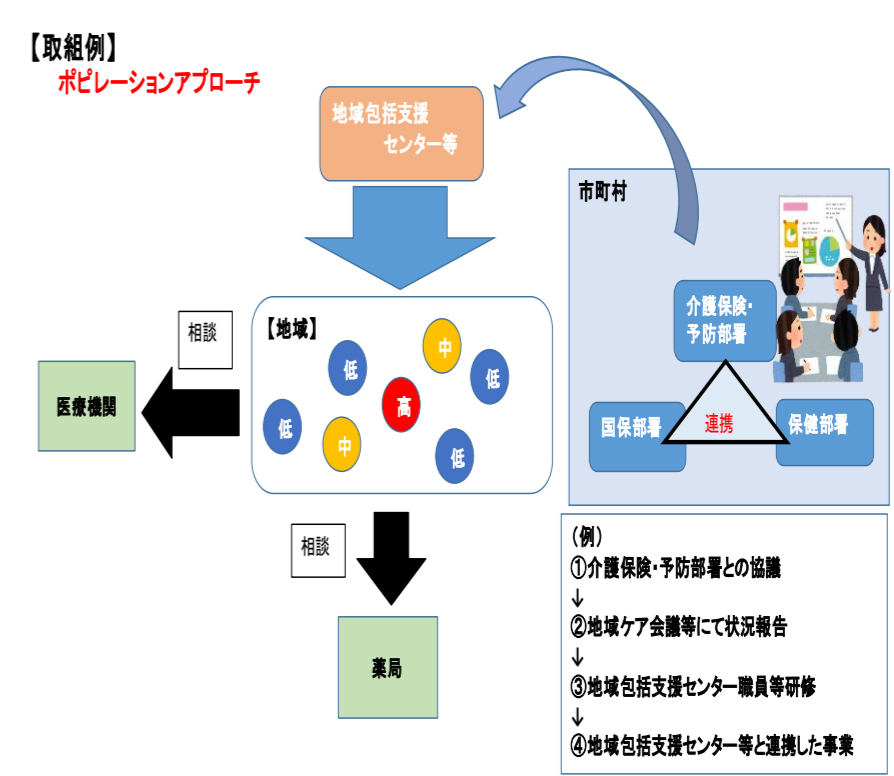
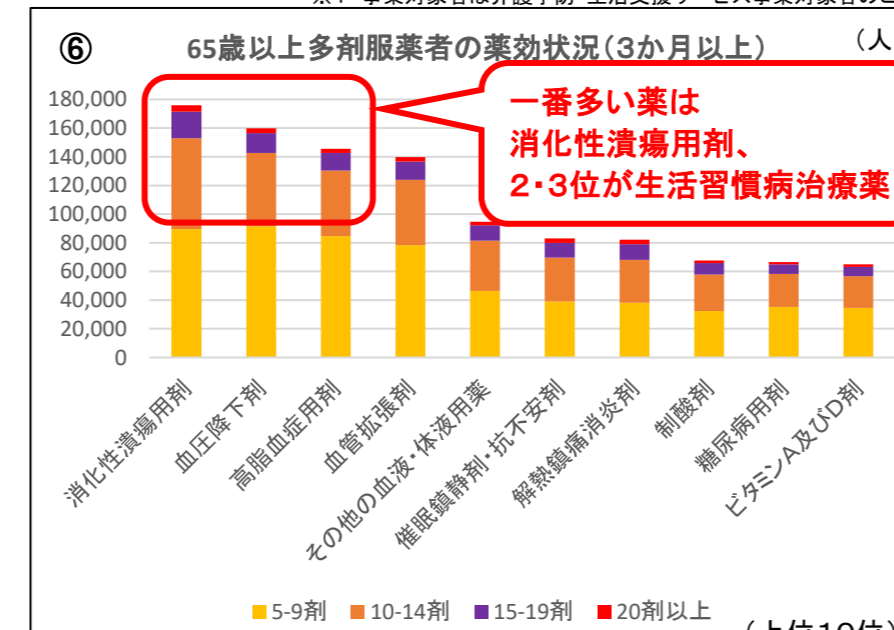
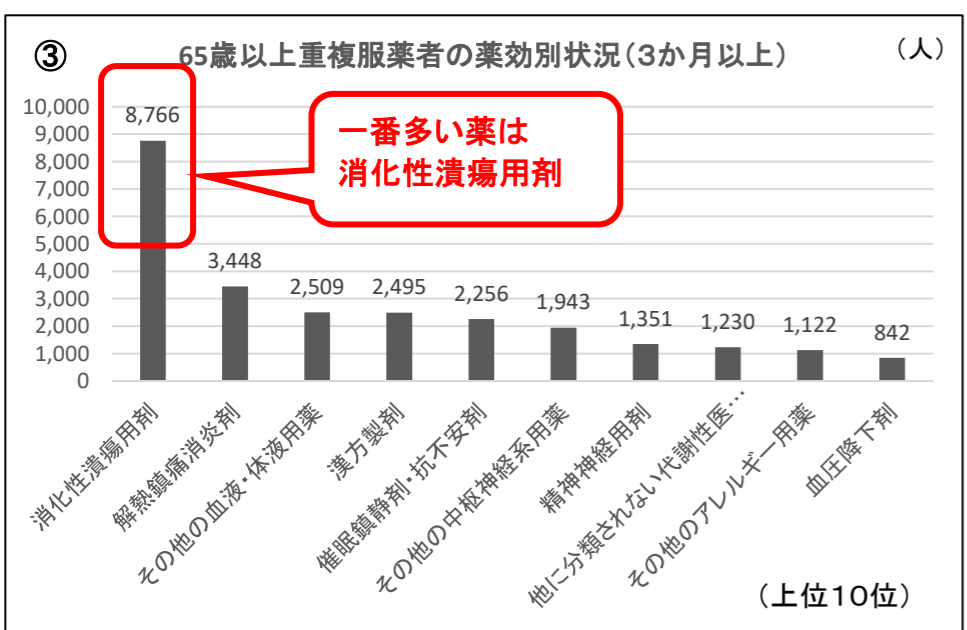
市町村の状況・・・参考資料2

令和4年度KDBシステム分析結果～外来受診者における重複・多剤服薬者について～

参考資料1



(結果及び考察)
 年代別では3か月以上内服薬の重複服薬者の該当者4,189人中65歳以上が68.2%、3か月以上多剤服薬者の該当者349,107人中65歳以上が91.0%であった。
 また該当者を65歳以上の介護度別で観ると、重複服薬者の該当者は2,857人中「介護認定無し」が60.2%、多剤服薬者の該当者317,745人中「介護認定無し」が65.1%であった。
 このことから、重複・多剤服薬者の保健予防にはハイリスクアプローチに加え、介護認定を受けていない住民を支援している地域包括支援センター等と連携し、お薬手帳やかかりつけ医・かかりつけ薬局への相談促進をポピュレーションアプローチによって取り組むことが効果的であると考えられる。



※市町村国保及び後期高齢者医療KDBシステムより令和3年度データを抽出

令和4年度KDB分析～市町村別65歳以上の外来受診者 多剤・重複服薬者割合(3か月以上)～

順位	多剤服用者(5剤以上)		多剤服用者(10剤以上)		重複服薬者	
1	筑後市	31.5%	大任町	14.2%	大任町	0.41%
2	田川市	31.4%	田川市	12.8%	添田町	0.32%
3	大任町	31.2%	添田町	12.5%	築上町	0.31%
4	添田町	30.2%	筑後市	12.4%	水巻町	0.31%
5	赤村	29.8%	中間市	11.2%	大野城市	0.30%
6	小竹町	29.4%	朝倉市	11.2%	行橋市	0.30%
7	北九州市	28.9%	豊前市	11.1%	大牟田市	0.29%
8	中間市	28.8%	福智町	11.1%	田川市	0.29%
9	朝倉市	28.8%	築上町	11.0%	福岡市	0.29%
10	水巻町	28.7%	川崎町	11.0%	久山町	0.28%
11	豊前市	28.5%	北九州市	10.9%	柳川市	0.27%
12	久留米市	28.3%	水巻町	10.7%	糸島市	0.27%
13	糸島市	28.3%	柳川市	10.6%	吉富町	0.27%
14	飯塚市	28.1%	久留米市	10.6%	久留米市	0.26%
15	福岡市	27.6%	小竹町	10.5%	鞍手町	0.26%
16	八女市	27.6%	福岡市	10.4%	須恵町	0.25%
17	築上町	27.4%	飯塚市	10.4%	小竹町	0.25%
18	うきは市	27.3%	糸島市	10.3%	飯塚市	0.25%
19	柳川市	27.2%	筑前町	10.2%	福岡県	0.24%
20	直方市	27.2%	福岡県	10.0%	宗像市	0.24%
21	福岡県	27.1%	桂川町	10.0%	芦屋町	0.24%
22	筑前町	27.0%	みやこ町	9.9%	北九州市	0.24%
23	福智町	27.0%	直方市	9.9%	直方市	0.24%
24	太宰府市	26.9%	八女市	9.8%	那珂川市	0.23%
25	大牟田市	26.7%	大牟田市	9.8%	筑前町	0.23%
26	大木町	26.7%	赤村	9.7%	春日市	0.23%
27	みやこ町	26.7%	糸田町	9.6%	大川市	0.23%
28	川崎町	26.6%	嘉麻市	9.6%	苅田町	0.23%
29	福津市	26.3%	久山町	9.5%	香春町	0.22%
30	那珂川市	26.2%	吉富町	9.4%	中間市	0.22%
31	大刀洗町	26.0%	香春町	9.2%	福津市	0.22%
32	糸田町	26.0%	上毛町	9.2%	上毛町	0.20%
33	桂川町	25.9%	太宰府市	9.2%	太宰府市	0.20%
34	久山町	25.9%	那珂川市	9.2%	小郡市	0.20%
35	新宮町	25.7%	大刀洗町	9.1%	川崎町	0.20%
36	大野城市	25.4%	大野城市	9.0%	粕屋町	0.20%
37	広川町	25.4%	うきは市	9.0%	赤村	0.20%
38	吉富町	25.1%	広川町	9.0%	宮若市	0.19%
39	岡垣町	25.1%	春日市	8.9%	古賀市	0.19%
40	春日市	25.1%	志免町	8.8%	新宮町	0.19%
41	宗像市	25.0%	行橋市	8.8%	みやこ町	0.19%
42	小郡市	25.0%	大木町	8.7%	嘉麻市	0.19%
43	上毛町	24.7%	宇美町	8.6%	篠栗町	0.19%
44	行橋市	24.4%	小郡市	8.6%	八女市	0.18%
45	芦屋町	24.4%	新宮町	8.5%	宇美町	0.18%
46	みやま市	24.1%	岡垣町	8.5%	朝倉市	0.17%
47	嘉麻市	23.8%	大川市	8.5%	福智町	0.17%
48	志免町	23.8%	福津市	8.4%	みやま市	0.16%
49	須恵町	23.5%	宗像市	8.2%	筑後市	0.16%
50	香春町	23.4%	須恵町	8.2%	桂川町	0.16%
51	古賀市	23.3%	筑紫野市	8.1%	大刀洗町	0.16%
52	筑紫野市	23.3%	苅田町	8.0%	うきは市	0.15%
53	大川市	22.9%	芦屋町	8.0%	豊前市	0.15%
54	宇美町	22.9%	みやま市	7.8%	筑紫野市	0.15%
55	苅田町	22.7%	宮若市	7.8%	岡垣町	0.14%
56	東峰村	22.4%	東峰村	7.7%	東峰村	0.13%
57	篠栗町	22.0%	篠栗町	7.6%	糸田町	0.12%
58	遠賀町	21.4%	古賀市	7.6%	広川町	0.12%
59	粕屋町	20.1%	鞍手町	7.4%	志免町	0.12%
60	宮若市	19.8%	遠賀町	7.2%	遠賀町	0.09%
61	鞍手町	19.6%	粕屋町	7.1%	大木町	0.09%

市町村国保・後期高齢者医療KDBシステムより令和3年度データを抽出