

住宅投資

1 新設住宅着工戸数（2011年8月）

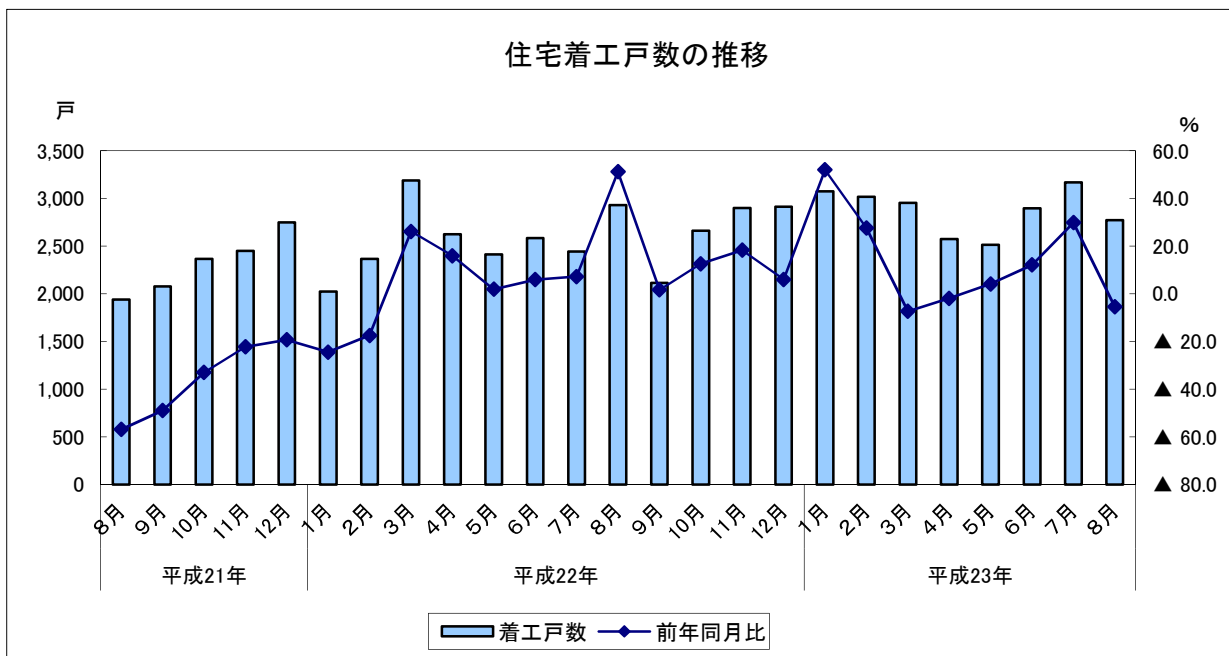
(1) 前年同月比：4か月ぶりのマイナス

		着工戸数	前年同月比
平成22年 (2010)	8月	2,931	51.2
	9月	2,112	1.6
	10月	2,661	12.6
	11月	2,900	18.3
	12月	2,913	6.0
平成23年 (2011)	1月	3,075	52.0
	2月	3,017	27.6
	3月	2,954	▲ 7.4
	4月	2,574	▲ 1.9
	5月	2,512	4.1
	6月	2,897	12.1
	7月	3,168	29.8
	8月	2,772	▲ 5.4

		着工戸数	前年同期比
平成21年 (2009)	7～9月	6,292	▲ 53.0
	10～12月	7,562	▲ 25.0
平成22年 (2010)	1～3月	7,576	▲ 6.2
	4～6月	7,622	7.8
	7～9月	7,484	18.9
平成23年 (2011)	10～12月	8,474	12.1
	1～3月	9,046	19.4
	4～6月	7,983	4.7

	着工戸数	前年比
平成20年(2008)	47,139	4.6
平成21年(2009)	28,997	▲ 38.5
平成22年(2010)	31,156	7.4

資料出所：国土交通省「建築着工統計調査」
住宅着工戸数単位：戸



住宅投資

2 新設住宅着工戸数の内訳（2011年8月）

(1) 前年同月比（利用関係別）

ア 持家：7か月ぶりのマイナス

イ 貸家：3か月連続のプラス

ウ 分譲：4か月ぶりのマイナス

		持家	前年同月比	貸家	前年同月比	分譲	前年同月比
		平成22年(2010)	8月	1,027	28.7	1,209	35.1
	9月	914	20.6	938	▲14.2	258	26.5
	10月	949	11.6	1,119	15.0	583	10.0
	11月	1,047	29.1	1,294	7.3	542	26.3
	12月	984	20.0	1,549	23.1	360	▲46.0
平成23年(2011)	1月	721	▲6.8	1,733	118.5	616	36.3
	2月	805	22.3	1,382	▲4.6	807	220.2
	3月	819	12.2	1,358	3.2	667	▲37.1
	4月	748	2.3	1,322	▲0.4	500	▲11.3
	5月	863	1.2	955	▲26.2	692	167.2
	6月	877	10.9	1,482	10.4	534	18.9
	7月	1,130	39.9	1,348	32.2	689	45.7
	8月	966	▲5.9	1,262	4.4	541	▲17.4

		持家	前年同月比	貸家	前年同月比	分譲	前年同月比
		平成21年(2009)	7～9月	2,382	▲16.4	3,038	▲58.4
	10～12月	2,481	2.0	3,437	▲36.4	1,626	▲23.1
平成22年(2010)	1～3月	2,162	10.6	3,557	▲14.8	1,765	▲4.2
	4～6月	2,375	9.0	3,963	27.7	1,272	▲22.2
	7～9月	2,749	15.4	3,167	4.2	1,386	64.6
	10～12月	2,980	20.1	3,962	15.3	1,485	▲8.7
平成23年(2011)	1～3月	2,345	8.5	4,473	25.8	2,090	18.4
	4～6月	2,488	4.8	3,759	▲5.1	1,726	35.7

	持家	前年比	貸家	前年比	分譲	前年比
平成20年(2008)	10,048	0.3	25,781	▲3.0	10,905	30.3
平成21年(2009)	8,997	▲10.5	13,755	▲46.6	5,947	▲45.5
平成22年(2010)	10,266	14.1	14,649	6.5	5,908	▲0.7

資料出所：国土交通省「建築着工統計調査」

住宅着工戸数単位：戸

