

消費

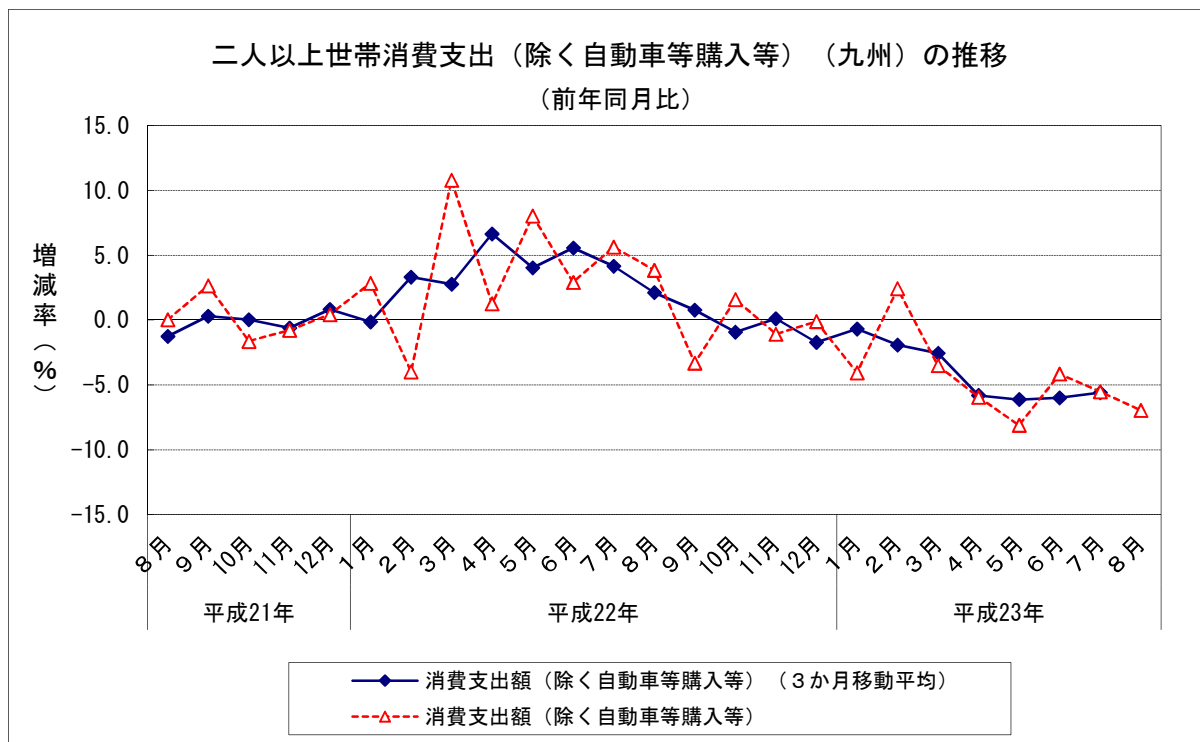
1 二人以上世帯消費支出（除く自動車等購入等）（九州）（2011年7月） （1）前年同月比：8か月連続のマイナス（3か月移動平均）

		消費支出額	住居の設備修繕・維持 +自動車等購入費 +仕送り金	消費支出額 （除く自動車等購入等）		消費支出額 （除く自動車等購入等） （3か月移動平均）	
		a	b	a - b	前年同月比	前年同月比	前年同月比
平成22年 (2010)	8月	278,974	16,417	262,557	3.8	246,743	2.1
	9月	246,937	20,571	226,366	▲ 3.3	243,187	0.8
	10月	253,979	13,341	240,638	1.6	234,452	▲ 0.9
	11月	252,058	15,706	236,352	▲ 1.1	254,211	0.1
	12月	312,218	26,575	285,643	▲ 0.1	256,331	▲ 1.7
平成23年 (2011)	1月	264,287	17,288	246,999	▲ 4.1	254,237	▲ 0.7
	2月	250,968	20,898	230,070	2.4	246,307	▲ 1.9
	3月	286,373	24,521	261,852	▲ 3.5	243,327	▲ 2.6
	4月	267,437	29,379	238,058	▲ 5.9	244,951	▲ 5.8
	5月	252,758	17,816	234,942	▲ 8.1	232,235	▲ 6.1
	6月	236,475	12,769	223,706	▲ 4.2	232,024	▲ 6.0
	7月	250,943	13,519	237,424	▲ 5.5	235,147	▲ 5.6
	8月	259,118	14,806	244,312	▲ 6.9

資料出所：総務省「家計調査」

単位：円

※消費支出額（除く自動車等購入等）とは、消費支出総額から振れが大きい「自動車等購入」や「住居の設備修繕・維持」、「仕送り金」を除外した額である。



消費

2 二人以上世帯サービス支出額（九州）（2011年7月）

(1) 前年同月比：10か月連続のマイナス（3か月移動平均）

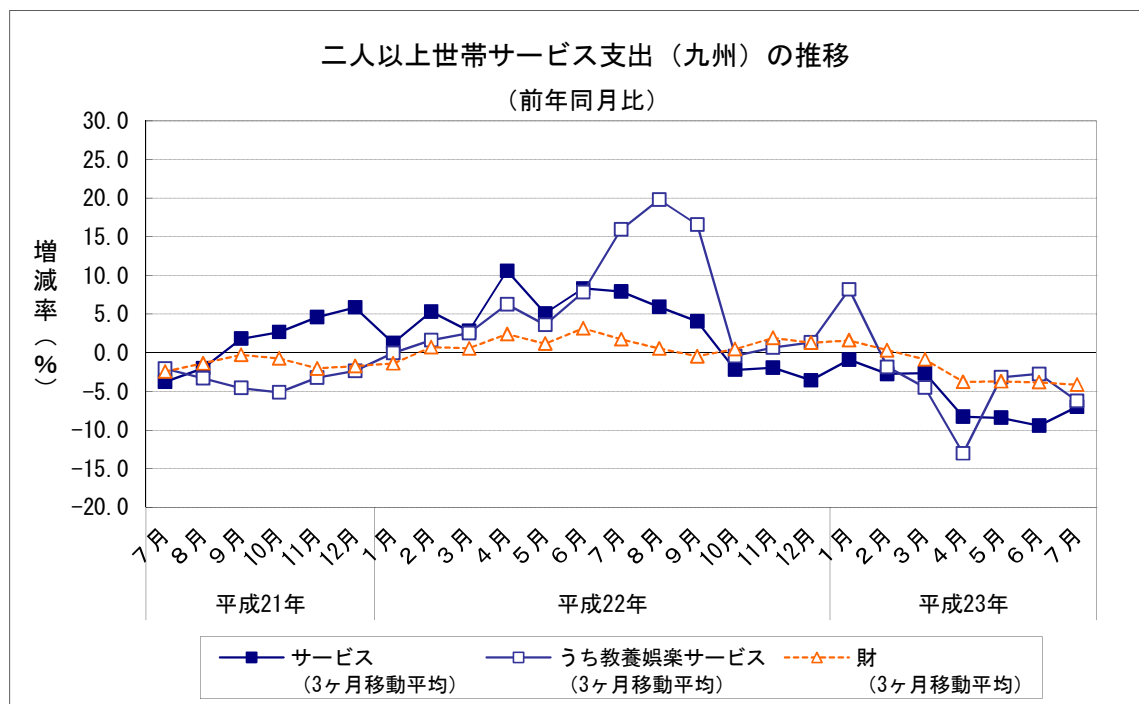
	月	サービス支出			財支出		
		金額	3か月移動平均 前年同月比	うち教養娯楽 サービス支出	3か月移動平均 前年同月比	金額	3か月移動平均 前年同月比
平成22年 (2010)	8月	103,306	5.9	20,008	19.8	131,069	0.5
	9月	89,089	4.1	14,201	16.6	117,975	▲ 0.5
	10月	90,713	▲ 2.2	13,271	▲ 0.4	125,703	0.5
	11月	88,963	▲ 1.9	12,386	0.7	125,970	1.9
	12月	97,059	▲ 3.6	15,960	1.3	158,433	1.3
平成23年 (2011)	1月	85,873	▲ 0.9	12,262	8.2	125,435	1.6
	2月	88,159	▲ 2.7	15,013	▲ 1.8	119,346	0.3
	3月	99,419	▲ 2.6	11,455	▲ 4.5	130,775	▲ 0.9
	4月	92,070	▲ 8.3	14,021	▲ 13.0	119,906	▲ 3.8
	5月	87,605	▲ 8.4	14,399	▲ 3.2	121,137	▲ 3.7
	6月	81,766	▲ 9.4	14,322	▲ 2.7	118,447	▲ 3.8
	7月	85,418	▲ 7.0	13,572	▲ 6.2	128,153	▲ 4.1
	8月	95,626	...	15,675	...	122,616	...

資料出所：総務省「家計調査」

単位：円

※前表の消費支出額（除く自動車等購入等）（a-b）から「こづかい（使途不明）」と「交際費」を除いたものをサービス支出と財支出とに分類したものである。

※サービス支出……財（商品）の購入以外のサービスへの支出（例：外食、家賃、運賃、通信料、宿泊料、パック旅行費、月謝、放送受信料等、映画・演劇・スポーツ等入場料、スポーツクラブ会費、インターネット接続料、理美容サービス代など）



消費

3 小売業販売額（全国）（2011年8月）

(1) 前年同月比：3か月ぶりのマイナス

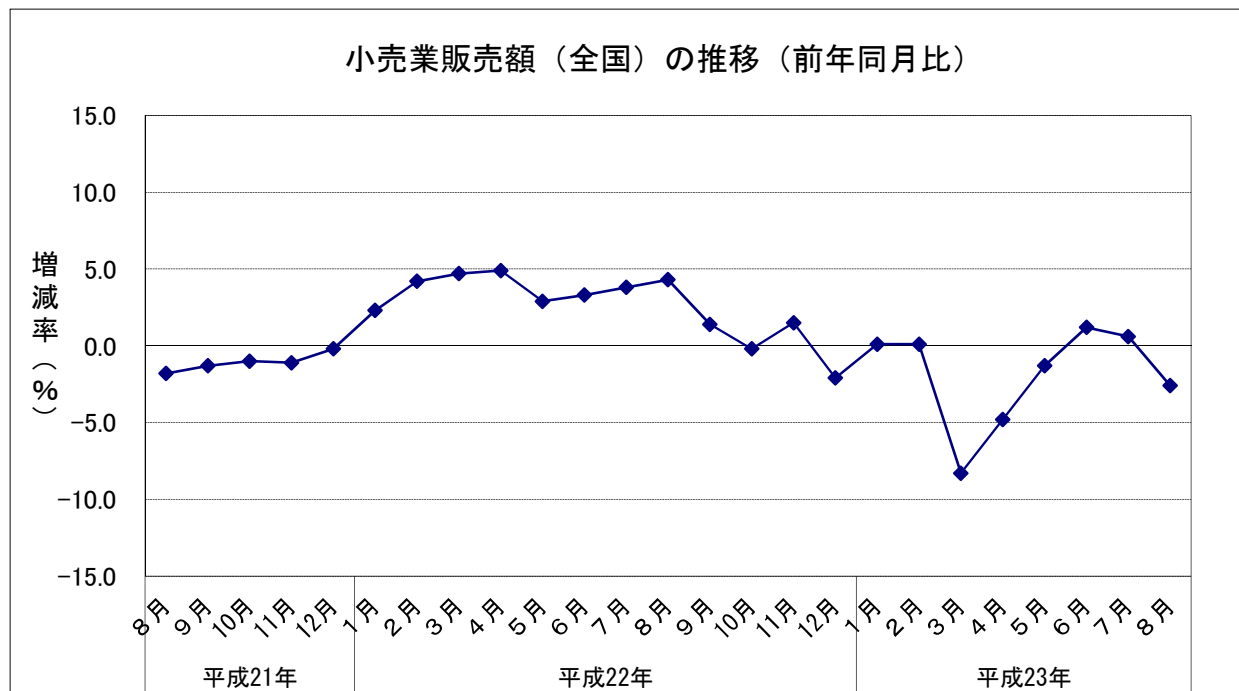
		小売業販売額	前年同月比
平成22年 (2010)	8月	11,236	4.3
	9月	10,695	1.4
	10月	10,802	▲ 0.2
	11月	11,194	1.5
	12月	12,731	▲ 2.1
平成23年 (2011)	1月	11,134	0.1
	2月	10,410	0.1
	3月	11,270	▲ 8.3
	4月	10,853	▲ 4.8
	5月	10,916	▲ 1.3
	6月	11,142	1.2
	7月	11,794	0.6
	8月	10,946	▲ 2.6

		小売業販売額	前年同期比
平成21年 (2009)	4～6月	32,274	▲ 2.8
	7～9月	32,603	▲ 1.9
	10～12月	34,863	▲ 0.7
平成22年 (2010)	1～3月	33,815	3.8
	4～6月	33,471	3.7
	7～9月	33,652	3.2
平成23年 (2011)	10～12月	34,728	▲ 0.4
	1～3月	32,814	▲ 3.0
	4～6月	32,911	▲ 1.7

	小売業販売額	前年同期比
平成20年(2008)	135,477	0.3
平成21年(2009)	132,328	▲ 2.3
平成22年(2010)	135,666	2.5

資料出所：経済産業省「商業販売統計」

販売額単位：10億円



消費

4 百貨店販売額（全店ベース）（2011年8月）

- (1) 前年同月比：6か月連続のプラス
- (2) 四半期ごとの前年同期比（2011年4～6月）：2期連続のプラス
- (3) 前年比（2010年）：8年連続のマイナス

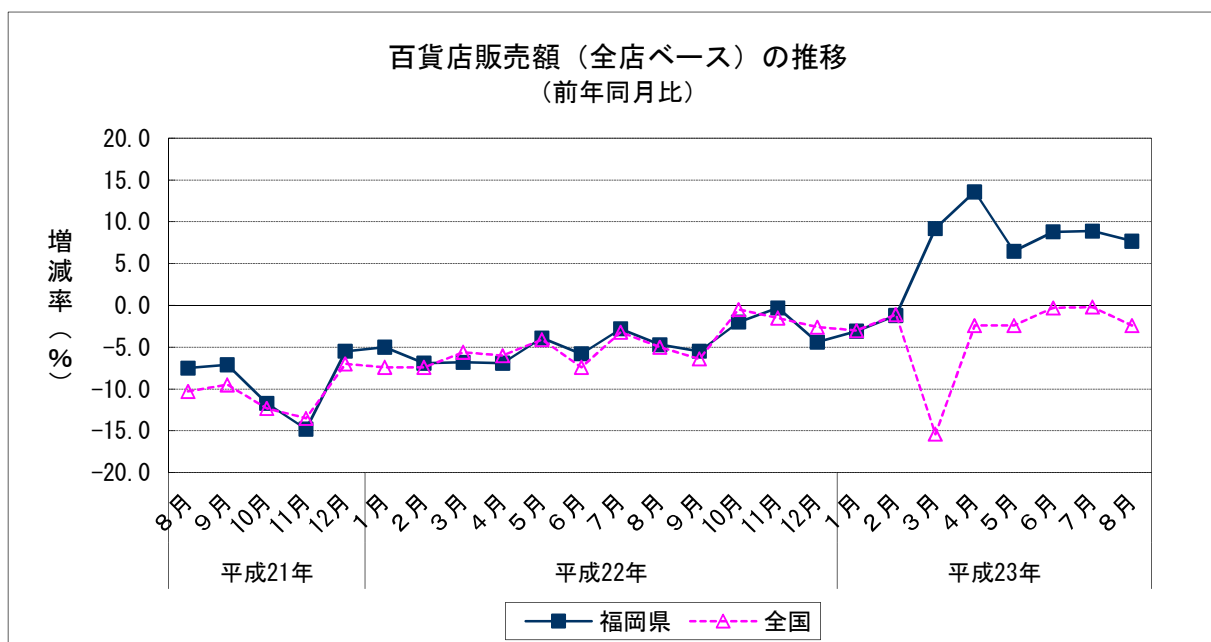
		百貨店販売額	前年同月比
平成22年 (2010)	8月	20,334	▲ 4.7
	9月	20,070	▲ 5.5
	10月	22,513	▲ 2.0
	11月	23,567	▲ 0.3
	12月	32,934	▲ 4.4
平成23年 (2011)	1月	24,618	▲ 3.1
	2月	19,492	▲ 1.2
	3月	25,306	9.2
	4月	23,170	13.6
	5月	23,441	6.5
	6月	22,037	8.8
	7月	30,523	8.9
	8月	21,902	7.7

		百貨店販売額	前年同期比
平成21年 (2009)	7～9月	71,425	▲ 10.2
	10～12月	81,044	▲ 10.1
平成22年 (2010)	1～3月	68,322	▲ 6.2
	4～6月	62,668	▲ 5.5
	7～9月	68,444	▲ 4.2
	10～12月	79,014	▲ 2.5
平成23年 (2011)	1～3月	69,416	1.6
	4～6月	68,648	9.5

		百貨店販売額	前年比
平成20年(2008)		327,295	▲ 5.8
平成21年(2009)		291,583	▲ 10.9
平成22年(2010)		278,448	▲ 4.5

資料出所：経済産業省「商業販売統計」
販売額単位：百万円

※・平成22年以前の販売額は、年間補正後の額である。



消 費

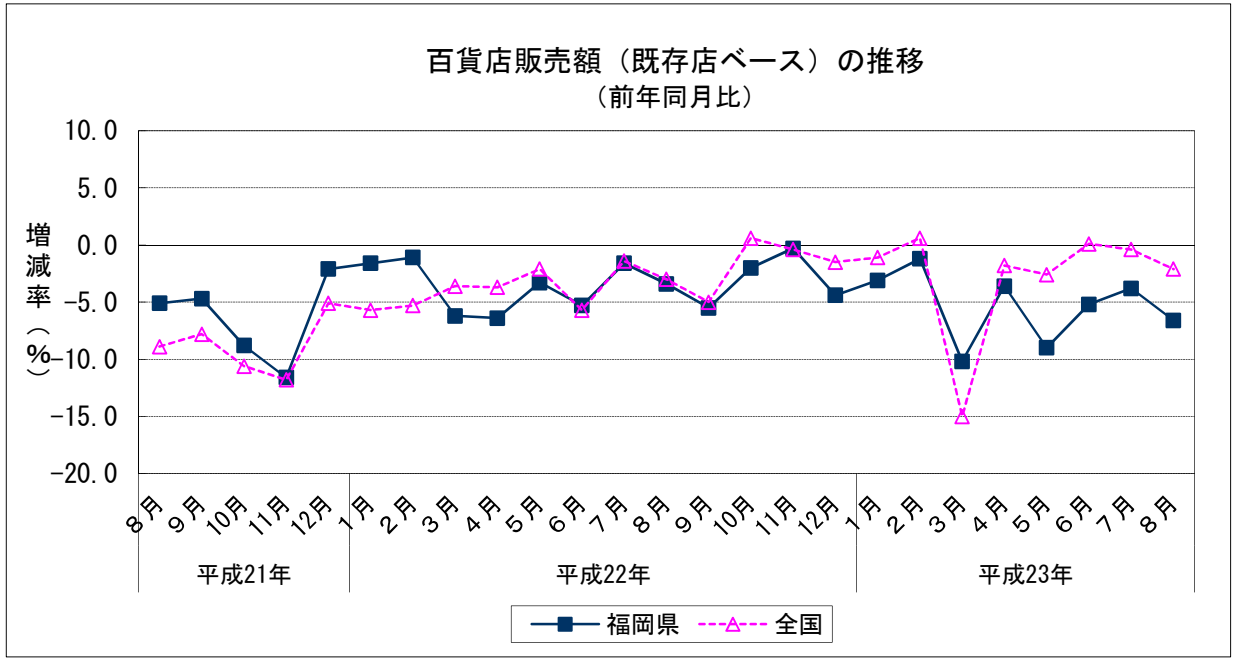
5 百貨店販売額（既存店ベース）（2011年8月）
 (1) 前年同月比：37か月連続のマイナス

		前年同月比
平成22年 (2010)	8月	▲ 3.4
	9月	▲ 5.5
	10月	▲ 2.0
	11月	▲ 0.3
	12月	▲ 4.4
平成23年 (2011)	1月	▲ 3.1
	2月	▲ 1.2
	3月	▲ 10.2
	4月	▲ 3.6
	5月	▲ 9.0
	6月	▲ 5.2
	7月	▲ 3.8
	8月	▲ 6.6

		前年同期比
平成21年 (2009)	7～9月	▲ 7.9
	10～12月	▲ 6.9
平成22年 (2010)	1～3月	▲ 3.1
	4～6月	▲ 5.0
	7～9月	▲ 3.3
平成23年 (2011)	10～12月	▲ 2.5
	1～3月	▲ 5.0
	4～6月	▲ 6.0

	前年比
平成20年(2008)	▲ 4.2
平成21年(2009)	▲ 8.9
平成22年(2010)	▲ 3.4

資料出所：経済産業省「商業販売統計」
 ※・既存店ベースの百貨店販売額の金額は公表されていない。



消費

6 スーパー販売額（2011年8月）

（1）前年同月比：全店ベースで8か月連続のプラス

		スーパー販売額	前年同月比 (全店)	前年同月比 (既存店)
平成22年 (2010)	8月	32,748	▲ 3.3	▲ 3.4
	9月	29,967	2.1	▲ 0.3
	10月	31,545	1.8	▲ 0.2
	11月	30,969	1.4	▲ 2.4
	12月	40,466	▲ 0.5	▲ 2.8
平成23年 (2011)	1月	34,317	1.7	▲ 2.0
	2月	28,746	3.6	▲ 0.3
	3月	30,926	3.7	▲ 2.2
	4月	31,966	3.1	▲ 3.9
	5月	31,519	2.5	▲ 4.2
	6月	32,103	5.3	▲ 2.5
	7月	35,168	5.5	▲ 1.6
	8月	33,038	0.9	▲ 5.9

		スーパー販売額	前年同期比 (全店)
平成21年 (2009)	7～9月	92,846	▲ 0.5
	10～12月	97,684	▲ 2.1
平成22年 (2010)	1～3月	87,271	▲ 2.5
	4～6月	88,187	▲ 4.3
	7～9月	96,034	▲ 1.1
平成23年 (2011)	10～12月	102,981	0.8
	1～3月	93,988	3.0
	4～6月	95,588	3.6

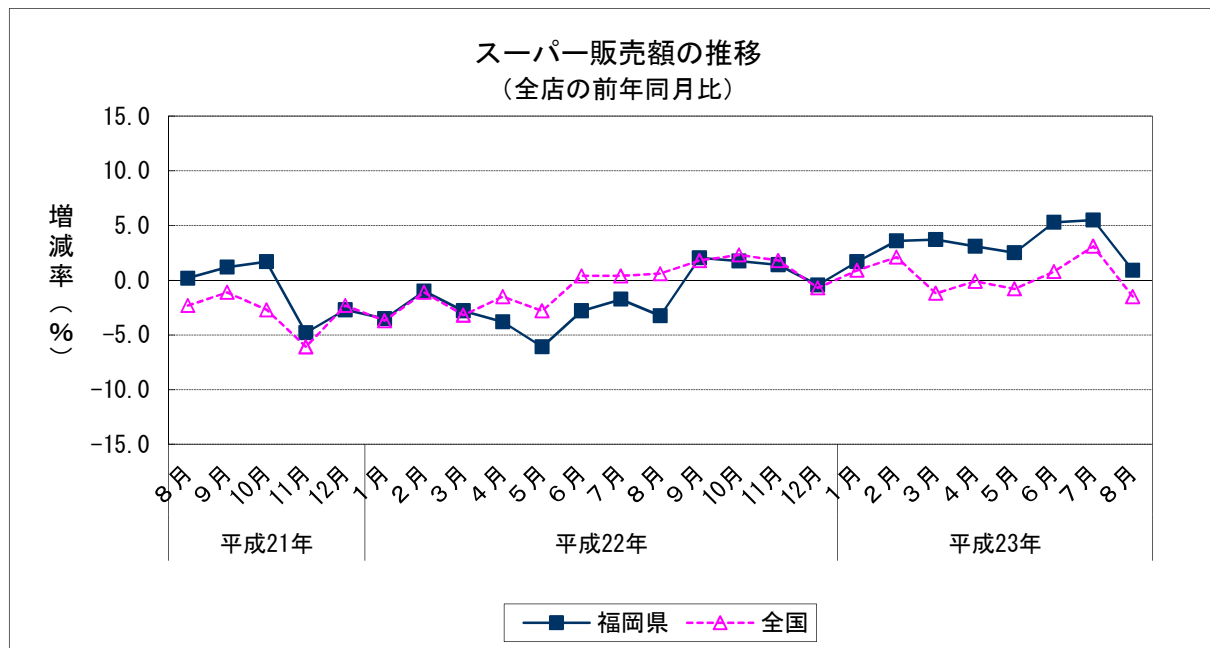
	スーパー販売額	前年比(全店)
平成20年(2008)	373,156	1.0
平成21年(2009)	372,189	▲ 0.3
平成22年(2010)	374,474	▲ 1.7

資料出所：経済産業省「商業販売統計」

販売額単位：百万円

※・平成22年以前の販売額は、年間補正後の額である。

- ・平成22年7月に調査対象事業所の見直しが行われたため、これに関する前年(同期)比増減率は、この見直しに伴うギャップを調整するリンク係数で処理された数値で計算されている。
- そのため、本表上のスーパー販売額を用いて算出した前年(同期)比増減率は、必ずしも本表における前年(同期)比増減率と一致しない。



消費

7 コンビニエンス・ストア販売額（九州）（2011年8月）

（1）前年同月比：既存店ベースで10か月連続のプラス

		販売額	前年同月比
平成22年 (2010)	8月	620	▲ 0.6
	9月	651	11.1
	10月	563	▲ 4.7
	11月	573	1.8
	12月	637	4.0
平成23年 (2011)	1月	584	5.2
	2月	545	6.8
	3月	616	7.3
	4月	573	1.7
	5月	617	5.7
	6月	620	8.9
	7月	696	9.7
	8月	694	6.9

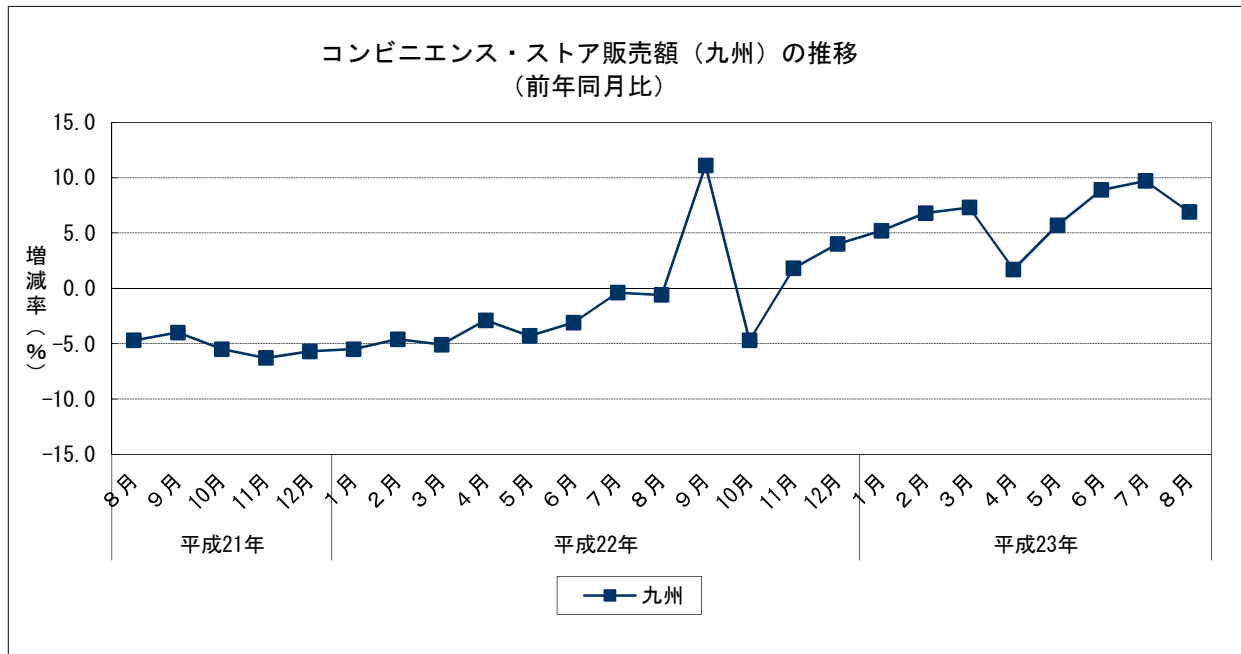
		販売額	前年同期比
平成21年 (2009)	7～9月	1,770	▲ 5.5
	10～12月	1,696	▲ 5.8
平成22年 (2010)	1～3月	1,595	▲ 5.0
	4～6月	1,664	▲ 3.4
	7～9月	1,880	3.2
平成23年 (2011)	10～12月	1,774	0.4
	1～3月	1,745	6.4
	4～6月	1,809	5.5

	販売額	前年比
平成20年(2008)	6,667	6.0
平成21年(2009)	6,758	▲ 1.8
平成22年(2010)	6,913	▲ 1.1

資料出所：経済産業省「商業販売統計」

販売額単位：億円

- ※・販売額は全店ベース、前年同月比、前年同期比及び前年比は既存店ベース
- ・平成19年商業統計調査（経済産業省）によると、九州のコンビニエンス・ストア販売額に占める福岡県のシェアは39.1%
- ・平成22年以前の販売額は、年間補正後の額である。



消費

8 新車登録台数（2011年9月）（普通車，小型車，軽自動車）

（1）前年同月比：13か月ぶりのプラス

		新車登録台数	前年同月比
平成22年 (2010)	9月	15,348	▲ 6.2
	10月	9,988	▲ 23.1
	11月	10,137	▲ 29.0
	12月	10,165	▲ 15.6
平成23年 (2011)	1月	10,630	▲ 19.4
	2月	14,212	▲ 17.9
	3月	15,021	▲ 30.9
	4月	5,516	▲ 53.7
	5月	7,735	▲ 36.4
	6月	10,936	▲ 27.6
	7月	12,017	▲ 28.6
	8月	r 11,011	▲ 28.4
	9月	p 15,701	2.3

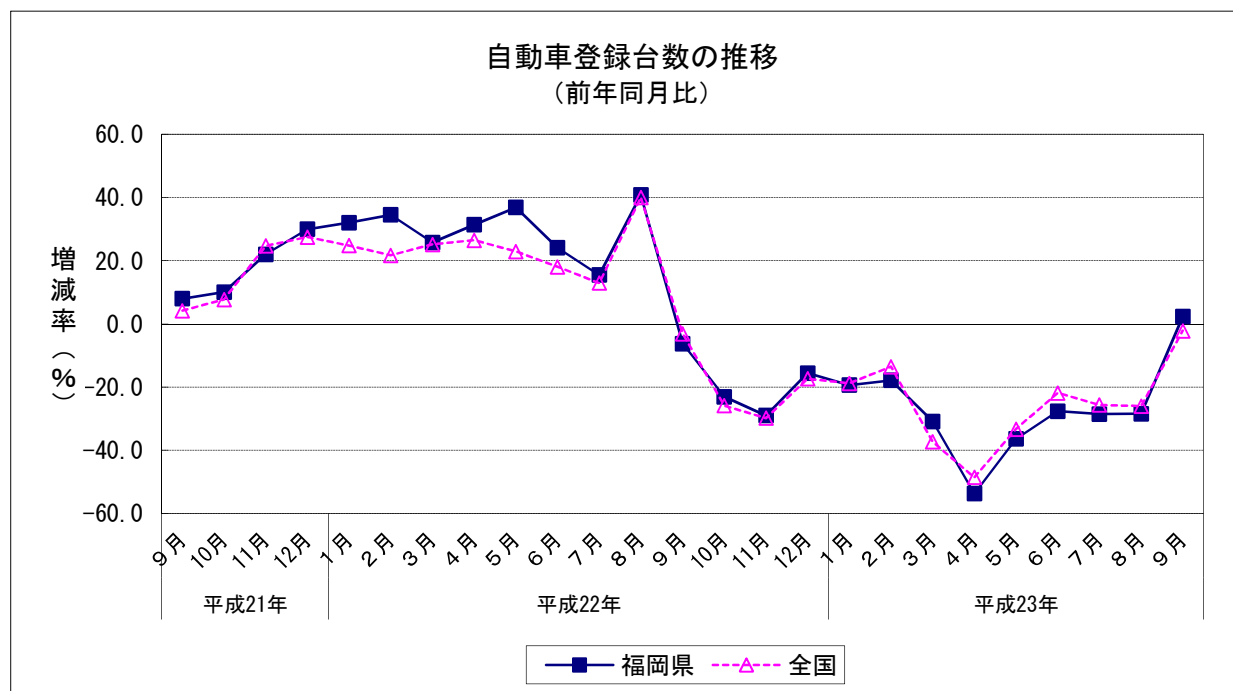
		新車登録台数	前年同期比
平成21年 (2009)	7～9月	41,862	3.1
	10～12月	39,304	20.0
平成22年 (2010)	1～3月	52,219	30.1
	4～6月	39,192	30.1
	7～9月	47,558	13.6
平成23年 (2011)	10～12月	30,290	▲ 22.9
	1～3月	39,863	▲ 23.7
	4～6月	24,187	▲ 38.3
	7～9月	p 38,729	▲ 18.6

	新車登録台数	前年比
平成20年(2008)	162,342	▲ 3.5
平成21年(2009)	151,425	▲ 6.7
平成22年(2010)	169,259	11.8

資料出所：福岡県自動車販売店協会，福岡県軽自動車協会

※・2010年4月～2011年3月分を確報値へ修正

・pは速報値、rは確定値



消費

9 新車登録台数の内訳（2011年9月）

(1) 前年同月比

普通車：12か月ぶりのプラス

小型車：13か月ぶりのプラス

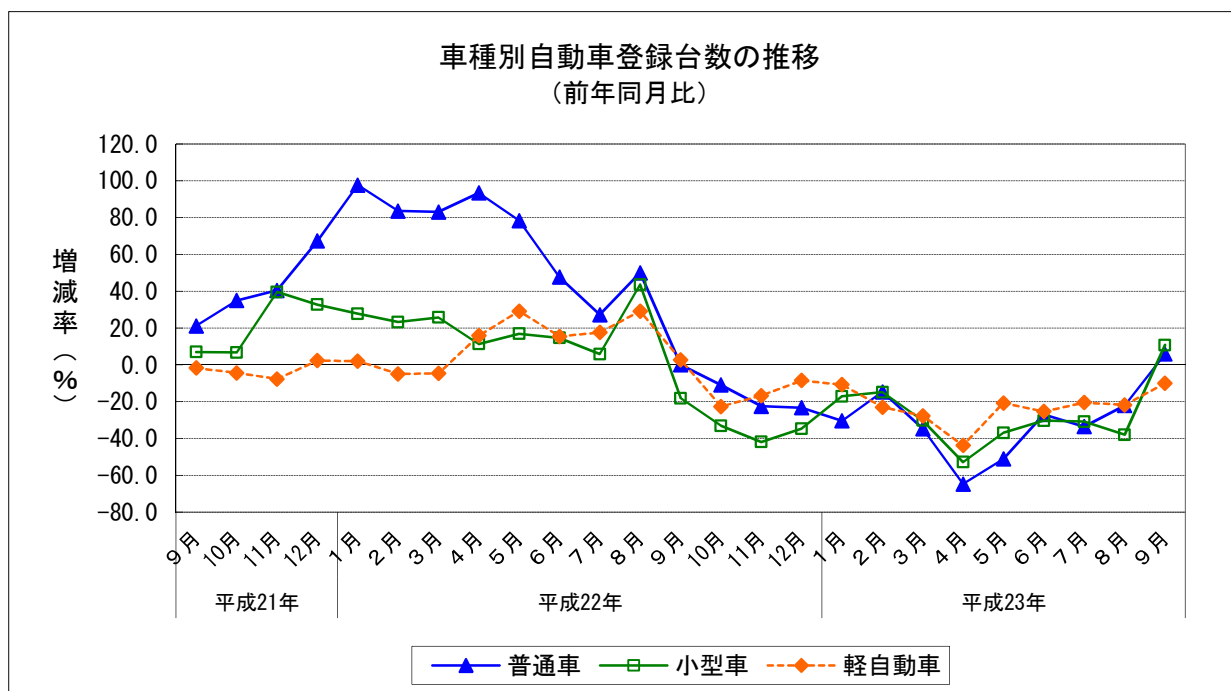
軽自動車：12か月連続のマイナス

		普通車	前年同月比	小型車	前年同月比	軽自動車	前年同月比
平成22年 (2010)	9月	5,072	0.0	5,223	▲ 18.1	5,053	2.7
	10月	3,596	▲ 11.0	3,385	▲ 33.1	3,007	▲ 22.7
	11月	3,282	▲ 22.5	3,479	▲ 41.9	3,376	▲ 16.7
	12月	2,985	▲ 23.2	3,002	▲ 34.7	3,255	▲ 8.5
平成23年 (2011)	1月	3,029	▲ 30.4	3,669	▲ 17.1	3,932	▲ 10.7
	2月	4,429	▲ 14.7	4,809	▲ 14.9	4,974	▲ 23.0
	3月	4,592	▲ 34.7	5,459	▲ 30.3	4,970	▲ 27.7
	4月	1,383	▲ 64.7	1,892	▲ 52.8	2,241	▲ 43.8
	5月	1,992	▲ 51.1	2,613	▲ 36.9	3,130	▲ 20.7
	6月	3,659	▲ 26.9	3,735	▲ 30.3	3,542	▲ 25.3
	7月	3,544	▲ 33.5	4,425	▲ 30.8	4,048	▲ 20.5
	8月	3,655	▲ 22.1	3,851	▲ 38.0	r 3,505	▲ 21.8
	9月	5,373	5.9	5,784	10.7	p 4,544	▲ 10.1

資料出所：福岡県自動車販売店協会，福岡県軽自動車協会

※・2010年4月～2011年3月分を確報値へ修正

・pは速報値、rは確定値



消費

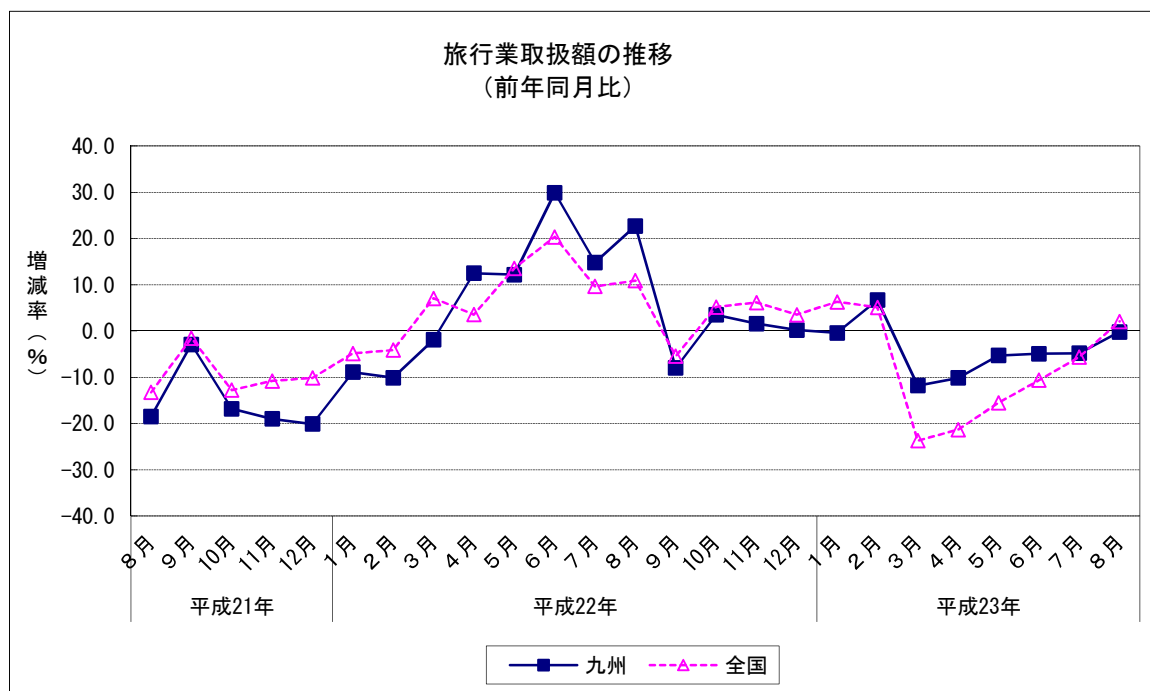
10 旅行業取扱額（2011年8月）（九州7県主要3社の合計）

（1）前年同月比：6か月連続のマイナス

		旅行業取扱額	前年同月比	国内旅行	前年同月比	海外旅行	前年同月比
平成22年 (2010)	8月	12,658	22.7	8,920	13.2	3,738	53.5
	9月	10,541	▲ 8.0	7,268	▲ 6.9	3,273	▲ 10.3
	10月	12,525	3.5	8,870	▲ 3.4	3,655	25.3
	11月	11,371	1.6	8,262	▲ 2.0	3,109	12.5
	12月	10,646	0.2	7,893	3.1	2,753	▲ 7.2
平成23年 (2011)	1月	9,459	▲ 0.4	7,478	▲ 2.6	1,980	8.7
	2月	9,646	6.7	7,120	3.3	2,526	17.4
	3月	9,578	▲ 11.8	6,686	▲ 18.5	2,892	9.2
	4月	8,163	▲ 10.1	5,642	▲ 13.0	2,522	▲ 3.0
	5月	9,867	▲ 5.3	7,343	▲ 2.6	2,525	▲ 12.5
	6月	8,986	▲ 4.9	6,310	▲ 3.1	2,676	▲ 8.9
	7月	10,638	▲ 4.8	7,527	▲ 2.6	3,110	▲ 9.9
	8月	12,639	▲ 0.2	8,853	▲ 0.7	3,786	1.3

資料出所：九州運輸局、観光庁「主要旅行業者の旅行取扱状況速報」

取扱額単位：百万円

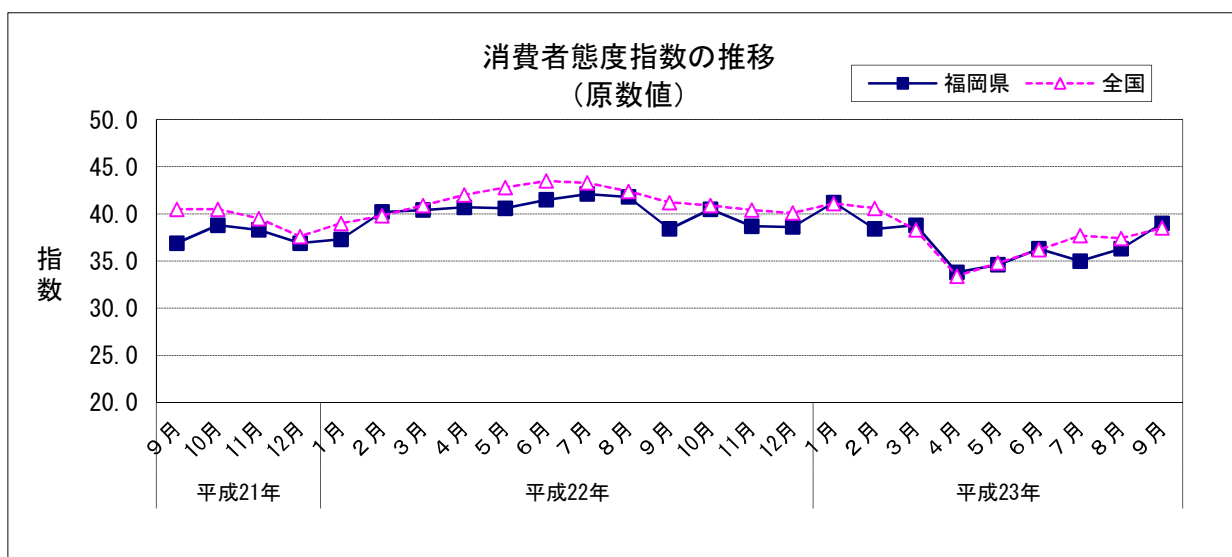


消費

1.1 消費者態度指数（2011年9月）

(1) 前月差：2か月連続のプラス

		消費者態度指数	前月差
平成22年 (2010)	9月	38.4	▲ 3.4
	10月	40.5	2.1
	11月	38.7	▲ 1.8
	12月	38.6	▲ 0.1
平成23年 (2011)	1月	41.2	2.6
	2月	38.4	▲ 2.8
	3月	38.8	0.4
	4月	33.8	▲ 5.0
	5月	34.6	0.8
	6月	36.3	1.7
	7月	35.0	▲ 1.3
	8月	36.3	1.3
	9月	39.0	2.7



資料出所：内閣府経済社会総合研究所「消費動向調査」

注1) 調査の概要

(1) 調査時期

毎月15日に実施

(2) 調査対象

全国の一般世帯のうち、外国人・学生・施設入居者世帯を除く約3,440万世帯から選定した4,704世帯調査客体4,704世帯のうち、有効回答客体3,360世帯、有効回答率71.4%

(3) 消費者態度指数の作成方法

①「暮らし向き」、「収入の増え方」、「雇用環境」、「耐久消費財の買い時判断」の

4項目に関し、今後半年間の見通しについて5段階評価で回答してもらう。

②各調査項目ごとに消費に及ぼす効果に応じて、5段階評価にそれぞれ点数を与え、次のようにして各調査項目ごとの消費者意識指標を算出する。

消費者意識指標・・・消費にプラスな回答区分「良くなる」に(+1)、「やや良くなる」に(+0.75)、中立な回答区分「変わらない」に(+0.5)、マイナスになる回答区分「やや悪くなる」に(+0.25)、「悪くなる」に(0)の評価を与え、これを各回答区分の構成比(%)に乘じ、合計したもの。

③これら4項目の消費者意識指標(原数値)を単純平均して消費者態度指数(原数値)を算出する。

注2) 福岡県の数値は、消費動向調査の結果を都道府県別に集計した値である。

当県の値は標本規模も小さい(180)ことなどから、全国に比べ誤差が大きい。

消費

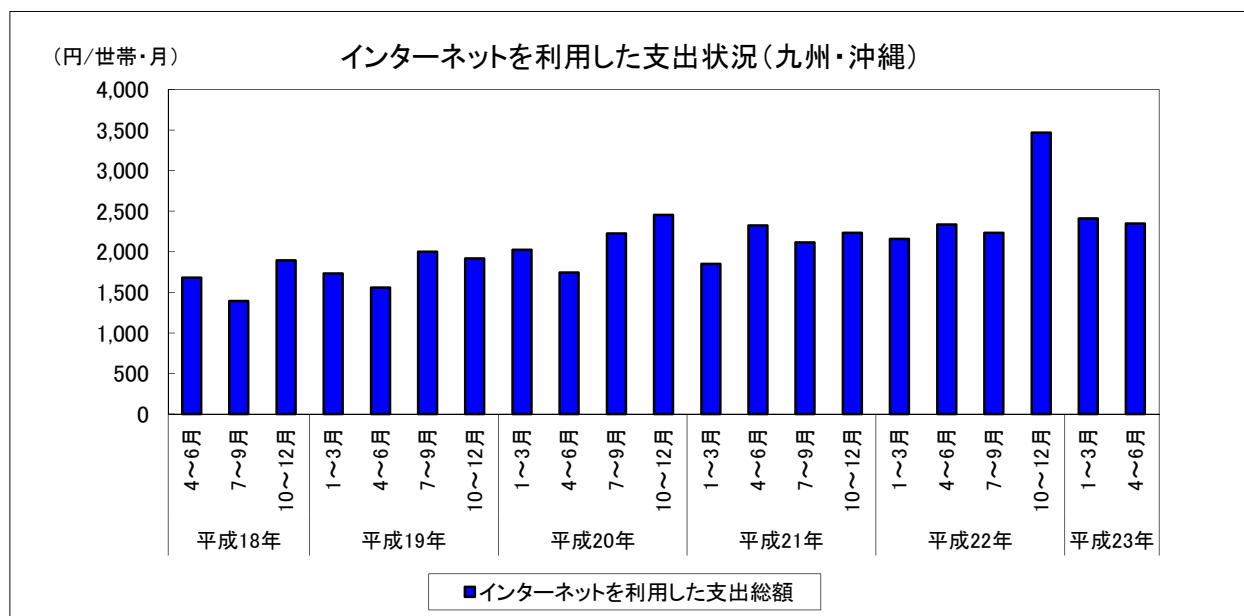
12 インターネットを利用した支出状況（九州・沖縄）（2011年4～6月期）

（1）前年同期比：6期連続のプラス

		支出額	前年同期比
平成20年 (2008)	4～6月	1,745	11.9
	7～9月	2,225	11.3
	10～12月	2,454	27.9
平成21年 (2009)	1～3月	1,850	▲ 8.6
	4～6月	2,323	33.1
	7～9月	2,114	▲ 5.0
平成22年 (2010)	10～12月	2,231	▲ 9.1
	1～3月	2,156	16.5
	4～6月	2,334	0.5
平成23年 (2011)	7～9月	2,231	5.5
	10～12月	3,466	55.4
	1～3月	2,409	11.7
	4～6月	2,348	0.6

資料出所：総務省「家計消費状況調査」

支出額：1ヶ月・1世帯あたり支出額(二人以上世帯)



※「インターネットを通じて注文した世帯割合」は、総務省が実施している家計消費状況調査の調査項目変更に伴い、公表をとりやめた。