

# 生産

## 1 鉱工業生産指数（総合）（2011年5月）

（1）前月比：3か月ぶりのプラス

（2）業種別の前月比

プラス：輸送機械工業、一般機械工業、鉄鋼業 等

マイナス：化学工業、電気機械工業

（平成17年=100）

		指数	前月比
平成22年 (2010)	5月	92.4	▲ 3.3
	6月	93.7	1.4
	7月	93.1	▲ 0.6
	8月	98.0	5.3
	9月	95.7	▲ 2.3
	10月	85.5	▲ 10.7
	11月	91.9	7.5
	12月	94.6	2.9
平成23年 (2011)	1月	97.3	2.9
	2月	97.8	0.5
	3月	86.2	▲ 11.9
	4月	83.4	▲ 3.2
	5月	92.9	11.4

（平成17年=100）

		指数	前期比
平成21年 (2009)	4～6月	77.3	7.8
	7～9月	83.6	8.2
	10～12月	85.2	1.9
平成22年 (2010)	1～3月	93.7	10.0
	4～6月	93.9	0.2
	7～9月	95.6	1.8
	10～12月	90.7	▲ 5.1
平成23年	1～3月	93.8	3.4

（平成17年=100）

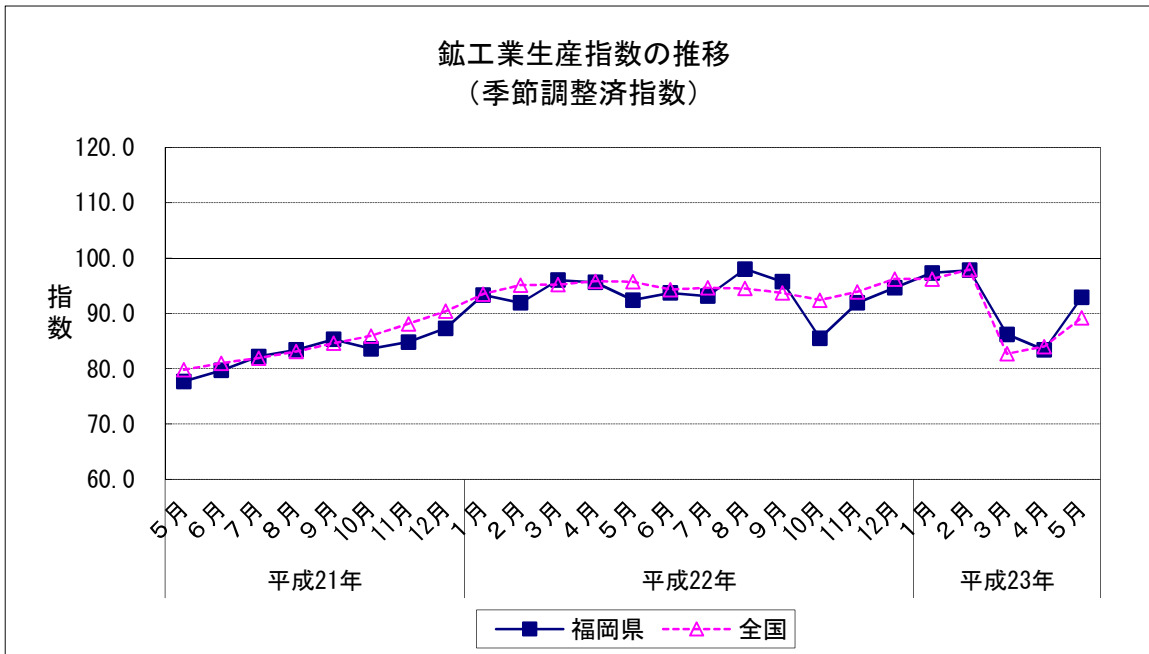
	指数	前年比
平成20年(2008)	102.7	0.3
平成21年(2009)	79.6	▲ 22.5
平成22年(2010)	93.4	17.3

資料出所：福岡県調査統計課「鉱工業指数」

※月及び四半期は季節調整済指数，年は原指数による。前月比，前期比及び前年比は増減率（％）。

※平成22年の指数は年間補正後の数値である。平成23年1～3月の指数は、4月時点で補正を加えている。

（以下出荷、在庫及び業種別についても同様）。



# 生産

## 2 鉱工業出荷指数（総合）（2011年5月）

（1）前月比：3か月ぶりのプラス

（2）業種別の前月比

プラス：輸送機械工業、一般機械工業、食料品・たばこ工業

マイナス：化学工業、鉄鋼業、電気機械工業 等

(平成17年=100)

		指数	前月比
平成22年 (2010)	5月	92.3	▲ 1.5
	6月	92.7	0.4
	7月	93.4	0.8
	8月	97.8	4.7
	9月	94.6	▲ 3.3
	10月	84.0	▲ 11.2
	11月	92.0	9.5
	12月	92.5	0.5
平成23年 (2011)	1月	95.9	3.7
	2月	97.3	1.5
	3月	81.5	▲ 16.2
	4月	75.7	▲ 7.1
	5月	87.4	15.5

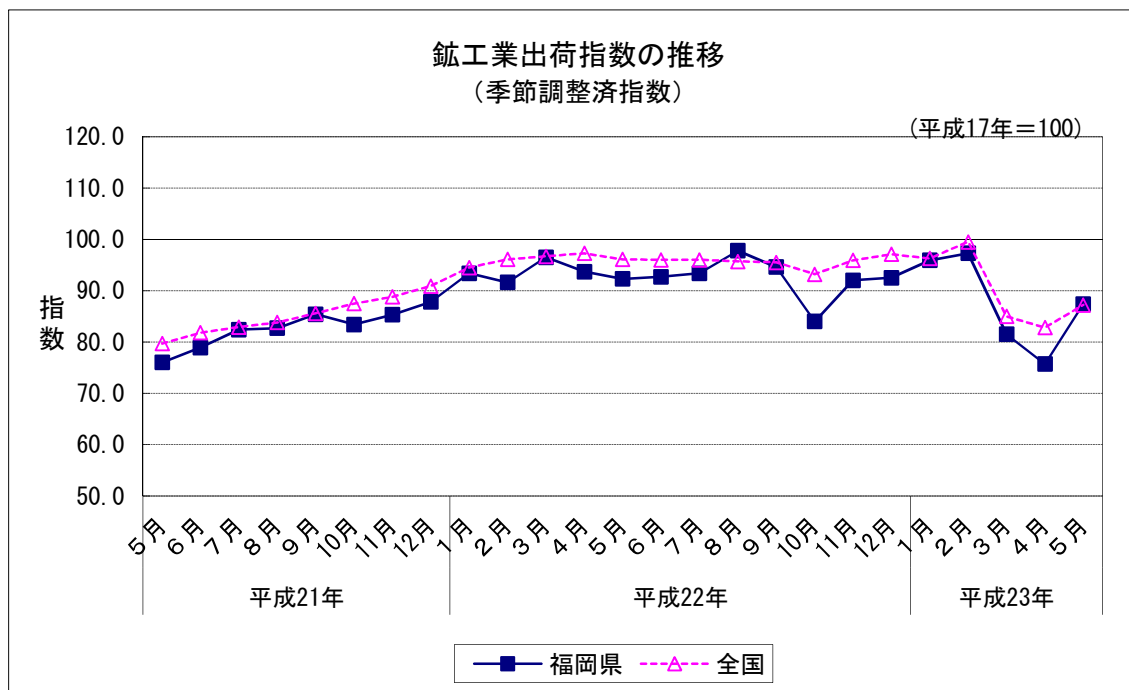
(平成17年=100)

		指数	前期比
平成21年 (2009)	4～6月	76.5	13.3
	7～9月	83.5	9.2
	10～12月	85.5	2.4
平成22年 (2010)	1～3月	93.8	9.7
	4～6月	92.9	▲ 1.0
	7～9月	95.3	2.6
平成23年	1～3月	91.6	2.3

(平成17年=100)

	指数	前年比
平成20年(2008)	101.6	▲ 1.1
平成21年(2009)	78.4	▲ 22.8
平成22年(2010)	92.8	18.4

資料出所：福岡県調査統計課「鉱工業指数」



# 生産

## 3 鋳工業在庫指数（総合）（2011年5月）

(1) 前月比：2か月連続のプラス

(2) 業種別の前月比

プラス：一般機械工業、輸送機械工業、食料品・たばこ工業 等

マイナス：電子部品・デバイス工業、化学工業、鉄鋼業

(平成17年=100)

		指数	前月比
平成22年 (2010)	5月	120.6	25.1
	6月	158.2	31.2
	7月	128.5	▲ 18.8
	8月	128.1	▲ 0.3
	9月	120.4	▲ 6.0
	10月	106.5	▲ 11.5
	11月	145.8	36.9
	12月	239.4	64.2
平成23年 (2011)	1月	250.7	4.7
	2月	232.7	▲ 7.2
	3月	180.7	▲ 22.3
	4月	195.7	8.3
	5月	312.5	59.7

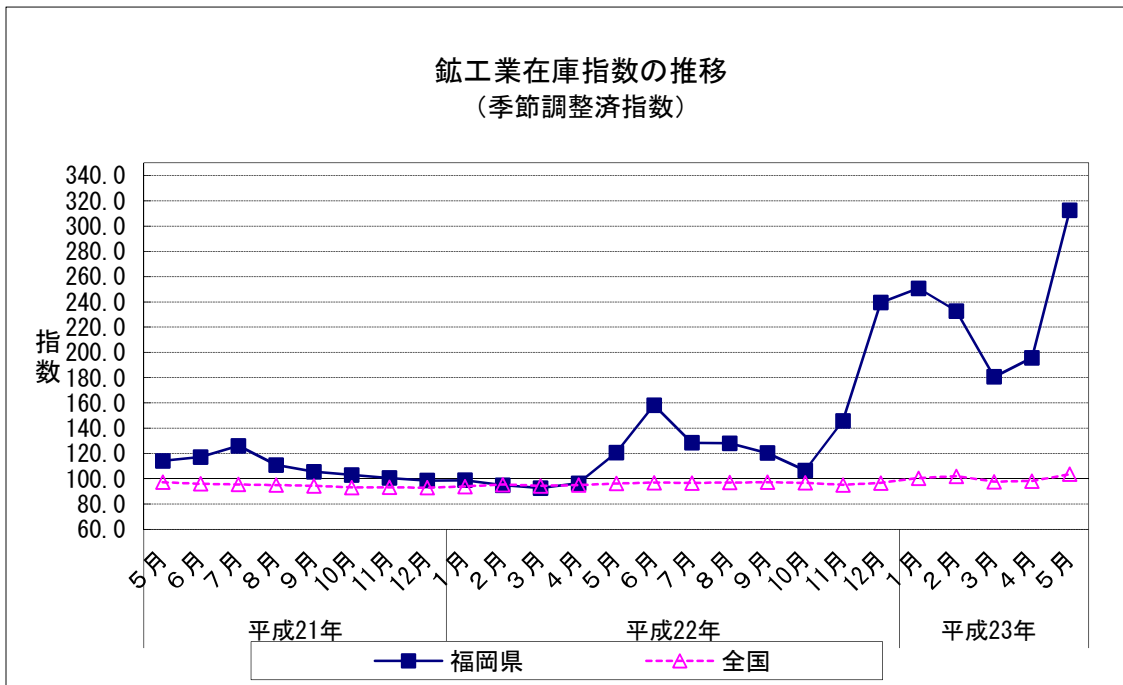
(平成17年=100)

		指数	前期比
平成21年 (2009)	4～6月	116.3	▲ 4.5
	7～9月	114.2	▲ 1.8
	10～12月	100.7	▲ 11.8
平成22年 (2010)	1～3月	95.4	▲ 5.3
	4～6月	125.1	31.1
	7～9月	125.7	0.5
平成23年	1～3月	221.4	35.1

(平成17年=100)

	指数	前年比
平成20年(2008)	122.1	▲ 0.2
平成21年(2009)	113.3	▲ 7.2
平成22年(2010)	127.5	12.5

資料出所：福岡県調査統計課「鋳工業指数」



# 生産

## 4 鉄鋼業（2011年5月）

（1）前月比：4か月ぶりのプラス

プラスに寄与した主な品目：鋼帯、めっき鋼材、冷延広幅帯鋼 等

（平成17年=100）

		指数	前月比
平成22年 (2010)	5月	95.4	▲ 7.6
	6月	102.1	7.0
	7月	96.0	▲ 6.0
	8月	94.2	▲ 1.9
	9月	95.4	1.3
	10月	92.0	▲ 3.6
	11月	96.1	4.5
	12月	102.0	6.1
平成23年 (2011)	1月	108.0	5.9
	2月	104.1	▲ 3.6
	3月	102.3	▲ 1.7
	4月	92.7	▲ 9.4
	5月	96.1	3.7

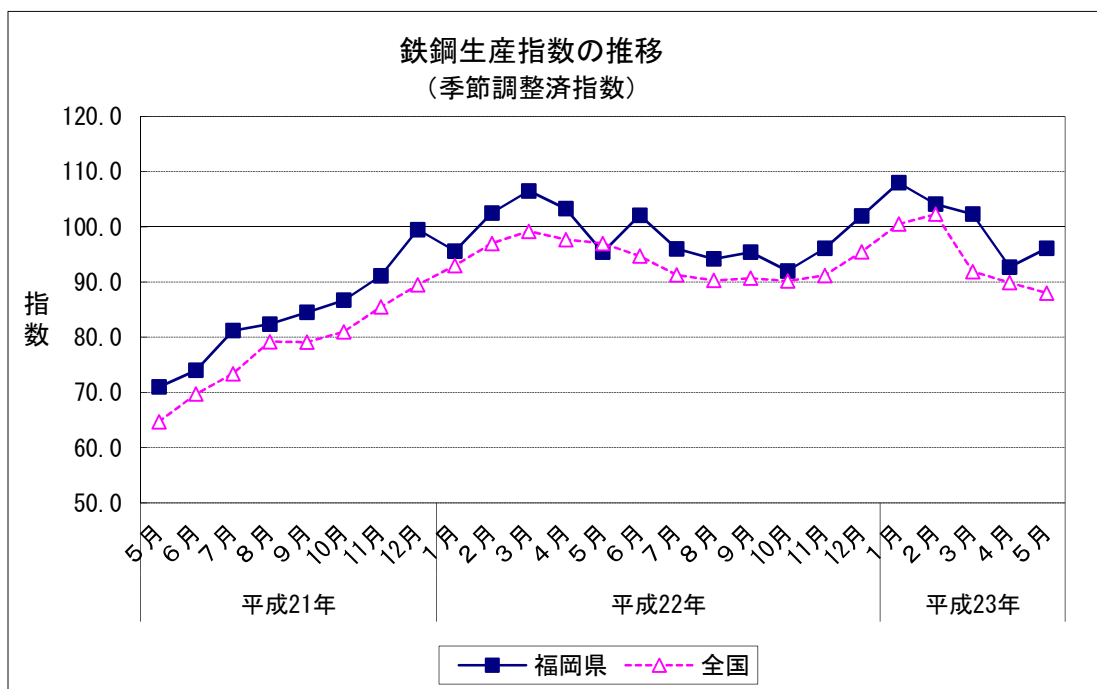
（平成17年=100）

		指数	前期比
平成21年 (2009)	4～6月	68.6	15.7
	7～9月	82.7	20.6
	10～12月	92.4	11.7
平成22年 (2010)	1～3月	101.5	9.8
	4～6月	100.3	▲ 1.2
	7～9月	95.2	▲ 5.1
平成23年	1～3月	104.8	8.4

（平成17年=100）

	指数	前年比
平成20年(2008)	100.8	▲ 4.8
平成21年(2009)	76.0	▲ 24.6
平成22年(2010)	98.4	29.5

資料出所：福岡県調査統計課「鉄工業指数」



# 生産

## 5 一般機械工業 (2011年5月)

(1) 前月比：3か月ぶりのプラス

プラスに寄与した主な品目：フラットパネルディスプレイ製造装置

ショベル系掘削機（油圧式）、クレーン 等

(平成17年=100)

		指数	前月比
平成22年 (2010)	5月	90.5	8.0
	6月	94.8	4.8
	7月	98.3	3.7
	8月	94.8	▲ 3.6
	9月	96.9	2.2
	10月	92.9	▲ 4.1
	11月	97.2	4.6
	12月	93.2	▲ 4.1
平成23年 (2011)	1月	99.4	6.7
	2月	106.8	7.4
	3月	94.6	▲ 11.4
	4月	86.8	▲ 8.2
	5月	100.8	16.1

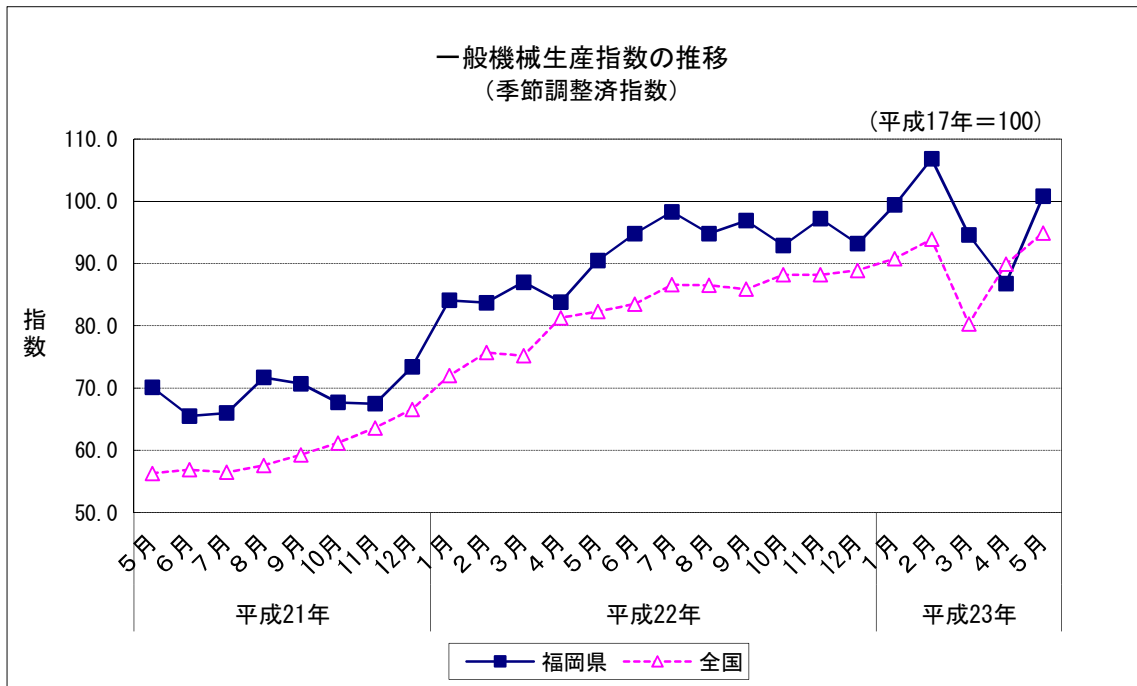
(平成17年=100)

		指数	前期比
平成21年 (2009)	4～6月	66.1	▲ 21.5
	7～9月	69.5	5.1
	10～12月	69.5	0.0
平成22年 (2010)	1～3月	84.9	22.2
	4～6月	89.7	5.7
	7～9月	96.7	7.8
平成23年	1～3月	100.3	▲ 2.4

(平成17年=100)

	指数	前年比
平成20年(2008)	113.7	12.4
平成21年(2009)	72.7	▲ 36.1
平成22年(2010)	91.5	25.9

資料出所：福岡県調査統計課「鉱工業指数」



# 生産

## 6 電気機械工業（2011年5月）

（1）前月比：3ヶ月ぶりのマイナス

マイナスに寄与した品目：サーボモータ、電力変換装置、変圧器 等

（平成17年=100）

		指数	前月比
平成22年 (2010)	5月	93.9	4.1
	6月	92.4	▲ 1.6
	7月	91.4	▲ 1.1
	8月	96.9	6.0
	9月	94.7	▲ 2.3
	10月	96.6	2.0
	11月	93.0	▲ 3.7
	12月	97.6	4.9
平成23年 (2011)	1月	101.2	3.7
	2月	101.1	▲ 0.1
	3月	104.0	2.9
	4月	112.0	7.7
	5月	107.1	▲ 4.4

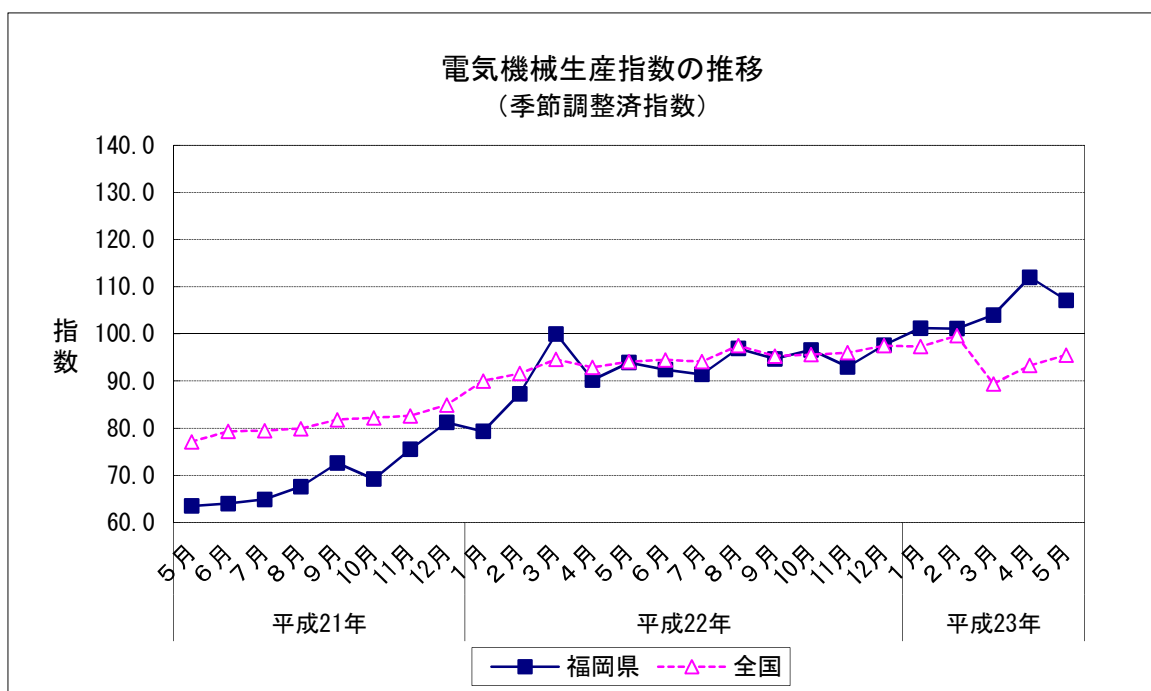
（平成17年=100）

		指数	前期比
平成21年 (2009)	4～6月	64.4	▲ 17.6
	7～9月	68.4	6.2
	10～12月	75.3	10.1
平成22年 (2010)	1～3月	88.9	18.1
	4～6月	92.2	3.7
	7～9月	94.3	2.3
平成23年	10～12月	95.7	1.5
平成23年	1～3月	102.1	6.7

（平成17年=100）

	指数	前年比
平成20年(2008)	116.3	2.4
平成21年(2009)	71.8	▲ 38.3
平成22年(2010)	93.0	29.5

資料出所：福岡県調査統計課「鉱工業指数」



# 生産

## 7 電子部品・デバイス工業（2011年5月）

(1) 前月比：2か月ぶりのプラス

プラスに寄与した主な品目：混成集積回路、計数回路 等

(平成17年=100)

		指数	前月比
平成22年 (2010)	5月	77.1	2.4
	6月	75.5	▲ 2.1
	7月	75.2	▲ 0.4
	8月	86.4	14.9
	9月	77.1	▲ 10.8
	10月	71.9	▲ 6.7
	11月	72.6	1.0
	12月	75.6	4.1
平成23年 (2011)	1月	79.1	4.6
	2月	77.2	▲ 2.4
	3月	81.8	6.0
	4月	72.9	▲ 10.9
	5月	73.4	0.7

(平成17年=100)

		指数	前期比
平成21年 (2009)	4～6月	63.5	6.2
	7～9月	67.3	6.0
	10～12月	69.3	3.0
平成22年 (2010)	1～3月	75.6	9.1
	4～6月	76.0	0.5
	7～9月	79.6	4.7
平成23年	10～12月	73.4	▲ 7.8
平成23年	1～3月	79.4	8.2

(平成17年=100)

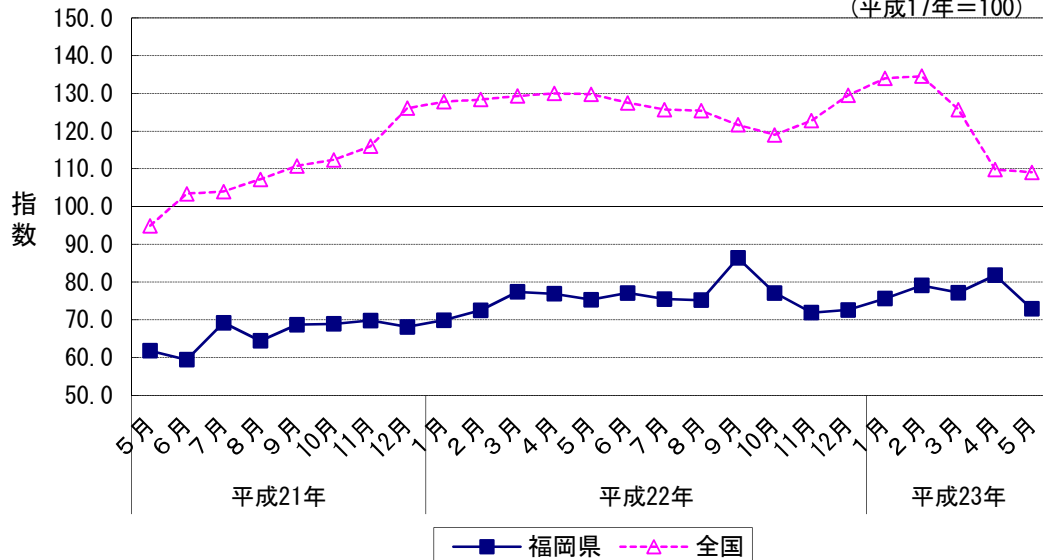
	指数	前年比
平成20年(2008)	95.0	▲ 13.2
平成21年(2009)	65.1	▲ 31.5
平成22年(2010)	76.1	16.9

資料出所：福岡県調査統計課「鉱工業指数」

### 電子部品・デバイス生産指数の推移

(季節調整済指数)

(平成17年=100)



# 生産

## 8 輸送機械工業（2011年5月）

（1）前月比：4か月ぶりのプラス

プラスに寄与した主な品目：普通自動車、小型自動車、自動車部品 等

（平成17年=100）

		指数	前月比
平成22年 (2010)	5月	107.9	▲ 4.3
	6月	106.1	▲ 1.7
	7月	108.7	2.5
	8月	114.3	5.2
	9月	111.0	▲ 2.9
	10月	96.1	▲ 13.4
	11月	112.0	16.5
	12月	120.9	7.9
平成23年 (2011)	1月	122.4	1.2
	2月	121.7	▲ 0.6
	3月	64.6	▲ 46.9
	4月	58.3	▲ 9.8
	5月	103.6	77.7

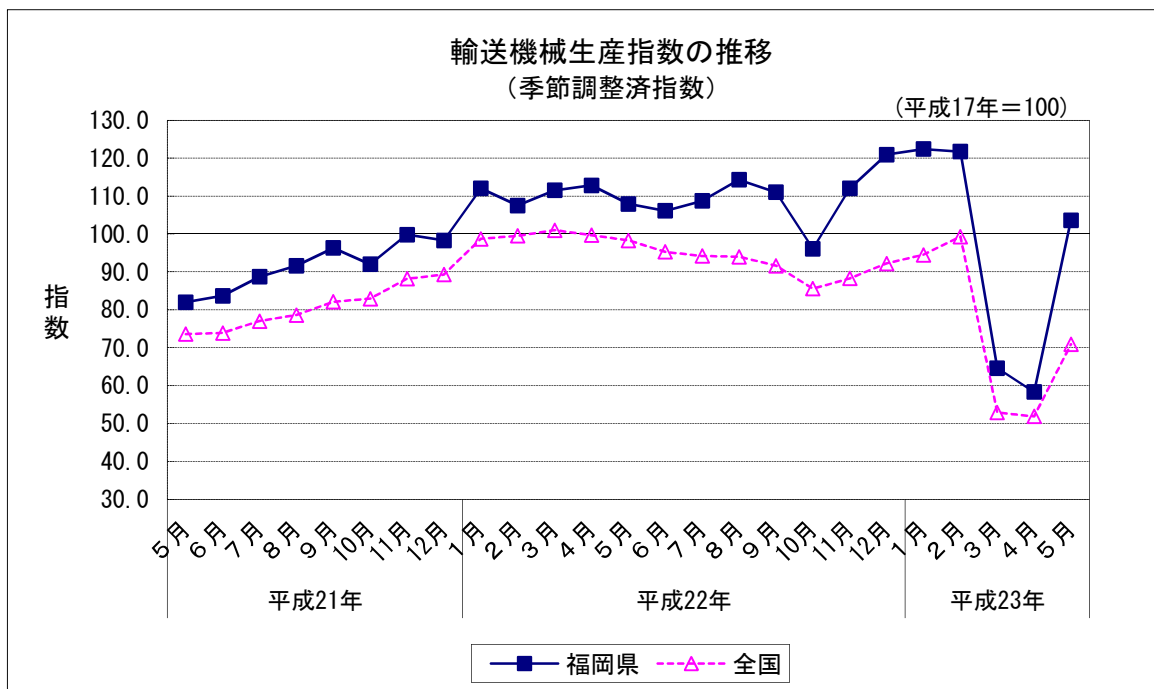
（平成17年=100）

		指数	前期比
平成21年 (2009)	4～6月	78.6	56.3
	7～9月	92.2	17.3
	10～12月	96.7	4.9
平成22年 (2010)	1～3月	110.3	14.1
	4～6月	108.9	▲ 1.3
	7～9月	111.3	2.2
	10～12月	109.7	▲ 1.4
平成23年	1～3月	102.9	▲ 6.2

（平成17年=100）

	指数	前年比
平成20年(2008)	113.4	1.0
平成21年(2009)	79.6	▲ 29.8
平成22年(2010)	109.8	37.9

資料出所：福岡県調査統計課「鉱工業指数」





# 生産

## 9 化学工業（2011年5月）

（1）前月比：3か月連続のマイナス

マイナスに寄与した主な品目：ビスフェノールA、トリレンジイソシアネート  
ジフェニルメタンジイソシアネート 等

（平成17年=100）

		指数	前月比
平成22年 (2010)	5月	104.2	▲ 12.1
	6月	104.1	▲ 0.1
	7月	105.0	0.9
	8月	109.9	4.7
	9月	109.2	▲ 0.6
	10月	108.1	▲ 1.0
	11月	109.6	1.4
	12月	116.6	6.4
平成23年 (2011)	1月	110.8	▲ 5.0
	2月	117.3	5.9
	3月	107.9	▲ 8.0
	4月	104.4	▲ 3.2
	5月	91.5	▲ 12.4

（平成17年=100）

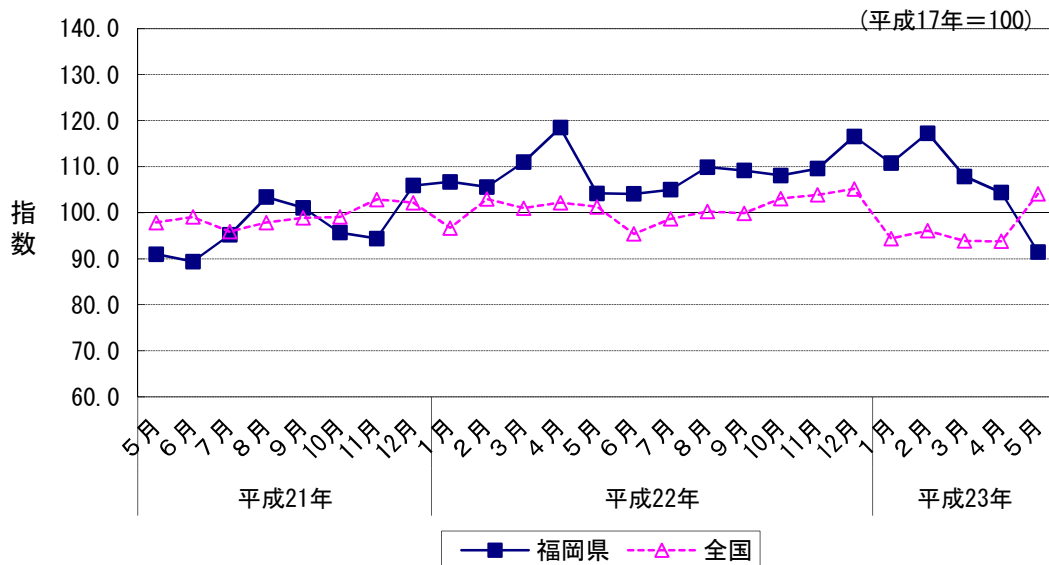
		指数	前期比
平成21年 (2009)	4～6月	90.0	18.1
	7～9月	99.9	11.0
	10～12月	98.7	▲ 1.2
平成22年 (2010)	1～3月	107.8	9.2
	4～6月	108.9	1.0
	7～9月	108.0	▲ 0.8
平成23年	1～3月	112.0	0.5

（平成17年=100）

	指数	前年比
平成20年(2008)	106.8	9.2
平成21年(2009)	91.2	▲ 14.6
平成22年(2010)	109.0	19.5

資料出所：福岡県調査統計課「鉱工業指数」

化学生産指数の推移  
(季節調整済指数)



# 生産

## 10 食料品・たばこ工業（2011年5月）

（1）前月比：4か月連続のプラス

プラスに寄与した主な品目：砂糖、枝肉、処理牛乳 等

（平成17年=100）

		指数	前月比
平成22年 (2010)	5月	96.9	1.4
	6月	94.9	▲ 2.1
	7月	95.2	0.3
	8月	104.8	10.1
	9月	99.2	▲ 5.3
	10月	73.5	▲ 25.9
	11月	72.3	▲ 1.6
	12月	79.5	10.0
平成23年 (2011)	1月	73.1	▲ 8.1
	2月	84.8	16.0
	3月	86.0	1.4
	4月	93.5	8.7
	5月	96.3	3.0

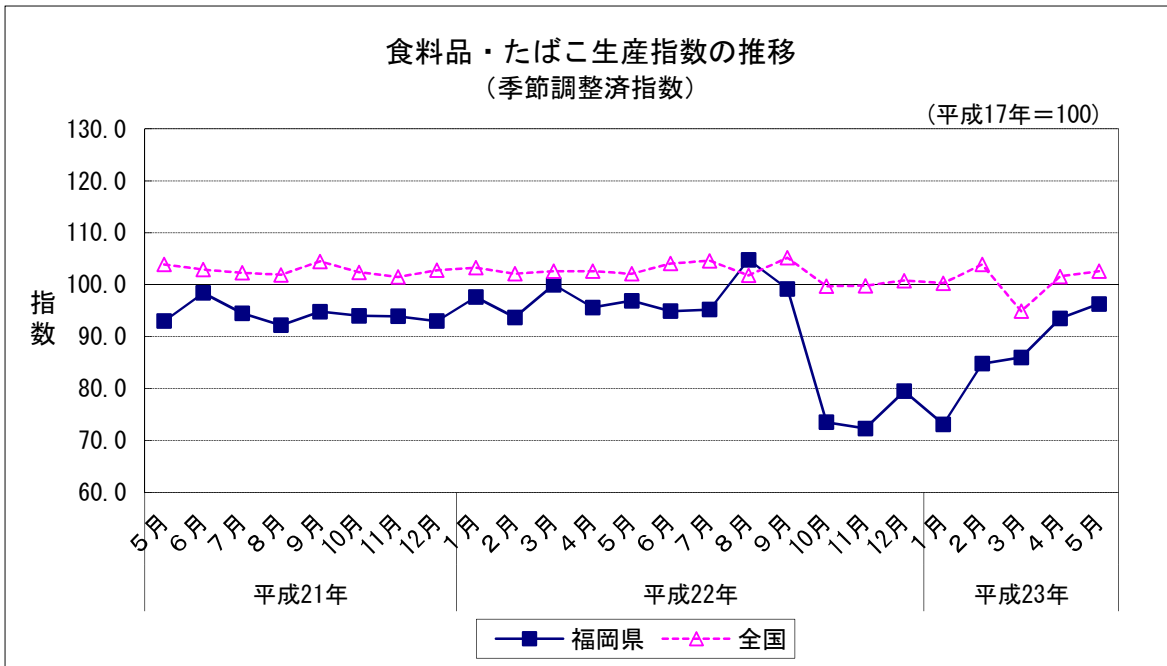
（平成17年=100）

		指数	前期比
平成21年 (2009)	4～6月	95.5	1.1
	7～9月	93.8	▲ 1.8
	10～12月	93.6	▲ 0.2
平成22年 (2010)	1～3月	97.1	3.7
	4～6月	95.8	▲ 1.3
	7～9月	99.7	4.1
平成23年	1～3月	75.1	▲ 24.7
		81.3	8.3

（平成17年=100）

	指数	前年比
平成20年(2008)	95.1	▲ 0.5
平成21年(2009)	94.4	▲ 0.7
平成22年(2010)	91.8	▲ 2.8

資料出所：福岡県調査統計課「鉱工業指数」



# 生産

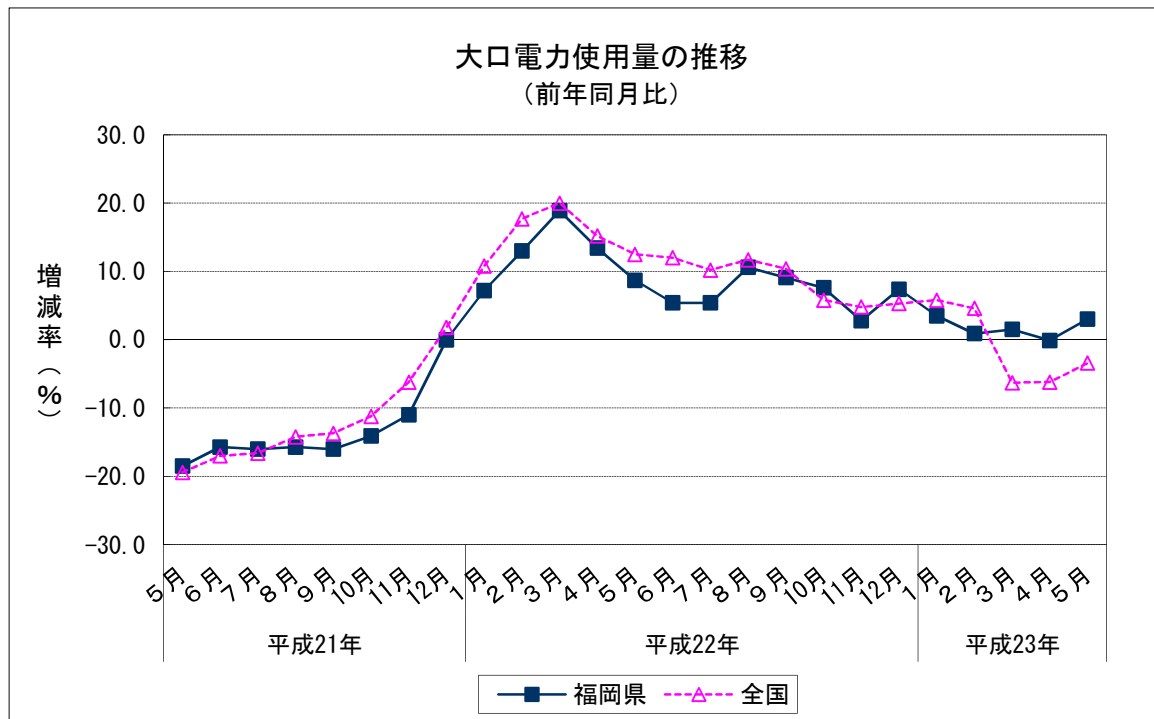
## 11 大口電力使用量（2011年5月） （1）前年同月比：2か月ぶりのプラス

		使用量(Mwh)	前年同月比
平成22年 (2010)	5月	682,539	8.7
	6月	714,417	5.4
	7月	750,791	5.4
	8月	758,873	10.6
	9月	748,945	9.1
	10月	761,092	7.6
	11月	705,965	2.8
	12月	739,501	7.4
平成23年 (2011)	1月	715,457	3.5
	2月	666,148	0.9
	3月	723,452	1.5
	4月	688,215	▲ 0.1
	5月	703,066	3.0

		使用量(Mwh)	前年同期比
平成21年 (2009)	4～6月	1,912,753	▲ 18.4
	7～9月	2,084,967	▲ 15.9
	10～12月	2,082,984	▲ 8.8
平成22年 (2010)	1～3月	2,063,830	12.9
	4～6月	2,085,981	9.1
	7～9月	2,258,609	8.3
平成23年	1～3月	2,105,057	2.0

	使用量(Mwh)	前年比
平成20年(2008)	9,429,121	1.2
平成21年(2009)	7,909,263	▲ 16.1
平成22年(2010)	8,614,978	8.9

資料出所：九州電力「需要実績」、日本電気事業協会「電力需要実績（確報）」  
使用量単位：Mwh



# 生産

## 12 所定外労働時間（製造業）（2011年5月）

（1）前年同月比：2か月連続のマイナス

（平成17年=100）

	所定外労働時間	指数	前年同月比
平成22年 (2010)	5月	14.2	88.2
	6月	14.9	92.5
	7月	16.5	102.5
	8月	16.1	100.0
	9月	15.0	93.2
	10月	15.9	98.8
	11月	16.5	102.5
	12月	16.8	104.3
平成23年 (2011)	1月	15.0	93.2
	2月	16.7	103.7
	3月	16.7	103.7
	4月	13.8	85.7
	5月	13.7	85.1

	所定外労働時間	前年比
平成20年(2008)	14.7	▲ 0.6
平成21年(2009)	11.7	▲ 25.6
平成22年(2010)	15.6	33.1

資料出所：

福岡県調査統計課「毎月勤労統計調査 地方調査」  
対象：製造業、30人以上の事業所  
※前年同月比、前年比はそれぞれの指数比による。  
※平成21年1月の調査事業所の抽出替えに伴うギャップ等を修正したことから、指数を改訂している。

なお、指数は、基準年を更新し平成17年を100としている。

所定外労働時間（製造業）の推移  
（前年同月比）

