

消費

1 二人以上世帯消費支出（除く自動車等購入等）（九州）（2011年3月）

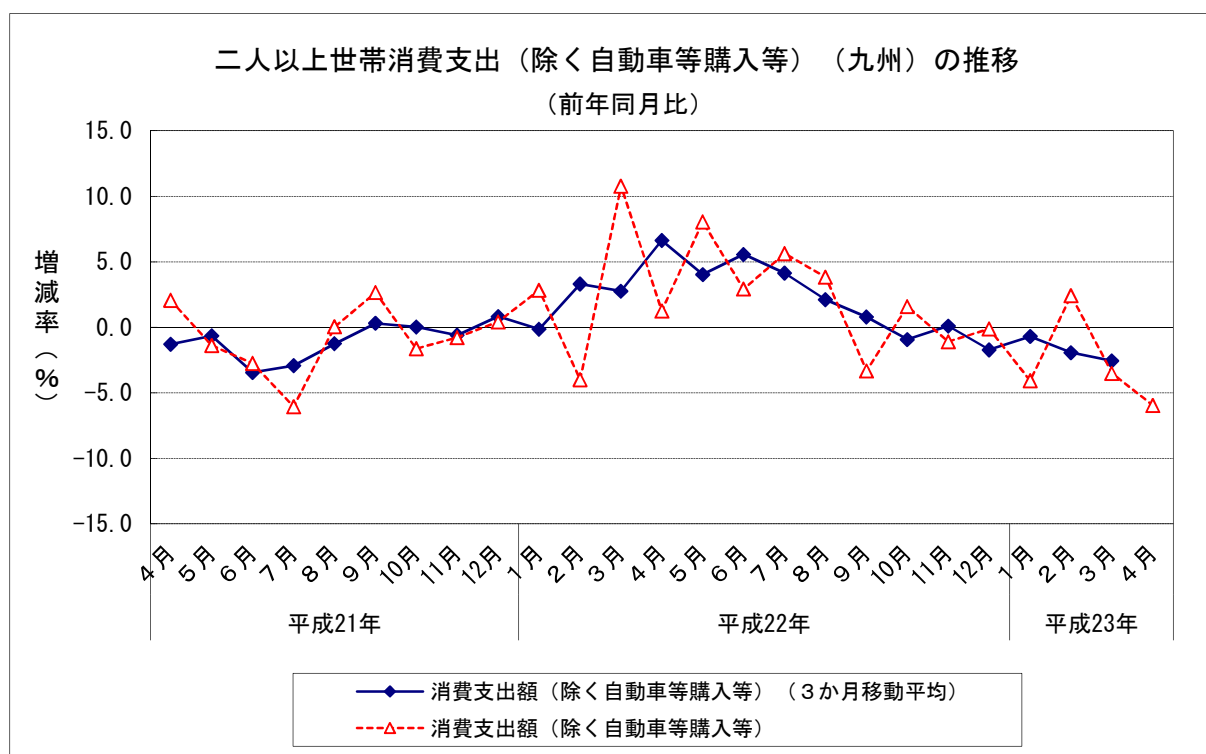
（1）前年同月比：4か月連続のマイナス（3か月移動平均）

		消費支出額 a	住居の設備修繕・維持 +自動車等購入費 +仕送り金 b	消費支出額 (除く自動車等購入等)		消費支出額 (除く自動車等購入等) (3か月移動平均)	
				a - b	前年同月比		前年同月比
平成22年 (2010)	4月	291,717	38,610	253,107	1.3	260,054	6.6
	5月	271,086	15,410	255,676	8.0	247,400	4.0
	6月	257,842	24,426	233,416	2.9	246,800	5.6
	7月	267,885	16,578	251,307	5.6	249,093	4.1
	8月	278,974	16,417	262,557	3.8	246,743	2.1
	9月	246,937	20,571	226,366	▲ 3.3	243,187	0.8
	10月	253,979	13,341	240,638	1.6	234,452	▲ 0.9
	11月	252,058	15,706	236,352	▲ 1.1	254,211	0.1
	12月	312,218	26,575	285,643	▲ 0.1	256,331	▲ 1.7
平成23年 (2011)	1月	264,287	17,288	246,999	▲ 4.1	254,237	▲ 0.7
	2月	250,968	20,898	230,070	2.4	246,307	▲ 1.9
	3月	286,373	24,521	261,852	▲ 3.5	243,327	▲ 2.6
	4月	267,437	29,379	238,058	▲ 5.9

資料出所：総務省「家計調査」

単位：円

※消費支出額（除く自動車等購入等）とは、消費支出総額から振れが大きい「自動車等購入」や「住居の設備修繕・維持」、「仕送り金」を除外した額である。



消費

2 二人以上世帯サービス支出額（九州）（2011年3月）

（1）前年同月比：6か月連続のマイナス（3か月移動平均）

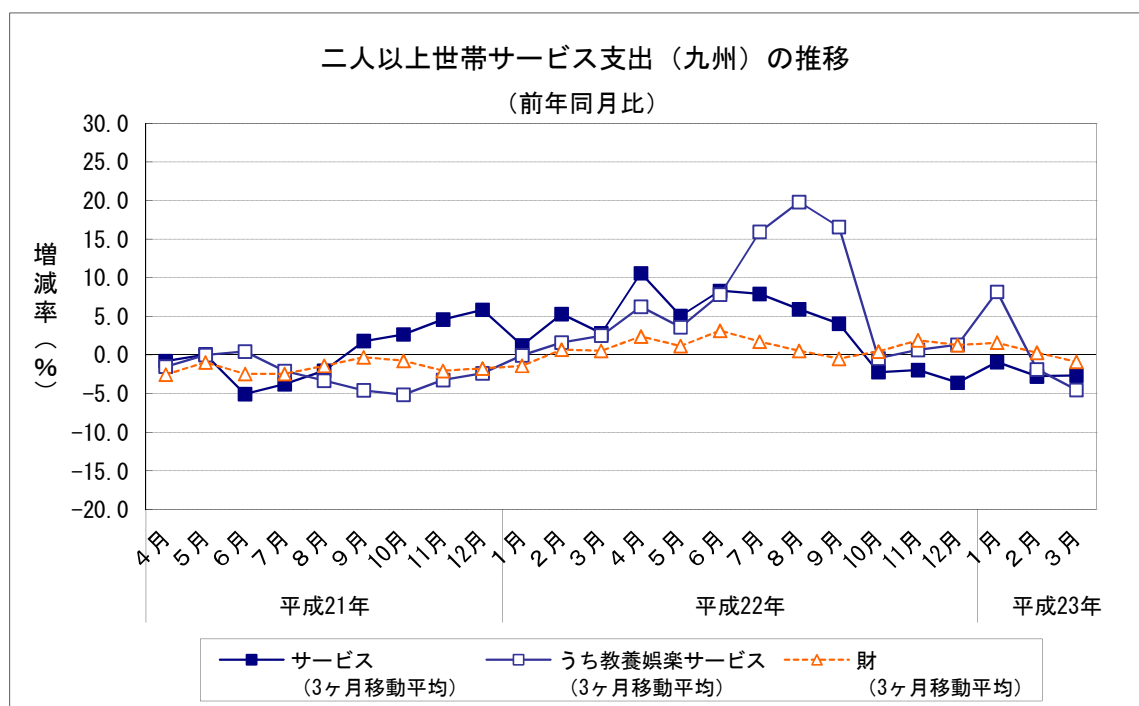
		サービス支出			財支出		
		3か月移動平均 前年同月比	うち教養娯楽 サービス支出	3か月移動平均 前年同月比	3か月移動平均 前年同月比		
平成22年 (2010)	4月	96,229	10.6	14,910	6.3	124,449	2.4
	5月	102,071	5.1	17,025	3.6	128,266	1.2
	6月	87,215	8.3	12,217	7.8	120,618	3.2
	7月	92,012	7.9	14,242	15.9	133,473	1.7
	8月	103,306	5.9	20,008	19.8	131,069	0.5
	9月	89,089	4.1	14,201	16.6	117,975	▲ 0.5
	10月	90,713	▲ 2.2	13,271	▲ 0.4	125,703	0.5
	11月	88,963	▲ 1.9	12,386	0.7	125,970	1.9
	12月	97,059	▲ 3.6	15,960	1.3	158,433	1.3
平成23年 (2011)	1月	85,873	▲ 0.9	12,262	8.2	125,435	1.6
	2月	88,159	▲ 2.7	15,013	▲ 1.8	119,346	0.3
	3月	99,419	▲ 2.6	11,455	▲ 4.5	130,775	▲ 0.9
	4月	92,070	…	14,021	…	119,906	…

資料出所：総務省「家計調査」

単位：円

※前表の消費支出額（除く自動車等購入等）（a-b）から「こづかい（使途不明）」と「交際費」を除いたものをサービス支出と財支出とに分類したものである。

※サービス支出……財（商品）の購入以外のサービスへの支出（例：外食、家賃、運賃、通信料、宿泊料、パック旅行費、月謝、放送受信料等、映画・演劇・スポーツ等入場料、スポーツクラブ会費、インターネット接続料、理美容サービス代など）



消費

4 百貨店販売額（全店ベース）（2011年3月）

- (1) 前年同月比：32か月ぶりのプラス
- (2) 四半期ごとの前年同期比（2011年1～3月）：16期ぶりのプラス
- (3) 前年比（2010年）：8年連続のマイナス

		百貨店販売額	前年同月比	
平成22年 (2010)	3月	23,178	▲ 6.8	
	4月	20,402	▲ 6.9	
	5月	22,004	▲ 3.9	
	6月	20,263	▲ 5.8	
	7月	28,040	▲ 2.8	
	8月	20,334	▲ 4.7	
	9月	20,070	▲ 5.5	
	10月	22,513	▲ 2.0	
	11月	23,567	▲ 0.3	
	12月	32,934	▲ 4.4	
	平成23年 (2011)	1月	24,618	▲ 3.1
		2月	19,492	▲ 1.2
3月		25,306	9.2	

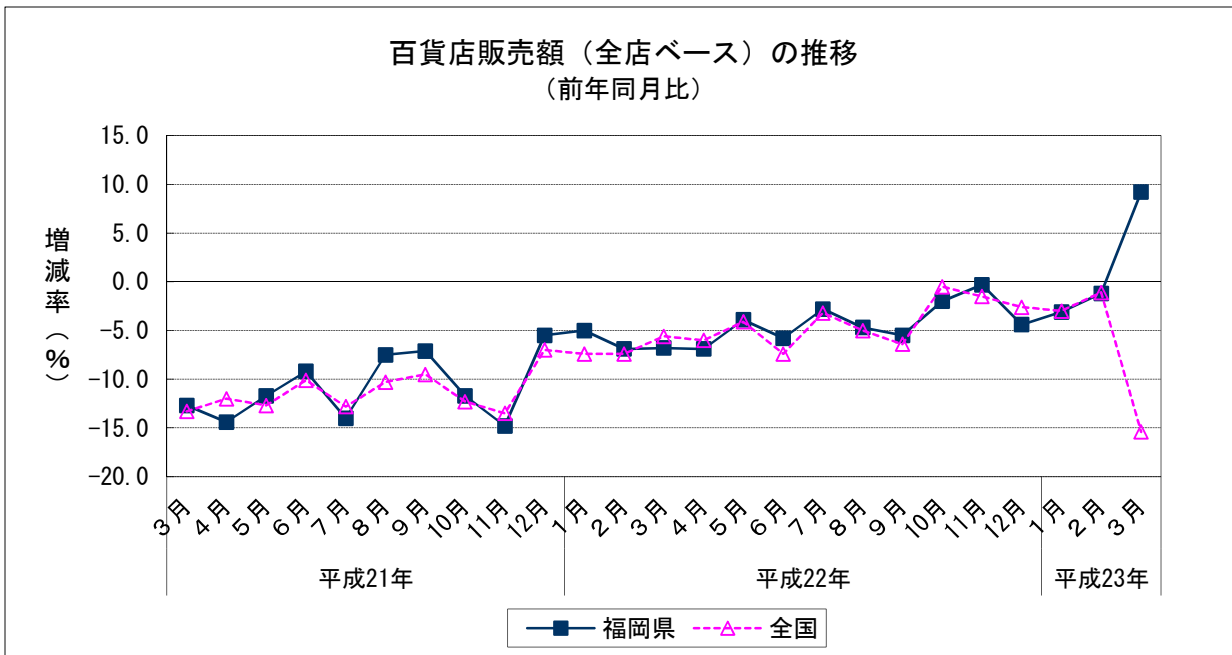
		百貨店販売額	前年同期比
平成21年 (2009)	4～6月	66,309	▲ 11.8
	7～9月	71,425	▲ 10.2
	10～12月	81,044	▲ 10.1
平成22年 (2010)	1～3月	68,322	▲ 6.2
	4～6月	62,668	▲ 5.5
	7～9月	68,444	▲ 4.2
平成23年	1～3月	69,416	1.6

	百貨店販売額	前年比
平成20年(2008)	327,295	▲ 5.8
平成21年(2009)	291,583	▲ 10.9
平成22年(2010)	278,448	▲ 4.5

資料出所：経済産業省「商業販売統計」

販売額単位：百万円

※平成22年以前の販売額は、年間補正後の額である。



消費

5 百貨店販売額（既存店ベース）（2011年3月）

(1) 前年同月比：32か月連続のマイナス

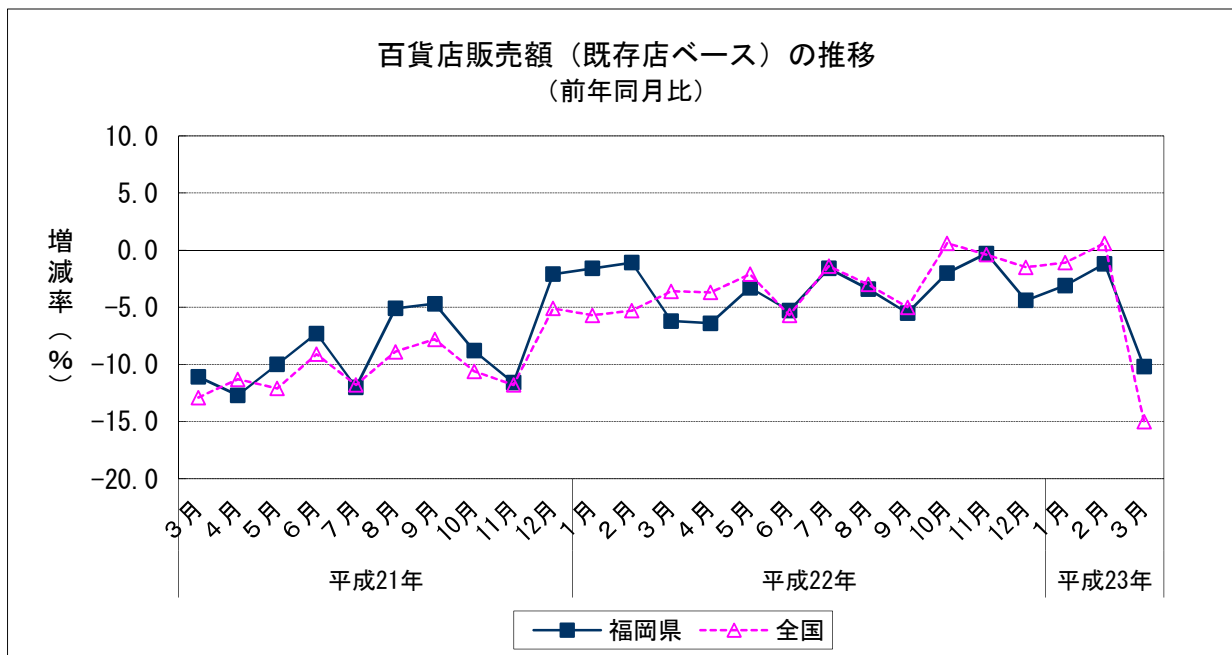
		前年同月比	
平成22年 (2010)	3月	▲ 6.2	
	4月	▲ 6.4	
	5月	▲ 3.3	
	6月	▲ 5.3	
	7月	▲ 1.6	
	8月	▲ 3.4	
	9月	▲ 5.5	
	10月	▲ 2.0	
	11月	▲ 0.3	
	12月	▲ 4.4	
	平成23年 (2011)	1月	▲ 3.1
		2月	▲ 1.2
3月		▲ 10.2	

		前年同期比
平成21年 (2009)	4～6月	▲ 10.0
	7～9月	▲ 7.9
	10～12月	▲ 6.9
平成22年 (2010)	1～3月	▲ 3.1
	4～6月	▲ 5.0
	7～9月	▲ 3.3
平成23年	1～3月	▲ 5.0

	前年比
平成20年(2008)	▲ 4.2
平成21年(2009)	▲ 8.9
平成22年(2010)	▲ 3.4

資料出所：経済産業省「商業販売統計」

※既存店ベースの百貨店販売額の金額は公表されていない



消費

6 スーパー販売額（2011年3月）

(1) 前年同月比：全店ベースで3か月連続のプラス

		スーパー販売額	前年同月比 (全店)	前年同月比 (既存店)	
平成22年 (2010)	3月	28,501	▲ 2.8	▲ 6.1	
	4月	29,649	▲ 3.8	▲ 4.1	
	5月	29,387	▲ 6.1	▲ 6.4	
	6月	29,151	▲ 2.8	▲ 3.0	
	7月	33,319	▲ 1.7	▲ 1.1	
	8月	32,748	▲ 3.3	▲ 3.4	
	9月	29,967	2.1	▲ 0.3	
	10月	31,545	1.8	▲ 0.2	
	11月	30,969	1.4	▲ 2.4	
	12月	40,466	▲ 0.5	▲ 2.8	
	平成23年 (2011)	1月	34,317	1.7	▲ 2.0
		2月	28,746	3.6	▲ 0.3
3月		30,926	3.7	▲ 2.2	

		スーパー販売額	前年同期比 (全店)
平成21年 (2009)	4～6月	92,141	2.0
	7～9月	92,846	▲ 0.5
	10～12月	97,684	▲ 2.1
平成22年 (2010)	1～3月	87,271	▲ 2.5
	4～6月	88,187	▲ 4.3
	7～9月	96,034	▲ 1.1
	10～12月	102,981	0.8
平成23年	1～3月	93,988	3.0

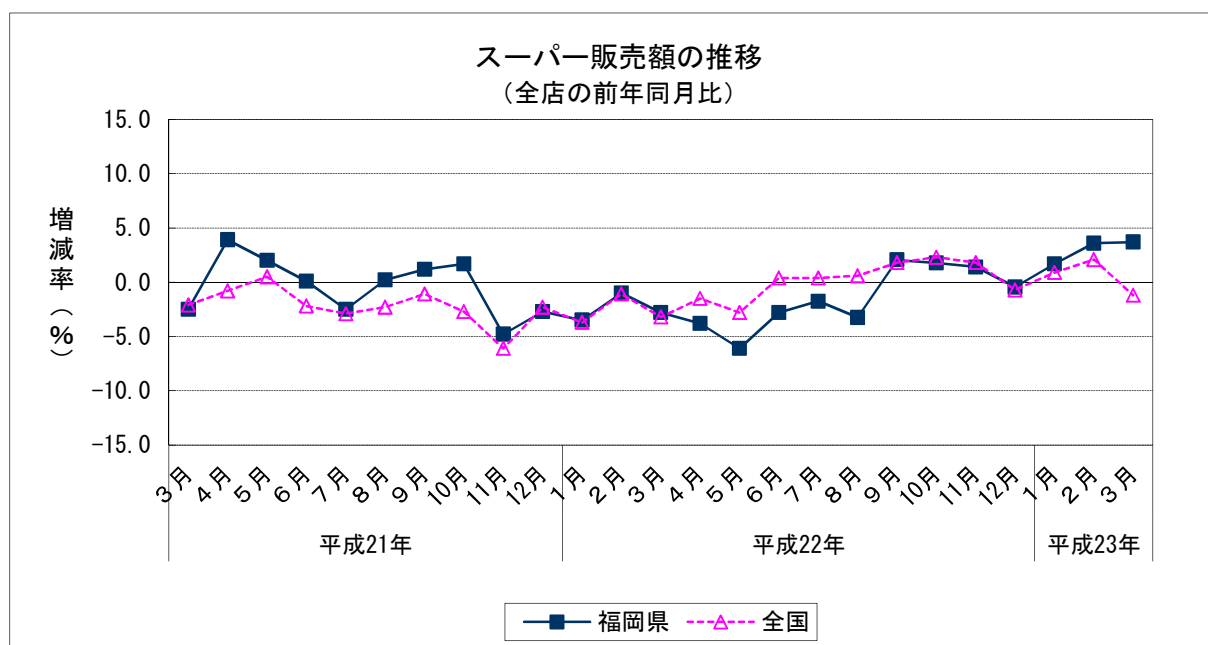
	スーパー販売額	前年比(全店)
平成20年(2008)	373,156	1.0
平成21年(2009)	372,189	▲ 0.3
平成22年(2010)	374,474	▲ 1.7

資料出所：経済産業省「商業販売統計」

販売額単位：百万円

※平成22年以前の販売額は、年間補正後の額である。

※平成22年7月に調査対象事業所の見直しが行われたため、これに関する前年(同期、同月)比増減率は、この見直しに伴うギャップを調整するリンク係数で処理された数値で計算されている。



消費

7 コンビニエンス・ストア販売額（九州）（2011年3月）

（1）前年同月比：既存店ベースで5か月連続のプラス

		販売額	前年同月比	
平成22年 (2010)	3月	560	▲ 5.1	
	4月	548	▲ 2.9	
	5月	566	▲ 4.3	
	6月	550	▲ 3.1	
	7月	609	▲ 0.4	
	8月	620	▲ 0.6	
	9月	651	11.1	
	10月	563	▲ 4.7	
	11月	573	1.8	
	12月	637	4.0	
	平成23年 (2011)	1月	584	5.2
		2月	545	6.8
3月		616	7.3	

		販売額	前年同期比
平成21年 (2009)	4～6月	1,672	▲ 1.1
	7～9月	1,770	▲ 5.5
	10～12月	1,696	▲ 5.8
平成22年 (2010)	1～3月	1,595	▲ 5.0
	4～6月	1,664	▲ 3.4
	7～9月	1,880	3.2
	10～12月	1,774	0.4
平成23年	1～3月	1,745	6.4

	販売額	前年比
平成20年(2008)	6,667	6.0
平成21年(2009)	6,758	▲ 1.8
平成22年(2010)	6,913	▲ 1.1

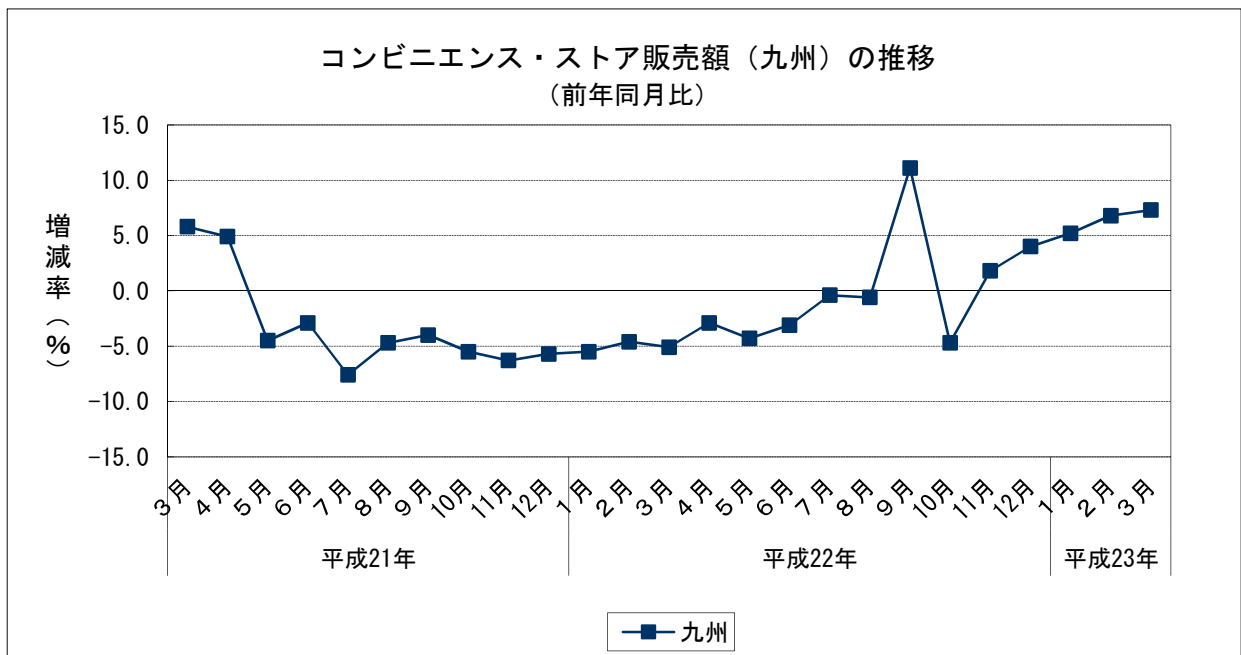
資料出所：経済産業省「商業販売統計」

販売額単位：億円

※1 販売額は全店ベース、前年同月比、前年同期比及び前年比は既存店ベース

※2 平成19年商業統計調査（経済産業省）によると、九州のコンビニエンス・ストア販売額に占める福岡県のシェアは39.1%

※3 平成22年以前の販売額は、年間補正後の額である。



消費

8 新車登録台数（2011年5月）（普通車，小型車，軽自動車）

（1）前年同月比：9か月連続のマイナス

		新車登録台数	前年同月比
平成22年 (2010)	5月	12,166	36.9
	6月	15,110	24.1
	7月	16,823	15.5
	8月	15,387	40.8
	9月	15,348	▲ 6.2
	10月	9,988	▲ 23.1
	11月	10,137	▲ 29.0
	12月	10,165	▲ 15.6
平成23年 (2011)	1月	10,630	▲ 19.4
	2月	14,212	▲ 17.9
	3月	15,021	▲ 30.9
	4月	5,516	▲ 53.7
	5月	p 7,735	▲ 36.4

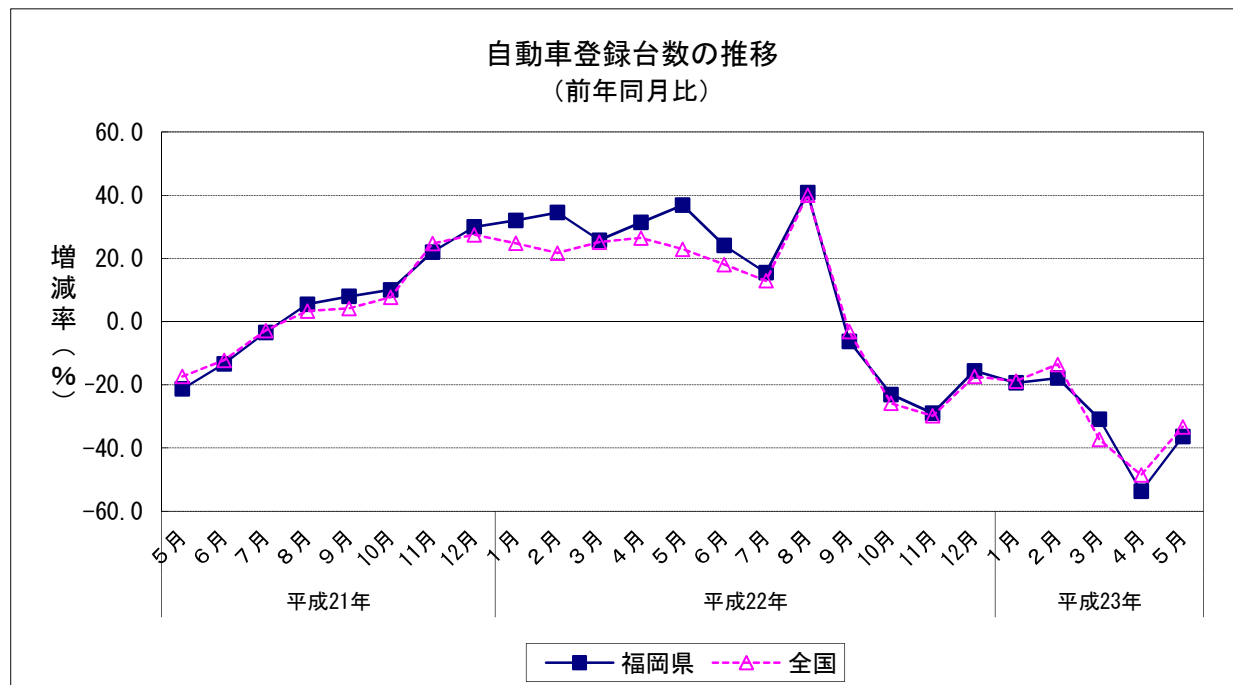
		新車登録台数	前年同期比
平成21年 (2009)	1～3月	40,125	▲ 22.7
	4～6月	30,134	▲ 18.7
	7～9月	41,862	3.1
	10～12月	39,304	20.0
	1～3月	52,219	30.1
平成22年 (2010)	4～6月	39,192	30.1
	7～9月	47,558	13.6
	10～12月	30,290	▲ 22.9
平成23年	1～3月	39,863	▲ 23.7

	新車登録台数	前年比
平成20年(2008)	162,342	▲ 3.5
平成21年(2009)	151,425	▲ 6.7
平成22年(2010)	169,259	11.8

資料出所：福岡県自動車販売店協会，福岡県軽自動車協会

※・2010年4月～2011年3月分を確報値へ修正

・pは速報値



消費

9 新車登録台数の内訳（2011年5月）

(1) 前年同月比

普通車： 8か月連続のマイナス

小型車： 9か月連続のマイナス

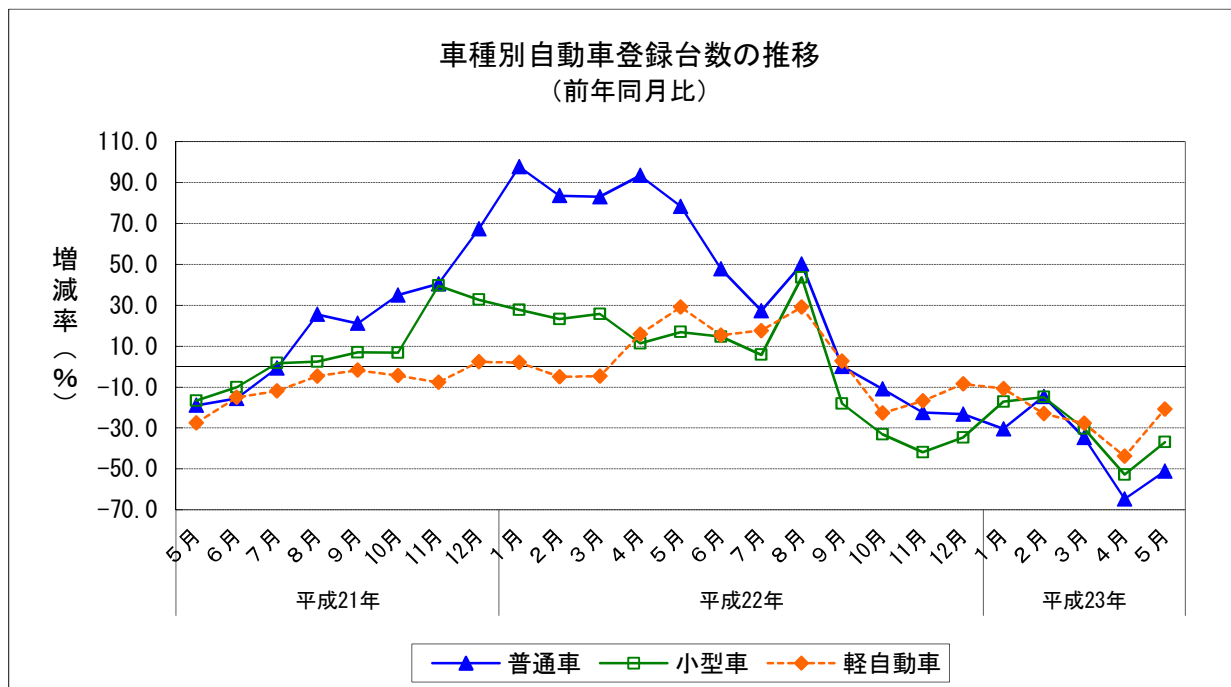
軽自動車： 8か月連続のマイナス

		普通車	前年同月比	小型車	前年同月比	軽自動車	前年同月比
平成22年 (2010)	5月	4,075	78.3	4,143	16.9	3,948	29.1
	6月	5,005	47.7	5,362	14.6	4,743	15.4
	7月	5,331	27.3	6,399	5.8	5,093	17.6
	8月	4,692	50.0	6,211	43.5	4,484	29.1
	9月	5,072	0.0	5,223	▲ 18.1	5,053	2.7
	10月	3,596	▲ 11.0	3,385	▲ 33.1	3,007	▲ 22.7
	11月	3,282	▲ 22.5	3,479	▲ 41.9	3,376	▲ 16.7
	12月	2,985	▲ 23.2	3,002	▲ 34.7	3,255	▲ 8.5
平成23年 (2011)	1月	3,029	▲ 30.4	3,669	▲ 17.1	3,932	▲ 10.7
	2月	4,429	▲ 14.7	4,809	▲ 14.9	4,974	▲ 23.0
	3月	4,592	▲ 34.7	5,459	▲ 30.3	4,970	▲ 27.7
	4月	1,383	▲ 64.7	1,892	▲ 52.8	2,241	▲ 43.8
	5月	1,992	▲ 51.1	2,613	▲ 36.9	p 3,130	▲ 20.7

資料出所：福岡県自動車販売店協会，福岡県軽自動車協会

※・2010年4月～2011年3月分を確報値へ修正

・pは速報値



消費

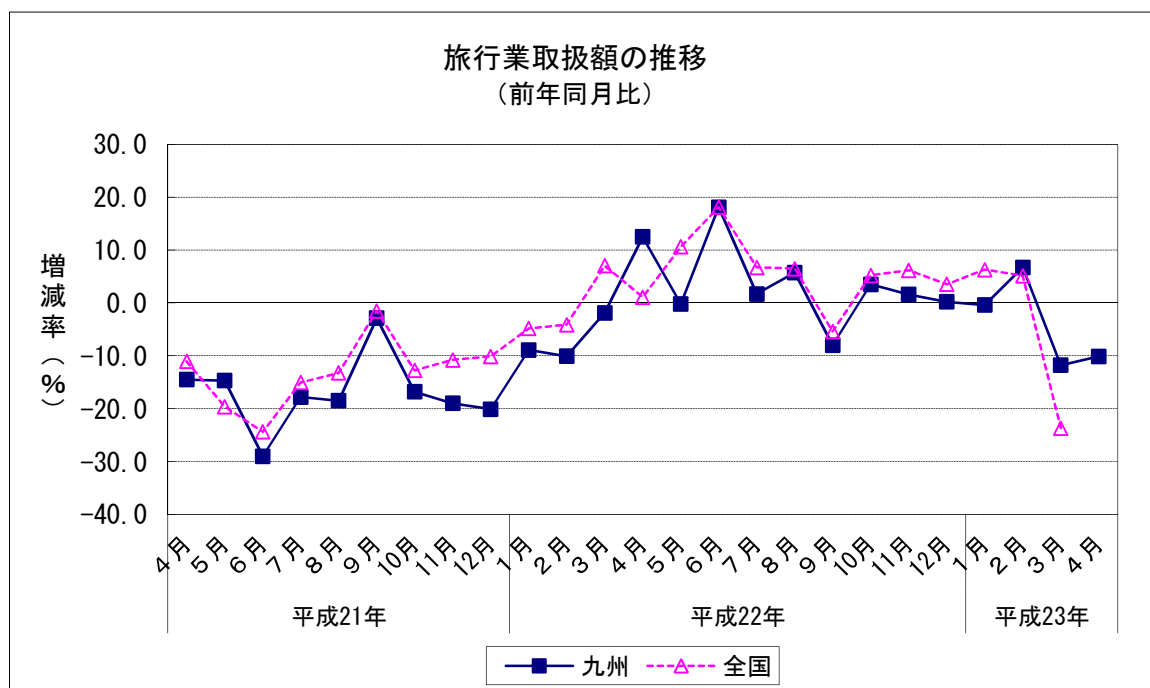
10 旅行業取扱額（2011年4月）（九州7県主要3社の合計）

（1）前年同月比：2か月連続のマイナス

		旅行業取扱額	前年同月比	国内旅行	前年同月比	海外旅行	前年同月比
平成22年 (2010)	4月	9,082	12.5	6,482	10.7	2,601	17.2
	5月	9,274	▲ 0.2	6,670	▲ 3.0	2,604	8.0
	6月	8,593	18.1	5,901	5.5	2,692	60.0
	7月	9,903	1.7	6,767	▲ 6.3	3,136	24.6
	8月	10,903	5.7	7,540	▲ 4.3	3,363	38.1
	9月	10,541	▲ 8.0	7,268	▲ 6.9	3,273	▲ 10.3
	10月	12,525	3.5	8,870	▲ 3.4	3,655	25.3
	11月	11,371	1.6	8,262	▲ 2.0	3,109	12.5
	12月	10,646	0.2	7,893	3.1	2,753	▲ 7.2
平成23年 (2011)	1月	9,459	▲ 0.4	7,478	▲ 2.6	1,980	8.7
	2月	9,646	6.7	7,120	3.3	2,526	17.4
	3月	9,578	▲ 11.8	6,686	▲ 18.5	2,892	9.2
	4月	8,163	▲ 10.1	5,642	▲ 13.0	2,522	▲ 3.0

資料出所：九州運輸局、観光庁「主要旅行業者の旅行取扱状況速報」

取扱額単位：百万円

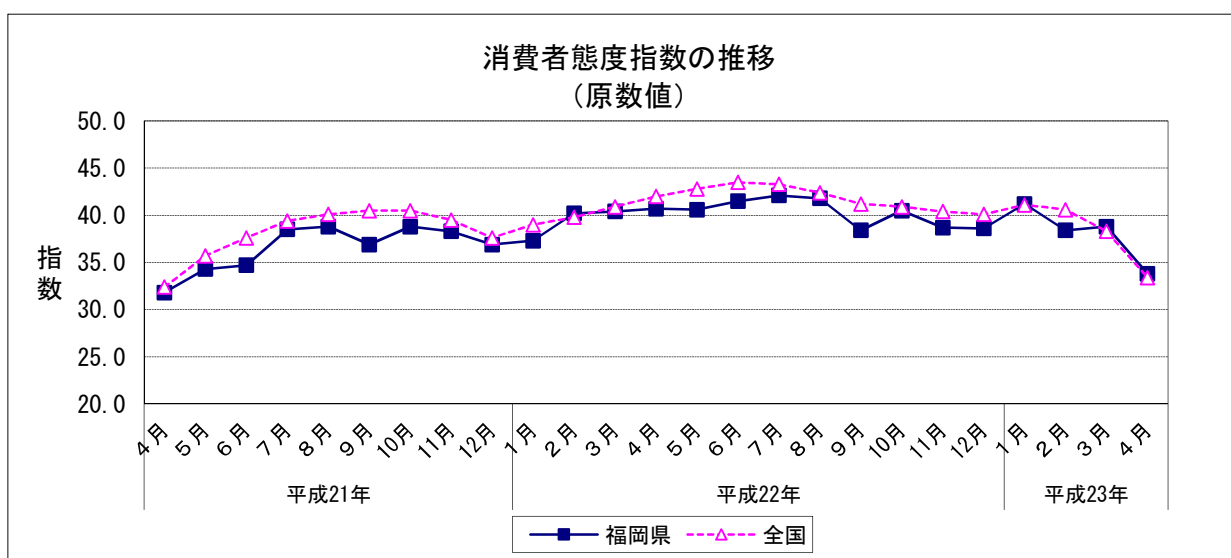


消費

11 消費者態度指数（2011年4月）

(1) 前月差：2か月ぶりのマイナス

		消費者態度指数	前月差	
平成22年 (2010)	4月	40.7	0.3	
	5月	40.6	▲ 0.1	
	6月	41.5	0.9	
	7月	42.1	0.6	
	8月	41.8	▲ 0.3	
	9月	38.4	▲ 3.4	
	10月	40.5	2.1	
	11月	38.7	▲ 1.8	
	12月	38.6	▲ 0.1	
	平成23年 (2011)	1月	41.2	2.6
		2月	38.4	▲ 2.8
		3月	38.8	0.4
4月		33.8	▲ 5.0	



資料出所：内閣府経済社会総合研究所「消費動向調査」

注1) 調査の概要

(1) 調査時期

毎月15日に実施

(2) 調査対象

全国の一般世帯のうち、外国人・学生・施設入居者世帯を除く約4,780万世帯から選定した4,704世帯
調査客体4,704世帯のうち、有効回答客体3,331世帯、有効回答率70.8%

(3) 消費者態度指数の作成方法

①「暮らし向き」、「収入の増え方」、「雇用環境」、「耐久消費財の買い時判断」の4項目について消費者の意識を調査する。

②各調査項目ごとに消費に及ぼす効果に応じて、5段階評価にそれぞれ点数を与え、次のようにして各調査項目ごとの消費者意識指標を算出する。

消費者意識指標・消費にプラスな回答区分「良くなる」に(+1)、「やや良くなる」に(+0.75)、中立な回答区分「変わらない」に(+0.5)、マイナスになる回答区分「やや悪くなる」に(+0.25)、「悪くなる」に(0)の評価を与え、これを各回答区分の構成比(%)に乘じ、合計したもの。

③これら4項目の消費者意識指標(原数値)を単純平均して消費者態度指数(原数値)を算出する。

注2) 福岡県の数値は、消費動向調査の結果を都道府県別に集計した値である。

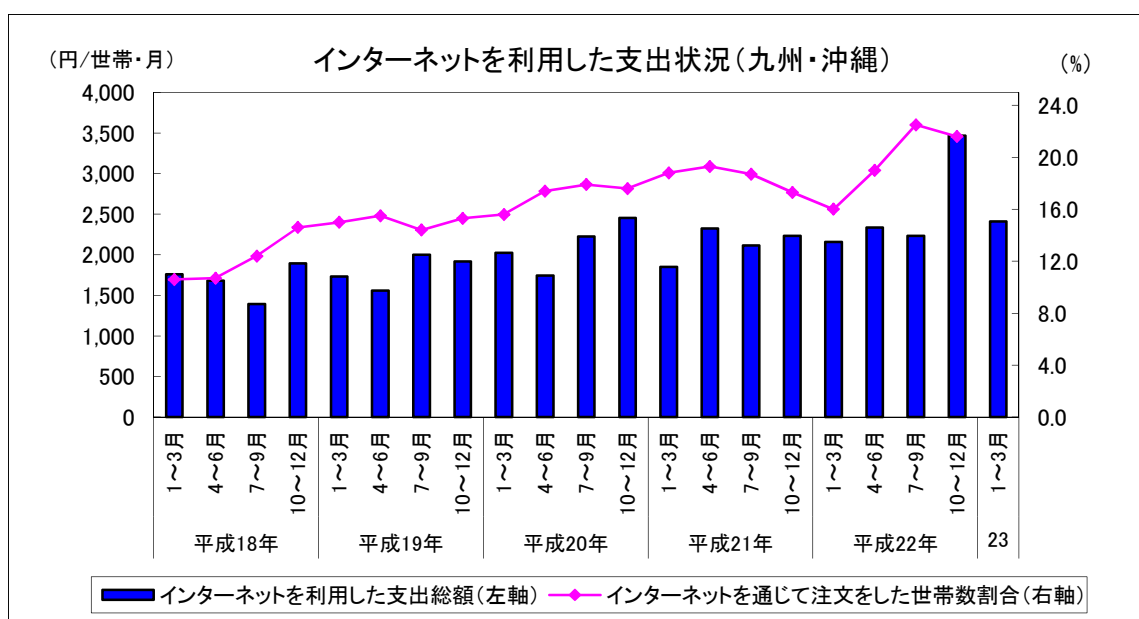
当県の値は標本規模も小さい(180)ことなどから、全国に比べ誤差が大きい。

消費

12 インターネットを利用した支出状況（九州・沖縄）（2011年1～3月期） （1）前年同期比：5期連続のプラス

		支出額	前年同期比
平成20年 (2008)	1～3月	2,024	16.9
	4～6月	1,745	11.9
	7～9月	2,225	11.3
	10～12月	2,454	27.9
平成21年 (2009)	1～3月	1,850	▲ 8.6
	4～6月	2,323	33.1
	7～9月	2,114	▲ 5.0
	10～12月	2,231	▲ 9.1
平成22年 (2010)	1～3月	2,156	16.5
	4～6月	2,334	0.5
	7～9月	2,231	5.5
	10～12月	3,466	55.4
平成23年	1～3月	2,409	11.7

資料出所：総務省「家計消費状況調査」
支出額：1ヶ月・1世帯あたり支出額



*平成23年1～3月の「インターネットを通じて注文した世帯数割合」に関しては、調査世帯の交替に伴う新しい世帯への調査の依頼を行わなかったため、調査が行われていない。