

県内経済の動向—平成23年1月—

概 要

福岡県の景気は、持ち直しの動きが足踏みしている。また、雇用など厳しい状況が続いている。

県内経済の先行きについては、足踏み状態が続いた後、海外経済や企業財務の改善などを背景に、緩やかに持ち直していくと見込まれる。なお、デフレの継続及び資源価格などの上昇による企業収益への影響や、円高の動向にも留意する必要がある。

企業部門	1 生産	生産は、駆け込み需要の反動により、このところ弱い動きとなっている。11月の鉱工業生産指数（総合）は、3か月ぶりに前月を上回った。																
	2 貿易	輸出、輸入ともに横ばいで推移している。																
	3 設備投資	22年度の設備投資は、前年度を上回る見込みとなっており、持ち直しの動きがみられる。																
	4 企業景況	企業の景況感は、政策効果の息切れなどにより、慎重さがみられるものの、先行きは改善する見通しとなっている。中小企業の景況感は、厳しい状況が続いている。																
	5 企業倒産	倒産件数は、緊急経済対策資金等の効果から低水準で推移している。																
家計部門	1 消費	消費は、全体として横ばいで推移している。 <table border="0"> <tr> <td>小売業販売額*</td> <td>11月</td> <td>前年同月比</td> <td>1.5%</td> </tr> <tr> <td>スーパー販売額</td> <td>11月</td> <td>同</td> <td>1.3%</td> </tr> <tr> <td>新車登録台数</td> <td>12月</td> <td>同</td> <td>▲15.6%</td> </tr> <tr> <td>旅行業取扱額</td> <td>11月</td> <td>同</td> <td>1.6%</td> </tr> </table> <p>*は全国値</p>	小売業販売額*	11月	前年同月比	1.5%	スーパー販売額	11月	同	1.3%	新車登録台数	12月	同	▲15.6%	旅行業取扱額	11月	同	1.6%
	小売業販売額*	11月	前年同月比	1.5%														
スーパー販売額	11月	同	1.3%															
新車登録台数	12月	同	▲15.6%															
旅行業取扱額	11月	同	1.6%															
2 雇用	雇用情勢は、依然として厳しい状況にある。有効求人倍率は、持ち直しの動きがみられるものの、低水準で推移している。																	
その他関係指標	1 住宅投資	新設住宅着工は、低水準で横ばいとなっている。																
	2 公共投資	公共工事請負額（年度累計）は、前年度を下回っている。																
	3 物価	消費者物価（生鮮食品を除く総合）は横ばいで推移している。企業物価は緩やかに上昇している。																
	4 金融	11月の金融機関の貸付金残高は、前年を上回った。																

参 考（平成23年1月25日現在で作成）

○ 株式相場（日経平均株価）は、このところ10,200～10,500円台で推移している。

（日経平均株価 平成23年1月25日現在 10,464.42円）
（直近6か月（平成22年8月～平成23年1月）の最安値 平成22年8月31日 8,824.06円）

○ 対米ドル円相場は、このところ82円台で推移している。

（対米ドル円相場 平成23年1月25日現在 82.40円）

○ 長期金利は、このところ1.2%台で推移している。

（新発10年国債利回り 平成23年1月25日現在 1.245%）

○ 原油価格は、上昇傾向にある。

原油価格（WT I） 平成23年1月25日現在 86.19ドル／バレル
（これまでの最高値 平成20年7月3日 145.29ドル／バレル）
（平成22年1月平均 78.40ドル／バレル）

原油価格（ドバイ） 平成23年1月25日現在 92.00ドル／バレル
（これまでの最高値 平成20年7月4日 140.60ドル／バレル）
（平成22年1月平均 76.77ドル／バレル）

○ 米国株価 NYダウ 平成23年1月25日現在 11,977.19ドル

ナスダック総合指数 平成23年1月25日現在 2,719.25
（71年2月5日株価=100）

注） 景気動向の判断に用いている主要経済指標については、指標毎に調査・集計時点（月）が異なるため、複数の資料を比較して利用される際には、ご注意ください。

本資料における前月比、前年同月比、前年比及び前期比は、それぞれ前月、前年同月等に対する増減比を表す。「▲」は、マイナスを表す。

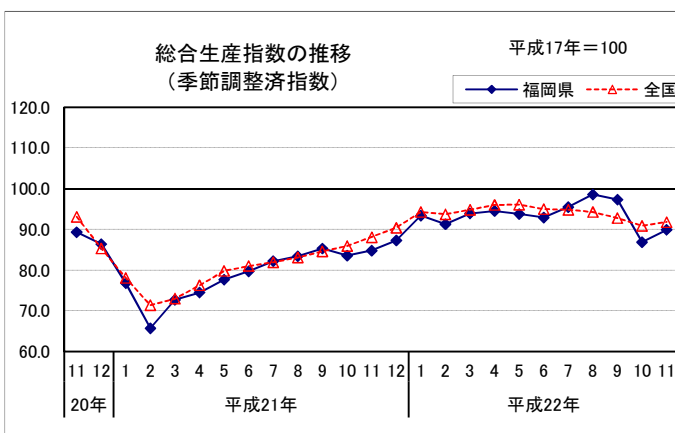
主要経済指標

企業部門

(1) 鉱工業総合生産指数（生産関連）

(平成17年=100, %)

		指数	前月比	指数 (四半期)	前期比		
平成21年 (2009)	11月	84.8	1.4	85.2	1.9		
	12月	87.3	2.9				
平成22年 (2010)	1月	93.4	7.0			92.9	9.0
	2月	91.3	▲ 2.2				
	3月	93.9	2.8				
	4月	94.5	0.6				
	5月	93.8	▲ 0.7				
	6月	92.9	▲ 1.0	93.7	0.9		
	7月	95.5	2.8				
	8月	98.6	3.2				
	9月	97.3	▲ 1.3	97.1	3.6		
	10月	86.9	▲ 10.7				
	11月	89.9	3.5				



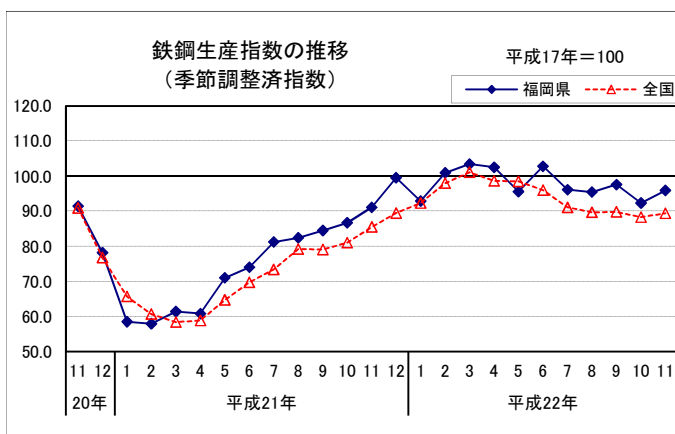
資料出所：福岡県調査統計課「鉱工業指数」

注)平成21年の指数は年間補正後の数値(確定値)(以下、生産関連(6)まで同様)

(2) 鉄鋼業（生産関連）

(平成17年=100, %)

		指数	前月比	指数 (四半期)	前期比		
平成21年 (2009)	11月	91.1	5.1	92.4	11.7		
	12月	99.5	9.2				
平成22年 (2010)	1月	92.9	▲ 6.6			99.1	7.3
	2月	100.9	8.6				
	3月	103.4	2.5				
	4月	102.5	▲ 0.9				
	5月	95.6	▲ 6.7				
	6月	102.8	7.5	100.3	1.2		
	7月	96.1	▲ 6.5				
	8月	95.4	▲ 0.7				
	9月	97.6	2.3	96.4	▲ 3.9		
	10月	92.3	▲ 5.4				
	11月	95.9	3.9				

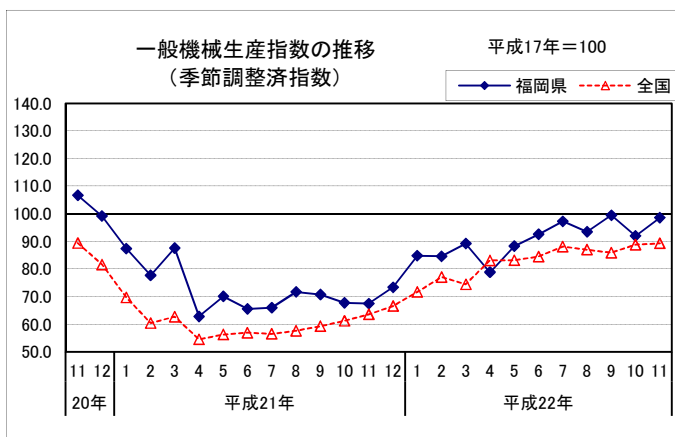


資料出所：福岡県調査統計課「鉱工業指数」

(3) 一般機械工業（生産関連）

(平成17年=100, %)

		指数	前月比	指数 (四半期)	前期比		
平成21年 (2009)	11月	67.5	▲ 0.3	69.5	0.0		
	12月	73.4	8.7				
平成22年 (2010)	1月	84.8	15.5			86.2	24.0
	2月	84.6	▲ 0.2				
	3月	89.2	5.4				
	4月	78.8	▲ 11.7				
	5月	88.3	12.1				
	6月	92.6	4.9	86.6	0.5		
	7月	97.3	5.1				
	8月	93.5	▲ 3.9				
	9月	99.5	6.4	96.8	11.8		
	10月	92.0	▲ 7.5				
	11月	98.6	7.2				

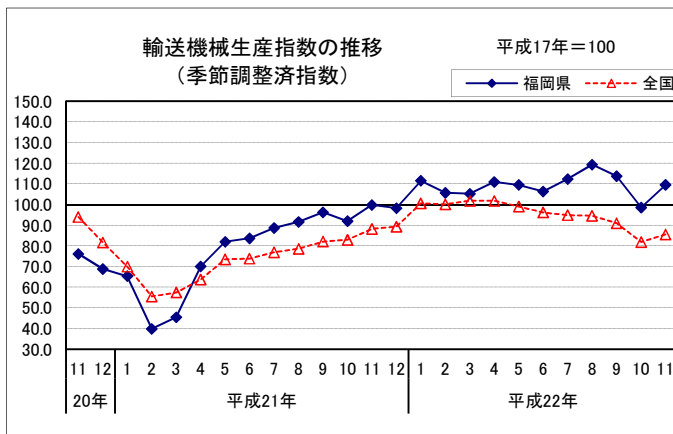


資料出所：福岡県調査統計課「鉱工業指数」

(4) 輸送機械工業（生産関連）

（平成17年=100, %）

		指数	前月比	指数 (四半期)	前期比
平成21年 (2009)	11月	99.8	8.5	96.7	4.9
	12月	98.3	▲ 1.5		
平成22年 (2010)	1月	111.5	13.4	107.5	11.2
	2月	105.7	▲ 5.2		
	3月	105.2	▲ 0.5		
	4月	111.0	5.5	109.0	1.4
	5月	109.5	▲ 1.4		
	6月	106.4	▲ 2.8		
	7月	112.4	5.6		
	8月	119.3	6.1	115.2	5.7
	9月	113.8	▲ 4.6		
	10月	98.6	▲ 13.4		
	11月	109.5	11.1		

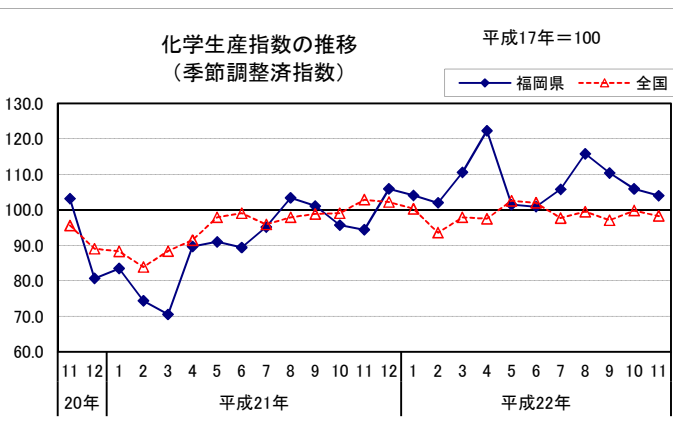


資料出所：福岡県調査統計課「鉱工業指数」

(5) 化学工業（生産関連）

（平成17年=100, %）

		指数	前月比	指数 (四半期)	前期比
平成21年 (2009)	11月	94.4	▲ 1.4	98.7	▲ 1.2
	12月	105.9	12.2		
平成22年 (2010)	1月	104.1	▲ 1.7	105.6	7.0
	2月	102.0	▲ 2.0		
	3月	110.6	8.4		
	4月	122.3	10.6	108.2	2.5
	5月	101.5	▲ 17.0		
	6月	100.9	▲ 0.6		
	7月	105.8	4.9		
	8月	115.8	9.5	110.7	2.3
	9月	110.4	▲ 4.7		
	10月	105.9	▲ 4.1		
	11月	104.0	▲ 1.8		

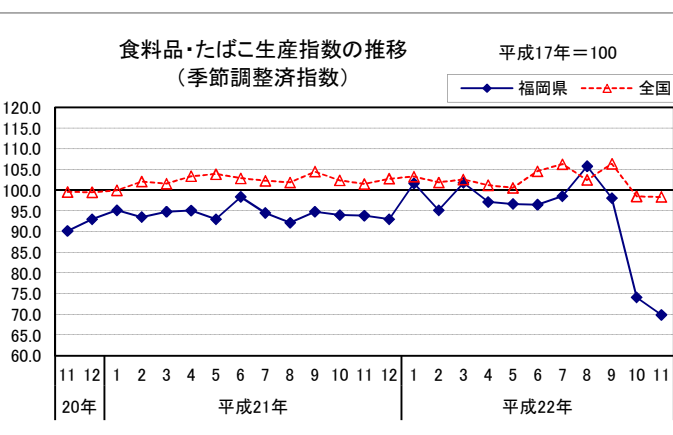


資料出所：福岡県調査統計課「鉱工業指数」

(6) 食料品・たばこ工業（生産関連）

（平成17年=100, %）

		指数	前月比	指数 (四半期)	前期比
平成21年 (2009)	11月	93.9	▲ 0.1	93.6	▲ 0.2
	12月	93.0	▲ 1.0		
平成22年 (2010)	1月	101.7	9.4	99.6	6.4
	2月	95.2	▲ 6.4		
	3月	101.8	6.9		
	4月	97.2	▲ 4.5	96.8	▲ 2.8
	5月	96.7	▲ 0.5		
	6月	96.5	▲ 0.2		
	7月	98.6	2.2		
	8月	105.8	7.3	100.8	4.1
	9月	98.1	▲ 7.3		
	10月	74.1	▲ 24.5		
	11月	69.9	▲ 5.7		

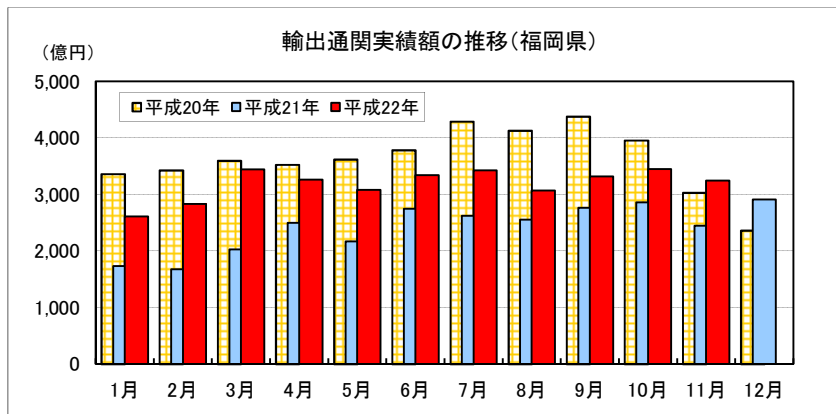


資料出所：福岡県調査統計課「鉱工業指数」

(7-1) 輸出通関実績額 (貿易関連)

(単位: 百万円, %)

		実績額	前年同月比
平成21年 (2009)	11月	244,626	▲ 19.2
	12月	290,681	23.1
平成22年 (2010)	1月	261,151	51.0
	2月	283,067	69.1
	3月	344,042	69.8
	4月	325,834	30.4
	5月	307,732	42.1
	6月	334,163	21.8
	7月	342,410	30.8
	8月	306,894	20.1
	9月	331,383	20.0
	10月	344,406	20.4
	11月	324,117	32.5



資料出所: 門司税関、長崎税関「貿易統計」

平成20年計 4兆3430億円 (前年比 +8.4%)

平成21年計 2兆8985億円 (前年比 ▲33.3%)

(7-2) 地域別輸出通関実績額 (貿易関連)

(単位: 百万円, %)

		アジア						北米		西欧			
				中国		韓国		台湾					
		実績額	前年同月比	実績額	前年同月比	実績額	前年同月比	実績額	前年同月比	実績額	前年同月比		
平成21年 (2009)	11月	162,436	▲ 10.1	63,390	▲ 21.7	31,690	▲ 3.4	19,138	▲ 5.7	36,421	▲ 20.2	14,232	▲ 46.8
	12月	176,254	22.5	67,532	17.5	34,501	9.8	21,451	39.5	49,732	30.1	20,607	▲ 2.5
平成22年 (2010)	1月	162,678	72.0	60,289	80.8	33,253	48.3	22,476	68.1	37,705	49.5	18,814	8.3
	2月	172,468	62.3	62,126	63.2	38,847	83.8	23,148	80.7	51,070	111.1	20,002	37.0
	3月	219,178	58.1	78,838	39.0	52,640	79.5	23,538	21.3	43,821	58.8	20,525	81.3
	4月	206,406	22.1	75,517	33.1	49,578	30.4	26,287	13.0	50,366	76.6	22,038	44.0
	5月	185,514	22.2	65,269	13.3	38,488	26.4	22,757	23.1	47,771	71.4	21,750	48.9
	6月	190,776	6.7	70,066	▲ 8.9	35,036	13.5	26,612	24.8	63,075	46.7	23,648	49.0
	7月	209,104	19.2	80,752	12.3	41,187	13.2	23,706	28.1	61,006	42.2	19,520	35.8
	8月	201,271	14.9	81,593	16.3	47,675	37.3	21,731	22.5	40,143	▲ 3.7	20,555	44.1
	9月	194,887	4.2	78,367	▲ 1.6	45,073	19.2	21,648	16.3	65,280	53.3	22,722	48.7
	10月	202,963	10.9	89,969	19.8	39,348	5.6	22,967	28.4	65,059	38.6	22,548	25.3
	11月	195,316	20.2	77,610	22.4	39,514	24.7	19,654	2.7	64,539	77.2	22,091	55.2

資料出所: 門司税関、長崎税関「貿易統計」

(7-3) 品目別輸出通関実績額 (貿易関連)

(単位: 百万円, %)

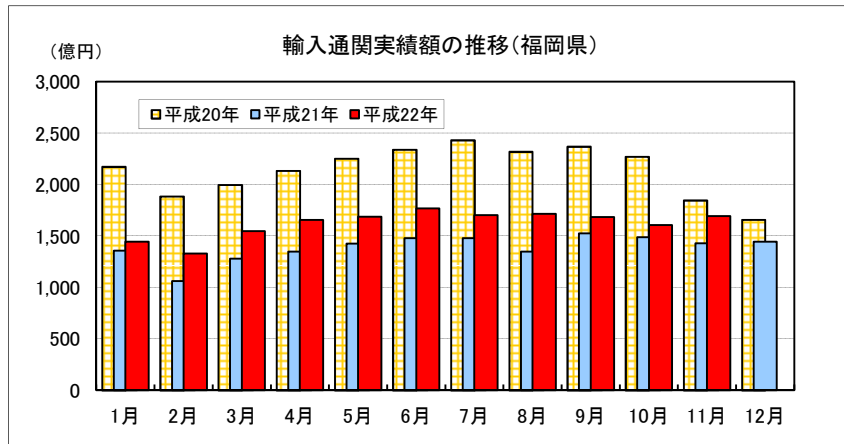
		電気機器				自動車等		一般機械		鉄鋼		精密機器類	
				半導体等電子部品									
		実績額	前年同月比	実績額	前年同月比	実績額	前年同月比	実績額	前年同月比	実績額	前年同月比	実績額	前年同月比
平成21年 (2009)	11月	46,481	▲ 27.8	27,130	▲ 27.6	54,727	▲ 7.5	26,990	▲ 36.0	21,079	▲ 18.2	6,858	8.1
	12月	48,180	▲ 7.0	26,195	▲ 17.8	70,694	98.7	34,014	▲ 12.1	25,213	10.3	9,185	76.7
平成22年 (2010)	1月	47,076	38.0	25,801	42.7	52,643	182.8	28,474	8.6	23,336	36.4	8,999	105.2
	2月	47,942	39.9	23,681	53.3	70,372	302.3	39,760	94.5	23,781	37.7	7,703	24.4
	3月	54,198	35.9	27,151	25.0	79,997	217.7	50,968	28.8	27,034	28.9	9,446	51.0
	4月	54,788	▲ 13.6	29,588	▲ 20.2	68,130	83.6	56,754	78.2	26,143	85.5	10,326	▲ 26.6
	5月	48,798	▲ 8.6	25,383	▲ 25.3	66,806	113.7	41,986	75.1	27,544	68.9	9,420	7.4
	6月	52,747	▲ 10.3	27,079	▲ 29.0	95,438	76.2	39,878	44.4	30,512	35.1	8,351	14.4
	7月	62,784	3.4	35,523	▲ 6.7	88,560	70.9	41,463	69.7	24,710	10.9	10,449	24.1
	8月	57,416	5.1	35,979	2.3	69,798	47.1	50,889	112.0	26,107	8.8	9,976	▲ 4.4
	9月	54,842	▲ 12.6	32,627	▲ 19.2	96,851	62.2	42,528	55.5	29,035	41.4	9,809	8.6
	10月	62,715	7.8	34,420	0.1	95,210	50.5	45,754	61.4	22,891	4.9	8,458	13.6
	11月	49,052	5.5	28,122	3.7	104,054	90.1	34,029	26.1	24,291	15.2	8,492	23.8

資料出所: 門司税関、長崎税関「貿易統計」

(8-1) 輸入通関実績額 (貿易関連)

(単位: 百万円, %)

		実績額	前年同月比
平成21年 (2009)	11月	142,985	▲ 22.6
	12月	144,361	▲ 12.9
平成22年 (2010)	1月	144,330	6.3
	2月	132,980	25.3
	3月	154,668	20.9
	4月	165,702	22.9
	5月	168,750	18.2
	6月	176,903	19.7
	7月	170,157	15.2
	8月	171,485	27.3
	9月	168,588	10.6
	10月	160,717	8.0
	11月	169,283	18.4



資料出所: 門司税関、長崎税関「貿易統計」

平成20年計 2兆5673億円 (前年比 +2.2%)
平成21年計 1兆6665億円 (前年比 ▲35.1%)

(8-2) 地域別輸入通関実績額 (貿易関連)

(単位: 百万円, %)

		アジア						北米		西欧			
		中国		韓国		台湾		実績額	前年同月比	実績額	前年同月比		
		実績額	前年同月比	実績額	前年同月比	実績額	前年同月比						
平成21年 (2009)	11月	113,326	▲ 16.5	45,199	▲ 25.5	17,956	▲ 15.6	14,269	27.6	12,044	▲ 23.8	6,069	▲ 41.5
	12月	109,914	▲ 5.4	49,109	▲ 4.4	13,300	▲ 9.7	11,622	25.7	13,428	▲ 4.5	7,447	▲ 18.0
平成22年 (2010)	1月	105,087	10.6	43,594	▲ 1.5	12,489	4.6	10,484	57.7	13,451	13.7	8,429	▲ 16.0
	2月	104,264	52.0	39,686	44.8	14,062	29.5	9,574	58.1	10,357	8.2	5,994	▲ 1.6
	3月	115,416	22.5	46,500	10.0	15,986	49.9	10,108	30.0	13,534	0.7	7,663	3.6
	4月	118,888	21.4	50,144	8.1	17,504	53.5	9,651	▲ 5.2	14,108	▲ 11.5	6,070	▲ 9.2
	5月	117,932	20.6	51,243	28.2	16,723	▲ 6.5	10,402	▲ 13.3	18,032	15.7	6,885	▲ 14.5
	6月	127,906	21.8	53,582	28.0	20,387	15.3	10,369	▲ 13.6	18,520	21.5	6,919	▲ 11.3
	7月	127,539	23.8	53,182	19.3	17,976	3.9	11,109	▲ 1.6	13,557	▲ 3.7	7,366	▲ 7.3
	8月	125,336	24.2	49,273	22.8	16,309	▲ 15.4	11,914	23.9	13,634	21.7	9,212	41.9
	9月	126,463	8.6	54,925	20.5	17,536	▲ 13.0	11,555	▲ 16.4	11,820	3.4	7,363	15.4
	10月	117,578	7.6	49,691	9.6	19,700	▲ 2.0	9,397	▲ 16.0	10,960	▲ 9.6	7,394	▲ 0.2
	11月	126,906	12.0	57,191	26.5	18,814	4.8	11,092	▲ 22.3	11,044	▲ 8.3	8,038	32.4

資料出所: 門司税関、長崎税関「貿易統計」

(8-3) 品目別輸入通関実績額 (貿易関連)

(単位: 百万円, %)

		電気機器		半導体等電子部品		食料品及び動物		一般機械		液化天然ガス		石炭	
		実績額	前年同月比	実績額	前年同月比	実績額	前年同月比	実績額	前年同月比	実績額	前年同月比	実績額	前年同月比
		平成21年 (2009)	11月	30,875	▲ 18.3	12,683	▲ 17.7	16,230	▲ 28.5	8,900	▲ 27.5	5,569	▲ 23.6
12月	27,686		11.5	10,712	46.5	18,727	▲ 18.8	8,973	▲ 23.1	7,402	3.2	5,940	▲ 63.3
平成22年 (2010)	1月	27,524	48.1	11,756	125.1	21,036	15.2	9,306	▲ 7.3	8,773	▲ 11.9	4,226	▲ 35.6
	2月	24,850	50.8	9,342	62.3	19,368	17.9	9,104	11.9	8,011	▲ 10.9	3,278	▲ 52.4
	3月	30,385	51.4	12,277	117.2	19,080	▲ 6.6	10,781	4.9	9,719	56.4	4,538	▲ 30.1
	4月	28,181	9.7	10,945	19.6	27,019	9.5	9,727	2.4	6,612	42.8	9,544	65.7
	5月	30,719	▲ 9.7	13,521	▲ 27.4	23,947	1.3	11,886	2.6	9,983	17.4	11,040	41.3
	6月	33,181	▲ 6.7	12,981	▲ 26.8	23,689	1.8	13,017	32.3	5,972	▲ 24.7	13,308	128.9
	7月	33,011	2.6	14,196	▲ 13.9	20,302	10.0	13,167	14.8	7,998	9.2	10,378	59.1
	8月	33,421	▲ 1.3	14,473	▲ 17.6	20,994	30.1	10,091	25.6	8,799	29.4	13,569	213.7
	9月	34,436	▲ 2.8	13,511	▲ 22.7	17,971	10.2	12,856	49.8	7,668	▲ 28.7	8,764	50.9
	10月	28,706	▲ 16.2	10,317	▲ 36.4	18,392	2.3	11,198	37.2	5,504	▲ 10.4	9,586	63.4
	11月	36,305	17.6	12,400	▲ 2.2	19,292	18.9	11,461	28.8	8,522	53.0	5,882	88.8

資料出所: 門司税関、長崎税関「貿易統計」

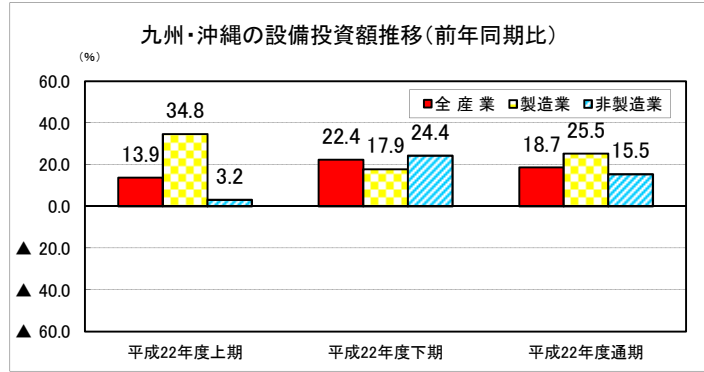
(9) 企業の設備投資動向(設備投資関連)

(前年同期比、単位：%)

	九州・沖縄の設備投資額推移(前年同期比)		
	全産業	製造業	非製造業
平成22年度上期	13.9	34.8	3.2
平成22年度下期	22.4	17.9	24.4
平成22年度通期	18.7	25.5	15.5

資料出所：日本銀行 福岡支店「九州企業短期経済観測調査」

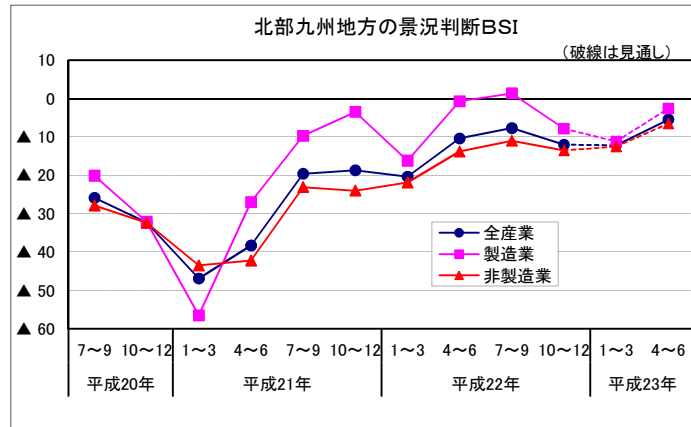
回答期間：平成22年11月11日～12月14日



(10) 企業景況判断(北部九州)

(前期比、単位:%ポイント)

法人企業景気予測調査		景況判断BSI		
		全産業	業種別	
			製造業	非製造業
平成21年	4~6月	▲ 38.3	▲ 27.0	▲ 42.2
	7~9月	▲ 19.6	▲ 9.7	▲ 23.1
	10~12月	▲ 18.7	▲ 3.5	▲ 24.0
平成22年	1~3月	▲ 20.4	▲ 16.2	▲ 21.9
	4~6月	▲ 10.4	▲ 0.7	▲ 13.8
	7~9月	▲ 7.7	▲ 1.3	▲ 11.0
	10~12月	▲ 12.0	▲ 7.9	▲ 13.5
平成23年	1~3月	▲ 12.2	▲ 11.2	▲ 12.5
	4~6月	▲ 5.5	▲ 2.6	▲ 6.5



資料出所：財務省 福岡財務支局「法人企業景気予測調査」

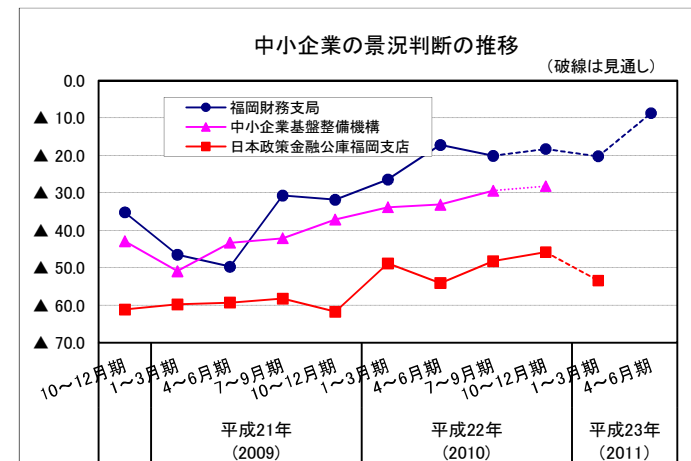
調査時点：平成22年11月15日

※破線は見通し

(11) 中小企業景況判断

(前期比、単位:%ポイント)

		財務省 福岡財務 支局	中小企業 基盤整備 機構	日本政策 金融公庫 福岡支店
平成20年	10~12月期	▲ 35.2	▲ 42.9	▲ 61.1
平成21年 (2009)	1~3月期	▲ 46.5	▲ 50.9	▲ 59.8
	4~6月期	▲ 49.7	▲ 43.3	▲ 59.3
	7~9月期	▲ 30.7	▲ 42.1	▲ 58.2
	10~12月期	▲ 31.8	▲ 37.1	▲ 61.7
平成22年 (2010)	1~3月期	▲ 26.4	▲ 33.8	▲ 48.8
	4~6月期	▲ 17.2	▲ 33.1	▲ 54.1
	7~9月期	▲ 20.1	▲ 29.4	▲ 48.2
	10~12月期	見通し ▲ 18.3	▲ 28.2	▲ 45.8
平成23年 (2011)	1~3月期	▲ 20.2		▲ 53.4
	4~6月期	▲ 8.7		



資料出所：財務省福岡財務支局「法人企業景気予測調査」 調査時点：平成22年11月15日

中小企業基盤整備機構「中小企業景況調査」 調査時点：平成22年11月15日

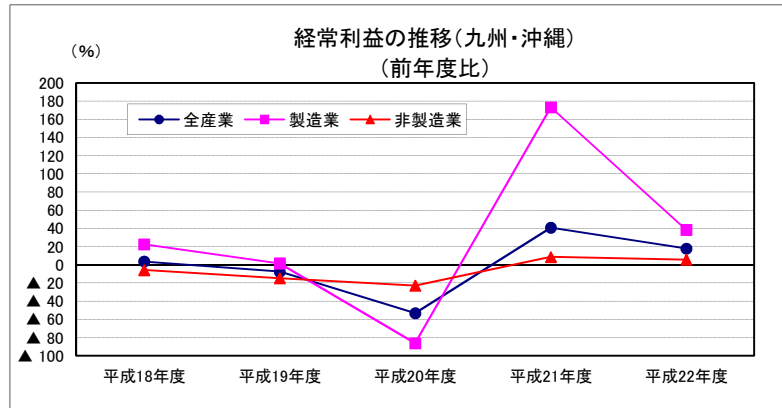
日本政策金融公庫福岡支店「福岡県中小企業動向調査(小企業編)」 調査時点：平成22年12月中旬

(12) 企業収益（九州・沖縄）

経常利益（九州・沖縄）（前年度比、%）

	全産業	製造業	非製造業
平成18年度	3.7	22.5	▲ 5.7
平成19年度	▲ 7.5	1.5	▲ 14.7
平成20年度	▲ 53.1	▲ 86.3	▲ 22.8
平成21年度	40.8	173.2	8.7
(電力・ガスを除く)	42.3	…	2.0
平成22年度	18.0	38.4	5.6
(電力・ガスを除く)	22.9	…	10.1

資料出所：日本銀行福岡支店
九州・沖縄「企業短期経済観測調査」
回答期間：平成22年11月11日～12月24日

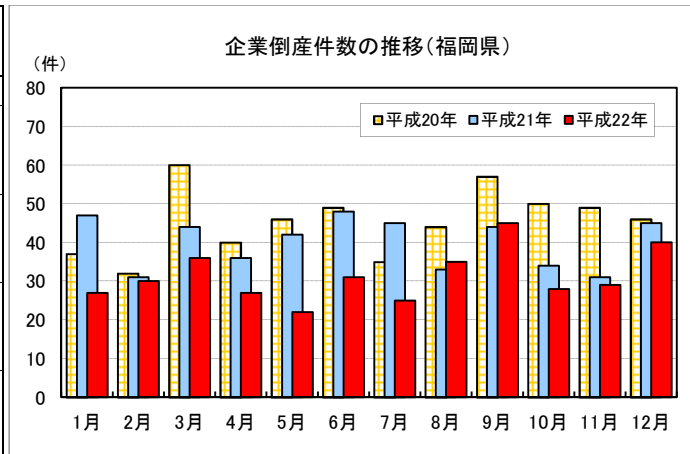


(13) 倒産件数（企業倒産関連）

(単位：件、%)

		件数	前年同月比	件数(四半期)	前年同期比		
平成21年	12月	45	▲ 2.2	110.0	▲ 24.1		
平成22年 (2010)	1月	27	▲ 42.6	93	▲ 23.8		
	2月	30	▲ 3.2				
	3月	36	▲ 18.2				
	4月	27	▲ 25.0				
	5月	22	▲ 47.6				
	6月	31	▲ 35.4			80	▲ 36.5
	7月	25	▲ 44.4				
	8月	35	6.1				
	9月	45	2.3	105	▲ 13.9		
	10月	28	▲ 17.6				
	11月	29	▲ 6.5				
		12月	40	▲ 11.1	97	▲ 11.8	

資料出所：東京商工リサーチ
「九州・沖縄地区企業整理倒産状況(負債1,000万円以上)」



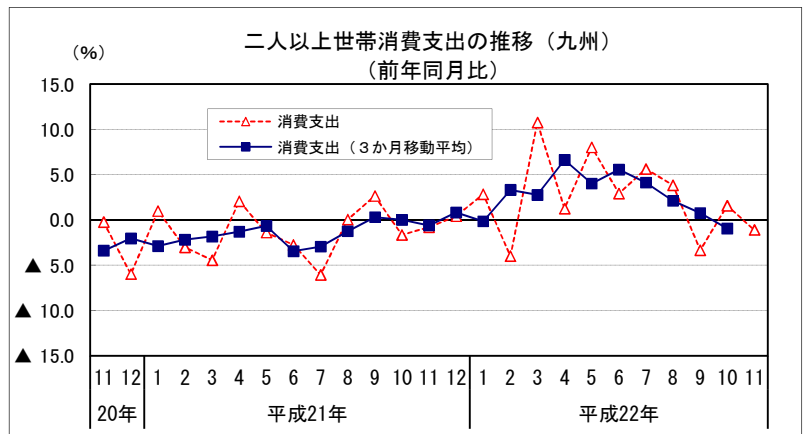
平成20年計 545件 (前年比 +8.1%)
平成21年計 480件 (前年比 ▲11.9%)
平成22年計 375件 (前年比 ▲21.9%)

家計部門

(1) 二人以上世帯消費支出（九州）（消費関連）

（単位：円、％）

		消費支出額	前年同月比	前年同月比 (3か月移動平均)
平成21年 (2009)	11月	238,946	▲ 0.8	▲ 0.6
	12月	285,960	0.4	0.8
平成22年 (2010)	1月	257,461	2.8	▲ 0.1
	2月	224,604	▲ 4.0	3.3
	3月	271,380	10.8	2.8
	4月	253,107	1.3	6.6
	5月	255,676	8.0	4.0
	6月	233,416	2.9	5.6
	7月	251,307	5.6	4.1
	8月	262,557	3.8	2.1
	9月	226,366	▲ 3.3	0.8
	10月	240,638	1.6	▲ 0.9
	11月	236,352	▲ 1.1	...



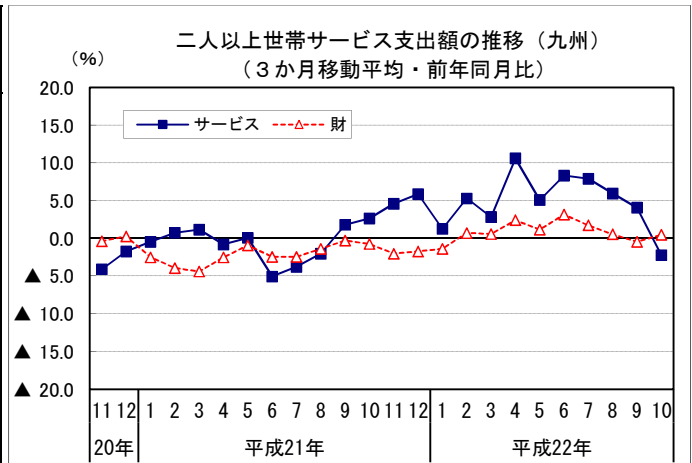
資料出所：総務省「家計調査」

※自動車等購入等を除く

(2) 二人以上世帯サービス支出額（九州）（消費関連）

（単位：円、％）

		サービス支出		財支出	
		3か月移動平均 前年同月比	3か月移動平均 前年同月比	3か月移動平均 前年同月比	3か月移動平均 前年同月比
平成21年 (2009)	11月	93,376	4.6	122,731	▲ 2.0
	12月	98,430	5.9	156,312	▲ 1.7
平成22年 (2010)	1月	90,117	1.3	125,526	▲ 1.4
	2月	85,041	5.3	115,131	0.7
	3月	105,979	2.8	133,702	0.6
	4月	96,229	10.6	124,449	2.4
	5月	102,071	5.1	128,266	1.2
	6月	87,215	8.3	120,618	3.2
	7月	92,012	7.9	133,473	1.7
	8月	103,306	5.9	131,069	0.5
	9月	89,089	4.1	117,975	▲ 0.5
	10月	90,713	▲ 2.2	125,703	0.5
	11月	88,963	...	125,970	...



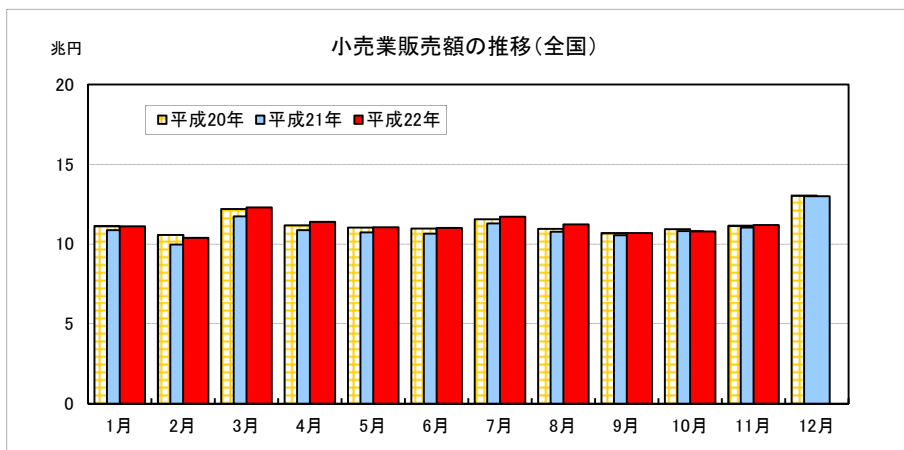
資料出所：総務省「家計調査」

※前表の消費支出額（除く自動車等購入等）から「こづかい（使途不明）」と「交際費」を除いたものをサービス支出と財支出とに分類したものである。

(3) 小売業販売額（全国）（消費関連）

（単位：10億円、％）

		販売額	前年同月比
平成21年 (2009)	11月	11,030	▲ 1.1
	12月	13,011	▲ 0.2
平成22年 (2010)	1月	11,124	2.3
	2月	10,397	4.2
	3月	12,294	4.7
	4月	11,401	4.9
	5月	11,057	2.9
	6月	11,012	3.3
	7月	11,720	3.8
	8月	11,236	4.3
	9月	10,695	1.4
	10月	10,802	▲ 0.2
	11月	11,194	1.5



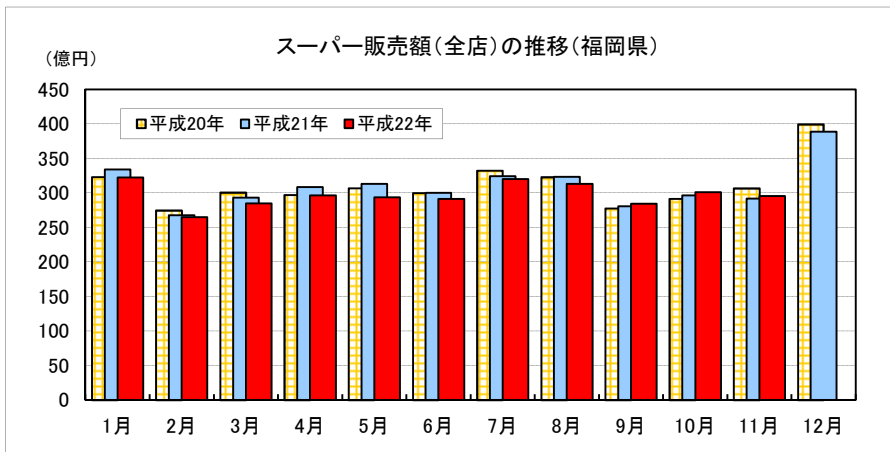
資料出所：経済産業省「商業販売統計」

(4) スーパー販売額（消費関連）

(単位：百万円, %)

		販売額 (全店)	前年 同月比 (全店)
平成21年 (2009)	11月	29,193	▲ 4.8
	12月	38,858	▲ 2.7
平成22年 (2010)	1月	32,252	▲ 3.5
	2月	26,518	▲ 1.0
	3月	28,501	▲ 2.8
	4月	29,649	▲ 3.8
	5月	29,387	▲ 6.1
	6月	29,151	▲ 2.8
	7月	32,026	▲ 1.2
	8月	31,310	▲ 3.2
	9月	28,462	1.4
	10月	30,115	1.6
	11月	29,570	1.3

資料出所：経済産業省「商業販売統計」

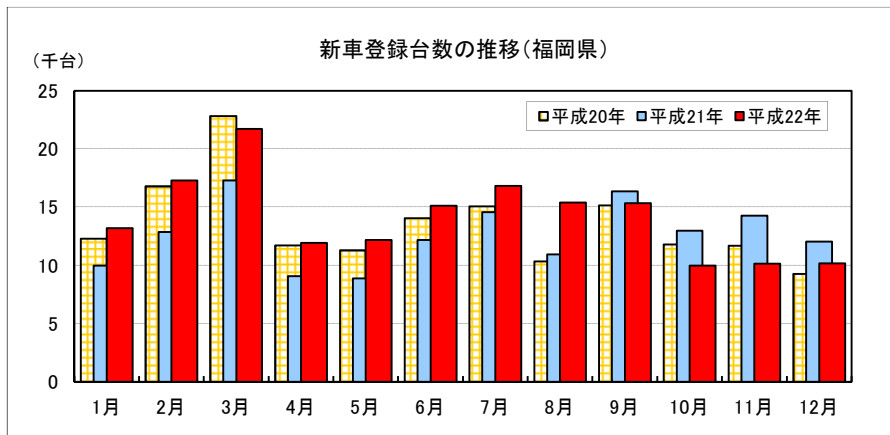


(5) 新車登録台数（消費関連）

(単位：台, %)

		台数	前年 同月比
平成21年	12月	12,042	30.0
	1月	13,188	32.1
平成22年 (2010)	2月	17,302	34.5
	3月	21,729	25.8
	4月	11,916	31.4
	5月	12,166	36.9
	6月	15,110	24.1
	7月	16,823	15.5
	8月	15,387	40.8
	9月	15,348	▲ 6.2
	10月	9,988	▲ 23.1
	11月	10,137	▲ 29.0
	12月	10,165	▲ 15.6

資料出所：福岡県自動車販売店協会、福岡県軽自動車協会

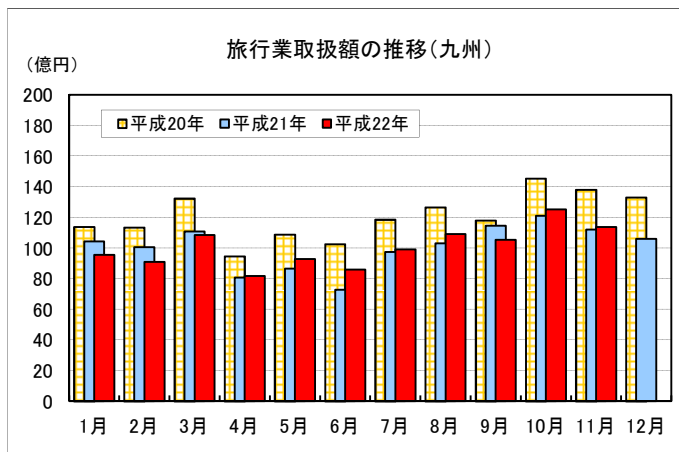


(6) 旅行業取扱額（九州）（消費関連）

(単位：百万円, %)

		旅行業 取扱額 (総額)	前年 同月比 (総額)	前年 同月比 (国内)	前年 同月比 (海外)
平成21年 (2009)	11月	11,198	▲ 18.9	▲ 14.3	▲ 30.4
	12月	10,595	▲ 20.3	▲ 19.5	▲ 22.2
平成22年 (2010)	1月	9,549	▲ 8.4	▲ 6.6	▲ 15.5
	2月	9,088	▲ 9.7	▲ 4.9	▲ 22.1
	3月	10,856	▲ 1.9	2.6	▲ 13.7
	4月	8,165	1.1	▲ 1.7	8.4
	5月	9,274	▲ 0.2	▲ 3.0	8.0
	6月	8,593	18.1	5.5	60.0
	7月	9,903	1.7	▲ 6.3	24.6
	8月	10,903	5.7	▲ 4.3	38.1
	9月	10,541	▲ 8.0	▲ 6.9	▲ 10.3
	10月	12,525	3.5	▲ 3.4	25.3
	11月	11,371	1.6	▲ 2.0	12.5

資料出所：九州運輸局、国土交通省「国土交通月例経済」

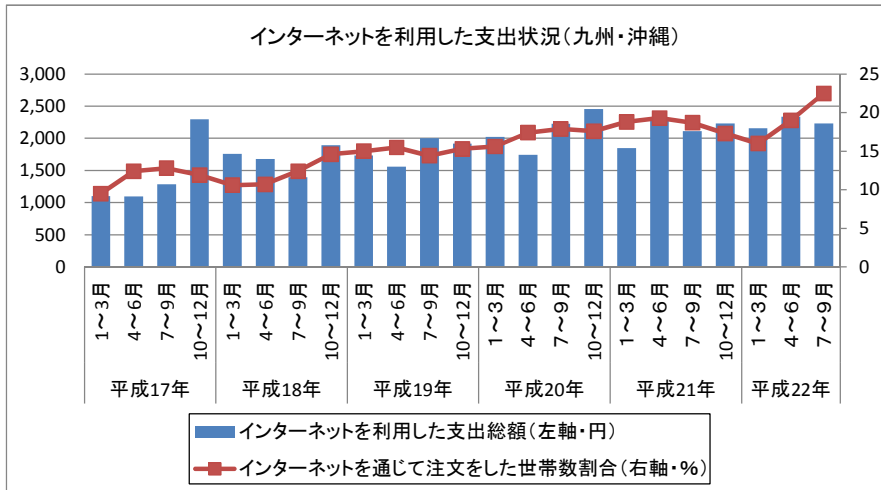


(7) インターネットを利用した支出状況 (九州・沖縄) (消費関連)

(単位: 円, %)

		支出額	前年同期比
平成20年 (2008)	4~6月	1,745	11.9
	7~9月	2,225	11.3
	10~12月	2,454	27.9
平成21年 (2009)	1~3月	1,850	▲ 8.6
	4~6月	2,323	33.1
	7~9月	2,114	▲ 5.0
	10~12月	2,231	▲ 9.1
平成22年	1~3月	2,156	16.5
	4~6月	2,334	0.5
	7~9月	2,231	5.5

資料出所: 総務省「家計消費状況調査」
支出額: 1ヶ月・1世帯あたり支出額

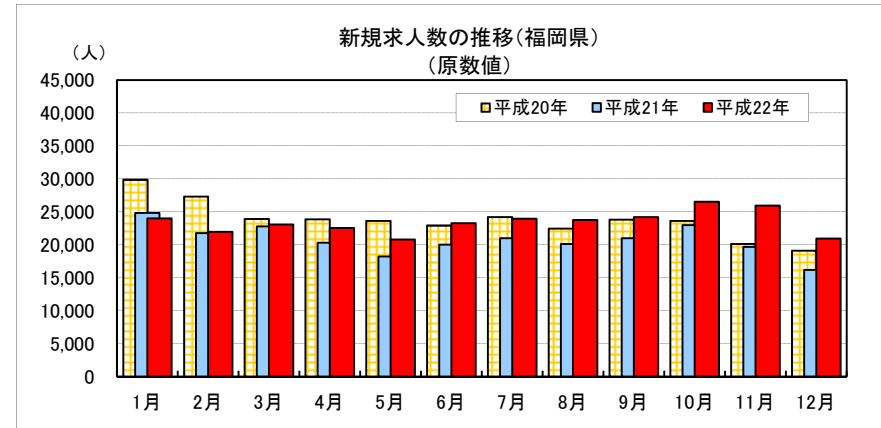


(8) 新規求人数・原数値 (雇用関連)

(単位: 人, %)

		新規求人数	前年同月比
平成21年	12月	16,187	▲ 15.3
平成22年 (2010)	1月	23,969	▲ 3.4
	2月	21,933	0.9
	3月	23,080	1.4
	4月	22,547	11.1
	5月	20,804	14.2
	6月	23,286	16.3
	7月	23,955	14.3
	8月	23,762	18.2
	9月	24,169	15.1
	10月	26,521	15.4
	11月	25,956	32.0
	12月	20,924	29.3

資料出所: 厚生労働省福岡労働局
「雇用失業情勢について」



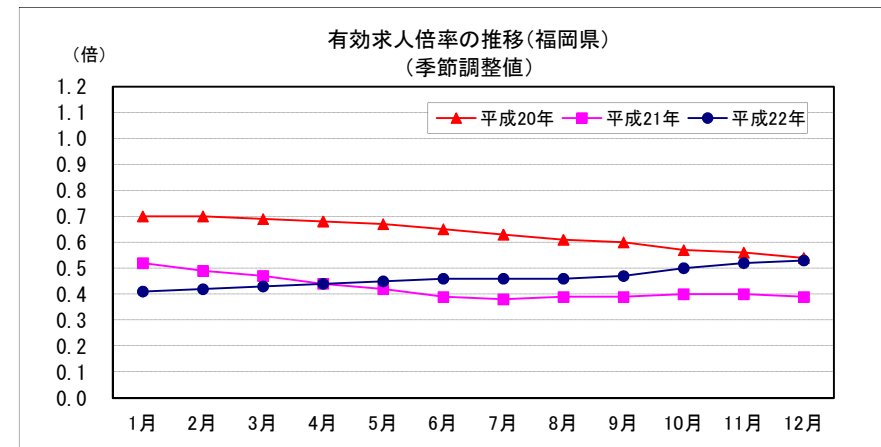
産業別の前年同月比較(平成22年12月)
増加産業: 運輸業、飲食店・宿泊業、サービス業、情報通信業、不動産業、卸売・小売業、製造業
金融・保険業、医療・福祉
減少産業: 建設業

(9) 有効求人倍率 (雇用関連)

(単位: 倍)

		福岡県	
		有効求人倍率	前月差
平成21年	12月	0.39	▲ 0.01
平成22年 (2010)	1月	0.41	0.02
	2月	0.42	0.01
	3月	0.43	0.01
	4月	0.44	0.01
	5月	0.45	0.01
	6月	0.46	0.01
	7月	0.46	0.00
	8月	0.46	0.00
	9月	0.47	0.01
	10月	0.50	0.03
	11月	0.52	0.02
	12月	0.53	0.01

資料出所: 厚生労働省福岡労働局
「雇用失業情勢について」

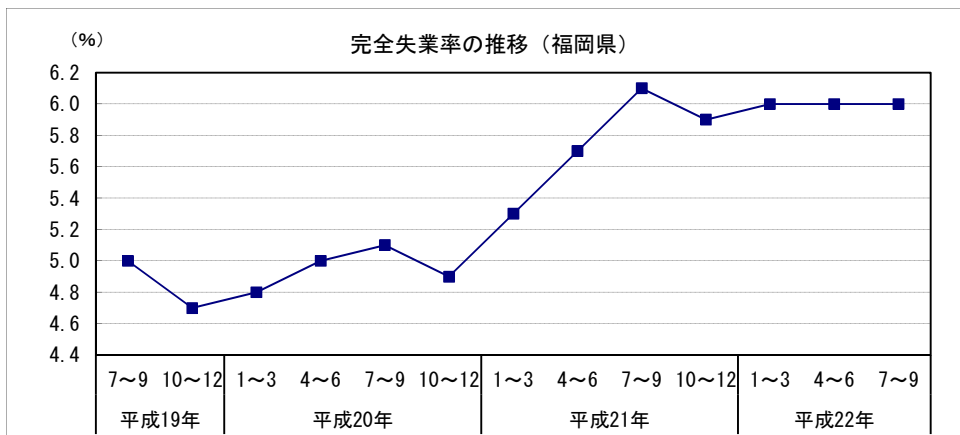


平成20年度地域別状況: 福岡 0.59 北九州 0.63 筑豊 0.52 筑後 0.53
平成21年度地域別状況: 福岡 0.43 北九州 0.42 筑豊 0.35 筑後 0.36

(10) 完全失業率（雇用関連）
（単位：％）

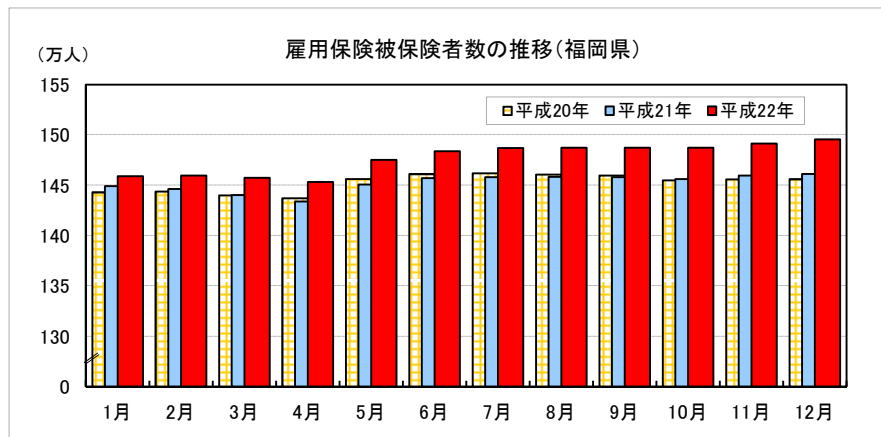
		完全失業率 福岡県
平成19年 (2007)	7～9月期	5.0
	10～12月期	4.7
平成20年 (2008)	1～3月期	4.8
	4～6月期	5.0
	7～9月期	5.1
	10～12月期	4.9
平成21年 (2009)	1～3月期	5.3
	4～6月期	5.7
	7～9月期	6.1
	10～12月期	5.9
平成22年	1～3月期	6.0
	4～6月期	6.0
	7～9月期	6.0

資料出所：総務省「労働力調査」



(11) 雇用保険被保険者数（雇用関連）
（単位：人、％）

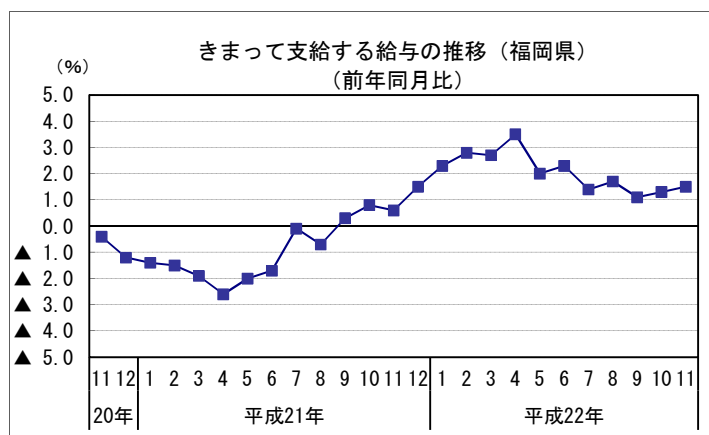
		被保険者数	前年 同月比
平成21年	12月	1,461,126	0.3
平成22年 (2010)	1月	1,459,175	0.7
	2月	1,459,754	0.9
	3月	1,457,558	1.2
	4月	1,453,207	1.3
	5月	1,475,151	1.7
	6月	1,483,800	1.8
	7月	1,487,126	2.0
	8月	1,487,368	2.0
	9月	1,487,415	2.0
	10月	1,487,232	2.1
	11月	1,491,465	2.2
	12月	1,495,771	2.4



資料出所：厚生労働省福岡労働局「雇用失業情勢について」

(12) きまって支給する給与（雇用関連）
（単位：円、％）

		金額	指数 (平成17=100)	前年 同月比
平成21年 (2009)	11月	251,565	101.3	0.6
平成21年 (2009)	12月	252,704	101.8	1.5
平成22年 (2010)	1月	252,411	101.7	2.3
	2月	252,717	101.8	2.8
	3月	254,514	102.5	2.7
	4月	257,311	103.7	3.5
	5月	251,681	101.4	2.0
	6月	253,683	102.2	2.3
	7月	255,339	102.9	1.4
	8月	255,101	102.8	1.7
	9月	255,284	102.8	1.1
	10月	255,494	102.9	1.3
	11月	255,199	102.8	1.5

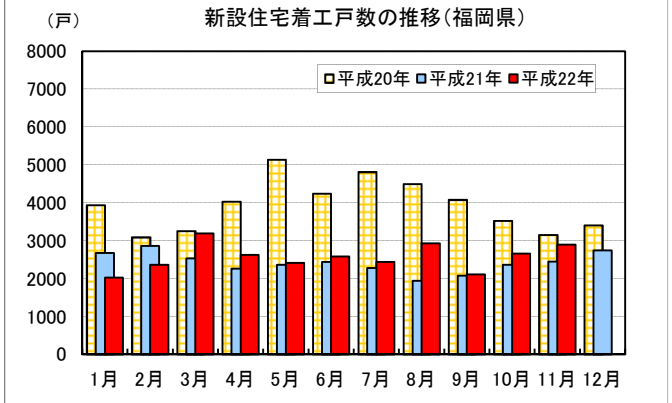


その他関係指標

(1) 新設住宅着工戸数（住宅投資関連）

（単位：戸数、％）

	着工戸数	前年 同月比	持家			貸家			分譲住宅		
			持家	貸家	分譲住宅	持家	貸家	分譲住宅	持家	貸家	分譲住宅
平成21年 (2009)	11月	2,451	▲ 22.3	10.8	▲ 33.8	▲ 24.2					
	12月	2,747	▲ 19.3	▲ 2.0	▲ 30.4	▲ 11.4					
平成22年 (2010)	1月	2,023	▲ 24.5	18.9	▲ 52.3	32.2					
	2月	2,364	▲ 17.5	6.5	26.5	▲ 76.5					
	3月	3,189	26.1	6.4	▲ 3.9	146.7					
	4月	2,625	15.9	11.3	18.3	17.3					
	5月	2,413	1.9	19.3	54.2	▲ 68.1					
	6月	2,584	5.9	▲ 2.0	17.4	30.9					
	7月	2,441	7.2	▲ 2.2	▲ 2.9	19.1					
	8月	2,931	51.2	28.7	35.1	171.8					
	9月	2,112	1.6	20.6	▲ 14.2	26.5					
	10月	2,661	12.6	11.6	15.0	10.0					
	11月	2,900	18.3	29.1	7.3	26.3					



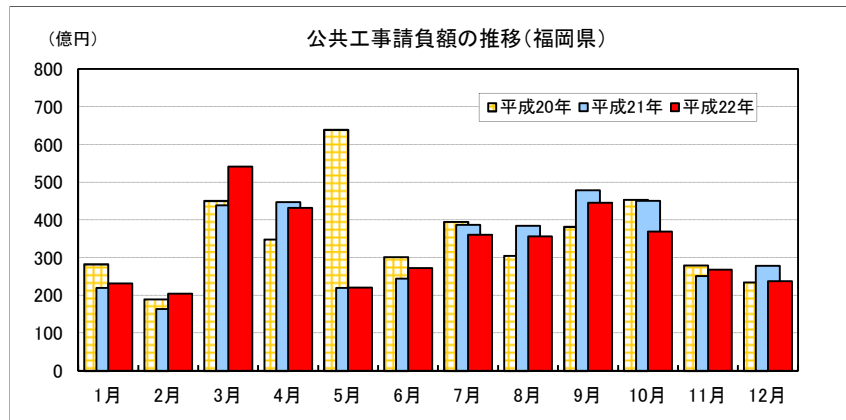
資料出所：国土交通省「建築着工統計調査」

※持家…建築主が自分で居住する目的で建築するもの
 貸家…建築主が賃貸する目的で建築するもの
 分譲住宅…建て売り又は分譲の目的で建築するもの

(2) 公共工事請負額（公共投資関連）

（単位：百万円、％）

	請負額	前年 同月比	
			平成21年
平成22年 (2010)	1月	23,200	5.6
	2月	20,475	25.1
	3月	54,160	23.3
	4月	43,160	▲ 3.5
	5月	22,095	0.6
	6月	27,225	11.6
	7月	36,111	▲ 6.8
	8月	35,673	▲ 7.3
	9月	44,554	▲ 6.9
	10月	36,890	▲ 18.2
	11月	26,815	6.6
12月	23,791	▲ 14.6	

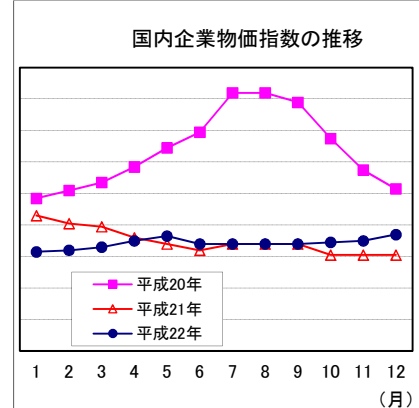
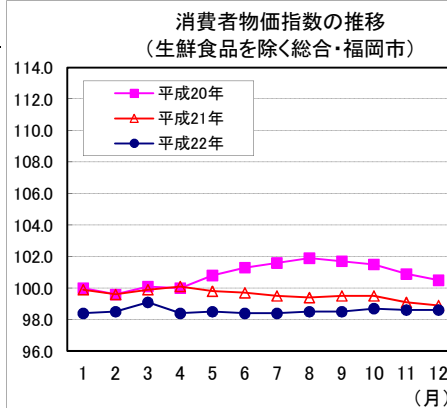


資料出所：西日本建設業保証株式会社

(3) 消費者物価指数（生鮮を除く総合・福岡市）・国内企業物価指数（物価関連）

（平成17年=100）

	消費者 物価指数	国内企業 物価指数	
			平成21年
平成22年 (2010)	1月	98.4	102.3
	2月	98.5	102.4
	3月	99.1	102.6
	4月	98.4	103.0
	5月	98.5	103.3
	6月	98.4	102.8
	7月	98.4	102.8
	8月	98.5	102.8
	9月	98.5	102.8
	10月	98.7	102.9
	11月	98.6	103.0
12月	98.6	p103.4	

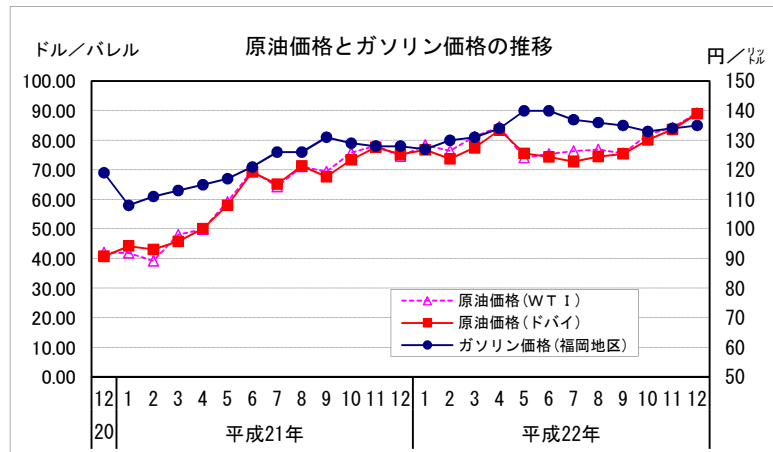


資料出所：福岡県調査統計課「消費者物価指数」、日本銀行「企業物価指数」

※pは速報値

(4) 原油価格とガソリン価格（物価関連）

		原油価格 (ドバイ)	原油価格 (WT I)	ガソリン価格 (福岡地区)
		ドル/バレル	ドル/バレル	円/リットル
平成21年	12月	75.23	74.60	128
平成22年 (2010)	1月	76.77	78.40	127
	2月	73.73	76.45	130
	3月	77.50	81.29	131
	4月	83.48	84.58	134
	5月	75.56	74.12	140
	6月	74.35	75.40	140
	7月	72.75	76.38	137
	8月	74.54	76.89	136
	9月	75.42	75.61	135
	10月	80.18	81.97	133
	11月	83.73	84.31	134
	12月	89.01	89.21	135

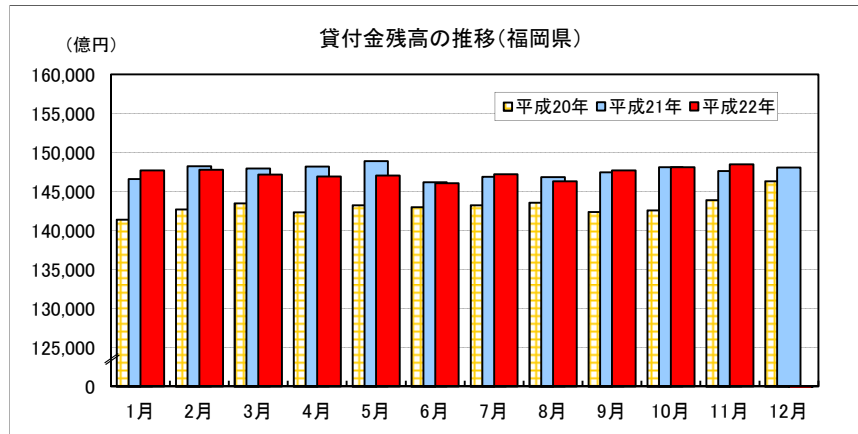


資料出所：石油情報センター、日本経済新聞

(5) 貸付金残高（金融関連）

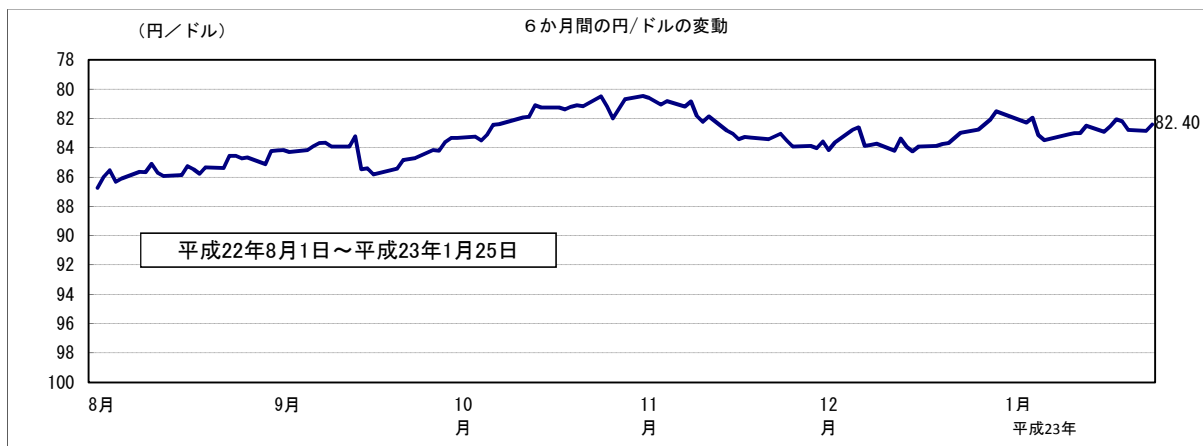
（単位：億円、%）

		貸付金残高	前年 同月比
		平成21年 (2009)	11月
	12月	148,068	1.19
平成22年 (2010)	1月	147,696	0.74
	2月	147,792	▲ 0.31
	3月	147,183	▲ 0.51
	4月	146,920	▲ 0.85
	5月	147,030	▲ 1.26
	6月	146,059	▲ 0.10
	7月	147,229	0.22
	8月	146,305	▲ 0.36
	9月	147,700	0.17
	10月	148,123	0.02
	11月	148,477	0.58



資料出所：日本銀行福岡支店、J A 福岡信連

(6) 為替の変動（金融関連）



※この資料の詳しい内容につきましては、「ふくおかデータウェブ」の中の「県内経済の動向」に掲載しています。
「ふくおかデータウェブ」のURL <http://www.pref.fukuoka.lg.jp/dataweb/>