

消費

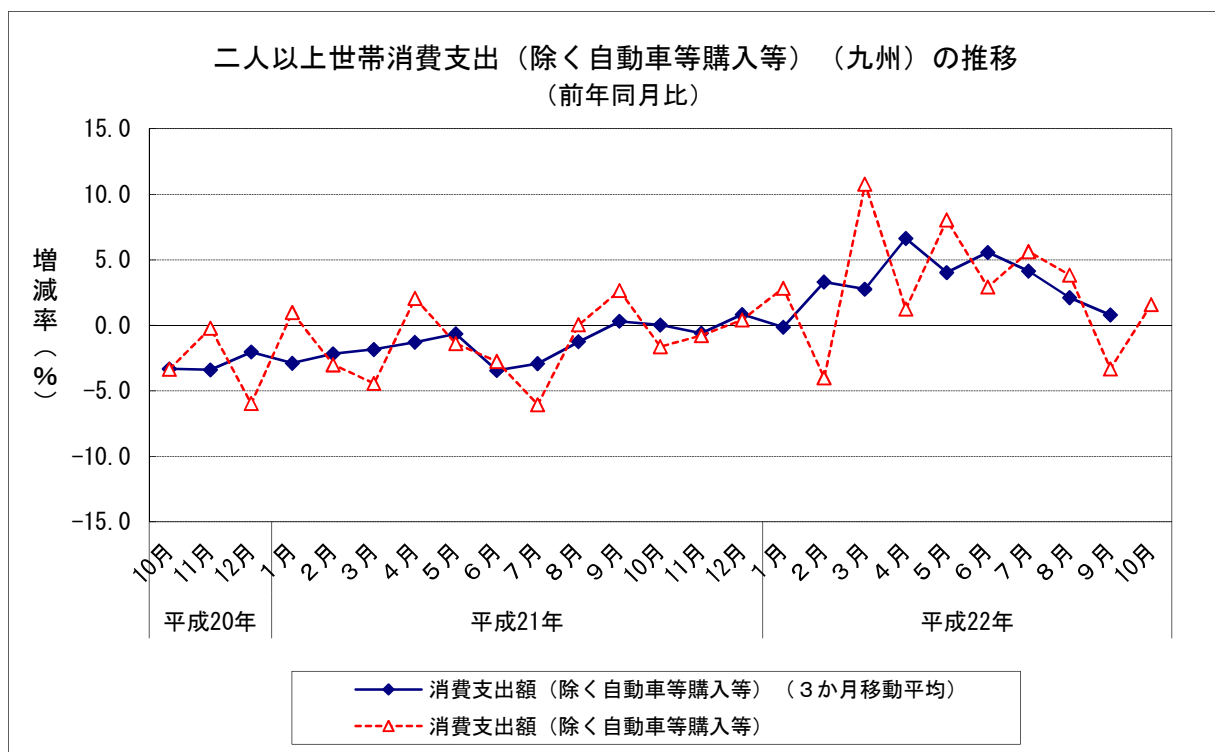
1 二人以上世帯消費支出（除く自動車等購入等）（九州）（2010年9月） （1）前年同月比：8か月連続のプラス（3か月移動平均）

		消費支出額 a	住居の設備修繕・維持 +自動車等購入費 +仕送り金 b	消費支出額 (除く自動車等購入等)		消費支出額 (除く自動車等購入等) (3か月移動平均)	
				a - b	前年同月比		前年同月比
平成21年 (2009)	10月	260,853	23,972	236,881	▲ 1.6	236,660	0.0
	11月	260,984	22,038	238,946	▲ 0.8	253,929	▲ 0.6
	12月	303,936	17,976	285,960	0.4	260,789	0.8
平成22年 (2010)	1月	278,091	20,630	257,461	2.8	256,008	▲ 0.1
	2月	238,338	13,734	224,604	▲ 4.0	251,148	3.3
	3月	292,502	21,122	271,380	10.8	249,697	2.8
	4月	291,717	38,610	253,107	1.3	260,054	6.6
	5月	271,086	15,410	255,676	8.0	247,400	4.0
	6月	257,842	24,426	233,416	2.9	246,800	5.6
	7月	267,885	16,578	251,307	5.6	249,093	4.1
	8月	278,974	16,417	262,557	3.8	246,743	2.1
	9月	246,937	20,571	226,366	▲ 3.3	243,187	0.8
	10月	253,979	13,341	240,638	1.6

資料出所:総務省「家計調査」

単位:円

※消費支出額（除く自動車等購入等）とは、消費支出総額から振れが大きい「自動車等購入」や「住居の設備修繕・維持」、「仕送り金」を除外した額である。



消費

2 二人以上世帯サービス支出額（九州）（2010年9月） （1）前年同月比：13か月連続のプラス（3か月移動平均）

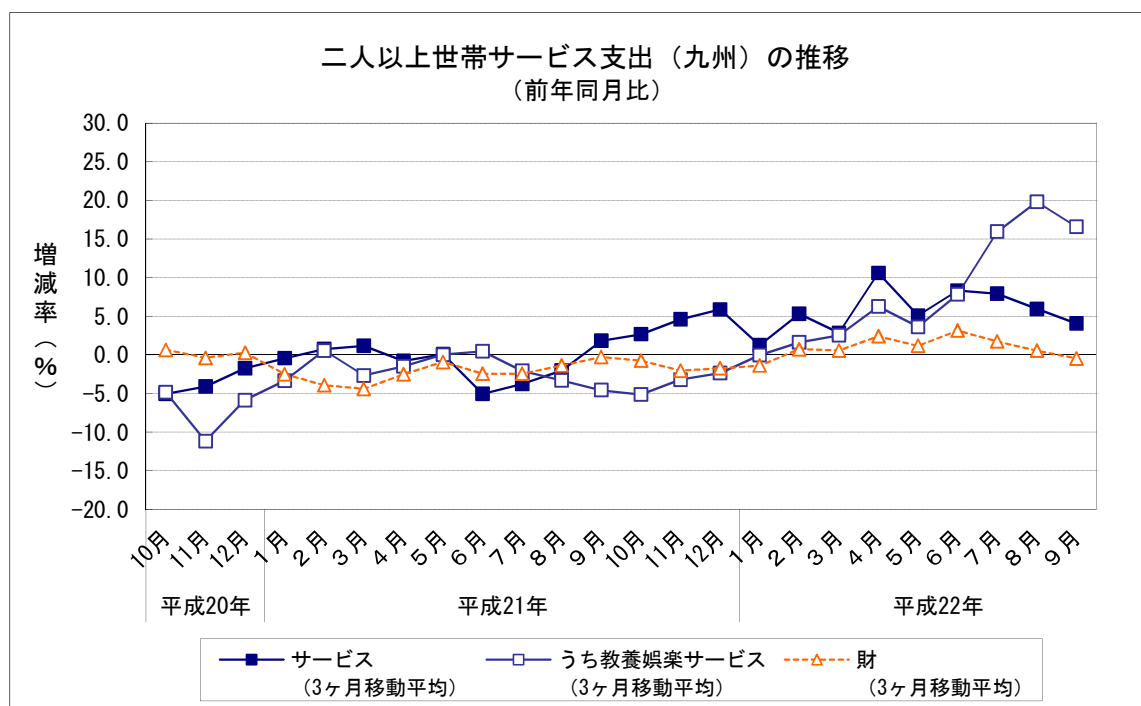
		サービス支出			財支出		
		3か月移動平均 前年同月比	うち教養娯楽 サービス支出	3か月移動平均 前年同月比	3か月移動平均 前年同月比		
平成21年 (2009)	10月	90,359	2.7	13,232	▲ 5.1	123,317	▲ 0.7
	11月	93,376	4.6	13,713	▲ 3.2	122,731	▲ 2.0
	12月	98,430	5.9	14,395	▲ 2.3	156,312	▲ 1.7
平成22年 (2010)	1月	90,117	1.3	11,961	▲ 0.0	125,526	▲ 1.4
	2月	85,041	5.3	13,588	1.6	115,131	0.7
	3月	105,979	2.8	13,901	2.5	133,702	0.6
	4月	96,229	10.6	14,910	6.3	124,449	2.4
	5月	102,071	5.1	17,025	3.6	128,266	1.2
	6月	87,215	8.3	12,217	7.8	120,618	3.2
	7月	92,012	7.9	14,242	15.9	133,473	1.7
	8月	103,306	5.9	20,008	19.8	131,069	0.5
	9月	89,089	4.1	14,201	16.6	117,975	▲ 0.5
	10月	90,713	...	13,271	...	125,703	...

資料出所：総務省「家計調査」

単位：円

※前表の消費支出額（除く自動車等購入等）(a-b) から「こづかい（使途不明）」と「交際費」を除いたものをサービス支出と財支出とに分類したものである。

※サービス支出……財（商品）の購入以外のサービスへの支出（例：外食、家賃、運賃、通信料、宿泊料、バック旅行費、月謝、放送受信料等、映画・演劇・スポーツ等入場料、スポーツクラブ会費、インターネット接続料、理美容サービス代など）



消費

3 小売業販売額（全国）（2010年10月）

（1）前年同月比：10ヶ月ぶりのマイナス

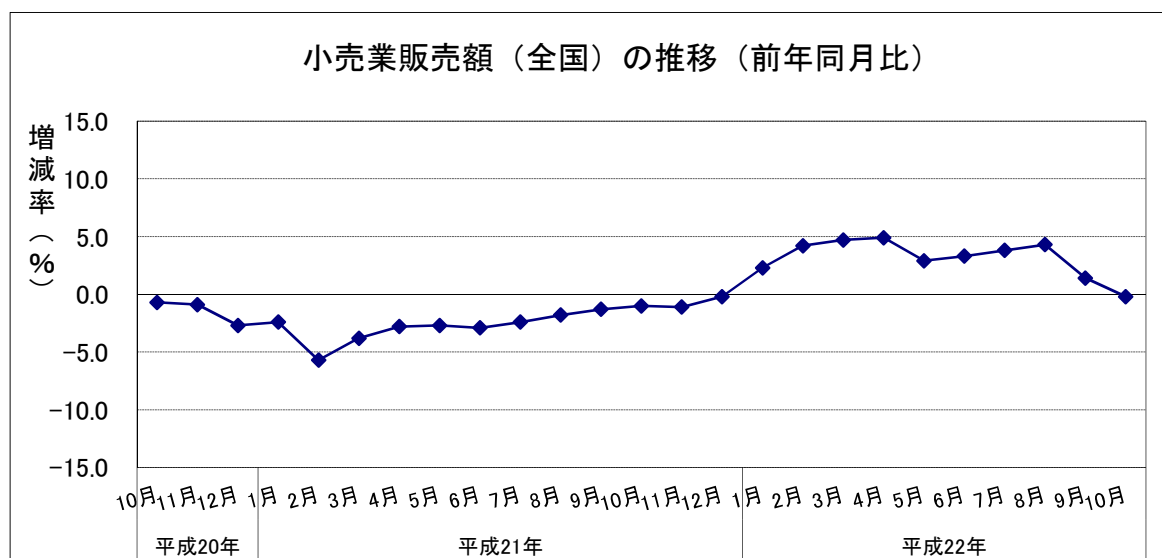
		小売業販売額	前年同月比
平成21年 (2009)	10月	10,822	▲ 1.0
	11月	11,030	▲ 1.1
	12月	13,011	▲ 0.2
平成22年 (2010)	1月	11,124	2.3
	2月	10,397	4.2
	3月	12,294	4.7
	4月	11,401	4.9
	5月	11,057	2.9
	6月	11,012	3.3
	7月	11,720	3.8
	8月	11,236	4.3
	9月	10,695	1.4
	10月	10,802	▲0.2

		小売業販売額	前年同期比
平成20年	10~12月	35,121	▲ 1.5
平成21年 (2009)	1~3月	32,588	▲ 3.9
	4~6月	32,274	▲ 2.8
	7~9月	32,603	▲ 1.9
	10~12月	34,863	▲ 0.7
平成22年 (2010)	1~3月	33,815	3.8
	4~6月	33,471	3.7
	7~9月	33,652	3.2

		小売業販売額	前年同期比
平成19年(2007)		135,081	▲ 0.1
平成20年(2008)		135,477	0.3
平成21年(2009)		132,328	▲ 2.3

資料出所：経済産業省「商業販売統計」

販売額単位：10億円



消費

4 百貨店販売額（全店ベース）（2010年10月）

- (1) 前年同月比：27か月連続のマイナス
- (2) 四半期ごとの前年同期比（2010年7～9月）：14期連続のマイナス
- (3) 前年比（2009年）：7年連続のマイナス

		百貨店販売額	前年同月比
平成21年 (2009)	10月	22,961	▲ 11.7
	11月	23,639	▲ 14.8
	12月	34,444	▲ 5.5
平成22年 (2010)	1月	25,411	▲ 5.0
	2月	19,732	▲ 6.9
	3月	23,179	▲ 6.8
	4月	20,402	▲ 6.9
	5月	22,004	▲ 3.9
	6月	20,263	▲ 5.8
	7月	28,040	▲ 2.8
	8月	20,334	▲ 4.7
	9月	20,070	▲ 5.5
	10月	22,513	▲ 2.0

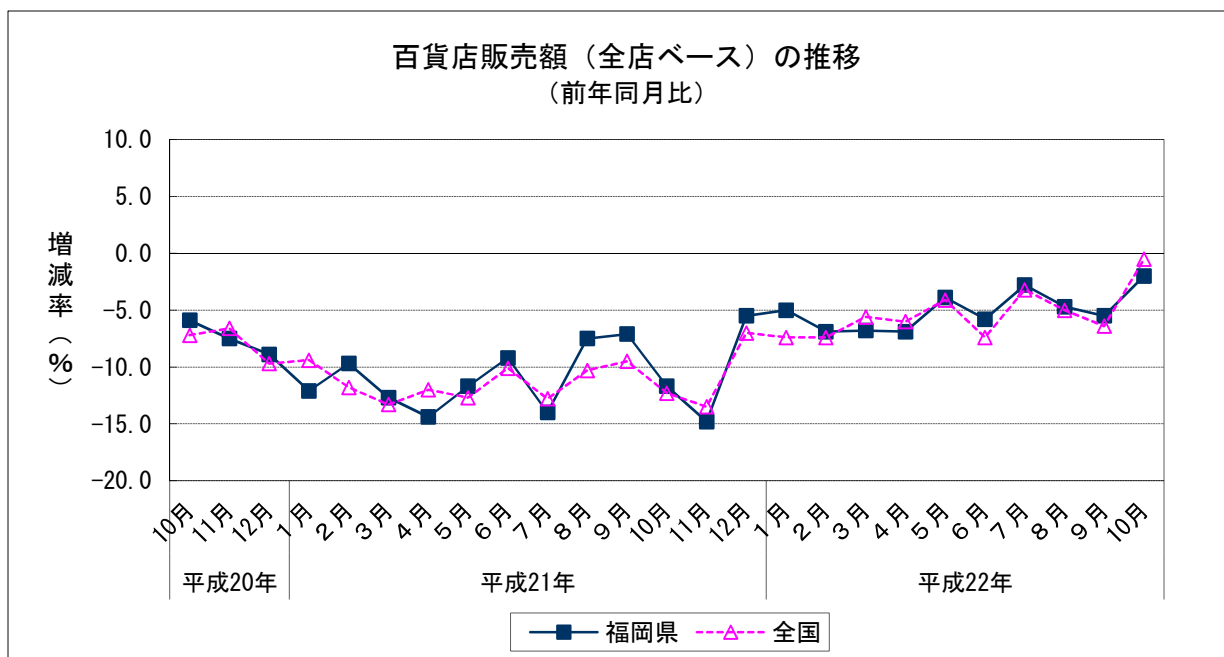
		百貨店販売額	前年同期比
平成20年	10～12月	90,194	▲ 7.6
	1～3月	72,804	▲ 11.6
平成21年 (2009)	4～6月	66,309	▲ 11.8
	7～9月	71,425	▲ 10.2
	10～12月	81,044	▲ 10.1
平成22年 (2010)	1～3月	68,322	▲ 6.2
	4～6月	62,669	▲ 5.5
	7～9月	68,444	▲ 4.2

	百貨店販売額	前年比
平成19年(2007)	347,273	▲ 2.2
平成20年(2008)	327,295	▲ 5.8
平成21年(2009)	291,583	▲ 10.9

資料出所：経済産業省「商業販売統計」

販売額単位：百万円

※平成21年以前の販売額は、年間補正後の額である。



消費

5 百貨店販売額（既存店ベース）（2010年10月）

（1）前年同月比：27か月連続のマイナス

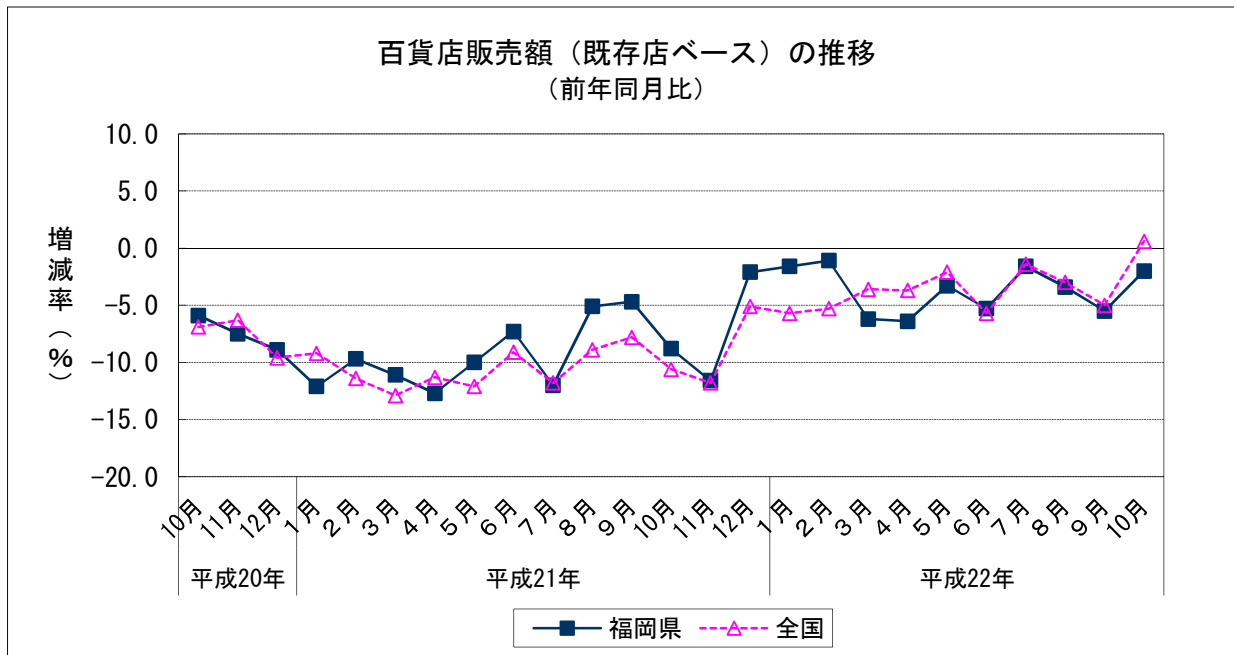
		前年同月比
平成21年 (2009)	10月	▲ 8.8
	11月	▲ 11.6
	12月	▲ 2.1
平成22年 (2010)	1月	▲ 1.6
	2月	▲ 1.1
	3月	▲ 6.2
	4月	▲ 6.4
	5月	▲ 3.3
	6月	▲ 5.3
	7月	▲ 1.6
	8月	▲ 3.4
	9月	▲ 5.5
	10月	▲ 2.0

		前年同期比
平成20年	10~12月	▲ 7.6
平成21年 (2009)	1~3月	▲ 11.1
	4~6月	▲ 10.0
	7~9月	▲ 7.9
	10~12月	▲ 6.9
平成22年 (2010)	1~3月	▲ 3.1
	4~6月	▲ 5.0
	7~9月	▲ 3.3

	前年比
平成19年(2007)	0.2
平成20年(2008)	▲ 4.2
平成21年(2009)	▲ 8.9

資料出所：経済産業省「商業販売統計」

※既存店ベースの百貨店販売額の金額は公表されていない



消費

6 スーパー販売額（2010年10月）

(1) 前年同月比：全店ベースで2か月連続のプラス

		スーパー 販売額	前年同月比 (全店)	前年同月比 (既存店)
平成21年 (2009)	10月	29,633	1.7	▲4.7
	11月	29,193	▲4.8	▲9.8
	12月	38,858	▲2.7	▲4.6
平成22年 (2010)	1月	32,252	▲3.5	▲5.5
	2月	26,518	▲1.0	▲3.6
	3月	28,501	▲2.8	▲6.1
	4月	29,649	▲3.8	▲4.1
	5月	29,387	▲6.1	▲6.4
	6月	29,151	▲2.8	▲3.0
	7月	32,026	▲1.2	▲1.1
	8月	31,310	▲3.2	▲3.4
	9月	28,462	1.4	▲0.3
	10月	30,115	1.6	▲0.2

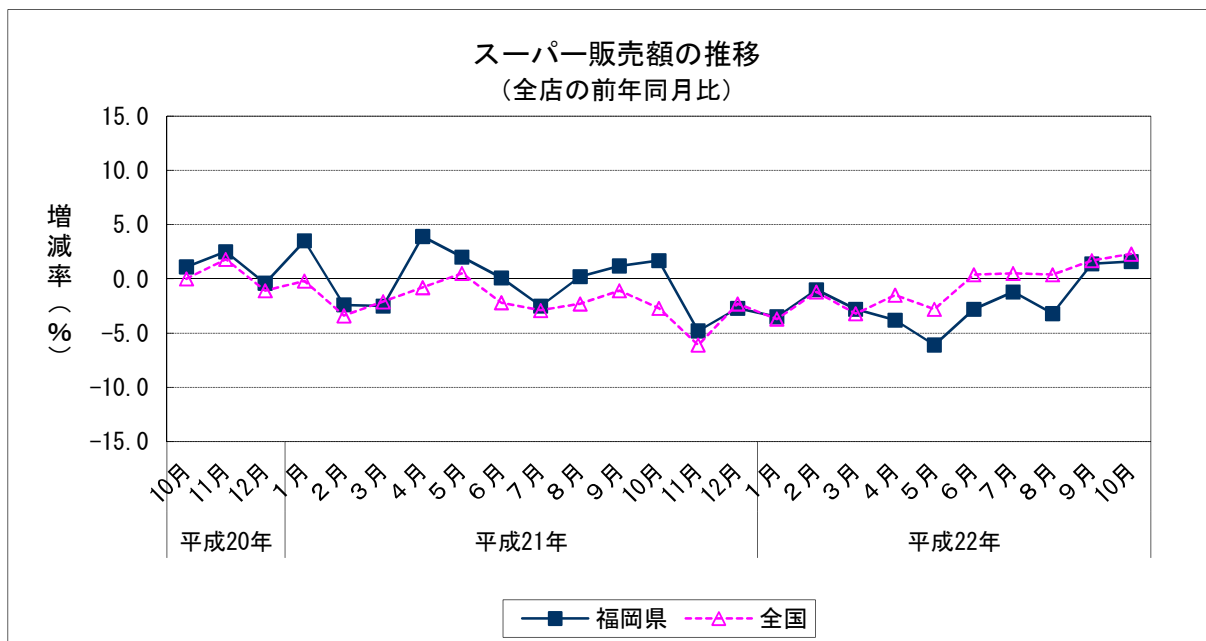
		スーパー 販売額	前年同期比 (全店)
平成20年	10~12月	99,742	0.9
平成21年 (2009)	1~3月	89,518	▲0.3
	4~6月	92,141	2.0
	7~9月	92,846	▲0.5
平成22年 (2010)	10~12月	97,684	▲2.1
	1~3月	87,271	▲2.5
	4~6月	88,187	▲4.3
	7~9月	91,798	▲1.1

	スーパー販売額	前年比(全店)
平成19年(2007)	369,424	4.2
平成20年(2008)	373,156	1.0
平成21年(2009)	372,189	▲0.3

資料出所：経済産業省「商業販売統計」

販売額単位：百万円

※平成21年以前の販売額は、年間補正後の額である。



消費

7 コンビニエンス・ストア販売額（九州）（2010年10月）

（1）前年同月比：既存店ベースで2か月ぶりのマイナス

		販売額	前年同月比
平成21年 (2009)	10月	564	▲ 5.5
	11月	540	▲ 6.3
	12月	591	▲ 5.7
平成22年 (2010)	1月	538	▲ 5.5
	2月	497	▲ 4.6
	3月	560	▲ 5.1
	4月	548	▲ 2.9
	5月	566	▲ 4.3
	6月	550	▲ 3.1
	7月	609	▲ 0.4
	8月	620	▲ 0.6
	9月	651	▲ 11.1
	10月	563	▲ 4.7

		販売額	前年同期比
平成20年	10~12月	1,736	9.0
	1~3月	1,621	6.7
平成21年 (2009)	4~6月	1,672	▲ 1.1
	7~9月	1,770	▲ 5.5
	10~12月	1,695	▲ 5.8
平成22年 (2010)	1~3月	1,595	▲ 5.0
	4~6月	1,664	▲ 3.4
	7~9月	1,880	3.2

	販売額	前年比
平成19年(2007)	6,125	▲ 2.2
平成20年(2008)	6,667	6.0
平成21年(2009)	6,757	▲ 1.8

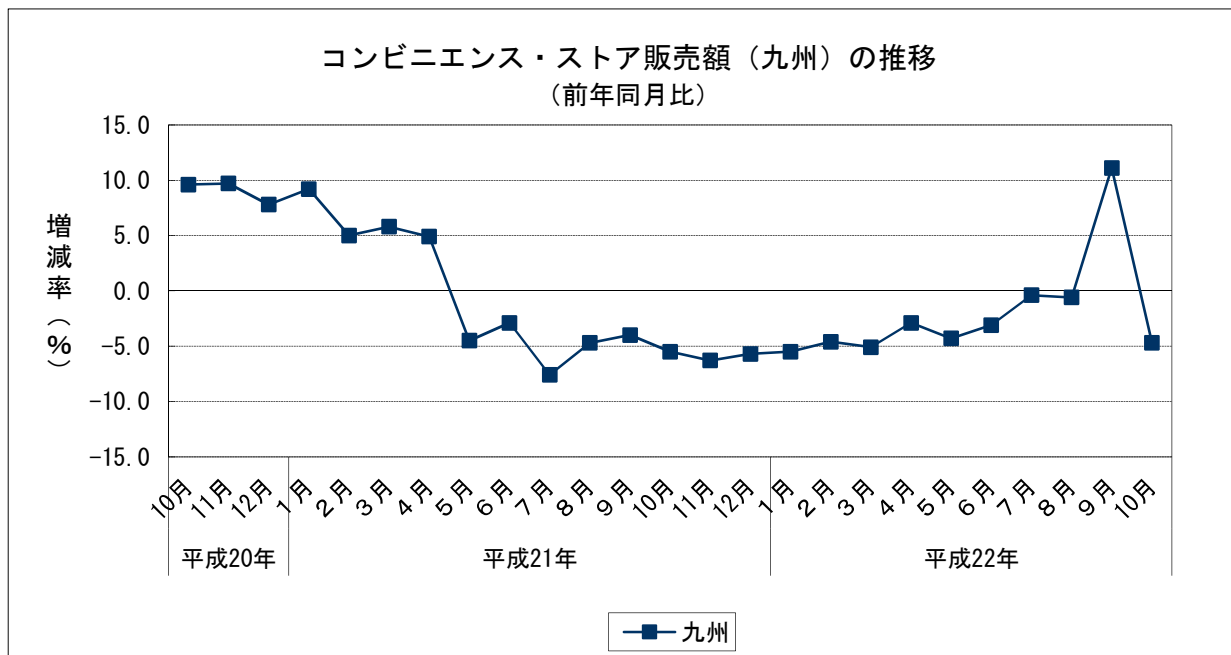
資料出所：経済産業省「商業販売統計」

販売額単位：億円

※1 販売額は全店ベース、前年同月比、前年同期比及び前年比は既存店ベース

※2 平成19年商業統計調査（経済産業省）によると、九州のコンビニエンス・ストア販売額に占める福岡県のシェアは39.1%

※3 平成21年以前の販売額は、年間補正後の額である。



消費

8 新車登録台数（2010年11月）（普通車，小型車，軽自動車）

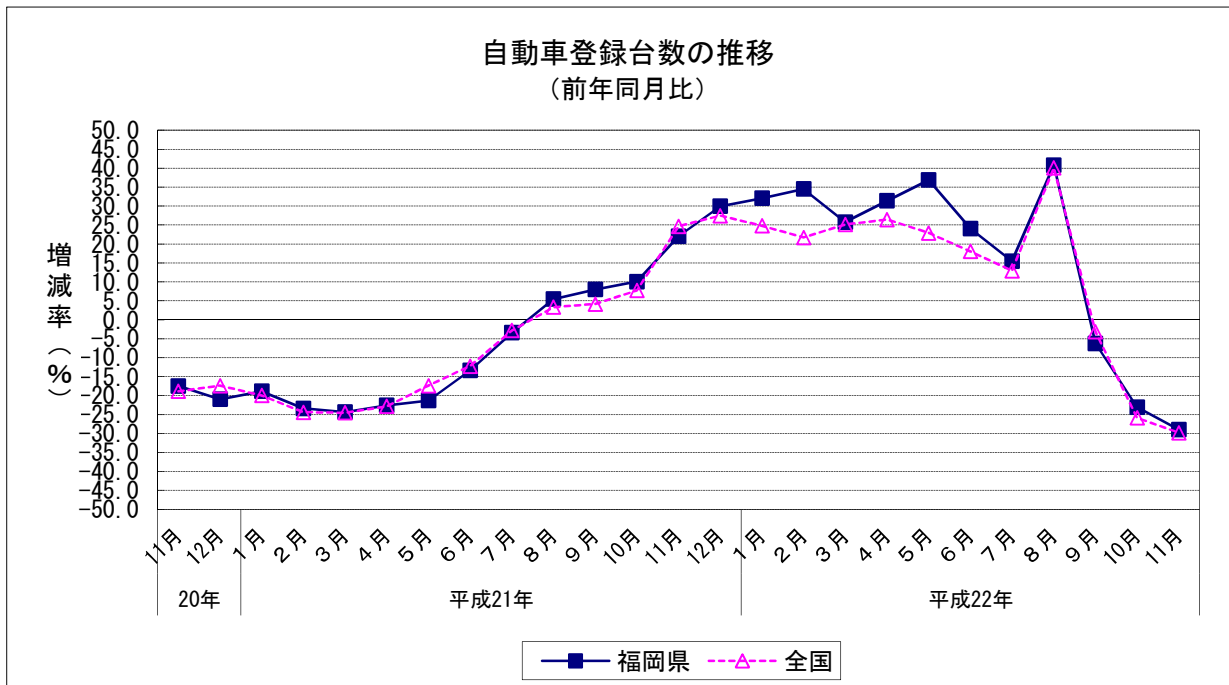
（1）前年同月比：3か月連続のマイナス

		新車登録台数	前年同月比
平成21年 (2009)	11月	14,276	22.0
	12月	12,042	30.0
平成22年 (2010)	1月	13,188	32.1
	2月	17,302	34.5
	3月	21,729	25.8
	4月	11,916	31.4
	5月	12,166	36.9
	6月	15,110	24.1
	7月	16,823	15.5
	8月	15,387	40.8
	9月	15,348	▲ 6.2
	10月	9,988	▲ 23.1
	11月	10,137	▲ 29.0

		新車登録台数	前年同期比
平成20年 (2008)	7～9月	40,597	0.0
	10～12月	32,762	▲ 15.0
平成21年 (2009)	1～3月	40,125	▲ 22.7
	4～6月	30,134	▲ 18.7
	7～9月	41,862	3.1
平成22年 (2010)	10～12月	39,304	20.0
	1～3月	52,219	30.1
	4～6月	39,192	30.1
7～9月	47,558	13.6	

	新車登録台数	前年比
平成19年(2007)	168,183	▲ 4.7
平成20年(2008)	162,342	▲ 3.5
平成21年(2009)	151,425	▲ 6.7

資料出所：福岡県自動車販売店協会，福岡県軽自動車協会



消費

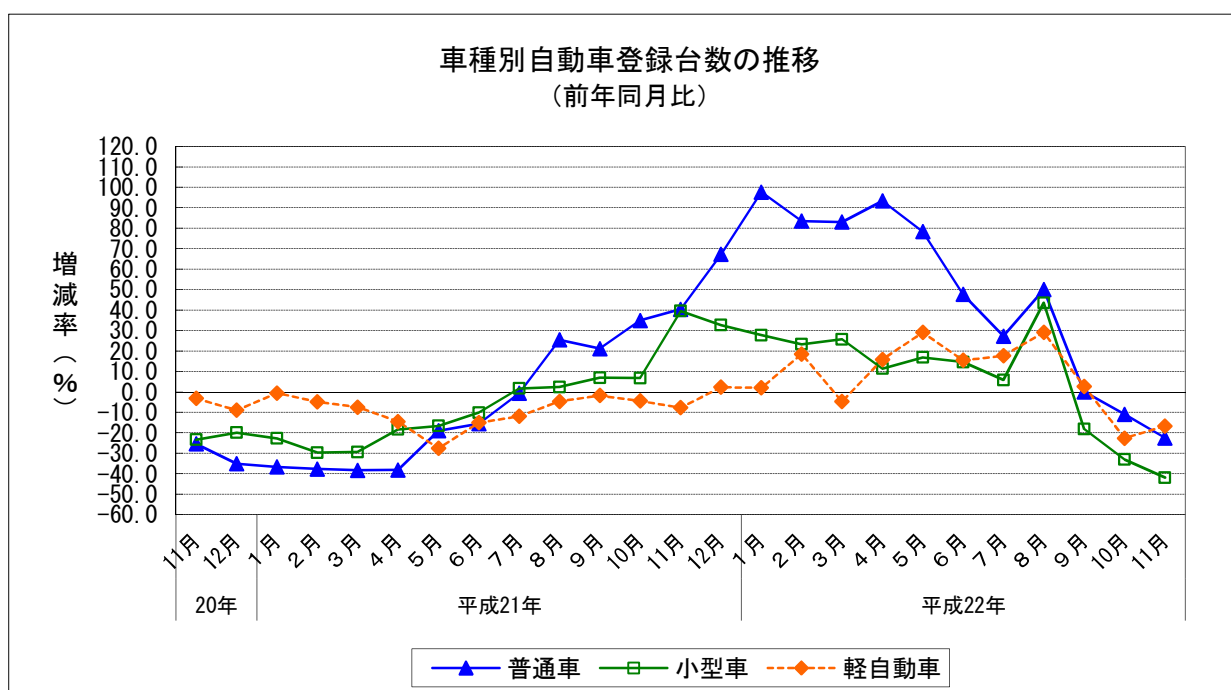
9 新車登録台数の内訳（2010年11月）

(1) 前年同月比

普通車： 2ヶ月連続のマイナス
 小型車： 3か月連続のマイナス
 軽自動車： 2か月連続のマイナス

		普通車	前年同月比	小型車	前年同月比	軽自動車	前年同月比
平成21年 (2009)	11月	4,235	40.4	5,987	39.6	4,054	▲ 7.7
	12月	3,889	67.3	4,597	32.7	3,556	2.3
平成22年 (2010)	1月	4,355	97.7	4,428	27.8	4,405	2.0
	2月	5,191	83.6	5,649	23.3	6,462	18.5
	3月	7,028	83.0	7,829	25.7	6,872	▲ 4.7
	4月	3,918	93.4	4,009	11.4	3,989	15.9
	5月	4,075	78.3	4,143	16.9	3,948	29.1
	6月	5,005	47.7	5,362	14.6	4,743	15.4
	7月	5,331	27.3	6,399	5.8	5,093	17.6
	8月	4,692	50.0	6,211	43.5	4,484	29.1
	9月	5,072	0.0	5,223	▲ 18.1	5,053	2.7
	10月	3,596	▲ 11.0	3,385	▲ 33.1	3,007	▲ 22.7
11月	3,282	▲ 22.5	3,479	▲ 41.9	3,376	▲ 16.7	

資料出所：福岡県自動車販売店協会，福岡県軽自動車協会



消費

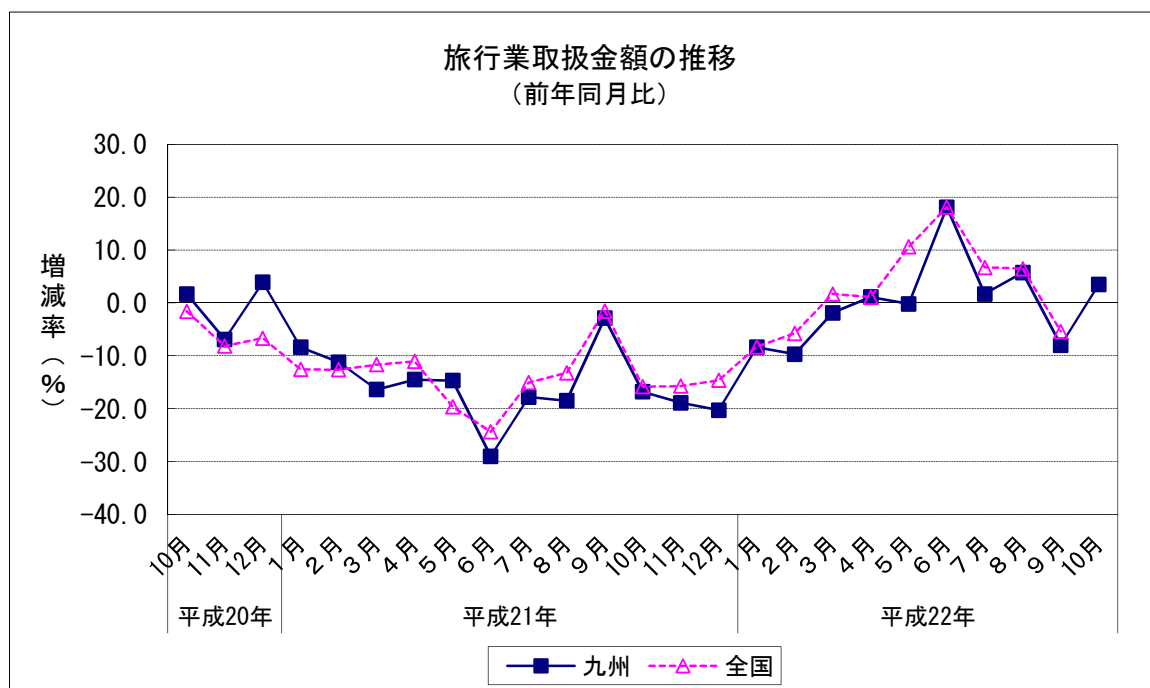
10 旅行業取扱額（2010年10月）（九州7県主要3社の合計）

（1）前年同月比：2か月ぶりのプラス

		旅行業取扱額	前年同月比	国内旅行	前年同月比	海外旅行	前年同月比
平成21年 (2009)	10月	12,102	▲ 16.8	9,185	▲ 15.7	2,917	▲ 20.0
	11月	11,198	▲ 18.9	8,433	▲ 14.3	2,765	▲ 30.4
	12月	10,595	▲ 20.3	7,653	▲ 19.5	2,942	▲ 22.2
平成22年 (2010)	1月	9,549	▲ 8.4	7,724	▲ 6.6	1,826	▲ 15.5
	2月	9,088	▲ 9.7	6,905	▲ 4.9	2,183	▲ 22.1
	3月	10,856	▲ 1.9	8,207	2.6	2,649	▲ 13.7
	4月	8,165	1.1	5,759	▲ 1.7	2,405	8.4
	5月	9,274	▲ 0.2	6,670	▲ 3.0	2,604	8.0
	6月	8,593	18.1	5,901	5.5	2,692	60.0
	7月	9,903	1.7	6,767	▲ 6.3	3,136	24.6
	8月	10,903	5.7	7,540	▲ 4.3	3,363	38.1
	9月	10,541	▲ 8.0	7,268	▲ 6.9	3,273	▲ 10.3
	10月	12,525	3.5	8,870	▲ 3.4	3,655	25.3

資料出所：九州運輸局、観光庁「主要旅行業者の旅行取扱状況速報」

取扱額単位：百万円

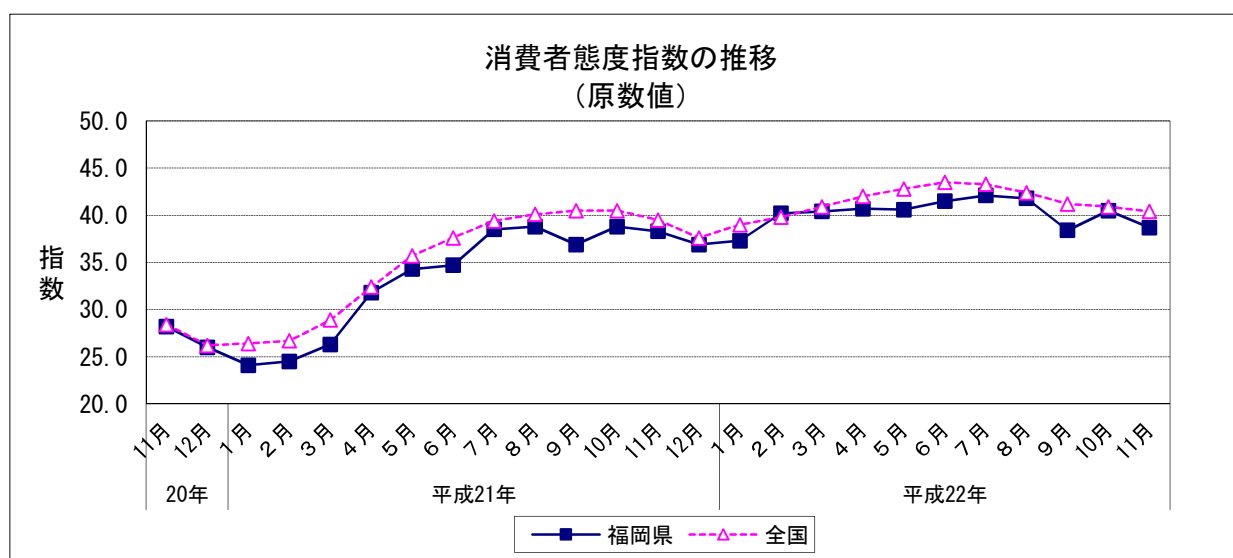


消費

11 消費者態度指数（2010年11月）

(1) 前月差：2か月ぶりのマイナス

		消費者態度指数	前月差
平成21年 (2009)	11月	38.3	▲ 0.5
	12月	36.9	▲ 1.4
平成22年 (2010)	1月	37.3	0.4
	2月	40.2	2.9
	3月	40.4	0.2
	4月	40.7	0.3
	5月	40.6	▲ 0.1
	6月	41.5	0.9
	7月	42.1	0.6
	8月	41.8	▲ 0.3
	9月	38.4	▲ 3.4
	10月	40.5	2.1
	11月	38.7	▲ 1.8



資料出所：内閣府経済社会総合研究所「消費動向調査」

注1) 調査の概要

(1) 調査時期

毎月15日に実施

(2) 調査対象

全国の一般世帯のうち、外国人・学生・施設入居者世帯を除く約4,780万世帯から選定した4,704世帯
調査客体4,704世帯のうち、有効回答客体3,362世帯、有効回答率71.5%

(3) 消費者態度指数の作成方法

①「暮らし向き」、「収入の増え方」、「雇用環境」、「耐久消費財の買い時判断」の4項目について消費者の意識を調査する。

②各調査項目ごとに消費に及ぼす効果に応じて、5段階評価にそれぞれ点数を与え、次のようにして各調査項目ごとの消費者意識指標を算出する。

消費者意識指標 = 消費にプラスな回答区分「良くなる」に(+1)、「やや良くなる」に(+0.75)、中立な回答区分「変わらない」に(+0.5)、マイナスになる回答区分「やや悪くなる」に(+0.25)、「悪くなる」に(0)の評価を与え、これを各回答区分の構成比(%)に乘じ、合計したもの。

③これら4項目の消費者意識指標(原数値)を単純平均して消費者態度指数(原数値)を算出する。

注2) 福岡県の数値は、消費動向調査の結果を都道府県別に集計した値である。

当県の値は標本規模も小さい(180)ことなどから、全国に比べ誤差が大きい。

消費

12 インターネットを利用した支出状況（九州・沖縄）（2010年7～9月期） （1）前年同期比：3期連続のプラス

		支出額	前年同期比
平成19年 (2008)	4～6月	1,745	11.9
	7～9月	2,225	11.3
	10～12月	2,454	27.9
平成21年 (2009)	1～3月	1,850	▲ 8.6
	4～6月	2,323	33.1
	7～9月	2,114	▲ 5.0
平成22年 (2010)	10～12月	2,231	▲ 9.1
	1～3月	2,156	16.5
	4～6月	2,334	0.5
	7～9月	2,231	5.5

資料出所：総務省「家計消費状況調査」
支出額：1ヶ月・1世帯あたり支出額

