

住宅投資

1 新設住宅着工戸数（2010年1月）

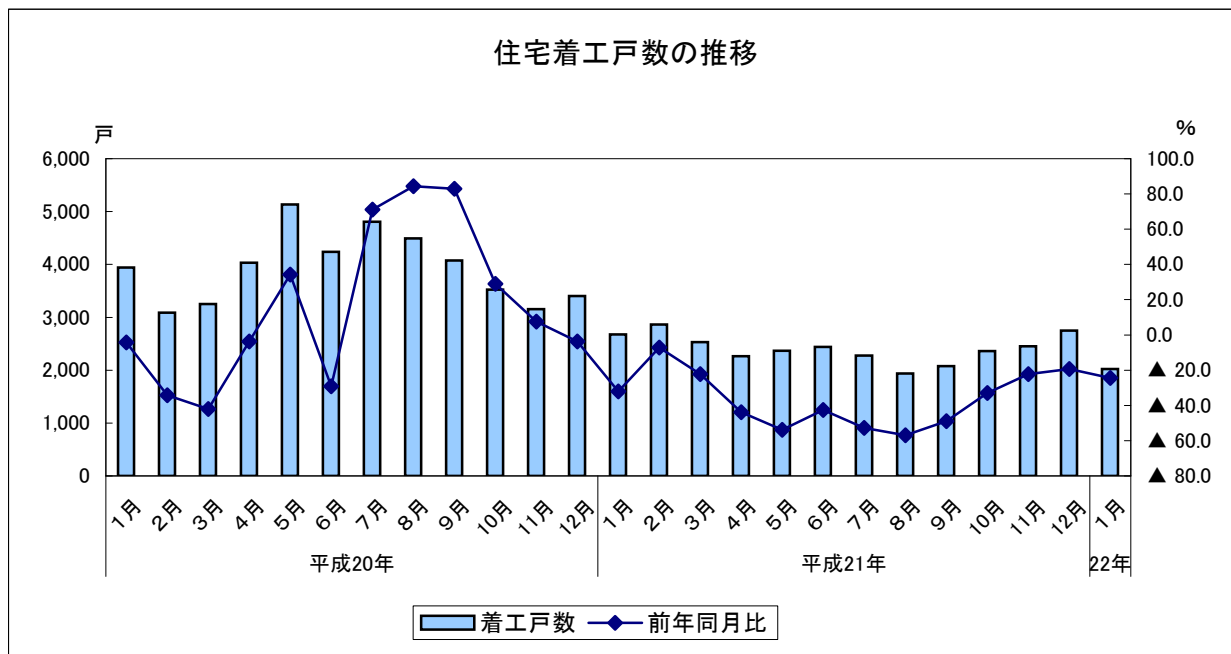
(1) 前年同月比：14か月連続のマイナス

		着工戸数	前年同月比
平成21年 (2009)	1月	2,678	▲ 32.0
	2月	2,866	▲ 7.1
	3月	2,529	▲ 22.2
	4月	2,264	▲ 43.8
	5月	2,367	▲ 53.9
	6月	2,439	▲ 42.5
	7月	2,276	▲ 52.7
	8月	1,938	▲ 56.9
	9月	2,078	▲ 49.0
	10月	2,364	▲ 33.0
	11月	2,451	▲ 22.3
	12月	2,747	▲ 19.3
平成22年	1月	2,023	▲ 24.5

		着工戸数	前年同期比
平成20年 (2008)	1～3月	10,276	▲ 28.6
	4～6月	13,402	▲ 4.2
	7～9月	13,377	79.0
	10～12月	10,084	9.6
平成21年 (2009)	1～3月	8,073	▲ 21.4
	4～6月	7,070	▲ 47.2
	7～9月	6,292	▲ 53.0
	10～12月	7,562	▲ 25.0

	着工戸数	前年比
平成19年(2007)	45,066	▲ 23.6
平成20年(2008)	47,139	4.6
平成21年(2009)	28,997	▲ 38.5

資料出所：国土交通省「建築着工統計調査」
住宅着工戸数単位：戸



住宅投資

2 新設住宅着工戸数の内訳（2010年1月）

(1) 前年同月比（利用関係別）

- ア 持家：2か月ぶりのプラス
- イ 貸家：14か月連続のマイナス
- ウ 分譲：11か月ぶりのプラス

		持家	前年同月比	貸家	前年同月比	分譲	前年同月比			持家	前年同月比	貸家	前年同月比	分譲	前年同月比
平成21年 (2009)	1月	651	▲ 15.8	1,662	▲ 7.0	342	▲ 75.1	平成20年 (2008)	1～3月	2,286	▲ 3.1	5,319	▲ 40.7	2,471	▲ 17.9
	2月	618	▲ 14.2	1,145	▲ 35.8	1,071	88.2		4～6月	2,481	▲ 3.9	7,762	▲ 11.1	3,127	18.4
	3月	686	▲ 13.5	1,369	▲ 21.7	430	▲ 18.3		7～9月	2,848	19.0	7,296	97.0	3,193	132.4
	4月	657	▲ 20.4	1,122	▲ 52.7	481	▲ 41.8		10～12月	2,433	▲ 9.4	5,404	4.7	2,114	57.5
	5月	715	▲ 18.0	839	▲ 67.9	812	▲ 50.2	平成21年 (2009)	1～3月	1,955	▲ 14.5	4,176	▲ 21.5	1,843	▲ 25.4
	6月	807	2.9	1,143	▲ 58.8	343	▲ 48.7		4～6月	2,179	▲ 12.2	3,104	▲ 60.0	1,636	▲ 47.7
	7月	826	▲ 12.0	1,050	▲ 63.9	397	▲ 57.1		7～9月	2,382	▲ 16.4	3,038	▲ 58.4	842	▲ 73.6
	8月	798	▲ 19.2	895	▲ 60.6	241	▲ 80.4		10～12月	2,481	2.0	3,437	▲ 36.4	1,626	▲ 23.1
	9月	758	▲ 17.7	1,093	▲ 48.3	204	▲ 80.4				持家	前年比	貸家	前年比	分譲
	10月	850	▲ 1.6	973	▲ 45.2	530	▲ 33.3	平成19年(2007)	10,018	▲ 9.8	26,567	▲ 21.1	8,367	▲ 40.2	
	11月	811	10.8	1,206	▲ 33.8	429	▲ 24.2	平成20年(2008)	10,048	0.3	25,781	▲ 3.0	10,905	30.3	
	12月	820	▲ 2.0	1,258	▲ 30.4	667	▲ 11.4	平成21年(2009)	8,997	▲ 10.5	13,755	▲ 46.6	5,947	▲ 45.5	
平成22年	1月	774	18.9	793	▲ 52.3	452	32.2								

資料出所：国土交通省「建築着工統計調査」

住宅着工戸数単位：戸

