

2 情報処理・提供サービス業

(1) 概況

福岡県の平成20年における情報処理・提供サービス業を営む事業所数は216事業所で前年比13.1%の増加、従業者数は5,001人で前年比▲0.9%の減少、年間売上高は595億4,800万円で前年比▲38.6%の減少となりました。

表 1 情報処理・提供サービス業の事業所数、従業者数、年間売上高

(単位：人、百万円)

区 分	平成19年	平成20年	前年比(%)
事業所数	191	216	13.1
従業者数	5,048	5,001	▲0.9
年間売上高	97,010	59,548	▲38.6
1事業所当たり	508	276	▲45.7
従業者1人当たり	24	16	▲33.3

表 2 情報処理・提供サービス業の単独事業所、本社、支社別事業所数

区 分	平成19年		平成20年		増減数	前年比(%)
		構成比(%)		構成比(%)		
計	191	100.0	216	100.0	25	13.1
単独事業所	98	51.3	113	52.3	15	15.3
本 社	20	10.5	25	11.6	5	25.0
支 社	73	38.2	78	36.1	5	6.8

表 3 情報処理・提供サービス業の経営組織別・資本金規模別事業所数

区 分	平成19年		平成20年		増減数	前年比(%)
		構成比(%)		構成比(%)		
計	191	100.0	216	100.0	25	13.1
会社	179	93.7	207	95.8	28	15.6
500万円未満	42	22.0	49	22.7	7	16.7
500万円以上1千万未満	3	1.6	6	2.8	3	100.0
1千万円以上5千万未満	62	32.5	77	35.6	15	24.2
5千万円以上1億円未満	24	12.6	26	12.0	2	8.3
1億円以上10億円未満	33	17.3	35	16.2	2	6.1
10億円以上	15	7.9	14	6.5	▲1	▲6.7
資本金なし	12	6.3	9	4.2	▲3	▲25.0
会社以外の法人・団体	9	4.7	4	1.9	▲5	▲55.6
個人経営	3	1.6	5	2.3	2	66.7

(2) 事業所数

平成20年の事業所数は216事業所で、前年に対し25事業所の増加(前年比13.1%の増加)となりました。

【従業者規模別】

事業所数を従業者規模別にみると、「4人以下」規模が69事業所(構成比31.9%)、次いで「10～29人」規模が60事業所(構成比27.8%)、「5～9人」規模が48事業所(構成比22.2%)と、従業者29人以下の事業所が全体の8割強を占めています。

図1 従業者規模別事業所数の構成比

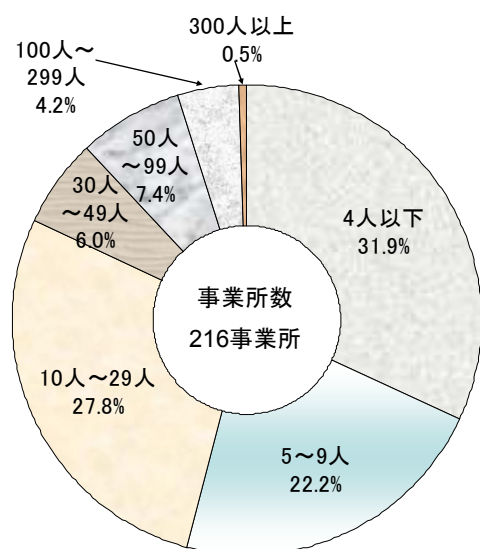


図2 従業者規模別事業所数の増減(対前年)

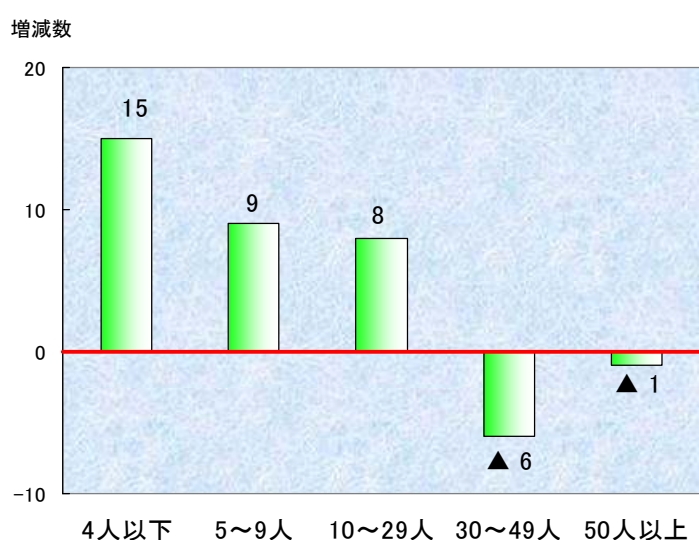


表4 情報処理・提供サービス業の従業者規模別事業所数

区分	平成19年		平成20年		増減数	前年比(%)
	事業所数	構成比(%)	事業所数	構成比(%)		
計	191	100.0	216	100.0	25	13.1
従業者規模別	4人以下	54	28.3	69	15	27.8
	5～9人	39	20.4	48	9	23.1
	10～29人	52	27.2	60	8	15.4
	30～49人	19	9.9	13	▲6	▲31.6
	50～99人	18	9.4	16	▲2	▲11.1
	100～299人	7	3.7	9	2	28.6
	300人以上	2	1.0	1	▲1	▲50.0

(3) 従業者数

平成20年の従業者数は5,001人で、前年に対し47人の減少(前年比▲0.9%の減少)となりました。

【男女別】

従業者数を男女別にみると、「男」は2,992人(構成比59.8%)で前年比▲8.1%の減少。それとは対照的に、「女」は2,009人(構成比40.2%)で前年比12.0%の増加となりました。

図3 男女別従業者数の構成比

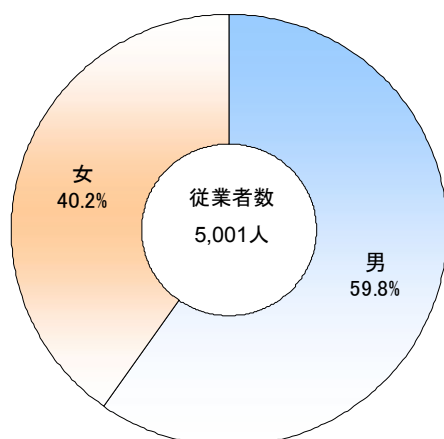


図4 男女別従業者数の増減(対前年)

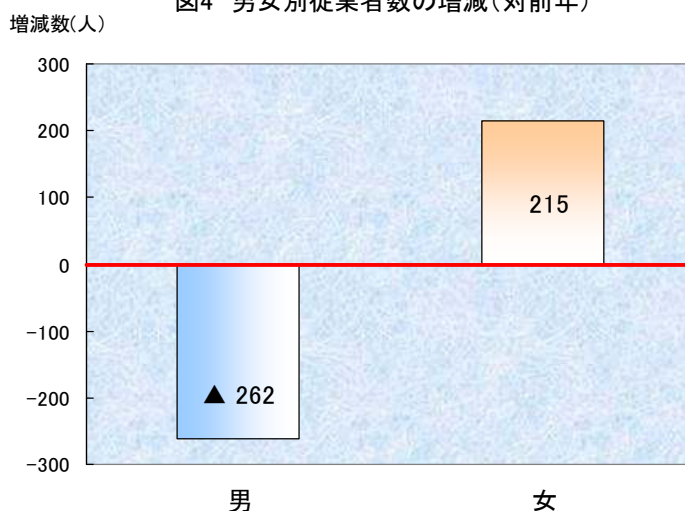


表5 情報処理・提供サービス業の男女別従業者数

区 分		平成19年		平成20年		増減数 (人)	前年比 (%)
		(人)	構成比 (%)	(人)	構成比 (%)		
計		5,048	100.0	5,001	100.0	▲ 47	▲ 0.9
男女別	男	3,254	64.5	2,992	59.8	▲ 262	▲ 8.1
	女	1,794	35.5	2,009	40.2	215	12.0
	うち、別経営の事業所に派遣している人	250	5.0	464	9.3	214	85.6
	男	153	3.0	344	6.9	191	124.8
	女	97	1.9	120	2.4	23	23.7
別経営の事業所から派遣されている人		319	100.0	446	100.0	127	39.8
	男	214	67.1	299	67.0	85	39.7
	女	105	32.9	147	33.0	42	40.0

【雇用形態別】

従業者数を雇用形態別にみると、常用雇用者が4,599人(構成比92.0%)と全体の9割強を占め、内訳は「正社員、正職員」が3,702人(構成比74.0%)、「パート・アルバイト等」が897人(構成比17.9%)となりました。

また、前年に比べると、常用雇用者のうちの「正社員、正職員」(147人の減少、前年比▲3.8%の減少)のみが、減少しました。

別経営の事業所から派遣されている人は、446人で、従業者数計に対し、8.9%の割合(外数)になっています。

図5 雇用形態別従業者数の構成比

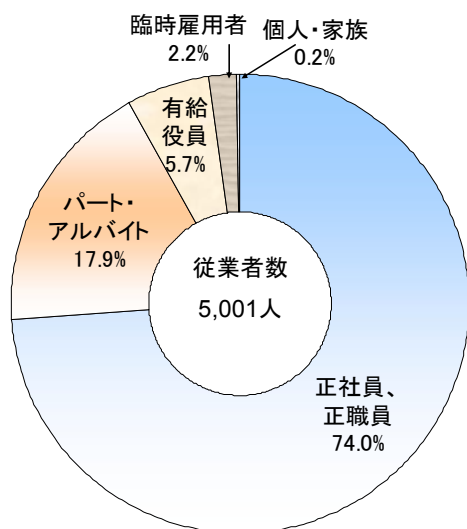


図6 雇用形態別従業者数の増減(対前年)

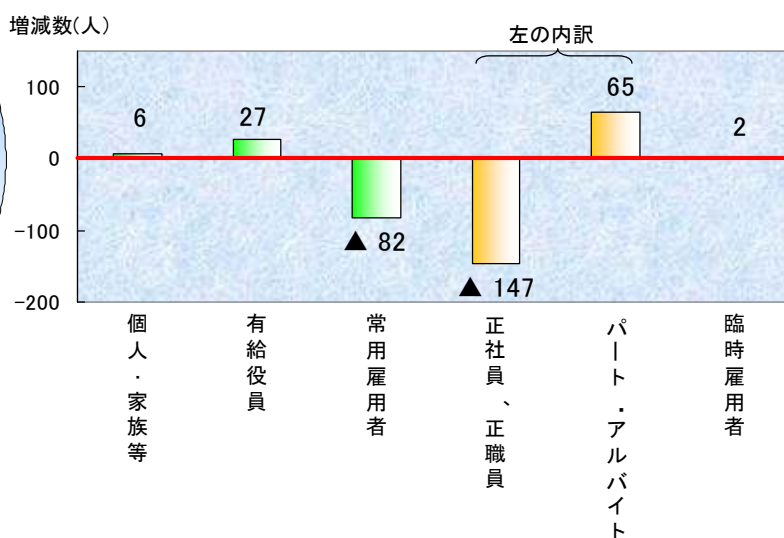


表6 情報処理・提供サービス業の雇用形態別従業者数

区分	平成19年		平成20年		増減数	前年比	
	(人)	構成比 (%)	(人)	構成比 (%)			
計	5,048	100.0	5,001	100.0	▲47	▲0.9	
雇用形態別	個人業主(個人経営の事業主)、無給家族従業者	3	0.1	9	0.2	6	200.0
	有給役員	258	5.1	285	5.7	27	10.5
	常用雇用者	4,681	92.7	4,599	92.0	▲82	▲1.8
	正社員、正職員	3,849	76.2	3,702	74.0	▲147	▲3.8
	パート・アルバイト等	832	16.5	897	17.9	65	7.8
	臨時雇用者	106	2.1	108	2.2	2	1.9
うち、別経営の事業所に派遣している人	250	5.0	464	9.3	214	85.6	

区分	平成19年		平成20年		増減数	前年比
	(人)	対従業者比率 (%)	(人)	対従業者比率 (%)		
別経営の事業所から派遣されている人	319	6.3	446	8.9	127	39.8

【部門別】

事業従事者数を部門別にみると、「その他」が1,737人(構成比42.0%)、「管理・営業部門」が1,172人(構成比28.3%)、「システムエンジニア」が769人(構成比18.6%)となりました。

図7 部門別事業従事者数の構成比

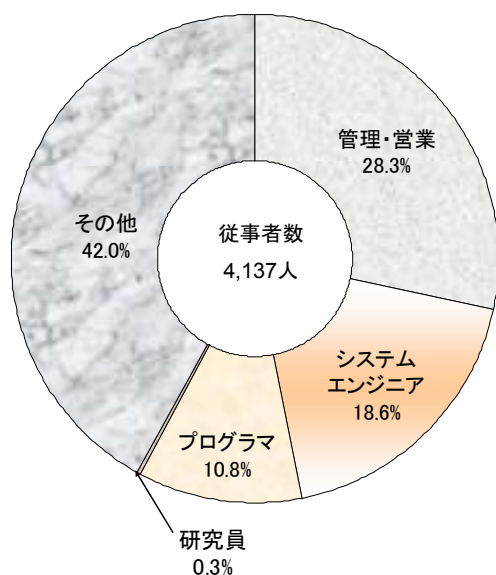


図8 部門別事業従事者数の増減(対前年)

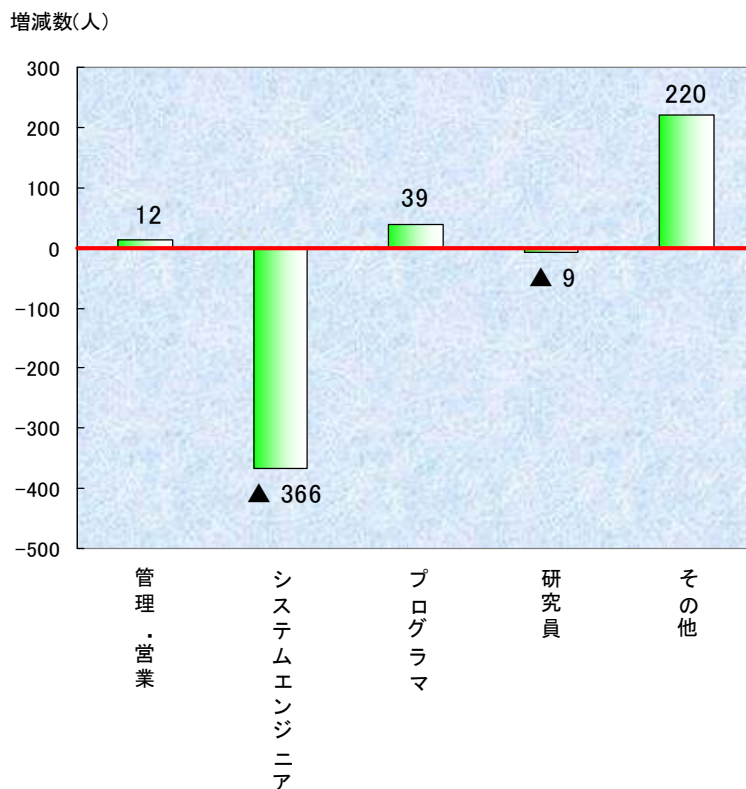


表7 情報処理・提供サービス業の部門別事業従事者数

区 分		平成19年		平成20年		増減数 (人)	前年比 (%)
		(人)	構成比 (%)	(人)	構成比 (%)		
計		4,241	100.0	4,137	100.0	▲ 104	▲ 2.5
部門別	管理・営業	1,160	27.4	1,172	28.3	12	1.0
	システムエンジニア	1,135	26.8	769	18.6	▲ 366	▲ 32.2
	プログラマ	407	9.6	446	10.8	39	9.6
	研究員	22	0.5	13	0.3	▲ 9	▲ 40.9
	その他	1,517	35.8	1,737	42.0	220	14.5

(4) 年間売上高

平成20年の年間売上高は595億4,800万円で、前年に対し▲374億6,200万円の減少(前年比▲38.6%の減少)となりました。

【業務種類別】

年間売上高を業務種類別にみると、「情報処理サービス」が288億2,700万円(構成比48.4%)と全体の5割弱を占めています。

また、前年に比べると、「情報処理サービス」(340億7,300万円の減少、前年比▲54.2%の減少)が大幅に減少するなど、多くの業務種類で減少しました。

図9 業務種類別年間売上高の構成比

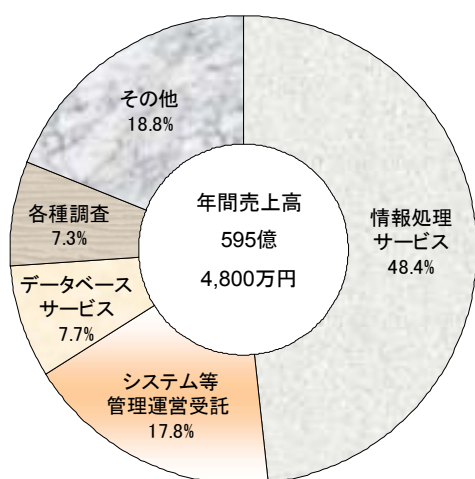


図10 業務種類別年間売上高の増減(対前年)

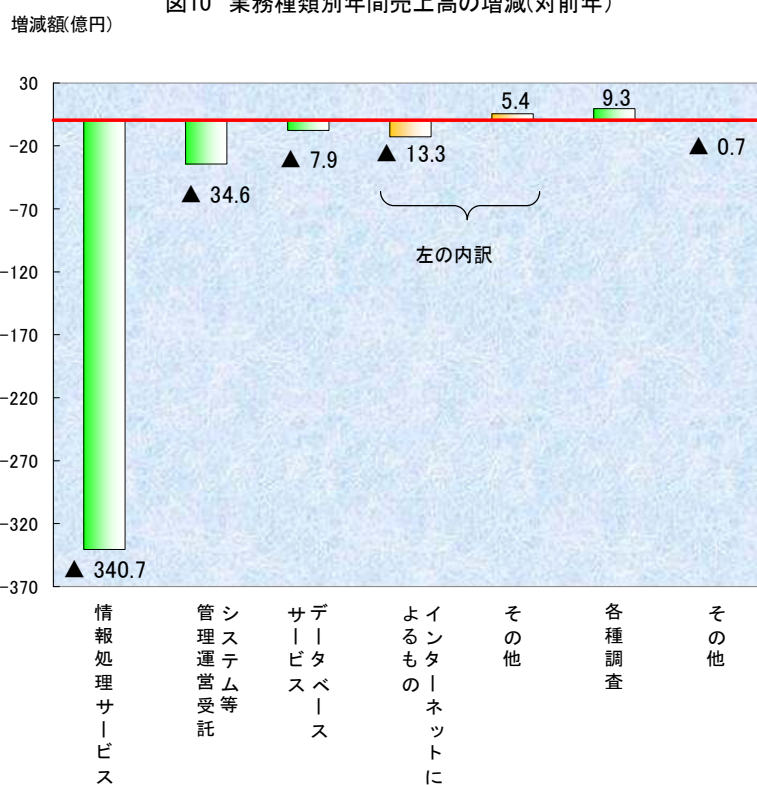


表8 情報処理・提供サービス業の業務種類別年間売上高

区分	平成19年		平成20年		増減数 (百万円)	前年比 (%)
	(百万円)	構成比 (%)	(百万円)	構成比 (%)		
計	97,010	100.0	59,548	100.0	▲37,462	▲38.6
情報処理サービス	62,900	64.8	28,827	48.4	▲34,073	▲54.2
システム等管理運営受託	14,065	14.5	10,603	17.8	▲3,462	▲24.6
データベースサービス	5,368	5.5	4,580	7.7	▲788	▲14.7
インターネットによるもの	4,243	4.4	2,918	4.9	▲1,325	▲31.2
その他	1,125	1.2	1,661	2.8	536	47.6
各種調査	3,423	3.5	4,355	7.3	932	27.2
その他	11,255	11.6	11,183	18.8	▲72	▲0.6

【契約先産業別】

年間売上高を契約先産業別にみると、「金融・保険業」が111億8,900万円(構成比18.8%)、ついで「情報通信業(同業者を除く)」が67億8,800万円(構成比11.4%)、「サービス業」が62億4,200万円(構成比10.5%)となっています。

また、前年に比べると、「製造業」(136億4,800万円の減少、前年比▲72.3%の減少)が大きく減少するなど、多くの契約先産業で減少しました。

図11 契約先産業別年間売上高の構成比

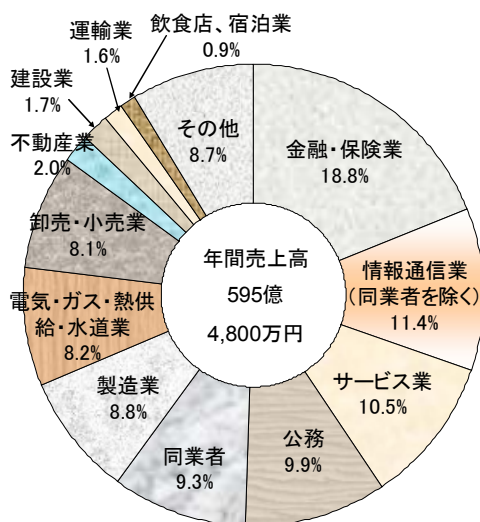


図12 契約先産業別年間売上高の増減(対前年)

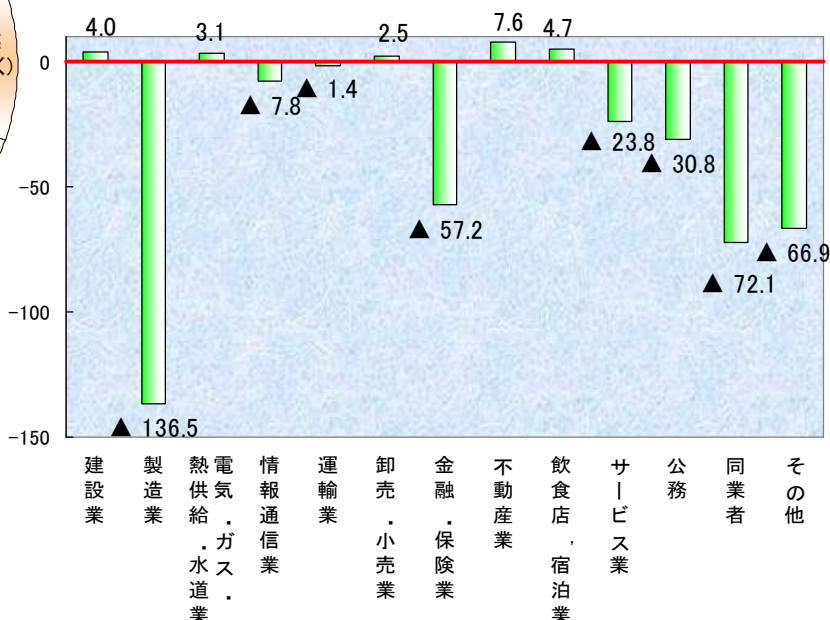


表9 情報処理・提供サービス業の契約先産業別年間売上高

区分	平成19年		平成20年		増減数 (百万円)	前年比 (%)
	(百万円)	構成比 (%)	(百万円)	構成比 (%)		
計	97,010	100.0	59,548	100.0	▲ 37,462	▲ 38.6
建設業	615	0.6	1,014	1.7	▲ 399	▲ 64.9
製造業	18,873	19.5	5,225	8.8	▲ 13,648	▲ 72.3
電気・ガス・熱供給・水道業	4,596	4.7	4,909	8.2	▲ 313	▲ 6.8
情報通信業(同業者を除く)	7,569	7.8	6,788	11.4	▲ 781	▲ 10.3
運輸業	1,110	1.1	970	1.6	▲ 140	▲ 12.6
卸売・小売業	4,574	4.7	4,824	8.1	▲ 250	▲ 5.5
金融・保険業	16,907	17.4	11,189	18.8	▲ 5,718	▲ 33.8
不動産業	452	0.5	1,208	2.0	▲ 756	▲ 167.3
飲食店、宿泊業	86	0.1	560	0.9	▲ 474	▲ 551.2
サービス業	8,626	8.9	6,242	10.5	▲ 2,384	▲ 27.6
公務	9,001	9.3	5,917	9.9	▲ 3,084	▲ 34.3
同業者	12,753	13.1	5,544	9.3	▲ 7,209	▲ 56.5
その他	11,849	12.2	5,157	8.7	▲ 6,692	▲ 56.5

(5) 都道府県別の状況

事業所数を都道府県別にみると、東京都が1,943事業所と全体の3分の1強を占めています。次いで、大阪、愛知、神奈川、福岡(216事業所)で、この上位5県で全国の約6割を占めています。

事業従事者数を都道府県別にみると、東京都が11万1,027人と全国の5割強を占め、次いで大阪、神奈川、愛知、千葉で、この上位5県で全国の約4分の3を占めています。福岡は4,137人で8位となっています。

年間売上高を都道府県別にみると東京都が2兆5,505億円と全国の6割強を占めています。次いで、大阪、神奈川、愛知、茨城となっていて、この上位5県で全国の8割強を占めています。福岡は595億円で6位となっています。

1事業所当たり年間売上高を都道府県別にみると、東京都が最も高く次いで神奈川、茨城の順となっていて、この上位3都県が全国の1事業所当たり年間売上高(7億3,625万円)を上回っています。

図13 事業所数の構成比

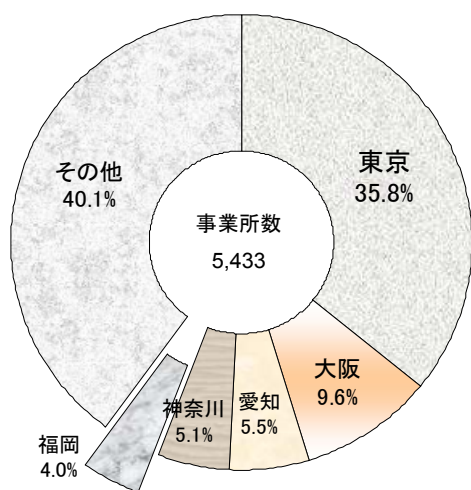


図14 事業従事者数の構成比

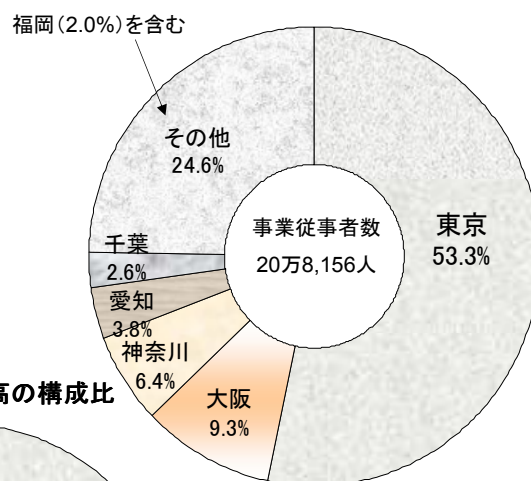


図15 年間売上高の構成比

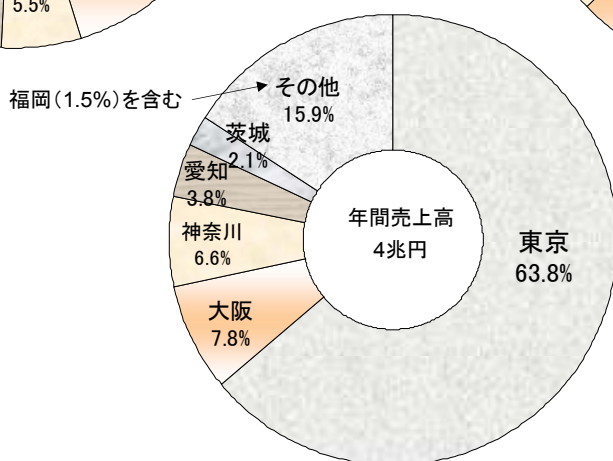


表10 都道府県別の状況(上位5都道府県)

順位	事業所数	事業従事者数(人)	年間売上高(百万円)	1事業所当たり 年間売上高(万円)
	全国計 5,433 (100.0%)	全国計 208,156 (100.0%)	全国計 4,000,044 (100.0%)	全国平均 73,625
1	東京 1,943 (35.8%)	東京 111,027 (53.3%)	東京 2,550,507 (63.8%)	東京 131,266
2	大阪 520 (9.6%)	大阪 19,450 (9.3%)	大阪 312,357 (7.8%)	神奈川 95,922
3	愛知 300 (5.5%)	神奈川 13,287 (6.4%)	神奈川 264,744 (6.6%)	茨城 92,242
4	神奈川 276 (5.1%)	愛知 7,876 (3.8%)	愛知 150,928 (3.8%)	大阪 60,069
5	福岡 216 (4.0%)	千葉 5,332 (2.6%)	茨城 84,862 (2.1%)	愛知 50,309
		8位福岡 4,137 (2.0%)	6位福岡 59,548 (1.5%)	22位福岡 27,568

※()内の数値は、構成比を示しています。