

# 雇 用

## 1 求人・求職状況（2009年9月）

### (1) 有効求人倍率

ア 0.39倍 前月より0.01ポイント増 29か月ぶりの増加

イ 有効求人数：前月比1.8%増、有効求職者数：前月比1.0%減

※有効求人数、有効求職者数及び有効求人倍率はいずれも季節調整値

ウ 地域別

福岡…0.43、北九州…0.42、筑豊…0.35、筑後…0.35

### (2) 新規求人数（原数値）

21,003人 前年同月比：11.8%減 26か月連続の減少

産業別の前年同月比較

増加産業：宿泊・飲食サービス業、運輸・郵便業

減少産業：情報通信業、金融・保険業、不動産・物品賃貸業、建設業、製造業、卸売・小売業、医療・福祉、サービス業

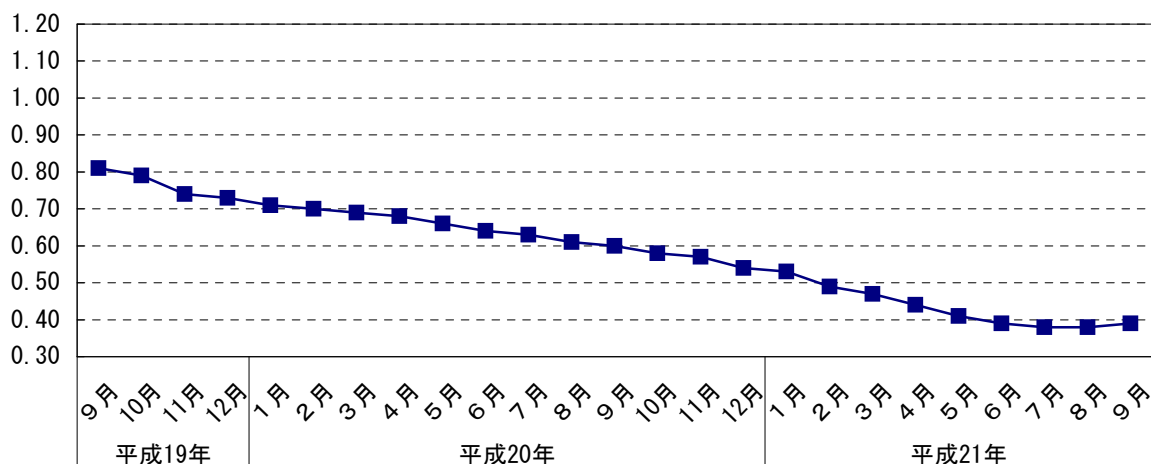
		有効求人倍率	前月差	前年同月差
平成20年 (2008)	9月	0.60	▲0.01	▲0.22
	10月	0.58	▲0.02	▲0.21
	11月	0.57	▲0.01	▲0.17
	12月	0.54	▲0.03	▲0.18
平成21年 (2009)	1月	0.53	▲0.01	▲0.18
	2月	0.49	▲0.04	▲0.21
	3月	0.47	▲0.02	▲0.22
	4月	0.44	▲0.03	▲0.24
	5月	0.41	▲0.03	▲0.25
	6月	0.39	▲0.02	▲0.25
	7月	0.38	▲0.01	▲0.25
	8月	0.38	0.00	▲0.23
	9月	0.39	0.01	▲0.21

		有効求人倍率	前期差	前年同期差
平成19年	10～12月	0.75	▲0.10	▲0.14
平成20年 (2008)	1～3月	0.70	▲0.05	▲0.21
	4～6月	0.66	▲0.04	▲0.24
	7～9月	0.61	▲0.05	▲0.24
	10～12月	0.56	▲0.05	▲0.19
平成21年 (2009)	1～3月	0.50	▲0.06	▲0.20
	4～6月	0.41	▲0.09	▲0.25
	7～9月	0.38	▲0.03	▲0.23

	有効求人倍率	前年差
平成18年度	0.88	0.09
平成19年度	0.80	▲0.08
平成20年度	0.58	▲0.22

資料出所：厚生労働省福岡労働局「雇用失業情勢について」

### 有効求人倍率の推移



# 雇 用

## 2 きまって支給する給与(2009年8月) (1) 前年同月比：11か月連続のマイナス

(平成17年=100)

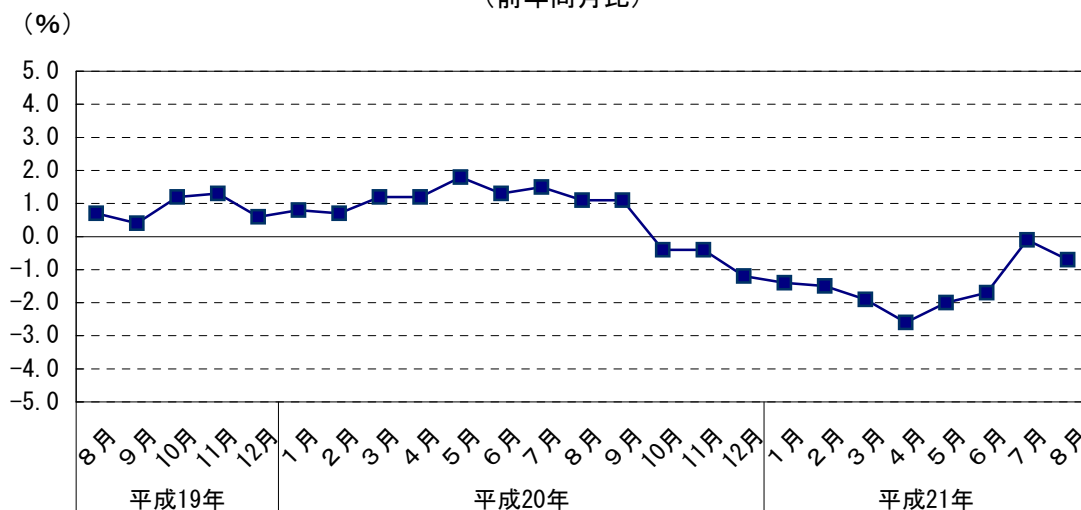
		きまって支給する給与			現金給与総額		
		金額	指数	前年同月比	金額	指数	前年同月比
平成20年 (2008)	8月	249,425	101.8	1.1	281,424	92.8	1.8
	9月	248,172	101.4	1.1	251,679	83.0	1.3
	10月	246,619	100.8	▲0.4	254,147	83.9	0.5
	11月	246,158	100.7	▲0.4	264,117	87.3	▲0.6
	12月	245,266	100.3	▲1.2	527,857	174.5	▲4.3
平成21年 (2009)	1月	246,649	99.4	▲1.4	259,336	84.4	▲1.1
	2月	245,677	99.0	▲1.5	247,205	80.5	▲1.8
	3月	247,805	99.8	▲1.9	253,836	82.6	▲1.8
	4月	248,713	100.2	▲2.6	252,084	82.1	▲5.2
	5月	246,668	99.4	▲2.0	250,219	81.4	▲2.9
	6月	247,957	99.9	▲1.7	388,278	126.4	▲4.7
	7月	252,000	101.5	▲0.1	360,021	117.2	▲1.0
	8月	251,040	101.1	▲0.7	278,798	90.7	▲2.3

年平均	現金給与総額		
	金額	指数	前年比
平成18年(2006)	309,787	100.2	0.2
平成19年(2007)	306,530	100.1	▲0.1
平成20年(2008)	302,048	99.5	▲0.6

資料：福岡県調査統計課「毎月勤労統計調査」  
対象：調査産業計、全規模（5人以上）の事業所  
単位：円、%

「きまって支給する給与」は、所定内給与と超過労働給与を合わせたもの。  
「現金給与総額」は、きまって支給する給与に特別に支払われた給与（ボーナスなど）を合わせたもの。  
前年同月比及び前年比は、指数により算出。

きまって支給する給与の推移  
(前年同月比)



## 雇 用

### 3 就業状態（2009年4－6月期）

(1) 就業者  
2,417千人。前年同期と比べ3期連続で減少。

(2) 完全失業者  
140千人。前年同期と比べ4期連続で増加。

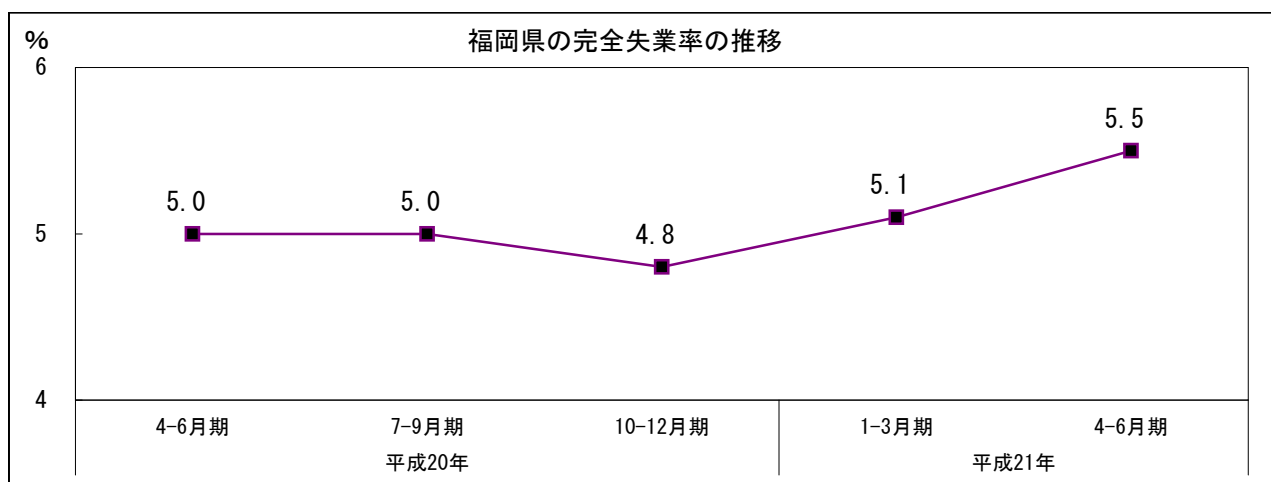
(3) 完全失業率  
5.5%。前年同期と比べ0.5ポイント上昇。

\* 完全失業率 = 「完全失業者」 ÷ (「就業者」 + 「完全失業者」) × 100

(単位：千人、%)

	労働力人口	就業者数	完全失業者数	非労働力人口	完全失業率
平成21年 4-6月期	2,557	2,417	140	1,793	5.5
前年同期増減	▲ 8	▲ 19	11	5	0.5

資料出所：総務省「労働力調査」



資料出所：総務省「労働力調査」

## 雇 用

### 4 雇用保険被保険者数(2009年9月) (1) 前年同月比：6か月連続のマイナス

		被保険者数	前年 同月比
平成20年 (2008)	9月	1,459,777	2.2
	10月	1,455,009	1.4
	11月	1,456,007	1.0
	12月	1,456,211	0.8
平成21年 (2009)	1月	1,449,239	0.4
	2月	1,446,435	0.2
	3月	1,440,261	0.0
	4月	1,433,882	▲0.2
	5月	1,450,615	▲0.4
	6月	1,457,178	▲0.3
	7月	1,458,231	▲0.3
	8月	1,458,386	▲0.2
	9月	1,458,065	▲0.1

		被保険者数	前年 同期比
平成19年	10~12月	1,440,807	2.3
平成20年 (2008)	1~3月	1,442,382	2.7
	4~6月	1,451,709	2.4
	7~9月	1,460,900	2.2
	10~12月	1,455,742	1.0
平成21年 (2009)	1~3月	1,445,312	0.2
	4~6月	1,447,225	▲0.3
	7~9月	1,458,227	▲0.2

	被保険者数	前年比
平成18年度	1,403,117	2.1
平成19年度	1,432,536	2.1
平成20年度	1,453,416	1.5

資料出所：厚生労働省福岡労働局「雇用失業情勢について」

