

平成21年

統計福岡

目次

福岡県の動向

I 主要指標の動き	1
II 生産動向について	2
III 物価動向について	3
IV 雇用動向について	4

統計表

指標	5
人口	7
鉱工業	9
物価・生計	11
商業	15
建設	16
金融	17
倒産	18
賃金・労働	19
社会保障	20
貿易・運輸	21
電力・社会	22

凡例

◇ 速報数値 r 訂正数値 ○ 単位未満 — 皆無 … 不詳
△ 減数 × 統計法により数値を秘匿したもの

当データは「ふくおかデータウェブ」でもご覧いただけます。
アドレス <http://www.pref.fukuoka.lg.jp/dataweb/>

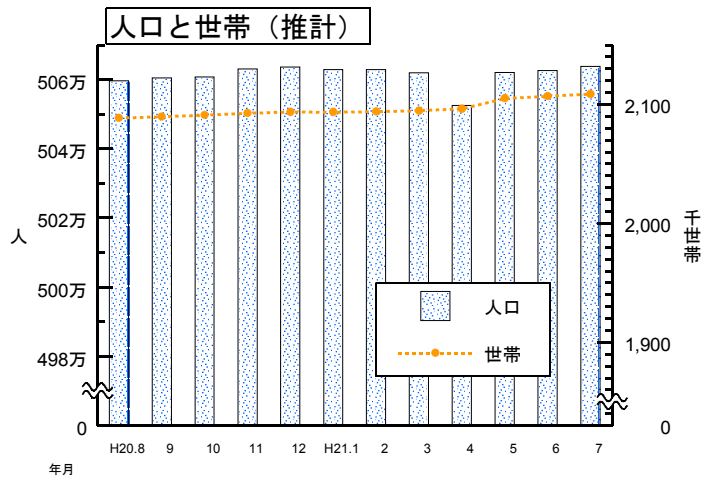
福岡県企画・地域振興部調査統計課

福岡県の動向

I 主要指標の動き

1 福岡県の人口と世帯

平成21年7月1日現在
 人口総数 5,063,761人
 男性 2,395,864人
 女性 2,667,897人
 (以上には、外国人44,083を含む)
 世帯数 2,108,600世帯
 (資料：県調査統計課「福岡県人口移動調査」)



2 消費者物価指数

平成21年6月

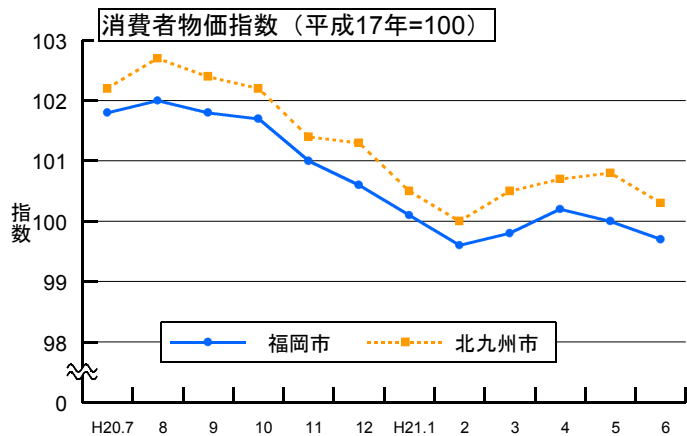
福岡市

総合 99.7
 対前月上昇率 Δ0.3%
 対前年同月上昇率 Δ1.8%

北九州市

総合 100.3
 対前月上昇率 Δ0.5%
 対前年同月上昇率 Δ1.9%

(資料：県調査統計課「消費者物価指数月報」)



3 福岡県雇用・所定外労働時間指数

(事業所規模 全規模、平成17年=100)

平成21年5月

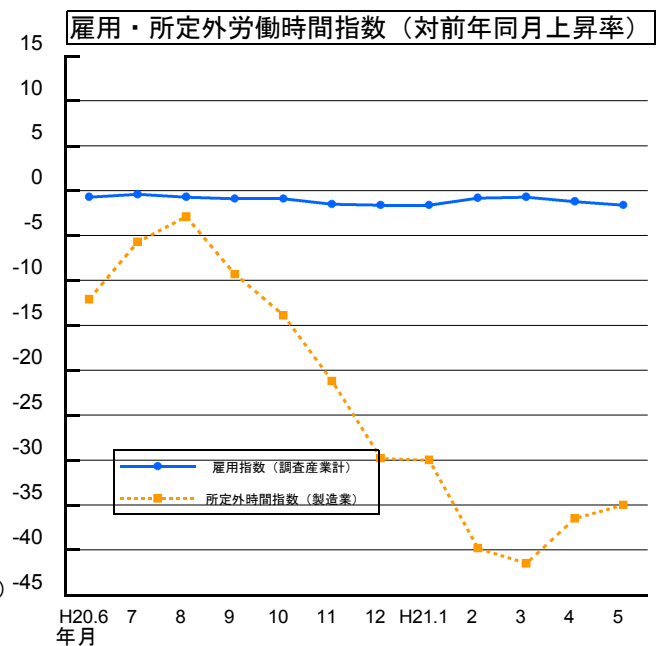
雇用指数（常用労働者）

調査産業計 102.9
 対前年同月上昇率 Δ1.6%
 製造業 96.0
 対前年同月上昇率 Δ3.1%

所定外労働時間指数

調査産業計 82.5
 対前年同月上昇率 Δ20.6%
 製造業 57.6
 対前年同月上昇率 Δ35.0%

(資料：県調査統計課「毎月勤労統計調査地方調査月報」)



Ⅱ 生産動向について（平成21年5月：「鉱工業指数」）

平成21年5月の鉱工業指数

平成17年=100

1 生産

季節調整済指数は79.6で前月比9.9%増となりました。（原指数73.2、前年同月比28.2%減）

・前月比が上昇した業種 11業種

輸送機械工業

鉄鋼業 ほか

・前月比が下落した業種 7業種

窯業・土石製品工業

木材・木製品工業 ほか

		季節調整済指数		原指数	
			前月比(%)		前年同月比(%)
福 岡 県	生産	79.6	9.9	73.2	△28.2
	出荷	78.0	6.8	69.8	△30.6
	在庫	112.1	△5.1	115.2	△3.8
九 州	生産	83.1	7.4	76.2	△27.4
	出荷	83.6	5.2	75.7	△28.2
	在庫	107.1	1.2	106.6	△0.4
全 国	生産	79.1	5.7	72.0	△29.5
	出荷	78.9	4.8	71.1	△30.0
	在庫	96.4	△0.7	96.1	△8.4

2 出荷

季節調整済指数は78.0で、前月比6.8%増となりました。（原指数69.8、前年同月比30.6%減）

・前月比が上昇した業種 11業種

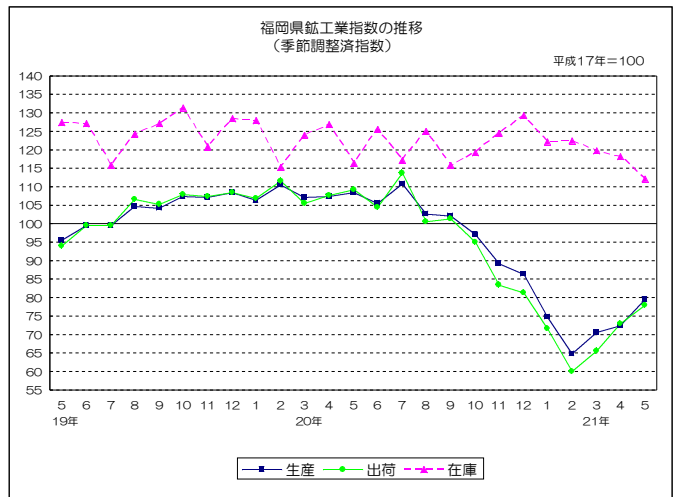
輸送機械工業

鉄鋼業 ほか

・前月比が下落した業種 7業種

非鉄金属工業

化学工業 ほか



3 在庫

季節調整済指数は112.1で、前月比5.1%減となりました。（原指数115.2、前年同月比3.8%減）

・前月比が上昇した業種 9業種

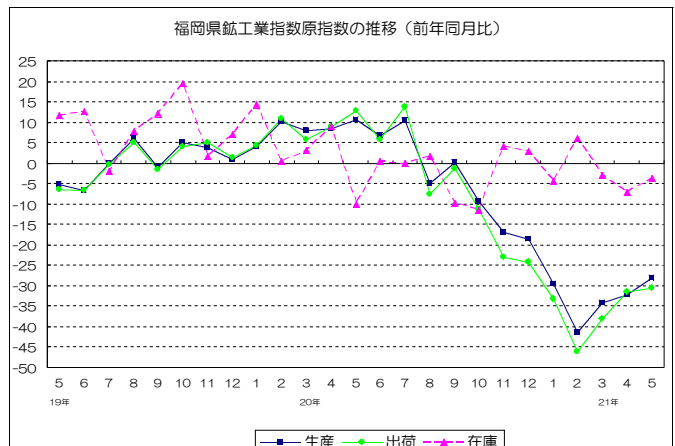
電気機械工業

食料品・たばこ工業 ほか

・前月比が下落した業種 9業種

電子部品・デバイス工業

輸送用機械工業 ほか



主要9業種の動向【生産】

業 種	前月比 (%)	前年同月比 (%)	上昇または下落に寄与した主な品目 (前月比)
鉄 鋼	21.6	▲33.4	軌条、粗鋼、鋼半製品
金 属 製 品	7.5	▲16.9	飲料用缶、鉄構物、ドラム缶
一 般 機 械	12.3	▲40.3	フラットパネルディスプレイ製造装置、クレーン、金型
電 気 機 械	▲2.7	▲43.8	電力変換装置、サーボモータ、電気ホイス
電 子 ・ デ バ イ ス	▲4.3	▲41.1	計数回路、混成集積回路、サイリスタ
輸 送 機 械	25.5	▲39.7	普通自動車、自動車部品、小型自動車
窯 業 ・ 土 石 製 品	▲5.8	▲23.4	セメント、耐火れんが、生コンクリート
化 学	13.5	▲6.5	医薬品、カプロラクタム、硫酸アンモニウム
食 料 品 ・ た ば こ	▲1.0	▲11.0	発泡酒、砂糖、冷凍調理食品
総 合	9.9	▲28.2	—

Ⅲ 物価動向について (平成21年6月:「小売物価統計調査」)

1 概要

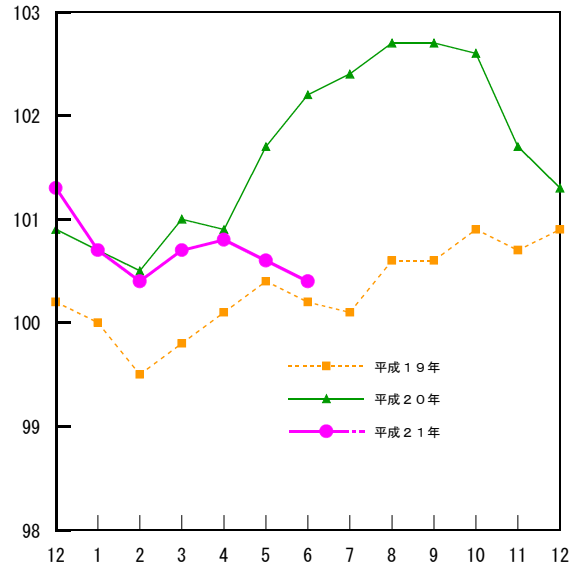
平成21年6月分の消費者物価指数について、「総合指数」は平成17年を100として福岡市では99.7となり、前月比は0.3%の下落。前年同月比は1.8%の下落となりました。

北九州市では100.3となり、前月比は0.5%の下落。前年同月比は1.9%の下落となりました。

「生鮮食品を除く総合指数」は福岡市では99.7となり、前月比は0.1%の下落。前年同月比は1.6%の下落となりました。

北九州市では100.4となり、前月比は0.3%の下落。前年同月比は1.6%の下落となりました。

《総合指数の推移(全国)》



2 当月の動き

【前月との比較】

[上昇に寄与した項目] [下落に寄与した項目]

福岡市

家賃 野菜・海藻
菓子類 シャツ・セーター類

北九州市

調理食品 野菜・海藻
自動車等関係費 果物

【前年同月との比較】

[上昇に寄与した項目] [下落に寄与した項目]

福岡市

菓子類 自動車等関係費
教養娯楽用品 教養娯楽用耐久財

北九州市

設備修繕・維持 自動車等関係費
菓子類 他の光熱

《総合指数の推移》

(平成17年=100)
([]内は、生鮮食品を除く総合指数)

【福岡市】

	総合指数	対前月上昇率	対前年同月上昇率
平成21年 1月	100.1 [99.9]	△0.5% [△0.6%]	△0.1% [△0.1%]
2月	99.6 [99.6]	△0.5% [△0.3%]	△0.1% [0.0%]
3月	99.8 [99.9]	0.2% [0.3%]	△0.4% [△0.2%]
4月	100.2 [100.1]	0.4% [0.2%]	0.2% [0.1%]
5月	100.0 [99.8]	△0.2% [△0.3%]	△1.0% [△1.0%]
6月	99.7 [99.7]	△0.3% [△0.1%]	△1.8% [△1.6%]

【北九州市】

	総合指数	対前月上昇率	対前年同月上昇率
平成21年 1月	100.5 [100.1]	△0.8% [△1.0%]	△0.2% [△0.4%]
2月	100.0 [100.0]	△0.5% [△0.1%]	△0.4% [△0.2%]
3月	100.5 [100.6]	0.5% [0.6%]	△0.3% [△0.2%]
4月	100.7 [100.8]	0.2% [0.2%]	0.2% [0.3%]
5月	100.8 [100.7]	0.1% [△0.1%]	△0.8% [△0.8%]
6月	100.3 [100.4]	△0.5% [△0.3%]	△1.9% [△1.6%]

【全国】

	総合指数	対前月上昇率	対前年同月上昇率
平成21年 1月	100.7 [100.5]	△0.6% [△0.6%]	0.0% [0.0%]
2月	100.4 [100.4]	△0.3% [△0.1%]	△0.1% [0.0%]
3月	100.7 [100.7]	0.3% [0.3%]	△0.3% [△0.1%]
4月	100.8 [100.7]	0.1% [0.0%]	△0.1% [△0.1%]
5月	100.6 [100.5]	△0.2% [△0.2%]	△1.1% [△1.1%]
6月	100.4 [100.3]	△0.2% [△0.2%]	△1.8% [△1.7%]

Ⅳ 雇用動向について（平成21年5月：「毎月勤労統計調査」）

1 賃金の動き

1人平均の月間の現金給与総額（全規模の調査産業計）は250,219円（前年同月比2.9%減、以下増減は前年同月比）となりました。

所定内給与は、231,385円（1.0%減）となり、所定内給与と所定外給与を合わせた、きまって支給する給与は246,668円（2.0%減）となりました。特別に支払われた給与は3,551円（40.1%減）となり、実質賃金は1.9%減少しました。

【前年同月との比較】

- ・きまって支給する給与が増加した産業 4産業
 飲食店、宿泊業 6.4%増
 医療、福祉 2.5%増 ほか
- ・きまって支給する給与が減少した産業 9産業
 不動産業 19.7%減
 電気・ガス・水道業12.0%減 ほか

2 労働時間の動き

1人平均月間実労働時間（全規模の調査産業計）は142.4時間（4.5%減）となりました。そのうち、所定内労働時間は133.9時間（3.2%減）、所定外労働時間は8.5時間、（20.6%減）となりました。

【前年同月との比較】

- ・所定外労働時間が増加した産業 4産業
 金融・保険業 13.9時間 23.7%増
 教育、学習支援業 6.1時間 17.5%増
 ほか
- ・所定外労働時間が減少した産業 9産業
 飲食店、宿泊業 3.3時間 39.5%減
 不動産業 3.9時間 38.9%減
 ほか

3 雇用の動き

常用労働者（全規模の調査産業計）1,638,775人（1.6%減）となりました。そのうち、パートタイム労働者は440,657人で（*）、26.9%（男性労働者のうち13.7%、女性労働者のうち42.4%）を占めています。

- *パートタイム労働者の占める割合が高い主な産業
- 飲食店、宿泊業 74.9%
 - 卸売・小売業 38.9%
 - サービス業（他に分類されないもの）27.7%

項目	調査産業計		
	実数	前月比(%)	前年比(%)
現金給与総額(円)	250,219	△0.9	△2.9
きまって支給する給与(円)	246,668	△0.8	△2.0
総実労働時間(時間)	142.4	△5.8	△4.5
所定外労働時間(時間)	8.5	△3.4	△20.6
常用労働者(人)	1,638,775	△0.4	△1.6
パートタイム労働者比率(%)	26.9	△0.2	0.5

*産業別比較においては対象事業所が少ない鉱業を除いています。

用語説明

- * **現金給与総額**：【きまって支給する給与】（＝所定内給与＋所定外給与）＋【特別に支払われた給与】（＝一時的または突発的理由で支払われた給与、賞与など）
- * **所定内給与**：きまって支給される給与のうち**所定外給与**以外のもの
所定外給与：所定の労働時間を超える労働に対して支給される時間外手当、休日出勤手当、深夜手当等
- * **実質賃金**：現金給与総額を消費者物価指数で除した額で、労働者の実質的な購買力を示す
- * **所定内労働時間**：事業所の就業規則等で定められた正規の始業時刻と終業時刻との間の実労働時間
所定外労働時間：早出、残業、臨時の呼出、休日出勤等の実労働時間
- * **常用労働者**：期間を決めず、又は1か月を超える期間を決めて雇われている者

統計表

指標

主要経済指標 (全国)

年月	推計人口 (注)	日本銀行主要勘定		国内銀行主要勘定		貿易		手形交換高 (各年度3月中)		鉱工業 年は原指数、 生産	
		銀行券 発行高	貸出金	預金	貸出金	輸出	輸入	枚数	金額		
		(各年10月1日) 万人	(年月末) 億円	(年月末) 億円	(年月末) 億円	(年月末) 億円	億円	億円	1000枚	億円	平成17年 =100
17	...	12 777	792 705	-	5 242 485	3 930 887	656 565	569 494	11 865	454 519	100.0
18	...	12 777	798 367	217 137	5 265 890	4 003 517	752 462	673 443	9 296	405 401	104.5
19	...	12 777	812 777	292 404	5 425 076	4 044 037	839 314	731 359	9 431	410 036	107.4
20	...	12 769	814 783	257 709	5 536 873	4 214 692	810 181	789 547	103.8
20	5	12 766	755 697	285 019	5 499 151	4 025 335	68 068	64 657	8 131	336 916	109.3
	6	12 768	762 909	216 300	5 542 825	4 043 584	71 521	70 480	10 505	427 473	106.9
	7	12 770	760 337	296 130	5 487 749	4 038 685	76 245	75 426	10 611	356 437	108.3
	8	12 771	759 270	314 216	5 470 510	4 041 773	70 514	73 657	7 547	303 489	104.5
	9	12 766	754 929	271 014	5 493 950	4 061 896	73 613	72 703	10 039	388 508	105.6
	10	12 769	766 116	236 594	5 449 912	4 093 107	69 148	69 900	8 929	362 933	102.3
	11	12 770	765 945	256 437	5 516 316	4 136 396	53 235	55 510	7 078	275 063	93.6
	12	12 769	814 783	257 709	5 536 873	4 214 692	48 305	51 527	10 336	387 522	84.4
21	1	12 765	768 494	263 417	5 511 792	4 187 162	34 804	44 364	7 859	308 943	75.8
	2	r 12 761	769 222	304 444	5 556 952	4 194 769	35 264	34 439	7 954	295 572	69.5
	3	p 12 758	768 977	327 315	5 647 019	4 222 593	41 838	41 747	9 725	401 625	70.6
	4	p 12 759	783 341	265 964	5 640 730	4 179 719	41 958	41 295	8 159	322 142	74.8
	5	p 12 756	764 061	312 468	5 631 126	4 169 993	40 204	37 221	6 804	273 897	79.1

資料：総務省統計局「人口推計月報」「消費者物価指数月報」・日本銀行調査統計局「金融経済統計月報」・日本銀行ホームページ・全国銀行協会連合会・労働大臣官房調査部「毎月勤労統計調査統計表」「労働統計調査月報」
経済産業大臣官房調査統計部「生産・出荷・在庫指数速報」・日本百貨店協会

主要経済指標 (福岡県)

年月	推計人口 (注)	世帯数	住民基本 台帳人口	国内銀行主要勘定		貿易		手形交換高 (各年度3月末)		鉱工業 年は原指数、 生産	
				預金	貸出金	輸出	輸入	枚数	金額		
				(各年10月1日) 人	(各年10月1日) 世帯	(各年9月末) 人	(年月末) 億円	(年月末) 億円	100万円	100万円	1000枚
17	...	5 049 908	2 009 911	5 030 421	166 092	132 359	3 136 419	1 820 056	424	809 958	100.0
18	...	5 055 790	2 041 600	5 035 616	167 812	131 749	3 424 616	2 250 249	321	693 096	102.6
19	...	5 059 071	2 067 038	5 037 411	170 787	134 357	4 007 866	2 511 969	336	745 655	102.4
20	...	5 060 711	2 090 860	5 037 745	174 098	137 598	4 343 009	2 567 333	349	764 270	102.6
20	5	5 058 455	2 082 950	5 035 963	172 630	134 779	361 520	225 143	275	549 630	107.0
	6	5 058 799	2 084 980	5 036 198	173 715	134 503	378 207	234 086	368	736 453	104.9
	7	5 059 017	2 086 563	5 036 893	171 812	134 699	428 769	243 025	351	637 385	108.5
	8	5 059 623	2 088 462	5 037 743	172 509	134 982	412 708	231 811	258	531 451	102.4
	9	5 060 460	2 089 546	5 037 745	170 756	133 772	437 315	236 850	357	702 008	101.7
	10	5 060 711	2 090 860	5 038 681	171 011	133 939	395 353	227 028	310	580 383	97.0
	11	5 063 026	2 092 607	5 039 206	172 075	135 213	302 731	184 651	240	456 568	92.4
	12	5 063 522	2 093 572	5 038 537	174 098	137 598	236 123	165 702	343	667 964	86.0
21	1	5 062 828	2 093 512	5 038 657	174 047	137 893	173 037	135 620	276	562 558	76.0
	2	5 062 830	2 093 936	5 037 863	174 802	139 537	167 428	106 071	286	525 828	66.1
	3	5 061 879	2 094 547	5 031 870	173 123	138 830	202 703	127 900	349	764 270	71.2
	4	5 052 510	2 096 213	5 037 047	176 984	139 053	249 816	135 414	287	554 565	r 72.4
	5	5 061 952	2 105 067	5 037 704	177 992	139 664	216 595	142 613	235	428 786	p 79.6

資料：県調査統計課・県市町村支援課・日本銀行調査統計局「金融経済統計月報」・日本銀行ホームページ・門司税関・長崎和
三池税関支署・全国銀行協会連合会・総務省統計局「消費者物価指数月報」「労働力調査(*)」・九州百貨店協会

(注)全国の「推計人口」は、平成12年国勢調査及び平成17年国勢調査の結果による補間補正による概算値。

(注)県の「推計人口」は、平成18年10月末に平成17年国勢調査による福岡県の人口等の確定値が公表されたことに伴い、
遡及して修正。

指 標

業 生 産 指 数		着工建築物		物 価 指 数		賃 金 雇 用 指 数		完 全 失 業 者	有 効 求 人 倍 率	百 貨 店 売 上 高	年 月
月は季節調整済指数		建 築 物 床 面 積	企 業 物 価 指 数 (国内)(注)	消 費 者 物 価 指 数 (総合)	実 質 賃 金 指 数 (調査産業計)	常 用 雇 用 指 数 (調査産業計)					
出 荷	在 庫						1000㎡	平成17年 =100	平成17年 =100	平成17年 =100	平成17年 =100
100.0	99.2	r	186 058	100.0	100.0	100.0	100.0	294	0.98	78 415	17
104.6	102.7	r	188 875	102.2	100.3	99.9	101.0	275	1.06	77 700	18
107.8	104.0	r	160 991	104.0	100.3	99.1	102.8	257	1.02	77 052	19
104.4	108.9	p	157 411	108.8	101.7	97.9	104.3	265	...	73 814	20
110.2	104.7		13 368	108.9	101.7	82.1	104.5	270	0.92	5 845	20 5
106.9	105.9		14 417	109.9	102.2	137.5	104.7	265	0.91	5 880	6
108.9	105.8		14 491	r	112.4	102.4	113.8	256	0.89	7 062	7
104.9	105.5		14 306	r	112.5	102.7	83.2	272	0.86	5 062	8
105.3	107.6		13 757	r	111.8	102.7	79.9	271	0.84	5 240	9
102.1	109.5		12 878	r	109.5	102.6	80.6	255	0.80	5 840	10
93.5	110.4		11 924	r	107.5	101.7	85.3	256	0.76	6 491	11
85.9	110.5		12 024	r	106.3	101.3	176.1	270	0.72	7 948	12
76.1	108.3		10 480	r	104.7	100.7	81.6	277	0.67	6 131	21 1
72.0	103.5		9 795	r	104.3	100.4	79.8	299	0.59	4 696	2
73.1	99.8		9 992		104.0	100.7	81.7	335	0.52	5 730	3
75.3	97.1		9 431		103.4	100.8	81.2	346	0.46	5 144	4
78.9	96.4		8 823		102.9	100.6	80.3	347	0.44	5 113	5

業 生 産 指 数(注)		着工建築物		消 費 者 物 価 指 数		賃 金 雇 用 指 数		完 全 失 業 者	有 効 求 人 倍 率	百 貨 店 売 上 高	年 月
月は季節調整済指数		建 築 物 床 面 積	福 岡 市 (総合)	北 九 州 市 (総合)	実 質 賃 金 指 数 (調査産業計)	常 用 雇 用 指 数 (調査産業計)					
出 荷	在 庫						㎡	平成17年 =100	平成17年 =100	平成17年 =100	平成17年 =100
100.0	100.0	6 828 598	100.0	100.0	100.0	100.0	100.0	150	0.79	347 274	17
103.0	113.8	7 694 443	100.1	100.1	100.2	101.1	101.1	142	0.88	345 867	18
102.7	122.3	6 638 264	100.0	100.3	100.3	103.3	103.3	125	0.80	337 210	19
102.8	122.8	p6 364 666	101.0	101.5	98.7	103.7	103.7	123	0.58	318 317	20
107.7	116.2	579 299	101.0	101.6	82.2	102.9	0.66	25 181	20 5
103.9	128.3	660 065	101.5	102.2	129.4	102.3	(130)	0.65	23 108	6	
111.6	116.7	716 661	101.8	102.2	115.0	102.0	...	0.64	32 574	7	
101.4	129.3	636 459	102.0	102.7	89.9	101.6	...	0.63	22 447	8	
101.0	115.3	485 210	101.8	102.4	80.5	101.4	(126)	0.61	22 284	9	
95.5	116.3	541 516	101.7	102.2	81.4	101.7	...	0.58	25 317	10	
86.9	126.0	372 834	101.0	101.4	85.4	101.3	...	0.56	27 219	11	
93.8	130.9	456 075	100.6	101.3	170.8	101.4	(119)	0.53	35 349	12	
72.5	125.6	317 777	100.1	100.5	84.4	102.6	...	0.53	26 020	21 1	
61.4	119.9	354 343	99.6	100.0	80.9	102.9	...	0.49	20 686	2	
65.7	120.8	354 140	99.8	100.5	82.8	102.3	(129)	0.47	24 160	3	
r 73.0	r 118.1	318 864	100.2	100.7	82.0	103.3	...	0.44	21 348	4	
p 78.0	p 112.1	366 420	100.0	100.8	81.5	102.9	...	0.41	22 288	5	

免 関 (*) 総 務 省 「 労 働 力 調 査 」 推 計 値 。 平 成 18 年 5 月 、 総 務 省 の 推 計 方 法 が 変 更 に な っ た こ と に 伴 い 遡 及 し て 値 を 変 更 。

(注) 「 企 業 物 価 指 数 」 は 、 平 成 19 年 11 月 値 か ら 基 準 値 を 平 成 17 年 に 更 新 。 過 去 の 指 数 は 遡 及 し て 変 更 。

(注) 「 鉱 工 業 生 産 指 数 」 は 、 平 成 20 年 9 月 値 か ら 基 準 値 を 平 成 17 年 に 更 新 。 過 去 の 指 数 は 遡 及 し て 変 更 。

世帯数 人口 外国人の増加数 出生 死亡 増加 転入 転出

(1)は平成17年国勢調査の世帯数・人口を基礎として、「福岡県人口移動調査」に基づき推計したものです。(人口には外国人を含む)
(2)は月報により県内各市町村長からの報告を集計したもので、住民票による世帯数及び人口です。

Table with columns for City/Town/Village, Household Count, Population, Foreigner Increase, Birth, Death, Increase, In-migration, Out-migration. Includes sub-headers for (1) and (2) and a unit note '(単位:人、世帯)'. Rows list various municipalities like 北九州市, 福岡市, etc.

筑那郡	17,643	48,523	23,592	24,931	164	10	34	50	16	△ 24	154	178	49,317
紫川郡	17,643	48,523	23,592	24,931	164	10	34	50	16	△ 24	154	178	49,317
屋美町	77,134	212,436	103,900	108,536	1,481	135	76	179	103	△ 59	1,003	944	211,953
美栗町	13,091	39,169	19,876	19,293	335	25	3	20	17	22	153	131	37,809
栗免町	11,310	31,579	15,186	16,393	110	27	13	27	14	14	118	104	31,674
惠新町	16,150	42,516	20,465	22,051	355	14	26	47	21	△ 12	202	214	42,772
宮山町	8,806	24,188	11,834	12,354	163	△ 14	15	25	10	△ 1	120	121	24,172
山屋町	2,702	8,216	3,922	4,294	30	9	1	8	7	8	27	19	8,303
賀屋郡	15,920	40,980	20,253	20,727	309	56	21	38	17	35	298	263	16,540
遠賀郡	36,640	96,198	45,142	51,056	649	△ 65	△ 23	60	83	△ 42	271	313	97,926
芦屋町	11,993	15,460	7,467	7,993	65	△ 41	△ 11	13	14	△ 40	37	77	15,807
巻巻町	11,993	29,658	13,687	15,971	352	8	△ 11	15	26	△ 19	101	82	12,606
垣賀町	11,627	31,832	14,943	16,889	132	△ 10	△ 4	21	25	△ 6	80	86	30,264
賀手町	7,202	19,248	9,045	10,203	100	△ 22	△ 7	11	18	△ 15	53	68	19,535
手竹郡	10,255	25,971	12,139	13,832	289	△ 3	△ 3	18	21	△ 15	62	62	11,480
小鞍郡	3,590	8,702	4,006	4,696	101	△ 4	-	7	7	△ 4	20	24	8,972
手手郡	6,665	17,269	8,133	9,136	188	△ 1	△ 3	11	14	△ 4	42	38	17,826
嘉穂郡	5,330	13,933	6,393	7,540	70	△ 37	△ 8	6	14	△ 29	40	69	14,287
川村郡	5,330	13,933	6,393	7,540	70	△ 37	△ 8	6	14	△ 29	40	69	14,287
倉前郡	9,965	31,758	14,928	16,830	68	△ 11	△ 9	14	23	△ 20	105	85	31,909
東峰郡	9,141	29,222	13,757	15,465	66	10	△ 7	13	20	17	97	80	29,257
島大郡	824	2,536	1,171	1,365	2	1	△ 2	1	3	3	8	5	2,652
志摩郡	9,890	30,480	14,206	16,274	74	△ 30	△ 10	17	27	△ 20	82	102	31,159
二志郡	4,364	13,037	5,999	7,038	35	△ 36	△ 8	7	15	△ 28	24	52	13,373
三井郡	5,526	17,443	8,207	9,236	39	6	△ 2	10	12	8	58	50	17,786
大井郡	4,659	15,438	7,332	8,106	122	△ 21	△ 4	5	9	△ 17	34	51	15,570
大井郡	4,659	15,438	7,332	8,106	122	△ 21	△ 4	5	9	△ 17	34	51	15,570
木花郡	4,448	14,326	6,710	7,616	41	2	△ 6	11	17	8	41	33	14,543
木花郡	4,448	14,326	6,710	7,616	41	2	△ 6	11	17	8	41	33	14,543
女木郡	4,448	14,326	6,710	7,616	41	2	△ 6	11	17	8	41	33	14,543
八女郡	15,679	48,423	22,831	25,592	157	△ 34	△ 24	32	56	△ 10	109	119	49,184
黒立郡	3,904	12,565	5,828	6,737	35	△ 5	△ 10	7	17	5	23	18	13,027
立広郡	3,347	10,852	5,144	5,708	24	△ 22	△ 12	5	17	△ 10	11	21	11,412
矢野村	6,797	20,235	9,731	10,504	89	8	7	19	12	△ 1	71	70	19,825
星野村	542	1,445	660	785	4	-	△ 1	1	2	1	1	-	1,595
川野村	1,089	3,326	1,468	1,858	5	△ 15	△ 8	-	8	△ 7	3	10	3,325
田川郡	34,237	85,265	38,986	46,279	225	△ 83	△ 47	62	109	△ 36	249	285	89,400
香添町	4,823	11,869	5,457	6,412	17	△ 5	△ 6	8	14	1	44	43	12,718
田崎町	4,384	11,038	5,081	5,957	21	△ 5	△ 5	12	17	-	31	31	11,752
川崎町	4,091	9,763	4,449	5,314	40	△ 15	△ 5	8	8	△ 15	26	41	10,080
任智郡	8,023	18,982	8,528	10,454	54	△ 47	△ 16	5	21	△ 31	39	70	19,894
赤福村	2,115	5,485	2,464	3,021	3	△ 3	△ 2	6	8	△ 1	17	18	5,807
智都郡	1,270	3,294	1,509	1,785	1	△ 10	-	3	3	10	15	5	3,524
都田町	9,531	24,834	11,498	13,336	89	△ 18	△ 18	20	38	-	77	77	25,625
都田町	22,151	56,448	27,086	29,362	784	△ 37	△ 1	38	39	△ 36	156	192	56,676
都田町	14,325	34,619	17,041	17,578	694	△ 1	13	29	16	△ 12	127	139	34,228
都田町	7,826	21,829	10,045	11,784	90	△ 38	△ 14	9	23	△ 24	29	53	22,448
上富町	13,132	34,395	16,102	18,293	59	△ 55	△ 16	21	37	△ 39	86	125	35,994
富毛上	2,717	6,826	3,211	3,615	24	△ 12	△ 2	7	7	△ 14	15	29	7,114
毛上	2,929	7,958	3,745	4,213	27	△ 5	△ 5	3	8	△ 10	23	13	8,280
上築町	7,486	19,611	9,146	10,465	8	△ 48	△ 13	11	24	△ 35	48	83	20,600

鋳工業

鋳工業指数

この表は、産業経済の活動状況を測定する目的で福岡県内の鋳業及び製造工業（印刷出版業、家具装備品工業、算出方法は、単式ウェイト形式による基準時固定加重算術平均法（ラスパイレス算式）です。

年 月	鋳工業 総 合	製 造 工 業	製 造				機 械				
			鉄 鋼 業	非 鉄 金 属 工 業	金 属 製 品 工 業	機 械 工 業	一 般 機 械 工 業	電 気 機 械 工 業	電 子 部 品 ・ デ バ イ ス 工 業	輸 送 機 械 工 業	
ウエイト	10000.0	9980.8	1119.0	156.0	800.7	3520.3	930.7	603.1	726.6	1259.9	
											原 指
生	18年平均 …	102.6	102.6	102.6	99.6	99.6	104.8	98.3	109.3	102.4	107.4
	19年平均 …	102.4	102.4	105.9	114.8	84.4	109.5	101.2	113.6	109.4	112.3
	20年平均 …	102.7	102.7	100.8	113.4	98.7	111.2	113.7	116.3	95.0	113.4
	20 12 …	87.2	87.1	76.7	113.3	137.0	78.6	92.5	115.5	67.2	69.3
	21 1 …	70.1	70.0	58.5	97.4	69.2	65.7	79.2	78.5	61.5	59.0
	2 …	64.0	63.9	53.3	124.3	71.5	53.6	75.7	75.7	53.3	40.6
	3 …	76.7	76.7	60.8	273.1	109.0	67.1	112.2	80.1	52.9	49.6
	4 …	71.9	71.8	59.5	73.9	71.1	62.3	62.4	59.1	59.5	63.4
	5 …	73.2	73.2	73.5	67.0	73.8	66.3	63.3	54.7	59.0	71.4
											季 節 調
産	20 12 …	86.4	86.3	78.2	114.1	142.4	79.4	99.2	108.9	67.4	68.9
	21 1 …	74.8	74.7	57.4	100.0	77.6	70.6	85.6	88.5	65.8	62.9
	2 …	64.8	64.7	56.5	126.7	73.5	52.1	75.7	72.5	57.3	38.4
	3 …	70.4	70.3	58.3	269.1	102.5	58.4	88.7	69.8	52.0	43.8
	4 …	72.4	72.2	58.4	73.2	68.9	64.9	62.8	63.8	61.0	67.0
	5 …	79.6	79.4	71.0	74.8	74.1	74.9	70.5	62.1	58.4	84.1
ウエイト	10000.0	9979.3	898.0	148.5	713.3	4230.6	797.0	557.8	926.8	1949.0	
											原 指
出	18年平均 …	103.0	103.0	103.7	103.6	97.5	105.3	96.8	109.2	100.4	108.2
	19年平均 …	102.7	102.7	105.9	106.6	85.3	110.3	99.1	113.5	108.6	113.4
	20年平均 …	101.6	101.6	97.8	108.3	92.6	110.8	107.8	115.9	93.2	114.8
	20 12 …	83.2	83.2	72.8	69.0	116.9	75.6	86.6	115.3	62.5	69.6
	21 1 …	65.9	65.8	57.3	65.6	63.0	62.8	72.8	80.7	57.5	58.5
	2 …	59.7	59.7	51.4	66.0	62.3	50.3	72.0	78.9	50.1	40.1
	3 …	72.5	72.5	56.2	82.3	101.3	63.1	107.8	87.9	51.0	49.6
	4 …	71.7	71.7	42.9	183.0	71.7	62.7	60.4	59.9	58.0	64.8
	5 …	69.8	69.8	55.5	93.1	70.7	66.7	56.6	54.7	59.7	72.8
											季 節 調
荷	20 12 …	81.3	81.3	73.5	72.5	105.9	75.1	95.1	108.5	64.1	69.6
	21 1 …	71.6	71.4	55.7	71.4	71.3	67.7	80.2	89.7	59.4	62.8
	2 …	60.0	60.0	52.6	67.4	65.0	48.7	72.0	76.1	52.9	37.8
	3 …	65.5	65.5	47.9	70.8	91.8	55.5	85.9	75.3	49.5	44.2
	4 …	73.0	73.0	46.6	190.6	71.1	65.6	61.5	63.6	58.9	68.0
	5 …	78.0	78.0	55.9	101.0	79.9	76.6	65.1	61.3	59.6	86.9
ウエイト	10000.0	9860.6	1030.8	78.5	793.1	2169.6	709.9	569.4	175.2	745.1	
											原 指
在	18年平均 …	113.8	113.9	97.8	41.3	139.4	142.6	146.2	75.5	207.9	174.4
	19年平均 …	122.3	122.3	94.0	47.5	102.8	190.8	166.7	83.6	214.5	267.8
	20年平均 …	122.1	122.2	95.2	91.7	110.1	180.7	212.3	80.2	243.5	218.4
	20 12 …	119.7	119.8	99.0	121.7	132.0	147.9	167.2	76.2	86.4	189.8
	21 1 …	121.3	121.3	97.7	136.1	137.2	150.5	152.9	73.2	109.0	202.4
	2 …	123.6	123.7	92.0	164.2	148.9	161.2	132.1	65.0	107.0	243.6
	3 …	112.8	112.8	86.4	269.8	144.3	135.6	112.1	39.2	11.3	223.8
	4 …	113.8	113.8	95.8	193.6	143.3	150.0	107.5	45.8	273.3	222.6
	5 …	115.2	115.2	105.9	174.9	147.8	154.3	96.7	58.3	172.4	243.1
											季 節 調
庫	20 12 …	129.1	129.2	95.4	110.7	150.4	179.4	200.5	68.0	86.4	267.3
	21 1 …	122.0	121.7	92.9	139.9	167.2	164.4	167.2	68.5	109.0	234.8
	2 …	122.3	122.2	91.4	174.3	174.5	161.4	142.9	55.7	107.0	231.3
	3 …	119.7	119.7	94.2	309.2	168.6	152.1	113.0	42.4	11.3	230.5
	4 …	118.1	118.1	98.7	216.0	158.7	157.7	101.7	53.4	273.3	238.4
	5 …	112.1	112.2	101.6	213.2	140.1	137.1	90.3	74.2	172.4	229.0

資料：県調査統計課

鉱工業

精密機械器具製造業を除く）について生産・出荷・在庫活動を指数化したものです。

(平成17年=100)

											年月	
窯業・ 土石製 品工業	化学 工業	石油・ 石炭製 品工業	プラスチック 製品工 業	パルプ・ 紙・紙加 工品工 業	織 維 工 業	木 材 ・ 木 製 品 工 業	食料品・ たばこ 工 業	ゴ ム 製 品 工 業	家 具 工 業	鉱 業		
741.9	904.0	33.8	301.0	151.7	168.3	177.1	1438.1	255.6	213.3	19.2	ウエイト	
数												
102.5	100.6	110.1	107.7	99.7	101.3	84.8	101.6	100.3	100.3	103.4	18	年
101.2	97.8	119.0	98.5	105.2	92.8	88.7	95.6	100.5	77.0	105.4	19	年
95.7	106.8	104.0	92.3	108.0	60.6	83.4	95.1	95.5	65.9	101.8	20	年
95.4	83.4	99.5	78.2	112.4	45.2	83.4	102.0	79.9	58.7	108.7	20	12
79.9	84.2	102.6	67.1	86.8	44.3	76.9	79.7	62.6	52.0	92.4	21	1
78.0	71.9	87.8	68.4	89.4	40.0	74.7	83.4	47.9	53.8	100.4		2
78.4	75.0	82.8	73.2	105.1	42.4	77.9	96.0	46.0	56.6	98.3		3
75.9	81.5	75.9	90.6	106.4	39.0	80.6	101.6	47.2	53.5	91.6		4
70.6	87.1	67.7	89.3	100.3	39.6	66.3	88.4	55.5	49.2	92.5		5
整 済 指 数												
90.4	80.7	97.7	80.9	105.0	45.0	79.4	93.0	82.8	58.1	96.3	20	12
86.1	81.3	100.2	72.6	99.5	46.3	78.6	95.7	67.8	56.7	103.2	21	1
77.0	71.8	95.0	70.1	97.8	40.1	73.8	93.6	46.9	54.9	99.9		2
74.1	71.3	81.8	71.1	100.0	40.8	74.6	96.3	42.0	51.8	91.0		3
79.0	88.3	77.3	85.3	98.1	39.1	80.8	94.7	46.2	52.6	97.1		4
74.4	100.2	67.5	97.3	105.7	42.6	70.8	93.8	60.4	54.4	91.6		5
<hr/>												
590.9	668.6	60.0	256.7	137.9	130.4	164.9	1579.8	217.7	182.0	20.7		
数												
99.2	102.0	139.5	101.7	98.0	102.1	81.5	100.9	99.0	98.5	102.5	18	年
97.4	98.6	170.0	93.1	103.7	90.1	86.4	90.5	99.0	77.2	104.2	19	年
93.1	99.8	149.9	89.3	107.3	65.3	79.5	90.5	93.2	65.9	102.9	20	年
90.7	82.5	116.1	78.5	119.6	52.4	78.6	101.1	83.0	60.2	113.6	20	12
79.4	71.5	110.0	60.9	81.1	49.9	70.9	76.3	64.2	51.1	92.9	21	1
76.7	72.0	84.7	61.3	88.4	47.1	69.1	79.0	63.7	55.9	103.8		2
79.3	86.5	119.4	71.9	98.9	52.8	73.8	91.3	74.4	62.6	97.8		3
81.5	90.6	97.9	91.7	106.6	47.6	75.6	97.8	62.3	53.8	92.5		4
72.6	85.5	89.6	83.1	93.3	45.7	63.2	81.1	54.7	48.5	92.1		5
整 済 指 数												
87.9	81.2	120.7	78.7	100.7	49.6	73.9	88.5	80.9	58.2	98.9	20	12
85.7	75.0	119.3	66.5	97.4	53.4	71.1	95.3	69.9	57.4	104.9	21	1
76.1	73.8	85.2	64.3	98.0	48.5	68.0	89.4	60.6	55.9	101.7		2
74.7	82.4	121.5	66.6	95.3	48.6	77.4	92.5	60.2	54.9	90.6		3
82.5	95.1	107.1	85.8	98.8	48.5	77.9	88.4	59.8	52.1	99.6		4
78.2	90.2	88.0	91.9	102.0	48.9	70.5	89.3	64.2	55.9	91.8		5
<hr/>												
964.1	1718.7	83.6	281.6	113.8	409.1	208.3	1150.2	306.6	552.6	139.4		
数												
102.7	90.5	172.3	154.6	82.4	111.1	102.8	105.0	109.6	88.2	100.9	18	年
93.8	87.9	107.5	160.1	73.4	116.0	121.2	105.7	101.2	86.0	123.8	19	年
93.9	109.0	63.3	153.3	78.5	60.7	142.0	103.8	94.0	75.5	98.2	20	年
93.9	132.7	107.8	135.5	69.6	60.2	159.7	102.9	94.5	64.7	78.2	20	12
88.7	134.0	128.8	142.5	76.6	63.4	169.8	100.0	99.3	67.2	91.1	21	1
85.4	128.7	146.7	146.0	79.7	70.4	179.1	102.2	91.1	64.8	87.9		2
84.0	108.2	139.5	139.2	89.5	58.0	184.9	104.6	77.8	60.7	91.8		3
83.9	91.0	149.8	124.6	90.0	51.3	201.4	107.3	69.1	59.2	90.3		4
84.2	85.7	144.5	123.1	98.9	53.4	198.4	108.9	69.3	59.0	99.6		5
整 済 指 数												
90.5	136.3	101.9	138.3	81.5	61.2	177.1	107.8	93.6	62.1	81.6	20	12
88.0	128.0	120.1	135.2	83.1	67.6	192.3	104.4	90.8	64.1	88.2	21	1
87.6	119.6	148.2	134.2	87.6	70.0	206.2	105.4	84.4	63.3	89.7		2
87.5	106.9	146.7	134.3	93.6	63.7	176.0	107.6	81.2	63.0	93.2		3
88.0	89.1	153.3	127.9	91.9	55.3	182.3	105.4	74.7	62.7	92.2		4
87.0	88.3	153.6	128.4	96.4	60.5	187.2	107.9	74.3	60.6	98.2		5

物価・生計

消費者物価指数

この表は、消費者世帯が購入する商品とサービスの物価の変動を時系列的に測定し、整理したものです。指数品目は584品目、ウエイトは家計調査による平成17年平均の品目別支出金額から算定、算式はラスパイレズ式です。

(平成17年=100)

項 目	全 国			福 岡 市			北 九 州 市		
	平成21年			平成21年			平成21年		
	4月	5月	6月	4月	5月	6月	4月	5月	6月
総 合	100.8	100.6	100.4	100.2	100.0	99.7	100.7	100.8	100.3
(対前月上昇率)	0.1	△ 0.2	△ 0.2	0.4	△ 0.2	△ 0.3	0.2	0.1	△ 0.5
(対前年同月上昇率)	△ 0.1	△ 1.1	△ 1.8	0.2	△ 1.0	△ 1.8	0.2	△ 0.8	△ 1.9
食 料	104.2	104.3	103.8	102.9	102.6	102.2	102.9	104.1	103.0
穀 類	106.0	105.2	104.9	106.1	104.3	104.3	104.0	104.9	102.8
魚 介 類	105.5	105.1	103.9	106.2	106.5	106.2	101.0	104.8	103.4
肉 類	106.2	106.0	105.5	106.1	104.5	103.7	105.6	104.6	104.7
乳 卵 類	104.1	103.9	103.4	104.1	103.8	103.9	104.3	105.0	104.5
野 菜 ・ 海 藻	107.7	104.8	102.3	105.8	102.5	99.3	107.2	104.8	101.2
果 物	89.7	103.9	105.3	80.3	101.6	99.7	87.0	108.5	102.6
油 脂 ・ 調 味 料	104.7	103.3	101.6	104.9	105.3	102.5	109.5	107.1	103.3
菓 子 類	109.0	109.8	109.9	103.2	102.3	103.7	107.8	109.6	109.5
調 理 食 品	106.4	106.0	106.0	105.2	106.2	107.1	106.4	107.3	108.9
飲 料	95.0	94.5	94.0	95.4	90.3	90.3	90.6	90.4	89.1
酒 類	99.3	99.1	99.2	100.1	99.0	98.5	100.1	100.7	99.0
外 食	103.8	103.9	103.8	101.6	101.5	101.5	102.1	102.1	102.2
住 居	99.8	99.8	99.8	100.8	100.8	101.0	100.0	100.0	100.0
家 賃	99.5	99.5	99.5	100.0	100.1	100.3	98.2	98.2	98.3
設 備 修 繕 ・ 維 持	101.8	101.7	101.8	104.1	104.1	104.1	107.6	107.6	107.6
光 熱 ・ 水 道	109.4	106.3	105.3	107.3	104.6	103.6	107.0	104.3	103.3
電 気 代 金	110.2	104.2	102.5	106.9	103.8	102.6	106.9	103.8	102.6
ガ ス 代 金	117.3	114.8	113.5	114.3	109.1	107.1	113.8	108.6	106.5
他 の 光 熱	102.2	103.2	104.2	95.3	97.5	99.6	104.4	105.7	106.6
上 下 水 道 料	101.9	101.9	101.9	101.7	101.7	101.7	99.6	99.6	99.6
家 具 ・ 家 事 用 品	95.1	94.6	94.3	90.8	90.3	90.1	92.7	92.2	91.6
家 庭 用 耐 久 財 産 品	83.4	82.8	82.2	64.7	63.1	62.2	67.7	65.5	65.2
室 内 装 備 品	92.3	91.9	91.8	106.7	105.7	105.7	107.7	107.0	106.8
寝 具 類	96.6	95.9	95.5	108.2	108.2	108.2	113.6	113.6	110.8
家 事 雑 貨	103.6	103.4	103.3	102.1	105.6	106.5	104.9	107.3	108.0
家 事 用 消 耗 品	102.9	102.2	102.0	103.5	100.1	99.5	102.6	101.7	99.7
被 服 及 び 履 物	102.9	103.7	103.2	97.7	97.4	96.3	102.2	102.0	101.3
衣 料	102.4	103.6	103.0	94.5	94.0	93.2	94.3	93.9	93.6
シャツ・セーター・下着類	103.8	104.6	103.8	105.6	105.4	103.1	108.5	108.4	106.9
履 物 類	104.8	104.7	104.6	84.3	84.3	84.3	112.7	112.7	112.7
他 の 被 服 類	98.4	98.2	98.2	94.2	94.1	94.4	100.4	100.4	99.4
保 健 医 療	99.2	99.3	99.1	99.4	99.6	99.4	99.9	100.1	99.9
医薬品・健康保持用摂取品	95.4	95.4	95.0	93.4	94.0	93.9	95.3	95.4	95.4
保健医療用品・器具	95.3	95.6	95.3	103.5	103.6	102.2	103.5	104.5	103.2
保健医療サービス	102.5	102.6	102.6	101.6	101.6	101.6	101.5	101.5	101.5
交 通 ・ 通 信	96.8	97.0	97.5	97.2	97.7	97.7	97.4	97.8	97.9
交 通	99.5	99.7	99.1	100.9	101.2	100.5	100.8	100.9	100.3
自 動 車 等 関 係 費	97.0	97.5	98.5	97.2	98.1	98.4	97.3	98.2	98.6
通 信	94.4	94.1	94.1	94.0	93.7	93.6	94.6	94.4	94.3
教 育	103.1	103.2	103.2	102.6	102.6	102.6	104.0	104.0	104.0
授 業 料 等	103.1	103.1	103.1	101.6	101.6	101.6	103.4	103.4	103.4
教科書・学習参考教材	109.5	109.5	109.5	106.2	106.2	106.2	105.6	105.6	105.6
補 習 教 育	102.4	102.4	102.4	106.5	106.5	106.5	105.6	105.6	105.6
教 養 娛 楽	94.5	94.5	94.1	95.5	95.5	94.9	96.2	96.1	95.4
教養娯楽用耐久財	44.8	44.0	42.6	45.8	45.1	42.2	50.3	49.6	45.6
書籍・他の印刷物	101.4	101.2	101.3	101.3	101.1	101.2	101.1	100.9	101.0
諸 雑 費	101.8	101.7	101.7	102.0	101.5	102.0	102.0	101.8	102.2
理 美 容 サ ー ビ ス	99.8	99.7	99.8	101.1	101.1	101.1	100.6	100.6	100.6
理 美 容 用 品	97.7	97.6	97.5	96.3	94.4	94.9	97.8	96.5	97.9
身 の 回 り 用 品	107.6	107.4	107.3	114.3	114.3	116.5	110.0	110.3	111.2
た ば こ	109.2	109.2	109.2	109.2	109.2	109.2	109.2	109.2	109.2
他 の 諸 雑 費	101.2	101.0	101.2	98.4	98.3	98.4	99.2	98.9	99.2

資料：総務省統計局

1世帯当たり1か月間の消費支出（二人以上の世帯）

この表は、消費者世帯の消費構造を把握することを目的に実施した標本調査の結果ですので、利用に当たっては、調査目的に沿って全国、各都市とも消費支出の構造としてとらえ、単純比較は避けるなどの配慮をお願いします。「二人以上の世帯」とは「勤労者世帯」及び「勤労者以外の世帯」の全体をいいます。

(単位：円)

項 目	全 国			福 岡 市			北 九 州 市		
	平成21年			平成21年			平成21年		
	4月	5月	6月	4月	5月	6月	4月	5月	6月
集 計 世 帯 数	7 837	7 858	7 821	94	91	88	93	92	94
世 帯 人 員 (人)	3.11	3.11	3.11	3.20	3.07	3.08	2.94	2.89	2.88
有 業 人 員 (人)	1.37	1.38	1.37	1.31	1.32	1.32	1.11	1.06	1.05
世 帯 主 の 年 齢 (歳)	55.6	55.7	55.8	53.4	54.4	55.2	54.9	56.5	57.4
消 費 支 出	306 340	285 530	277 237	292 212	272 513	256 155	301 260	285 188	262 739
食 料 類	65 975	70 936	66 492	63 133	68 613	62 777	63 229	70 816	67 189
穀 類	6 527	6 811	6 316	6 629	6 673	5 979	6 552	7 222	6 791
魚 介 類	6 374	6 555	6 208	5 372	5 932	4 844	5 720	6 318	5 812
肉 類	6 146	6 551	6 118	6 613	6 996	6 953	8 122	8 408	8 045
乳 卵 類	3 279	3 381	3 305	3 346	3 818	3 487	3 199	3 093	3 210
野 菜 ・ 海 藻 類	8 370	8 792	8 590	8 300	8 388	7 660	8 123	8 620	8 593
果 物 類	2 399	2 471	2 518	2 015	2 204	2 087	2 296	2 506	2 710
油 脂 ・ 調 味 料 類	3 168	3 405	3 353	3 477	3 099	3 181	3 187	3 643	3 415
菓 子 類	5 001	5 405	4 840	4 354	4 525	3 805	4 938	5 728	4 584
調 理 食 品 類	7 323	7 549	7 172	6 672	6 629	5 475	6 331	7 621	6 350
飲 酒 類	3 527	4 110	3 928	3 195	3 908	3 660	2 892	3 482	3 430
外 食 類	3 156	3 407	3 384	2 221	3 085	3 392	2 475	3 728	3 738
外 食	10 705	12 498	10 760	10 939	13 356	12 255	9 393	10 448	10 513
住 居 代 持	17 414	17 437	19 004	21 197	20 232	21 630	17 933	11 087	10 328
家 賃	9 780	9 480	10 568	19 273	16 575	19 803	15 551	9 727	9 539
設 備 修 繕 ・ 維 持	7 634	7 957	8 436	1 925	3 656	1 827	2 383	1 359	789
光 熱 ・ 水 道 代	24 088	20 756	19 033	22 270	20 046	19 374	20 174	18 358	19 138
電 気 代	10 917	9 164	7 899	9 524	7 864	6 571	9 556	8 414	7 386
ガ ス 代	7 178	6 358	5 262	7 610	7 423	6 202	7 311	6 520	5 309
他 の 光 熱 料	1 126	612	432	480	86	108	325	220	79
上 下 水 道 料	4 867	4 622	5 440	4 656	4 674	6 493	2 983	3 203	6 363
家 具 ・ 家 事 用 品	8 991	9 514	10 491	9 784	10 111	11 079	9 250	7 502	8 740
家 庭 用 耐 久 財 産 品	2 366	2 502	3 457	3 371	3 379	4 130	3 568	1 080	1 816
室 内 装 備 ・ 装 飾 品	659	922	945	372	659	684	848	864	706
寝 具 類	761	490	535	645	355	984	85	162	397
家 事 用 雑 貨	2 145	2 091	1 873	2 836	2 270	1 695	1 849	2 087	2 101
家 事 用 消 耗 品	2 197	2 561	2 610	2 090	3 010	2 628	2 403	2 404	2 642
家 事 サ ー ビ ス	863	948	1 070	469	437	959	496	906	1 078
被 服 及 び 履 物	12 533	12 623	11 815	16 734	14 859	12 144	10 933	16 524	14 218
和 服	360	181	117	72	0	132	11	0	0
洋 服	4 569	4 451	3 929	6 768	5 445	3 891	4 100	5 701	5 388
シ ャ ツ ・ セ ー タ ー 類	2 451	2 755	2 935	4 079	3 316	2 741	1 893	4 189	3 600
下 着 類	976	1 060	1 143	984	1 173	1 348	874	1 890	1 393
生 地 ・ 糸 類	161	149	163	107	226	179	328	190	185
他 の 被 服 類	1 021	1 064	906	1 090	1 355	1 678	726	1 145	1 226
履 物 類	1 682	1 761	1 565	2 566	1 852	1 469	1 608	1 234	1 598
被 服 関 連 サ ー ビ ス	1 314	1 201	1 057	1 070	1 492	706	1 393	2 175	828
保 健 医 療	11 564	11 902	13 369	10 690	10 354	10 326	11 644	14 898	8 517
交 通 ・ 通 信	36 838	35 047	38 205	36 133	32 115	31 238	29 780	25 173	27 496
交 通 費	6 572	5 502	5 172	7 231	5 024	5 436	7 362	3 894	7 853
自 動 車 等 関 係 費	18 661	18 681	20 499	18 163	15 913	15 348	12 280	12 372	9 353
通 信 費	11 606	10 864	12 533	10 739	11 178	10 453	10 139	8 907	10 290
教 育	26 414	11 880	8 341	18 944	6 722	8 114	21 258	25 228	10 004
教 養 娛 楽	32 389	31 069	29 133	36 898	33 272	27 754	30 385	30 052	35 126
教 養 娛 楽 用 耐 久 財 産 品	3 122	3 291	2 950	4 822	2 773	2 302	3 927	5 289	9 717
教 養 娛 楽 用 品	7 639	7 739	5 888	6 881	6 038	5 097	8 307	5 488	5 807
書 籍 ・ 他 の 印 刷 物	4 188	4 141	4 085	4 255	3 852	3 475	3 804	4 161	4 267
教 養 娛 楽 サ ー ビ ス	17 439	15 898	16 211	20 940	20 608	16 880	14 347	15 113	15 334
そ の 他 の 消 費 支 出	70 134	64 367	61 353	56 429	56 190	51 720	86 673	65 551	61 983
諸 雑 費	22 073	21 220	22 492	18 743	22 457	20 781	21 195	21 593	19 087
こ づ かい (使 途 不 明)	13 746	13 245	13 515	12 244	9 231	11 704	10 988	9 813	12 635
交 際 費	22 376	24 215	20 836	22 606	21 171	18 651	16 356	20 138	18 653
仕 送 り 金	11 939	5 687	4 510	2 836	3 331	584	38 134	14 007	11 608
現 物 総 額	6 486	7 895	7 277	7 381	11 241	4 583	6 545	9 228	8 263

物価・生計

1世帯当たり1か月間の収入と支出（勤労者世帯）

この表は、消費者世帯の消費構造を把握することを目的に実施した標本調査の結果ですので、利用に当たっては、調査目的に沿って全国、各都府県などに勤めている世帯をいいます。

項目	全 国			福 岡 市			北 九 州 市		
	平成21年			平成21年			平成21年		
	4月	5月	6月	4月	5月	6月	4月	5月	6月
集計世帯数	4 217	4 246	4 228	50	46	41	44	39	41
世帯人員（人）	3.44	3.43	3.44	3.56	3.43	3.44	3.40	3.47	3.40
有業人員（人）	1.67	1.68	1.67	1.64	1.63	1.65	1.43	1.45	1.42
世帯主の年齢（歳）	46.9	47.1	47.1	44.3	44.7	44.5	45.2	46.3	46.9
受取収入	977 277	898 064	1 169 784	817 528	768 421	1 122 987	930 316	865 114	1 315 775
実収入	473 779	436 123	700 239	392 062	384 147	727 135	458 386	422 648	744 278
経常収入	456 278	420 562	689 100	381 802	372 393	715 622	445 431	418 527	717 886
勤め先収入	422 288	415 197	648 202	369 256	372 262	685 604	415 923	403 850	682 404
世帯主収入	362 897	354 454	561 622	328 978	336 957	633 022	367 601	368 448	647 946
定期収入	357 328	349 518	355 623	326 807	335 972	336 607	364 141	365 973	343 321
臨時収入	3 493	2 200	3 635	2 171	985	6 127	3 460	2 476	3 296
賞与	2 075	2 735	202 364	0	0	290 288	0	0	301 329
世帯主の配偶者の収入	51 390	51 441	75 773	33 940	28 456	44 599	47 448	33 461	31 904
他の世帯員収入	8 002	9 302	10 807	6 338	6 848	7 983	873	1 941	2 555
事業・内職収入	2 740	2 561	2 481	1 359	0	2 678	1 181	1 333	663
家賃収入	1 314	1 188	1 007	0	0	2 678	0	0	0
他の事業収入	1 006	815	862	0	0	0	0	0	0
内職収入	420	558	612	1 359	0	0	1 181	1 333	663
他の経常収入	31 250	2 805	38 408	11 187	131	27 340	28 327	13 343	34 818
財産収入	479	341	707	0	131	0	0	0	18
社会保障給付金	30 318	2 177	37 290	11 187	0	27 340	28 327	13 343	34 800
仕送り	453	287	412	0	0	0	0	0	0
特別収入	17 500	15 561	11 139	10 260	11 754	11 512	12 955	4 122	26 392
受贈金	6 845	3 467	3 274	5 506	2 801	1 922	12 410	216	108
その他の	10 656	12 093	7 865	4 754	8 953	9 590	545	3 906	26 284
実収入以外の受取（繰越金を除く）	440 174	391 977	409 581	387 958	340 470	344 922	418 346	380 516	524 124
預貯金引出	393 168	356 269	365 246	357 806	317 841	316 811	384 114	351 946	473 083
保険取金	7 569	1 530	7 251	5 412	0	3 625	0	0	2 451
有価証券売却	192	58	0	0	0	0	0	0	0
土地家屋借入金	6 401	0	2 686	0	0	0	0	0	0
他の借入金	2 169	814	963	0	0	0	3 276	970	0
分割払購入借入金	3 581	3 704	5 183	4 739	621	390	3 456	2 743	8
一括払購入借入金	26 764	28 906	27 838	19 915	21 990	24 084	27 500	24 856	48 581
財産売却	0	0	0	0	0	0	0	0	0
その他の	331	697	415	86	18	12	0	0	0
繰入金	63 325	69 964	59 963	37 508	43 804	50 930	53 585	61 950	47 372
支出	977 277	898 064	1 169 784	817 528	768 421	1 122 987	930 316	865 114	1 315 775
実支出	431 848	411 569	436 628	375 506	374 191	453 631	429 055	421 849	436 646
消費支出	344 514	317 195	299 439	316 714	289 940	289 145	344 524	314 899	291 353
食料	68 303	73 849	68 371	65 460	72 440	68 964	65 832	73 717	65 599
穀類	6 812	7 087	6 490	6 524	6 946	5 816	7 174	7 794	7 010
魚介類	5 496	5 648	5 370	4 950	5 563	4 417	4 858	4 878	4 273
肉類	6 589	6 921	6 524	7 122	7 193	7 558	8 334	8 369	8 655
乳卵類	3 377	3 455	3 355	3 264	3 988	3 273	3 367	3 330	3 612
野菜・海藻	7 807	8 092	7 785	7 716	7 765	6 634	8 038	8 262	7 591
果物	2 050	2 044	2 131	1 956	1 854	1 534	1 615	1 827	2 125
油脂・調味料	3 179	3 327	3 214	3 189	3 126	3 020	3 313	3 927	3 281
菓子類	5 510	5 941	5 283	4 886	4 811	4 089	5 283	6 428	4 498
調理食品	7 729	7 882	7 360	7 532	7 299	6 353	6 582	8 203	6 336
飲料	3 718	4 251	4 086	3 391	4 058	4 258	3 070	3 937	3 733
酒類	3 066	3 424	3 317	2 554	3 596	4 039	2 814	3 731	3 538
外食	12 971	15 777	13 456	12 377	16 240	17 971	11 384	13 031	10 947
住居	20 980	19 302	19 697	26 833	22 876	28 616	26 423	14 519	11 612
家賃	13 541	13 402	14 311	25 527	22 487	27 594	22 311	12 513	11 319
設備修繕・維持	7 440	5 900	5 386	1 306	389	1 022	4 112	2 006	293

資料：総務省統計局「家計調査報告」

物価・生計

市とも消費支出の構造としてとらえ、単純比較は避けるなどの配慮をお願いします。「勤労者世帯」とは、世帯主が会社・官公庁・学校・工場・

(単位：円)

項 目	全 国			福 岡 市			北 九 州 市		
	平成21年			平成21年			平成21年		
	4月	5月	6月	4月	5月	6月	4月	5月	6月
光熱水道代	23 980	20 742	18 915	22 814	20 287	20 004	20 657	20 224	19 634
電気代	10 647	8 821	7 562	8 787	7 227	6 594	9 343	9 208	6 625
ガス代	7 432	6 697	5 491	8 602	8 615	6 458	7 996	7 471	5 730
他の光熱料	953	532	369	297	41	41	415	269	174
上下水道料	4 948	4 693	5 494	5 128	4 404	6 911	2 903	3 275	7 106
家具・家事用品	9 473	9 506	10 429	12 235	9 772	10 643	5 569	8 049	7 944
家庭用耐久財	2 657	2 344	3 274	5 817	1 643	4 028	280	739	584
室内装備・装飾品	691	677	1 038	340	1 227	426	653	1 674	934
寝具類	652	520	456	310	586	754	120	235	296
家事雑貨	2 413	2 426	2 056	3 202	2 795	2 333	1 543	2 206	2 097
家事用消耗品	2 328	2 715	2 737	2 351	3 321	2 977	2 550	2 596	2 842
家事サービス	733	824	868	215	199	127	422	599	1 190
被服及び履物	14 853	14 846	13 042	17 184	12 386	11 966	12 484	15 490	16 572
和服	424	215	134	0	0	275	22	0	0
洋服	5 601	5 493	4 252	7 581	5 335	3 737	5 617	5 068	8 035
シャツ・セーター類	2 819	3 035	3 282	3 732	2 080	2 679	1 896	4 799	3 529
下着類	1 087	1 125	1 188	1 021	1 257	1 495	984	2 314	1 172
生地・糸類	168	131	128	47	390	247	375	21	79
他の被服類	1 275	1 285	1 042	1 493	1 388	581	943	1 093	1 402
履物	2 081	2 185	1 926	2 188	788	1 896	1 594	1 624	1 595
被服関連サービス	1 399	1 376	1 091	1 122	1 148	1 054	1 052	572	759
保健医療	10 274	11 365	12 569	7 287	8 647	9 289	9 788	20 365	6 697
交通・通信	45 809	45 213	45 227	42 761	45 124	40 460	38 018	25 732	34 270
交通	7 932	6 568	6 078	7 445	6 740	8 132	9 784	3 187	12 274
自動車等関係費	23 857	25 262	23 906	22 591	23 694	18 918	15 445	12 554	9 762
通信	14 020	13 383	15 243	12 725	14 690	13 410	12 790	9 991	12 233
教育	39 968	18 384	12 902	31 791	11 317	16 009	36 658	47 567	16 917
教養娯楽	33 048	32 152	30 470	38 498	32 189	29 200	32 732	33 463	43 849
教養娯楽用耐久財	3 404	3 522	3 236	7 993	2 502	586	4 587	9 017	20 440
教養娯楽用品	8 226	8 667	6 477	7 539	6 995	7 037	10 257	5 363	5 478
書籍・他の印刷物	4 188	4 214	4 078	4 376	3 661	3 562	4 009	4 176	3 891
教養娯楽サービス	17 231	15 749	16 679	18 591	19 030	18 015	13 879	14 907	14 040
その他の消費支出	77 824	71 836	67 816	51 851	54 902	53 993	96 362	55 773	68 258
諸雑費	23 500	22 290	23 282	19 849	20 287	20 426	19 737	21 187	19 051
こづかい(使途不明)	18 492	18 966	19 080	9 459	9 549	15 088	16 458	16 711	21 127
交際費	19 863	23 340	19 219	18 681	20 852	17 413	19 153	14 316	16 550
仕送り金	15 969	7 239	6 235	3 862	4 214	1 067	41 014	3 559	11 530
非消費支出	87 335	94 375	137 189	58 792	84 251	164 485	84 531	106 950	145 293
勤労所得税	11 046	9 921	31 006	7 295	8 364	42 140	11 022	26 424	45 009
個人住民税	17 715	17 132	25 958	13 121	14 714	26 298	21 277	20 948	20 848
他の所得税	12 624	26 845	14 249	29	20 049	17 241	4 887	17 677	12 874
社会保険料	45 780	40 423	65 805	38 347	41 124	78 806	47 175	41 508	66 260
他の非消費支出	169	54	172	0	0	0	170	393	302
実支出以外の支払(繰越金を除く)	480 165	429 633	669 033	406 359	358 730	615 890	444 542	396 176	828 907
預貯金	371 332	331 406	551 371	322 264	283 077	525 174	340 774	307 491	572 788
保険掛金	26 563	26 475	29 208	19 229	22 960	22 469	26 708	23 330	25 301
有価証券購入	895	925	1 698	1 817	2 221	1 372	1 238	1 189	1 975
土地家屋借金返済	32 006	31 228	37 674	22 347	20 611	26 385	29 376	20 576	36 940
他の借金返済	3 172	2 976	3 212	1 626	1 375	1 618	5 802	4 065	6 197
分割払購入借入金返済	5 456	6 824	8 120	6 761	6 483	5 107	6 083	5 144	7 752
一括払購入借入金返済	24 015	23 856	24 464	31 814	20 840	33 152	33 277	32 700	24 673
財産購入	15 715	5 304	12 388	0	0	0	0	0	151 711
その他の	1 011	640	898	502	1 163	614	1 283	1 681	1 571
繰越金	65 264	56 861	64 123	35 663	35 500	53 466	56 719	47 090	50 222
現物総額	6 890	7 770	6 510	9 736	13 344	5 036	8 581	8 259	8 058
勤め先の収入	1 348	1 094	933	0	79	1 455	0	1 381	1 551
その他	13 535	8 328	5 334	9 126	7 685	3 376	8 803	10 902	6 380

商 業

百貨店売上高

この表は、九州百貨店協会に加盟しているデパートのうち福岡県分です。

(単位：100万円)

年 月	総売上高	衣 料 品	身の回り品	雑 貨	家庭用品	食 料 品	食堂・喫茶	サービス	そ の 他
18 ……	345 867	141 429	55 478	40 017	16 290	73 537	7 434	1 683	9 998
19 ……	337 210	133 394	54 583	39 095	15 644	71 928	7 026	1 242	14 298
20 ……	318 319	123 482	49 906	37 452	14 966	71 556	6 614	1 174	13 169
21 1 ……	26 020	12 223	4 245	2 489	1 092	4 497	519	76	878
2 ……	20 686	7 676	3 032	2 503	1 100	4 837	436	81	1 022
3 ……	24 160	9 798	4 010	2 906	1 091	4 776	537	103	940
4 ……	21 348	8 877	3 260	2 703	978	4 127	470	89	844
5 ……	22 288	8 743	3 501	2 687	1 274	4 539	515	89	938

資料：九州百貨店協会

ス ー パ ー 販 売 額

この表は、九州経済産業局に報告されたもののうち福岡県分です。

(単位：100万円)

年 月	商品販売額	衣 料 品	身の回り品	家庭用品	飲 食 料 品	食堂・喫茶	そ の 他
18 ……	354 700	65 180	14 094	13 529	170 253	1 962	89 682
19 ……	364 114	65 976	14 571	13 343	178 579	1 859	89 783
20 ……	374 047	63 696	15 070	12 955	188 198	1 729	92 399
20 12 ……	39 930	6 395	1 470	1 540	19 953	157	10 415
21 1 ……	33 421	6 114	1 511	1 092	16 653	144	7 907
2 ……	26 787	3 847	1 003	899	14 655	113	6 270
3 ……	29 310	4 530	1 329	1 058	14 941	94	7 358
4 ……	30 835	4 635	1 328	1 231	15 766	72	7 803
5 ……	31 308	4 781	1 363	1 149	16 376	68	7 571

資料：九州経済産業局

九州コンビニエンス・ストア販売動向

この表は、形態に関係なく、500店舗以上を有するコンビニエンス・ストアのチェーン企業分です。

(単位：億円、%、店)

年 月	九 州 (沖縄を含む)				全 国			
	商品販売額及びサービス			店 舗 数	商品販売額及びサービス			店 舗 数
	売 上 高	前 年 比			売 上 高	前 年 比		
	全 店	既 存 店		全 店	既 存 店			
20 12 ……	604	10.3	7.8	3 486	7 090	7.8	5.8	40 745
21 1 ……	548	11.8	9.2	3 497	6 357	8.8	6.8	40 828
2 ……	502	7.9	5.0	3 531	5 881	4.0	2.0	41 092
3 ……	570	9.2	5.8	3 534	6 688	6.1	3.9	41 006
4 ……	547	8.5	4.9	3 537	6 513	6.5	4.0	41 078
5 ……	574	△ 2.1	△ 4.5	3 538	6 759	3.1	0.8	41 156

(注) 既存店とは、調査月において、当月と前年同月とともに継続して存在する店舗です。

なお、最新月分は速報値です。

資料：九州経済産業局

建設

着工建築物（用途別）

(単位：棟、㎡、万円)

年 月	全 建 築 物 計			居 住 専 用 住 宅			居 住 専 用 準 住 宅			居 住 産 業 併 用		
	建築物数	床面積 合 計	工 事 費 予 定 額	建築物数	床面積 合 計	工 事 費 予 定 額	建築物数	床面積 合 計	工 事 費 予 定 額	建築物数	床面積 合 計	工 事 費 予 定 額
20 12…	1 579	456 705	6 863 795	1 250	254 839	3 975 807	14	6 870	124 790	18	9 397	162 970
21 1…	1 182	317 777	4 915 258	939	196 616	3 170 652	9	2 533	34 520	16	3 014	49 895
2…	1 179	354 343	5 398 007	904	233 951	3 779 660	10	1 715	29 619	22	12 149	191 292
3…	1 315	354 140	5 560 878	1 035	192 709	3 052 436	4	10 611	200 596	25	10 129	186 689
4…	1 263	318 864	4 480 504	978	189 729	2 832 861	5	8 433	72 150	23	8 322	137 170
5…	1 340	366 420	5 566 499	1 053	227 590	3 493 306	8	1 315	15 207	19	3 738	59 750
年 月	農 林 水 産 業 用			鉱 業、 建 設 業 用			製 造 業 用			電 気・ガ 斯・熱 供 給・水 道 業 用		
	建築物数	床面積 合 計	工 事 費 予 定 額	建築物数	床面積 合 計	工 事 費 予 定 額	建築物数	床面積 合 計	工 事 費 予 定 額	建築物数	床面積 合 計	工 事 費 予 定 額
20 12…	21	1 956	15 070	13	1 386	9 593	38	84 712	913 005	7	609	8 658
21 1…	18	9 289	228 853	11	2 488	20 019	25	16 081	143 020	7	732	9 950
2…	18	1 602	10 260	17	2 470	19 610	33	17 521	221 906	5	527	5 600
3…	28	3 893	45 172	11	2 299	19 840	22	19 728	303 973	3	102	1 350
4…	21	2 581	25 543	14	2 122	21 580	31	17 112	316 739	5	458	4 350
5…	21	2 066	16 460	14	7 542	109 800	33	38 603	439 352	10	1 367	15 731
年 月	情 報 通 信 業 用			運 輸 業 用			卸 売・小 売 業 用			金 融・保 険 業 用		
	建築物数	床面積 合 計	工 事 費 予 定 額	建築物数	床面積 合 計	工 事 費 予 定 額	建築物数	床面積 合 計	工 事 費 予 定 額	建築物数	床面積 合 計	工 事 費 予 定 額
20 12…	2	27	162	8	914	4 550	47	25 538	338 345	5	2 767	74 000
21 1…	1	11	112	10	12 759	94 300	30	29 695	405 960	2	1 593	32 960
2…	1	680	14 000	14	28 260	238 363	25	14 218	129 870	5	2 994	58 400
3…	4	279	5 500	12	41 237	244 540	20	7 337	120 570	3	2 304	55 000
4…				14	25 354	156 983	51	27 599	344 430			
5…	3	829	5 060	16	26 517	391 210	39	11 483	127 692	1	667	8 400
年 月	不 動 産 業 用			宿 泊 業、 飲 食 サ ー ビ ス 業 用			医 療、 福 祉 用			教 育、 学 習 支 援 業 用		
	建築物数	床面積 合 計	工 事 費 予 定 額	建築物数	床面積 合 計	工 事 費 予 定 額	建築物数	床面積 合 計	工 事 費 予 定 額	建築物数	床面積 合 計	工 事 費 予 定 額
20 12…	8	1 936	21 110	9	7 079	148 000	47	35 127	655 050	28	14 604	248 562
21 1…	8	1 174	9 380	10	1 426	24 622	26	10 832	150 307	23	19 439	390 086
2…	7	6 547	104 650	12	5 039	88 455	34	10 801	210 099	29	9 055	145 048
3…	8	7 046	45 950	8	1 169	18 905	22	26 482	691 917	43	12 229	203 993
4…	6	824	3 580	11	3 304	54 055	29	9 347	176 888	23	6 784	109 406
5…	6	2 826	44 530	10	5 529	104 020	21	10 954	219 750	42	14 640	303 388
年 月	そ の 他 の サ ー ビ ス 業 用			公 務 用			他 に 分 類 さ れ な い 建 築 物					
	建築物数	床面積 合 計	工 事 費 予 定 額	建築物数	床面積 合 計	工 事 費 予 定 額	建築物数	床面積 合 計	工 事 費 予 定 額			
20 12…	25	3 741	61 219	14	2 958	86 809	25	1 615	16 095			
21 1…	28	8 322	129 732	11	1 085	12 070	8	688	8 820			
2…	22	3 333	61 338	6	2 051	77 130	15	1 430	12 707			
3…	35	11 994	305 733	8	1 418	26 894	24	3 174	31 820			
4…	21	10 923	171 735	16	2 172	21 036	15	3 800	31 998			
5…	31	8 037	128 338	5	1 825	71 805	8	892	12 700			

資料：国土交通省総合政策局情報管理部建設調査統計課「建設統計月報」

公共工事請負状況

(単位：件、100万円)

年 月	合 計		国		独立行政法人等		県		市 町 村		その他	
	件 数	請 負 額	件 数	請 負 額	件 数	請 負 額	件 数	請 負 額	件 数	請 負 額	件 数	請 負 額
17年度	9 602	439 953	698	76 216	401	42 052	3 320	105 427	4 902	184 024	281	32 232
18年度	9 192	455 083	651	75 825	328	41 061	3 131	103 008	4 684	173 258	398	61 928
19年度	8 742	426 171	573	70 748	311	65 580	3 050	97 429	4 458	164 369	350	28 043
20 12…	1 039	23 465	39	1 415	49	1 739	354	7 127	565	12 561	32	621
21 1…	660	21 965	37	3 159	21	540	267	9 029	309	6 576	26	2 658
2…	394	16 370	46	5 912	14	558	178	5 155	144	3 208	12	1 535
3…	885	43 922	55	9 131	40	2 530	596	17 688	170	9 172	24	5 399
4…	619	44 720	44	4 792	44	8 198	165	3 968	341	23 574	25	4 187
5…	371	21 971	34	3 590	18	4 024	114	5 367	199	7 799	6	1 189

資料：西日本建設業保証株式会社福岡支店「公共工事動向」

手形交換状況

年 月	手 形 交 換 高		不 渡 手 形		う ち 取 引 停 止 処 分	
	枚 数	金 額	枚 数	金 額	枚 数	金 額
18 3 …	1000枚	100万円	枚	1000円	枚	1000円
19 3 …	424	809 958	782	1 263 437	136	125 121
20 3 …	321	693 096	359	523 889	65	60 169
	336	745 655	678	2 176 319	96	206 415
20 12…	343	667 964	492	482 542	90	161 434
21 1…	276	562 558	528	2 269 323	57	259 326
2…	286	525 828	440	593 206	78	123 324
3…	349	764 270	676	1 170 323	45	31 522
4…	287	554 565	641	1 452 999	32	34 941
5…	235	428 786	719	1 771 319	194	660 451

資料：全国銀行協会連合会

株式売買状況

(単位：1000株、100万円)

年 月	立 会 日 数	上 場 会 社 数 (1)	売 買 高	売 買 代 金	時 価 総 額 (2)	福 証 株 価 指 数		
						最 高	最 低	平 均
18 … …	248	146	39 235	27 999	121 534 239	1 218.45	1 018.97	1 121.01
19 … …	245	141	26 013	14 901	96 974 983	1 225.94	956.74	1 093.50
20 … …	245	140	22 349	9 891	53 187 995	935.63	595.24	813.84
20 12…	21	140	2 794	969	53 187 995	725.51	668.90	697.72
21 1…	19	140	1 340	545	49 795 029	724.20	647.16	674.94
2…	19	140	2 050	766	49 082 499	669.96	638.28	652.54
3…	21	139	1 347	533	49 732 508	681.45	607.37	643.37
4…	21	139	1 299	450	55 166 354	669.06	622.26	645.78
5…	18	137	1 679	546	58 073 425	672.92	628.34	655.10

(注) (1)、(2)については年末または月末の数字です。
資料：福岡証券取引所

企業倒産状況

この表は、倒産した企業のうち負債総額1,000万円以上のものについてとりまとめたものです。表示金額が四捨五入してあるため、計と内訳の合計が一致しないことがあります。

1 業種別倒産状況

(単位：件、100万円)

年 月	総数		農・林・漁・鉱業		建設業		製造業		卸売業		小売業	
	件数	負債額	件数	負債額	件数	負債額	件数	負債額	件数	負債額	件数	負債額
20 12 …	46	21 411	1	20	9	374	6	15 026	6	870	8	308
21 1 …	47	21 813	-	-	17	3 267	5	1 964	6	3 316	8	5 657
2 …	31	8 208	-	-	15	1 709	4	195	4	1 367	-	-
3 …	44	33 782	-	-	16	1 228	12	31 422	6	712	3	104
4 …	36	18 782	-	-	8	4 181	5	8 439	9	3 380	4	696
5 …	42	17 914	-	-	13	7 921	13	6 165	4	1 658	3	110

年 月	金融・保険業		不動産業		運輸業		情報通信業		サービス業他	
	件数	負債額	件数	負債額	件数	負債額	件数	負債額	件数	負債額
20 12 …	-	-	1	80	4	2 770	1	73	10	1 890
21 1 …	1	10	5	7 441	1	98	-	-	4	60
2 …	-	-	2	4 540	1	70	-	-	5	327
3 …	-	-	-	-	2	160	1	10	4	146
4 …	-	-	1	667	2	932	-	-	7	487
5 …	-	-	2	900	1	100	1	30	5	1 030

(注) 業務分類のコード改訂（日本標準産業分類に基づく）に伴い、2004年1月より新業種分類に移行

2 原因別倒産状況

(単位：件、100万円)

年 月	総数		放漫経営		販売不振		売掛金等回収難		在庫状態悪化		信用性低下	
	件数	負債額	件数	負債額	件数	負債額	件数	負債額	件数	負債額	件数	負債額
17 ……	480	290 966	58	77 086	296	72 535	2	28 305	1	312	1	38
18 ……	502	138 400	85	43 733	235	49 325	3	442	-	-	2	790
19 ……	504	131 883	54	29 574	289	73 171	3	1 901	-	-	4	2 138
20 12 …	46	21 411	3	183	34	2 528	-	-	1	14 385	-	-
21 1 …	47	21 813	6	1 272	35	19 483	-	-	-	-	-	-
2 …	31	8 208	1	159	23	5 396	1	137	-	-	-	-
3 …	44	33 782	3	13 325	33	2 897	-	-	-	-	-	-
4 …	36	18 782	6	1 490	18	7 234	-	-	-	-	-	-
5 …	42	17 914	2	550	27	14 139	-	-	1	1 264	1	70

年 月	過小資本		設備投資過大		他社倒産の余波		既往のしわ寄せ		その他	
	件数	負債額	件数	負債額	件数	負債額	件数	負債額	件数	負債額
17 ……	18	10 164	3	5 560	48	50 348	51	46 528	2	90
18 ……	25	2 356	5	5 606	54	15 315	86	19 556	7	1 277
19 ……	16	2 569	5	1 573	45	12 881	86	7 607	2	469
20 12 …	-	-	1	1 300	4	2 746	2	184	1	85
21 1 …	-	-	-	-	4	994	2	64	-	-
2 …	-	-	-	-	4	1 449	2	1 067	-	-
3 …	2	17 226	-	-	1	90	2	40	3	204
4 …	3	8 045	-	-	4	510	5	1 503	-	-
5 …	1	100	-	-	7	1 518	3	273	-	-

資料：(株)東京商工リサーチ

賃金・労働

以下の3表は、「毎月勤労統計調査-地方調査」の結果による数字です。この調査は、「毎月勤労統計調査-全国調査」の対象事業所が地域的にみて僅少であるため地域適用に不相当であるので、調査対象を拡大して実施されたものです。従って、常時5人以上の常用労働者を雇用する民営・公営の事業所（福岡県内）から抽出によって指定された事業所分を集計し、推計したものです。

（注）日本標準産業分類の改定に伴い、平成17年1月から新産業分類に基づく集計結果を公表しています。

全常用労働者の1人平均月間現金給与額

現金給与額とは所得税、社会保険料、組合費などを差し引く前の総額で、決まって支給する給与と特別に支払われた給与の合計額です。
(単位：円)

産 業	平成20年 12月	平成21年 1月	2月	3月	4月	5月		
						給与額	男	女
調 査 産 業 計	527 857	259 336	247 205	253 836	252 084	250 219	314 249	174 782
建 設 業	665 778	360 806	321 405	329 788	329 473	319 843	349 849	187 653
製 造 業	589 339	255 634	250 141	254 348	255 894	251 077	308 819	142 199
電 気・ガ 斯・熱 供 給・水 道 業	1 253 051	462 517	450 869	435 880	445 928	439 370	461 618	294 638
情 報 通 信 業	637 711	350 955	367 462	375 151	366 002	355 313	402 218	231 353
運 輸 業	591 422	309 732	290 234	304 982	291 367	290 472	304 080	197 004
卸 売 ・ 小 売 業	464 218	219 488	217 768	218 606	222 004	226 869	305 006	146 087
金 融 ・ 保 険 業	763 054	319 759	324 549	328 129	322 693	319 334	424 733	228 430
不 動 産 業	609 378	223 527	220 041	238 895	216 841	208 225	244 115	149 690
飲 食 店 , 宿 泊 業	128 412	117 240	114 071	123 246	115 747	122 861	169 384	91 940
医 療 , 福 祉 業	476 772	309 033	260 761	268 045	272 746	266 426	381 053	229 979
教 育 , 学 習 支 援 業	919 685	267 745	272 956	287 392	279 658	274 370	336 095	221 356
複 合 サ ー ビ ス 事 業	790 885	267 441	275 077	272 029	300 697	275 718	346 877	199 205
サ ー ビ ス 業 (他 に 分 類 さ れ な い も の)	424 059	236 509	225 805	235 825	228 140	225 404	278 703	156 064

資料：県調査統計課「毎月勤労統計調査地方調査月報」

全常用労働者の1人平均月間実労働時間数

実労働時間とは、調査期間中に労働者が実際に労働した時間数のことです。
休憩時間は給与が支給されていると否にかかわらず除きますが、運輸関係労働者の手待時間は含まれます。
本来の職務外として行われる宿日直の時間は除かれています。

(単位：時間)

産 業	平成20年 12月	平成21年 1月	2月	3月	4月	5月		
						総実労働 時 間	所 定 内 労働時間	所 定 外 労働時間
調 査 産 業 計	146.8	141.1	144.5	147.0	151.2	142.4	133.9	8.5
建 設 業	168.7	162.9	166.6	169.6	177.4	164.7	151.5	13.2
製 造 業	160.1	147.4	152.0	151.9	155.9	146.2	137.5	8.7
電 気・ガ 斯・熱 供 給・水 道 業	150.4	148.8	156.5	157.4	165.0	156.9	140.1	16.8
情 報 通 信 業	168.2	155.6	160.6	166.4	167.7	153.6	138.9	14.7
運 輸 業	186.9	173.1	169.2	171.5	173.6	167.6	148.7	18.9
卸 売 ・ 小 売 業	137.9	134.5	139.1	140.3	145.5	136.9	130.8	6.1
金 融 ・ 保 険 業	143.7	151.5	149.5	158.5	162.1	148.6	134.7	13.9
不 動 産 業	149.5	140.2	149.5	153.2	158.8	145.1	141.2	3.9
飲 食 店 , 宿 泊 業	112.7	112.1	106.2	114.1	110.4	114.2	110.9	3.3
医 療 , 福 祉 業	139.7	137.7	141.6	138.3	146.6	138.0	133.2	4.8
教 育 , 学 習 支 援 業	122.3	118.3	136.1	141.4	146.4	126.1	120.0	6.1
複 合 サ ー ビ ス 事 業	147.1	137.5	136.3	139.3	147.6	136.8	131.3	5.5
サ ー ビ ス 業 (他 に 分 類 さ れ な い も の)	150.7	143.4	144.8	151.0	153.2	146.1	136.4	9.7

資料：県調査統計課「毎月勤労統計調査地方調査月報」

全常用労働者数

(単位：人)

産 業	平成20年 12月	平成21年 1月	2月	3月	4月	5月		
						総 数	男	女
調 査 産 業 計	1 601 657	1 634 181	1 638 342	1 629 573	1 644 694	1 638 775	887 109	751 666
建 設 業	96 903	99 356	99 300	99 824	100 166	100 543	81 905	18 638
製 造 業	229 590	212 889	214 636	213 576	216 024	215 277	140 782	74 495
電 気・ガ 斯・熱 供 給・水 道 業	8 107	10 553	10 510	10 448	10 444	10 519	9 106	1 413
情 報 通 信 業	48 089	57 180	57 816	56 834	57 351	56 761	41 313	15 448
運 輸 業	116 205	112 535	111 343	110 911	111 501	112 302	97 623	14 679
卸 売 ・ 小 売 業	369 297	373 135	378 401	380 896	381 469	381 600	193 553	188 047
金 融 ・ 保 険 業	54 223	52 196	52 096	51 639	52 343	51 986	24 045	27 941
不 動 産 業	15 177	17 869	17 902	18 619	18 167	18 303	11 362	6 941
飲 食 店 , 宿 泊 業	123 405	116 236	113 950	113 515	112 782	110 943	44 280	66 663
医 療 , 福 祉 業	219 922	226 983	227 910	226 615	233 542	233 083	56 576	176 507
教 育 , 学 習 支 援 業	101 328	99 023	98 715	92 142	95 887	96 692	45 124	51 568
複 合 サ ー ビ ス 事 業	17 158	15 854	15 918	15 689	15 886	16 141	8 340	7 801
サ ー ビ ス 業 (他 に 分 類 さ れ な い も の)	202 067	240 197	239 670	238 694	238 947	234 440	132 929	101 511

資料：県調査統計課「毎月勤労統計調査地方調査月報」

一般職業紹介状況

年度・月	求 職 者 等 の 状 況							
	新規求職 申込状況	うち常用	月間有効 求職者数(1)	うち常用	紹介件数	就職件数	うち常用	うち雇用 保険受給者
17年度 ……	303 536	303 284	103 796	103 715	443 525	85 606	82 704	20 021
18年度 ……	301 944	301 660	101 627	101 547	442 423	86 217	83 439	20 628
19年度 ……	293 329	293 026	99 510	99 420	457 199	78 553	75 943	18 524
20 11 ……	20 229	20 217	98 738	98 671	38 074	5 800	5 558	1 491
12 ……	19 995	19 982	94 135	94 075	35 833	5 175	4 843	1 362
21 1 ……	30 674	30 645	100 545	100 472	49 758	5 681	5 381	1 412
2 ……	30 351	30 333	109 445	109 367	55 115	6 471	6 161	1 574
3 ……	32 937	32 917	120 711	120 628	65 326	8 340	7 972	1 926
4 ……	40 875	40 837	133 180	133 085	65 890	8 138	7 815	1 818

年度・月	求 人 ・ 充 足 の 状 況					中高年齢者の職業紹介状況(45歳以上)(5)			他 県 関 係 (6)	
	新規求人数	うち常用	月間有効 求人数(2)	うち常用	充 足 数 (3)	月 間 有 効 求 職 者 数 (4)	新 規 求 職 申 込 件 数	就 職 件 数	他 県 へ の 発 求 人 数	他 県 へ の 就 職 件 数
17年度 ……	377 883	355 562	82 381	78 195	85 996	36 981	94 798	24 350	135 857	7 739
18年度 ……	403 571	379 510	89 014	84 291	87 715	37 227	97 909	25 227	148 749	7 937
19年度 ……	350 481	328 783	79 577	74 882	82 708	35 940	93 829	24 135	125 366	7 765
20 11 ……	20 129	18 519	57 342	53 776	5 875	36 070	6 548	1 832	7 053	548
12 ……	19 113	17 919	54 136	50 867	5 293	34 596	6 342	1 642	6 418	449
21 1 ……	24 824	23 621	57 165	54 456	5 864	35 829	9 325	1 734	7 979	416
2 ……	21 736	20 931	57 441	55 275	6 661	38 368	9 710	1 973	7 478	517
3 ……	22 766	21 734	58 696	56 611	8 606	42 049	10 565	2 593	7 381	601
4 ……	20 292	19 308	53 681	51 677	8 375	48 407	15 236	2 534	6 581	585

(注) 新規学卒を除き、パートタイムを含む。

(1) (2) (4) 前月から繰り越された有効求職(求人)数と当月の新規求職(求人)数の合計です。また、年度計欄は、月平均です。

資料：福岡労働局職業安定部職業安定課「職業安定業務月報」、(3) (5) (6) は、福岡労働局職業安定課提供資料

生活保護

(単位：世帯、人、1000円)

年月及び地区別	被 保 護 世 帯 数	被 保 護 人 員 数	保護率 (1) (対人口1,000)	扶 助 別 被 保 護 人 員						保護費総額 (3)
				生 活	住 宅	教 育	医 療	介 護	その他(2)	
17年度 ……	63 095	92 595	18.3	82 913	72 724	8 296	79 239	12 203	2 196	166 951 267
18年度 ……	64 206	93 425	18.5	83 596	73 676	8 257	79 768	10 482	2 488	164 981 209
19年度 ……	65 811	94 975	18.8	84 800	75 128	8 129	80 555	13 001	2 476	162 987 070
20 5 ……	67 328	96 884	19.2	85 954	76 183	7 954	82 366	13 240	2 541	13 775 985
6 ……	67 558	97 186	19.2	86 197	77 149	7 963	82 915	13 368	2 608	13 727 694
7 ……	68 002	97 813	19.3	86 939	77 722	8 053	83 477	13 435	2 671	13 836 636
8 ……	70 482	101 447	20.1	87 246	78 096	8 042	83 477	13 435	2 651	14 657 102
9 ……	68 530	98 573	19.5	87 685	78 506	8 108	83 502	13 497	2 663	13 958 896
10 ……	68 993	99 333	19.6	88 615	79 237	8 196	84 266	13 612	2 693	14 008 314
市 部 計 (除北九州市・福岡市・久留米市)	20 596	30 110	18.6	26 632	22 375	2 641	25 374	3 675	903	3 938 536
北 九 州 市	12 061	15 423	15.6	13 619	12 650	654	13 593	2 982	162	2 562 303
福 岡 市	20 065	28 649	20.1	26 080	24 565	2 337	23 174	3 461	756	4 400 419
久 留 米 市	2 949	4 067	13.3	3 552	3 394	330	3 516	609	118	604 924
郡 部 計	13 322	21 084	29.4	18 732	16 253	2 234	18 609	2 885	754	2 502 132

(注) (1) 各前年度10月1日現在の推計人口により算出。(2) 出産、生業、葬祭扶助の延べ数。また、平成17年度より生業扶助に「高校就学費用」を新設。(3) 年度計・月計 各年度計の数値は(3)を除き月平均。

資料：県保護・援護課

貿易・運輸

港別輸出入高

この表は、税関に提出された輸出申告書、輸入申告書等通関上の諸申告書及び船舶（航空機）の入港届等に記載された事項を資料として作成したものです。

価格は、原則として、輸出は本船渡価格（F・O・B）、輸入は運賃・保険料込み価格（C・I・F）によるものです。

(単位：100万円)

年 月	総 数	門 司 港 (1)	戸 畑 港 (2)	博 多 港 (3)	三 池 港 (4)	苅 田 港	福 岡 空 港
輸 出							
18 ……	3 424 616	559 103	342 395	1 130 981	100 783	535 744	755 610
19 ……	4 007 866	576 985	425 736	1 548 568	113 641	543 739	799 195
20 ……	4 343 009	696 492	430 915	1 660 071	114 925	688 997	751 609
20 12 …	236 123	51 731	26 160	97 540	3 250	21 840	35 602
21 1 …	173 037	34 383	19 522	67 181	8 443	14 666	28 841
2 …	167 428	31 648	21 814	68 001	7 594	10 427	27 944
3 …	202 703	49 994	28 230	77 331	2 587	12 359	32 202
4 …	249 816	42 025	29 320	101 450	14 562	20 519	41 941
5 …	216 595	36 831	22 195	89 725	3 196	18 415	46 233
輸 入							
18 ……	2 250 249	598 622	232 758	823 262	46 059	10 520	539 028
19 ……	2 511 969	720 154	234 096	919 269	52 164	66 560	519 726
20 ……	2 567 333	748 404	379 724	895 048	54 320	38 811	451 026
20 12 …	165 702	51 077	26 443	58 638	4 215	1 640	23 689
21 1 …	135 620	41 263	21 417	52 526	3 637	941	15 835
2 …	106 071	26 736	19 481	42 399	2 339	1 081	14 036
3 …	127 900	35 181	14 699	54 617	2 764	1 688	18 951
4 …	135 414	39 458	11 780	58 382	3 181	633	21 980
5 …	142 613	34 700	16 032	62 172	2 131	2 230	25 348

(注) (1)には本関・小倉(H20.7.1廃止)・田野浦、(2)には若松、(3)には福岡外郵、(4)には久留米をそれぞれ含みます。
資料：門司税関、長崎税関三池税関支署

旅客輸送状況

(単位：1000人)

年度・月	西鉄鉄道輸送人員			福岡市営地下鉄輸送人員			西鉄旅客自動車輸送人員		
	計	定期	定期外	計	定期	定期外	計	乗 合	その他(1)
17年度	103 099	51 976	51 123	114 661	47 033	67 178	193 533	191 738	1 795
18年度	103 465	51 620	51 845	120 810	51 691	69 119	196 354	194 588	1 767
19年度	101 765	50 800	50 965	123 905	52 915	70 990	197 973	196 217	1 756
20 11 …	8 474	4 517	3 957	10 363	4 654	5 709	14 791	14 643	147
12 …	8 156	3 930	4 226	10 388	4 231	6 157	17 628	17 485	143
21 1 …	8 563	4 442	4 121	10 044	4 307	5 737	15 267	15 129	138
2 …	7 631	3 918	3 713	9 457	4 147	5 310	13 561	13 419	142
3 …	8 055	3 684	4 371	10 368	4 005	6 363	16 218	16 062	156
4 …	8 446	4 455	3 991	10 317	4 650	5 667	19 125	18 988	137

(注) (1)は貸切自動車と特定旅客自動車の数字です。
資料：西日本鉄道株式会社、福岡市交通局

自動車保有車両数

この表は、陸運支局に登録された各月末日現在のものであり、各年は12月末日現在です。

(単位：両)

年 月	総 数	貨 物 用 自 動 車		乗 合 用 自 動 車	乗 用 自 動 車		特殊用途車	二 輪 車
		うち普通車	うち普通車		うち普通車	うち普通車		
18 12 …	3 193 788	655 100	95 446	10 225	2 334 155	626 476	59 916	134 377
19 12 …	3 203 214	645 627	95 166	10 212	2 349 933	632 457	59 740	137 682
20 12 …	3 205 528	631 151	92 795	10 319	2 362 887	631 768	59 306	141 846
20 12 …	3 205 528	631 151	92 795	10 319	2 362 887	631 768	59 306	141 846
21 1 …	3 206 737	630 527	92 614	10 309	2 364 771	631 628	59 289	141 822
2 …	3 207 811	629 303	92 423	10 258	2 367 963	631 876	59 250	141 018
3 …	3 189 039	623 466	91 851	10 271	2 356 331	627 910	59 007	139 945
4 …	3 193 703	623 341	91 655	10 260	2 360 014	628 110	58 964	141 105
5 …	3 195 660	622 782	91 545	10 200	2 362 415	628 628	58 871	141 373

(注) 軽自動車を含む。なお、軽自動車については検査未了車分を削除しています。
貨物用・乗用自動車のうち普通車とは、長さ 4.7m・幅 1.7m・高さ 2m・排気量 2000CCを超える車両をいいます。
資料：九州運輸局

電灯・電力使用量

この表は九州電力における北九州支店分と福岡支店分とを合算したものであり、福岡支店管轄の老岐・対馬分を含んでいます。
産業別は日本標準産業分類により、特に電力使用量が大きい鉄鋼業、機械工業、化学工業を内数として計上しています。

(単位：MWh)

年度・月	総使用量	用途別				産業別			
		電灯	電力	うち大口電力		機械工業	鉄鋼業	化学工業	その他
				うち大口電力	うち大口電力				
17年度	32 107 070	11 109 453	20 997 617	8 508 209	1 420 613	1 257 062	1 120 129	4 710 405	
18年度	32 513 981	11 088 898	21 425 083	8 999 449	1 490 058	1 370 784	1 280 294	4 858 313	
19年度	33 804 573	11 637 136	22 167 437	9 396 008	1 596 290	1 601 065	1 345 383	4 853 270	
20 12 …	2 591 662	955 191	1 636 471	688 076	101 961	100 507	101 361	384 247	
21 1 …	3 013 487	1 327 151	1 686 336	644 988	90 464	80 794	98 841	374 889	
2 …	2 739 367	1 119 893	1 619 474	584 220	79 355	72 619	90 730	341 516	
3 …	2 499 293	974 048	1 525 245	599 351	84 429	69 711	91 722	353 489	
4 …	2 501 510	964 536	1 536 974	607 351	92 949	75 941	93 810	344 651	
5 …	2 340 482	834 880	1 505 602	627 733	97 193	81 341	96 490	352 709	

資料：九州電力株式会社

犯罪

(単位：件、人)

年 月	犯罪認知件数													検挙人員
	総数	凶悪犯	うち殺人	うち強盗	うち放火	粗暴犯	うち暴行	うち傷害・傷害致死	窃盗	知能犯	風俗犯	その他		
18 ……	102 101	518	61	250	65	3 619	1 592	1 519	78 316	3 264	560	15 824	19 712	
19 ……	95 207	478	48	220	70	3 363	1 720	1 225	74 014	2 792	510	14 050	18 898	
20 ……	90 356	468	61	218	67	3 246	1 687	1 193	70 828	2 563	501	12 750	18 125	
20 12 …	6 656	36	5	21	2	276	131	122	5 221	135	30	958	1 164	
21 1 …	5 822	24	3	15	2	218	133	59	4 668	134	34	744	1 160	
2 …	5 973	28	2	13	8	211	92	92	4 816	140	32	746	1 247	
3 …	7 166	21	1	16	2	247	128	95	5 815	183	28	872	1 210	
4 …	7 294	36	3	26	2	254	131	93	5 737	177	31	1 059	1 118	
5 …	7 857	38	8	18	1	256	134	95	5 944	133	36	1 450	1 486	

(注) この表の小計項目の内訳は、主要項目のみをとったので、合計しても小計と一致しない場合があります。
資料：県警察本部刑事総務課「犯罪統計」

当事者別交通事故発生状況

(単位：件)

年 月	総件数	乗用車					貨物車				特殊車	二輪車 (小型二輪車 原付)	自転車・ 軽車両	歩行者	不明	
		大型車	甲型車 A	甲型車 B	普通車	軽自動車	大型車	甲型車 A	甲型車 B	普通車 軽自動車						
18 ……	50 890		312		26 360	10 524			702		8 317	27	2 724	372	27	1 524
19 ……	45 703		324		23 902	10 023			621		7 304	21	2 408	241	14	843
20 ……	44 353		339		22 509	10 215			574		7 138	18	2 302	311	14	931
20 12 …	3 957	10	-	5	2 006	945	45	2	42	584	1	208	30	1	78	
21 1 …	3 788	26	1	7	1 970	893	35	3	45	534	2	177	23	2	70	
2 …	3 407	23	-	2	1 743	788	47	3	35	490	5	189	17	-	65	
3 …	3 827	28	1	8	1 941	892	49	3	50	586	1	174	19	1	74	
4 …	3 477	23	-	6	1 765	835	47	5	27	496	-	185	15	-	73	
5 …	3 498	23	2	3	1 771	836	37	3	41	507	-	201	22	-	52	

資料：県警察本部交通企画課

火災

(単位：㎡、1000円)

年 月	人的損害			出火件数			出火原因(内数)				焼損面積 (建物床面積)	損害見積額
	り災 世帯数	死者	負傷者	うち 建物	うち 車両	うち その他	たばこ	たき火 火遊び	コンロ	放火・ 放火の 疑い		
17 ……	1 211	78	325	2 323	1 371	239	214	238	282	478	60 695	4 288 106
18 ……	1 155	77	285	2 043	1 257	248	158	210	252	433	47 528	4 127 613
19 ……	1 201	81	275	2 087	1 264	244	226	212	242	430	53 096	3 761 161
19(10~12)	299	21	66	512	317	61	53	51	54	114	11 500	748 955
20(1~3)	321	26	90	559	344	47	60	53	66	99	14 310	1 007 543
(4~6)	281	19	52	515	304	53	55	48	66	119	13 606	1 061 447
(7~9)	196	7	47	407	254	62	31	33	56	73	6 308	474 743
(10~12)	243	19	57	424	269	45	30	28	48	111	9 445	647 170
21(1~3)	266	24	62	482	311	48	38	37	54	110	11 518	717 439

(注) この表の小計項目の内訳は、主要項目のみをとったので、合計しても小計と一致しません。
資料：県消防防災課