

統計福岡

目次

福岡県の動向

I 主要指標の動き	1
II 生産動向について	2
III 物価動向について	3
IV 雇用動向について	4

統計表

指標	5
人口	7
鉱工業	9
物価・生計	11
商業	15
建設	16
金融	17
倒産	18
賃金・労働	19
社会保障	20
貿易・運輸	21
電力・社会	22

凡例

◇ 速報数値	r 訂正数値	○ 単位未満	— 皆無	… 不詳
△ 減数	× 統計法により数値を秘匿したもの			

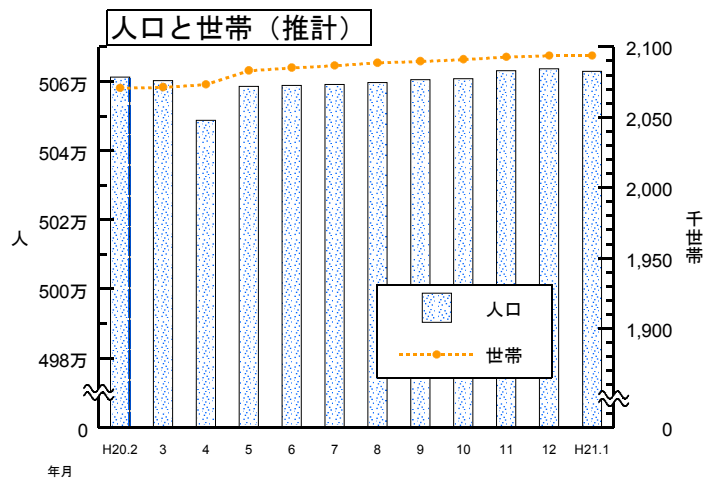
当データは「ふくおかデータウェブ」でもご覧いただけます。
アドレス <http://www.pref.fukuoka.lg.jp/dataweb/>

福岡県の動向

I 主要指標の動き

1 福岡県の人口と世帯

平成21年1月1日現在
 人口総数 5,062,828人
 男性 2,396,155人
 女性 2,666,673人
 (以上、外国人を含む)
 世帯数 2,093,512世帯
 (資料：県調査統計課「福岡県人口移動調査」)



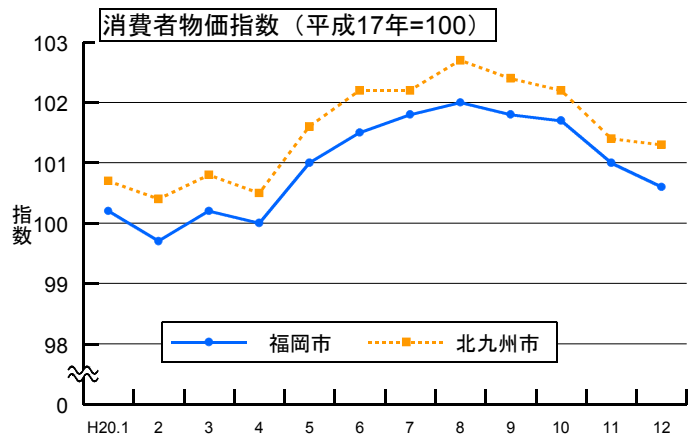
2 消費者物価指数

平成20年12月

福岡市
 総合 100.6
 対前月上昇率 Δ0.4%
 対前年同月上昇率 0.2%

北九州市
 総合 101.3
 対前月上昇率 Δ0.1%
 対前年同月上昇率 0.3%

(資料：県調査統計課「消費者物価指数月報」)



3 福岡県雇用・所定外労働時間指数

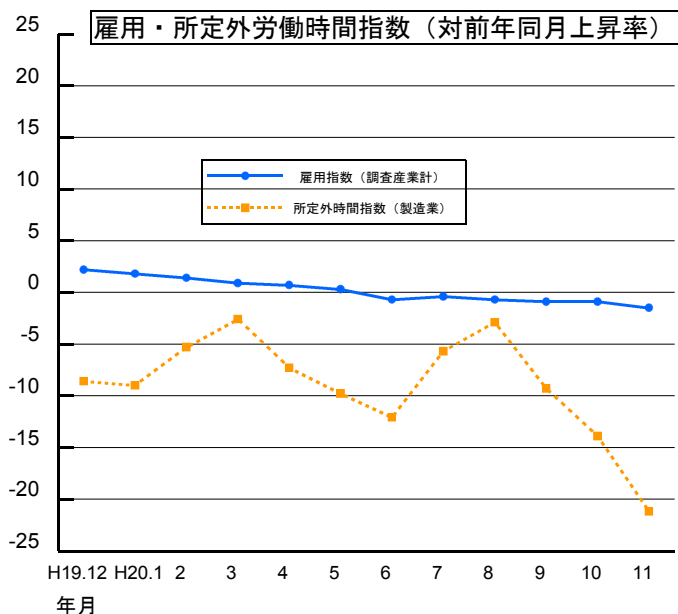
(事業所規模 全規模、平成17年=100)

平成20年11月

雇用指数 (常用労働者)
 調査産業計 101.3
 対前年同月上昇率 Δ1.5%
 製造業 99.3
 対前年同月上昇率 Δ2.5%

所定外労働時間指数
 調査産業計 93.2
 対前年同月上昇率 Δ6.8%
 製造業 83.4
 対前年同月上昇率 Δ21.2%

(注) 日本標準産業分類の改訂に伴い、平成17年1月から新産業分類に基づく集計結果を公表しています。



(資料：県調査統計課「毎月勤労統計調査地方調査月報」)

Ⅱ 生産動向について（平成20年11月：「鉱工業指数」）

平成20年11月の鉱工業指数

平成17=100

1 生産

季節調整済指数は92.4で前月比4.7%減となりました。（原指数92.8、前年同月比16.9%減）
業種別にみると、金属製品工業や食料品・たばこ工業など5業種が上昇しました。

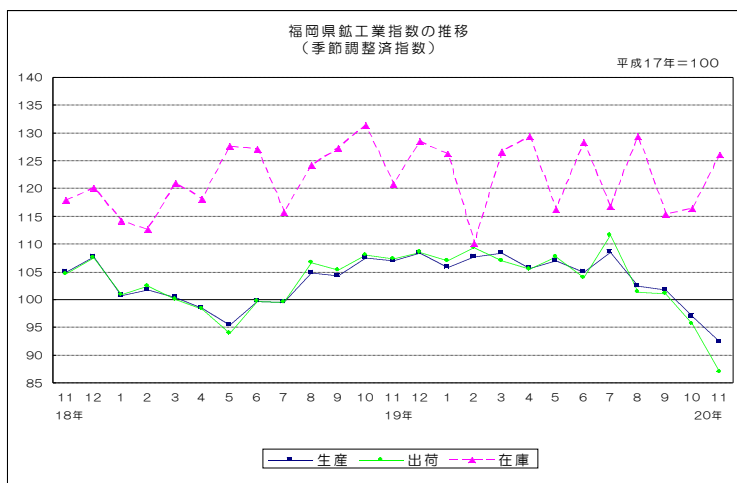
また、輸送機械工業や鉄鋼業など13業種が下落しました。

		季節調整済指数		原指数	
			前月比(%)		前年同月比(%)
福 岡 県	生産	92.4	△4.7	92.8	△16.9
	出荷	86.9	△9.0	87.3	△22.9
	在庫	126.0	8.3	128.0	4.2
九 州	生産	98.6	△7.2	99.1	△14.6
	出荷	96.4	△8.8	95.9	△18.8
	在庫	116.7	4.6	117.2	16.0
全 国	生産	94.0	△8.1	94.8	△16.2
	出荷	93.5	△8.4	93.4	△17.0
	在庫	110.3	0.7	113.0	4.2

2 出荷

季節調整済指数は86.9で、前月比9.0%減となりました。（原指数87.3、前年同月比22.9%減）
業種別にみると、食料品・たばこ工業や金属製品工業など5業種が上昇しました。

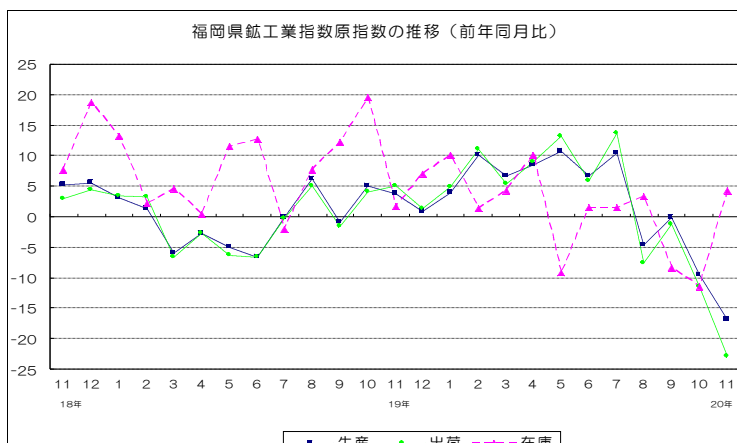
また、輸送機械工業や鉄鋼業など13業種が下落しました。



3 在庫

季節調整済指数は126.0で、前月比8.3%増となりました。（原指数128.0、前年同月比4.2%増）
業種別にみると、輸送機械工業や化学工業など9業種が上昇しました。

また、電子部品・デバイス工業や電気機械工業など8業種が下落しました。



主要9業種の動向【生産】

業 種	前 月 比 (%)	前 年 同 月 比 (%)	上昇または下落に寄与した主な品目（前月比）
鉄 鋼	▲ 8.5	▲ 14.3	特殊鋼熱間圧延鋼材、粗鋼、鋼半製品
金 属 製 品	27.0	11.0	粉末冶金製品、飲料用缶、ガス湯沸器
一 般 機 械	▲ 8.2	0.5	フラットパネルディスプレイ製造装置、半導体製造装置、自動立体倉庫装置
電 子 ・ デ バ イ ス	▲ 10.4	▲ 23.4	サーボモータ、電力量計、食器洗い乾燥機
輸 送 機 械	▲ 19.7	▲ 42.6	光電変換素子、線形回路、混成集積回路
窯 業 ・ 土 石 製 品	▲ 4.7	▲ 8.4	普通自動車、自動車部品、小型自動車
化 学	4.7	2.9	セメント、耐火煉瓦、安全ガラス複層ガラス
食 料 品 ・ た ば こ	3.6	▲ 2.9	医薬品、ビスフェノールA、ポリアミド系樹脂成形材料
総 合	▲ 4.7	▲ 16.9	固形カレー、その他の調味料、冷凍調理食品

※ ウェイト・・・平成17年における、生産活動全体を10000とした場合の各業種の規模を付加価値額の割合で表したものの。

Ⅲ 物価動向について (平成20年12月:「小売物価統計調査」)

1 概要

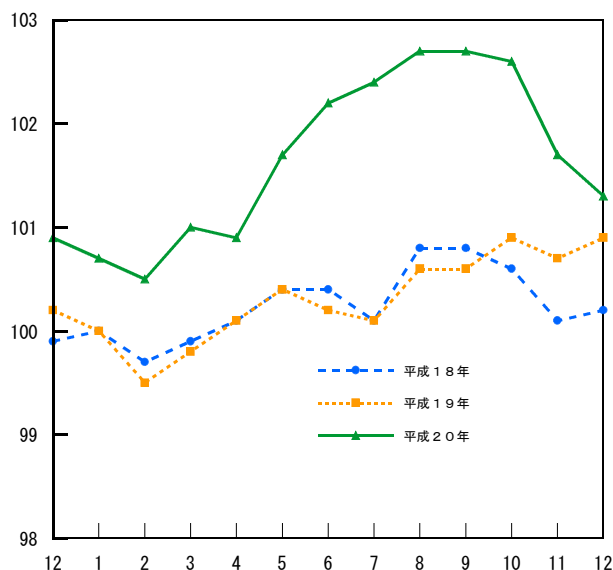
平成20年12月分の消費者物価指数について、「総合指数」は平成17年を100として福岡市では100.6となり、前月比は0.4%の下落。前年同月比は0.2%の上昇となりました。

北九州市では101.3となり、前月比は0.1%の下落。前年同月比は0.3%の上昇となりました。

「生鮮食品を除く総合指数」は福岡市では100.5となり、前月比は0.4%の下落。前年同月比は0.1%の上昇となりました。

北九州市では101.1となり、前月比は0.3%の下落。前年同月比は0.3%の上昇となりました。

《総合指数の推移(全国)》



2 当月の動き

【前月との比較】

〔上昇に寄与した項目〕 〔下落に寄与した項目〕

福岡市

野菜・海藻 家賃
交通 自動車等関係費

北九州市

野菜・海藻 自動車等関係費
設備修繕・維持 他の光熱

【前年同月との比較】

〔上昇に寄与した項目〕 〔下落に寄与した項目〕

福岡市

家事雑貨 家庭用耐久財
調理食品 自動車等関係費

北九州市

野菜・海藻 家庭用耐久財
調理食品 自動車等関係費

《総合指数の推移》

(平成17年=100)

(〔 〕内は、生鮮食品を除く総合指数)

【福岡市】

	総合指数	対前月上昇率	対前年同月上昇率
平成20年 7月	101.8 [101.6]	0.3% [0.3%]	2.0% [2.0%]
8月	102.0 [101.9]	0.2% [0.3%]	1.6% [2.0%]
9月	101.8 [101.7]	△0.2% [△0.2%]	1.5% [1.8%]
10月	101.7 [101.5]	△0.1% [△0.2%]	1.1% [1.3%]
11月	101.0 [100.9]	△0.7% [△0.6%]	0.6% [0.7%]
12月	100.6 [100.5]	△0.4% [△0.4%]	0.2% [0.1%]

【北九州市】

	総合指数	対前月上昇率	対前年同月上昇率
平成20年 7月	102.2 [102.1]	0.0% [0.1%]	2.1% [2.2%]
8月	102.7 [102.3]	0.5% [0.2%]	1.7% [2.2%]
9月	102.4 [102.3]	△0.3% [0.0%]	1.8% [2.1%]
10月	102.2 [102.0]	△0.2% [△0.3%]	1.1% [1.4%]
11月	101.4 [101.4]	△0.8% [△0.6%]	0.5% [0.7%]
12月	101.3 [101.1]	△0.1% [△0.3%]	0.3% [0.3%]

【全国】

	総合指数	対前月上昇率	対前年同月上昇率
平成20年 7月	102.4 [102.4]	0.2% [0.4%]	2.3% [2.4%]
8月	102.7 [102.6]	0.3% [0.2%]	2.1% [2.4%]
9月	102.7 [102.6]	0.0% [0.0%]	2.1% [2.3%]
10月	102.6 [102.4]	△0.1% [△0.2%]	1.7% [1.9%]
11月	101.7 [101.6]	△0.9% [△0.8%]	1.0% [1.0%]
12月	101.3 [101.1]	△0.4% [△0.5%]	0.4% [0.2%]

Ⅳ 雇用動向について（平成20年11月：「毎月勤労統計調査」）

1 賃金の動き

1人平均の月間の現金給与総額は、全規模の調査産業計で264,117円（前年同月比1.4%減）となりました。

所定内給与は、229,357円（同0.8%減）となり、所定内給与と所定外給与を合わせた、きまって支給する給与は、246,158円（同1.2%減）となりました。特別に支払われた給与は17,959円となり、実質賃金は1.7%減少しました。

産業別に、きまって支給する給与を見ると、増加したのは、飲食店、宿泊業（4.6%増）、情報通信業（3.2%増）等でした。

一方、減少したのは、教育、学習支援業（同11.6%減）、不動産業（同10.0%減）等でした。

2 労働時間の動き

1人平均月間実労働時間は、全規模の調査産業計で148.5時間（前年同月比4.6%減）となりました。そのうち、所定内労働時間は138.9時間（同4.4%減）、所定外労働時間は9.6時間（同6.8%減）となりました。

産業別に所定外労働時間をみると、教育、学習支援業の2.9時間（同38.0%増）、建設業の11.9時間（同21.4%増）などが増加し、逆に減少したのは、不動産業の6.5時間（同43.5%減）、金融・保険業の7.3時間（同35.9%減）となりました。

3 雇用の動き

常用労働者は、全規模の調査産業計で1,600,150人（前年同月比1.5%減）となりました。そのうち、パートタイム労働者は、441,412人で、27.6%（男性労働者のうち13.4%、女性労働者のうち44.2%）を占めています。

また、産業別にパートタイム労働者の占める割合を見ると、飲食店、宿泊業の78.0%をはじめ、卸売・小売業の40.2%、教育、学習支援業の29.1%が高い比率を占めています。

（注）1. 日本標準産業分類の改定に伴い、平成17年1月から新産業分類に基づく集計結果を公表しています。

2. 増減率はすべて前年同月比であり、原則指数を用いて計算していますが、指数が作成できない産業では実数で計算しています。

- ・指数で計算した産業…調査産業計、建設業、製造業、電気・ガス・熱供給・水道業
- ・実数で計算した産業…上記以外の産業

項目	調査産業計		
	実数	前月比(%)	前年比(%)
現金給与総額(円)	264,117	4.0	△ 1.4
きまって支給する給与(円)	246,158	△ 0.2	△ 1.2
総実労働時間(時間)	148.5	△ 2.2	△ 4.6
所定外労働時間(時間)	9.6	0.0	△ 6.8
常用労働者(人)	1,600,150	△ 0.4	△ 1.5
パートタイム労働者比率(%)	27.6	△ 0.5	△ 0.3

語句の解説

* 所定内給与

きまって支給される給与のうち時間外手当、休日出勤手当、深夜手当等、所定外給与以外のもの

* 所定外給与

所定の労働時間を超える労働に対して支給される時間外手当、休日出勤手当、深夜手当等

* 実質賃金

名目的な賃金の増減に消費者物価の変動を考慮したもので、労働者の実質的な購買力を示したものである

* 所定内労働時間

事業所の就業規則等で定められた正規の始業時刻と終業時刻との間の実労働時間

* 所定外労働時間

早出、残業、臨時の呼出、休日出勤等の実労働時間

* 常用労働者

期間を決めず、又は1か月を超える期間を決めて雇われている者

* 産業別比較においては対象事業所が少ない鉱業を除いています。

統計表

指標

主要経済指標 (全国)

年月	推計人口 (注)	日本銀行主要勘定		国内銀行主要勘定		貿易		手形交換高 (各年度3月末)		鉱工業 生産 年は原指数、 平成17年 =100
		銀行券 発行高	貸出金	預金	貸出金	輸出	輸入	枚数	金額	
基準・単位	(各年10月1日) 万人	(年月末) 億円	(年月末) 億円	(年月末) 億円	(年月末) 億円	億円	億円	1000枚	億円	
16 ……	12 779	779 564	1 111	5 145 906	3 917 692	611 820	492 166	13 066	565 768	-
17 ……	12 777	792 705	-	5 242 485	3 930 887	656 565	569 494	11 865	454 519	100.0
18 ……	12 777	798 367	217 137	5 265 890	4 003 517	752 462	673 443	10 090	372 429	104.5
19 ……	12 777	812 777	292 404	5 425 076	4 044 052	839 397	731 213	9 431	410 036	107.4
19 11 …	12 778	758 486	273 284	5 428 687	3 968 268	72 689	64 809	9 732	355 451	108.4
12 ……	12 777	812 777	292 404	5 425 076	4 044 037	74 363	65 670	9 485	378 505	109.1
20 1 ……	12 774	762 561	289 112	5 420 947	4 008 578	64 084	64 981	10 655	373 400	108.5
2 ……	12 772	763 579	335 271	5 436 315	4 014 393	69 754	60 120	9 282	343 036	110.2
3 ……	12 768	764 615	292 153	5 502 137	4 048 894	76 825	65 736	9 431	410 036	106.5
4 ……	12 769	773 312	255 199	5 509 729	4 014 562	68 914	64 162	9 450	364 927	106.3
5 ……	12 766	755 697	285 019	5 499 151	4 025 335	68 090	64 512	8 131	336 916	109.3
6 ……	12 768	762 909	216 300	5 542 825	4 043 584	71 537	70 346	10 505	427 473	106.9
7 ……	12 770	760 337	296 130	5 487 749	4 038 685	76 287	75 465	10 611	356 437	108.3
8 ……	12 771	759 270	314 216	5 470 510	4 041 773	70 536	73 857	7 547	303 489	104.5
9 ……	p 12 768	754 929	271 014	5 493 950	4 062 625	73 640	72 784	10 039	388 508	105.6
10 ……	p 12 771	766 116	236 594	5 449 912	4 093 107	69 238	69 909	8 929	362 933	102.3
11 ……	p 12 770	765 945	256 437	5 516 316	4 136 396	53 254	55 503	7 078	275 063	93.6

資料：総務省統計局「人口推計月報」「消費者物価指数月報」・日本銀行調査統計局「金融経済統計月報」・日本銀行ホームページ・全国銀行協会連合会・労働大臣官房調査部「毎月勤労統計調査統計表」「労働統計調査月報」
経済産業大臣官房調査統計部「生産・出荷・在庫指数速報」・日本百貨店協会

主要経済指標 (福岡県)

年月	推計人口 (注)	世帯数	住民基本 台帳人口	国内銀行主要勘定		貿易		手形交換高 (各年度3月末)		鉱工業 生産 年は原指数、 平成17年 =100
				預金	貸出金	輸出	輸入	枚数	金額	
基準・単位	(各年10月1日) 人	(各年10月1日) 世帯	(各年9月末) 人	(年月末) 億円	(年月末) 億円	100万円	100万円	1000枚	100万円	
16 ……	5 059 670	2 014 351	5 028 357	165 728	133 118	3 033 334	1 509 889	474	857 477	102.4
17 ……	5 049 908	2 009 911	5 030 421	166 092	132 359	3 136 419	1 820 056	424	809 958	100.0
18 ……	5 055 790	2 041 600	5 035 616	167 812	131 749	3 424 616	2 250 249	353	665 895	102.6
19 ……	5 059 071	2 067 038	5 037 411	170 787	134 357	4 007 866	2 511 969	336	745 655	102.4
19 11 …	5 061 661	2 069 050	5 039 628	168 475	132 542	373 855	228 254	335	626 553	107.0
12 ……	5 062 260	2 070 022	5 039 606	170 787	134 357	383 527	203 157	303	610 305	108.3
20 1 ……	5 062 049	2 070 157	5 038 994	169 659	133 184	335 997	217 136	377	750 867	105.7
2 ……	5 061 147	2 070 567	5 038 101	169 704	134 489	342 404	188 324	329	630 343	107.7
3 ……	5 060 129	2 071 168	5 030 818	169 727	135 066	359 532	198 677	336	745 655	108.3
4 ……	5 048 713	2 073 068	5 035 705	173 338	134 001	352 327	212 898	330	668 789	105.6
5 ……	5 058 455	2 082 950	5 035 963	172 630	134 779	361 536	224 161	275	549 630	107.0
6 ……	5 058 799	2 084 980	5 036 918	173 715	134 503	378 182	233 571	368	736 453	104.9
7 ……	5 059 017	2 086 563	5 036 893	171 812	134 699	428 727	242 544	351	637 385	108.5
8 ……	5 059 623	2 088 462	5 037 743	172 509	134 982	412 694	231 911	258	531 451	102.4
9 ……	5 060 460	2 089 546	5 037 745	170 756	133 774	437 300	236 869	357	702 008	101.7
10 ……	5 060 711	2 090 860	5 038 681	171 011	133 939	395 354	226 952	310	580 383	97.0
11 ……	5 063 026	2 092 607	5 039 206	172 075	135 213	302 733	184 659	240	456 568	p 92.4

資料：県調査統計課・県市町村支援課・日本銀行調査統計局「金融経済統計月報」・日本銀行ホームページ・門司税関・長崎和
三池税関支署・全国銀行協会連合会・総務省統計局「消費者物価指数月報」「労働力調査(*)」・九州百貨店協会

(注)全国の「推計人口」は、平成12年国勢調査及び平成17年国勢調査の結果による補間補正による概算値。

(注)県の「推計人口」は、平成18年10月末に平成17年国勢調査による福岡県の人口等の確定値が公表されたことに伴い、
遡及して修正。

指 標

業 生 産 指 数		着工建築物	物 価 指 数		賃 金 雇 用 指 数		完 全 失 業 者	有 効 求 人 倍 率	百 貨 店 売 上 高	年 月
月は季節調整済指数		建築物 床面積	企 業 物 価 指 数 (国内)(注)	消 費 者 物 価 指 数 (総合)	実 質 賃 金 指 数 (調査産業計)	常 用 雇 用 指 数 (調査産業計)				
出 荷	在 庫		1000㎡	平成17年 =100	平成17年 =100	平成17年 =100	平成17年 =100	(年平均) 万人	(年度平均) 倍	億円
-	-	181 504	98.4	100.3	99.0	99.5	313	0.86	78 788	16
100.0	99.2	186 083	100.0	100.0	100.0	100.0	294	0.98	78 415	17
104.6	102.7	188 815	102.2	100.3	99.9	101.0	275	1.06	77 701	18
107.8	104.0	160 989	104.0	100.3	99.1	102.8	256	1.02	77 052	19
109.1	105.8	12 816	105.0	100.7	86.9	103.8	246	0.99	6 924	19 11
110.6	105.5	13 505	105.4	100.9	178.2	103.8	231	0.98	8 753	12
110.0	105.3	11 759	105.7	100.7	84.3	103.4	256	0.98	6 733	20 1
111.3	105.4	11 267	106.2	100.5	82.4	103.3	266	0.97	5 301	2
107.0	105.5	13 258	106.7	101.0	85.4	102.9	268	0.95	6 597	3
108.0	104.2	13 962	107.6	100.9	84.1	104.2	275	0.93	5 815	4
110.2	104.7	13 368	108.9	101.7	82.1	104.5	270	0.92	5 845	5
106.9	105.9	14 417	109.9	102.2	137.5	104.7	265	0.91	5 880	6
108.9	105.8	14 491	112.2	102.4	113.8	104.9	256	0.89	7 062	7
104.9	105.5	14 306	112.3	102.7	83.2	104.7	272	0.86	5 062	8
105.3	107.6	13 757	111.6	102.7	79.9	104.7	271	0.84	5 240	9
102.1	109.5	12 878	110.0	102.6	80.6	104.7	255	0.80	5 840	10
93.5	110.4	11 924	107.9	101.7	85.3	104.8	256	0.76	6 491	11

業 生 産 指 数(注)		着工建築物	消 費 者 物 価 指 数		賃 金 雇 用 指 数		完 全 失 業 者	有 効 求 人 倍 率	百 貨 店 売 上 高	年 月
月は季節調整済指数		建築物 床面積	福 岡 市 (総合)	北 九 州 市 (総合)	実 質 賃 金 指 数 (調査産業計)	常 用 雇 用 指 数 (調査産業計)				
出 荷	在 庫		㎡	平成17年 =100	平成17年 =100	平成17年 =100	平成17年 =100	(年平均) 千人	(年度平均) 倍	100万円
102.7	98.5	6 902 023	100.3	100.7	-	-	161	0.68	352 662	16
100.0	100.0	6 828 598	100.0	100.0	100.0	100.0	151	0.79	347 274	17
103.0	113.8	7 694 443	100.1	100.1	100.2	100.5	143	0.88	345 867	18
102.7	122.3	6 638 264	100.0	100.3	99.9	102.1	128	0.80	337 210	19
107.3	120.8	375 569	100.4	100.9	86.9	102.8	...	0.73	29 113	19 11
108.5	128.4	695 974	100.4	101.0	180.5	103.0	(118)	0.71	38 761	12
107.0	126.2	580 393	100.2	100.7	84.6	102.7	...	0.69	29 542	20 1
109.3	110.0	474 950	99.7	100.4	81.7	102.2	...	0.70	22 822	2
107.0	126.5	415 652	100.2	100.8	83.2	101.5	(118)	0.68	27 609	3
105.5	129.3	445 552	100.0	100.5	85.9	103.0	...	0.67	24 865	4
107.7	116.2	579 299	101.0	101.6	82.2	102.9	...	0.66	25 181	5
103.9	128.3	660 065	101.5	102.2	129.4	102.3	(130)	0.65	23 108	6
111.6	116.7	716 661	101.8	102.2	115.0	102.0	...	0.64	32 574	7
101.4	129.3	636 459	102.0	102.7	89.9	101.6	...	0.63	22 447	8
101.0	115.3	485 210	101.8	102.4	80.5	101.4	(126)	0.61	22 284	9
95.5	116.3	541 516	101.7	102.2	81.4	101.7	...	0.58	25 317	10
p 86.9	p 126.0	372 834	101.0	101.4	85.4	101.3	...	0.56	27 219	11

免 関 (*) 総務省「労働力調査」推計値。平成18年5月、総務省の推計方法が変更になったことに伴い遡及して値を変更。

(注) 「企業物価指数」は、平成19年11月値から基準値を平成17年に更新。過去の指数は遡及して変更。

(注) 「鉱工業生産指数」は、平成20年9月値から基準値を平成17年に更新。過去の指数は遡及して変更。

市 町 村 別 人 口 及 び 世 帯 数

(1)は平成17年国勢調査の世帯数・人口を基礎として、「福岡県人口移動調査」に基づき推計したものです。(人口には外国人を含む)
(2)は月報により県内各市町村長からの報告を集計したもので、住民票による世帯数及び人口です。

Table with columns for population and household counts, categorized by city/town/village and sex. Includes sub-sections for (1) current population and (2) resident basic register population.

筑那	49,243	18,548	146	224	78	34	60	26	104	164	24,847	23,602	48,449	17,501	那
槽	49,243	18,548	146	224	78	34	60	26	104	164	24,847	23,602	48,449	17,501	川
紫	210,925	80,319	841	852	78	123	181	58	69	441	107,863	103,505	211,368	76,244	郡
那	37,805	14,050	132	101	31	23	26	3	28	355	19,301	19,884	39,185	12,990	町
川	31,581	11,961	112	98	14	18	28	10	4	136	16,358	15,136	31,494	11,202	町
美	42,663	9,512	177	181	4	24	32	8	12	356	21,948	20,460	42,408	16,005	町
栗	25,759	8,954	92	102	10	20	22	2	12	158	13,343	12,299	25,642	8,703	町
免	24,067	8,954	98	95	3	10	19	9	6	282	12,282	11,793	24,075	8,703	町
惠	8,194	2,760	177	51	32	6	6	-	32	29	4,238	3,868	8,106	2,652	町
宮	40,856	16,288	211	224	13	22	48	26	39	270	20,393	20,393	40,458	15,668	町
山	98,088	38,994	370	280	90	84	59	25	115	661	51,136	45,236	96,372	36,433	郡
屋	15,893	6,684	146	61	85	9	8	1	86	68	8,052	7,497	15,549	5,830	町
賀	30,351	12,526	103	83	20	26	25	1	21	359	15,993	13,759	29,752	11,913	町
巻	32,282	12,365	75	80	5	34	16	18	13	136	16,871	14,927	31,798	11,548	町
壱	19,562	7,379	46	56	10	15	10	5	5	98	10,220	9,053	19,273	7,142	町
垣	27,041	11,499	90	54	36	24	15	5	34	303	13,978	12,250	26,228	10,274	町
賀	9,042	3,981	38	9	29	9	4	4	11	110	4,751	4,030	8,781	3,572	町
手	17,999	7,518	52	45	7	15	11	4	11	193	9,227	8,220	17,447	6,702	町
竹	14,358	5,966	48	31	17	18	11	7	24	74	7,601	6,407	14,008	5,322	郡
手	14,358	5,966	48	31	17	18	11	7	24	74	7,601	6,407	14,008	5,322	郡
穂	31,934	10,541	49	120	17	24	17	7	64	72	16,819	14,968	31,787	9,912	郡
川	29,267	9,617	45	112	67	18	17	1	66	70	15,443	13,793	29,236	9,099	町
前	2,667	924	4	8	4	6	-	6	2	2	1,376	1,175	2,551	813	町
峰	31,296	10,634	93	71	22	25	19	6	28	81	16,374	14,250	30,624	9,804	郡
島	13,455	4,666	52	32	20	9	5	4	24	42	7,103	6,023	13,126	4,343	郡
丈	17,841	5,968	41	39	20	16	14	2	24	39	9,271	8,227	17,498	5,461	町
摩	15,560	4,574	42	66	24	13	4	9	15	111	8,107	7,310	15,417	4,626	町
井	14,557	4,449	42	38	8	15	11	4	12	55	7,629	6,725	14,354	4,428	町
洗	15,560	4,574	42	66	24	13	4	9	15	111	8,107	7,310	15,417	4,626	町
大	14,557	4,449	46	38	8	15	11	4	12	55	7,629	6,725	14,354	4,428	郡
木	49,557	15,980	46	38	8	15	11	4	12	55	7,629	6,725	14,354	4,428	郡
女	49,557	15,980	46	38	8	15	11	4	12	55	7,629	6,725	14,354	4,428	郡
木	13,184	3,928	21	12	9	15	5	10	19	36	6,806	5,917	12,723	3,908	町
花	11,546	3,483	37	15	22	14	1	10	35	28	5,794	5,196	10,990	3,352	町
川	19,818	6,778	72	80	22	12	12	13	8	79	10,480	9,738	20,218	6,798	町
部	1,619	611	3	8	5	2	-	-	3	4	798	671	1,469	538	村
野	3,390	1,180	7	8	1	2	-	2	1	4	1,889	1,501	3,390	1,099	村
川	90,063	40,074	258	242	16	107	54	53	69	238	46,628	39,313	85,941	34,265	郡
香	12,803	5,585	29	44	15	11	9	2	13	23	6,466	5,494	11,960	4,806	町
添	11,797	4,940	47	5	42	15	4	11	53	19	5,967	5,114	11,081	4,357	町
糸	10,205	4,734	28	45	17	10	8	2	15	40	5,381	4,507	9,888	4,115	町
川	20,075	9,594	64	48	16	28	9	19	35	59	10,553	8,615	19,168	8,051	町
大	5,847	2,584	13	16	3	9	5	4	1	3	3,043	2,482	5,525	2,171	町
赤	3,525	1,452	6	6	-	4	-	4	4	1	1,788	1,507	3,295	1,251	村
福	25,811	11,185	71	78	7	30	19	11	4	93	13,430	11,594	25,024	9,514	町
智	57,081	22,754	203	154	49	53	35	18	67	804	29,551	27,322	56,873	22,256	郡
都	34,454	14,239	155	125	30	24	27	3	27	709	17,669	17,191	34,860	14,404	町
田	22,627	8,515	48	29	19	29	8	21	40	95	11,882	10,131	22,013	7,852	町
上	36,413	14,937	135	172	37	49	14	35	2	127	18,547	16,335	34,882	13,171	町
富	7,216	2,859	29	20	9	2	2	10	19	26	3,679	3,251	6,930	2,732	町
毛	8,325	3,109	12	6	6	13	6	7	13	17	4,246	3,747	7,993	2,910	町
上	20,872	8,969	94	146	52	24	6	18	34	84	10,622	9,337	19,959	7,529	町

鋳工業

鋳工業指数

この表は、産業経済の活動状況を測定する目的で福岡県内の鋳業及び製造工業（印刷出版業、家具装備品工業、算出方法は、単式ウェイト形式による基準時固定加重算術平均法（ラスパイレス算式）です。

年 月	鋳工業 総 合	製 造 工 業	製 造				機 械				
			鉄 鋼 業	非 鉄 金 属 工 業	金 属 製 品 工 業	機 械 工 業	一 般 機 械 工 業	電 気 機 械 工 業	電 子 部 品 ・ デ バ イ ス 工 業	輸 送 機 械 工 業	
ウエイト	10000.0	9980.8	1119.0	156.0	800.7	3520.3	930.7	603.1	726.6	1259.9	
		原 指									
生	17年平均 …	100.0	100.0	100.0	100.0	100.0	100.0	100.0	100.0	100.0	100.0
	18年平均 …	102.6	102.6	102.6	99.6	99.6	104.8	98.3	109.3	102.4	107.4
	19年平均 …	102.4	102.4	105.9	114.8	84.4	109.5	101.2	113.6	109.4	112.3
	20 6 …	106.9	107.0	101.0	113.6	100.0	118.2	102.3	122.3	106.4	127.2
	7 …	111.7	111.8	100.3	115.8	97.8	123.6	110.2	116.4	101.9	136.1
	8 …	94.0	94.0	99.6	110.9	112.0	94.4	99.9	104.1	94.3	90.4
産	9 …	104.6	104.6	97.7	121.2	85.9	118.7	132.6	127.6	93.2	117.9
	10 …	101.5	101.5	104.9	117.5	85.8	108.8	117.3	106.7	97.9	108.4
	11 …	92.8	92.7	92.3	116.1	108.6	90.4	102.0	117.6	84.5	82.4
	季 節 調										
	20 6 …	104.9	104.7	102.9	109.5	91.6	115.6	103.0	124.8	101.6	122.9
	7 …	108.5	108.7	104.2	108.9	95.4	120.7	111.3	117.0	98.2	131.4
8 …	102.4	102.4	100.0	112.8	114.4	106.8	111.5	110.5	96.5	112.5	
9 …	101.7	101.7	101.8	119.5	88.8	112.1	118.4	118.4	92.9	113.5	
10 …	97.0	97.1	100.3	118.1	84.8	103.6	115.0	111.4	93.1	100.8	
11 …	92.4	92.3	91.8	113.8	107.7	90.3	105.6	112.7	83.4	80.9	
		原 指									
ウエイト	10000.0	9979.3	898.0	148.5	713.3	4230.6	797.0	557.8	926.8	1949.0	
出	17年平均 …	100.0	100.0	100.0	100.0	100.0	100.0	100.0	100.0	100.0	
	18年平均 …	103.0	103.0	103.7	103.6	97.5	105.3	96.8	109.2	100.4	108.2
	19年平均 …	102.7	102.7	105.9	106.6	85.3	110.3	99.1	113.5	108.6	113.4
	20 6 …	107.4	107.4	102.7	115.6	86.6	119.4	96.4	119.2	103.9	129.3
	7 …	113.6	113.6	102.0	122.1	106.4	125.0	101.3	115.3	99.9	138.6
	8 …	90.4	90.4	91.0	121.2	98.6	91.8	89.6	102.8	92.0	90.8
荷	9 …	105.0	105.0	98.2	101.3	82.7	119.5	133.4	130.1	92.2	120.1
	10 …	99.9	99.8	97.1	126.9	81.8	107.4	110.3	104.8	95.5	109.5
	11 …	87.3	87.3	86.4	88.9	93.5	87.8	95.4	115.8	83.2	82.6
	季 節 調										
	20 6 …	103.9	103.9	101.3	108.7	81.9	116.5	97.6	121.6	99.6	124.4
	7 …	111.6	111.6	103.6	119.0	103.1	122.5	102.5	118.1	96.2	133.7
8 …	101.4	101.4	97.9	151.5	109.8	105.8	99.0	109.5	95.7	113.4	
9 …	101.0	101.0	97.6	102.9	87.1	113.2	117.8	122.8	92.5	116.0	
10 …	95.5	95.4	98.3	106.8	77.9	102.0	106.7	109.9	93.7	101.5	
11 …	86.9	86.9	89.0	88.9	86.8	87.0	95.9	112.1	82.3	80.8	
		原 指									
ウエイト	10000.0	9860.6	1030.8	78.5	793.1	2169.6	709.9	569.4	175.2	745.1	
在	17年平均 …	100.0	100.0	100.0	100.0	100.0	100.0	100.0	100.0	100.0	
	18年平均 …	113.8	113.9	97.8	41.3	139.4	142.6	146.2	75.5	207.9	174.4
	19年平均 …	122.3	122.3	94.0	47.5	102.8	190.8	166.7	83.6	214.5	267.8
	20 6 …	129.2	129.2	96.9	86.4	123.0	208.7	249.2	79.1	399.1	243.9
	7 …	122.0	122.0	91.4	85.0	110.0	179.1	249.1	84.0	233.1	193.8
	8 …	129.2	129.2	99.2	84.0	109.5	202.8	265.1	90.9	291.0	227.8
庫	9 …	117.5	117.5	95.1	82.3	114.9	157.6	240.0	69.1	114.6	173.4
	10 …	125.2	125.2	97.9	78.8	120.5	184.8	198.7	80.0	648.7	185.3
	11 …	128.0	128.1	99.9	94.1	134.8	177.3	183.1	79.7	153.1	237.8
	季 節 調										
	20 6 …	128.3	128.3	97.3	96.0	109.8	202.0	227.1	91.0	399.1	225.1
	7 …	116.7	116.7	93.5	91.1	95.4	163.6	215.7	90.9	233.1	157.0
8 …	129.3	129.4	97.5	68.3	94.4	198.7	237.2	100.2	291.0	258.7	
9 …	115.3	115.3	99.2	67.7	97.5	151.4	227.2	65.4	114.6	143.8	
10 …	116.3	116.3	95.9	78.0	105.2	158.5	202.2	72.8	648.7	138.0	
11 …	126.0	126.2	95.9	76.6	134.5	175.5	218.0	70.6	153.1	266.6	

鉱工業

精密機械器具製造業を除く）について生産・出荷・在庫活動を指数化したものです。

(平成17年=100)

											鉱業	年月	
窯業・土石製品工業	化学工業	石油・石炭製品工業	プラスチック製品工業	パルプ・紙・紙加工品工業	繊維工業	木材・木製品工業	食料品・たばこ工業	ゴム製品工業	家具工業				
741.9	904.0	33.8	301.0	151.7	168.3	177.1	1438.1	255.6	213.3	19.2		ウエイト	
数													
100.0	100.0	100.0	100.0	100.0	100.0	100.0	100.0	100.0	100.0	100.0		17年	
102.5	100.6	110.1	107.7	99.7	101.3	84.8	101.6	100.3	100.3	103.4		18年	
101.2	97.8	119.0	98.5	105.2	92.8	88.7	95.6	100.5	77.0	105.4		19年	
92.3	110.5	115.5	99.9	107.9	46.2	77.8	103.6	98.7	63.7	88.5	20	6	
98.8	123.0	116.8	100.8	114.3	53.3	80.8	109.3	103.9	71.0	96.4		7	
87.7	106.8	76.0	82.8	94.4	48.4	77.2	89.2	80.8	56.4	94.7		8	
94.1	111.0	76.9	92.5	107.9	52.7	88.2	93.7	97.9	66.3	94.5		9	
106.5	103.2	89.4	99.4	120.2	52.9	84.9	91.1	98.2	68.1	113.2		10	
98.0	103.9	86.3	84.7	113.7	47.0	80.1	90.9	92.6	60.0	109.1		11	
整 済 指 数													
93.6	110.5	115.6	94.7	105.0	47.8	78.2	99.2	97.6	64.7	101.9	20	6	
97.6	111.9	115.1	95.6	111.7	56.7	86.4	100.7	97.2	69.7	95.6		7	
100.3	112.7	74.0	91.3	103.3	49.1	86.3	95.7	94.5	61.3	104.7		8	
94.9	107.5	78.3	91.9	112.2	50.8	88.3	92.7	96.5	69.1	97.9		9	
97.3	100.0	86.6	97.7	114.0	48.9	78.8	87.8	92.1	64.5	103.9		10	
92.7	104.7	87.9	83.9	110.5	43.5	76.5	91.0	89.3	57.3	101.9		11	
<hr/>													
590.9	668.6	60.0	256.7	137.9	130.4	164.9	1579.8	217.7	182.0	20.7			
数													
100.0	100.0	100.0	100.0	100.0	100.0	100.0	100.0	100.0	100.0	100.0		17年	
99.2	102.0	139.5	101.7	98.0	102.1	81.5	100.9	99.0	98.5	102.5		18年	
97.4	98.6	170.0	93.1	103.7	90.1	86.4	90.5	99.0	77.2	104.2		19年	
87.1	111.6	152.2	92.6	108.2	55.0	72.1	99.1	93.2	62.8	89.5	20	6	
100.1	112.0	145.7	98.3	115.8	61.0	75.4	108.7	91.9	72.2	98.0		7	
81.3	95.6	156.4	79.4	92.2	58.1	76.2	87.0	85.3	55.0	96.8		8	
94.8	103.3	164.2	88.0	104.4	59.4	88.8	87.9	93.9	67.3	93.6		9	
105.6	96.6	152.3	94.1	123.7	62.4	79.1	88.3	92.1	66.4	114.4		10	
93.6	85.1	124.6	79.0	114.4	55.6	77.9	86.0	84.0	60.5	112.5		11	
整 済 指 数													
87.0	111.2	131.0	88.9	108.3	59.0	71.8	91.8	93.9	65.2	103.9	20	6	
96.3	109.1	157.3	94.7	115.3	67.0	79.8	96.6	93.1	69.2	95.7		7	
94.9	103.6	162.3	84.7	103.5	58.3	81.7	93.1	98.5	62.9	109.4		8	
96.0	100.7	160.9	89.5	110.0	57.7	86.7	86.5	93.7	68.3	100.5		9	
94.1	92.0	151.1	94.2	113.3	55.8	74.5	84.7	88.0	64.4	103.9		10	
89.7	81.6	118.0	79.1	107.3	49.6	71.3	89.4	88.2	57.2	104.4		11	
<hr/>													
964.1	1718.7	83.6	281.6	113.8	409.1	208.3	1150.2	306.6	552.6	139.4			
数													
100.0	100.0	100.0	100.0	100.0	100.0	100.0	100.0	100.0	100.0	100.0		17年	
102.7	90.5	172.3	154.6	82.4	111.1	102.8	105.0	109.6	88.2	100.9		18年	
93.8	87.9	107.5	160.1	73.4	116.0	121.2	105.7	101.2	86.0	123.8		19年	
96.0	98.9	43.0	164.8	82.1	52.5	148.3	111.3	84.9	78.6	96.1	20	6	
95.0	102.4	50.4	153.5	79.3	54.2	156.3	116.0	95.5	76.6	97.9		7	
95.9	110.7	86.5	152.7	80.4	50.4	153.5	103.0	93.6	76.8	85.0		8	
94.5	113.7	65.8	150.0	82.0	59.2	146.3	106.5	91.4	74.6	90.6		9	
93.4	117.5	71.8	142.4	77.2	57.2	153.5	105.2	93.2	67.1	88.8		10	
95.4	132.4	90.4	151.9	75.9	61.1	153.1	106.4	96.7	66.3	84.1		11	
整 済 指 数													
98.0	103.9	48.8	168.7	78.5	56.7	137.4	110.7	91.8	78.9	93.5	20	6	
95.2	104.0	50.3	155.3	71.7	53.6	142.3	107.0	94.8	77.9	98.6		7	
93.2	108.8	90.8	163.9	72.4	49.0	148.9	106.0	91.1	75.6	82.9		8	
92.1	113.0	63.5	154.5	74.4	50.5	152.3	107.1	92.8	75.3	87.0		9	
91.5	115.4	67.4	141.4	75.1	52.2	155.6	104.4	94.2	66.0	90.3		10	
91.3	132.2	89.5	148.6	78.1	59.1	169.0	103.8	91.7	65.5	81.6		11	

物価・生計

消費者物価指数

この表は、消費者世帯が購入する商品とサービスの物価の変動を時系列的に測定し、整理したものです。指数品目は584品目、ウェイトは家計調査による平成17年平均の品目別支出金額から算定、算式はラスパイレズ式です。

(平成17年=100)

項 目	全 国			福 岡 市			北 九 州 市		
	平成20年			平成20年			平成20年		
	10月	11月	12月	10月	11月	12月	10月	11月	12月
総 合	102.6	101.7	101.3	101.7	101.0	100.6	102.2	101.4	101.3
(対前月上昇率)	△ 0.1	△ 0.9	△ 0.4	△ 0.1	△ 0.7	△ 0.4	△ 0.2	△ 0.8	△ 0.1
(対前年同月上昇率)	1.7	1.0	0.4	1.1	0.6	0.2	1.1	0.5	0.3
食 料	105.0	104.3	104.5	103.7	103.0	103.3	104.7	103.9	104.6
穀 類	106.4	106.5	106.4	105.0	105.5	105.3	105.9	106.1	107.8
魚 介 類	105.7	106.2	106.0	102.0	105.8	103.7	102.5	104.8	106.2
肉 類	107.6	107.4	106.8	106.6	106.4	105.0	104.9	103.8	105.0
乳 卵 類	104.9	104.3	103.4	106.8	107.2	104.1	105.5	104.5	104.1
野 菜 ・ 海 藻	107.2	102.6	105.0	107.8	102.4	105.9	108.4	104.2	108.1
果 物	104.3	98.6	100.7	103.3	92.9	95.9	114.9	102.0	102.1
油 脂 ・ 調 味 料	105.7	105.5	105.1	104.5	103.5	104.8	105.8	104.4	104.3
菓 子 類	108.3	108.3	108.3	99.7	99.7	101.4	105.3	106.4	105.4
調 理 食 品	106.1	106.3	106.4	108.0	107.7	108.1	108.6	108.6	109.2
飲 料	96.8	96.5	95.9	96.5	94.9	94.8	94.4	92.8	91.8
酒 類	100.5	100.4	100.2	104.3	103.6	103.9	103.0	104.0	102.7
外 食	103.6	103.6	103.7	101.3	101.3	101.7	101.9	101.9	102.2
住 居	100.0	100.0	100.0	102.1	102.1	100.7	100.5	100.6	101.0
家 賃	99.7	99.7	99.7	101.9	101.8	100.2	99.7	99.8	99.8
設 備 修 繕 ・ 維 持	101.7	101.8	101.8	103.1	103.1	103.1	103.8	104.0	106.3
光 熱 ・ 水 道	113.3	110.9	109.0	107.0	105.7	105.0	108.0	106.7	105.2
電 気 代 金	106.3	106.3	106.3	101.8	101.8	101.8	101.8	101.8	101.8
ガ ス 代 金	116.6	116.5	116.3	112.0	111.8	111.7	111.4	111.0	111.0
他 の 光 熱	177.8	146.8	123.5	165.9	130.2	109.1	165.2	146.3	121.7
上 下 水 道 料	101.2	101.3	101.3	101.7	101.7	101.7	100.0	100.0	100.0
家 具 ・ 家 事 用 品	96.4	96.3	96.1	92.5	92.6	92.7	92.7	92.7	92.9
家 庭 用 耐 久 財 産 品	85.0	85.1	84.6	65.7	65.3	65.7	67.1	66.0	67.0
室 内 装 備 品	94.8	94.8	94.6	109.3	109.3	109.3	112.6	112.3	111.7
寝 具 類	99.2	99.2	99.1	107.4	108.9	108.9	112.3	111.8	111.1
家 事 雑 貨	103.4	103.8	103.7	106.0	106.3	107.0	104.6	105.0	105.7
家 事 用 消 耗 品	105.0	104.4	104.2	104.2	105.1	104.0	102.5	104.3	103.6
被 服 及 び 履 物	105.5	106.0	105.6	100.5	100.1	100.3	102.8	102.4	102.4
衣 料	107.1	108.0	107.2	97.6	97.5	97.2	95.3	94.9	94.7
シャツ・セーター・下着類	105.1	105.1	105.0	109.8	108.7	109.5	109.7	108.8	109.1
履 物 類	104.5	104.4	104.6	83.9	84.2	84.2	111.4	111.4	111.5
他 の 被 服 類	100.0	100.3	100.1	95.5	95.8	95.8	103.4	103.4	103.4
保 健 医 療	99.4	99.2	99.1	98.8	98.8	99.0	99.4	99.5	99.6
医薬品・健康保持用摂取品	98.1	98.0	97.3	96.3	96.2	96.2	98.0	97.8	97.6
保健医療用品・器具	97.2	96.2	96.3	99.0	98.9	100.4	99.3	100.2	101.2
保健医療サービス	100.9	100.9	100.9	100.3	100.3	100.3	100.3	100.3	100.3
交 通 ・ 通 信	102.8	99.4	97.4	101.8	99.2	98.2	103.4	99.8	97.9
交 通	100.4	100.0	101.0	101.9	101.2	102.9	101.5	100.9	101.4
自 動 車 等 関 係 費	107.5	101.5	97.5	105.1	100.6	97.9	107.6	101.3	97.7
通 信	94.6	94.3	94.7	94.3	94.1	94.5	95.3	95.3	95.4
教 育	102.3	102.3	102.3	102.0	102.0	102.0	103.2	103.2	103.2
授 業 料 等	102.3	102.3	102.3	101.3	101.3	101.3	102.7	102.7	102.7
教科書・学習参考教材	101.8	101.8	101.8	100.9	100.9	100.9	100.7	100.7	100.7
補 習 教 育	102.3	102.3	102.3	105.3	105.3	105.3	104.8	104.8	104.8
教 養 娛 楽	97.2	96.2	96.3	97.7	96.9	97.0	98.0	97.6	97.6
教 養 娛 楽 用 耐 久 財 産 品	52.2	51.2	49.2	51.2	50.0	49.3	54.0	53.4	52.9
書 籍 ・ 他 の 印 刷 物	101.1	101.1	101.1	101.0	101.0	101.1	100.8	100.8	100.9
諸 雑 費	102.2	102.2	101.9	102.3	102.6	102.1	101.9	102.1	101.5
理 美 容 サ ー ビ ス	100.0	99.9	100.0	101.1	101.1	101.1	100.6	100.6	100.6
理 美 容 用 品	98.5	98.2	98.1	95.9	97.7	96.6	97.0	97.8	96.8
身 の 回 り 用 品	110.2	110.2	108.1	117.2	116.6	115.0	110.8	111.4	108.6
た ば こ	109.2	109.2	109.2	109.2	109.2	109.2	109.2	109.2	109.2
他 の 諸 雑 費	101.0	101.0	101.0	98.3	98.3	98.3	98.9	98.9	98.9

資料：総務省統計局

1世帯当たり1か月間の消費支出（二人以上の世帯）

この表は、消費者世帯の消費構造を把握することを目的に実施した標本調査の結果ですので、利用に当たっては、調査目的に沿って全国、各都市とも消費支出の構造としてとらえ、単純比較は避けるなどの配慮をお願いします。「二人以上の世帯」とは「勤労者世帯」及び「勤労者以外の世帯」の全体をいいます。

(単位：円)

項 目	全 国			福 岡 市			北 九 州 市		
	平成20年			平成20年			平成20年		
	10月	11月	12月	10月	11月	12月	10月	11月	12月
集計世帯数	7 809	7 826	7 865	89	89	92	95	96	95
世帯人員(人)	3.12	3.12	3.12	3.25	3.24	3.16	3.06	2.99	2.86
有業人員(人)	1.38	1.37	1.37	1.44	1.31	1.25	1.26	1.28	1.18
世帯主の年齢(歳)	55.5	55.5	55.6	53.3	53.4	53.1	57.5	57.9	59.0
消費支出	291 504	284 762	336 976	279 758	287 317	361 333	254 584	250 397	293 090
食料	69 345	68 510	84 580	67 367	63 147	82 982	67 225	64 035	77 069
穀類	7 483	7 037	8 024	6 207	6 896	7 298	8 982	6 715	7 207
魚介類	6 580	6 619	10 702	6 178	5 710	9 840	6 493	6 372	10 750
肉類	6 491	6 587	7 921	7 264	7 428	7 915	7 261	7 684	8 942
乳卵類	3 278	3 172	3 432	3 115	2 873	3 225	3 147	2 981	3 128
野菜・海藻類	8 649	7 955	9 262	8 495	7 571	8 874	8 038	7 823	8 799
果物	2 948	2 505	3 109	2 778	2 302	2 408	2 659	2 393	2 988
油脂・調味料	3 274	3 440	3 883	3 452	3 250	3 875	3 269	3 203	3 430
菓子類	4 735	4 744	6 145	5 111	4 019	6 051	3 724	4 230	4 956
調理食品	7 981	7 755	10 792	6 486	6 155	12 030	7 914	7 195	9 771
飲料	3 490	3 241	3 559	3 369	2 995	3 776	3 169	2 969	2 911
酒類	3 316	3 277	4 457	3 888	2 627	4 683	3 647	3 803	3 739
外食	11 120	12 177	13 295	11 024	11 321	13 007	8 923	8 668	10 448
住居	18 028	16 992	22 102	17 068	18 043	37 367	15 532	14 464	12 728
家賃	9 622	9 175	10 245	15 971	15 801	18 250	10 184	12 368	9 974
設備修繕・維持	8 406	7 817	11 857	1 097	2 243	19 117	5 348	2 095	2 755
光熱	19 505	20 302	23 815	18 382	17 512	22 080	16 691	17 202	21 115
電気	8 994	8 494	9 488	7 837	7 029	7 965	8 788	7 587	8 335
ガス	4 380	4 950	6 023	4 745	5 619	6 280	4 621	4 890	6 214
他の光熱	897	2 074	3 050	115	855	1 297	354	635	1 545
上下水道料	5 234	4 784	5 254	5 685	4 009	6 538	2 928	4 091	5 021
家具・家事用品	9 482	10 136	13 027	7 772	9 570	11 480	9 063	8 899	11 130
家庭用耐久財	2 532	3 193	3 894	1 736	2 425	3 310	1 948	2 850	3 407
室内装飾・装飾品	1 086	1 009	1 154	362	1 261	1 515	1 853	1 144	957
寝具類	730	779	1 137	598	366	644	367	593	472
家事雑貨	1 904	2 083	2 905	2 098	1 790	2 557	1 761	1 795	3 075
家事消耗品	2 237	2 161	2 743	2 605	2 636	2 798	2 599	2 156	2 804
家事サービス	995	910	1 195	372	1 091	656	536	362	417
被服及び履物	12 755	14 547	13 644	17 915	16 404	16 715	8 102	12 403	11 229
和服	393	158	346	4 674	12	0	0	82	0
洋服	4 807	6 205	5 429	3 513	7 557	7 524	2 616	6 465	4 643
シャツ・セーター類	2 697	2 646	2 449	2 506	3 198	2 422	2 307	2 159	2 005
下着類	1 120	1 490	1 558	1 312	1 444	2 380	766	1 111	1 494
生地・糸類	194	170	146	390	302	273	152	54	139
他の被服	988	1 364	1 361	1 162	1 722	1 348	1 063	620	940
履物類	1 614	1 591	1 468	3 442	1 393	1 505	621	1 323	1 353
被服関連サービス	943	924	886	915	777	1 264	577	589	655
保健医療	12 153	13 544	13 234	14 336	15 256	21 487	8 432	10 212	12 730
交通・通信	38 782	37 935	38 889	32 903	37 019	38 698	32 243	30 794	32 771
交通	6 320	6 246	4 968	6 384	6 978	7 644	5 431	3 619	3 960
自動車等関係	20 745	19 442	20 549	13 384	16 424	15 727	16 094	15 804	15 521
通信	11 717	12 247	13 372	13 135	13 618	15 326	10 718	11 370	13 289
教育	16 959	9 506	10 067	19 682	10 077	10 205	14 921	7 198	6 543
教養娯楽	29 929	30 290	36 561	29 284	38 812	36 189	26 151	27 420	30 630
教養娯楽用耐久財	2 695	3 357	4 912	312	12 194	4 370	3 723	4 531	5 950
教養娯楽用品	5 614	6 206	9 492	5 226	6 712	9 908	5 509	4 392	6 971
書籍・他の印刷物	4 269	4 247	4 642	3 949	4 116	4 284	4 020	4 292	3 969
教養娯楽サービス	17 351	16 479	17 515	19 797	15 790	17 627	12 899	14 205	13 740
その他の消費支出	64 565	63 002	81 058	55 050	61 478	84 129	56 224	57 771	77 145
諸雑費	22 506	21 044	22 871	19 684	20 292	23 576	17 180	19 135	20 081
こづかい(使途不明)	13 502	12 944	18 024	14 431	17 292	20 610	12 900	16 157	14 435
交際費	20 784	23 821	34 641	17 911	20 812	39 217	17 411	17 388	36 323
送り金	7 773	5 192	5 522	3 024	3 081	725	8 732	5 091	6 305
現物総額	8 154	8 116	16 376	9 449	9 439	18 318	6 386	6 986	14 291

物価・生計

1世帯当たり1か月間の収入と支出（勤労者世帯）

この表は、消費者世帯の消費構造を把握することを目的に実施した標本調査の結果ですので、利用に当たっては、調査目的に沿って全国、各都府県などに勤めている世帯をいいます。

項目	全 国			福 岡 市			北 九 州 市		
	平成20年			平成20年			平成20年		
	10月	11月	12月	10月	11月	12月	10月	11月	12月
集計世帯数	4 267	4 288	4 288	50	48	53	47	47	43
世帯人員（人）	3.44	3.45	3.44	3.54	3.59	3.48	3.51	3.35	3.26
有業人員（人）	1.66	1.65	1.65	1.65	1.58	1.52	1.61	1.62	1.49
世帯主の年齢（歳）	47.2	47.0	47.2	46.7	45.9	44.9	50.0	49.6	50.0
受取収入	926 967	864 605	1 495 487	849 982	756 811	1 355 863	831 068	829 378	1 406 683
実収入	481 746	439 394	969 449	437 357	378 180	896 483	447 917	431 721	893 086
経常収入	475 235	432 121	950 861	425 257	375 994	880 778	446 114	430 977	882 721
勤め先収入	427 619	426 699	911 066	399 215	374 584	840 606	416 066	424 156	841 429
世帯主収入	367 883	367 901	804 257	363 325	351 580	773 558	352 790	347 643	702 028
定期収入	362 332	363 686	366 004	347 146	351 557	350 893	349 572	347 421	318 143
臨時収入	4 532	2 037	2 643	2 375	22	1 087	3 219	222	4 166
賞与	1 019	2 178	435 611	13 804	0	421 579	0	0	379 719
世帯主の配偶者の収入	49 064	49 722	92 978	22 234	16 279	52 259	45 168	58 292	136 931
他の世帯員収入	10 671	9 077	13 831	13 657	6 725	14 788	18 107	18 221	2 470
事業・内職収入	2 140	2 296	2 740	268	399	975	0	0	0
家賃収入	569	782	842	0	0	0	0	0	0
他の事業収入	646	805	1 209	0	0	575	0	0	0
内職収入	925	709	688	268	399	400	0	0	0
他の経常収入	44 507	3 106	37 055	25 774	1 011	39 197	30 047	6 821	41 292
財産収入	571	802	1 166	141	263	99	0	4 050	0
社会保障給付	43 434	1 845	35 168	25 633	748	39 098	29 711	2 771	40 663
仕送り	502	460	721	0	0	0	336	0	628
特別収入	6 511	7 273	18 588	12 100	2 186	15 705	1 803	743	10 364
受贈金	4 044	5 218	5 231	1 963	505	2 114	532	180	2 812
その他の	2 467	2 055	13 357	10 138	1 681	13 591	1 271	563	7 553
実収入以外の受取（繰越金を除く）	378 687	358 415	461 951	368 355	332 035	416 023	325 176	322 788	446 635
預貯金引出	334 598	317 351	413 370	332 774	296 101	385 377	302 391	304 330	411 604
保険取金	8 253	1 458	4 994	2 770	0	0	4 866	0	4 645
有価証券売却	259	0	0	0	0	0	0	0	0
土地家屋借入金	1 026	0	4 435	0	0	0	0	0	0
他の借入金	406	1 039	510	322	930	536	0	0	0
分割払購入借入金	3 474	5 014	3 799	898	582	1 083	792	168	962
一括払購入借入金	30 342	31 186	34 409	31 591	34 417	29 009	16 707	18 259	29 371
財産売却	0	2 091	96	0	0	0	0	0	0
その他の	330	276	338	0	5	18	420	31	52
繰入金	66 534	66 796	64 087	44 270	46 596	43 357	57 975	74 869	66 963
支出	926 967	864 605	1 495 487	849 982	756 811	1 355 863	831 068	829 378	1 406 683
実支出	389 307	382 876	513 604	375 304	347 197	474 934	351 860	344 582	469 139
消費支出	313 544	310 146	365 435	305 862	285 822	336 294	279 355	277 075	339 304
食料	70 572	70 564	84 563	65 237	61 884	72 710	70 994	66 775	78 252
穀類	7 389	7 100	7 778	6 107	6 958	6 474	10 048	5 986	7 516
魚介類	5 693	5 723	8 838	5 108	5 204	7 264	5 048	5 905	8 815
肉類	6 856	6 983	7 992	7 743	8 172	7 557	7 861	8 333	9 193
乳卵	3 413	3 312	3 533	3 199	2 817	2 964	3 378	3 226	3 387
野菜・海藻	8 096	7 550	8 457	7 881	6 819	7 356	7 184	7 340	8 102
果物	2 475	2 127	2 629	2 067	1 851	1 813	2 336	1 856	2 162
油脂・調味料	3 304	3 466	3 759	3 406	3 036	3 325	3 258	3 051	3 131
菓子	5 203	5 223	6 808	5 125	4 334	6 450	3 676	4 408	5 968
調理食品	8 125	7 993	10 684	6 416	5 889	9 360	8 372	7 959	10 080
飲料	3 655	3 409	3 683	2 929	2 697	3 198	3 592	2 939	3 348
酒	3 167	3 186	4 222	3 334	2 393	3 484	4 687	4 936	3 811
外食	13 197	14 493	16 181	11 922	11 714	13 466	11 554	10 837	12 740
住居	18 686	18 381	24 249	19 674	19 160	21 368	13 625	18 814	14 692
家賃	13 528	13 057	13 683	18 380	18 372	20 697	12 470	17 903	14 326
設備修繕・維持	5 158	5 324	10 566	1 294	787	671	1 155	911	366

資料：総務省統計局「家計調査報告」

物価・生計

市とも消費支出の構造としてとらえ、単純比較は避けるなどの配慮をお願いします。「勤労者世帯」とは、世帯主が会社・官公庁・学校・工場・

(単位：円)

項 目	全 国			福 岡 市			北 九 州 市		
	平成20年			平成20年			平成20年		
	10月	11月	12月	10月	11月	12月	10月	11月	12月
光熱・水道代	19 095	20 189	23 604	18 382	16 524	22 258	15 204	17 255	21 553
電気代	8 593	8 327	9 217	7 531	6 526	7 571	8 495	7 920	8 225
ガスの代	4 442	5 053	6 229	4 531	6 031	7 158	4 077	4 691	6 768
他の光熱料	866	1 864	2 715	149	778	1 198	297	502	1 406
上下水道料	5 194	4 945	5 444	6 170	3 189	6 332	2 335	4 143	5 153
家具・家事用品	9 584	10 854	13 602	8 514	5 807	11 723	6 176	8 594	13 429
家庭用耐久財	2 623	3 469	4 164	2 328	987	3 516	229	2 640	4 728
室内装備・装飾品	998	989	1 119	501	473	1 102	973	1 145	776
寝具類	754	895	1 115	334	370	482	292	478	768
家事雑貨	2 014	2 317	3 122	2 274	1 367	3 048	1 587	1 733	3 785
家事用消耗品	2 345	2 283	2 968	2 789	2 219	2 910	2 630	2 292	2 940
家事サービス	850	901	1 113	289	390	664	465	306	431
被服及び履物	13 834	16 558	15 665	14 437	15 488	16 412	8 197	10 044	11 965
和服	201	194	161	0	20	0	0	96	0
洋服	5 436	7 408	6 674	3 962	6 766	6 760	2 204	5 188	4 220
シャツ・セーター類	2 886	2 861	2 653	3 484	3 136	2 151	3 004	1 606	2 277
下着類	1 144	1 490	1 615	912	1 252	3 347	546	1 099	1 461
生地・糸類	194	169	152	384	422	388	71	65	260
他の被服類	1 140	1 574	1 605	1 115	1 622	1 562	1 197	695	1 233
履物	1 888	1 836	1 853	3 965	1 712	1 453	397	762	1 614
被服関連サービス	946	1 026	953	615	557	750	777	533	901
保健医療	10 986	13 215	12 663	15 125	7 456	11 670	9 223	9 978	12 287
交通・通信	47 121	46 337	47 658	40 639	38 892	45 950	35 497	40 146	43 849
交通	7 029	7 184	6 222	7 062	5 634	9 499	4 782	3 922	5 025
自動車等関係	26 392	25 005	25 741	17 273	16 705	18 356	18 052	21 799	20 101
通信	13 700	14 148	15 695	16 304	16 552	18 095	12 663	14 425	18 723
教育	24 273	13 826	15 709	32 446	16 079	14 984	27 975	13 684	12 687
教養娯楽	30 217	32 434	40 175	33 729	38 693	40 709	25 529	25 904	38 796
教養娯楽用耐久財	2 984	3 692	5 496	441	11 808	5 330	3 084	934	9 272
教養娯楽用品	6 159	7 008	10 673	4 317	5 643	11 760	6 091	4 864	7 738
書籍・他の印刷物	4 451	4 385	4 860	3 351	4 018	3 890	3 973	4 212	4 110
教養娯楽サービス	16 624	17 347	19 145	25 620	17 223	19 729	12 381	15 893	17 676
その他の消費支出	69 174	67 788	87 548	57 679	65 840	78 511	66 935	65 882	91 795
諸雑費	23 125	21 764	23 349	20 182	20 640	22 278	16 646	21 916	17 890
こづかい(使途不明)	18 093	17 718	26 093	20 410	23 174	24 843	14 495	21 084	19 503
交際費	18 460	21 606	30 678	17 086	22 025	31 390	20 258	13 651	40 936
仕送り金	9 495	6 700	7 428	0	0	0	15 535	9 231	13 466
非消費支出	75 764	72 730	148 169	69 441	61 375	138 640	72 505	67 507	129 835
勤労所得税	10 054	9 994	34 902	7 534	7 331	29 385	7 583	7 446	25 573
個人住民税	19 795	19 205	18 306	19 368	15 515	16 583	19 131	15 829	15 466
他の所得税	2 544	1 457	5 525	1 489	1 019	4 238	1 984	2 079	2 238
社会保険料	42 968	42 002	89 248	41 050	37 511	88 435	43 808	41 883	86 558
他の非消費支出	402	72	188	0	0	0	0	270	0
実支出以外の支払(繰越金を除く)	471 494	421 607	900 441	440 448	371 611	823 491	407 593	428 541	857 433
預貯金	378 853	329 235	774 438	350 624	280 265	717 728	313 142	345 037	724 928
保険掛金	27 774	27 253	33 048	22 764	26 685	24 071	24 263	24 853	25 795
有価証券購入	1 758	826	2 319	479	706	960	0	0	0
土地家屋借金返済	29 086	32 541	41 461	28 671	31 061	43 227	27 694	24 678	63 916
他の借金返済	2 753	2 835	4 602	2 754	4 416	1 978	11 515	8 574	10 589
分割払購入借入金返済	5 034	5 747	9 086	4 107	4 180	7 881	3 346	3 412	7 375
一括払購入借入金返済	23 689	22 523	25 086	29 481	22 868	26 546	15 883	20 727	23 844
財産購入	1 781	0	9 727	0	0	0	10 993	0	0
その他の	767	647	673	1 568	1 430	1 100	757	1 260	986
繰越金	66 166	60 122	81 442	34 231	38 003	57 438	71 615	56 255	80 111
現物総額	8 202	8 123	13 883	10 397	12 188	18 513	7 010	8 758	17 628
勤め先の収入	1 348	1 094	882	0	79	5 237	0	1 381	3 443
その他	13 535	8 328	12 798	9 126	7 685	13 235	8 803	10 902	13 871

商 業

百貨店売上高

この表は、九州百貨店協会に加盟しているデパートのうち福岡県分です。

(単位：100万円)

年 月	総売上高	衣料品	身の回り品	雑 貨	家庭用品	食料品	食堂・喫茶	サービス	そ の 他
17 ……	347 274	144 596	54 502	40 179	16 875	74 120	7 702	1 790	7 510
18 ……	345 867	141 429	55 478	40 017	16 290	73 537	7 434	1 683	9 998
19 ……	337 210	133 394	54 583	39 095	15 644	71 928	7 026	1 242	14 298
20 7 ……	32 574	12 061	4 561	3 237	1 393	9 237	624	105	1 357
8 ……	22 447	7 553	3 539	2 782	1 150	5 694	611	90	1 028
9 ……	22 284	8 738	4 131	2 904	1 037	4 090	519	86	780
10 ……	25 317	10 765	3 875	3 017	1 287	4 869	515	93	895
11 ……	27 219	10 690	3 596	3 042	1 285	6 860	523	104	1 120

資料：九州百貨店協会

ス ー パ ー 販 売 額

この表は、九州経済産業局に報告されたもののうち福岡県分です。

(単位：100万円)

年 月	商品販売額	衣料品	身の回り品	家庭用品	飲食料品	食堂・喫茶	そ の 他
17 ……	365 424	69 658	13 947	13 760	175 261	2 191	90 607
18 ……	354 700	65 180	14 094	13 529	170 253	1 962	89 682
19 ……	364 114	65 976	14 571	13 343	178 579	1 859	89 783
20 6 ……	30 021	5 501	1 224	1 072	14 973	130	7 121
7 ……	33 429	5 627	1 292	1 189	16 881	149	8 291
8 ……	32 480	4 810	1 212	1 044	17 343	171	7 900
9 ……	27 941	3 960	1 189	953	14 858	130	6 851
10 ……	29 150	4 963	1 097	1 017	14 827	130	7 116
11 ……	30 662	5 754	1 127	1 097	15 003	140	7 541

資料：九州経済産業局

九州コンビニエンス・ストア販売動向

この表は、形態に関係なく、500店舗以上を有するコンビニエンス・ストアのチェーン企業分です。

(単位：億円、%、店)

年 月	九 州 (沖縄を含む)				全 国			
	商品販売額及びサービス			店 舗 数	商品販売額及びサービス			店 舗 数
	売上高	前 年 比			売上高	前 年 比		
	全 店	既 存 店		全 店	既 存 店			
20 6 ……	551	11.1	7.9	3 473	6 553	5.7	4.0	40 441
7 ……	629	15.2	12.0	3 477	7 538	13.3	11.5	40 512
8 ……	622	10.3	7.1	3 490	7 419	6.7	5.1	40 701
9 ……	560	9.4	7.3	3 480	6 774	7.5	6.4	40 627
10 ……	576	12.7	9.6	3 477	6 939	9.8	7.9	40 615
11 ……	556	12.6	9.7	3 484	6 645	9.1	7.2	40 710

(注) 既存店とは、調査月において、当月と前年同月とともに継続して存在する店舗です。

なお、最新月分は速報値です。

資料：九州経済産業局

建設

着工建築物（用途別）

(単位：棟、㎡、万円)

年 月	全 建 築 物 計			居 住 専 用 住 宅			居 住 専 用 準 住 宅			居 住 産 業 併 用		
	建築物数	床面積 合 計	工 事 費 予 定 額	建築物数	床面積 合 計	工 事 費 予 定 額	建築物数	床面積 合 計	工 事 費 予 定 額	建築物数	床面積 合 計	工 事 費 予 定 額
20 6…	1 687	660 065	9 415 163	1 269	293 526	4 621 309	15	2 440	29 001	34	17 923	278 864
7…	1 773	716 661	10 300 412	1 393	321 689	5 241 526	17	9 598	172 060	36	62 141	842 420
8…	1 801	636 459	10 059 669	1 435	346 913	5 360 737	13	1 986	23 405	30	16 114	290 180
9…	1 721	485 210	8 158 050	1 371	298 091	4 671 311	9	5 958	88 237	34	19 346	349 939
10…	1 733	541 516	8 553 248	1 360	252 075	3 885 581	8	477	9 862	35	47 075	771 354
11…	1 509	372 834	5 737 829	1 141	230 741	3 626 374	9	955	11 550	40	12 189	179 056
年 月	農 林 水 産 業 用			鉱 業、 建 設 業 用			製 造 業 用			電 気・ガ 斯・熱 供 給・水 道 業 用		
	建築物数	床面積 合 計	工 事 費 予 定 額	建築物数	床面積 合 計	工 事 費 予 定 額	建築物数	床面積 合 計	工 事 費 予 定 額	建築物数	床面積 合 計	工 事 費 予 定 額
20 6…	20	2 299	20 779	23	5 264	44 458	75	76 063	834 700	3	336	2 290
7…	28	5 528	111 433	17	5 520	42 515	47	24 550	276 628	3	511	9 780
8…	22	2 299	20 435	13	2 519	21 545	52	76 934	1 555 365	5	2 076	25 387
9…	26	5 588	45 510	8	3 695	37 100	62	29 873	308 350	4	1 464	67 200
10…	26	4 673	32 565	17	6 802	90 452	35	23 910	222 350	6	977	22 048
11…	18	1 752	18 765	21	3 068	22 000	54	46 360	557 000	5	2 281	27 500
年 月	情 報 通 信 業 用			運 輸 業 用			卸 売・小 売 業 用			金 融・保 険 業 用		
	建築物数	床面積 合 計	工 事 費 予 定 額	建築物数	床面積 合 計	工 事 費 予 定 額	建築物数	床面積 合 計	工 事 費 予 定 額	建築物数	床面積 合 計	工 事 費 予 定 額
20 6…	5	534	8 060	16	47 623	376 610	58	115 960	1 223 998	3	3 008	55 300
7…	6	9 101	102 389	10	5 824	33 580	72	184 446	2 417 873	2	779	9 700
8…	3	562	10 250	13	45 404	491 040	55	47 359	470 866	4	702	11 200
9…	3	149	2 071	10	2 670	34 050	42	28 581	335 823	3	1 639	33 500
10…	-	-	-	16	14 785	143 850	56	40 612	405 329	-	-	-
11…	1	269	4 000	9	4 121	41 260	41	16 025	207 791	1	188	3 700
年 月	不 動 産 業 用			飲 食 店、 宿 泊 業 用			医 療、 福 祉 用			教 育、 学 習 支 援 業 用		
	建築物数	床面積 合 計	工 事 費 予 定 額	建築物数	床面積 合 計	工 事 費 予 定 額	建築物数	床面積 合 計	工 事 費 予 定 額	建築物数	床面積 合 計	工 事 費 予 定 額
20 6…	11	7 127	44 650	13	21 509	412 950	25	12 079	220 500	32	23 891	635 780
7…	17	4 076	52 750	17	4 823	89 636	20	9 827	161 910	27	26 874	488 399
8…	6	550	4 400	12	2 998	50 700	28	16 686	206 520	48	58 959	1 259 517
9…	7	3 695	78 850	16	10 113	210 248	40	40 844	1 232 570	22	15 355	252 281
10…	7	7 747	122 171	17	9 727	199 057	55	107 823	2 249 045	13	8 589	150 412
11…	3	706	4 650	12	14 756	286 350	54	15 616	262 361	35	5 777	120 095
年 月	そ の 他 の サ ー ビ ス 業 用			公 務 用			他 に 分 類 さ れ な い 建 築 物					
	建築物数	床面積 合 計	工 事 費 予 定 額	建築物数	床面積 合 計	工 事 費 予 定 額	建築物数	床面積 合 計	工 事 費 予 定 額			
20 6…	43	12 064	184 470	17	12 181	364 710	25	6 238	56 734			
7…	25	9 912	110 020	11	4 332	79 215	25	27 130	58 578			
8…	31	7 473	154 172	9	1 122	17 180	22	5 803	86 770			
9…	28	12 093	237 087	16	3 231	125 794	20	2 825	48 129			
10…	47	11 226	163 349	6	996	19 070	29	4 022	66 753			
11…	35	10 478	138 091	14	6 091	207 946	16	1 461	19 340			

資料：国土交通省総合政策局情報管理部建設調査統計課「建設統計月報」

公共工事請負状況

(単位：件、100万円)

年 月	合 計		国		独立行政法人等		県		市 町 村		その他	
	件 数	請 負 額	件 数	請 負 額	件 数	請 負 額	件 数	請 負 額	件 数	請 負 額	件 数	請 負 額
17年度	9 602	439 953	698	76 216	401	42 052	3 320	105 427	4 902	184 024	281	32 232
18年度	9 192	455 083	651	75 825	328	41 061	3 131	103 008	4 684	173 258	398	61 928
19年度	8 742	426 171	573	70 748	311	65 580	3 050	97 429	4 458	164 369	350	28 043
20 6…	541	30 196	39	5 542	30	3 371	131	4 075	327	15 428	14	1 777
7…	800	39 518	57	5 553	46	5 982	188	7 835	487	19 404	22	741
8…	690	30 473	40	4 876	24	1 499	202	5 720	393	15 385	31	2 991
9…	853	38 196	50	5 253	44	3 598	260	9 469	471	17 315	28	2 558
10…	1 065	45 417	60	9 001	35	3 462	380	12 035	557	18 797	33	2 120
11…	992	27 933	58	4 991	20	594	327	8 228	559	13 151	28	966

資料：西日本建設業保証株式会社福岡支店「公共工事動向」

手形交換状況

年 月	手 形 交 換 高		不 渡 手 形		う ち 取 引 停 止 処 分	
	枚 数	金 額	枚 数	金 額	枚 数	金 額
18 3 …	1000枚	100万円	枚	1000円	枚	1000円
19 3 …	424	809 958	782	1 263 437	136	125 121
20 3 …	321	693 096	359	523 889	65	60 169
	336	745 655	678	2 176 319	96	206 415
20 6…	368	736 453	828	1 293 238	60	59 325
7…	351	637 385	637	842 895	100	166 251
8…	258	531 451	484	1 867 515	80	390 494
9…	357	702 008	977	1 588 093	76	366 753
10…	310	580 383	616	2 092 664	71	60 202
11…	240	456 568	348	864 295	61	56 802

資料：全国銀行協会連合会

株式売買状況

(単位：1000株、100万円)

年 月	立 会 日 数	上 場 会 社 数 (1)	売 買 高	売 買 代 金	時 価 総 額 (2)	福 証 株 価 指 数		
						最 高	最 低	平 均
17 … …	245	148	59 099	54 605	103 516 262	1 204.69	842.56	967.10
18 … …	248	146	39 235	27 999	121 534 239	1 218.45	1 018.97	1 121.01
19 … …	245	141	26 013	14 901	96 974 983	1 225.94	956.74	1 093.50
20 6…	21	141	1 414	752	88 489 908	903.70	846.53	872.34
7…	22	141	3 399	1 853	87 166 021	860.10	805.09	839.49
8…	21	140	1 856	710	84 683 401	867.07	818.83	835.69
9…	20	140	1 468	615	70 421 558	828.63	754.44	795.93
10…	22	140	3 133	972	56 998 955	766.29	595.24	678.15
11…	18	140	1 736	857	53 374 366	736.82	679.25	696.24

(注) (1)、(2)については年末または月末の数字です。
資料：福岡証券取引所

企業倒産状況

この表は、倒産した企業のうち負債総額1,000万円以上のものについてとりまとめたものです。表示金額が四捨五入してあるため、計と内訳の合計が一致しないことがあります。

1 業種別倒産状況

(単位：件、100万円)

年 月	総数		農・林・漁・鉱業		建設業		製造業		卸売業		小売業	
	件数	負債額	件数	負債額	件数	負債額	件数	負債額	件数	負債額	件数	負債額
20 6 …	49	27 896	-	-	14	1 490	6	379	6	1 675	6	230
7 …	35	4 871	1	20	15	3 687	1	40	4	492	6	226
8 …	44	28 593	-	-	13	1 520	5	1 280	5	1 008	7	1 634
9 …	57	6 793	-	-	16	1 128	13	2 182	11	1 128	8	235
10 …	50	8 329	-	-	11	687	11	3 727	9	739	9	1 310
11 …	49	29 080	-	-	16	1 492	5	1 614	6	293	8	1 922

年 月	金融・保険業		不動産業		運輸業		情報通信業		サービス業他	
	件数	負債額	件数	負債額	件数	負債額	件数	負債額	件数	負債額
20 6 …	1	757	7	17 262	-	-	2	100	7	6 003
7 …	-	-	1	185	2	80	1	91	4	50
8 …	-	-	3	21 320	2	200	-	-	9	1 631
9 …	-	-	1	150	-	-	3	893	5	1 077
10 …	-	-	2	1 450	3	320	-	-	5	96
11 …	1	30	3	18 181	3	4 979	1	10	6	559

(注) 業務分類のコード改訂（日本標準産業分類に基づく）に伴い、2004年1月より新業種分類に移行

2 原因別倒産状況

(単位：件、100万円)

年 月	総数		放漫経営		販売不振		売掛金等回収難		在庫状態悪化		信用性低下	
	件数	負債額	件数	負債額	件数	負債額	件数	負債額	件数	負債額	件数	負債額
17 ……	480	290 966	58	77 086	296	72 535	2	28 305	1	312	1	38
18 ……	502	138 400	85	43 733	235	49 325	3	442	-	-	2	790
19 ……	504	131 883	54	29 574	289	73 171	3	1 901	-	-	4	2 138
20 6 …	49	27 896	9	10 863	22	9 557	-	-	-	-	-	-
7 …	35	4 871	6	1 896	22	2 090	-	-	-	-	-	-
8 …	44	28 593	12	24 080	21	3 263	1	50	-	-	-	-
9 …	57	6 793	4	320	38	3 046	-	-	-	-	-	-
10 …	50	8 329	5	1 739	32	5 120	-	-	-	-	-	-
11 …	49	29 080	5	24 385	36	3 907	-	-	-	-	-	-

年 月	過小資本		設備投資過大		他社倒産の余波		既往のしわ寄せ		その他	
	件数	負債額	件数	負債額	件数	負債額	件数	負債額	件数	負債額
17 ……	18	10 164	3	5 560	48	50 348	51	46 528	2	90
18 ……	25	2 356	5	5 606	54	15 315	86	19 556	7	1 277
19 ……	16	2 569	5	1 573	45	12 881	86	7 607	2	469
20 6 …	2	1 220	1	4 100	7	1 866	7	210	1	80
7 …	-	-	-	-	3	513	3	70	1	302
8 …	2	190	1	500	3	400	4	110	-	-
9 …	3	252	1	939	3	140	6	1 892	2	204
10 …	1	144	1	518	6	318	5	490	-	-
11 …	-	-	-	-	1	74	7	714	-	-

資料：(株) 東京商工リサーチ

賃金・労働

以下の3表は、「毎月勤労統計調査-地方調査」の結果による数字です。この調査は、「毎月勤労統計調査-全国調査」の対象事業所が地域的にみて僅少であるため地域適用に不相当であるので、調査対象を拡大して実施されたものです。従って、常時5人以上の常用労働者を雇用する民営・公営の事業所（福岡県内）から抽出によって指定された事業所分を集計し、推計したものです。

（注）日本標準産業分類の改定に伴い、平成17年1月から新産業分類に基づく集計結果を公表しています。

全常用労働者の1人平均月間現金給与額

現金給与額とは所得税、社会保険料、組合費などを差し引く前の総額で、決まって支給する給与と特別に支払われた給与の合計額です。
(単位：円)

産 業	平成20年					11月		
	6月	7月	8月	9月	10月	給与額	男	女
調 査 産 業 計	403 180	359 377	281 424	251 679	254 147	264 117	337 928	177 882
建 設 業	473 315	484 051	340 915	343 732	325 700	336 609	360 943	208 634
製 造 業	445 001	385 468	316 663	263 699	263 723	282 269	345 378	155 523
電 気・ガ 斯・熱 供 給・水 道 業	1 154 955	542 724	451 783	447 002	467 522	455 653	463 443	298 093
情 報 通 信 業	656 652	442 203	345 214	352 406	349 742	505 183	587 371	266 267
運 輸 業	419 221	382 436	294 636	279 163	278 885	275 737	293 680	175 309
卸 売 ・ 小 売 業	328 159	325 804	252 780	220 594	216 687	221 498	302 110	141 465
金 融 ・ 保 険 業	706 408	509 790	358 372	336 640	354 774	445 280	681 782	294 515
不 動 産 業	341 478	577 256	336 444	294 420	251 204	241 653	270 212	172 272
飲 食 店 , 宿 泊 業	108 996	134 846	129 703	111 681	112 136	116 910	165 537	85 975
医 療 , 福 祉 業	318 471	369 413	310 996	242 770	242 036	249 924	355 979	219 304
教 育 , 学 習 支 援 業	862 746	395 392	320 612	311 783	316 334	310 275	370 070	250 680
複 合 サ ー ビ ス 事 業	528 200	478 695	266 520	271 506	289 444	274 531	342 129	184 558
サ ー ビ ス 業 (他 に 分 類 さ れ な い も の)	333 179	341 170	255 838	239 303	271 033	247 694	310 539	168 419

資料：県調査統計課「毎月勤労統計調査地方調査月報」

全常用労働者の1人平均月間実労働時間数

実労働時間とは、調査期間中に労働者が実際に労働した時間数のことです。
休憩時間は給与が支給されていると否にかかわらず除きますが、運輸関係労働者の手待時間は含まれます。
本来の職務外として行われる宿日直の時間は除かれています。

(単位：時間)

産 業	平成20年					11月		
	6月	7月	8月	9月	10月	総実労働時間	所定内労働時間	所定外労働時間
調 査 産 業 計	154.3	154.5	146.2	149.3	151.8	148.5	138.9	9.6
建 設 業	172.6	181.1	171.4	169.2	178.9	177.5	165.6	11.9
製 造 業	168.6	169.6	155.8	162.4	167.5	165.1	152.5	12.6
電 気・ガ 斯・熱 供 給・水 道 業	170.4	167.1	153.2	152.3	166.2	157.0	138.7	18.3
情 報 通 信 業	177.8	178.9	171.7	175.9	177.5	170.6	151.1	19.5
運 輸 業	190.8	192.9	185.3	183.7	187.4	183.3	154.7	28.6
卸 売 ・ 小 売 業	145.4	139.3	137.0	140.3	136.8	138.4	132.8	5.6
金 融 ・ 保 険 業	149.8	152.3	134.6	144.0	153.4	140.4	133.1	7.3
不 動 産 業	170.2	167.6	163.6	161.9	153.4	159.4	152.9	6.5
飲 食 店 , 宿 泊 業	106.3	117.8	122.9	110.2	111.4	109.9	103.7	6.2
医 療 , 福 祉 業	149.2	148.6	144.6	143.8	145.1	143.8	139.3	4.5
教 育 , 学 習 支 援 業	144.4	141.2	101.3	133.4	141.6	125.3	122.4	2.9
複 合 サ ー ビ ス 事 業	150.0	156.4	140.3	141.8	155.4	134.9	128.7	6.2
サ ー ビ ス 業 (他 に 分 類 さ れ な い も の)	159.9	160.0	151.0	153.7	157.6	151.4	140.9	10.5

資料：県調査統計課「毎月勤労統計調査地方調査月報」

全常用労働者数

(単位：人)

産 業	平成20年					11月		
	6月	7月	8月	9月	10月	総数	男	女
調 査 産 業 計	1 616 579	1 611 063	1 605 379	1 601 774	1 606 597	1 600 150	861 933	738 217
建 設 業	95 925	96 923	96 648	96 825	96 839	97 068	81 620	15 448
製 造 業	232 831	230 471	229 607	228 630	228 630	226 082	151 242	74 840
電 気・ガ 斯・熱 供 給・水 道 業	8 185	8 242	8 486	8 857	8 144	8 837	8 404	433
情 報 通 信 業	50 723	50 544	50 072	50 008	49 654	48 926	36 547	12 379
運 輸 業	117 005	119 395	118 844	117 522	117 357	116 174	98 484	17 690
卸 売 ・ 小 売 業	375 071	374 002	373 904	371 216	373 149	370 771	184 385	186 386
金 融 ・ 保 険 業	53 252	51 872	55 319	55 127	54 605	55 152	21 281	33 871
不 動 産 業	15 029	15 194	15 175	15 157	15 185	15 192	10 757	4 435
飲 食 店 , 宿 泊 業	131 880	129 609	122 729	123 177	125 428	121 647	47 635	74 012
医 療 , 福 祉 業	218 317	217 625	217 316	218 540	219 408	220 763	49 192	171 571
教 育 , 学 習 支 援 業	97 589	96 911	97 591	98 525	99 401	101 044	50 489	50 555
複 合 サ ー ビ ス 事 業	18 008	17 994	17 235	16 898	16 623	17 387	9 710	7 677
サ ー ビ ス 業 (他 に 分 類 さ れ な い も の)	202 578	202 095	202 265	201 106	201 988	200 923	112 017	88 906

資料：県調査統計課「毎月勤労統計調査地方調査月報」

一般職業紹介状況

年度・月	求 職 者 等 の 状 況							
	新規求職 申込状況	うち常用	月間有効 求職者数(1)	うち常用	紹介件数	就職件数	うち常用	うち雇用 保険受給者
17年度 ……	303 536	303 284	103 796	103 715	443 525	85 606	82 704	20 021
18年度 ……	301 944	301 660	101 627	101 547	442 423	86 217	83 439	20 628
19年度 ……	293 329	293 026	99 510	99 420	457 199	81 751	79 220	20 063
20 5 ……	25 670	25 641	105 281	105 176	43 561	7 238	7 032	1 634
6 ……	24 234	24 214	103 756	103 658	42 936	6 952	6 634	1 699
7 ……	24 116	24 095	101 973	101 886	42 371	6 739	6 518	1 657
8 ……	21 728	21 708	98 439	98 363	35 958	5 653	5 499	1 450
9 ……	26 118	26 101	100 715	100 647	44 333	6 944	6 734	1 703
10 ……	27 494	27 455	103 645	103 548	48 851	7 215	6 959	1 748

年度・月	求 人 ・ 充 足 の 状 況					中高年齢者の職業紹介状況(45歳以上)(5)			他 県 関 係 (6)	
	新規求人数	うち常用	月間有効 求人数(2)	うち常用	充 足 数 (3)	月 間 有 効 求 職 者 数 (4)	新 規 求 職 申 込 件 数	就 職 件 数	他 県 へ の 発 求 人 数	他 県 へ の 就 職 件 数
17年度 ……	377 883	355 562	82 381	78 195	85 996	36 981	94 798	24 350	135 857	7 739
18年度 ……	403 571	379 510	89 014	84 291	87 715	37 227	97 909	25 227	148 749	7 937
19年度 ……	350 481	328 783	79 577	74 882	82 708	35 940	93 829	24 135	125 366	7 765
20 5 ……	23 628	22 270	61 776	59 172	7 267	38 179	8 240	2 178	8 380	619
6 ……	22 915	21 751	60 764	57 947	6 898	38 207	7 833	2 098	7 546	667
7 ……	24 227	23 274	61 550	58 898	6 787	37 509	7 866	2 027	7 811	580
8 ……	22 448	21 712	60 431	58 312	5 700	36 367	7 000	1 814	8 111	506
9 ……	23 815	22 593	62 901	60 494	7 031	36 617	8 248	2 149	7 436	591
10 ……	23 627	22 140	61 796	58 787	7 285	37 614	9 122	2 259	8 399	655

(注) 新規学卒を除き、パートタイムを含む。

(1) (2) (4) 前月から繰り越された有効求職(求人)数と当月の新規求職(求人)数の合計です。また、年度計欄は、月平均です。

資料：福岡労働局職業安定部職業安定課「職業安定業務月報」、(3) (5) (6) は、福岡労働局職業安定課提供資料

生活保護

(単位：世帯、人、1000円)

年月及び地区別	被 保 護 世 帯 数	被 保 護 人 員 数	保護率 (1) (対人口1,000)	扶 助 別 被 保 護 人 員						保護費総額 (3)
				生 活	住 宅	教 育	医 療	介 護	その他(2)	
16年度 ……	61 690	91 453	18.1	82 236	71 770	8 277	77 057	11 234	140	164 847 163
17年度 ……	63 095	92 595	18.3	82 913	72 724	8 296	79 335	12 227	2 195	166 951 267
18年度 ……	62 393	92 024	18.2	82 575	72 247	8 287	78 196	11 731	1 168	331 798 430
19 11 ……	66 169	95 480	18.9	85 491	75 745	8 239	80 647	13 050	2 497	14 003 731
12 ……	66 466	95 907	19.0	87 123	76 286	8 316	80 993	13 085	2 443	14 990 821
20 1 ……	66 626	96 124	19.0	86 086	76 337	8 344	81 419	13 168	2 500	13 847 942
2 ……	66 823	96 400	19.1	86 217	76 501	8 384	81 433	13 227	2 543	13 927 386
3 ……	67 112	96 907	19.2	86 570	77 083	8 116	82 194	13 231	2 802	13 689 482
4 ……	67 157	96 673	20.3	85 726	75 774	7 900	82 061	13 252	2 501	13 866 024
市 部 計 (除北九州市・福岡市・久留米市)	20 266	29 670	18.3	26 180	21 840	2 590	25 300	3 617	860	3 865 743
北 九 州 市	11 419	14 470	14.7	12 624	11 782	526	12 820	2 873	185	2 409 484
福 岡 市	19 540	27 858	19.5	25 129	23 827	2 280	22 065	3 277	640	4 256 970
久 留 米 市	2 828	3 920	12.8	3 403	3 229	321	3 351	598	121	871 168
郡 部 計	13 104	20 755	29.0	18 390	15 096	2 183	18 525	2 887	695	2 462 659

(注) (1) 各前年度10月1日現在の推計人口により算出。(2) 出産、生業、葬祭扶助の延べ数。また、平成17年度より生業扶助に「高校就学費用」を新設。(3) 年度計・月計 各年度計の数値は(3)を除き月平均。

資料：県保護・援護課

貿易・運輸

港別輸出入高

この表は、税関に提出された輸出申告書、輸入申告書等通関上の諸申告書及び船舶（航空機）の入港届等に記載された事項を資料として作成したものです。

価格は、原則として、輸出は本船渡価格（F・O・B）、輸入は運賃・保険料込み価格（C・I・F）によるものです。

(単位：100万円)

年 月	総 数	門 司 港 (1)	戸 畑 港 (2)	博 多 港 (3)	三 池 港 (4)	苅 田 港	福 岡 空 港
輸 出							
17 ……	3 136 419	518 934	284 634	922 889	105 386	535 072	769 505
18 ……	3 424 616	559 103	342 395	1 130 981	100 783	535 744	755 610
19 ……	4 007 866	576 985	425 736	1 548 568	113 641	543 739	799 195
20 6 …	378 182	59 461	38 358	144 156	8 216	57 654	70 337
7 …	428 727	62 530	37 125	167 424	10 618	79 845	71 185
8 …	412 694	65 698	39 034	176 678	5 020	55 007	71 257
9 …	437 300	68 494	48 929	173 886	11 036	66 366	68 589
10 …	395 354	71 915	41 099	157 150	4 296	59 487	61 406
11 …	302 733	55 684	28 988	121 681	13 047	37 553	45 780
輸 入							
17 ……	1 820 056	492 088	215 325	669 433	40 988	10 372	391 851
18 ……	2 250 249	598 622	232 758	823 262	46 059	10 520	539 028
19 ……	2 511 969	720 154	234 096	919 269	52 164	66 560	519 726
20 6 …	233 481	68 419	40 251	78 505	4 308	5 061	36 936
7 …	242 544	75 307	40 185	78 703	6 639	3 064	38 647
8 …	231 911	65 261	46 219	77 077	5 256	3 279	34 819
9 …	236 869	68 298	38 816	82 965	4 555	2 573	39 660
10 …	226 952	70 438	36 453	77 493	5 022	2 577	34 969
11 …	184 659	55 997	23 536	65 316	4 181	1 594	34 035

(注) (1)には本関・小倉(H20.7.1廃止)・田野浦、(2)には若松、(3)には福岡外郵、(4)には久留米をそれぞれ含みます。
資料：門司税関、長崎税関三池税関支署

旅客輸送状況

(単位：1000人)

年度・月	西鉄鉄軌道輸送人員			福岡市営地下鉄輸送人員			西鉄旅客自動車輸送人員		
	計	定 期	定期外	計	定 期	定期外	計	乗 合	その他(1)
17年度	103 099	51 976	51 123	114 661	47 033	67 178	193 533	191 738	1 795
18年度	103 465	51 620	51 845	120 810	51 691	69 119	196 354	194 588	1 767
19年度	101 765	50 800	50 965	123 905	52 915	70 990	197 973	196 217	1 756
20 5 …	9 028	4 705	4 323	11 154	4 930	6 224	15 313	15 162	150
6 …	8 668	4 641	4 027	10 858	5 039	5 819	18 533	18 384	148
7 …	8 788	4 520	4 269	10 858	4 788	6 070	16 994	16 842	152
8 …	8 430	4 345	4 085	10 599	4 418	6 181	15 953	15 801	152
9 …	8 358	4 353	4 005	10 422	4 626	5 796	17 591	17 436	155
10 …	8 642	4 630	4 012	10 530	4 889	5 641	16 915	16 753	161

(注) (1)は貸切自動車と特定旅客自動車の数字です。
資料：西日本鉄道株式会社、福岡市交通局

自動車保有車両数

この表は、陸運支局に登録された各月末日現在のものであり、各年は12月末日現在です。

(単位：両)

年 月	総 数	貨 物 用 自 動 車		乗 合 用 車 自 動 車	乗 用 自 動 車		特殊用途車	二 輪 車
		うち普通車			うち普通車			
17 12 …	3 169 279	662 420	94 900	10 153	2 306 271	619 214	59 455	130 514
18 12 …	3 193 788	655 100	95 446	10 225	2 334 155	626 476	59 916	134 377
19 12 …	3 203 214	645 627	95 166	10 212	2 349 933	632 457	59 740	137 682
20 6 …	3 199 748	639 199	94 712	10 298	2 351 850	631 495	59 487	138 895
7 …	3 202 921	638 523	94 560	10 312	2 355 035	631 942	59 406	139 626
8 …	3 203 249	637 853	94 480	10 329	2 355 370	631 243	59 360	140 318
9 …	3 207 335	637 842	94 488	10 301	2 358 889	631 744	59 325	140 959
10 …	3 207 128	637 040	94 294	10 299	2 359 035	631 176	59 292	141 443
11 …	3 210 673	636 755	94 144	10 315	2 362 634	631 883	59 278	141 672

(注) 軽自動車を含む。なお、軽自動車については検査未了車分を削除しています。
貨物用・乗用自動車のうち普通車とは、長さ 4.7m・幅 1.7m・高さ 2m・排気量 2000CCを超える車両をいいます。
資料：九州運輸局

電灯・電力使用量

この表は九州電力における北九州支店分と福岡支店分とを合算したものであり、福岡支店管轄の杵岐・対馬分を含んでいます。産業別は日本標準産業分類により、特に福岡県に關係の深い石炭・鉄鋼・化学工業を内数として計上しています。

(単位：MWh)

年度・月	総使用料	用途別			産業別			
		電灯	電力	うち大口電力	石炭鉱業	鉄鋼業	化学工業	その他
17年度	32 107 070	11 109 453	20 997 617	8 508 209	1 099	1 257 062	1 120 129	6 129 919
18年度	32 513 981	11 088 898	21 425 083	8 999 449	1 219	1 370 784	1 280 294	6 347 152
19年度	33 804 573	11 637 136	22 167 437	9 396 008	1 183	1 601 065	1 345 383	6 448 377
20 6 …	2 546 951	774 802	1 772 149	804 066	101	141 242	129 751	532 972
7 …	2 869 273	886 757	1 982 516	847 245	107	141 929	112 701	592 508
8 …	3 385 333	1 177 800	2 207 533	813 923	77	142 927	117 472	553 447
9 …	2 974 968	931 389	2 043 579	817 438	98	139 535	125 193	552 612
10 …	2 741 642	835 506	1 906 136	823 991	101	143 165	137 019	543 706
11 …	2 535 700	828 528	1 707 172	771 914	92	138 851	127 507	505 464

資料：九州電力株式会社

犯罪

(単位：件、人)

年 月	総数	刑法犯 罪 認 知 件 数										検挙人員	
		凶悪犯	うち殺人	うち強盗	うち放火	粗暴犯	うち暴行	うち傷害・傷害致死	窃盗	知能犯	風俗犯		その他
17 ……	106 805	497	50	251	53	3 224	1 134	1 448	83 130	3 729	502	15 723	20 866
18 ……	102 101	518	61	250	65	3 619	1 592	1 519	78 316	3 264	560	15 824	19 712
19 ……	95 207	478	48	220	70	3 363	1 720	1 225	74 014	2 792	510	14 050	18 898
20 6 …	7 555	34	2	17	6	276	148	100	5 704	297	45	1 199	1 791
7 …	8 265	40	7	20	4	303	165	103	6 541	198	57	1 126	1 526
8 …	7 237	34	3	18	4	238	119	81	5 852	221	40	852	1 276
9 …	8 421	45	8	21	3	282	149	111	6 862	167	36	1 029	1 490
10 …	8 391	42	8	19	5	335	170	123	6 264	192	52	1 506	1 806
11 …	6 854	23	1	12	1	258	129	98	5 079	194	42	1 258	1 914

(注) この表の小計項目の内訳は、主要項目のみをとったので、合計しても小計と一致しない場合があります。

資料：県警察本部刑事総務課「犯罪統計」

当事者別交通事故発生状況

(単位：件)

年 月	総件数	乗用車					貨物車				特殊車	二輪車 (小型二輪 軽原付)	自転車・ 軽車両	歩行者	不明
		大型車	中型車 A	中型車 B	普通車	軽自動車	大型車	中型車 A	中型車 B	普通車 軽自動車					
17 ……	51 773		289		27 547	9 890		755		8 491	21	2 826	285	8	1 659
18 ……	50 890		312		26 360	10 524		702		8 317	27	2 724	372	27	1 524
19 ……	45 672		311		23 915	10 025		596		7 329	21	2 377	241	12	843
20 6 …	3 531	17	1	8	1 754	836	48	3	49	537	1	184	30	1	62
7 …	3 828	29	1	9	1 982	876	48	3	47	557	2	176	29	-	69
8 …	3 482	17	2	5	1 779	818	38	7	52	482	2	168	24	1	87
9 …	3 602	23	1	11	1 805	802	63	4	38	555	3	193	27	1	76
10 …	3 772	18	1	4	1 918	885	61	2	49	530	1	216	19	1	67
11 …	3 629	26	1	2	1 839	853	36	4	43	542	1	193	22	2	65

資料：県警察本部交通企画課

火災

(単位：㎡、1000円)

年 月	人的損害			出火件数			出火原因(内数)				焼損面積 (建物床面積)	損害見積額
	り災 世帯数	死者	負傷者	うち 建物	うち 車両	たばこ	たき火 火遊び	コンロ	放火・ 放火の 疑い			
17 ……	1 211	78	325	2 323	1 371	239	214	238	282	478	60 695	4 288 106
18 ……	1 155	77	285	2 043	1 257	248	158	210	252	433	47 528	4 127 613
19 ……	1 201	81	275	2 087	1 264	244	226	212	242	430	53 096	3 761 161
19 (1~3)	394	37	86	593	357	71	69	54	55	133	17 908	1 676 885
(4~6)	302	17	78	559	329	57	56	77	73	117	14 823	770 150
(7~9)	206	6	45	423	261	55	48	30	60	66	8 865	565 171
(10~12)	299	21	66	512	317	61	53	51	54	114	11 500	748 955
20 (1~3)	321	26	90	559	344	47	60	53	66	99	14 310	1 007 543
(4~6)	281	19	52	515	304	53	55	48	66	119	13 606	1 061 447

(注) この表の小計項目の内訳は、主要項目のみをとったので、合計しても小計と一致しません。

資料：県消防防災課