

平成20年

統計福岡

目次

福岡県の動向

I 主要指標の動き	1
II 生産動向について	2
III 物価動向について	3
IV 雇用動向について	4

統計表

指標	5
人口	7
鉱工業	9
物価・生計	11
商業	15
建設	16
金融	17
倒産	18
賃金・労働	19
社会保障	20
貿易・運輸	21
電力・社会	22

凡例

◇ 速報数値 r 訂正数値 ○ 単位未満 — 皆無 … 不詳
△ 減数 × 統計法により数値を秘匿したもの

当データは「ふくおかデータウェブ」でもご覧いただけます。
アドレス <http://www.pref.fukuoka.lg.jp/dataweb/>

福岡県企画・地域振興部調査統計課

福岡県の動向

I 主要指標の動き

1 福岡県の人口と世帯

平成20年9月1日現在

人口総数 5,060,460人

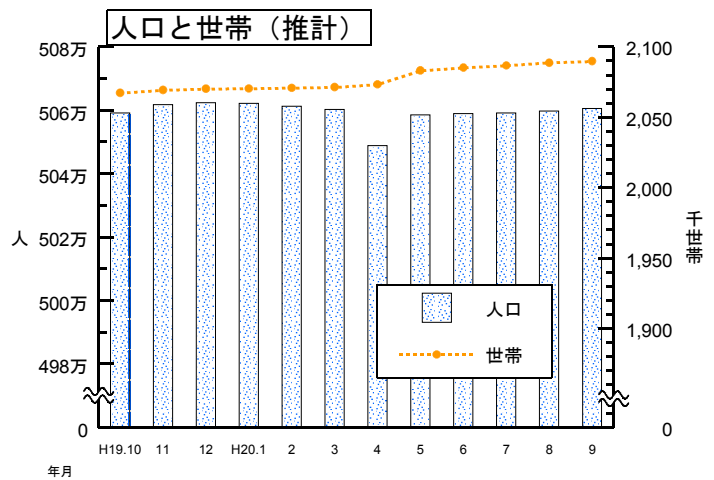
男性 2,394,998人

女性 2,665,462人

(以上、外国人を含む)

世帯数 2,089,546世帯

(資料：県調査統計課「福岡県人口移動調査」)



2 消費者物価指数

平成20年8月

福岡市

総合 102.0

対前月上昇率 0.2%

対前年同月上昇率 1.6%

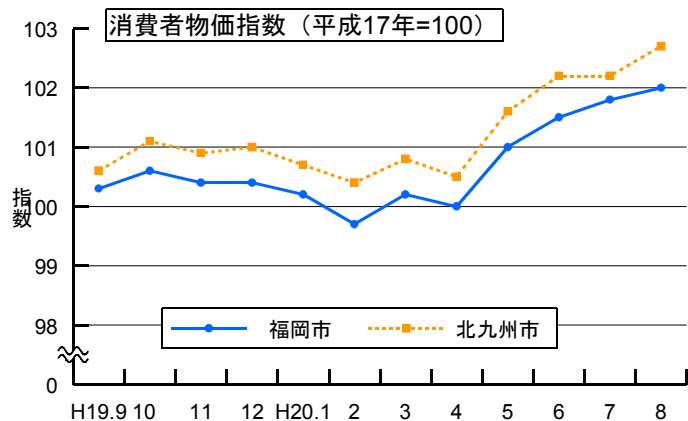
北九州市

総合 102.7

対前月上昇率 0.5%

対前年同月上昇率 1.7%

(資料：県調査統計課「消費者物価指数月報」)



3 福岡県雇用・所定外労働時間指数

(事業所規模 全規模、平成17年=100)

平成20年7月

雇用指数（常用労働者）

調査産業計 102.0

対前年同月上昇率 Δ0.4%

製造業 101.3

対前年同月上昇率 Δ1.4%

所定外労働時間指数

調査産業計 96.1

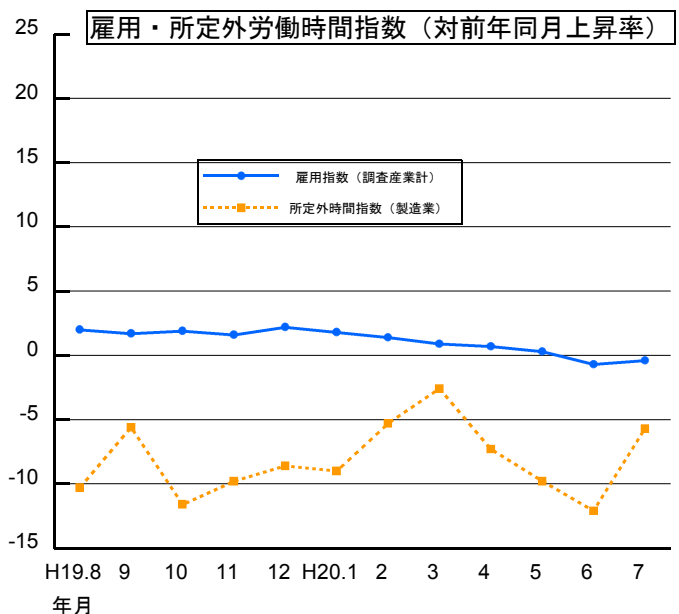
対前年同月上昇率 Δ2.0%

製造業 87.4

対前年同月上昇率 Δ5.7%

(注) 日本標準産業分類の改訂に伴い、平成17年1月から新産業分類に基づく集計結果を公表しています。

(資料：県調査統計課「毎月勤労統計調査地方調査月報」)



Ⅱ 生産動向について（平成20年7月：「鉱工業指数」）

1 生産

季節調整済指数は111.2で、前月比3.7%増となりました。（原指数114.5、前年同月比11.1%増）

業種別にみると、輸送機械工業や一般機械工業など13業種が上昇しました。また、電子部品・デバイス工業や電気機械工業など5業種が下落しました。

2 出荷

季節調整済指数は120.8で、前月比7.5%増となりました。（原指数122.5、前年同月比15.1%増）

業種別にみると、輸送機械工業や金属製品工業など13業種が上昇しました。また、電気機械工業や電子部品・デバイス工業など5業種が下落しました。

3 在庫

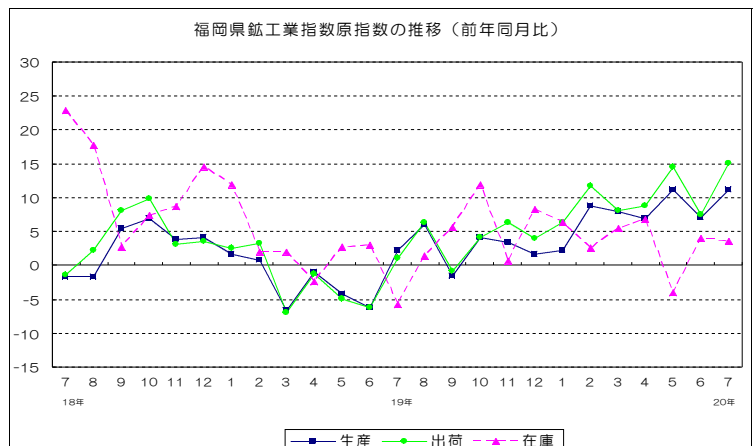
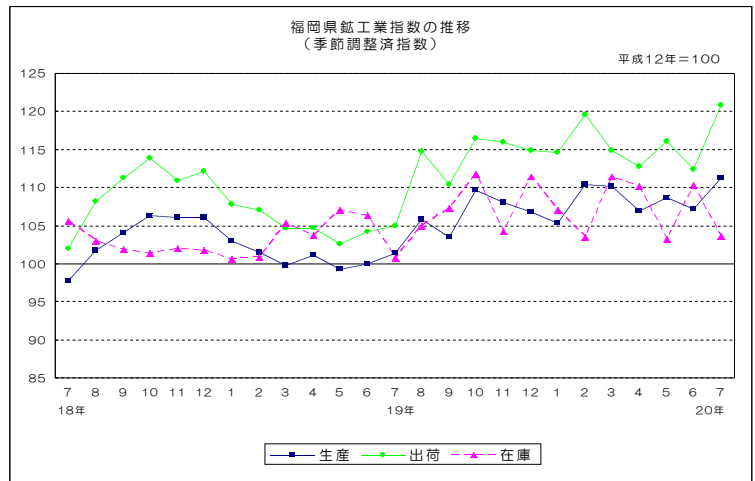
季節調整済指数は103.6で、前月比6.1%減となりました。（原指数108.9、前年同月比3.6%増）

業種別にみると、化学工業やゴム製品工業など6業種が上昇しました。また、輸送機械工業や金属製品工業など12業種が下落しました。

平成20年7月の鉱工業指数

基準年を100とする

		季節調整済指数		原指数		基準年
			前月比(%)		前年同月比(%)	
福岡県	生産	111.2	3.7	114.5	11.1	平成12年
	出荷	120.8	7.5	122.5	15.1	12年
	在庫	103.6	△6.1	108.9	3.6	年
九州	生産	111.6	△0.8	114.2	3.1	平成17年
	出荷	112.4	0.6	114.5	4.9	17年
	在庫	105.4	△2.4	106.8	3.4	年
全国	生産	107.9	0.9	110.3	2.0	平成17年
	出荷	108.6	1.6	110.2	2.8	17年
	在庫	105.7	△0.2	107.1	2.1	年



主要9業種の動向【生産】

業種	前月比(%)	前年同月比(%)	上昇または下落に寄与した主な品目(前月比)
鉄鋼	1.4	▲7.0	冷延広幅帯鋼、鋼帯、冷延電気鋼帯
金属製品	14.6	20.5	その他の建設用鉄構物、ドラム缶、スチールシャッタ
一般機械	9.6	6.9	自動立体倉庫装置、冷却塔、ダイヤモンド工具
電気機械	▲3.4	2.7	開閉制御装置、電力変換装置
電子・デバイス	▲4.8	▲10.7	線形回路、計数回路、混成集積回路
輸送機械	6.0	37.4	普通自動車、鋼船、小型自動車
窯業・土石製品	3.6	▲2.9	ファインセラミックス、ほうろう鉄器、気泡コンクリート製品
化学	2.9	16.0	ポリアミド系樹脂成形材料、ビスフェノールA、硝酸
食料品・たばこ	1.4	14.1	冷凍調理食品、ビール、植物油脂
総合	3.7	11.1	-

※ ウェイト・・・平成12年における、生産活動全体を10000とした場合の各業種の規模を付加価値額の割合で表したものの。

Ⅲ 物価動向について (平成20年8月:「小売物価統計調査」)

1 概要

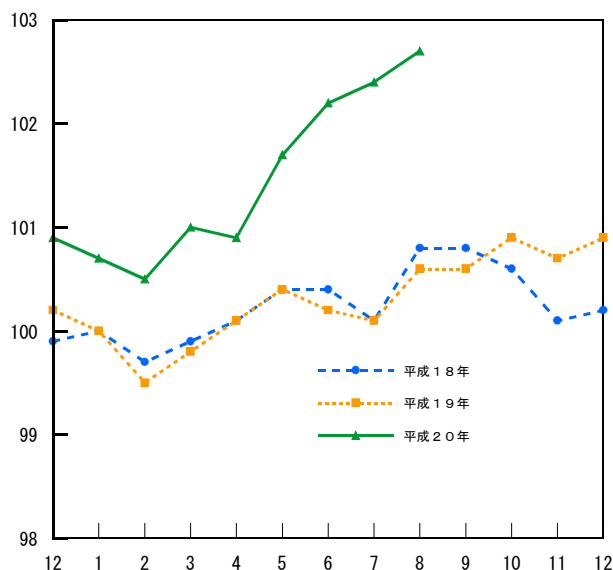
平成20年8月分の消費者物価指数について、「総合指数」は平成17年を100として福岡市では102.0となり、前月比は0.2%の上昇。前年同月比は1.6%の上昇となりました。

北九州市では102.7となり、前月比は0.5%の上昇。前年同月比は1.7%の上昇となりました。

「生鮮食品を除く総合指数」は福岡市では101.9となり、前月比は0.3%の上昇。前年同月比は2.0%の上昇となりました。

北九州市では102.3となり、前月比は0.2%の上昇。前年同月比は2.2%の上昇となりました。

《総合指数の推移(全国)》



2 当月の動き

【前月との比較】

〔上昇に寄与した項目〕 〔下落に寄与した項目〕

福岡市

教養娯楽サービス 洋服
交通 野菜・海藻

北九州市

教養娯楽サービス 洋服
野菜・海藻 穀類

【前年同月との比較】

〔上昇に寄与した項目〕 〔下落に寄与した項目〕

福岡市

自動車等関係費 野菜・海藻
肉類 教養娯楽用耐久財

北九州市

自動車等関係費 野菜・海藻
他の光熱 家賃

《総合指数の推移》

(平成17年=100)

(〔 〕内は、生鮮食品を除く総合指数)

【福岡市】

	総合指数	対前月上昇率	対前年同月上昇率
平成20年 3月	100.2 [100.1]	0.5% [0.5%]	0.8% [0.8%]
4月	100.0 [100.0]	△0.2% [△0.1%]	0.4% [0.5%]
5月	101.0 [100.8]	1.0% [0.8%]	1.1% [1.1%]
6月	101.5 [101.3]	0.5% [0.5%]	1.5% [1.5%]
7月	101.8 [101.6]	0.3% [0.3%]	2.0% [2.0%]
8月	102.0 [101.9]	0.2% [0.3%]	1.6% [2.0%]

【北九州市】

	総合指数	対前月上昇率	対前年同月上昇率
平成20年 3月	100.8 [100.8]	0.4% [0.6%]	1.3% [1.4%]
4月	100.5 [100.5]	△0.3% [△0.3%]	0.8% [0.9%]
5月	101.6 [101.5]	1.1% [1.0%]	1.2% [1.3%]
6月	102.2 [102.0]	0.6% [0.5%]	2.0% [1.9%]
7月	102.2 [102.1]	0.0% [0.1%]	2.1% [2.2%]
8月	102.7 [102.3]	0.5% [0.2%]	1.7% [2.2%]

【全国】

	総合指数	対前月上昇率	対前年同月上昇率
平成20年 3月	101.0 [100.8]	0.5% [0.4%]	1.2% [1.2%]
4月	100.9 [100.8]	△0.1% [0.0%]	0.8% [0.9%]
5月	101.7 [101.6]	0.8% [0.8%]	1.3% [1.5%]
6月	102.2 [102.0]	0.5% [0.4%]	2.0% [1.9%]
7月	102.4 [102.4]	0.2% [0.4%]	2.3% [2.4%]
8月	102.7 [102.6]	0.3% [0.2%]	2.1% [2.4%]

Ⅳ 雇用動向について（平成20年7月：「毎月勤労統計調査」）

1 賃金の動き

1人平均の月間の現金給与総額は、全規模の調査産業計で359,377円（前年同月比5.7%減）となりました。

所定内給与は、231,921円（同0.6%増）となり、所定内給与と所定外給与をあわせた、きまって支給する給与は、249,225円（同0.7%増）となりました。特別に支払われた給与は110,152円となり、実質賃金は7.7%減少しました。

産業別に、きまって支給する給与を見ると、増加したのは、飲食店、宿泊業（13.4%増）、不動産業（7.4%増）等でした。

一方、減少したのは、教育、学習支援業（同7.2%減）、金融・保険業（同2.9%減）等でした。

2 労働時間の動き

1人平均月間実労働時間は、全規模の調査産業計で154.5時間（前年同月比0.9%増）となりました。そのうち、所定内労働時間は144.6時間（同1.1%増）、所定外労働時間は9.9時間（同2.0%減）となりました。

産業別に所定外労働時間をみると、教育、学習支援業の3.5時間（同52.2%増）、建設業の10.7時間（同17.6%増）などが増加し、逆に減少したのは、金融・保険業の7.2時間（同33.3%減）、複合サービス事業の8.2時間（同31.6%減）となりました。

3 雇用の動き

常用労働者は、全規模の調査産業計で1,611,063人（前年同月比0.4%減）となりました。そのうち、パートタイム労働者は、443,317人で、27.5%（男性労働者のうち13.1%、女性労働者のうち44.4%）を占めています。

また、産業別にパートタイム労働者の占める割合を見ると、飲食店、宿泊業の76.6%をはじめ、卸売・小売業の40.8%、教育、学習支援業の26.9%が高い比率を占めています。

（注）1. 日本標準産業分類の改定に伴い、平成17年1月から新産業分類に基づく集計結果を公表しています。

2. 増減率はすべて前年同月比であり、原則指数を用いて計算していますが、指数が作成できない産業では実数で計算しています。

- ・指数で計算した産業…調査産業計、建設業、製造業、電気・ガス・熱供給・水道業
- ・実数で計算した産業…上記以外の産業

項目	調査産業計		
	実数	前月比(%)	前年比(%)
現金給与総額 (円)	359,377	△ 10.8	△ 5.7
きまって支給 する給与(円)	249,225	0.0	0.7
総実労働時間 (時間)	154.5	0.2	0.9
所定外労働時間 (時間)	9.9	1.1	△ 2.0
常用労働者 (人)	1,611,063	△ 0.3	△ 0.4
パートタイム労働者 比率(%)	27.5	0.9	0.2

語句の解説

- * 所定内給与
きまって支給される給与のうち時間外手当、休日出勤手当、深夜手当等、所定外給与以外のもの
- * 所定外給与
所定の労働時間を超える労働に対して支給される時間外手当、休日出勤手当、深夜手当等
- * 実質賃金
名目的な賃金の増減に消費者物価の変動を考慮したもので、労働者の実質的な購買力を示したものである
- * 所定内労働時間
事業所の就業規則等で定められた正規の始業時刻と終業時刻との間の実労働時間
- * 所定外労働時間
早出、残業、臨時の呼出、休日出勤等の実労働時間
- * 常用労働者
期間を決めず、又は1か月を超える期間を決めて雇われている者

* 産業別比較においては対象事業所が少ない鉱業を除いています。

統計表

指標

主要経済指標 (全国)

年月	推計人口 (注)	日本銀行主要勘定		国内銀行主要勘定		貿易		手形交換高 (各年度3月末)		鉱工業 年は原指数、 生産
		銀行券 発行高	貸出金	預金	貸出金	輸出	輸入	枚数	金額	
基準・単位	(各年10月1日) 万人	(年月末) 億円	(年月末) 億円	(年月末) 億円	(年月末) 億円	億円	億円	1000枚	億円	平成17年 =100
16 ……	12 778	779 564	1 111	5 145 906	3 917 692	611 820	492 166	13 066	565 768	-
17 ……	12 776	792 705	-	5 242 485	3 930 887	656 565	569 494	11 865	454 519	100.0
18 ……	12 775	798 367	217 137	5 265 890	4 003 517	752 462	673 443	10 090	372 429	104.5
19 ……	12 778	812 777	292 404	5 425 076	4 044 052	839 397	731 213	9 431	410 036	107.4
19 7 ……	12 778	755 407	261 089	5 378 918	3 952 045	70 634	64 022	12 836	417 282	107.0
8 ……	12 777	752 063	264 159	5 353 133	3 963 276	70 283	62 946	10 145	407 666	109.7
9 ……	12 776	756 298	264 506	5 370 488	3 991 639	72 703	56 362	8 159	332 964	107.9
10 ……	12 778	755 892	239 242	5 355 326	3 955 539	75 066	65 044	11 298	393 943	110.0
11 ……	12 779	758 486	273 284	5 428 687	3 968 268	72 689	64 809	9 732	355 451	108.4
12 ……	12 779	812 777	292 404	5 425 076	4 044 052	74 363	65 670	9 485	378 505	109.1
20 1 ……	12 777	762 561	289 112	5 420 947	4 008 578	64 084	64 981	10 655	373 400	108.5
2 ……	12 776	763 579	335 271	5 436 315	4 014 393	69 754	60 120	9 282	343 036	110.2
3 ……	12 772	764 615	292 153	5 502 137	4 048 894	76 825	65 736	9 431	410 036	106.5
4 ……	12 773	773 312	255 199	5 509 729	4 014 562	68 914	64 162	9 450	364 927	106.3
5 ……	12 769	755 697	285 019	5 499 151	4 025 335	68 090	64 512	8 131	336 916	109.3
6 ……	12 771	762 909	216 300	5 542 825	4 043 584	71 537	r 70 346	10 505	427 473	r 106.9
7 ……	12 772	760 337	296 130	5 487 749	4 038 685	76 287	p 75 432	10 611	356 437	p 108.3

資料：総務省統計局「日本統計月報」「消費者物価指数月報」・日本銀行調査統計局「金融経済統計月報」・日本銀行ホームページ・全国銀行協会連合会・労働大臣官房調査部「毎月勤労統計調査統計表」「労働統計調査月報」
経済産業大臣官房調査統計部「生産・出荷・在庫指数速報」・日本百貨店協会

主要経済指標 (福岡県)

年月	推計人口 (注)	世帯数	住民基本 台帳人口	国内銀行主要勘定		貿易		手形交換高 (各年度3月末)		鉱工業 年は原指数、 生産
				預金	貸出金	輸出	輸入	枚数	金額	
基準・単位	(各年10月1日) 人	(各年10月1日) 世帯	(各年9月末) 人	(年月末) 億円	(年月末) 億円	100万円	100万円	1000枚	100万円	平成12年 =100
16 ……	5 059 670	2 014 351	5 028 357	165 728	133 118	3 033 334	1 509 889	474	857 477	103.2
17 ……	5 049 908	2 009 911	5 030 421	166 092	132 359	3 136 419	1 820 056	424	809 958	101.5
18 ……	5 055 790	2 041 600	5 035 616	167 812	131 749	3 424 616	2 250 249	353	665 895	103.4
19 ……	5 059 071	2 067 038	5 037 411	170 787	134 357	4 007 866	2 511 969	336	745 655	103.3
19 7 ……	5 057 379	2 062 661	5 037 510	167 854	131 569	328 157	227 807	434	780 256	101.3
8 ……	5 058 844	2 065 039	5 038 409	167 737	131 298	320 505	213 129	356	687 413	105.8
9 ……	5 059 959	2 066 488	5 037 411	169 024	132 544	363 203	191 898	279	543 210	103.5
10 ……	5 059 071	2 067 038	5 039 119	167 549	131 245	370 374	226 438	398	737 476	109.7
11 ……	5 061 661	2 069 050	5 039 628	168 475	132 542	373 855	228 254	335	626 553	108.0
12 ……	5 062 260	2 070 022	5 039 606	170 787	134 357	383 527	203 157	303	610 305	106.8
20 1 ……	5 062 049	2 070 157	5 038 994	169 659	133 184	335 997	217 136	377	750 867	105.3
2 ……	5 061 147	2 070 567	5 038 101	169 704	134 489	342 404	188 324	329	630 343	110.4
3 ……	5 060 129	2 071 168	5 030 818	169 727	135 066	359 532	198 677	336	745 655	110.2
4 ……	5 048 713	2 073 068	5 035 705	173 338	134 001	352 327	212 898	330	668 789	106.9
5 ……	5 058 455	2 082 950	5 035 963	172 630	134 779	361 536	224 161	275	549 630	108.6
6 ……	5 058 799	2 084 980	5 036 918	173 715	134 503	378 182	r 233 571	368	736 453	r 107.2
7 ……	5 059 017	2 086 563	5 036 893	171 812	134 699	428 727	p 242 544	351	637 385	p 111.2

資料：県調査統計課・県地方課・日本銀行調査統計局「金融経済統計月報」・日本銀行ホームページ・門司税関・長崎税関
三池税関支署・全国銀行協会連合会・総務省統計局「消費者物価指数月報」「労働力調査(*)」・九州百貨店協会

(注) 全国の「推計人口」は、平成12年国勢調査及び平成17年国勢調査の結果による補間補正による概算値。

(注) 県の「推計人口」は、平成18年10月末に平成17年国勢調査による福岡県の人口等の確定値が公表されたことに伴い、
遡及して修正。

指 標

業 生 産 指 数		着工建築物		物 価 指 数		賃 金 雇 用 指 数(注)		完 全 失 業 者	有 効 求 人 倍 率	百 貨 店 売 上 高	年 月
月は季節調整済指数		建 築 物 床 面 積	企 業 物 価 指 数 (国 内)	消 費 者 物 価 指 数 (総 合)	実 質 賃 金 指 数 (調 査 産 業 計)	常 用 雇 用 指 数 (調 査 産 業 計)	完 全 失 業 者 (年 平 均)				
出 荷	在 庫							1000㎡	平 成 17 年 =100	平 成 17 年 =100	平 成 17 年 =100
-	-	181 504	98.4	100.3	99.0	99.5	313	0.86	78 788	16	
100.0	99.2	186 083	100.0	100.0	100.0	100.0	294	0.98	78 415	17	
104.6	102.7	188 815	102.2	100.3	99.9	101.0	275	1.06	77 701	18	
107.8	104.0	160 989	104.0	100.3	99.1	102.8	256	1.02	77 052	19	
106.8	103.6	12 426	104.6	100.1	116.7	103.3	234	1.07	7 227	19 7	
110.1	103.7	9 816	104.6	100.6	85.2	103.2	249	1.06	5 209	8	
108.4	104.2	9 162	104.5	100.6	81.6	103.3	269	1.05	5 493	9	
110.1	104.9	11 035	104.8	100.9	82.2	103.4	263	1.02	6 261	10	
109.1	105.8	12 816	105.0	100.7	86.9	103.8	246	0.99	6 924	11	
110.6	105.5	13 505	105.4	100.9	178.2	103.8	231	0.98	8 753	12	
110.0	105.3	11 759	r 105.7	100.7	84.3	103.4	256	0.98	6 733	20 1	
111.3	105.4	11 267	r 106.2	100.5	82.4	103.3	266	0.97	5 301	2	
107.0	105.5	13 258	106.7	101.0	85.4	102.9	268	0.95	6 597	3	
108.0	104.2	13 962	r 107.6	100.9	84.1	104.2	275	0.93	5 815	4	
110.2	104.7	13 368	r 108.9	101.7	82.1	104.5	270	0.92	5 845	5	
r 106.9	r 105.9	14 417	r 109.9	102.2	r 137.5	r 104.7	265	0.91	5 880	6	
p 108.9	p 105.8	14 491	112.2	102.4	p 113.8	p 104.9	256	0.89	7 062	7	

業 生 産 指 数		着工建築物		消 費 者 物 価 指 数		賃 金 雇 用 指 数(注)		完 全 失 業 者	有 効 求 人 倍 率	百 貨 店 売 上 高	年 月
月は季節調整済指数		建 築 物 床 面 積	福 岡 市 (総 合)	北 九 州 市 (総 合)	実 質 賃 金 指 数 (調 査 産 業 計)	常 用 雇 用 指 数 (調 査 産 業 計)	完 全 失 業 者 (年 平 均)				
出 荷	在 庫							㎡	平 成 17 年 =100	平 成 17 年 =100	平 成 17 年 =100
107.7	88.3	6 902 023	100.3	100.7	-	-	161	0.68	352 662	16	
106.0	89.9	6 828 598	100.0	100.0	100.0	100.0	151	0.79	347 274	17	
108.5	102.0	7 694 443	100.1	100.1	100.2	100.5	143	0.88	345 867	18	
109.1	105.3	6 638 264	100.0	100.3	99.9	102.1	128	0.80	337 210	19	
104.9	100.7	384 458	99.8	100.1	124.6	102.4	...	0.92	32 155	19 7	
114.7	105.0	321 072	100.4	101.0	90.5	102.3	...	0.86	23 542	8	
110.4	107.3	388 828	100.3	100.6	81.3	102.3	(128)	0.83	23 691	9	
116.4	111.8	386 071	100.6	101.1	82.6	102.6	...	0.79	26 821	10	
115.9	104.2	375 569	100.4	100.9	86.9	102.8	...	0.73	29 113	11	
114.8	111.4	695 974	100.4	101.0	180.5	103.0	(118)	0.71	38 761	12	
114.6	107.0	580 393	100.2	100.7	84.6	102.7	...	0.69	29 542	20 1	
119.5	103.5	474 950	99.7	100.4	81.7	102.2	...	0.70	22 822	2	
114.9	111.4	415 652	100.2	100.8	83.2	101.5	(118)	0.68	27 609	3	
112.8	110.1	445 552	100.0	100.5	85.9	103.0	...	0.67	24 865	4	
116.1	103.2	579 299	101.0	101.6	82.2	102.9	...	0.66	25 181	5	
r 112.4	r 110.3	660 065	101.5	102.2	129.4	102.3	(130)	0.65	23 108	6	
p 120.8	p 103.6	716 661	101.8	102.2	115.0	102.0	...	0.64	32 574	7	

(*) 総務省「労働力調査」推計値。平成18年5月、総務省の推計方法が変更になったことに伴い遡及して値を変更。
(注)「企業物価指数」は、平成19年11月値から基準値を平成17年に更新。過去の指数は遡及して変更。

市 町 村 別 人 口 及 び 世 帯 数

(1)は平成17年国勢調査の世帯数・人口を基礎として、「福岡県人口移動調査」に基づき推計したものです。(人口には外国人を含む)
(2)は月報により県内各市町村長からの報告を集計したもので、住民票による世帯数及び人口です。

Table with columns for City/Town/Village, Sex, Age Group, and various demographic indicators. Includes sub-headers for (1) Current Population and (2) Resident Basic Household Population.

筑那郡	48,184	23,458	24,726	165	38	28	48	20	10	222	212	48,977
筑那郡	48,184	23,458	24,726	165	38	28	48	20	10	222	212	48,977
筑那郡	210,775	103,215	107,560	1,427	197	88	220	132	109	1,019	910	210,346
筑那郡	39,170	19,881	19,289	333	43	△ 4	24	28	47	130	83	37,812
筑那郡	31,418	15,084	16,334	117	10	8	32	24	2	131	129	31,506
筑那郡	42,245	20,367	21,878	346	33	32	56	24	1	196	195	42,510
筑那郡	25,571	12,248	13,323	166	4	△ 2	13	15	6	113	107	25,680
筑那郡	24,050	11,774	12,276	160	45	14	28	14	31	135	104	24,037
筑那郡	8,099	3,870	4,229	27	7	1	7	6	6	33	27	8,189
筑那郡	40,222	19,991	20,231	278	55	39	60	21	16	281	265	40,612
筑那郡	96,808	45,541	51,267	672	214	△ 10	58	68	224	649	425	98,513
筑那郡	15,922	7,803	8,119	65	289	-	11	11	289	420	131	16,269
筑那郡	29,850	13,779	16,071	371	△ 52	-	24	24	△ 52	78	130	30,437
筑那郡	31,772	14,904	16,868	139	△ 11	△ 4	16	20	△ 7	78	85	32,253
筑那郡	19,264	9,055	10,209	97	△ 12	△ 6	7	13	△ 6	73	79	19,554
筑那郡	26,356	12,307	14,049	307	△ 55	△ 8	23	31	△ 47	69	116	27,165
筑那郡	8,842	4,059	4,783	106	△ 31	-	8	8	△ 31	25	56	9,107
筑那郡	17,514	8,248	9,266	201	△ 24	△ 8	15	23	△ 16	44	60	18,058
筑那郡	14,081	6,435	7,646	81	2	△ 3	7	10	5	50	45	14,424
筑那郡	14,081	6,435	7,646	81	2	△ 3	7	10	5	50	45	14,424
筑那郡	31,732	14,921	16,811	66	△ 23	△ 5	19	24	△ 18	86	104	31,885
筑那郡	29,168	13,743	15,425	64	△ 16	-	18	18	△ 16	85	101	29,205
筑那郡	2,564	1,178	1,386	2	△ 7	△ 5	1	6	△ 2	1	3	2,680
筑那郡	30,717	14,305	16,412	71	2	△ 4	22	26	△ 6	101	95	31,399
筑那郡	13,177	6,046	7,131	30	△ 4	△ 1	11	12	△ 3	39	42	13,518
筑那郡	17,540	8,259	9,281	41	△ 6	△ 3	11	14	△ 9	62	53	17,881
筑那郡	15,421	7,317	8,104	104	△ 12	△ 7	8	15	△ 5	47	52	15,571
筑那郡	15,421	7,317	8,104	104	△ 12	△ 7	8	15	△ 5	47	52	15,571
筑那郡	14,366	6,731	7,635	61	-	△ 4	16	12	△ 4	44	48	14,563
筑那郡	14,366	6,731	7,635	61	-	△ 4	16	12	△ 4	44	48	14,563
筑那郡	48,952	23,083	25,869	168	△ 10	△ 18	32	50	△ 8	132	124	49,702
筑那郡	12,809	5,958	6,851	39	△ 7	-	12	12	△ 7	23	30	13,267
筑那郡	11,083	5,243	5,840	39	△ 19	△ 4	5	9	△ 15	15	30	11,628
筑那郡	20,190	9,704	10,486	83	△ 29	△ 6	15	21	△ 35	90	55	19,786
筑那郡	1,470	676	794	4	△ 8	△ 4	-	4	△ 4	1	5	1,620
筑那郡	3,400	1,502	1,898	3	△ 5	△ 4	-	4	△ 1	3	4	3,401
筑那郡	86,302	39,484	46,818	224	△ 63	△ 35	57	92	△ 28	290	318	90,438
筑那郡	11,968	5,507	6,461	16	△ 17	△ 11	9	9	△ 27	72	45	12,818
筑那郡	11,187	5,172	6,015	18	△ 17	△ 11	5	16	△ 6	20	26	11,904
筑那郡	9,901	4,507	5,394	40	△ 18	△ 3	7	9	△ 16	37	53	10,218
筑那郡	19,278	8,670	10,608	58	△ 19	△ 8	20	23	△ 14	57	71	20,186
筑那郡	5,547	2,491	3,056	3	△ 19	△ 8	2	10	△ 11	11	22	5,869
筑那郡	3,311	1,506	1,805	1	△ 10	△ 1	3	4	△ 9	5	14	3,541
筑那郡	25,110	11,631	13,479	88	△ 9	△ 10	11	21	△ 1	88	87	25,902
筑那郡	56,879	27,289	29,590	713	16	△ 6	43	37	10	228	218	57,178
筑那郡	34,728	17,098	17,630	621	45	12	28	16	33	184	151	34,410
筑那郡	22,151	10,191	11,960	92	△ 29	△ 6	15	21	△ 23	44	67	22,768
筑那郡	34,923	16,328	18,595	43	△ 48	△ 22	19	41	△ 26	157	183	36,538
筑那郡	6,989	3,281	3,708	24	△ 6	△ 1	5	6	△ 7	28	21	7,277
筑那郡	8,021	3,755	4,266	14	1	△ 6	4	10	△ 7	21	14	8,356
筑那郡	19,913	9,292	10,621	5	△ 55	△ 15	10	25	△ 40	108	148	20,905

鋳工業

鋳工業指数

この表は、産業経済の活動状況を測定する目的で福岡県内の鋳業及び製造工業（印刷出版業、家具装備品工業、算出方法は、単式ウェイト形式による基準時固定加重算術平均法（ラスパイレス算式）です。

年 月	鋳工業 総 合	製 造 工 業	製 造				機 械					
			鉄 鋼 業	非 鉄 金 属 工 業	金 属 製 品 工 業	機 械 工 業	一 般 機 械 工 業	電 気 機 械 工 業	電 子 部 品 ・ デ バ イ ス 工 業	輸 送 機 械 工 業		
ウエイト	10000.0	9980.8	1119.0	156.0	800.7	3520.3	930.7	603.1	726.6	1259.9		
生	17年平均 …	101.5	101.6	97.2	101.2	79.9	113.3	111.8	85.7	70.7	152.3	
	18年平均 …	103.4	103.4	99.4	101.3	79.1	117.6	107.1	93.7	70.7	163.9	
	19年平均 …	103.3	103.4	103.4	105.1	66.8	124.3	109.0	99.1	81.6	172.2	
	20 2 …	108.9	108.9	98.6	107.3	78.6	143.5	113.5	113.0	74.2	220.2	
	3 …	117.8	117.9	104.6	104.7	85.1	153.5	158.4	116.9	79.3	210.2	
	4 …	107.1	107.1	105.4	97.3	71.0	127.3	116.3	99.7	74.3	179.1	
	5 …	102.9	102.9	107.3	97.9	73.2	122.7	101.6	86.6	76.2	182.4	
	6 …	108.8	108.9	97.7	100.0	77.3	133.3	102.9	107.8	79.5	199.0	
	7 …	114.5	114.5	97.9	99.3	83.0	138.8	111.2	104.9	75.9	211.7	
	産	20 2 …	110.4	110.5	104.8	108.9	81.8	139.6	111.9	108.9	78.9	209.1
3 …		110.2	110.3	99.3	102.1	82.7	134.9	128.8	95.1	79.3	186.8	
4 …		106.9	106.8	104.4	94.3	67.8	130.6	118.2	112.3	75.8	180.0	
5 …		108.6	108.6	102.8	102.0	73.6	134.1	114.3	96.7	72.3	202.8	
6 …		107.2	107.3	100.0	97.9	71.0	130.4	103.1	109.1	76.4	191.2	
7 …		111.2	111.2	101.4	95.7	81.4	137.1	113.0	105.4	72.7	202.7	
季 節 調												
ウエイト		10000.0	9979.3	898.0	148.5	713.3	4230.6	797.0	557.8	926.8	1949.0	
出		17年平均 …	106.0	106.1	105.4	93.2	71.5	120.5	117.6	93.1	72.7	152.2
		18年平均 …	108.5	108.6	109.0	94.7	69.4	125.5	113.0	102.9	73.2	162.0
	19年平均 …	109.1	109.1	111.9	95.5	61.5	132.8	115.4	108.3	83.7	170.2	
	20 2 …	118.3	118.3	112.7	91.7	72.7	157.8	119.2	124.2	76.5	221.7	
	3 …	125.2	125.2	112.5	106.3	79.5	163.2	168.3	129.5	81.8	209.5	
	4 …	112.2	112.3	104.6	103.3	63.1	135.5	120.3	106.7	76.0	178.2	
	5 …	107.4	107.4	113.0	83.0	61.4	133.4	106.9	94.5	78.0	181.8	
	6 …	115.9	115.9	107.4	95.3	63.7	146.1	112.0	113.8	81.5	200.1	
	7 …	122.5	122.6	110.9	99.9	79.4	151.7	116.5	110.2	78.0	213.1	
	荷	20 2 …	119.5	119.5	116.1	93.2	75.0	151.5	118.0	121.5	81.3	207.5
3 …		114.9	114.9	97.1	96.1	75.8	145.1	135.7	104.6	81.5	188.1	
4 …		112.8	112.9	112.7	106.1	62.0	138.0	126.4	115.4	77.9	178.0	
5 …		116.1	116.2	112.2	87.8	70.8	146.6	122.2	102.3	74.1	205.6	
6 …		112.4	112.2	106.3	89.0	62.5	141.7	113.7	117.7	78.1	191.6	
7 …		120.8	121.0	109.7	97.2	77.7	148.8	119.2	112.7	75.1	203.9	
季 節 調												
ウエイト		10000.0	9860.6	1030.8	78.5	793.1	2169.6	709.9	569.4	175.2	745.1	
在		17年平均 …	89.9	89.9	100.9	51.5	112.7	74.3	91.9	43.3	34.8	89.4
		18年平均 …	102.0	102.2	97.9	40.9	150.1	118.6	143.3	40.4	48.8	168.2
	19年平均 …	105.3	105.3	94.5	43.6	111.9	154.9	168.6	41.0	30.1	253.5	
	20 2 …	102.9	102.8	88.5	81.8	101.6	152.3	228.6	37.0	25.7	192.9	
	3 …	105.0	104.9	88.2	77.1	100.7	166.4	251.9	33.5	26.0	214.2	
	4 …	106.3	106.8	91.7	60.5	104.1	181.5	261.4	30.4	44.1	247.2	
	5 …	106.5	106.9	95.0	65.4	117.3	162.1	260.8	29.8	53.7	189.3	
	6 …	112.5	112.9	94.5	64.8	132.8	181.4	261.5	34.1	92.9	232.5	
	7 …	108.9	109.2	88.3	63.7	115.0	164.6	260.5	35.2	70.4	189.2	
	庫	20 2 …	103.5	103.4	87.2	90.1	120.5	146.6	252.4	33.0	30.1	163.4
3 …		111.4	111.3	97.0	85.6	118.0	185.0	260.7	35.2	51.1	240.2	
4 …		110.1	110.7	94.5	68.4	118.5	194.0	242.8	33.5	37.2	265.5	
5 …		103.2	103.5	93.6	69.8	108.8	145.7	245.6	37.8	32.9	168.6	
6 …		110.3	110.8	93.2	74.6	119.3	170.9	231.4	38.0	91.3	208.2	
7 …		103.6	103.9	90.5	65.3	101.7	145.5	221.9	36.3	38.6	148.8	
季 節 調												

鉱工業

精密機械器具製造業を除く) について生産・出荷・在庫活動を指数化したものです。

(平成12年=100)

											鉱工業	年月
窯業・土石製品工業	化学工業	石油・石炭製品工業	プラスチック製品工業	パルプ・紙・紙加工品工業	繊維工業	木材・木製品工業	食料品・たばこ工業	ゴム製品工業	家具工業	2000		
741.9	904.0	33.8	301.0	151.7	168.3	177.1	1438.1	255.6	213.3	19.2	ウエイト	
数												
87.0	84.5	98.6	89.8	93.7	58.7	62.4	123.1	106.6	73.3	82.6	17年	
85.3	83.0	108.5	102.3	93.0	59.1	52.0	124.8	105.6	72.9	85.3	18年	
81.8	80.9	117.6	101.9	100.7	54.4	54.1	116.2	105.6	56.7	87.0	19年	
80.1	90.1	111.9	102.7	95.9	47.8	53.3	101.2	108.7	51.7	88.6	20 2	
83.3	101.4	118.0	101.7	108.9	46.8	53.3	119.5	113.6	54.2	92.0	3	
76.7	88.7	112.9	100.7	111.3	45.6	51.0	131.3	105.5	50.7	81.6	4	
74.9	75.1	116.0	97.7	102.0	42.2	50.5	124.5	95.0	47.0	87.2	5	
75.6	90.9	114.0	106.0	105.3	41.7	47.1	131.3	103.5	46.9	73.0	6	
80.0	102.7	116.1	108.1	112.0	48.0	48.9	140.0	108.8	52.9	79.5	7	
整 済 指 数												
80.9	91.3	122.8	102.5	103.9	51.0	52.8	108.5	108.1	52.6	87.1	20 2	
78.5	99.0	117.3	96.4	104.0	45.4	50.7	118.4	103.7	50.1	84.9	3	
80.7	96.4	115.5	95.7	103.5	47.0	51.7	122.6	103.1	52.4	86.9	4	
76.3	84.0	114.6	102.9	104.8	44.3	50.4	130.4	103.4	49.7	87.7	5	
77.9	90.8	114.0	98.6	102.3	43.2	47.0	127.7	102.6	47.0	84.1	6	
80.7	93.4	114.6	105.1	109.7	50.2	52.3	129.5	101.6	51.1	78.9	7	
590.9	668.6	60.0	256.7	137.9	130.4	164.9	1579.8	217.7	182.0	20.7		
数												
83.1	90.4	85.8	89.9	91.6	62.7	62.8	116.4	108.3	71.4	87.2	17年	
82.8	88.8	121.8	96.8	89.8	64.2	50.9	117.3	106.1	69.9	89.5	18年	
80.8	85.9	150.5	97.6	95.4	58.3	53.9	105.5	105.6	55.1	91.1	19年	
79.1	89.1	134.2	98.0	88.3	51.3	53.5	92.1	113.3	52.9	94.8	20 2	
82.6	105.0	149.1	100.5	98.3	56.0	48.4	104.6	128.9	55.2	97.1	3	
77.6	86.0	123.0	99.4	105.0	52.3	50.4	123.1	108.5	49.7	87.0	4	
75.7	82.9	141.3	93.7	97.0	43.5	48.6	103.3	88.0	43.6	92.3	5	
74.2	96.8	133.8	98.8	100.5	44.3	44.9	116.4	99.0	45.6	78.2	6	
82.9	98.0	128.9	105.0	107.5	48.7	47.0	127.7	96.6	52.3	85.6	7	
整 済 指 数												
77.9	92.9	128.8	100.9	98.6	54.9	53.5	102.0	107.0	53.7	92.4	20 2	
79.9	100.7	150.8	94.6	96.9	51.2	50.5	104.6	104.8	50.0	90.2	3	
79.7	89.8	131.8	95.1	95.8	54.4	52.7	114.3	103.7	48.9	94.1	4	
79.8	85.5	142.2	98.6	101.0	46.6	52.4	110.4	103.7	46.8	90.8	5	
75.3	96.4	113.9	93.8	100.4	47.3	44.7	110.7	100.3	46.9	90.8	6	
82.5	95.4	138.0	102.6	106.8	53.9	49.7	115.7	99.0	50.0	83.6	7	
964.1	1718.7	83.6	281.6	113.8	409.1	208.3	1150.2	306.6	552.6	139.4		
数												
70.9	103.4	86.0	59.6	170.6	29.5	58.4	137.8	114.7	37.0	87.2	17年	
72.5	88.9	157.0	99.5	140.3	32.6	60.0	144.4	124.2	32.3	87.9	18年	
70.7	83.4	96.1	97.7	130.0	33.9	70.5	147.5	114.8	31.4	107.9	19年	
70.3	92.4	39.7	101.5	135.5	16.8	66.4	136.8	119.5	29.7	113.0	20 2	
69.9	87.6	35.8	97.2	145.7	13.4	77.2	141.7	103.8	28.0	112.6	3	
69.7	91.2	41.2	95.1	149.2	10.5	78.0	122.4	98.3	27.7	70.7	4	
69.6	89.3	35.7	94.8	148.5	10.2	82.0	149.4	99.4	28.9	76.0	5	
71.9	87.8	31.3	100.3	145.7	9.3	86.9	154.2	95.6	28.8	83.8	6	
70.9	93.0	37.5	98.8	139.9	10.8	91.6	160.8	108.2	28.2	85.4	7	
整 済 指 数												
71.4	86.6	36.6	98.7	144.2	17.2	77.5	137.4	110.5	29.0	116.3	20 2	
70.6	87.5	39.1	94.0	151.0	15.1	73.3	146.2	107.2	27.9	113.7	3	
71.5	91.5	43.1	94.3	154.8	11.1	69.0	121.8	106.8	29.3	71.2	4	
69.4	94.5	37.5	96.4	148.2	10.3	75.7	145.3	104.8	30.3	77.0	5	
72.1	93.4	36.1	97.9	140.7	9.7	80.4	154.1	103.9	28.9	81.4	6	
70.3	95.8	37.3	97.2	127.6	10.1	83.3	149.2	107.7	28.5	86.0	7	

物価・生計

消費者物価指数

この表は、消費者世帯が購入する商品とサービスの物価の変動を時系列的に測定し、整理したものです。指数品目は584品目、ウェイトは家計調査による平成17年平均の品目別支出金額から算定、算式はラスパイレズ式です。

(平成17年=100)

項 目	全 国			福 岡 市			北 九 州 市		
	平成20年			平成20年			平成20年		
	6月	7月	8月	6月	7月	8月	6月	7月	8月
総 合	102.2	102.4	102.7	101.5	101.8	102.0	102.2	102.2	102.7
(対前月上昇率)	0.5	0.2	0.3	0.5	0.3	0.2	0.6	0.0	0.5
(対前年同月上昇率)	2.0	2.3	2.1	1.5	2.0	1.6	2.0	2.1	1.7
食 料	104.0	103.8	104.3	103.6	103.4	103.1	104.5	104.1	105.2
穀 類	105.2	105.4	105.5	102.8	103.2	103.9	106.3	107.6	106.0
魚 介 類	104.8	105.6	108.7	104.6	104.5	105.0	106.9	105.0	108.6
肉 類	107.2	107.7	107.9	109.4	107.9	107.6	107.0	105.8	104.3
乳 卵 類	102.5	102.7	103.3	105.4	106.3	106.5	102.5	102.3	102.5
野 菜 ・ 海 藻	103.6	102.2	99.8	102.0	104.5	101.3	102.0	103.2	107.3
果 物	110.1	102.7	109.9	106.7	100.4	103.6	111.5	109.2	117.5
油 脂 ・ 調 味 料	103.7	103.4	104.8	106.0	105.9	107.1	103.5	101.6	104.7
菓 子 類	106.7	108.0	107.5	99.5	100.9	99.5	104.8	106.2	105.9
調 理 食 品	104.7	104.9	105.4	108.5	106.5	106.3	109.4	107.6	107.8
飲 料 類	96.4	96.6	96.4	97.0	94.7	95.1	95.1	92.9	93.6
酒 類	99.9	99.9	99.9	103.1	102.9	102.5	103.1	103.2	103.1
外 食	102.8	103.0	103.2	101.8	101.8	101.7	102.2	102.2	102.2
住 居	100.0	100.0	100.0	101.6	101.8	101.9	100.3	100.4	100.4
家 賃	99.8	99.8	99.8	101.3	101.6	101.6	99.6	99.6	99.6
設 備 修 繕 ・ 維 持	100.9	101.3	101.4	103.1	103.1	103.1	103.4	103.8	103.8
光 熱 ・ 水 道	111.1	113.6	114.3	105.7	107.0	107.2	107.5	109.7	110.1
電 気 代	104.3	106.0	106.0	101.9	103.0	103.0	101.9	103.0	103.0
ガ ス 代	112.2	114.1	114.9	108.2	110.5	110.5	107.7	110.1	110.2
他 の 光 熱	175.7	191.2	197.3	158.5	163.9	168.6	173.6	191.0	196.3
上 下 水 道 料	101.1	101.1	101.1	101.7	101.7	101.7	100.0	100.0	100.0
家 具 ・ 家 事 用 品	95.9	96.2	95.7	91.7	92.4	93.3	92.0	92.2	92.3
家 庭 用 耐 久 財	86.5	85.9	84.5	66.6	67.3	65.9	69.5	68.9	67.4
室 内 装 備 品	93.9	94.0	93.5	104.9	104.9	108.0	107.9	107.5	110.0
寝 具 類	98.6	98.5	98.1	103.8	103.8	108.2	108.8	108.8	112.1
家 事 雑 貨	102.9	103.3	103.3	107.5	107.7	107.9	104.0	103.8	104.3
家 事 用 消 耗 品	101.3	103.2	103.7	100.7	102.5	105.7	99.0	101.7	101.5
被 服 及 び 履 物	103.6	99.6	97.9	99.3	96.4	93.9	102.3	97.1	95.5
衣 料	103.6	99.2	97.2	97.6	92.8	88.8	96.2	90.3	88.5
シャツ・セーター・下着類	104.5	98.7	96.0	106.8	104.4	102.1	106.9	103.0	101.1
履 物 類	103.7	102.7	102.9	83.8	84.0	84.0	110.9	98.0	97.7
他 の 被 服 類	99.0	96.6	96.5	94.4	94.4	94.4	104.5	104.5	101.8
保 健 医 療	99.4	99.4	99.3	98.6	98.6	98.5	99.2	98.9	99.2
医薬品・健康保持用摂取品	98.3	98.2	97.9	95.8	95.7	95.1	97.1	97.3	97.4
保健医療用品・器具	97.1	97.2	96.8	98.3	98.9	99.1	99.6	98.0	99.1
保健医療サービス	100.8	100.8	100.9	100.3	100.3	100.3	100.3	100.3	100.3
交 通 ・ 通 信	104.4	105.9	106.4	102.8	104.4	105.5	105.1	107.0	107.4
交 通	100.3	101.6	103.1	101.4	103.3	105.9	101.2	101.8	102.7
自 動 車 等 関 係 費	110.4	112.6	113.0	107.2	109.3	110.3	110.7	114.0	114.3
通 信	94.6	94.6	94.6	94.4	94.4	94.4	95.4	95.4	95.4
教 育	102.3	102.3	102.3	102.0	102.0	102.0	103.2	103.2	103.2
授 業 料 等	102.3	102.3	102.3	101.3	101.3	101.3	102.7	102.7	102.7
教科書・学習参考教材	101.8	101.8	101.8	100.9	100.9	100.9	100.7	100.7	100.7
補 習 教 育	102.4	102.4	102.4	105.3	105.3	105.3	104.8	104.8	104.8
教 養 娛 楽	96.6	97.1	98.6	96.6	97.7	99.2	96.9	97.7	99.1
教 養 娛 楽 用 耐 久 財	55.4	54.3	53.5	55.2	53.7	53.5	58.3	56.8	56.7
書 籍 ・ 他 の 印 刷 物	101.1	101.0	101.1	101.0	100.9	101.1	100.8	100.7	100.8
諸 雑 費	102.1	102.1	102.2	102.4	102.4	102.8	102.2	101.8	102.0
理 美 容 サ ー ビ ス	99.8	99.6	99.8	101.1	101.1	101.1	100.6	100.6	100.6
理 美 容 用 品	98.8	98.9	98.9	97.4	97.5	97.7	97.3	97.8	97.7
身 の 回 り 用 品	108.6	109.1	109.5	115.5	115.5	117.2	112.7	109.6	110.4
た ば こ	109.2	109.2	109.2	109.2	109.2	109.2	109.2	109.2	109.2
他 の 諸 雑 費	101.0	101.0	101.0	98.3	98.3	98.3	98.9	98.9	98.9

資料：総務省統計局

平成20年 6月 平成20年 7月 平成20年 8月 平成20年 6月 平成20年 7月 平成20年 8月 平成20年 6月 平成20年 7月 平成20年 8月
 1世帯当たり1か月間の消費支出（二人以上の世帯）

この表は、消費者世帯の消費構造を把握することを目的に実施した標本調査の結果ですので、利用に当たっては、調査目的に沿って全国、各都市とも消費支出の構造としてとらえ、単純比較は避けるなどの配慮をお願いします。「二人以上の世帯」とは「勤労者世帯」及び「勤労者以外の世帯」の全体をいいます。

(単位：円)

項 目	全 国			福 岡 市			北 九 州 市		
	平成20年			平成20年			平成20年		
	6月	7月	8月	6月	7月	8月	6月	7月	8月
集 計 世 帯 数	7 830	7 819	7 797	93	93	92	95	96	93
世 帯 人 員 (人)	3.13	3.13	3.13	3.28	3.29	3.29	3.04	3.09	3.07
有 業 人 員 (人)	1.40	1.41	1.40	1.39	1.33	1.37	1.11	1.18	1.35
世 帯 主 の 年 齢 (歳)	55.7	55.6	55.7	51.6	52.9	53.4	59.7	59.2	59.2
消 費 支 出	281 951	298 366	291 154	279 173	294 085	278 674	251 333	297 995	340 775
食 料 類	66 918	68 150	70 909	64 434	67 804	67 351	65 437	70 119	75 248
穀 類	6 381	6 186	6 146	6 447	6 618	6 279	7 063	6 751	6 880
魚 介 類	6 434	6 061	6 342	5 825	5 475	5 928	7 187	6 651	7 041
肉 類	6 317	6 145	6 550	7 710	7 117	7 044	6 926	6 470	7 190
乳 卵 類	3 275	3 273	3 280	3 197	3 028	2 838	3 028	3 288	2 990
野 菜 ・ 海 藻 類	8 632	7 843	7 706	7 716	7 463	7 790	8 744	8 607	8 536
果 物 類	2 399	2 633	2 969	1 983	2 073	2 664	2 098	2 566	2 851
油 脂 ・ 調 味 料 類	3 317	3 157	3 080	3 312	3 008	2 774	3 404	3 298	3 493
菓 子 類	4 705	4 869	5 293	4 345	4 541	5 091	4 490	4 428	4 717
調 理 食 品 類	7 258	8 204	8 457	5 641	6 148	6 225	7 635	9 126	9 120
飲 酒 類	3 708	4 408	4 315	3 211	4 168	3 277	3 109	4 660	4 030
外 食 類	3 534	3 503	3 679	3 077	3 204	4 007	4 009	4 542	5 187
外 食	10 957	11 866	13 093	11 969	14 959	13 435	7 745	9 731	13 213
住 居 代 持	17 265	19 430	15 275	31 652	28 737	17 810	20 498	19 750	14 534
家 賃	9 325	9 138	8 910	20 712	17 777	16 780	10 812	10 574	9 313
設 備 修 繕 ・ 維 持	7 939	10 292	6 365	10 940	10 960	1 030	9 686	9 176	5 221
光 熱 ・ 水 道 代	19 863	18 618	20 226	19 417	17 631	21 076	20 412	18 453	18 632
電 気 代	8 052	8 118	10 506	7 039	7 000	9 199	7 446	8 148	10 093
ガ ス 代	5 679	5 024	4 263	6 473	5 709	5 052	6 228	4 740	4 663
他 の 光 熱 料	752	617	486	277	126	66	134	126	99
上 下 水 道 料	5 380	4 859	4 971	5 628	4 796	6 759	6 604	5 439	3 777
家 具 ・ 家 事 用 品 財	10 915	12 700	10 425	8 937	11 206	11 266	8 680	14 487	9 569
家 庭 用 耐 久 財	3 916	4 962	3 747	2 990	4 563	4 689	3 478	8 240	4 244
室 内 装 備 ・ 装 飾 品	636	1 008	639	401	522	2 002	399	575	282
寝 具 類	873	613	687	321	1 173	148	318	854	240
家 事 用 雑 貨	2 040	2 202	1 970	2 081	2 050	1 642	1 237	1 395	1 907
家 事 用 消 耗 品	2 500	2 594	2 369	2 700	2 303	2 194	2 652	2 521	2 534
家 事 サ ー ビ ス	950	1 321	1 012	443	595	590	596	902	362
被 服 及 び 履 物	11 894	13 702	9 945	13 428	13 693	9 094	14 835	20 590	75 802
和 服	123	341	769	97	34	29	263	7 875	66 020
洋 服	4 206	4 634	3 124	6 601	4 430	3 412	6 981	5 335	4 017
シ ャ ツ ・ セ ー タ ー 類	2 934	3 637	2 259	2 173	4 338	2 252	2 806	2 460	2 661
下 着 類	1 081	1 346	1 060	817	939	658	1 189	1 540	1 039
生 地 ・ 糸 類	144	135	115	138	53	61	54	167	52
他 の 被 服 類	865	913	682	780	829	383	679	756	399
履 物 類	1 559	1 764	1 317	1 479	1 539	796	1 772	1 789	1 145
被 服 関 連 サ ー ビ ス	982	933	619	1 342	1 531	1 503	1 091	668	469
保 健 医 療	11 965	13 124	12 521	12 414	10 637	10 917	13 845	10 074	11 292
交 通 ・ 通 信	38 051	42 109	40 588	36 469	37 420	35 031	26 984	34 257	32 253
交 通 費	4 611	5 600	6 452	5 625	3 824	7 187	4 981	7 391	7 791
自 動 車 等 関 係 費	21 012	24 815	23 399	18 047	20 029	17 714	11 500	16 518	14 506
通 信 費	12 428	11 693	10 736	12 797	13 567	10 129	10 503	10 348	9 956
教 育	9 285	9 801	7 333	12 678	26 190	9 942	3 397	5 420	4 527
教 養 娛 楽	30 647	31 851	32 800	24 715	22 716	28 858	23 578	32 036	26 046
教 養 娛 楽 用 耐 久 財	3 208	3 525	3 413	1 209	2 270	1 296	3 724	9 823	1 456
教 養 娛 楽 用 品	6 181	6 043	6 320	4 368	4 754	3 986	4 885	3 887	5 580
書 籍 ・ 他 の 印 刷 物	4 075	4 237	4 121	3 516	3 661	4 425	3 700	4 294	4 387
教 養 娛 楽 サ ー ビ ス	17 183	18 045	18 945	15 622	12 031	19 151	11 269	14 032	14 623
そ の 他 の 消 費 支 出	65 148	68 882	71 132	55 031	58 052	67 331	53 667	72 808	72 872
諸 雑 費	22 274	24 563	22 208	20 305	18 887	19 743	19 921	24 421	23 051
こ づ かい (使 途 不 明)	15 611	14 419	14 198	15 425	19 113	18 107	13 240	18 867	17 248
交 際 費	22 368	25 217	29 624	17 782	18 466	29 481	14 657	24 439	25 480
仕 送 り 金	4 896	4 683	5 102	1 519	1 586	0	5 849	5 082	7 092
現 物 総 額	7 295	10 883	10 625	9 308	9 002	9 390	6 955	9 595	9 488

物価・生計

平成20年 平成20年 平成20年 平成20年 平成20年 平成20年 平成20年 平成20年 平成20年
6月 7月 8月 6月 7月 8月 6月 7月 8月

1世帯当たり1か月間の収入と支出（勤労者世帯）

この表は、消費者世帯の消費構造を把握することを目的に実施した標本調査の結果ですので、利用に当たっては、調査目的に沿って全国、各都府県などに勤めている世帯をいいます。

項目	全 国			福 岡 市			北 九 州 市		
	平成20年			平成20年			平成20年		
	6月	7月	8月	6月	7月	8月	6月	7月	8月
集計世帯数	4 262	4 269	4 265	58	56	57	41	44	44
世帯人員（人）	3.45	3.45	3.45	3.54	3.59	3.52	3.47	3.45	3.36
有業人員（人）	1.70	1.71	1.69	1.57	1.58	1.60	1.73	1.67	1.72
世帯主の年齢（歳）	47.3	47.2	47.3	46.1	46.7	48.4	48.5	49.4	51.5
受取収入	1 190 883	1 104 045	964 882	990 132	898 711	811 478	955 929	1 189 956	1 103 579
実収入	737 166	587 732	488 216	533 179	445 188	394 335	566 175	713 795	472 434
経常収入	730 706	581 942	482 056	530 222	441 554	385 058	562 664	710 568	468 584
勤め先収入	685 592	575 779	439 905	496 851	439 620	358 340	509 051	698 859	430 419
世帯主収入	593 914	496 253	378 118	457 488	407 066	321 457	455 104	630 219	357 950
定期収入	357 769	357 695	360 570	312 675	300 711	310 354	352 888	362 332	346 210
臨時収入	2 917	2 836	2 098	256	789	1 006	2 103	7 069	1 209
賞与	233 228	135 722	15 450	144 558	105 566	10 097	100 113	260 818	10 531
世帯主の配偶者の収入	78 627	67 412	50 960	34 633	27 326	22 353	28 030	41 860	50 385
他の世帯員収入	13 052	12 114	10 827	4 729	5 228	14 530	25 917	26 780	22 084
事業・内職収入	2 757	2 274	2 187	12 490	0	0	1 130	1 652	1 562
家賃収入	1 034	917	649	12 490	0	0	831	1 652	1 562
他の事業収入	1 050	740	786	0	0	0	0	0	0
内職収入	673	617	753	0	0	0	300	0	0
他の経常収入	42 357	3 889	39 932	20 881	1 934	26 719	52 483	10 057	36 602
財産収入	1 147	1 107	706	728	1 250	17	0	0	0
社会保障給付金	40 091	2 324	38 639	20 153	143	26 078	52 483	10 057	36 296
仕送り	1 119	457	587	0	542	624	0	0	307
特別収入	6 460	5 791	6 160	2 958	3 634	9 276	3 511	3 227	3 850
受贈金	4 528	3 024	3 807	2 332	1 371	8 132	3 434	2 752	2 785
その他	1 932	2 766	2 353	626	2 263	1 144	76	475	1 065
実収入以外の受取（繰越金を除く）	390 519	446 969	406 807	421 265	416 583	380 807	321 072	406 116	541 332
預貯金引出	353 461	379 926	356 604	377 722	380 765	336 988	291 957	358 246	346 880
保険取金	5 711	2 002	4 324	15 514	0	10 077	0	0	20 247
有価証券売却	0	16	994	0	0	335	0	0	19 750
土地家屋借入金	86	25 928	6 594	0	0	0	0	0	0
他の借入金	228	1 729	394	295	705	584	0	0	0
分割払購入借入金	5 327	6 900	8 306	7 700	1 812	4 782	3 891	20 815	136 820
一括払購入借入金	25 459	30 119	29 359	19 854	33 301	27 222	25 224	27 054	17 635
財産売却	15	0	0	0	0	0	0	0	0
その他	232	349	234	180	0	819	0	0	0
繰入金	63 198	69 343	69 858	35 687	36 940	36 336	68 683	70 045	89 813
支出	1 190 883	1 104 045	964 882	990 132	898 711	811 478	955 929	1 189 956	1 103 579
実支出	450 748	434 301	398 482	368 086	405 657	347 318	381 868	459 026	530 657
消費支出	307 975	330 483	322 501	275 413	321 905	290 119	281 028	341 060	460 115
食料	68 341	70 501	73 083	61 024	64 246	64 217	63 680	71 372	79 115
穀類	6 537	6 389	6 237	6 069	6 594	6 459	6 785	6 618	7 022
魚介類	5 557	5 216	5 463	4 429	4 207	4 528	4 690	4 862	5 711
肉類	6 646	6 447	6 722	7 073	7 719	6 826	7 466	6 894	7 710
乳卵	3 320	3 334	3 337	3 262	3 176	3 003	3 235	3 150	3 041
野菜・海藻	7 880	7 202	7 052	6 980	6 885	7 227	6 649	6 404	6 980
果物	1 995	2 169	2 418	1 566	1 620	2 068	1 379	2 151	2 353
油脂・調味料	3 191	3 061	2 956	2 833	2 779	2 725	2 720	2 790	3 188
菓子	5 074	5 262	5 653	4 577	4 743	5 123	4 092	4 651	5 044
調理食	7 577	8 584	8 780	5 742	6 189	6 358	8 178	10 452	10 368
飲料	3 826	4 703	4 641	3 180	4 186	3 726	3 169	5 092	4 594
酒	3 429	3 400	3 609	2 472	2 853	3 084	4 343	4 769	6 158
外食	13 310	14 736	16 215	12 840	13 295	13 090	10 973	13 538	16 945
住居	18 241	23 600	19 177	27 252	36 602	19 906	18 254	14 749	17 861
家賃	12 689	12 668	12 115	26 928	19 631	19 619	18 112	13 878	12 741
設備修繕・維持	5 551	10 933	7 062	324	16 971	287	142	870	5 120

資料：総務省統計局「家計調査報告」

物価・生計

平成20年 6月 平成20年 7月 平成20年 8月 平成20年 6月 平成20年 7月 平成20年 8月 平成20年 6月 平成20年 7月 平成20年 8月

市とも消費支出の構造としてとらえ、単純比較は避けるなどの配慮をお願いします。「勤労者世帯」とは、世帯主が会社・官公庁・学校・工場・

(単位：円)

項目	全 国			福 岡 市			北 九 州 市		
	平成20年			平成20年			平成20年		
	6月	7月	8月	6月	7月	8月	6月	7月	8月
光熱・水道代	19 808	18 644	20 161	19 048	17 554	21 650	17 559	19 049	17 618
電気代	7 750	7 863	10 202	6 179	6 613	9 041	7 188	8 288	9 334
ガスの代	5 874	5 221	4 343	6 439	6 248	5 089	4 883	5 275	3 875
他の光熱料	786	558	521	343	0	0	217	18	46
上下水道料	5 398	5 001	5 094	6 087	4 694	7 520	5 271	5 468	4 364
家具・家事用品	10 995	12 942	11 551	9 701	13 852	13 781	8 925	9 460	9 216
家庭用耐久財	4 208	5 109	4 552	4 178	7 163	5 594	4 205	4 593	3 906
室内装備・装飾品	550	892	746	486	557	3 102	164	120	186
寝具類	650	632	667	394	1 805	229	399	297	466
家事雑貨	2 184	2 382	2 138	1 689	1 614	1 880	1 248	1 247	1 623
家事用消耗品	2 596	2 687	2 495	2 454	2 304	2 443	2 159	2 259	2 736
家事サービス	808	1 241	954	500	409	533	750	944	298
被服及び履物	13 255	15 722	12 095	15 183	11 670	11 557	22 563	28 602	147 831
和服	102	507	1 168	153	35	15	589	16 477	136 820
洋服	4 795	5 602	3 858	7 794	3 818	4 619	12 229	4 631	5 207
シャツ・セーター	3 316	3 861	2 558	2 486	3 211	2 874	4 506	3 054	2 791
下着類	1 157	1 441	1 161	762	925	896	1 377	1 113	649
生地・糸類	132	111	115	142	70	68	40	17	57
他の被服	1 008	1 026	807	968	850	407	754	847	572
履物類	1 775	2 189	1 723	1 861	1 818	998	1 751	1 570	1 325
被服関連サービス	970	986	705	1 016	943	1 680	1 317	892	410
保健医療	10 611	11 684	12 272	13 278	10 533	11 793	9 665	8 919	12 683
交通・通信	47 859	52 269	50 637	39 939	43 987	39 914	38 771	43 172	46 950
交通	5 360	6 712	8 147	4 858	3 819	8 530	6 299	11 334	11 248
自動車等関係	27 236	31 620	29 732	19 913	23 745	20 189	17 295	17 517	22 039
通信	15 263	13 937	12 758	15 168	16 424	11 195	15 178	14 320	13 663
教育	14 494	15 094	11 306	14 466	38 443	9 294	6 505	9 753	7 583
教養娯楽	31 060	35 555	38 194	26 336	25 296	27 496	21 279	43 849	31 877
教養娯楽用耐久財	3 810	3 907	4 178	1 133	3 669	1 254	1 475	17 533	2 914
教養娯楽用品	6 424	6 703	6 870	4 402	4 690	4 192	6 101	4 256	4 953
書籍・他の印刷物	4 113	4 352	4 263	3 237	3 916	3 927	3 479	5 461	5 089
教養娯楽サービス	16 713	20 591	22 883	17 564	13 020	18 123	10 224	16 598	18 921
その他の消費支出	73 312	74 472	74 025	49 185	59 722	70 510	73 828	92 135	89 381
諸雑	23 260	25 770	21 893	21 288	18 471	19 154	26 925	25 888	25 627
こづかい(使途不明)	21 562	20 505	19 964	13 912	20 607	19 988	21 873	33 243	25 206
交際	21 897	22 160	25 363	12 787	20 645	31 368	15 586	24 198	25 117
送り金	6 594	6 037	6 804	1 198	0	0	9 444	8 807	13 430
非消費支出	142 772	103 817	75 982	92 673	83 752	57 199	100 839	117 966	70 542
勤労所得税	35 039	21 659	11 091	17 573	11 013	6 064	14 269	26 037	8 269
個人住民税	25 029	18 550	19 065	17 878	11 475	13 264	29 870	17 863	16 480
他の所得税	15 260	8 129	3 270	6 749	15 073	3 884	4 046	12 502	2 100
社会保険料	67 397	55 412	42 436	50 473	46 191	33 987	52 236	61 563	43 693
他の非消費支出	48	66	120	0	0	0	418	0	0
実支出以外の支払(繰越金を除く)	674 221	602 067	501 038	581 023	462 490	429 843	516 010	659 611	502 631
預貯金	568 486	446 516	378 753	446 665	351 091	333 373	435 897	543 274	414 845
保険掛金	31 880	32 057	30 428	22 463	25 202	20 462	20 549	22 470	23 065
有価証券購入	1 660	2 167	962	1 997	995	768	316	72	0
土地家屋借金返済	38 000	52 098	41 328	67 616	53 660	33 816	32 397	43 618	29 260
他の借金返済	4 211	3 711	3 280	3 508	5 712	3 451	2 724	17 119	6 213
分割払購入借入金返済	6 545	10 432	7 321	6 613	5 876	9 178	5 600	11 843	7 016
一括払購入借入金返済	20 557	22 760	25 657	30 995	18 910	26 591	18 260	20 618	21 567
財産購入	2 341	31 326	12 512	0	0	0	0	0	0
その他の	542	1 000	796	1 166	1 045	2 203	268	596	666
繰越金	65 914	67 677	65 361	41 023	30 563	34 317	58 051	71 319	70 291
現物総額	6 852	9 579	9 693	12 829	10 461	10 486	7 214	11 740	12 808
勤め先の収入	1 348	1 094	891	0	79	513	0	1 381	1 228
その他	13 535	8 328	8 246	9 126	7 685	9 854	8 803	10 902	10 819

商 業

百貨店売上高

この表は、九州百貨店協会に加盟しているデパートのうち福岡県分です。

(単位：100万円)

年 月	総売上高	衣 料 品	身の回り品	雑 貨	家庭用品	食 料 品	食堂・喫茶	サービス	そ の 他
17 ……	347 274	144 596	54 502	40 179	16 875	74 120	7 702	1 790	7 510
18 ……	345 867	141 429	55 478	40 017	16 290	73 537	7 434	1 683	9 998
19 ……	337 210	133 394	54 583	39 095	15 644	71 928	7 026	1 242	14 298
20 3 ……	27 609	11 296	4 825	3 416	1 284	5 039	591	106	1 051
4 ……	24 865	10 473	3 917	3 155	1 174	4 513	522	104	1 009
5 ……	25 181	10 039	4 132	3 191	1 271	4 808	543	100	1 097
6 ……	23 108	8 439	3 494	3 186	1 159	5 156	495	99	1 080
7 ……	32 574	12 061	4 561	3 237	1 393	9 237	624	105	1 357

資料：九州百貨店協会

ス ー パ ー 販 売 額

この表は、九州経済産業局に報告されたもののうち福岡県分です。

(単位：100万円)

年 月	商品販売額	衣 料 品	身の回り品	家庭用品	飲 食 料 品	食堂・喫茶	そ の 他
17 ……	365 424	69 658	13 947	13 760	175 261	2 191	90 607
18 ……	354 700	65 180	14 094	13 529	170 253	1 962	89 682
19 ……	364 114	65 976	14 571	13 343	178 579	1 859	89 783
20 2 ……	27 481	4 507	1 020	866	14 413	132	6 543
3 ……	30 102	5 142	1 387	1 073	14 888	155	7 457
4 ……	29 741	5 185	1 232	1 084	14 488	138	7 614
5 ……	30 749	5 396	1 360	1 034	15 250	136	7 572
6 ……	30 021	5 501	1 224	1 072	14 973	130	7 121
7 ……	33 429	5 627	1 292	1 189	16 881	149	8 291

資料：九州経済産業局

九州コンビニエンス・ストア販売動向

この表は、形態に関係なく、500店舗以上を有するコンビニエンス・ストアのチェーン企業分です。

(単位：億円、%、店)

年 月	九 州 (沖縄を含む)				全 国			
	商品販売額及びサービス			店 舗 数	商品販売額及びサービス			店 舗 数
	売 上 高	前 年 比			売 上 高	前 年 比		
	全 店	既 存 店		全 店	既 存 店			
20 2 ……	465	2.9	△ 2.0	3 470	5 655	3.4	△ 0.5	40 558
3 ……	522	1.7	△ 0.8	3 466	6 301	1.2	△ 0.6	40 433
4 ……	504	2.5	0.3	3 459	6 118	1.4	△ 0.2	40 422
5 ……	586	15.6	12.4	3 472	6 553	5.1	3.5	40 474
6 ……	551	11.1	7.9	3 473	6 553	5.7	4.0	40 441
7 ……	629	15.2	12.0	3 477	7 538	13.3	11.5	40 512

(注) 既存店とは、調査月において、当月と前年同月とともに継続して存在する店舗です。

なお、最新月分は速報値です。

資料：九州経済産業局

建設

着工建築物（用途別）

(単位：棟、㎡、万円)

年 月	全 建 築 物 計			居 住 専 用 住 宅			居 住 専 用 準 住 宅			居 住 産 業 併 用		
	建築物数	床面積 合 計	工 事 費 予 定 額	建築物数	床面積 合 計	工 事 費 予 定 額	建築物数	床面積 合 計	工 事 費 予 定 額	建築物数	床面積 合 計	工 事 費 予 定 額
20 2...	1 477	474 950	6 522 410	1 104	240 146	3 640 681	7	4 916	86 300	18	5 229	87 968
3...	1 635	415 652	5 822 534	1 260	253 578	3 804 533	10	2 394	32 855	24	4 791	68 949
4...	1 623	445 552	6 817 396	1 284	277 176	4 280 406	7	1 030	17 500	36	23 776	378 855
5...	1 720	579 299	8 671 344	1 376	386 292	5 945 715	15	2 448	26 135	28	11 755	162 017
6...	1 687	660 065	9 415 163	1 269	293 526	4 621 309	15	2 440	29 001	34	17 923	278 864
7...	1 773	716 661	10 300 412	1 393	321 689	5 241 526	17	9 598	172 060	36	62 141	842 420
年 月	農 林 水 産 業 用			鉱 業、 建 設 業 用			製 造 業 用			電 気・ガ 斯・熱 供 給・水 道 業 用		
	建築物数	床面積 合 計	工 事 費 予 定 額	建築物数	床面積 合 計	工 事 費 予 定 額	建築物数	床面積 合 計	工 事 費 予 定 額	建築物数	床面積 合 計	工 事 費 予 定 額
20 2...	24	2 495	17 200	20	6 469	54 412	50	46 298	495 457	2	178	2 000
3...	28	2 481	19 955	37	11 353	118 401	45	17 754	180 742	6	843	13 740
4...	21	3 226	37 811	11	1 336	10 650	61	55 349	773 096	5	657	12 767
5...	25	2 543	21 585	18	5 019	47 950	37	29 006	216 145	-	-	-
6...	20	2 299	20 779	23	5 264	44 458	75	76 063	834 700	3	336	2 290
7...	28	5 528	111 433	17	5 520	42 515	47	24 550	276 628	3	511	9 780
年 月	情 報 通 信 業 用			運 輸 業 用			卸 売・小 売 業 用			金 融・保 険 業 用		
	建築物数	床面積 合 計	工 事 費 予 定 額	建築物数	床面積 合 計	工 事 費 予 定 額	建築物数	床面積 合 計	工 事 費 予 定 額	建築物数	床面積 合 計	工 事 費 予 定 額
20 2...	10	8 963	52 835	12	11 739	74 800	63	50 959	519 662	-	-	-
3...	12	5 530	31 434	17	12 463	88 110	35	35 516	298 280	2	1 997	34 000
4...	3	1 346	9 534	22	7 115	27 999	39	23 301	312 222	2	560	9 530
5...	4	1 263	12 928	12	7 301	71 000	39	34 947	351 366	4	2 186	47 200
6...	5	534	8 060	16	47 623	376 610	58	115 960	1 223 998	3	3 008	55 300
7...	6	9 101	102 389	10	5 824	33 580	72	184 446	2 417 873	2	779	9 700
年 月	不 動 産 業 用			飲 食 店、 宿 泊 業 用			医 療、 福 祉 用			教 育、 学 習 支 援 業 用		
	建築物数	床面積 合 計	工 事 費 予 定 額	建築物数	床面積 合 計	工 事 費 予 定 額	建築物数	床面積 合 計	工 事 費 予 定 額	建築物数	床面積 合 計	工 事 費 予 定 額
20 2...	17	2 876	25 300	13	6 446	123 000	40	24 851	454 084	28	46 978	667 177
3...	13	13 763	252 460	10	3 812	112 125	24	6 172	110 735	38	12 691	168 936
4...	27	14 359	265 047	6	1 117	16 552	22	4 620	63 970	17	8 074	138 160
5...	20	27 315	601 342	21	17 138	292 070	22	7 530	105 816	34	9 932	195 976
6...	11	7 127	44 650	13	21 509	412 950	25	12 079	220 500	32	23 891	635 780
7...	17	4 076	52 750	17	4 823	89 636	20	9 827	161 910	27	26 874	488 399
年 月	そ の 他 の サ ー ビ ス 業 用			公 務 用			他 に 分 類 さ れ な い 建 築 物					
	建築物数	床面積 合 計	工 事 費 予 定 額	建築物数	床面積 合 計	工 事 費 予 定 額	建築物数	床面積 合 計	工 事 費 予 定 額			
20 2...	40	9 935	136 575	15	3 075	57 421	14	3 397	27 538			
3...	49	18 090	143 191	20	11 540	336 388	5	884	7 700			
4...	36	6 779	84 940	14	5 625	106 372	10	10 106	271 985			
5...	37	25 535	402 700	14	3 119	54 649	14	5 970	116 750			
6...	43	12 064	184 470	17	12 181	364 710	25	6 238	56 734			
7...	25	9 912	110 020	11	4 332	79 215	25	27 130	58 578			

資料：国土交通省総合政策局情報管理部建設調査統計課「建設統計月報」

公共工事請負状況

(単位：件、100万円)

年 月	合 計		国		独立行政法人等		県		市 町 村		その他	
	件 数	請 負 額	件 数	請 負 額	件 数	請 負 額	件 数	請 負 額	件 数	請 負 額	件 数	請 負 額
17年度	9 602	439 953	698	76 216	401	42 052	3 320	105 427	4 902	184 024	281	32 232
18年度	9 192	455 083	651	75 825	328	41 061	3 131	103 008	4 684	173 258	398	61 928
19年度	8 742	426 171	573	70 748	311	65 580	3 050	97 429	4 458	164 369	350	28 043
20 2…	500	18 964	32	2 882	26	2 275	252	7 151	173	5 263	17	1 392
3…	708	45 059	61	10 390	16	745	413	18 823	188	12 045	30	3 054
4…	462	34 828	24	2 658	23	6 260	115	5 097	280	19 153	20	1 658
5…	309	63 883	29	7 810	37	38 498	67	1 885	157	6 227	19	9 461
6…	541	30 196	39	5 542	30	3 371	131	4 075	327	15 428	14	1 777
7…	800	39 518	57	5 553	46	5 982	188	7 835	487	19 404	22	741

資料：西日本建設業保証株式会社福岡支店「公共工事動向」

手形交換状況

年 月	手 形 交 換 高		不 渡 手 形		う ち 取 引 停 止 処 分	
	枚 数	金 額	枚 数	金 額	枚 数	金 額
18 3 …	1000枚	100万円	枚	1000円	枚	1000円
19 3 …	424	809 958	782	1 263 437	136	125 121
20 3 …	321	693 096	359	523 889	65	60 169
20 3 …	336	745 655	678	2 176 319	96	206 415
20 2…	329	630 343	562	875 495	58	41 735
3…	336	745 655	678	2 176 319	96	206 415
4…	330	668 789	681	907 009	90	90 679
5…	275	549 630	478	573 813	87	105 526
6…	368	736 453	828	1 293 238	60	59 325
7…	351	637 385	637	842 895	100	166 251

資料：全国銀行協会連合会

株式売買状況

(単位：1000株、100万円)

年 月	立 会 日 数	上 場 会 社 数 (1)	売 買 高	売 買 代 金	時 価 総 額 (2)	福 証 株 価 指 数		
						最 高	最 低	平 均
17 … …	245	148	59 099	54 605	103 516 262	1 204.69	842.56	967.10
18 … …	248	146	39 235	27 999	121 534 239	1 218.45	1 018.97	1 121.01
19 … …	245	141	26 013	14 901	96 974 983	1 225.94	956.74	1 093.50
20 2…	20	141	1 523	703	92 002 329	909.73	856.98	879.86
3…	20	141	1 309	647	81 570 793	856.12	791.96	836.18
4…	21	141	1 061	498	90 055 395	887.73	830.45	861.47
5…	20	141	1 236	613	94 950 100	892.96	856.91	874.82
6…	21	141	1 414	752	88 489 908	903.70	846.53	872.34
7…	22	141	3 399	1 853	87 166 021	860.10	805.09	839.49

(注) (1)、(2)については年末または月末の数字です。
資料：福岡証券取引所

企業倒産状況

この表は、倒産した企業のうち負債総額1,000万円以上のものについてとりまとめたものです。表示金額が四捨五入してあるため、計と内訳の合計が一致しないことがあります。

1 業種別倒産状況

(単位：件、100万円)

年 月	総数		農・林・漁・鉱業		建設業		製造業		卸売業		小売業	
	件数	負債額	件数	負債額	件数	負債額	件数	負債額	件数	負債額	件数	負債額
20 2 …	32	7 298	-	-	8	815	5	2 840	8	2 584	6	167
3 …	60	5 526	-	-	16	1 119	11	2 150	9	642	14	442
4 …	40	22 977	-	-	11	1 592	11	3 046	5	572	5	338
5 …	46	12 830	-	-	13	1 706	9	3 602	5	1 031	10	1 708
6 …	49	27 896	-	-	14	1 490	6	379	6	1 675	6	230
7 …	35	4 871	1	20	15	3 687	1	40	4	492	6	226

年 月	金融・保険業		不動産業		運輸業		情報通信業		サービス業他	
	件数	負債額	件数	負債額	件数	負債額	件数	負債額	件数	負債額
20 2 …	-	-	-	-	-	-	1	638	4	254
3 …	-	-	1	80	1	20	-	-	8	1 073
4 …	1	13 500	3	1 770	-	-	1	1 670	3	489
5 …	1	4 000	-	-	1	150	1	100	6	533
6 …	1	757	7	17 262	-	-	2	100	7	6 003
7 …	-	-	1	185	2	80	1	91	4	50

(注) 業務分類のコード改訂(日本標準産業分類に基づく)に伴い、2004年1月より新業種分類に移行

2 原因別倒産状況

(単位：件、100万円)

年 月	総数		放漫経営		販売不振		売掛金等回収難		在庫状態悪化		信用性低下	
	件数	負債額	件数	負債額	件数	負債額	件数	負債額	件数	負債額	件数	負債額
17 ……	480	290 966	58	77 086	296	72 535	2	28 305	1	312	1	38
18 ……	502	138 400	85	43 733	235	49 325	3	442	-	-	2	790
19 ……	504	131 883	54	29 574	289	73 171	3	1 901	-	-	4	2 138
20 2 …	32	7 298	3	330	21	5 958	-	-	-	-	-	-
3 …	60	5 526	7	627	41	3 706	-	-	-	-	-	-
4 …	40	22 977	7	15 998	24	4 656	-	-	-	-	-	-
5 …	46	12 830	8	5 168	29	4 511	-	-	-	-	-	-
6 …	49	27 896	9	10 863	22	9 557	-	-	-	-	-	-
7 …	35	4 871	6	1 896	22	2 090	-	-	-	-	-	-

年 月	過小資本		設備投資過大		他社倒産の余波		既往のしわ寄せ		その他	
	件数	負債額	件数	負債額	件数	負債額	件数	負債額	件数	負債額
17 ……	18	10 164	3	5 560	48	50 348	51	46 528	2	90
18 ……	25	2 356	5	5 606	54	15 315	86	19 556	7	1 277
19 ……	16	2 569	5	1 573	45	12 881	86	7 607	2	469
20 2 …	2	160	-	-	3	510	3	340	-	-
3 …	3	550	-	-	-	-	9	643	-	-
4 …	2	1 000	1	500	3	575	2	238	1	10
5 …	2	2 064	-	-	4	774	3	313	-	-
6 …	2	1 220	1	4 100	7	1 866	7	210	1	80
7 …	-	-	-	-	3	513	3	70	1	302

資料：(株)東京商工リサーチ

賃金・労働

以下の3表は、「毎月勤労統計調査-地方調査」の結果による数字です。この調査は、「毎月勤労統計調査-全国調査」の対象事業所が地域的にみて僅少であるため地域適用に不相当であるので、調査対象を拡大して実施されたものです。従って、常時5人以上の常用労働者を雇用する民営・公営の事業所（福岡県内）から抽出によって指定された事業所分を集計し、推計したものです。

(注) 日本標準産業分類の改定に伴い、平成17年1月から新産業分類に基づく集計結果を公表しています。

全常用労働者の1人平均月間現金給与額

現金給与額とは所得税、社会保険料、組合費などを差し引く前の総額で、決まって支給する給与と特別に支払われた給与の合計額です。
(単位：円)

産 業	平成20年					7月		
	2月	3月	4月	5月	6月	給与額	男	女
調 査 産 業 計	249 863	255 788	263 275	254 781	403 180	359 377	462 274	238 784
建 設 業	311 024	329 076	319 754	345 900	473 315	484 051	521 750	276 668
製 造 業	266 565	269 141	272 093	274 037	445 001	385 468	476 038	204 437
電 気・ガ 斯・熱 供 給・水 道 業	480 431	471 613	491 547	482 166	1 154 955	542 724	551 520	360 381
情 報 通 信 業	335 992	359 354	364 285	336 671	656 652	442 203	514 047	253 192
運 輸 業	275 934	277 048	283 369	278 976	419 221	382 436	407 968	231 948
卸 売 ・ 小 売 業	214 345	214 576	242 121	220 735	328 159	325 804	460 260	190 633
金 融 ・ 保 険 業	383 021	372 992	374 867	367 225	706 408	509 790	696 483	387 167
不 動 産 業	270 499	284 895	283 743	273 275	341 478	577 256	674 736	353 137
飲 食 店 , 宿 泊 業	107 720	113 602	110 769	112 335	108 996	134 846	199 700	98 008
医 療 , 福 祉 社 会 業	241 389	252 430	258 936	244 311	318 471	369 413	520 859	324 667
教 育 , 学 習 支 援 業	331 436	352 267	345 570	333 789	862 746	395 392	456 288	331 575
複 合 サ ー ビ ス 事 業	285 710	293 912	312 688	283 901	528 200	478 695	584 107	346 086
サ ー ビ ス 業 (他 に 分 類 さ れ な い も の)	244 315	249 212	247 607	240 257	333 179	341 170	441 844	213 416

資料：県調査統計課「毎月勤労統計調査地方調査月報」

全常用労働者の1人平均月間実労働時間数

実労働時間とは、調査期間中に労働者が実際に労働した時間数のことです。休憩時間は給与が支給されていると否にかかわらず除きますが、運輸関係労働者の手待時間は含みます。本来の職務外として行われる宿日直の時間は除かれています。
(単位：時間)

産 業	平成20年					7月		
	2月	3月	4月	5月	6月	総実労働時間	所定内労働時間	所定外労働時間
調 査 産 業 計	150.6	151.1	155.5	148.6	154.3	154.5	144.6	9.9
建 設 業	174.5	179.9	180.4	175.5	172.6	181.1	170.4	10.7
製 造 業	166.7	166.2	168.5	157.9	168.6	169.6	156.4	13.2
電 気・ガ 斯・熱 供 給・水 道 業	162.2	154.6	166.8	162.9	170.4	167.1	152.0	15.1
情 報 通 信 業	171.6	171.8	179.4	168.5	177.8	178.9	161.2	17.7
運 輸 業	184.6	188.7	195.7	188.5	190.8	192.9	163.0	29.9
卸 売 ・ 小 売 業	139.4	137.2	143.1	136.8	145.4	139.3	133.3	6.0
金 融 ・ 保 険 業	144.2	147.1	151.1	149.6	149.8	152.3	145.1	7.2
不 動 産 業	165.2	158.4	169.6	149.8	170.2	167.6	158.4	9.2
飲 食 店 , 宿 泊 業	108.0	112.0	109.9	112.2	106.3	117.8	110.8	7.0
医 療 , 福 祉 社 会 業	146.6	145.4	150.0	141.8	149.2	148.6	144.0	4.6
教 育 , 学 習 支 援 業	138.0	137.8	145.8	137.9	144.4	141.2	137.7	3.5
複 合 サ ー ビ ス 事 業	144.6	148.2	151.4	142.5	150.0	156.4	148.2	8.2
サ ー ビ ス 業 (他 に 分 類 さ れ な い も の)	155.5	157.3	162.7	154.9	159.9	160.0	149.2	10.8

資料：県調査統計課「毎月勤労統計調査地方調査月報」

全常用労働者数

(単位：人)

産 業	平成20年					7月		
	2月	3月	4月	5月	6月	総 数	男	女
調 査 産 業 計	1 614 661	1 603 946	1 627 040	1 626 394	1 616 579	1 611 063	870 597	740 466
建 設 業	96 222	96 204	96 457	96 653	95 925	96 923	81 858	15 065
製 造 業	231 960	231 376	234 106	232 699	232 831	230 471	153 199	77 272
電 気・ガ 斯・熱 供 給・水 道 業	8 185	8 185	8 227	8 225	8 185	8 242	7 861	381
情 報 通 信 業	48 590	49 703	50 879	50 698	50 723	50 544	36 824	13 720
運 輸 業	117 208	115 641	116 850	117 194	117 005	119 395	102 178	17 217
卸 売 ・ 小 売 業	384 556	381 383	382 322	383 731	375 071	374 002	187 836	186 166
金 融 ・ 保 険 業	52 663	53 143	54 169	53 332	53 252	51 872	20 343	31 529
不 動 産 業	15 266	14 882	14 981	15 030	15 029	15 194	10 591	4 603
飲 食 店 , 宿 泊 業	126 677	128 357	127 990	130 997	131 880	129 609	47 044	82 565
医 療 , 福 祉 社 会 業	214 302	214 429	218 650	217 121	218 317	217 625	49 435	168 190
教 育 , 学 習 支 援 業	98 109	90 776	97 349	97 808	97 589	96 911	49 992	46 919
複 合 サ ー ビ ス 事 業	18 612	18 529	18 725	18 524	18 008	17 994	10 022	7 972
サ ー ビ ス 業 (他 に 分 類 さ れ な い も の)	202 127	201 154	206 147	204 196	202 578	202 095	113 241	88 854

資料：県調査統計課「毎月勤労統計調査地方調査月報」

一般職業紹介状況

年度・月	求職者等の状況							
	新規求職 申込状況	うち常用	月間有効 求職者数(1)	うち常用	紹介件数	就職件数	うち常用	うち雇用 保険受給者
17年度 ……	303 536	303 284	103 796	103 715	443 525	85 606	82 704	20 021
18年度 ……	301 944	301 660	101 627	101 547	442 423	86 217	83 439	20 628
19年度 ……	293 329	293 026	99 510	99 420	457 199	81 751	79 220	20 063
20 1 ……	26 139	26 113	89 838	89 765	37 556	5 257	5 043	1 257
2 ……	25 389	25 354	93 950	93 860	41 203	6 571	6 348	1 560
3 ……	25 834	25 806	99 064	98 968	46 281	7 743	7 568	1 580
4 ……	33 093	33 047	105 707	105 591	45 399	7 415	7 236	1 476
5 ……	25 670	25 641	105 281	105 176	43 561	7 238	7 032	1 634
6 ……	24 234	24 214	103 756	103 658	42 936	6 952	6 634	1 699

年度・月	求人・充足の状況					中高年齢者の職業紹介状況(45歳以上)(5)			他県関係(6)	
	新規求人数	うち常用	月間有効 求人数(2)	うち常用	充足数 (3)	月間有効 求職者数 (4)	新規求職 申込件数	就職件数	他県への 発求人数	他県への 就職件数
17年度 ……	377 883	355 562	82 381	78 195	85 996	36 981	94 798	24 350	135 857	7 739
18年度 ……	403 571	379 510	89 014	84 291	87 715	37 227	97 909	25 227	148 749	7 937
19年度 ……	350 481	328 783	79 577	74 882	82 708	35 940	93 829	24 135	125 366	7 765
20 1 ……	29 858	28 314	68 524	64 835	5 347	33 204	8 201	1 614	9 625	497
2 ……	27 311	26 089	70 393	67 139	6 599	33 815	7 794	1 988	9 330	602
3 ……	23 923	22 991	70 623	67 770	7 731	34 705	7 855	2 301	7 788	760
4 ……	23 893	23 060	65 326	63 063	7 437	37 937	11 579	2 042	7 528	672
5 ……	23 628	22 270	61 776	59 172	7 267	38 179	8 240	2 178	8 380	619
6 ……	22 915	21 751	60 764	57 947	6 898	38 207	7 833	2 098	7 546	667

(注) 新規学卒を除き、パートタイムを含む。

(1) (2) (4) 前月から繰り越された有効求職(求人)数と当月の新規求職(求人)数の合計です。また、年度計欄は、月平均です。

資料：福岡労働局職業安定部職業安定課「職業安定業務月報」、(3) (5) (6) は、福岡労働局職業安定課提供資料

生活保護

(単位：世帯、人、1000円)

年月及び地区別	被世帯 保護数	被保 護人員 数	保護率 (1) (対人口1,000)	扶助別被保護人員						保護費総額 (3)
				生活	住宅	教育	医療	介護	その他(2)	
16年度 ……	61 690	91 453	18.1	82 236	71 770	8 277	77 057	11 234	140	164 847 163
17年度 ……	63 095	92 595	18.3	82 913	72 724	8 296	79 335	12 227	2 195	166 951 267
18年度 ……	62 393	92 024	18.2	82 575	72 247	8 287	78 196	11 731	1 168	331 798 430
19 7 ……	65 160	94 021	18.6	83 670	74 313	8 002	80 395	12 942	2 492	13 362 265
8 ……	65 398	94 325	18.7	84 025	74 624	8 066	80 392	12 948	2 469	13 531 378
9 ……	65 544	94 525	18.7	84 218	74 804	8 108	79 795	12 924	2 443	13 542 173
10 ……	65 878	94 996	18.8	84 835	75 344	8 150	80 154	13 059	2 481	13 275 978
11 ……	66 169	95 480	18.9	85 491	75 745	8 239	80 647	13 050	2 497	14 003 731
12 ……	66 466	95 907	19.0	87 123	76 286	8 316	80 993	13 085	2 443	14 990 821
市部計 (除北九州市・福岡市)	22 993	33 519	17.3	30 282	25 116	3 048	29 171	4 152	927	5 035 966
北九州市	11 097	13 954	14.0	12 830	11 362	534	12 421	2 863	127	2 584 609
福岡市	19 296	27 610	19.7	25 308	23 697	2 406	20 839	3 202	685	4 578 913
郡部計	13 080	20 824	29.0	18 703	16 111	2 328	18 562	2 868	704	2 791 333

(注) (1) 各前年度10月1日現在の推計人口により算出。(2) 出産、生業、葬祭扶助の延べ数。また、平成17年度より生業扶助に「高校就学費用」を新設。(3) 年度計・月計 各年度計の数値は(3)を除き月平均。

資料：県監査保護課

貿易・運輸

港別輸出入高

この表は、税関に提出された輸出申告書、輸入申告書等通関上の諸申告書及び船舶（航空機）の入港届等に記載された事項を資料として作成したものです。

価格は、原則として、輸出は本船渡価格（F・O・B）、輸入は運賃・保険料込み価格（C・I・F）によるものです。

(単位：100万円)

年 月	総 数	門 司 港 (1)	戸 畑 港 (2)	博 多 港 (3)	三 池 港 (4)	苅 田 港	福 岡 空 港
輸 出							
17 ……	3 136 419	518 934	284 634	922 889	105 386	535 072	769 505
18 ……	3 424 616	559 103	342 395	1 130 981	100 783	535 744	755 610
19 ……	4 007 866	576 985	425 736	1 548 568	113 641	543 739	799 195
20 2 …	342 404	50 186	33 216	116 366	16 138	65 735	60 763
3 …	359 532	60 983	35 182	131 452	5 047	59 199	67 669
4 …	352 327	55 908	32 323	123 185	13 296	62 325	65 289
5 …	361 536	53 772	37 340	139 658	12 541	50 748	67 477
6 …	378 182	59 461	38 358	144 156	8 216	57 654	70 337
7 …	428 727	62 530	37 125	167 424	10 618	79 845	71 185
輸 入							
17 ……	1 820 056	492 088	215 325	669 433	40 988	10 372	391 851
18 ……	2 250 249	598 622	232 758	823 262	46 059	10 520	539 028
19 ……	2 511 969	720 154	234 096	919 269	52 164	66 560	519 726
20 2 …	188 324	51 139	22 637	68 689	3 638	2 439	39 783
3 …	198 677	53 418	22 531	72 492	4 833	3 750	41 654
4 …	212 898	59 076	24 363	73 610	4 406	4 354	47 088
5 …	224 161	67 895	31 373	81 845	3 373	4 588	35 087
6 …	233 481	68 419	40 251	78 505	4 308	5 061	36 936
7 …	242 544	75 307	40 185	78 703	6 639	3 064	38 647

(注) (1)には小倉・田野浦、(2)には若松、(3)には博多外郵、(4)には久留米をそれぞれ含みます。
資料：門司税関、長崎税関三池税関支署

旅客輸送状況

(単位：1000人)

年度・月	西鉄鉄軌道輸送人員			福岡市営地下鉄輸送人員			西鉄旅客自動車輸送人員		
	計	定 期	定期外	計	定 期	定期外	計	乗 合	その他(1)
17年度	103 099	51 976	51 123	114 661	47 033	67 178	193 533	191 738	1 795
18年度	103 465	51 620	51 845	120 810	51 691	69 119	196 354	194 588	1 767
19年度	101 765	50 800	50 965	123 905	52 915	70 990	197 973	196 217	1 756
20 1 …	8 662	4 262	4 400	9 965	4 203	5 762	16 358	16 215	144
2 …	7 830	3 809	4 021	9 813	4 139	5 674	15 382	15 237	144
3 …	8 115	3 488	4 627	10 496	3 937	6 559	15 943	15 785	158
4 …	8 582	4 263	4 320	10 785	4 665	6 120	17 672	17 530	142
5 …	9 028	4 705	4 323	11 154	4 930	6 224	15 313	15 162	150
6 …	8 668	4 641	4 027	10 858	5 039	5 819	18 533	18 384	148

(注) (1)は貸切自動車と特定旅客自動車の数字です。
資料：西日本鉄道株式会社、福岡市交通局

自動車保有車両数

この表は、陸運支局に登録された各月末日現在のものであり、各年は12月末日現在です。

(単位：両)

年 月	総 数	貨 物 用 自 動 車		乗 合 用 車 自 動 車	乗 用 自 動 車		特殊用途車	二 輪 車
		うち普通車			うち普通車			
17 12 …	3 169 279	662 420	94 900	10 153	2 306 271	619 214	59 455	130 514
18 12 …	3 193 788	655 100	95 446	10 225	2 334 155	626 476	59 916	134 377
19 12 …	3 203 214	645 627	95 166	10 212	2 349 933	632 457	59 740	137 682
20 2 …	3 206 393	644 177	95 107	10 195	2 354 572	633 544	59 764	137 666
3 …	3 191 053	639 671	94 965	10 222	2 345 170	630 902	59 628	136 343
4 …	3 194 535	639 753	94 958	10 247	2 347 187	630 941	59 585	137 743
5 …	3 196 498	639 304	94 805	10 260	2 349 043	630 909	59 504	138 368
6 …	3 199 748	639 199	94 712	10 298	2 351 850	631 495	59 487	138 895
7 …	3 202 921	638 523	94 560	10 312	2 355 035	631 942	59 406	139 626

(注) 軽自動車を含む。なお、軽自動車については検査未了車分を削除しています。
貨物用・乗用自動車のうち普通車とは、長さ 4.7m・幅 1.7m・高さ 2m・排気量 2000CCを超える車両をいいます。
資料：九州運輸局

電灯・電力使用量

この表は九州電力における北九州支店分と福岡支店分とを合算したものであり、福岡支店管轄の杵岐・対馬分を含んでいます。産業別は日本標準産業分類により、特に福岡県に關係の深い石炭・鉄鋼・化学工業を内数として計上しています。

(単位：MWh)

年度・月	総使用料	用途別				産業別			
		電灯	電力	うち大口電力	石炭鉱業	鉄鋼業	化学工業	その他	
17年度	32 107 070	11 109 453	20 997 617	8 508 209	1 099	1 257 062	1 120 129	6 129 919	
18年度	32 513 981	11 088 898	21 425 083	8 999 449	1 219	1 370 784	1 280 294	6 347 152	
19年度	33 804 573	11 637 136	22 167 437	9 396 008	1 183	1 601 065	1 345 383	6 448 377	
20 2 …	2 941 578	1 123 919	1 817 659	768 166	106	134 023	110 051	523 986	
3 …	2 896 517	1 080 400	1 816 117	794 023	122	142 750	122 106	529 045	
4 …	2 623 746	909 678	1 714 068	770 064	104	142 193	126 249	501 518	
5 …	2 490 210	822 948	1 667 262	769 914	103	145 158	111 874	512 779	
6 …	2 546 951	774 802	1 772 149	804 066	101	141 242	129 751	532 972	
7 …	2 869 273	886 757	1 982 516	847 245	107	141 929	112 701	592 508	

資料：九州電力株式会社

犯罪

(単位：件、人)

年 月	刑 法 犯 罪 認 知 件 数												検挙人員
	総数	凶悪犯	うち殺人	うち強盗	うち放火	粗暴犯	うち暴行	うち傷害・傷害致死	窃盗	知能犯	風俗犯	その他	
17 ……	106 805	497	50	251	53	3 224	1 134	1 448	83 130	3 729	502	15 723	20 866
18 ……	102 101	518	61	250	65	3 619	1 592	1 519	78 316	3 264	560	15 824	19 712
19 ……	95 207	478	48	220	70	3 363	1 720	1 225	74 014	2 792	510	14 050	18 898
20 2 …	6 746	56	6	29	1	265	139	96	5 330	244	50	801	1 423
3 …	7 309	44	5	19	11	232	122	83	5 836	239	37	921	1 356
4 …	7 667	43	1	15	18	269	159	89	6 158	193	36	968	1 336
5 …	8 374	43	7	19	7	292	145	106	6 420	283	33	1 303	1 634
6 …	7 555	34	2	17	6	276	148	100	5 704	297	45	1 199	1 791
7 …	8 265	40	7	20	4	303	165	103	6 541	198	57	1 126	1 526

(注) この表の小計項目の内訳は、主要項目のみをとったので、合計しても小計と一致しない場合があります。

資料：県警察本部刑事総務課「犯罪統計」

当事者別交通事故発生状況

(単位：件)

年 月	総件数	乗用車					貨物車				特殊車	二輪車 (小型二輪 軽原付)	自転車・ 軽車両	歩行者	不明
		大型車	中型車 A	中型車 B	普通車	軽自動車	大型車	中型車 A	中型車 B	普通車 軽自動車					
17 ……	51 773		289		27 547	9 890		755		8 491	21	2 826	285	8	1 659
18 ……	50 890		312		26 360	10 524		702		8 317	27	2 724	372	27	1 524
19 ……	45 672		311		23 915	10 025		596		7 329	21	2 377	241	12	843
20 2 …	3 530	23	-	1	1 764	781	50	4	42	558	2	191	19	4	91
3 …	3 772	24	-	5	1 894	839	51	4	43	618	1	168	22	-	102
4 …	3 598	17	-	7	1 854	810	46	4	51	522	-	184	32	-	71
5 …	3 872	21	2	11	1 993	887	48	3	53	542	-	204	33	3	72
6 …	3 531	17	1	8	1 754	836	48	3	49	537	1	184	30	1	62
7 …	3 828	29	1	9	1 982	876	48	3	47	557	2	176	29	-	69

資料：県警察本部交通企画課

火災

(単位：㎡、1000円)

年 月	人的損害			出火件数			出火原因(内数)				焼損面積 (建物床面積)	損害見積額
	り災 世帯数	死者	負傷者	うち 建物	うち 車両	たばこ	たき火 火遊び	コンロ	放火・ 放火の 疑い			
17 ……	1 211	78	325	2 323	1 371	239	214	238	282	478	60 695	4 288 106
18 ……	1 155	77	285	2 043	1 257	248	158	210	252	433	47 528	4 127 613
19 ……	1 201	81	275	2 087	1 264	244	226	212	242	430	53 096	3 761 161
18(10~12)	301	26	82	558	331	63	45	52	65	117	11 560	1 233 527
19(1~3)	394	37	86	593	357	71	69	54	55	133	17 908	1 676 885
(4~6)	302	17	78	559	329	57	56	77	73	117	14 823	770 150
(7~9)	206	6	45	423	261	55	48	30	60	66	8 865	565 171
(10~12)	299	21	66	512	317	61	53	51	54	114	11 500	748 955
20(1~3)	321	26	90	559	344	47	60	53	66	99	14 310	1 007 543

(注) この表の小計項目の内訳は、主要項目のみをとったので、合計しても小計と一致しません。

資料：県消防防災安全課