

平成20年

統計福岡

目次

福岡県の動向

I 主要指標の動き	1
II 生産動向について	2
III 物価動向について	3
IV 雇用動向について	4

統計表

指標	5
人口	7
鉱工業	9
物価・生計	11
商業	15
建設	16
金融	17
倒産	18
賃金・労働	19
社会保障	20
貿易・運輸	21
電力・社会	22

凡例

◇ 速報数値 r 訂正数値 ○ 単位未満 — 皆無 … 不詳
△ 減数 × 統計法により数値を秘匿したもの

当データは「ふくおかデータウェブ」でもご覧いただけます。
アドレス <http://www.pref.fukuoka.lg.jp/dataweb/>

福岡県企画・地域振興部調査統計課

福岡県の動向

I 主要指標の動き

1 福岡県の人口と世帯

平成20年8月1日現在

人口総数 5,059,623人

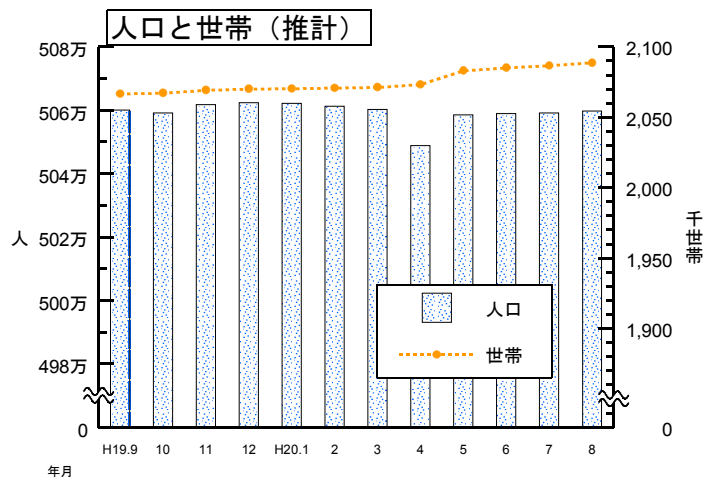
男性 2,394,585人

女性 2,665,038人

(以上、外国人を含む)

世帯数 2,088,462世帯

(資料：県調査統計課「福岡県人口移動調査」)



2 消費者物価指数

平成20年7月

福岡市

総合 101.8

対前月上昇率 0.3%

対前年同月上昇率 2.0%

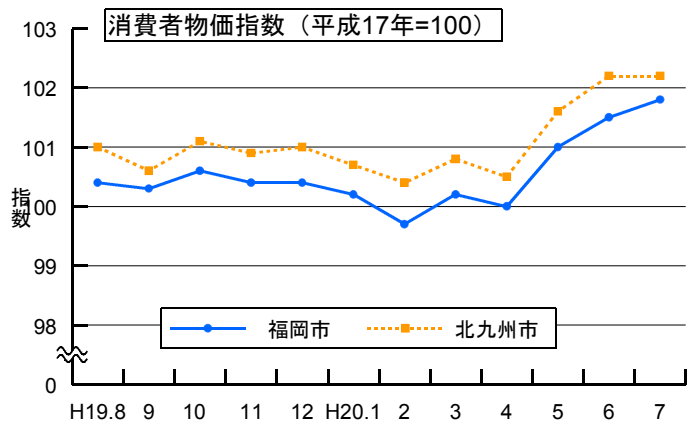
北九州市

総合 102.2

対前月上昇率 0.0%

対前年同月上昇率 2.1%

(資料：県調査統計課「消費者物価指数月報」)



3 福岡県雇用・所定外労働時間指数

(事業所規模 全規模、平成17年=100)

平成20年6月

雇用指数（常用労働者）

調査産業計 102.3

対前年同月上昇率 Δ0.7%

製造業 102.3

対前年同月上昇率 Δ0.3%

所定外労働時間指数

調査産業計 95.1

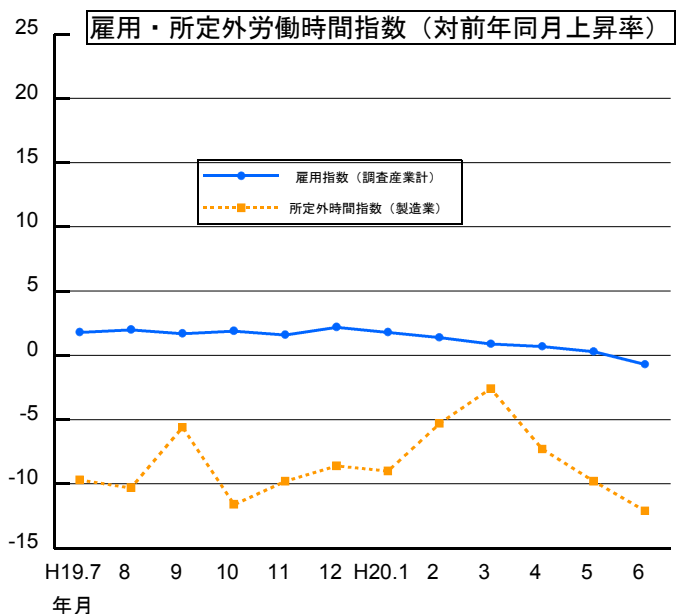
対前年同月上昇率 Δ1.0%

製造業 86.1

対前年同月上昇率 Δ12.1%

(注) 日本標準産業分類の改訂に伴い、平成17年1月から新産業分類に基づく集計結果を公表しています。

(資料：県調査統計課「毎月勤労統計調査地方調査月報」)



Ⅱ 生産動向について（平成20年6月：「鉱工業指数」）

1 生産

季節調整済指数は107.2で前月比1.3%減となりました。（原指数108.8、前年同月比7.0%増）

業種別にみると、電気機械工業や化学工業など4業種が上昇しました。また、輸送機械工業や一般機械工業など14業種が下落しました。

2 出荷

季節調整済指数は112.4で、前月比3.2%減となりました。（原指数115.9、前年同月比7.5%増）

業種別にみると、電気機械工業や化学工業など7業種が上昇しました。また、輸送機械工業や一般機械工業など10業種が下落しました。

3 在庫

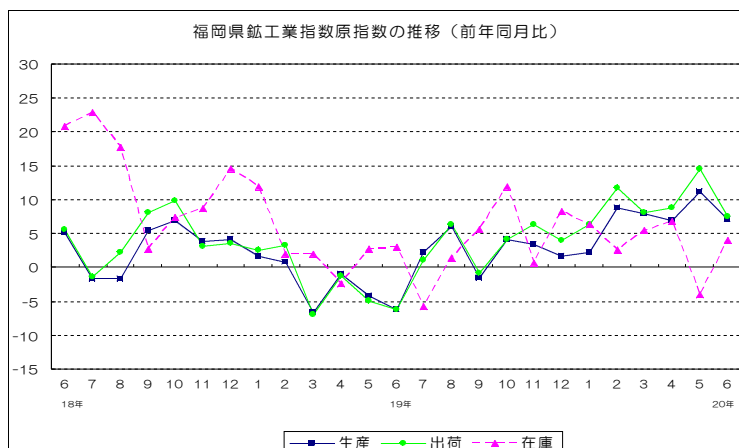
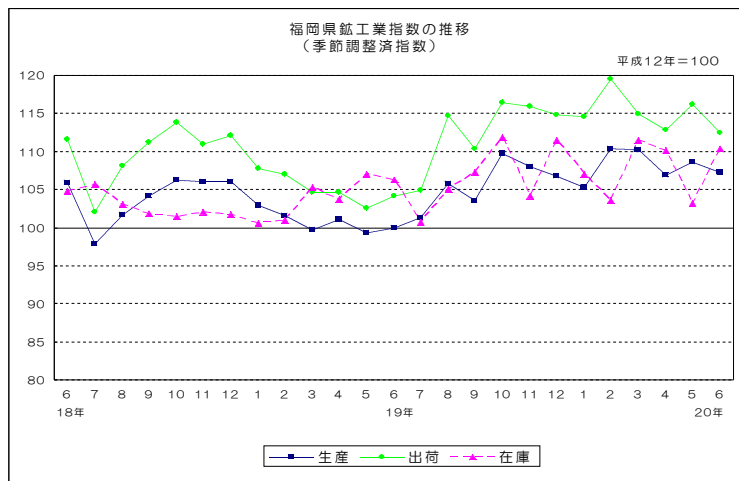
季節調整済指数は110.3で、前月比6.9%増となりました。（原指数112.5、前年同月比4.0%増）

業種別にみると、輸送機械工業や電子部品・デバイス工業など10業種が上昇しました。また、一般機械工業や化学工業など8業種が下落しました。

平成20年6月の鉱工業指数

基準年を100とする

		季節調整済指数		原指数		基準年
			前月比(%)		前年同月比(%)	
福岡県	生産	107.2	△1.3	108.8	7.0	平成12年
	出荷	112.4	△3.2	115.9	7.5	
	在庫	110.3	6.9	112.5	4.0	
九州	生産	112.0	0.2	111.9	3.1	平成17年
	出荷	111.2	△1.5	111.3	2.6	
	在庫	107.1	2.0	105.9	5.6	
全国	生産	107.1	△2.0	109.1	0.2	平成17年
	出荷	106.9	△3.0	108.7	△0.6	
	在庫	106.0	1.2	106.3	2.8	



主要9業種の動向【生産】

業種	前月比(%)	前年同月比(%)	上昇または下落に寄与した主な品目(前月比)
鉄鋼	▲2.7	0.7	冷延電気鋼帯、鋼帯、冷延広幅帯鋼
金属製品	▲3.5	5.2	その他の建設用鉄構物、鉄骨、スチールシャッタ
一般機械	▲9.8	▲2.7	クレーン、金型、バルブ・コック
電気機械	12.8	0.0	電力変換装置、開閉制御装置、サーボモータ
電子・デバイス	5.7	▲3.6	線形回路、光電変換素子、シリコンダイオード
輸送機械	▲5.7	22.5	普通自動車、自動車部品、小型自動車
窯業・土石製品	2.1	▲5.1	セメント、安全ガラス、フレストレストコンクリート製品
化学	8.1	20.4	医薬品、ポリアミド系樹脂成形材料、カプロラクタム
食料品・たばこ	▲2.1	12.5	めん類、小麦粉、ビール
総合	▲1.3	7.0	-

※ ウェイト・平成12年における、生産活動全体を10000とした場合の各業種の規模を付加価値額の割合で表したもの。

Ⅲ 物価動向について (平成20年7月:「小売物価統計調査」)

1 概要

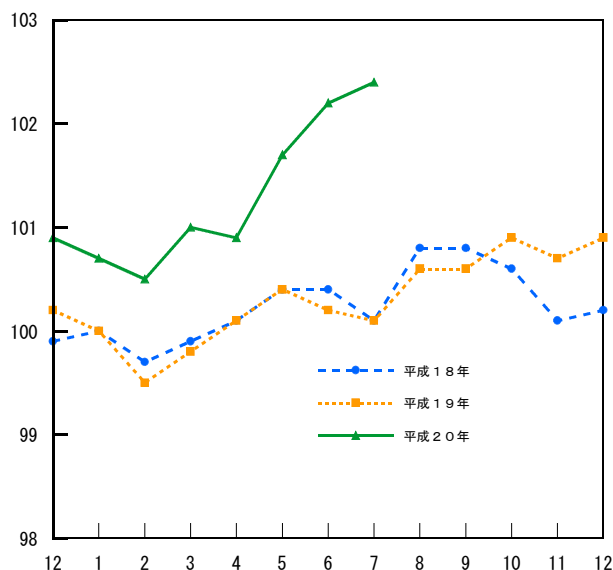
平成20年7月分の消費者物価指数について、「総合指数」は平成17年を100として福岡市では101.8となり、前月比は0.3%の上昇。前年同月比は2.0%の上昇となりました。

北九州市では102.2となり、前月と同水準。前年同月比は2.1%の上昇となりました。

「生鮮食品を除く総合指数」は福岡市では101.6となり、前月比は0.3%の上昇。前年同月比は2.0%の上昇となりました。

北九州市では102.1となり、前月比は0.1%の上昇。前年同月比は2.2%の上昇となりました。

《総合指数の推移(全国)》



2 当月の動き

【前月との比較】

[上昇に寄与した項目] [下落に寄与した項目]

福岡市

自動車等関係費 洋服
 教養娯楽サービス 果物

北九州市

自動車等関係費 洋服
 他の光熱 履物類

【前年同月との比較】

[上昇に寄与した項目] [下落に寄与した項目]

福岡市

自動車等関係費 教養娯楽用耐久財
 肉類 家庭用耐久財

北九州市

自動車等関係費 家賃
 他の光熱 家庭用耐久財

《総合指数の推移》

(平成17年=100)

([]内は、生鮮食品を除く総合指数)

【福岡市】

	総合指数	対前月上昇率	対前年同月上昇率
平成20年 2月	99.7 [99.6]	△0.5% [△0.4%]	0.4% [0.5%]
3月	100.2 [100.1]	0.5% [0.5%]	0.8% [0.8%]
4月	100.0 [100.0]	△0.2% [△0.1%]	0.4% [0.5%]
5月	101.0 [100.8]	1.0% [0.8%]	1.1% [1.1%]
6月	101.5 [101.3]	0.5% [0.5%]	1.5% [1.5%]
7月	101.8 [101.6]	0.3% [0.3%]	2.0% [2.0%]

【北九州市】

	総合指数	対前月上昇率	対前年同月上昇率
平成20年 2月	100.4 [100.2]	△0.3% [△0.3%]	0.8% [0.9%]
3月	100.8 [100.8]	0.4% [0.6%]	1.3% [1.4%]
4月	100.5 [100.5]	△0.3% [△0.3%]	0.8% [0.9%]
5月	101.6 [101.5]	1.1% [1.0%]	1.2% [1.3%]
6月	102.2 [102.0]	0.6% [0.5%]	2.0% [1.9%]
7月	102.2 [102.1]	0.0% [0.1%]	2.1% [2.2%]

【全国】

	総合指数	対前月上昇率	対前年同月上昇率
平成20年 2月	100.5 [100.4]	△0.2% [△0.1%]	1.0% [1.0%]
3月	101.0 [100.8]	0.5% [0.4%]	1.2% [1.2%]
4月	100.9 [100.8]	△0.1% [0.0%]	0.8% [0.9%]
5月	101.7 [101.6]	0.8% [0.8%]	1.3% [1.5%]
6月	102.2 [102.0]	0.5% [0.4%]	2.0% [1.9%]
7月	102.4 [102.4]	0.2% [0.4%]	2.3% [2.4%]

Ⅳ 雇用動向について（平成20年6月：「毎月勤労統計調査」）

1 賃金の動き

1人平均の月間の現金給与総額は、全規模の調査産業計で403,180円（前年同月比1.7%増）となりました。

所定内給与は、232,068円（同0.1%増）となり、所定内給与と所定外給与をあわせた、きまって支給する給与は、249,256円（同0.4%増）となりました。特別に支払われた給与は153,924円となり、実質賃金は0.1%増加しました。

産業別に、きまって支給する給与を見ると、増加したのは、不動産業（10.2%増）、飲食店、宿泊業（10.1%増）等でした。

一方、減少したのは、情報通信業（同4.4%減）、運輸業（同2.9%減）等でした。

2 労働時間の動き

1人平均月間実労働時間は、全規模の調査産業計で154.3時間（前年同月比1.5%減）となりました。そのうち、所定内労働時間は144.5時間（同1.6%減）、所定外労働時間は9.8時間（同1.0%減）となりました。

産業別に所定外労働時間をみると、教育、学習支援業の2.9時間（同81.3%増）、電気・ガス・熱供給・水道業の15.8時間（同33.9%増）などが増加し、逆に減少したのは、複合サービス事業の6.5時間（同25.2%減）、金融・保険業の11.0時間（同16.0%減）となりました。

3 雇用の動き

常用労働者は、全規模の調査産業計で1,616,579人（前年同月比0.7%減）となりました。そのうち、パートタイム労働者は、429,857人で、26.6%（男性労働者のうち13.6%、女性労働者のうち42.9%）を占めています。

また、産業別にパートタイム労働者の占める割合を見ると、飲食店、宿泊業の75.4%をはじめ、卸売・小売業の40.4%、教育、学習支援業の24.6%が高い比率を占めています。

*産業別比較においては対象事業所が少ない鉱業を除いています。

（注）1. 日本標準産業分類の改定に伴い、平成17年1月から新産業分類に基づく集計結果を公表しています。

2. 増減率はすべて前年同月比であり、原則指数を用いて計算していますが、指数が作成できない産業では実数で計算しています。

- ・指数で計算した産業…調査産業計、建設業、製造業、電気・ガス・熱供給・水道業
- ・実数で計算した産業…上記以外の産業

項目	調査産業計		
	実数	前月比(%)	前年比(%)
現金給与総額 (円)	403,180	58.3	1.7
きまって支給 する給与(円)	249,256	0.1	0.4
総実労働時間 (時間)	154.3	3.8	△ 1.5
所定外労働時間 (時間)	9.8	△ 4.9	△ 1.0
常用労働者 (人)	1,616,579	△ 0.6	△ 0.7
パートタイム労働者 比率(%)	26.6	0.2	1.0

語句の解説

* 所定内給与

きまって支給される給与のうち時間外手当、休日出勤手当、深夜手当等、所定外給与以外のもの

* 所定外給与

所定の労働時間を超える労働に対して支給される時間外手当、休日出勤手当、深夜手当等

* 実質賃金

名目的な賃金の増減に消費者物価の変動を考慮したもので、労働者の実質的な購買力を示したものである

* 所定内労働時間

事業所の就業規則等で定められた正規の始業時刻と終業時刻との間の実労働時間

* 所定外労働時間

早出、残業、臨時の呼出、休日出勤等の実労働時間

* 常用労働者

期間を決めず、又は1か月を超える期間を決めて雇われている者

統計表

指標

主要経済指標 (全国)

年月	推計人口 (注)	日本銀行主要勘定		国内銀行主要勘定		貿易		手形交換高 (各年度3月末)		鉱工業 年は原指数、 生産
		銀行券 発行高	貸出金	預金	貸出金	輸出	輸入	枚数	金額	
基準・単位	(各年10月1日) 万人	(年月末) 億円	(年月末) 億円	(年月末) 億円	(年月末) 億円	億円	億円	1000枚	億円	平成17年 =100
16 ……	12 778	779 564	1 111	5 145 906	3 917 692	611 820	492 166	13 066	565 768	-
17 ……	12 776	792 705	-	5 242 485	3 930 887	656 565	569 494	11 865	454 519	100.0
18 ……	12 775	798 367	217 137	5 265 890	4 003 517	752 462	673 443	10 090	372 429	104.5
19 ……	12 778	812 777	292 404	5 425 076	4 044 052	839 397	731 213	9 431	410 036	107.4
19 6 ……	12 775	758 370	185 385	5 385 484	3 961 516	72 844	60 639	9 088	414 202	106.9
7 ……	12 778	755 407	261 089	5 378 918	3 952 045	70 634	64 022	12 836	417 282	107.0
8 ……	12 777	752 063	264 159	5 353 133	3 963 276	70 283	62 946	10 145	407 666	109.7
9 ……	12 776	756 298	264 506	5 370 488	3 991 639	72 703	56 362	8 159	332 964	107.9
10 ……	12 778	755 892	239 242	5 355 326	3 955 539	75 066	65 044	11 298	393 943	110.0
11 ……	12 779	758 486	273 284	5 428 687	3 968 268	72 689	64 809	9 732	355 451	108.4
12 ……	12 779	812 777	292 404	5 425 076	4 044 052	74 363	65 670	9 485	378 505	109.1
20 1 ……	12 777	762 561	289 112	5 420 947	4 008 578	64 084	64 981	10 655	373 400	108.5
2 ……	12 776	763 579	335 271	5 436 315	4 014 393	69 754	60 120	9 282	343 036	110.2
3 ……	12 772	764 615	292 153	5 502 137	4 048 894	76 825	65 736	9 431	410 036	106.5
4 ……	12 773	773 312	255 199	5 509 729	4 014 562	68 914	r 64 162	9 450	364 927	106.3
5 ……	12 769	755 697	285 019	5 499 151	4 025 335	r 68 090	r 64 512	8 131	336 916	r 109.3
6 ……	12 771	762 909	216 300	5 542 825	4 043 584	71 537	p 70 319	10 505	427 473	p 106.9

資料：総務省統計局「日本統計月報」「消費者物価指数月報」・日本銀行調査統計局「金融経済統計月報」・日本銀行ホームページ・全国銀行協会連合会・労働大臣官房調査部「毎月勤労統計調査統計表」「労働統計調査月報」
経済産業大臣官房調査統計部「生産・出荷・在庫指数速報」・日本百貨店協会

主要経済指標 (福岡県)

年月	推計人口 (注)	世帯数	住民基本 台帳人口	国内銀行主要勘定		貿易		手形交換高 (各年度3月末)		鉱工業 年は原指数、 生産
				預金	貸出金	輸出	輸入	枚数	金額	
基準・単位	(各年10月1日) 人	(各年10月1日) 世帯	(各年9月末) 人	(年月末) 億円	(年月末) 億円	100万円	100万円	1000枚	100万円	平成12年 =100
16 ……	5 059 670	2 014 351	5 028 357	165 728	133 118	3 033 334	1 509 889	474	857 477	103.2
17 ……	5 049 908	2 009 911	5 030 421	166 092	132 359	3 136 419	1 820 056	424	809 958	101.5
18 ……	5 055 790	2 041 600	5 035 616	167 812	131 749	3 424 616	2 250 249	353	665 895	103.4
19 ……	5 059 071	2 067 038	5 037 411	170 787	134 357	4 007 866	2 511 969	336	745 655	103.3
19 6 ……	5 057 391	2 061 225	5 036 201	170 583	131 011	335 965	210 980	307	592 789	100.0
7 ……	5 057 379	2 062 661	5 037 510	167 854	131 569	328 157	227 807	434	780 256	101.3
8 ……	5 058 844	2 065 039	5 038 409	167 737	131 298	320 505	213 129	356	687 413	105.8
9 ……	5 059 959	2 066 488	5 037 411	169 024	132 544	363 203	191 898	279	543 210	103.5
10 ……	5 059 071	2 067 038	5 039 119	167 549	131 245	370 374	226 438	398	737 476	109.7
11 ……	5 061 661	2 069 050	5 039 628	168 475	132 542	373 855	228 254	335	626 553	108.0
12 ……	5 062 260	2 070 022	5 039 606	170 787	134 357	383 527	203 157	303	610 305	106.8
20 1 ……	5 062 049	2 070 157	5 038 994	169 659	133 184	335 997	217 136	377	750 867	105.3
2 ……	5 061 147	2 070 567	5 038 101	169 704	134 489	342 404	188 324	329	630 343	110.4
3 ……	5 060 129	2 071 168	5 030 818	169 727	135 066	359 532	198 677	336	745 655	110.2
4 ……	5 048 713	2 073 068	5 035 705	173 338	134 001	352 327	212 898	330	668 789	106.9
5 ……	5 058 455	2 082 950	5 035 963	172 630	134 779	361 536	r 224 161	275	549 630	r 108.6
6 ……	5 058 799	2 084 980	5 036 918	173 715	134 503	378 182	p 233 481	368	736 453	p 107.2

資料：県調査統計課・県地方課・日本銀行調査統計局「金融経済統計月報」・日本銀行ホームページ・門司税関・長崎税関三池税関支署・全国銀行協会連合会・総務省統計局「消費者物価指数月報」「労働力調査(*)」・九州百貨店協会

(注) 全国の「推計人口」は、平成12年国勢調査及び平成17年国勢調査の結果による補間補正による概算値。

(注) 県の「推計人口」は、平成18年10月末に平成17年国勢調査による福岡県の人口等の確定値が公表されたことに伴い、遡及して修正。

指 標

業 生 産 指 数		着工建築物 建築物 床面積	物 価 指 数		賃 金 雇 用 指 数(注)		完 全 失 業 者	有 効 求 人 倍 率	百 貨 店 売 上 高	年 月
月は季節調整済指数			企 業 物 価 指 数 (国 内)	消 費 者 物 価 指 数 (総 合)	実 質 賃 金 指 数 (調 査 産 業 計)	常 用 雇 用 指 数 (調 査 産 業 計)				
出 荷	在 庫	1000㎡	平成17年 =100	平成17年 =100	平成17年 =100	平成17年 =100	(年平均) 万人	(年度平均) 倍	億円	基 準 ・ 単 位
-	-	181 504	98.4	100.3	99.0	99.5	313	0.86	78 788	16
100.0	99.2	186 083	100.0	100.0	100.0	100.0	294	0.98	78 415	17
104.6	102.7	188 815	102.2	100.3	99.9	101.0	275	1.06	77 701	18
107.8	104.0	160 989	104.0	100.3	99.1	102.8	256	1.02	77 052	19
107.6	103.1	20 316	103.9	100.2	140.1	103.2	241	1.07	6 350	19 6
106.8	103.6	12 426	104.6	100.1	116.7	103.3	234	1.07	7 227	7
110.1	103.7	9 816	104.6	100.6	85.2	103.2	249	1.06	5 209	8
108.4	104.2	9 162	104.5	100.6	81.6	103.3	269	1.05	5 493	9
110.1	104.9	11 035	104.8	100.9	82.2	103.4	263	1.02	6 261	10
109.1	105.8	12 816	105.0	100.7	86.9	103.8	246	0.99	6 924	11
110.6	105.5	13 505	105.4	100.9	178.2	103.8	231	0.98	8 753	12
110.0	105.3	11 759	105.6	100.7	84.3	103.4	256	0.98	6 733	20 1
111.3	105.4	11 267	106.1	100.5	82.4	103.3	266	0.97	5 301	2
107.0	105.5	13 258	106.7	101.0	85.4	102.9	268	0.95	6 597	3
108.0	104.2	13 962	107.5	100.9	84.1	104.2	275	0.93	5 815	4
r 110.2	r 104.7	13 368	108.8	101.7	r 82.1	r 104.5	270	0.92	5 845	5
p 106.9	p 105.9	14 417	109.8	102.2	p 137.5	p 104.7	265	0.91	5 880	6

業 生 産 指 数		着工建築物 建築物 床面積	消 費 者 物 価 指 数		賃 金 雇 用 指 数(注)		完 全 失 業 者	有 効 求 人 倍 率	百 貨 店 売 上 高	年 月
月は季節調整済指数			福 岡 市 (総 合)	北 九 州 市 (総 合)	実 質 賃 金 指 数 (調 査 産 業 計)	常 用 雇 用 指 数 (調 査 産 業 計)				
出 荷	在 庫	㎡	平成17年 =100	平成17年 =100	平成17年 =100	平成17年 =100	(年平均) 千人	(年度平均) 倍	100万円	基 準 ・ 単 位
107.7	88.3	6 902 023	100.3	100.7	-	-	161	0.68	352 662	16
106.0	89.9	6 828 598	100.0	100.0	100.0	100.0	151	0.79	347 274	17
108.5	102.0	7 694 443	100.1	100.1	100.2	100.5	143	0.88	345 867	18
109.1	105.3	6 638 264	100.0	100.3	99.9	102.1	128	0.80	337 210	19
104.2	106.3	1 011 291	100.0	100.2	129.3	103.0	(131)	0.90	25 475	19 6
104.9	100.7	384 458	99.8	100.1	124.6	102.4	...	0.92	32 155	7
114.7	105.0	321 072	100.4	101.0	90.5	102.3	...	0.86	23 542	8
110.4	107.3	388 828	100.3	100.6	81.3	102.3	(128)	0.83	23 691	9
116.4	111.8	386 071	100.6	101.1	82.6	102.6	...	0.79	26 821	10
115.9	104.2	375 569	100.4	100.9	86.9	102.8	...	0.73	29 113	11
114.8	111.4	695 974	100.4	101.0	180.5	103.0	(118)	0.71	38 761	12
114.6	107.0	580 393	100.2	100.7	84.6	102.7	...	0.69	29 542	20 1
119.5	103.5	474 950	99.7	100.4	81.7	102.2	...	0.70	22 822	2
114.9	111.4	415 652	100.2	100.8	83.2	101.5	(118)	0.68	27 609	3
112.8	110.1	445 552	100.0	100.5	85.9	103.0	...	0.67	24 865	4
r 116.1	r 103.2	579 299	101.0	101.6	82.2	102.9	...	0.66	25 181	5
p 112.4	p 110.3	660 065	101.5	102.2	129.4	102.3	(130)	0.65	23 108	6

(*)総務省「労働力調査」推計値。平成18年5月、総務省の推計方法が変更になったことに伴い遡及して値を変更。
(注)「企業物価指数」は、平成19年11月値から基準値を平成17年に更新。過去の指数は遡及して変更。

市 町 村 別 人 口 及 び 世 帯 数

(1)は平成17年国勢調査の世帯数・人口を基礎として、「福岡県人口移動調査」に基づき推計したものです。(人口には外国人を含む)
(2)は月報により県内各市町村長からの報告を集計したもので、住民票による世帯数及び人口です。

Table with columns for population and household counts, categorized by city/town/village and sex. Includes sub-sections for (1) current population and (2) resident basic register population.

筑那郡	17,304	48,146	23,429	24,717	165	11	△ 3	△ 1	16	44	28	△ 5	207	212	48,939	紫那郡
筑那郡	17,304	48,146	23,429	24,717	165	11	△ 3	△ 1	16	44	28	△ 5	207	212	48,939	紫那郡
筑那郡	75,661	210,578	103,126	107,452	1,416	131	92	92	92	194	102	39	976	937	210,160	紫那郡
筑那郡	12,915	39,127	19,848	19,279	332	△ 3	△ 1	△ 1	△ 1	23	24	△ 2	111	113	37,770	紫那郡
筑那郡	11,118	31,408	15,083	16,325	112	15	32	32	32	25	14	4	132	128	31,501	紫那郡
筑那郡	15,909	42,212	20,366	21,846	348	22	22	22	22	46	14	△ 10	196	206	42,475	紫那郡
筑那郡	8,941	25,567	12,246	13,321	161	△ 27	△ 5	5	5	20	15	△ 32	105	137	9,429	紫那郡
筑那郡	8,658	24,005	11,764	12,241	158	△ 27	△ 5	5	5	20	11	△ 2	113	111	23,994	紫那郡
筑那郡	2,627	8,092	3,869	4,223	28	16	△ 7	7	7	3	10	2	48	25	8,181	紫那郡
筑那郡	15,493	40,167	19,950	20,217	277	97	43	43	43	57	14	54	271	217	40,558	紫那郡
筑那郡	36,349	96,594	45,306	51,288	683	△ 21	1	1	1	61	60	△ 22	306	328	98,288	紫那郡
筑那郡	5,841	15,633	7,526	8,107	66	4	△ 2	2	2	15	13	2	70	68	15,979	紫那郡
筑那郡	11,940	29,902	13,802	16,100	377	△ 22	△ 2	△ 2	△ 2	10	18	△ 14	91	105	30,483	紫那郡
筑那郡	11,485	31,783	14,918	16,865	138	29	29	29	29	21	19	△ 37	105	78	32,265	紫那郡
筑那郡	7,083	19,276	9,060	10,216	102	△ 32	5	5	5	15	10	△ 37	40	77	19,561	紫那郡
筑那郡	10,301	26,411	12,331	14,080	302	△ 26	△ 6	△ 6	△ 6	14	20	△ 20	59	79	27,225	紫那郡
筑那郡	3,585	8,873	4,078	4,795	106	△ 11	△ 3	△ 3	△ 3	5	8	△ 12	17	29	9,138	紫那郡
筑那郡	6,716	17,538	8,253	9,285	196	△ 11	△ 3	△ 3	△ 3	9	12	△ 8	42	50	18,087	紫那郡
筑那郡	5,310	14,079	6,434	7,645	81	△ 34	△ 1	△ 1	△ 1	9	10	△ 33	28	61	5,954	紫那郡
筑那郡	5,310	14,079	6,434	7,645	81	△ 34	△ 1	△ 1	△ 1	9	10	△ 33	28	61	5,954	紫那郡
筑那郡	9,859	31,755	14,924	16,831	63	△ 2	△ 10	△ 10	△ 10	17	27	△ 8	91	83	14,422	紫那郡
筑那郡	9,043	29,184	13,745	15,439	61	△ 4	△ 6	△ 6	△ 6	17	23	10	87	77	31,911	紫那郡
筑那郡	816	2,571	1,179	1,392	2	△ 6	△ 4	△ 4	△ 4	-	4	△ 2	4	6	29,224	紫那郡
筑那郡	9,764	30,715	14,301	16,414	73	21	△ 2	△ 2	△ 2	21	23	23	105	82	31,395	紫那郡
筑那郡	4,329	13,181	6,049	7,132	32	13	-	-	-	9	9	13	44	31	13,520	紫那郡
筑那郡	5,435	17,534	8,252	9,282	41	8	△ 2	△ 2	△ 2	12	14	10	65	51	17,875	紫那郡
筑那郡	4,607	15,433	7,317	8,116	105	35	35	35	35	16	8	27	65	38	15,582	紫那郡
筑那郡	4,607	15,433	7,317	8,116	105	35	35	35	35	16	8	27	65	38	15,582	紫那郡
筑那郡	4,412	14,366	6,730	7,636	59	11	7	7	7	16	9	4	39	35	14,565	紫那郡
筑那郡	4,412	14,366	6,730	7,636	59	11	7	7	7	16	9	4	39	35	14,565	紫那郡
筑那郡	15,662	48,962	23,082	25,880	175	△ 36	△ 33	△ 33	△ 33	16	49	△ 4	113	116	49,705	紫那郡
筑那郡	3,908	12,816	5,963	6,853	39	△ 18	△ 13	△ 13	△ 13	1	14	△ 5	21	26	13,274	紫那郡
筑那郡	3,353	11,102	5,247	5,855	45	△ 15	△ 15	△ 15	△ 15	4	19	-	17	17	11,641	紫那郡
筑那郡	6,751	20,161	9,685	10,476	83	2	△ 4	△ 4	△ 4	8	12	6	70	64	19,757	紫那郡
筑那郡	541	1,478	681	797	4	1	2	2	2	2	-	△ 1	3	4	1,628	紫那郡
筑那郡	1,109	3,405	1,506	1,899	4	△ 6	△ 3	△ 3	△ 3	1	4	△ 3	2	5	3,405	紫那郡
筑那郡	34,240	86,365	39,512	46,853	225	△ 65	△ 50	△ 50	△ 50	58	108	△ 15	246	261	90,500	紫那郡
筑那郡	4,774	11,941	5,497	6,444	16	△ 8	△ 1	△ 1	△ 1	7	8	△ 7	35	42	12,791	紫那郡
筑那郡	4,389	11,204	5,174	6,030	18	△ 15	△ 12	△ 12	△ 12	7	19	△ 3	27	30	11,921	紫那郡
筑那郡	4,115	9,919	4,516	5,403	40	△ 15	△ 7	△ 7	△ 7	4	11	22	44	22	10,236	紫那郡
筑那郡	8,070	19,295	8,675	10,620	59	△ 53	△ 25	△ 25	△ 25	10	35	△ 28	48	76	20,202	紫那郡
筑那郡	2,181	5,566	2,501	3,065	3	△ 7	△ 5	△ 5	△ 5	4	9	△ 2	17	19	5,888	紫那郡
筑那郡	1,239	3,321	1,509	1,812	1	6	△ 4	△ 4	△ 4	-	4	10	18	8	3,551	紫那郡
筑那郡	9,472	25,119	11,640	13,479	88	△ 3	△ 4	△ 4	△ 4	26	22	△ 7	57	64	25,911	紫那郡
筑那郡	22,262	56,863	27,275	29,588	711	△ 59	△ 6	△ 6	△ 6	38	44	△ 53	175	228	57,164	紫那郡
筑那郡	14,375	34,683	17,080	17,603	615	△ 35	△ 8	△ 8	△ 8	31	23	△ 43	131	174	34,371	紫那郡
筑那郡	7,887	22,180	10,195	11,985	96	△ 24	△ 14	△ 14	△ 14	7	21	△ 10	44	54	22,793	紫那郡
筑那郡	13,114	34,971	16,347	18,624	91	△ 3	△ 23	△ 23	△ 23	21	44	20	126	106	36,538	紫那郡
筑那郡	2,728	6,983	3,281	3,702	24	△ 7	△ 9	△ 9	△ 9	3	12	2	21	19	7,271	紫那郡
筑那郡	2,905	8,020	3,756	4,264	17	△ 11	△ 8	△ 8	△ 8	5	13	△ 3	14	17	8,352	紫那郡
筑那郡	7,481	19,968	9,310	10,658	50	15	△ 6	△ 6	△ 6	13	19	21	91	70	20,915	紫那郡

鋳工業

鋳工業指数

この表は、産業経済の活動状況を測定する目的で福岡県内の鋳業及び製造工業（印刷出版業、家具装備品工業、算出方法は、単式ウェイト形式による基準時固定加重算術平均法（ラスパイレス算式）です。

年 月	鋳工業 総 合	製 造 工 業	製 造				機 械					
			鉄 鋼 業	非 鉄 金 属 工 業	金 属 製 品 工 業	機 械 工 業	一 般 機 械 工 業	電 気 機 械 工 業	電 子 部 品 ・ デ バ イ ス 工 業	輸 送 機 械 工 業		
ウエイト	10000.0	9980.8	1119.0	156.0	800.7	3520.3	930.7	603.1	726.6	1259.9		
生 産	原 指											
	17年平均 …	101.5	101.6	97.2	101.2	79.9	113.3	111.8	85.7	70.7	152.3	
	18年平均 …	103.4	103.4	99.4	101.3	79.1	117.6	107.1	93.7	70.7	163.9	
	19年平均 …	103.3	103.4	103.4	105.1	66.8	124.3	109.0	99.1	81.6	172.2	
	20 1 …	98.2	98.2	106.3	98.9	67.8	122.4	94.0	97.6	77.1	181.3	
	2 …	108.9	108.9	98.6	107.3	78.6	143.5	113.5	113.0	74.2	220.2	
	3 …	117.8	117.9	104.6	104.7	85.1	153.5	158.4	116.9	79.3	210.2	
	4 …	107.1	107.1	105.4	97.3	71.0	127.3	116.3	99.7	74.3	179.1	
	5 …	102.9	102.9	107.3	97.9	73.2	122.7	101.6	86.6	76.2	182.4	
	6 …	108.8	108.9	97.7	100.0	77.3	133.3	102.9	107.8	79.5	199.0	
出 荷	季 節 調											
	20 1 …	105.3	105.3	103.7	100.7	75.4	133.4	106.1	112.2	80.0	196.6	
	2 …	110.4	110.5	104.8	108.9	81.8	139.6	111.9	108.9	78.9	209.1	
	3 …	110.2	110.3	99.3	102.1	82.7	134.9	128.8	95.1	79.3	186.8	
	4 …	106.9	106.8	104.4	94.3	67.8	130.6	118.2	112.3	75.8	180.0	
	5 …	108.6	108.6	102.8	102.0	73.6	134.1	114.3	96.7	72.3	202.8	
	6 …	107.2	107.3	100.0	97.9	71.0	130.4	103.1	109.1	76.4	191.2	
	ウエイト	10000.0	9979.3	898.0	148.5	713.3	4230.6	797.0	557.8	926.8	1949.0	
	在 庫	原 指										
		17年平均 …	106.0	106.1	105.4	93.2	71.5	120.5	117.6	93.1	72.7	152.2
18年平均 …		108.5	108.6	109.0	94.7	69.4	125.5	113.0	102.9	73.2	162.0	
19年平均 …		109.1	109.1	111.9	95.5	61.5	132.8	115.4	108.3	83.7	170.2	
20 1 …		104.4	104.4	114.5	90.6	56.5	134.4	104.8	107.8	79.2	180.3	
2 …		118.3	118.3	112.7	91.7	72.7	157.8	119.2	124.2	76.5	221.7	
3 …		125.2	125.2	112.5	106.3	79.5	163.2	168.3	129.5	81.8	209.5	
4 …		112.2	112.3	104.6	103.3	63.1	135.5	120.3	106.7	76.0	178.2	
5 …		107.4	107.4	113.0	83.0	61.4	133.4	106.9	94.5	78.0	181.8	
6 …		115.9	115.9	107.4	95.3	63.7	146.1	112.0	113.8	81.5	200.1	
在 庫	季 節 調											
	20 1 …	114.6	114.6	113.3	95.7	61.6	149.5	117.3	121.5	82.1	197.6	
	2 …	119.5	119.5	116.1	93.2	75.0	151.5	118.0	121.5	81.3	207.5	
	3 …	114.9	114.9	97.1	96.1	75.8	145.1	135.7	104.6	81.5	188.1	
	4 …	112.8	112.9	112.7	106.1	62.0	138.0	126.4	115.4	77.9	178.0	
	5 …	116.1	116.2	112.2	87.8	70.8	146.6	122.2	102.3	74.1	205.6	
	6 …	112.4	112.2	106.3	89.0	62.5	141.7	113.7	117.7	78.1	191.6	
	ウエイト	10000.0	9860.6	1030.8	78.5	793.1	2169.6	709.9	569.4	175.2	745.1	
	在 庫	原 指										
		17年平均 …	89.9	89.9	100.9	51.5	112.7	74.3	91.9	43.3	34.8	89.4
18年平均 …		102.0	102.2	97.9	40.9	150.1	118.6	143.3	40.4	48.8	168.2	
19年平均 …		105.3	105.3	94.5	43.6	111.9	154.9	168.6	41.0	30.1	253.5	
20 1 …		104.9	104.7	93.9	73.9	104.4	160.3	207.1	38.8	35.3	233.1	
2 …		102.9	102.8	88.5	81.8	101.6	152.3	228.6	37.0	25.7	192.9	
3 …		105.0	104.9	88.2	77.1	100.7	166.4	251.9	33.5	26.0	214.2	
4 …		106.3	106.8	91.7	60.5	104.1	181.5	261.4	30.4	44.1	247.2	
5 …		106.5	106.9	95.0	65.4	117.3	162.1	260.8	29.8	53.7	189.3	
6 …		112.5	112.9	94.5	64.8	132.8	181.4	261.5	34.1	92.9	232.5	
在 庫	季 節 調											
	20 1 …	107.0	106.8	88.5	74.4	128.4	160.3	232.6	35.8	36.1	289.5	
	2 …	103.5	103.4	87.2	90.1	120.5	146.6	252.4	33.0	30.1	163.4	
	3 …	111.4	111.3	97.0	85.6	118.0	185.0	260.7	35.2	51.1	240.2	
	4 …	110.1	110.7	94.5	68.4	118.5	194.0	242.8	33.5	37.2	265.5	
	5 …	103.2	103.5	93.6	69.8	108.8	145.7	245.6	37.8	32.9	168.6	
	6 …	110.3	110.8	93.2	74.6	119.3	170.9	231.4	38.0	91.3	208.2	

鉱工業

精密機械器具製造業を除く) について生産・出荷・在庫活動を指数化したものです。

(平成12年=100)

											鉱業	年月	
窯業・土石製品工業	化学工業	石油・石炭製品工業	プラスチック製品工業	パルプ・紙・紙加工品工業	繊維工業	木材・木製品工業	食料品・たばこ工業	ゴム製品工業	家具工業	19.2			
741.9	904.0	33.8	301.0	151.7	168.3	177.1	1438.1	255.6	213.3	19.2			
数													
87.0	84.5	98.6	89.8	93.7	58.7	62.4	123.1	106.6	73.3	82.6	1	7年	
85.3	83.0	108.5	102.3	93.0	59.1	52.0	124.8	105.6	72.9	85.3	1	8年	
81.8	80.9	117.6	101.9	100.7	54.4	54.1	116.2	105.6	56.7	87.0	1	9年	
整 済 指 数													
73.2	85.9	121.0	94.6	92.1	44.0	53.1	90.8	95.9	47.8	76.6	20	1	
80.1	90.1	111.9	102.7	95.9	47.8	53.3	101.2	108.7	51.7	88.6		2	
83.3	101.4	118.0	101.7	108.9	46.8	53.3	119.5	113.6	54.2	92.0		3	
76.7	88.7	112.9	100.7	111.3	45.6	51.0	131.3	105.5	50.7	81.6		4	
74.9	75.1	116.0	97.7	102.0	42.2	50.5	124.5	95.0	47.0	87.2		5	
75.6	90.9	114.0	106.0	105.3	41.7	47.1	131.3	103.5	46.9	73.0		6	
整 済 指 数													
78.3	82.5	118.4	99.4	104.5	47.6	56.9	105.6	103.9	51.4	84.0	20	1	
80.9	91.3	122.8	102.5	103.9	51.0	52.8	108.5	108.1	52.6	87.1		2	
78.5	99.0	117.3	96.4	104.0	45.4	50.7	118.4	103.7	50.1	84.9		3	
80.7	96.4	115.5	95.7	103.5	47.0	51.7	122.6	103.1	52.4	86.9		4	
76.3	84.0	114.6	102.9	104.8	44.3	50.4	130.4	103.4	49.7	87.7		5	
77.9	90.8	114.0	98.6	102.3	43.2	47.0	127.7	102.6	47.0	84.1		6	
数													
590.9	668.6	60.0	256.7	137.9	130.4	164.9	1579.8	217.7	182.0	20.7			
数													
83.1	90.4	85.8	89.9	91.6	62.7	62.8	116.4	108.3	71.4	87.2	1	7年	
82.8	88.8	121.8	96.8	89.8	64.2	50.9	117.3	106.1	69.9	89.5	1	8年	
80.8	85.9	150.5	97.6	95.4	58.3	53.9	105.5	105.6	55.1	91.1	1	9年	
整 済 指 数													
75.8	81.4	152.8	89.7	82.8	48.1	52.2	82.8	93.0	46.1	79.8	20	1	
79.1	89.1	134.2	98.0	88.3	51.3	53.5	92.1	113.3	52.9	94.8		2	
82.6	105.0	149.1	100.5	98.3	56.0	48.4	104.6	128.9	55.2	97.1		3	
77.6	86.0	123.0	99.4	105.0	52.3	50.4	123.1	108.5	49.7	87.0		4	
75.7	82.9	141.3	93.7	97.0	43.5	48.6	103.3	88.0	43.6	92.3		5	
74.2	96.8	133.8	98.8	100.5	44.3	44.9	116.4	99.0	45.6	78.2		6	
整 済 指 数													
80.3	85.7	174.0	97.7	99.8	53.4	54.3	103.4	99.0	51.4	88.7	20	1	
77.9	92.9	128.8	100.9	98.6	54.9	53.5	102.0	107.0	53.7	92.4		2	
79.9	100.7	150.8	94.6	96.9	51.2	50.5	104.6	104.8	50.0	90.2		3	
79.7	89.8	131.8	95.1	95.8	54.4	52.7	114.3	103.7	48.9	94.1		4	
79.8	85.5	142.2	98.6	101.0	46.6	52.4	110.4	103.7	46.8	90.8		5	
75.3	96.4	113.9	93.8	100.4	47.3	44.7	110.7	100.3	46.9	90.8		6	
数													
964.1	1718.7	83.6	281.6	113.8	409.1	208.3	1150.2	306.6	552.6	139.4			
数													
70.9	103.4	86.0	59.6	170.6	29.5	58.4	137.8	114.7	37.0	87.2	1	7年	
72.5	88.9	157.0	99.5	140.3	32.6	60.0	144.4	124.2	32.3	87.9	1	8年	
70.7	83.4	96.1	97.7	130.0	33.9	70.5	147.5	114.8	31.4	107.9	1	9年	
整 済 指 数													
69.9	88.4	43.3	97.4	131.4	15.4	66.9	138.4	122.8	31.4	113.2	20	1	
70.3	92.4	39.7	101.5	135.5	16.8	66.4	136.8	119.5	29.7	113.0		2	
69.9	87.6	35.8	97.2	145.7	13.4	77.2	141.7	103.8	28.0	112.6		3	
69.7	91.2	41.2	95.1	149.2	10.5	78.0	122.4	98.3	27.7	70.7		4	
69.6	89.3	35.7	94.8	148.5	10.2	82.0	149.4	99.4	28.9	76.0		5	
71.9	87.8	31.3	100.3	145.7	9.3	86.9	154.2	95.6	28.8	83.8		6	
整 済 指 数													
70.4	84.7	38.2	97.3	141.6	16.3	76.2	139.8	112.0	30.2	111.5	20	1	
71.4	86.6	36.6	98.7	144.2	17.2	77.5	137.4	110.5	29.0	116.3		2	
70.6	87.5	39.1	94.0	151.0	15.1	73.3	146.2	107.2	27.9	113.7		3	
71.5	91.5	43.1	94.3	154.8	11.1	69.0	121.8	106.8	29.3	71.2		4	
69.4	94.5	37.5	96.4	148.2	10.3	75.7	145.3	104.8	30.3	77.0		5	
72.1	93.4	36.1	97.9	140.7	9.7	80.4	154.1	103.9	28.9	81.4		6	

物価・生計

消費者物価指数

この表は、消費者世帯が購入する商品とサービスの物価の変動を時系列的に測定し、整理したものです。指数品目は584品目、ウェイトは家計調査による平成17年平均の品目別支出金額から算定、算式はラスパイレズ式です。

(平成17年=100)

項 目	全 国			福 岡 市			北 九 州 市		
	平成20年			平成20年			平成20年		
	5月	6月	7月	5月	6月	7月	5月	6月	7月
総 合	101.7	102.2	102.4	101.0	101.5	101.8	101.6	102.2	102.2
(対前月上昇率)	0.8	0.5	0.2	1.0	0.5	0.3	1.1	0.6	0.0
(対前年同月上昇率)	1.3	2.0	2.3	1.1	1.5	2.0	1.2	2.0	2.1
食 料	103.3	104.0	103.8	102.6	103.6	103.4	102.7	104.5	104.1
穀 類	103.1	105.2	105.4	100.7	102.8	103.2	102.5	106.3	107.6
魚 介 類	105.2	104.8	105.6	106.3	104.6	104.5	106.6	106.9	105.0
肉 類	106.8	107.2	107.7	106.8	109.4	107.9	103.3	107.0	105.8
乳 卵 類	102.4	102.5	102.7	105.6	105.4	106.3	100.2	102.5	102.3
野 菜 ・ 海 藻	103.1	103.6	102.2	99.2	102.0	104.5	99.7	102.0	103.2
果 物	104.0	110.1	102.7	105.0	106.7	100.4	101.5	111.5	109.2
油 脂 ・ 調 味 料	102.1	103.7	103.4	103.8	106.0	105.9	101.9	103.5	101.6
菓 子 類	105.4	106.7	108.0	98.3	99.5	100.9	102.2	104.8	106.2
調 理 食 品	104.4	104.7	104.9	108.0	108.5	106.5	109.3	109.4	107.6
飲 料	96.6	96.4	96.6	95.7	97.0	94.7	94.3	95.1	92.9
酒 類	99.8	99.9	99.9	100.5	103.1	102.9	102.0	103.1	103.2
外 食	102.7	102.8	103.0	101.8	101.8	101.8	102.2	102.2	102.2
住 居	99.9	100.0	100.0	100.9	101.6	101.8	101.0	100.3	100.4
家 賃	99.8	99.8	99.8	100.9	101.3	101.6	100.5	99.6	99.6
設 備 修 繕 ・ 維 持	100.7	100.9	101.3	101.0	103.1	103.1	103.4	103.4	103.8
光 熱 ・ 水 道	109.6	111.1	113.6	105.4	105.7	107.0	106.1	107.5	109.7
電 気 代	104.3	104.3	106.0	101.9	101.9	103.0	101.9	101.9	103.0
ガ ス 代	112.1	112.2	114.1	108.2	108.2	110.5	107.6	107.7	110.1
他 の 光 熱	155.9	175.7	191.2	151.1	158.5	163.9	151.9	173.6	191.0
上 下 水 道 料	101.1	101.1	101.1	101.7	101.7	101.7	100.0	100.0	100.0
家 具 ・ 家 事 用 品	96.1	95.9	96.2	92.9	91.7	92.4	92.7	92.0	92.2
家 庭 用 耐 久 財	87.1	86.5	85.9	68.5	66.6	67.3	71.0	69.5	68.9
室 内 装 備 品	93.7	93.9	94.0	104.9	104.9	104.9	107.9	107.9	107.5
寝 具 類	98.8	98.6	98.5	105.3	103.8	103.8	108.8	108.8	108.8
家 事 雑 貨	102.9	102.9	103.3	108.2	107.5	107.7	104.3	104.0	103.8
家 事 用 消 耗 品	101.3	101.3	103.2	102.3	100.7	102.5	99.7	99.0	101.7
被 服 及 び 履 物	103.8	103.6	99.6	99.7	99.3	96.4	102.6	102.3	97.1
衣 料	104.1	103.6	99.2	97.9	97.6	92.8	96.4	96.2	90.3
シャツ・セーター・下着類	104.6	104.5	98.7	107.8	106.8	104.4	107.7	106.9	103.0
履 物 類	103.6	103.7	102.7	83.8	83.8	84.0	110.9	110.9	98.0
他 の 被 服 類	99.1	99.0	96.6	94.4	94.4	94.4	104.5	104.5	104.5
保 健 医 療	99.5	99.4	99.4	98.6	98.6	98.6	99.2	99.2	98.9
医薬品・健康保持用摂取品	98.3	98.3	98.2	95.8	95.8	95.7	97.3	97.1	97.3
保健医療用品・器具	97.4	97.1	97.2	98.7	98.3	98.9	99.5	99.6	98.0
保健医療サービス	100.8	100.8	100.8	100.3	100.3	100.3	100.3	100.3	100.3
交 通 ・ 通 信	102.7	104.4	105.9	101.6	102.8	104.4	103.4	105.1	107.0
交 通	100.7	100.3	101.6	101.9	101.4	103.3	101.8	101.2	101.8
自 動 車 等 関 係 費	107.4	110.4	112.6	105.0	107.2	109.3	107.6	110.7	114.0
通 信	94.1	94.6	94.6	93.8	94.4	94.4	95.0	95.4	95.4
教 育	102.3	102.3	102.3	102.0	102.0	102.0	103.2	103.2	103.2
授 業 料 等	102.3	102.3	102.3	101.3	101.3	101.3	102.7	102.7	102.7
教科書・学習参考教材	101.8	101.8	101.8	100.9	100.9	100.9	100.7	100.7	100.7
補 習 教 育	102.4	102.4	102.4	105.3	105.3	105.3	104.8	104.8	104.8
教 養 娛 楽	96.9	96.6	97.1	96.9	96.6	97.7	97.3	96.9	97.7
教養娯楽用耐久財	57.3	55.4	54.3	55.5	55.2	53.7	57.0	58.3	56.8
書籍・他の印刷物	101.0	101.1	101.0	101.0	101.0	100.9	100.8	100.8	100.7
諸 雑 費	101.9	102.1	102.1	102.1	102.4	102.4	102.0	102.2	101.8
理 美 容 サ ー ビ ス	99.7	99.8	99.6	101.1	101.1	101.1	100.6	100.6	100.6
理 美 容 用 品	98.9	98.8	98.9	96.9	97.4	97.5	97.1	97.3	97.8
身 の 回 り 用 品	107.5	108.6	109.1	114.6	115.5	115.5	111.4	112.7	109.6
た ば こ	109.2	109.2	109.2	109.2	109.2	109.2	109.2	109.2	109.2
他 の 諸 雑 費	101.0	101.0	101.0	98.3	98.3	98.3	98.9	98.9	98.9

資料：総務省統計局

平成20年 5月 平成20年 6月 平成20年 7月 平成20年 5月 平成20年 6月 平成20年 7月 平成20年 5月 平成20年 6月 平成20年 7月

1世帯当たり1か月間の消費支出（二人以上の世帯）

この表は、消費者世帯の消費構造を把握することを目的に実施した標本調査の結果ですので、利用に当たっては、調査目的に沿って全国、各都市とも消費支出の構造としてとらえ、単純比較は避けるなどの配慮をお願いします。「二人以上の世帯」とは「勤労者世帯」及び「勤労者以外の世帯」の全体をいいます。

(単位：円)

項 目	全 国			福 岡 市			北 九 州 市		
	平成20年			平成20年			平成20年		
	5月	6月	7月	5月	6月	7月	5月	6月	7月
集 計 世 帯 数	7 813	7 830	7 819	95	93	93	96	95	96
世 帯 人 員 (人)	3.13	3.13	3.13	3.35	3.28	3.29	2.98	3.04	3.09
有 業 人 員 (人)	1.40	1.40	1.41	1.38	1.39	1.33	1.08	1.11	1.18
世 帯 主 の 年 齢 (歳)	55.8	55.7	55.6	51.0	51.6	52.9	59.1	59.7	59.2
消 費 支 出	288 128	281 951	298 366	292 010	279 173	294 085	249 804	251 333	297 995
食 料 類	69 870	66 918	68 150	70 149	64 434	67 804	70 909	65 437	70 119
穀 類	6 407	6 381	6 186	6 449	6 447	6 618	7 133	7 063	6 751
魚 介 類	6 798	6 434	6 061	6 255	5 825	5 475	8 107	7 187	6 651
肉 類	6 603	6 317	6 145	7 556	7 710	7 117	7 182	6 926	6 470
乳 卵 類	3 343	3 275	3 273	3 277	3 197	3 028	3 128	3 028	3 288
野 菜 ・ 海 藻 類	8 743	8 632	7 843	8 031	7 716	7 463	9 158	8 744	8 607
果 物 類	2 413	2 399	2 633	2 056	1 983	2 073	2 463	2 098	2 566
油 脂 ・ 調 味 料 類	3 257	3 317	3 157	3 029	3 312	3 008	3 241	3 404	3 298
菓 子 類	5 189	4 705	4 869	4 818	4 345	4 541	4 434	4 490	4 428
調 理 食 品 類	7 555	7 258	8 204	6 213	5 641	6 148	8 437	7 635	9 126
飲 酒 類	3 949	3 708	4 408	3 581	3 211	4 168	3 782	3 109	4 660
外 食 類	3 488	3 534	3 503	3 183	3 077	3 204	3 364	4 009	4 542
外 食	12 124	10 957	11 866	15 700	11 969	14 959	10 480	7 745	9 731
住 居 代 持	16 696	17 265	19 430	24 322	31 652	28 737	10 972	20 498	19 750
家 賃	8 928	9 325	9 138	21 611	20 712	17 777	9 361	10 812	10 574
設 備 修 繕 ・ 維 持	7 768	7 939	10 292	2 711	10 940	10 960	1 611	9 686	9 176
光 熱 ・ 水 道 代	21 174	19 863	18 618	19 116	19 417	17 631	19 807	20 412	18 453
電 気	8 894	8 052	8 118	7 626	7 039	7 000	8 307	7 446	8 148
ガ ス	6 553	5 679	5 024	7 305	6 473	5 709	6 528	6 228	4 740
他 の 光 熱 料	1 077	752	617	82	277	126	465	134	126
上 下 水 道 料	4 649	5 380	4 859	4 102	5 628	4 796	4 506	6 604	5 439
家 具 ・ 家 事 用 品 財 産 類	8 792	10 915	12 700	9 099	8 937	11 206	9 928	8 680	14 487
家 庭 用 耐 久 財 産 類	2 425	3 916	4 962	3 923	2 990	4 563	4 656	3 478	8 240
室 内 装 備 ・ 装 飾 品 類	707	636	1 008	524	401	522	382	399	575
寝 具 類	447	873	613	314	321	1 173	21	318	854
家 事 用 雑 貨 類	1 945	2 040	2 202	1 699	2 081	2 050	2 175	1 237	1 395
家 事 用 消 耗 品 類	2 401	2 500	2 594	1 978	2 700	2 303	2 164	2 652	2 521
家 事 サ ー ビ ス	868	950	1 321	660	443	595	530	596	902
被 服 及 び 履 物 類	12 762	11 894	13 702	16 837	13 428	13 693	13 515	14 835	20 590
和 服 類	211	123	341	27	97	34	126	263	7 875
洋 服 類	4 635	4 206	4 634	6 351	6 601	4 430	5 545	6 981	5 335
シ ャ ツ ・ セ ー タ ー 類	2 840	2 934	3 637	2 994	2 173	4 338	2 453	2 806	2 460
下 着 類	1 123	1 081	1 346	1 433	817	939	1 018	1 189	1 540
生 地 ・ 糸 類	118	144	135	85	138	53	187	54	167
他 の 被 服 類	985	865	913	926	780	829	1 406	679	756
履 物 類	1 537	1 559	1 764	1 774	1 479	1 539	1 204	1 772	1 789
被 服 関 連 サ ー ビ ス	1 313	982	933	3 247	1 342	1 531	1 575	1 091	668
保 健 医 療	11 721	11 965	13 124	15 770	12 414	10 637	10 623	13 845	10 074
交 通 ・ 通 信 費 用	37 613	38 051	42 109	28 688	36 469	37 420	22 827	26 984	34 257
交 通 費	5 828	4 611	5 600	6 527	5 625	3 824	6 111	4 981	7 391
自 動 車 等 関 係 費	21 019	21 012	24 815	12 082	18 047	20 029	7 835	11 500	16 518
通 信 費	10 766	12 428	11 693	10 078	12 797	13 567	8 881	10 503	10 348
教 育	12 699	9 285	9 801	13 733	12 678	26 190	7 229	3 397	5 420
教 養 娯 楽	31 691	30 647	31 851	34 831	24 715	22 716	33 245	23 578	32 036
教 養 娯 楽 用 耐 久 財 産 類	3 094	3 208	3 525	6 664	1 209	2 270	3 100	3 724	9 823
教 養 娯 楽 用 品 類	6 855	6 181	6 043	5 498	4 368	4 754	6 247	4 885	3 887
書 籍 ・ 他 の 印 刷 物 類	4 157	4 075	4 237	4 271	3 516	3 661	3 918	3 700	4 294
教 養 娯 楽 サ ー ビ ス	17 583	17 183	18 045	18 398	15 622	12 031	19 980	11 269	14 032
そ の 他 の 消 費 支 出	65 111	65 148	68 882	59 466	55 031	58 052	50 750	53 667	72 808
諸 雑 費	20 966	22 274	24 563	19 565	20 305	18 887	17 609	19 921	24 421
こ づ かい (使 途 不 明)	14 250	15 611	14 419	16 686	15 425	19 113	12 533	13 240	18 867
交 際 費	24 049	22 368	25 217	21 197	17 782	18 466	18 194	14 657	24 439
仕 送 り 金	5 846	4 896	4 683	2 017	1 519	1 586	2 414	5 849	5 082
現 物 総 額	8 068	7 295	10 883	8 607	9 308	9 002	8 751	6 955	9 595

物価・生計

平成20年
5月
平成20年
6月
平成20年
7月
平成20年
5月
平成20年
6月
平成20年
7月
平成20年
5月
平成20年
6月
平成20年
7月

1世帯当たり1か月間の収入と支出（勤労者世帯）

この表は、消費者世帯の消費構造を把握することを目的に実施した標本調査の結果ですので、利用に当たっては、調査目的に沿って全国、各都府県などに勤めている世帯をいいます。

項目	全 国			福 岡 市			北 九 州 市		
	平成20年			平成20年			平成20年		
	5月	6月	7月	5月	6月	7月	5月	6月	7月
集計世帯数	4 244	4 262	4 269	60	58	56	44	41	44
世帯人員（人）	3.46	3.45	3.45	3.66	3.54	3.59	3.31	3.47	3.45
有業人員（人）	1.70	1.70	1.71	1.55	1.57	1.58	1.47	1.73	1.67
世帯主の年齢（歳）	47.4	47.3	47.2	44.2	46.1	46.7	47.8	48.5	49.4
受取収入	901 579	1 190 883	1 104 045	772 933	990 132	898 711	860 562	955 929	1 189 956
実収入	435 076	737 166	587 732	338 037	533 179	445 188	420 450	566 175	713 795
経常収入	429 712	730 706	581 942	332 159	530 222	441 554	410 419	562 664	710 568
勤め先収入	423 325	685 592	575 779	332 017	496 851	439 620	404 842	509 051	698 859
世帯主収入	363 786	593 914	496 253	300 445	457 488	407 066	365 470	455 104	630 219
定期収入	358 556	357 769	357 695	296 673	312 675	300 711	362 218	352 888	362 332
臨時収入	3 105	2 917	2 836	2 084	256	789	3 252	2 103	7 069
賞与	2 125	233 228	135 722	1 688	144 558	105 566	0	100 113	260 818
世帯主の配偶者の収入	48 152	78 627	67 412	28 436	34 633	27 326	25 270	28 030	41 860
他の世帯員収入	11 387	13 052	12 114	3 136	4 729	5 228	14 102	25 917	26 780
事業・内職収入	2 971	2 757	2 274	0	12 490	0	2 340	1 130	1 652
家賃収入	1 074	1 034	917	0	12 490	0	2 086	831	1 652
他の事業収入	1 250	1 050	740	0	0	0	0	0	0
内職収入	646	673	617	0	0	0	255	300	0
他の経常収入	3 413	42 357	3 889	142	20 881	1 934	3 237	52 483	10 057
財産収入	625	1 147	1 107	31	728	1 250	0	0	0
社会保障給付金	2 196	40 091	2 324	112	20 153	143	3 237	52 483	10 057
仕送り	591	1 119	457	0	0	542	0	0	0
特別収入	5 364	6 460	5 791	5 878	2 958	3 634	10 031	3 511	3 227
受贈金	3 329	4 528	3 024	5 485	2 332	1 371	5 153	3 434	2 752
その他	2 035	1 932	2 766	392	626	2 263	4 878	76	475
実収入以外の受取（繰越金を除く）	396 491	390 519	446 969	388 462	421 265	416 583	345 814	321 072	406 116
預貯金引出	351 174	353 461	379 926	346 919	377 722	380 765	297 080	291 957	358 246
保険取金	2 924	5 711	2 002	10 992	15 514	0	8 129	0	0
有価証券売却	0	0	16	0	0	0	0	0	0
土地家屋借入金	11 505	86	25 928	0	0	0	0	0	0
他の借入金	519	228	1 729	4 013	295	705	10 641	0	0
分割払購入借入金	4 868	5 327	6 900	1 098	7 700	1 812	234	3 891	20 815
一括払購入借入金	25 306	25 459	30 119	25 441	19 854	33 301	29 619	25 224	27 054
財産売却	0	15	0	0	0	0	0	0	0
その他	194	232	349	0	180	0	112	0	0
繰入金	70 012	63 198	69 343	46 434	35 687	36 940	94 298	68 683	70 045
支出	901 579	1 190 883	1 104 045	772 933	990 132	898 711	860 562	955 929	1 189 956
実支出	411 656	450 748	434 301	362 870	368 086	405 657	375 712	381 868	459 026
消費支出	315 152	307 975	330 483	293 263	275 413	321 905	291 318	281 028	341 060
食料	72 519	68 341	70 501	64 579	61 024	64 246	72 289	63 680	71 372
穀類	6 678	6 537	6 389	6 167	6 069	6 594	7 023	6 785	6 618
魚介類	5 946	5 557	5 216	4 860	4 429	4 207	5 603	4 690	4 862
肉類	7 036	6 646	6 447	7 502	7 073	7 719	7 906	7 466	6 894
乳卵	3 416	3 320	3 334	2 994	3 262	3 176	2 962	3 235	3 150
野菜・海藻	8 182	7 880	7 202	7 009	6 980	6 885	7 568	6 649	6 404
果物	2 001	1 995	2 169	1 474	1 566	1 620	2 053	1 379	2 151
油脂・調味料	3 228	3 191	3 061	3 033	2 833	2 779	3 108	2 720	2 790
菓子	5 685	5 074	5 262	4 720	4 577	4 743	4 598	4 092	4 651
調理食	7 912	7 577	8 584	6 143	5 742	6 189	9 990	8 178	10 452
飲料	4 098	3 826	4 703	3 020	3 180	4 186	3 583	3 169	5 092
酒	3 591	3 429	3 400	2 499	2 472	2 853	3 541	4 343	4 769
外食	14 746	13 310	14 736	15 158	12 840	13 295	14 353	10 973	13 538
住居代	17 449	18 241	23 600	27 852	27 252	36 602	12 605	18 254	14 749
家賃	12 817	12 689	12 668	27 343	26 928	19 631	11 771	18 112	13 878
設備修繕・維持	4 632	5 551	10 933	509	324	16 971	834	142	870

資料：総務省統計局「家計調査報告」

物価・生計

平成20年 5月 平成20年 6月 平成20年 7月 平成20年 5月 平成20年 6月 平成20年 7月 平成20年 5月 平成20年 6月 平成20年 7月

市とも消費支出の構造としてとらえ、単純比較は避けるなどの配慮をお願いします。「勤労者世帯」とは、世帯主が会社・官公庁・学校・工場・

(単位：円)

項 目	全 国			福 岡 市			北 九 州 市		
	平成20年			平成20年			平成20年		
	5月	6月	7月	5月	6月	7月	5月	6月	7月
光熱水道代	21 130	19 808	18 644	19 010	19 048	17 554	19 826	17 559	19 049
電気代	8 495	7 750	7 863	6 957	6 179	6 613	7 348	7 188	8 288
ガスの代	6 889	5 874	5 221	7 825	6 439	6 248	6 850	4 883	5 275
他の光熱料	952	786	558	124	343	0	448	217	18
上下水道料	4 794	5 398	5 001	4 104	6 087	4 694	5 179	5 271	5 468
家具・家事用品	9 461	10 995	12 942	10 563	9 701	13 852	6 604	8 925	9 460
家庭用耐久財	2 781	4 208	5 109	5 827	4 178	7 163	597	4 205	4 593
室内装備・装飾品	759	550	892	551	486	557	650	164	120
寝具類	442	650	632	290	394	1 805	24	399	297
家事雑貨	2 156	2 184	2 382	1 734	1 689	1 614	2 588	1 248	1 247
家事用消耗品	2 496	2 596	2 687	1 885	2 454	2 304	2 228	2 159	2 259
家事サービス	827	808	1 241	276	500	409	516	750	944
被服及び履物	13 915	13 255	15 722	11 896	15 183	11 670	17 601	22 563	28 602
和服	25	102	507	42	153	35	270	589	16 477
洋服	5 099	4 795	5 602	3 602	7 794	3 818	7 142	12 229	4 631
シャツ・セーター類	3 205	3 316	3 861	2 415	2 486	3 211	3 522	4 506	3 054
下着類	1 224	1 157	1 441	1 560	762	925	1 064	1 377	1 113
生地・糸類	101	132	111	102	142	70	182	40	17
他の被服	1 125	1 008	1 026	867	968	850	2 466	754	847
履物類	1 769	1 775	2 189	1 429	1 861	1 818	1 375	1 751	1 570
被服関連サービス	1 367	970	986	1 879	1 016	943	1 582	1 317	892
保健医療	10 840	10 611	11 684	20 362	13 278	10 533	8 841	9 665	8 919
交通・通信	47 533	47 859	52 269	33 141	39 939	43 987	33 155	38 771	43 172
交通	6 541	5 360	6 712	6 757	4 858	3 819	8 096	6 299	11 334
自動車等関係	27 882	27 236	31 620	15 233	19 913	23 745	11 316	17 295	17 517
通信	13 110	15 263	13 937	11 152	15 168	16 424	13 743	15 178	14 320
教育	18 985	14 494	15 094	17 473	14 466	38 443	14 903	6 505	9 753
教養娯楽	32 149	31 060	35 555	31 268	26 336	25 296	36 704	21 279	43 849
教養娯楽用耐久財	3 069	3 810	3 907	3 154	1 133	3 669	70	1 475	17 533
教養娯楽用品	6 919	6 424	6 703	5 254	4 402	4 690	6 514	6 101	4 256
書籍・他の印刷物	4 192	4 113	4 352	3 993	3 237	3 916	4 075	3 479	5 461
教養娯楽サービス	17 969	16 713	20 591	18 867	17 564	13 020	26 045	10 224	16 598
その他の消費支出	71 172	73 312	74 472	57 120	49 185	59 722	68 790	73 828	92 135
諸雑費	22 251	23 260	25 770	20 061	21 288	18 471	19 838	26 925	25 888
こづかい(使途不明)	20 392	21 562	20 505	16 336	13 912	20 607	22 694	21 873	33 243
交際費	20 368	21 897	22 160	19 072	12 787	20 645	23 087	15 586	24 198
仕送り金	8 160	6 594	6 037	1 651	1 198	0	3 170	9 444	8 807
非消費支出	96 503	142 772	103 817	69 607	92 673	83 752	84 394	100 839	117 966
勤労所得税	10 174	35 039	21 659	6 755	17 573	11 013	9 369	14 269	26 037
個人住民税	17 186	25 029	18 550	11 559	17 878	11 475	19 492	29 870	17 863
他の所得税	28 319	15 260	8 129	19 712	6 749	15 073	17 916	4 046	12 502
社会保険料	40 733	67 397	55 412	31 581	50 473	46 191	37 617	52 236	61 563
他の非消費支出	91	48	66	0	0	0	0	418	0
実支出以外の支払(繰越金を除く)	429 424	674 221	602 067	385 538	581 023	462 490	427 241	516 010	659 611
預貯金	325 915	568 486	446 516	283 854	446 665	351 091	347 453	435 897	543 274
保険掛金	30 373	31 880	32 057	22 019	22 463	25 202	24 485	20 549	22 470
有価証券購入	938	1 660	2 167	657	1 997	995	295	316	72
土地家屋借金返済	27 254	38 000	52 098	24 920	67 616	53 660	18 823	32 397	43 618
他の借金返済	2 376	4 211	3 711	4 858	3 508	5 712	630	2 724	17 119
分割払購入借入金返済	5 487	6 545	10 432	27 132	6 613	5 876	5 040	5 600	11 843
一括払購入借入金返済	22 305	20 557	22 760	21 270	30 995	18 910	30 262	18 260	20 618
財産購入	14 019	2 341	31 326	0	0	0	0	0	0
その他の	757	542	1 000	828	1 166	1 045	253	268	596
繰越金	60 500	65 914	67 677	24 525	41 023	30 563	57 610	58 051	71 319
現物総額	7 693	6 852	9 579	9 384	12 829	10 461	9 807	7 214	11 740
勤め先の収入	1 348	1 094	1 218	0	79	0	0	1 381	1 263
その他	13 535	8 328	7 803	9 126	7 685	10 414	8 803	10 902	10 177

商 業

百貨店売上高

この表は、九州百貨店協会に加盟しているデパートのうち福岡県分です。

(単位：100万円)

年 月	総売上高	衣 料 品	身の回り品	雑 貨	家庭用品	食 料 品	食堂・喫茶	サービス	そ の 他
17 ……	347 274	144 596	54 502	40 179	16 875	74 120	7 702	1 790	7 510
18 ……	345 867	141 429	55 478	40 017	16 290	73 537	7 434	1 683	9 998
19 ……	337 210	133 394	54 583	39 095	15 644	71 928	7 026	1 242	14 298
20 2 ……	22 822	8 422	3 552	2 921	1 166	5 084	474	91	1 112
3 ……	27 609	11 296	4 825	3 416	1 284	5 039	591	106	1 051
4 ……	24 865	10 473	3 917	3 155	1 174	4 513	522	104	1 009
5 ……	25 181	10 039	4 132	3 191	1 271	4 808	543	100	1 097
6 ……	23 108	8 439	3 494	3 186	1 159	5 156	495	99	1 080

資料：九州百貨店協会

ス ー パ ー 販 売 額

この表は、九州経済産業局に報告されたもののうち福岡県分です。

(単位：100万円)

年 月	商品販売額	衣 料 品	身の回り品	家庭用品	飲 食 料 品	食堂・喫茶	そ の 他
17 ……	365 424	69 658	13 947	13 760	175 261	2 191	90 607
18 ……	354 700	65 180	14 094	13 529	170 253	1 962	89 682
19 ……	364 114	65 976	14 571	13 343	178 579	1 859	89 783
20 1 ……	32 362	6 455	1 461	986	15 320	159	7 981
2 ……	27 481	4 507	1 020	866	14 413	132	6 543
3 ……	30 102	5 142	1 387	1 073	14 888	155	7 457
4 ……	29 741	5 185	1 232	1 084	14 488	138	7 614
5 ……	30 749	5 396	1 360	1 034	15 250	136	7 572
6 ……	30 021	5 501	1 224	1 072	14 973	130	7 121

資料：九州経済産業局

九州コンビニエンス・ストア販売動向

この表は、形態に関係なく、500店舗以上を有するコンビニエンス・ストアのチェーン企業分です。

(単位：億円、%、店)

年 月	九 州 (沖縄を含む)						全 国					
	商品販売額及びサービス			店 舗 数	商品販売額及びサービス			店 舗 数				
	売上高	前 年 比			売上高	前 年 比						
	全 店	既 存 店		全 店	既 存 店		全 店	既 存 店				
20 1 ……	490	△ 0.1	△ 2.8	3 464	5 841	0.1	△ 1.6	40 358				
2 ……	465	2.9	△ 2.0	3 470	5 655	3.4	△ 0.5	40 558				
3 ……	522	1.7	△ 0.8	3 466	6 301	1.2	△ 0.6	40 433				
4 ……	504	2.5	0.3	3 459	6 118	1.4	△ 0.2	40 422				
5 ……	586	15.6	12.4	3 472	6 553	5.1	3.5	40 474				
6 ……	551	11.1	7.9	3 473	6 553	5.7	4.0	40 441				

(注) 既存店とは、調査月において、当月と前年同月でともに継続して存在する店舗です。

なお、最新月分は速報値です。

資料：九州経済産業局

着工建築物（用途別）

(単位：棟、㎡、万円)

年 月	全 建 築 物 計			居 住 専 用 住 宅			居 住 専 用 準 住 宅			居 住 産 業 併 用		
	建築物数	床面積 合 計	工 事 費 予 定 額	建築物数	床面積 合 計	工 事 費 予 定 額	建築物数	床面積 合 計	工 事 費 予 定 額	建築物数	床面積 合 計	工 事 費 予 定 額
20 1…	1 627	580 393	8 493 799	1 243	322 948	5 174 950	6	6 529	102 700	20	5 942	85 220
2…	1 477	474 950	6 522 410	1 104	240 146	3 640 681	7	4 916	86 300	18	5 229	87 968
3…	1 635	415 652	5 822 534	1 260	253 578	3 804 533	10	2 394	32 855	24	4 791	68 949
4…	1 623	445 552	6 817 396	1 284	277 176	4 280 406	7	1 030	17 500	36	23 776	378 855
5…	1 720	579 299	8 671 344	1 376	386 292	5 945 715	15	2 448	26 135	28	11 755	162 017
6…	1 687	660 065	9 415 163	1 269	293 526	4 621 309	15	2 440	29 001	34	17 923	278 864
年 月	農 林 水 産 業 用			鉱 業、 建 設 業 用			製 造 業 用			電 気・ガ 斯・熱 供 給・水 道 業 用		
	建築物数	床面積 合 計	工 事 費 予 定 額	建築物数	床面積 合 計	工 事 費 予 定 額	建築物数	床面積 合 計	工 事 費 予 定 額	建築物数	床面積 合 計	工 事 費 予 定 額
20 1…	22	4 261	32 703	36	12 565	153 165	65	58 061	772 450	9	1 925	30 113
2…	24	2 495	17 200	20	6 469	54 412	50	46 298	495 457	2	178	2 000
3…	28	2 481	19 955	37	11 353	118 401	45	17 754	180 742	6	843	13 740
4…	21	3 226	37 811	11	1 336	10 650	61	55 349	773 096	5	657	12 767
5…	25	2 543	21 585	18	5 019	47 950	37	29 006	216 145	-	-	-
6…	20	2 299	20 779	23	5 264	44 458	75	76 063	834 700	3	336	2 290
年 月	情 報 通 信 業 用			運 輸 業 用			卸 売・小 売 業 用			金 融・保 険 業 用		
	建築物数	床面積 合 計	工 事 費 予 定 額	建築物数	床面積 合 計	工 事 費 予 定 額	建築物数	床面積 合 計	工 事 費 予 定 額	建築物数	床面積 合 計	工 事 費 予 定 額
20 1…	3	2 334	24 000	24	8 387	46 972	56	26 078	250 960	7	5 397	92 750
2…	10	8 963	52 835	12	11 739	74 800	63	50 959	519 662	-	-	-
3…	12	5 530	31 434	17	12 463	88 110	35	35 516	298 280	2	1 997	34 000
4…	3	1 346	9 534	22	7 115	27 999	39	23 301	312 222	2	560	9 530
5…	4	1 263	12 928	12	7 301	71 000	39	34 947	351 366	4	2 186	47 200
6…	5	534	8 060	16	47 623	376 610	58	115 960	1 223 998	3	3 008	55 300
年 月	不 動 産 業 用			飲 食 店、 宿 泊 業 用			医 療、 福 祉 用			教 育、 学 習 支 援 業 用		
	建築物数	床面積 合 計	工 事 費 予 定 額	建築物数	床面積 合 計	工 事 費 予 定 額	建築物数	床面積 合 計	工 事 費 予 定 額	建築物数	床面積 合 計	工 事 費 予 定 額
20 1…	7	32 901	605 600	20	14 764	250 112	36	14 377	198 472	10	2 632	27 444
2…	17	2 876	25 300	13	6 446	123 000	40	24 851	454 084	28	46 978	667 177
3…	13	13 763	252 460	10	3 812	112 125	24	6 172	110 735	38	12 691	168 936
4…	27	14 359	265 047	6	1 117	16 552	22	4 620	63 970	17	8 074	138 160
5…	20	27 315	601 342	21	17 138	292 070	22	7 530	105 816	34	9 932	195 976
6…	11	7 127	44 650	13	21 509	412 950	25	12 079	220 500	32	23 891	635 780
年 月	そ の 他 の サ ー ビ ス 業 用			公 務 用			他 に 分 類 さ れ な い 建 築 物					
	建築物数	床面積 合 計	工 事 費 予 定 額	建築物数	床面積 合 計	工 事 費 予 定 額	建築物数	床面積 合 計	工 事 費 予 定 額			
20 1…	43	59 548	626 606	10	481	10 995	10	1 263	8 587			
2…	40	9 935	136 575	15	3 075	57 421	14	3 397	27 538			
3…	49	18 090	143 191	20	11 540	336 388	5	884	7 700			
4…	36	6 779	84 940	14	5 625	106 372	10	10 106	271 985			
5…	37	25 535	402 700	14	3 119	54 649	14	5 970	116 750			
6…	43	12 064	184 470	17	12 181	364 710	25	6 238	56 734			

資料：国土交通省総合政策局情報管理部建設調査統計課「建設統計月報」

公共工事請負状況

(単位：件、100万円)

年 月	合 計		国		独立行政法人等		県		市 町 村		その他	
	件 数	請 負 額	件 数	請 負 額	件 数	請 負 額	件 数	請 負 額	件 数	請 負 額	件 数	請 負 額
17年度	9 602	439 953	698	76 216	401	42 052	3 320	105 427	4 902	184 024	281	32 232
18年度	9 192	455 083	651	75 825	328	41 061	3 131	103 008	4 684	173 258	398	61 928
19年度	8 742	426 171	573	70 748	311	65 580	3 050	97 429	4 458	164 369	350	28 043
20 1…	734	28 255	22	4 050	36	7 388	290	7 226	352	8 036	34	1 553
2…	500	18 964	32	2 882	26	2 275	252	7 151	173	5 263	17	1 392
3…	708	45 059	61	10 390	16	745	413	18 823	188	12 045	30	3 054
4…	462	34 828	24	2 658	23	6 260	115	5 097	280	19 153	20	1 658
5…	309	63 883	29	7 810	37	38 498	67	1 885	157	6 227	19	9 461
6…	541	30 196	39	5 542	30	3 371	131	4 075	327	15 428	14	1 777

資料：西日本建設業保証株式会社福岡支店「公共工事動向」

手形交換状況

年 月	手 形 交 換 高		不 渡 手 形		う ち 取 引 停 止 処 分	
	枚 数	金 額	枚 数	金 額	枚 数	金 額
18 3 …	1000枚	100万円	枚	1000円	枚	1000円
19 3 …	424	809 958	782	1 263 437	136	125 121
20 3 …	321	693 096	359	523 889	65	60 169
20 3 …	336	745 655	678	2 176 319	96	206 415
20 1…	377	750 867	604	738 605	50	118 156
2…	329	630 343	562	875 495	58	41 735
3…	336	745 655	678	2 176 319	96	206 415
4…	330	668 789	681	907 009	90	90 679
5…	275	549 630	478	573 813	87	105 526
6…	368	736 453	828	1 293 238	60	59 325

資料：全国銀行協会連合会

株式売買状況

(単位：1000株、100万円)

年 月	立 会 日 数	上 場 会 社 数 (1)	売 買 高	売 買 代 金	時 価 総 額 (2)	福 証 株 価 指 数		
						最 高	最 低	平 均
17 … …	245	148	59 099	54 605	103 516 262	1 204.69	842.56	967.10
18 … …	248	146	39 235	27 999	121 534 239	1 218.45	1 018.97	1 121.01
19 … …	245	141	26 013	14 901	96 974 983	1 225.94	956.74	1 093.50
20 1…	19	141	1 421	703	93 491 654	935.63	853.54	901.21
2…	20	141	1 523	703	92 002 329	909.73	856.98	879.86
3…	20	141	1 309	647	81 570 793	856.12	791.96	836.18
4…	21	141	1 061	498	90 055 395	887.73	830.45	861.47
5…	20	141	1 236	613	94 950 100	892.96	856.91	874.82
6…	21	141	1 414	752	88 489 908	903.70	846.53	872.34

(注) (1)、(2)については年末または月末の数字です。
資料：福岡証券取引所

企業倒産状況

この表は、倒産した企業のうち負債総額1,000万円以上のものについてとりまとめたものです。表示金額が四捨五入してあるため、計と内訳の合計が一致しないことがあります。

1 業種別倒産状況

(単位：件、100万円)

年 月	総数		農・林・漁・鉱業		建設業		製造業		卸売業		小売業	
	件数	負債額	件数	負債額	件数	負債額	件数	負債額	件数	負債額	件数	負債額
20 1 …	37	10 620	-	-	11	471	1	80	7	4 202	4	410
2 …	32	7 298	-	-	8	815	5	2 840	8	2 584	6	167
3 …	60	5 526	-	-	16	1 119	11	2 150	9	642	14	442
4 …	40	22 977	-	-	11	1 592	11	3 046	5	572	5	338
5 …	46	12 830	-	-	13	1 706	9	3 602	5	1 031	10	1 708
6 …	49	27 896	-	-	14	1 490	6	379	6	1 675	6	230

年 月	金融・保険業		不動産業		運輸業		情報通信業		サービス業他	
	件数	負債額	件数	負債額	件数	負債額	件数	負債額	件数	負債額
20 1 …	-	-	2	70	-	-	1	90	11	5 297
2 …	-	-	-	-	-	-	1	638	4	254
3 …	-	-	1	80	1	20	-	-	8	1 073
4 …	1	13 500	3	1 770	-	-	1	1 670	3	489
5 …	1	4 000	-	-	1	150	1	100	6	533
6 …	1	757	7	17 262	-	-	2	100	7	6 003

(注) 業務分類のコード改訂（日本標準産業分類に基づく）に伴い、2004年1月より新業種分類に移行

2 原因別倒産状況

(単位：件、100万円)

年 月	総数		放漫経営		販売不振		売掛金等回収難		在庫状態悪化		信用性低下	
	件数	負債額	件数	負債額	件数	負債額	件数	負債額	件数	負債額	件数	負債額
17 ……	480	290 966	58	77 086	296	72 535	2	28 305	1	312	1	38
18 ……	502	138 400	85	43 733	235	49 325	3	442	-	-	2	790
19 ……	504	131 883	54	29 574	289	73 171	3	1 901	-	-	4	2 138
20 1 …	37	10 620	4	850	23	9 149	-	-	-	-	-	-
2 …	32	7 298	3	330	21	5 958	-	-	-	-	-	-
3 …	60	5 526	7	627	41	3 706	-	-	-	-	-	-
4 …	40	22 977	7	15 998	24	4 656	-	-	-	-	-	-
5 …	46	12 830	8	5 168	29	4 511	-	-	-	-	-	-
6 …	49	27 896	9	10 863	22	9 557	-	-	-	-	-	-

年 月	過小資本		設備投資過大		他社倒産の余波		既往のしわ寄せ		その他	
	件数	負債額	件数	負債額	件数	負債額	件数	負債額	件数	負債額
17 ……	18	10 164	3	5 560	48	50 348	51	46 528	2	90
18 ……	25	2 356	5	5 606	54	15 315	86	19 556	7	1 277
19 ……	16	2 569	5	1 573	45	12 881	86	7 607	2	469
20 1 …	3	136	-	-	2	140	5	345	-	-
2 …	2	160	-	-	3	510	3	340	-	-
3 …	3	550	-	-	-	-	9	643	-	-
4 …	2	1 000	1	500	3	575	2	238	1	10
5 …	2	2 064	-	-	4	774	3	313	-	-
6 …	2	1 220	1	4 100	7	1 866	7	210	1	80

資料：(株) 東京商工リサーチ

賃金・労働

以下の3表は、「毎月勤労統計調査-地方調査」の結果による数字です。この調査は、「毎月勤労統計調査-全国調査」の対象事業所が地域的にみて僅少であるため地域適用に不相当であるので、調査対象を拡大して実施されたものです。従って、常時5人以上の常用労働者を雇用する民営・公営の事業所（福岡県内）から抽出によって指定された事業所分を集計し、推計したものです。

（注）日本標準産業分類の改定に伴い、平成17年1月から新産業分類に基づく集計結果を公表しています。

全常用労働者の1人平均月間現金給与額

現金給与額とは所得税、社会保険料、組合費などを差し引く前の総額で、決まって支給する給与と特別に支払われた給与の合計額です。
(単位：円)

産 業	平成20年					6月		
	1月	2月	3月	4月	5月	給与額	男	女
調 査 産 業 計	260 012	249 863	255 788	263 275	254 781	403 180	525 489	249 921
建 設 業	342 512	311 024	329 076	319 754	345 900	473 315	507 584	255 345
製 造 業	268 068	266 565	269 141	272 093	274 037	445 001	554 254	212 417
電 気・ガ 斯・熱 供 給・水 道 業	470 372	480 431	471 613	491 547	482 166	1 154 955	1 169 014	863 045
情 報 通 信 業	343 801	335 992	359 354	364 285	336 671	656 652	787 576	311 934
運 輸 業	275 320	275 934	277 048	283 369	278 976	419 221	439 321	295 505
卸 売 ・ 小 売 業	219 102	214 345	214 576	242 121	220 735	328 159	459 911	171 646
金 融 ・ 保 険 業	384 552	383 021	372 992	374 867	367 225	706 408	1 094 394	404 301
不 動 産 業	270 487	270 499	284 895	283 743	273 275	341 478	432 189	198 782
飲 食 店 , 宿 泊 業	114 281	107 720	113 602	110 769	112 335	108 996	134 463	89 646
医 療 , 福 祉 社 会 業	272 947	241 389	252 430	258 936	244 311	318 471	465 404	276 741
教 育 , 学 習 支 援 業	344 870	331 436	352 267	345 570	333 789	862 746	1 033 919	697 270
複 合 サ ー ビ ス 事 業	339 752	285 710	293 912	312 688	283 901	528 200	669 766	318 621
サ ー ビ ス 業 (他 に 分 類 さ れ な い も の)	250 427	244 315	249 212	247 607	240 257	333 179	446 699	192 969

資料：県調査統計課「毎月勤労統計調査地方調査月報」

全常用労働者の1人平均月間実労働時間数

実労働時間とは、調査期間中に労働者が実際に労働した時間数のことです。
休憩時間は給与が支給されていると否にかかわらず除きますが、運輸関係労働者の手待時間は含まれます。
本来の職務外として行われる宿日直の時間は除かれています。

(単位：時間)

産 業	平成20年					6月		
	1月	2月	3月	4月	5月	総実労働時間	所定内労働時間	所定外労働時間
調 査 産 業 計	140.6	150.6	151.1	155.5	148.6	154.3	144.5	9.8
建 設 業	162.8	174.5	179.9	180.4	175.5	172.6	163.8	8.8
製 造 業	150.8	166.7	166.2	168.5	157.9	168.6	155.6	13.0
電 気・ガ 斯・熱 供 給・水 道 業	153.0	162.2	154.6	166.8	162.9	170.4	154.6	15.8
情 報 通 信 業	159.8	171.6	171.8	179.4	168.5	177.8	158.4	19.4
運 輸 業	179.1	184.6	188.7	195.7	188.5	190.8	160.6	30.2
卸 売 ・ 小 売 業	127.8	139.4	137.2	143.1	136.8	145.4	139.4	6.0
金 融 ・ 保 険 業	138.9	144.2	147.1	151.1	149.6	149.8	138.8	11.0
不 動 産 業	131.8	165.2	158.4	169.6	149.8	170.2	161.6	8.6
飲 食 店 , 宿 泊 業	114.7	108.0	112.0	109.9	112.2	106.3	100.7	5.6
医 療 , 福 祉 社 会 業	138.6	146.6	145.4	150.0	141.8	149.2	144.4	4.8
教 育 , 学 習 支 援 業	120.0	138.0	137.8	145.8	137.9	144.4	141.5	2.9
複 合 サ ー ビ ス 事 業	136.3	144.6	148.2	151.4	142.5	150.0	143.5	6.5
サ ー ビ ス 業 (他 に 分 類 さ れ な い も の)	145.7	155.5	157.3	162.7	154.9	159.9	149.3	10.6

資料：県調査統計課「毎月勤労統計調査地方調査月報」

全常用労働者数

(単位：人)

産 業	平成20年					6月		
	1月	2月	3月	4月	5月	総数	男	女
調 査 産 業 計	1 623 260	1 614 661	1 603 946	1 627 040	1 626 394	1 616 579	898 673	717 906
建 設 業	97 069	96 222	96 204	96 457	96 653	95 925	82 839	13 086
製 造 業	232 687	231 960	231 376	234 106	232 699	232 831	158 359	74 472
電 気・ガ 斯・熱 供 給・水 道 業	8 243	8 185	8 185	8 227	8 225	8 185	7 810	375
情 報 通 信 業	48 171	48 590	49 703	50 879	50 698	50 723	36 778	13 945
運 輸 業	117 156	117 208	115 641	116 850	117 194	117 005	100 667	16 338
卸 売 ・ 小 売 業	385 042	384 556	381 383	382 322	383 731	375 071	203 616	171 455
金 融 ・ 保 険 業	52 507	52 663	53 143	54 169	53 332	53 252	23 357	29 895
不 動 産 業	14 981	15 266	14 882	14 981	15 030	15 029	9 201	5 828
飲 食 店 , 宿 泊 業	132 267	126 677	128 357	127 990	130 997	131 880	56 569	75 311
医 療 , 福 祉 社 会 業	213 786	214 302	214 429	218 650	217 121	218 317	48 478	169 839
教 育 , 学 習 支 援 業	100 342	98 109	90 776	97 349	97 808	97 589	48 088	49 501
複 合 サ ー ビ ス 事 業	18 642	18 612	18 529	18 725	18 524	18 008	10 904	7 104
サ ー ビ ス 業 (他 に 分 類 さ れ な い も の)	202 183	202 127	201 154	206 147	204 196	202 578	111 834	90 744

資料：県調査統計課「毎月勤労統計調査地方調査月報」

一般職業紹介状況

年度・月	求 職 者 等 の 状 況							
	新規求職 申込状況	うち常用	月間有効 求職者数(1)	うち常用	紹介件数	就職件数	うち常用	うち雇用 保険受給者
17年度 ……	303 536	303 284	103 796	103 715	443 525	85 606	82 704	20 021
18年度 ……	301 944	301 660	101 627	101 547	442 423	86 217	83 439	20 628
19年度 ……	293 329	293 026	99 510	99 420	457 199	81 751	79 220	20 063
19 12 ……	15 215	15 201	86 976	86 905	25 131	5 026	4 814	1 269
20 1 ……	26 139	26 113	89 838	89 765	37 556	5 257	5 043	1 257
2 ……	25 389	25 354	93 950	93 860	41 203	6 571	6 348	1 560
3 ……	25 834	25 806	99 064	98 968	46 281	7 743	7 568	1 580
4 ……	33 093	33 047	105 707	105 591	45 399	7 415	7 236	1 476
5 ……	25 670	25 641	105 281	105 176	43 561	7 238	7 032	1 634

年度・月	求 人 ・ 充 足 の 状 況					中高年齢者の職業紹介状況(45歳以上)(5)			他 県 関 係 (6)	
	新規求人数	うち常用	月間有効 求人数(2)	うち常用	充足数 (3)	月間有効 求職者数 (4)	新規求職 申込件数	就職件数	他県への 発求人数	他県への 就職件数
17年度 ……	377 883	355 562	82 381	78 195	85 996	36 981	94 798	24 350	135 857	7 739
18年度 ……	403 571	379 510	89 014	84 291	87 715	37 227	97 909	25 227	148 749	7 937
19年度 ……	350 481	328 783	79 577	74 882	82 708	35 940	93 829	24 135	125 366	7 765
19 12 ……	20 263	19 049	67 548	62 488	5 050	32 628	5 053	1 586	6 991	468
20 1 ……	29 858	28 314	68 524	64 835	5 347	33 204	8 201	1 614	9 625	497
2 ……	27 311	26 089	70 393	67 139	6 599	33 815	7 794	1 988	9 330	602
3 ……	23 923	22 991	70 623	67 770	7 731	34 705	7 855	2 301	7 788	760
4 ……	23 893	23 060	65 326	63 063	7 437	37 937	11 579	2 042	7 528	672
5 ……	23 628	22 270	61 776	59 172	7 267	38 179	8 240	2 178	8 380	619

(注) 新規学卒を除き、パートタイムを含む。

(1) (2) (4) 前月から繰り越された有効求職(求人)数と当月の新規求職(求人)数の合計です。また、年度計欄は、月平均です。

資料：福岡労働局職業安定部職業安定課「職業安定業務月報」、(3) (5) (6) は、福岡労働局職業安定課提供資料

生活保護

(単位：世帯、人、1000円)

年月及び地区別	被世帯 保護数	被保 護人員 数	保護率 (1) (対人口1,000)	扶 助 別 被 保 護 人 員						保護費総額 (3)
				生 活	住 宅	教 育	医 療	介 護	その他(2)	
16年度 ……	61 690	91 453	18.1	82 236	71 770	8 277	77 057	11 234	140	164 847 163
17年度 ……	63 095	92 595	18.3	82 913	72 724	8 296	79 335	12 227	2 195	166 951 267
18年度 ……	62 393	92 024	18.2	82 575	72 247	8 287	78 196	11 731	1 168	331 798 430
19 6 ……	64 950	93 743	18.5	83 186	74 021	7 963	80 349	12 907	2 424	13 501 121
7 ……	65 160	94 021	18.6	83 670	74 313	8 002	80 395	12 942	2 492	13 362 265
8 ……	65 398	94 325	18.7	84 025	74 624	8 066	80 392	12 948	2 469	13 531 378
9 ……	65 544	94 525	18.7	84 218	74 804	8 108	79 795	12 924	2 443	13 542 173
10 ……	65 878	94 996	18.8	84 835	75 344	8 150	80 154	13 059	2 481	13 275 978
11 ……	66 169	95 480	18.9	85 491	75 745	8 239	80 647	13 050	2 497	14 003 731
市 部 計 (除北九州市・福岡市)	22 934	33 450	17.3	29 764	24 954	3 023	29 134	4 135	919	4 587 106
北 九 州 市	10 951	13 745	13.8	12 019	11 165	516	12 188	2 849	139	2 485 020
福 岡 市	19 223	27 463	19.6	25 062	23 550	2 372	20 866	3 194	701	4 387 051
郡 部 計	13 061	20 822	29.0	18 646	16 076	2 328	18 459	2 872	738	2 544 554

(注) (1) 各前年度10月1日現在の推計人口により算出。(2) 出産、生業、葬祭扶助の延べ数。また、平成17年度より生業扶助に「高校就学費用」を新設。(3) 年度計・月計 各年度計の数値は(3)を除き月平均。

資料：県監査保護課

貿易・運輸

港別輸出入高

この表は、税関に提出された輸出申告書、輸入申告書等通関上の諸申告書及び船舶（航空機）の入港届等に記載された事項を資料として作成したものです。

価格は、原則として、輸出は本船渡価格（F・O・B）、輸入は運賃・保険料込み価格（C・I・F）によるものです。

(単位：100万円)

年 月	総 数	門 司 港 (1)	戸 畑 港 (2)	博 多 港 (3)	三 池 港 (4)	苅 田 港	福 岡 空 港
輸 出							
17 ……	3 136 419	518 934	284 634	922 889	105 386	535 072	769 505
18 ……	3 424 616	559 103	342 395	1 130 981	100 783	535 744	755 610
19 ……	4 007 866	576 985	425 736	1 548 568	113 641	543 739	799 195
20 1 …	335 997	40 053	33 106	110 915	12 418	73 239	66 266
2 …	342 404	50 186	33 216	116 366	16 138	65 735	60 763
3 …	359 532	60 983	35 182	131 452	5 047	59 199	67 669
4 …	352 327	55 908	32 323	123 185	13 296	62 325	65 289
5 …	361 536	53 772	37 340	139 658	12 541	50 748	67 477
6 …	378 182	59 461	38 358	144 156	8 216	57 654	70 337
輸 入							
17 ……	1 820 056	492 088	215 325	669 433	40 988	10 372	391 851
18 ……	2 250 249	598 622	232 758	823 262	46 059	10 520	539 028
19 ……	2 511 969	720 154	234 096	919 269	52 164	66 560	519 726
20 1 …	217 136	60 171	25 814	79 939	3 895	2 879	44 437
2 …	188 324	51 139	22 637	68 689	3 638	2 439	39 783
3 …	198 677	53 418	22 531	72 492	4 833	3 750	41 654
4 …	212 898	59 076	24 363	73 610	4 406	4 354	47 088
5 …	224 161	67 895	31 373	81 845	3 373	4 588	35 087
6 …	233 481	68 419	40 251	78 505	4 308	5 061	36 936

(注) (1)には小倉・田野浦、(2)には若松、(3)には博多外郵、(4)には久留米をそれぞれ含みます。
資料：門司税関、長崎税関三池税関支署

旅客輸送状況

(単位：1000人)

年度・月	西鉄鉄軌道輸送人員			福岡市営地下鉄輸送人員			西鉄旅客自動車輸送人員		
	計	定 期	定期外	計	定 期	定期外	計	乗 合	その他(1)
17年度	103 099	51 976	51 123	114 661	47 033	67 178	193 533	191 738	1 795
18年度	103 465	51 620	51 845	120 810	51 691	69 119	196 354	194 588	1 767
19年度	101 765	50 800	50 965	123 905	52 915	70 990	197 973	196 217	1 756
19 12 …	8 175	3 807	4 367	10 358	4 086	6 272	16 859	16 717	142
20 1 …	8 662	4 262	4 400	9 965	4 203	5 762	16 358	16 215	144
2 …	7 830	3 809	4 021	9 813	4 139	5 674	15 382	15 237	144
3 …	8 115	3 488	4 627	10 496	3 937	6 559	15 943	15 785	158
4 …	8 582	4 263	4 320	10 785	4 665	6 120	17 672	17 530	142
5 …	9 028	4 705	4 323	11 154	4 930	6 224	15 313	15 162	150

(注) (1)は貸切自動車と特定旅客自動車の数字です。
資料：西日本鉄道株式会社、福岡市交通局

自動車保有車両数

この表は、陸運支局に登録された各月末日現在のものであり、各年は12月末日現在です。

(単位：両)

年 月	総 数	貨 物 用 自 動 車		乗 合 用 車 自 動 車	乗 用 自 動 車		特殊用途車	二 輪 車
		うち普通車	うち普通車					
17 12 …	3 169 279	662 420	94 900	10 153	2 306 271	619 214	59 455	130 514
18 12 …	3 193 788	655 100	95 446	10 225	2 334 155	626 476	59 916	134 377
19 12 …	3 203 214	645 627	95 166	10 212	2 349 933	632 457	59 740	137 682
20 1 …	3 204 048	644 902	95 084	10 202	2 351 423	632 822	59 699	137 803
2 …	3 206 393	644 177	95 107	10 195	2 354 572	633 544	59 764	137 666
3 …	3 191 053	639 671	94 965	10 222	2 345 170	630 902	59 628	136 343
4 …	3 194 535	639 753	94 958	10 247	2 347 187	630 941	59 585	137 743
5 …	3 196 498	639 304	94 805	10 260	2 349 043	630 909	59 504	138 368
6 …	3 199 748	639 199	94 712	10 298	2 351 850	631 495	59 487	138 895

(注) 軽自動車を含む。なお、軽自動車については検査未了車分を削除しています。
貨物用・乗用自動車のうち普通車とは、長さ 4.7m・幅 1.7m・高さ 2m・排気量 2000CCを超える車両をいいます。
資料：九州運輸局

電灯・電力使用量

この表は九州電力における北九州支店分と福岡支店分とを合算したものであり、福岡支店管轄の杵岐・対馬分を含んでいます。産業別は日本標準産業分類により、特に福岡県に關係の深い石炭・鉄鋼・化学工業を内数として計上しています。

(単位：MWh)

年度・月	総使用料	用途別				産業別			
		電灯	電力	うち大口電力	石炭鉱業	鉄鋼業	化学工業	その他	
17年度	32 107 070	11 109 453	20 997 617	8 508 209	1 099	1 257 062	1 120 129	6 129 919	
18年度	32 513 981	11 088 898	21 425 083	8 999 449	1 219	1 370 784	1 280 294	6 347 152	
19年度	33 804 573	11 637 136	22 167 437	9 396 008	1 183	1 601 065	1 345 383	6 448 377	
20 1 …	3 039 164	1 258 122	1 781 042	760 301	98	124 991	119 729	515 483	
2 …	2 941 578	1 123 919	1 817 659	768 166	106	134 023	110 051	523 986	
3 …	2 896 517	1 080 400	1 816 117	794 023	122	142 750	122 106	529 045	
4 …	2 623 746	909 678	1 714 068	770 064	104	142 193	126 249	501 518	
5 …	2 490 210	822 948	1 667 262	769 914	103	145 158	111 874	512 779	
6 …	2 546 951	774 802	1 772 149	804 066	101	141 242	129 751	532 972	

資料：九州電力株式会社

犯罪

(単位：件、人)

年 月	総数	刑法犯 罪 認 知 件 数										検挙人員	
		凶悪犯	うち殺人	うち強盗	うち放火	粗暴犯	うち暴行	うち傷害・傷害致死	窃盗	知能犯	風俗犯		その他
17 ……	106 805	497	50	251	53	3 224	1 134	1 448	83 130	3 729	502	15 723	20 866
18 ……	102 101	518	61	250	65	3 619	1 592	1 519	78 316	3 264	560	15 824	19 712
19 ……	95 207	478	48	220	70	3 363	1 720	1 225	74 014	2 792	510	14 050	18 898
20 1 …	6 970	29	8	9	5	229	117	83	5 614	206	43	849	1 477
2 …	6 746	56	6	29	1	265	139	96	5 330	244	50	801	1 423
3 …	7 309	44	5	19	11	232	122	83	5 836	239	37	921	1 356
4 …	7 667	43	1	15	18	269	159	89	6 158	193	36	968	1 336
5 …	8 374	43	7	19	7	292	145	106	6 420	283	33	1 303	1 634
6 …	7 555	34	2	17	6	276	148	100	5 704	297	45	1 199	1 791

(注) この表の小計項目の内訳は、主要項目のみをとったので、合計しても小計と一致しない場合があります。資料：県警察本部刑事総務課「犯罪統計」

当事者別交通事故発生状況

(単位：件)

年 月	総件数	乗用車					貨物車				特殊車	二輪車 (小型二輪 軽原付)	自転車・ 軽車両	歩行者	不明
		大型車	中型車 A	中型車 B	普通車	軽自動車	大型車	中型車 A	中型車 B	普通車 軽自動車					
17 ……	51 773		289		27 547	9 890		755		8 491	21	2 826	285	8	1 659
18 ……	50 890		312		26 360	10 524		702		8 317	27	2 724	372	27	1 524
19 ……	45 672		311		23 915	10 025		596		7 329	21	2 377	241	12	843
20 1 …	3 780	32	-	5	1 921	884	40	2	41	519	4	217	24	-	91
2 …	3 530	23	-	1	1 764	781	50	4	42	558	2	191	19	4	91
3 …	3 772	24	-	5	1 894	839	51	4	43	618	1	168	22	-	102
4 …	3 598	17	-	7	1 854	810	46	4	51	522	-	184	32	-	71
5 …	3 872	21	2	11	1 993	887	48	3	53	542	-	204	33	3	72
6 …	3 531	17	1	8	1 754	836	48	3	49	537	1	184	30	1	62

資料：県警察本部交通企画課

火災

(単位：㎡、1000円)

年 月	人的損害			出火件数			出火原因(内数)				焼損面積 (建物床面積)	損害見積額
	り災 世帯数	死者	負傷者	うち 建物	うち 車両	たばこ	たき火 火遊び	コンロ	放火・ 放火の 疑い			
17 ……	1 211	78	325	2 323	1 371	239	214	238	282	478	60 695	4 288 106
18 ……	1 155	77	285	2 043	1 257	248	158	210	252	433	47 528	4 127 613
19 ……	1 201	81	275	2 087	1 264	244	226	212	242	430	53 096	3 761 161
18(10~12)	301	26	82	558	331	63	45	52	65	117	11 560	1 233 527
19(1~3)	394	37	86	593	357	71	69	54	55	133	17 908	1 676 885
(4~6)	302	17	78	559	329	57	56	77	73	117	14 823	770 150
(7~9)	206	6	45	423	261	55	48	30	60	66	8 865	565 171
(10~12)	299	21	66	512	317	61	53	51	54	114	11 500	748 955
20(1~3)	321	26	90	559	344	47	60	53	66	99	14 310	1 007 543

(注) この表の小計項目の内訳は、主要項目のみをとったので、合計しても小計と一致しません。資料：県消防防災安全課