

# 雇 用

## 1 求人・求職状況（2009年1月）

### (1) 有効求人倍率

ア 0.53倍となり、前月を0.01ポイント下回った。

イ 有効求人数：前月比1.1%増、有効求職者数：前月比3.5%増

※有効求人数、有効求職者数及び有効求人倍率はいずれも季節調整値

### ウ 地域別

福岡…0.62、北九州…0.57、筑豊…0.46、筑後…0.49

### (2) 新規求人数（原数値）

24,824人 前年同月比：16.9%減 1年6か月連続の減少

#### 産業別の前年同月比較

増加産業：金融・保険業、飲食店、宿泊業

減少産業：製造業、情報通信業、運輸業、サービス業

卸売・小売業、建設業、医療・福祉

不動産業

### (3) 新規求職者数（原数値）

30,674人 前年同月比：17.3%増

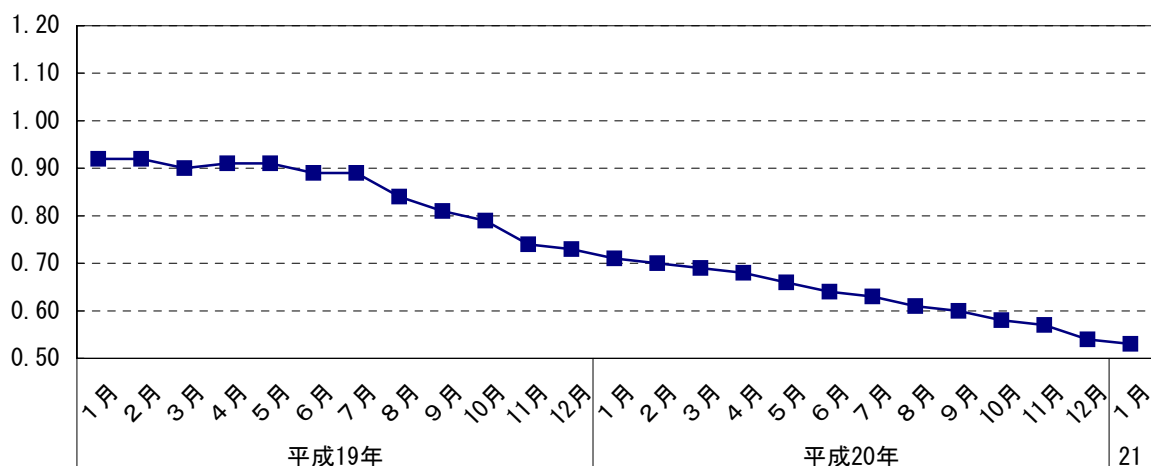
		有効求人倍率	前月差	前年同月差
平成20年 (2008)	1月	0.71	▲0.02	▲0.22
	2月	0.70	▲0.01	▲0.21
	3月	0.69	▲0.01	▲0.21
	4月	0.68	▲0.01	▲0.24
	5月	0.66	▲0.02	▲0.25
	6月	0.64	▲0.02	▲0.25
	7月	0.63	▲0.01	▲0.26
	8月	0.61	▲0.02	▲0.23
	9月	0.60	▲0.01	▲0.22
	10月	0.58	▲0.02	▲0.21
	11月	0.57	▲0.01	▲0.17
	12月	0.54	▲0.03	▲0.18
平成21年	1月	0.53	▲0.01	▲0.18

		有効求人倍率	前期差	前年同期差
平成19年 (2007)	1～3月	0.91	0.02	0.09
	4～6月	0.90	▲0.01	0.07
	7～9月	0.85	▲0.05	▲0.02
	10～12月	0.75	▲0.10	▲0.14
平成20年 (2008)	1～3月	0.70	▲0.05	▲0.21
	4～6月	0.66	▲0.04	▲0.24
	7～9月	0.61	▲0.05	▲0.24
	10～12月	0.56	▲0.05	▲0.19

	有効求人倍率	前年差
平成17年度	0.79	0.11
平成18年度	0.88	0.09
平成19年度	0.80	▲0.08

資料出所：厚生労働省福岡労働局「雇用失業情勢について」

有効求人倍率の推移



# 雇 用

## 2 きまって支給する給与(2008年12月)

(1) 前年同月比：3か月連続のマイナス

(平成17年=100)

		きまって支給する給与			現金給与総額		
		金額	指数	前年同月比	金額	指数	前年同月比
平成19年	12月	249,975	100.7	▲0.2	556,182	181.0	▲1.8
平成20年 (2008)	1月	248,178	100.0	0.0	260,012	84.6	▲2.4
	2月	247,328	99.6	▲0.1	249,863	81.3	0.1
	3月	249,889	100.7	0.3	255,788	83.3	▲1.0
	4月	252,843	101.9	0.4	263,275	85.7	0.5
	5月	248,916	100.3	1.0	254,781	82.9	1.1
	6月	249,256	100.4	0.4	403,180	131.2	1.7
	7月	249,225	100.4	0.7	359,377	117.0	▲5.7
	8月	249,425	100.5	0.3	281,424	91.6	0.9
	9月	248,172	100.0	0.2	251,679	81.9	0.5
	10月	246,619	99.4	▲1.2	254,147	82.7	▲0.4
	11月	246,158	99.2	▲1.2	264,117	86.0	▲1.4
	12月	245,266	98.8	▲1.9	527,857	171.8	▲5.1

年平均	現金給与総額		
	金額	指数	前年比
平成17年(2005)	308,910	100.0	—
平成18年(2006)	309,787	100.2	0.2
平成19年(2007)	306,530	99.7	▲0.5

資料：福岡県調査統計課「毎月勤労統計調査」

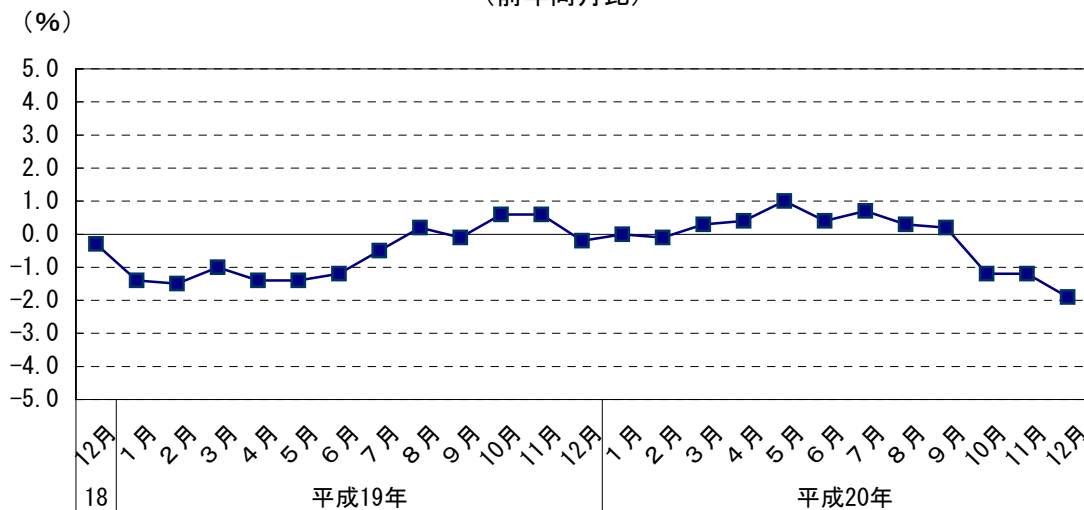
対象：調査産業計、全規模（5人以上）の事業所  
単位：円、%

「きまって支給する給与」は、所定内給与と超過労働給与を合わせたもの。

「現金給与総額」は、きまって支給する給与に特別に支払われた給与（ボーナスなど）を合わせたもの。

前年同月比及び前年比は、指数により算出。

きまって支給する給与の推移  
(前年同月比)



## 雇 用

### 3 就業状態（2008年10-12月期）

(1) 就業者  
2,421千人。前年同期と比べ8期連続で増加。

(2) 完全失業者  
119千人。前年同期と比べ2期連続で増加。

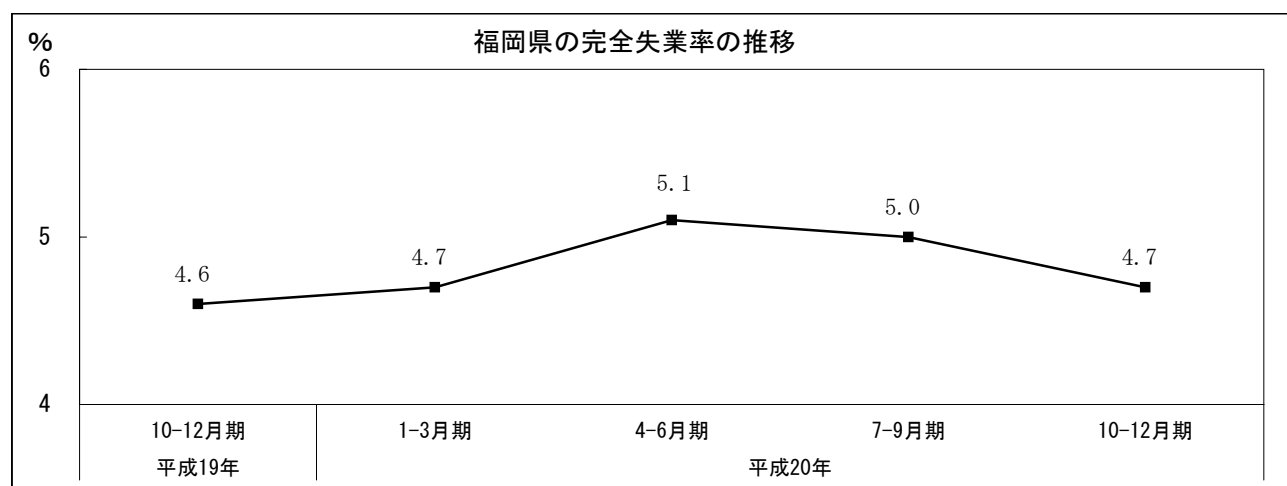
(3) 完全失業率  
4.7%。前年同期と比べ0.1ポイント上昇。

\* 完全失業率 = 「完全失業者」 ÷ (「就業者」 + 「完全失業者」) × 100

(単位：千人、%)

	労働力人口	就業者数	完全失業者数	非労働力人口	完全失業率
平成20年 10-12月期	2,540	2,421	119	1,815	4.7
前年同期増減	4	1	3	▲7	0.1

資料出所：総務省「労働力調査」



資料出所：総務省「労働力調査」

## 雇 用

### 4 雇用保険被保険者数(2009年1月)

(1) 前年同月比：6年5か月連続のプラス

		被保険者数	前年 同月比
平成20年 (2008)	1月	1,443,188	2.7
	2月	1,443,732	2.9
	3月	1,440,227	2.5
	4月	1,437,395	2.5
	5月	1,456,505	2.3
	6月	1,461,227	2.3
	7月	1,462,078	2.3
	8月	1,460,845	2.2
	9月	1,459,777	2.2
	10月	1,455,009	1.4
	11月	1,456,007	1.0
	12月	1,456,211	0.8
平成21年	1月	1,449,239	0.4

		被保険者数	前年 同期比
平成19年 (2007)	1～3月	1,404,227	2.1
	4～6月	1,417,807	1.8
	7～9月	1,429,148	1.6
	10～12月	1,440,807	2.3
平成20年 (2008)	1～3月	1,442,382	2.7
	4～6月	1,451,709	2.4
	7～9月	1,460,900	2.2
	10～12月	1,455,742	1.0

	被保険者数	前年比
平成17年度	1,374,090	2.1
平成18年度	1,403,117	2.1
平成19年度	1,432,536	2.1

資料出所：厚生労働省福岡労働局「雇用失業情勢について」

