

## 住宅投資

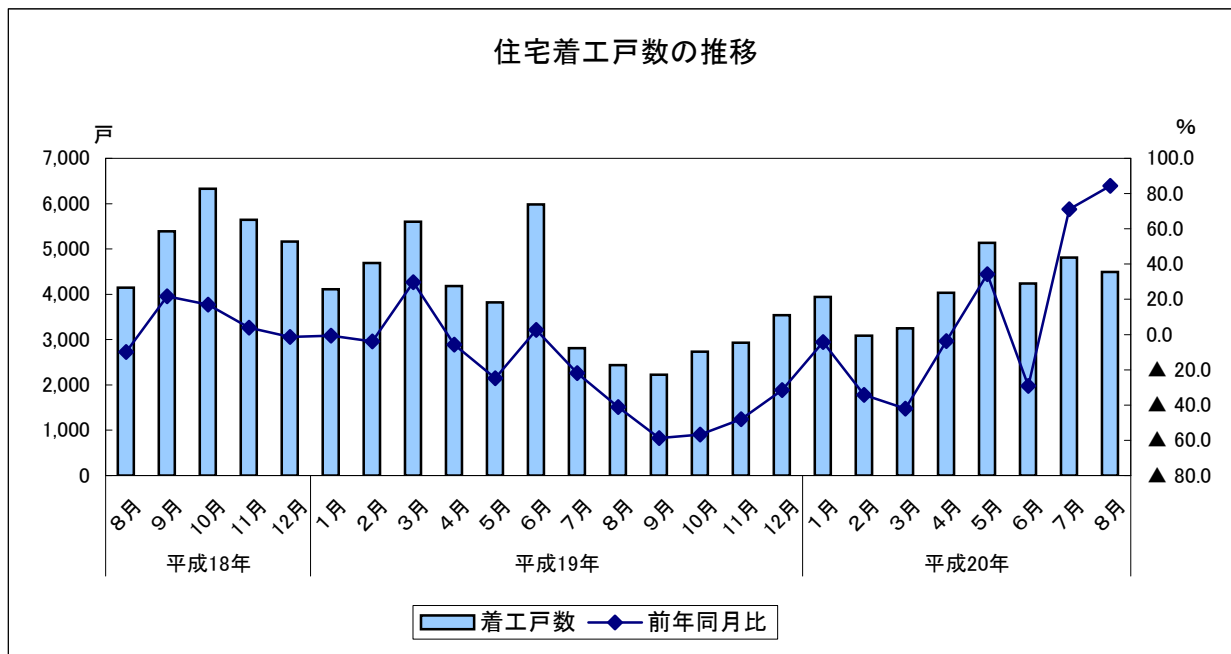
### 1 新設住宅着工戸数（2008年8月） （1）前年同月比：2か月連続のプラス

		着工戸数	前年同月比
平成19年 (2007)	8月	2,436	▲ 41.2
	9月	2,227	▲ 58.7
	10月	2,733	▲ 56.8
	11月	2,931	▲ 48.0
	12月	3,540	▲ 31.5
平成20年 (2008)	1月	3,940	▲ 4.2
	2月	3,086	▲ 34.2
	3月	3,250	▲ 42.0
	4月	4,030	▲ 3.7
	5月	5,133	34.3
	6月	4,239	▲ 29.2
	7月	4,809	71.1
	8月	4,492	84.4

		着工戸数	前年同期比
平成18年 (2006)	7～9月	13,129	▲ 2.9
	10～12月	17,137	6.6
平成19年 (2007)	1～3月	14,399	8.0
	4～6月	13,989	▲ 8.9
	7～9月	7,474	▲ 43.1
平成20年 (2008)	10～12月	9,204	▲ 46.3
	1～3月	10,276	▲ 28.6
	4～6月	13,402	▲ 4.2

	着工戸数	前年比
平成17年(2005)	54,362	5.7
平成18年(2006)	58,952	8.4
平成19年(2007)	45,066	▲ 23.6

資料出所：国土交通省「建築着工統計調査」  
住宅着工戸数単位：戸



# 住宅投資

## 2 新設住宅着工戸数の内訳（2008年8月）

(1) 前年同月比（利用関係別）

- ア 持家：2か月連続のプラス
- イ 貸家：2か月連続のプラス
- ウ 分譲：2か月連続のプラス

		持家	前年同月比	貸家	前年同月比	分譲	前年同月比
		平成19年(2007)	8月	832	▲ 15.4	1,058	▲ 49.7
	9月	859	▲ 21.6	1,011	▲ 65.9	356	▲ 72.7
	10月	981	8.2	1,499	▲ 64.7	252	▲ 77.9
	11月	901	5.1	1,660	▲ 45.0	359	▲ 79.7
	12月	802	▲ 11.7	2,001	▲ 27.8	731	▲ 50.7
平成20年(2008)	1月	773	▲ 0.8	1,788	▲ 33.1	1,376	113.7
	2月	720	▲ 8.0	1,783	▲ 34.4	569	▲ 50.6
	3月	793	▲ 0.5	1,748	▲ 51.2	526	▲ 56.7
	4月	825	▲ 6.5	2,373	▲ 3.5	827	▲ 1.7
	5月	872	2.6	2,613	9.8	1,631	190.2
	6月	784	▲ 7.7	2,776	▲ 28.7	669	▲ 46.0
	7月	939	33.6	2,909	78.0	926	96.2
	8月	988	18.8	2,274	114.9	1,227	124.7

		持家	前年同期比	貸家	前年同期比	分譲	前年同期比
平成18年(2006)	7～9月	2,960	▲ 1.6	6,901	▲ 8.4	3,234	9.1
	10～12月	2,672	▲ 5.1	10,037	9.4	4,390	10.9
平成19年(2007)	1～3月	2,359	▲ 7.7	8,975	20.0	3,010	▲ 6.4
	4～6月	2,581	▲ 11.5	8,729	▲ 5.7	2,641	▲ 16.4
	7～9月	2,394	▲ 19.1	3,703	▲ 46.3	1,374	▲ 57.5
平成20年(2008)	10～12月	2,684	0.4	5,160	▲ 48.6	1,342	▲ 69.4
	1～3月	2,286	▲ 3.1	5,319	▲ 40.7	2,471	▲ 17.9
	4～6月	2,481	▲ 3.9	7,762	▲ 11.1	3,127	18.4

	持家	前年比	貸家	前年比	分譲	前年比
平成17年(2005)	11,274	3.5	30,666	5.1	12,149	11.4
平成18年(2006)	11,104	▲ 1.5	33,675	9.8	13,997	15.2
平成19年(2007)	10,018	▲ 9.8	26,567	▲ 21.1	8,367	▲ 40.2

資料出所：国土交通省「建築着工統計調査」

住宅着工戸数単位：戸

