

平成20年

統計福岡

目次

福岡県の動向

I 主要指標の動き	1
II 生産動向について	2
III 物価動向について	3
IV 雇用動向について	4

統計表

指標	5
人口	7
鉱工業	9
物価・生計	11
商業	15
建設	16
金融	17
倒産	18
賃金・労働	19
社会保障	20
貿易・運輸	21
電力・社会	22

凡例

◇ 速報数値 r 訂正数値 ○ 単位未満 — 皆無 … 不詳
△ 減数 × 統計法により数値を秘匿したもの

当データは「ふくおかデータウェブ」でもご覧いただけます。
アドレス <http://www.pref.fukuoka.lg.jp/dataweb/>

福岡県企画・地域振興部調査統計課

福岡県の動向

I 主要指標の動き

1 福岡県の人口と世帯

平成20年6月1日現在

人口総数 5,058,799人

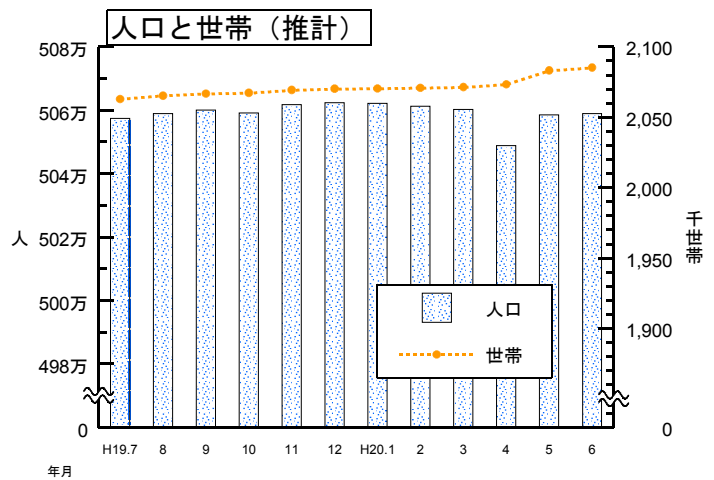
男性 2,393,953人

女性 2,664,846人

(以上、外国人を含む)

世帯数 2,084,980世帯

(資料：県調査統計課「福岡県人口移動調査」)



2 消費者物価指数

平成20年5月

福岡市

総合 101.0

対前月上昇率 1.0%

対前年同月上昇率 1.1%

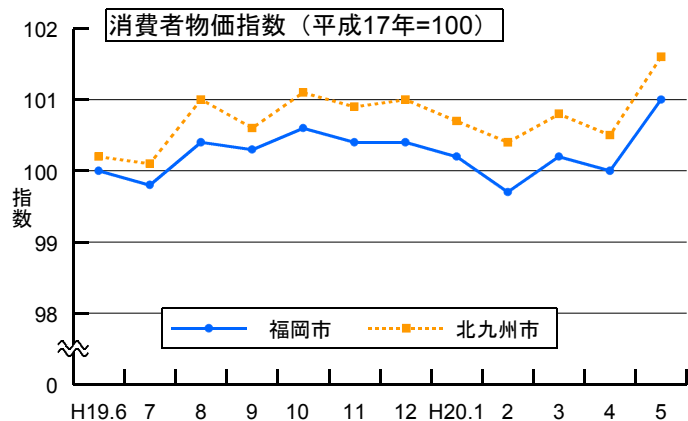
北九州市

総合 101.6

対前月上昇率 1.1%

対前年同月上昇率 1.2%

(資料：県調査統計課「消費者物価指数月報」)



3 福岡県雇用・所定外労働時間指数

(事業所規模 全規模、平成17年=100)

平成20年4月

雇用指数（常用労働者）

調査産業計 103.0

対前年同月上昇率 0.7%

製造業 102.9

対前年同月上昇率 0.2%

所定外労働時間指数

調査産業計 104.9

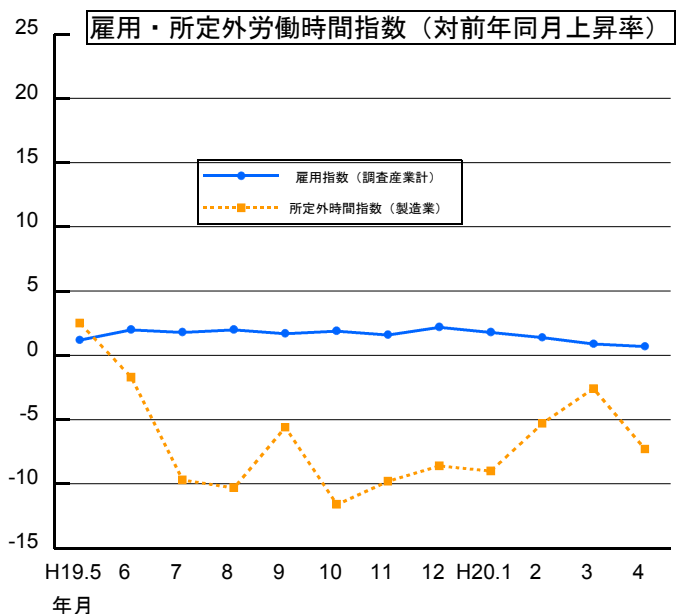
対前年同月上昇率 Δ 0.9%

製造業 92.7

対前年同月上昇率 Δ 7.3%

(注) 日本標準産業分類の改訂に伴い、平成17年1月から新産業分類に基づく集計結果を公表しています。

(資料：県調査統計課「毎月勤労統計調査地方調査月報」)



Ⅱ 生産動向について（平成20年4月：「鉱工業指数」）

平成20年4月の鉱工業指数

基準年を100とする

1 生産

季節調整済指数は106.9で前月比3.0%減となりました。（原指数107.1、前年同月比6.9%増）

業種別にみると、電気機械工業や食料品・たばこ工業など8業種が上昇しました。また、金属製品工業や一般機械工業など10業種が下落しました。

2 出荷

季節調整済指数は112.8で、前月比1.8%減となりました。（原指数112.2、前年同月比8.8%増）

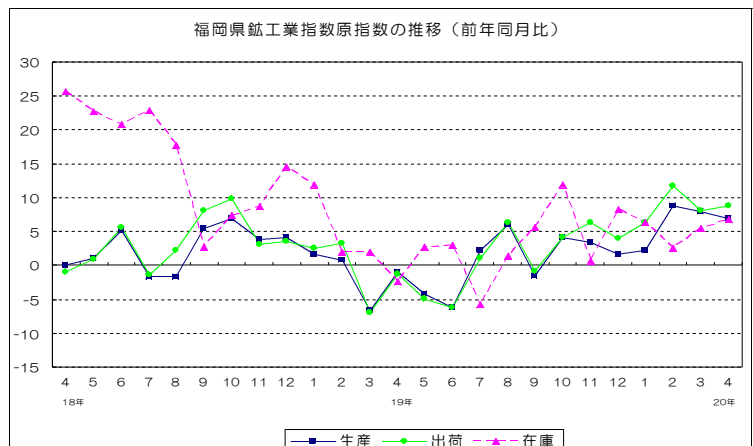
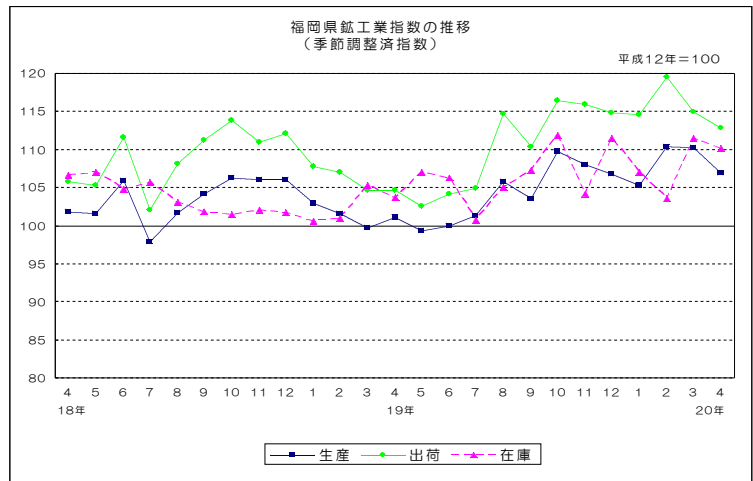
業種別にみると、食料品・たばこ工業や鉄鋼業など8業種が上昇しました。また、輸送機械工業や金属製品工業など10業種が下落しました。

3 在庫

季節調整済指数は110.1で、前月比1.2%減となりました。（原指数106.3、前年同月比6.7%増）

業種別にみると、輸送機械工業や化学工業など8業種が上昇しました。また、食料品・たばこ工業や一般機械工業など10業種が下落しました。

		季節調整済指数		原指数		基準年
			前月比(%)		前年同月比(%)	
福岡県	生産	106.9	△3.0	107.1	6.9	平成12年
	出荷	112.8	△1.8	112.2	8.8	12年
	在庫	110.1	△1.2	106.3	6.7	年
九州	生産	109.5	△0.5	107.6	3.0	平成17年
	出荷	109.9	0.4	107.8	4.3	17年
	在庫	106.4	△1.4	105.4	4.8	年
全国	生産	106.2	△0.3	104.2	1.8	平成17年
	出荷	107.7	0.7	103.8	2.5	17年
	在庫	104.5	△0.9	102.0	1.3	年



主要9業種の動向【生産】

業種	前月比(%)	前年同月比(%)	上昇または下落に寄与した主な品目(前月比)
鉄鋼	5.1	2.4	特殊鋼冷間仕上鋼材、特殊鋼熱間圧延鋼材、冷延広幅帯鋼
金属製品	▲18.0	6.6	その他の建設用鉄構物、スチールシャッタ、ガス湯沸器
一般機械	▲8.2	7.6	自動立体倉庫装置、産業用ロボット、送風機
電気機械	18.1	9.0	電力変換装置、理美容機器、サーボモータ
電子・デバイス	▲4.4	▲7.0	線形回路、計数回路、光電変換素子
輸送機械	▲3.6	27.0	普通自動車、小型自動車、自動車部品
窯業・土石製品	2.8	▲2.3	ファインセラミックス、耐火煉瓦、ボード
化学	▲2.6	25.6	医薬品、カプロラクタム、硫酸アンモニウム
食料品・たばこ	3.5	▲2.3	ビール、砂糖、発泡酒
総合	▲3.0	6.9	-

※ ウェイト・・・平成12年における、生産活動全体を10000とした場合の各業種の規模を付加価値額の割合で表したものを。

Ⅲ 物価動向について (平成20年5月:「小売物価統計調査」)

1 概要

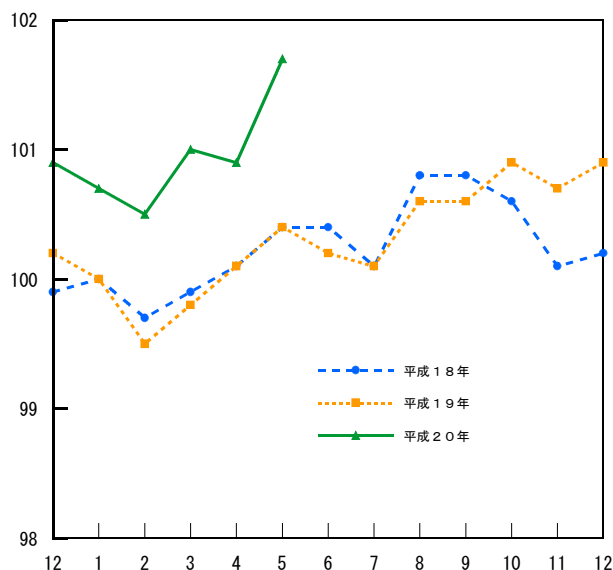
平成20年5月分の消費者物価指数について、「総合指数」は平成17年を100として福岡市では101.0となり、前月比は1.0%の上昇。前年同月比は1.1%の上昇となりました。

北九州市では101.6となり、前月比は1.1%の上昇。前年同月比は1.2%の上昇となりました。

「生鮮食品を除く総合指数」は福岡市では100.8となり、前月比は0.8%の上昇。前年同月比は1.1%の上昇となりました。

北九州市では101.5となり、前月比は1.0%の上昇。前年同月比は1.3%の上昇となりました。

《総合指数の推移(全国)》



2 当月の動き

《総合指数の推移》

(平成17年=100)

([]内は、生鮮食品を除く総合指数)

【前月との比較】

[上昇に寄与した項目] [下落に寄与した項目]

福岡市

自動車等関係費 飲料
果物 教養娯楽用耐久財

北九州市

自動車等関係費 飲料
果物 洋服

【前年同月との比較】

[上昇に寄与した項目][下落に寄与した項目]

福岡市

自動車等関係費 教養娯楽用耐久財
調理食品 教養娯楽サービス

北九州市

自動車等関係費 果物
調理食品 教養娯楽サービス

【福岡市】

	総合指数	対前月上昇率	対前年同月上昇率
平成19年12月	100.4 [100.4]	0.0% [0.2%]	0.6% [0.6%]
平成20年 1月	100.2 [100.0]	△0.2% [△0.4%]	0.6% [0.7%]
2月	99.7 [99.6]	△0.5% [△0.4%]	0.4% [0.5%]
3月	100.2 [100.1]	0.5% [0.5%]	0.8% [0.8%]
4月	100.0 [100.0]	△0.2% [△0.1%]	0.4% [0.5%]
5月	101.0 [100.8]	1.0% [0.8%]	1.1% [1.1%]

【北九州市】

	総合指数	対前月上昇率	対前年同月上昇率
平成19年12月	101.0 [100.8]	0.1% [0.1%]	1.1% [0.9%]
平成20年 1月	100.7 [100.5]	△0.3% [△0.3%]	0.9% [1.1%]
2月	100.4 [100.2]	△0.3% [△0.3%]	0.8% [0.9%]
3月	100.8 [100.8]	0.4% [0.6%]	1.3% [1.4%]
4月	100.5 [100.5]	△0.3% [△0.3%]	0.8% [0.9%]
5月	101.6 [101.5]	1.1% [1.0%]	1.2% [1.3%]

【全国】

	総合指数	対前月上昇率	対前年同月上昇率
平成19年12月	100.9 [100.9]	0.2% [0.3%]	0.7% [0.8%]
平成20年 1月	100.7 [100.5]	△0.2% [△0.4%]	0.7% [0.8%]
2月	100.5 [100.4]	△0.2% [△0.1%]	1.0% [1.0%]
3月	101.0 [100.8]	0.5% [0.4%]	1.2% [1.2%]
4月	100.9 [100.8]	△0.1% [0.0%]	0.8% [0.9%]
5月	101.7 [101.6]	0.8% [0.8%]	1.3% [1.5%]

Ⅳ 雇用動向について（平成20年4月：「毎月勤労統計調査」）

1 賃金の動き

1人平均の月間の現金給与総額は、全規模の調査産業計で263,275円（前年同月比0.5%増）となりました。

所定内給与は、234,395円（同0.2%増）となり、所定内給与と所定外給与をあわせた、きまって支給する給与は、252,843円（同0.4%増）となりました。特別に支払われた給与は10,432円となり、実質賃金は0.1%増加しました。

産業別に、きまって支給する給与を見ると、増加したのは、複合サービス事業（11.7%増）、不動産業（7.6%増）等でした。

一方、減少したのは、金融・保険業（同6.7%減）、情報通信業（同2.9%減）等でした。

2 労働時間の動き

1人平均月間実労働時間は、全規模の調査産業計で155.5時間（前年同月比0.6%減）となりました。そのうち、所定内労働時間は144.7時間（同0.5%減）、所定外労働時間は10.8時間（同0.9%減）となりました。

産業別に所定外労働時間をみると、電気・ガス・熱供給・水道業の17.2時間（同32.4%増）、教育、学習支援業の3.1時間（同24.0%増）などが増加し、逆に減少したのは、複合サービス事業の5.5時間（同37.5%減）、金融・保険業の10.3時間（同25.9%減）となりました。

3 雇用の動き

常用労働者は、全規模の調査産業計で1,627,040人（前年同月比0.7%増）となりました。そのうち、パートタイム労働者は、426,184人で、26.2%（男性労働者のうち13.3%、女性労働者のうち42.3%）を占めています。

また、産業別にパートタイム労働者の占める割合を見ると、飲食店、宿泊業の73.2%をはじめ、卸売・小売業の40.2%、サービス業（他に分類されないもの）の24.0%が高い比率を占めています。

（注）1. 日本標準産業分類の改定に伴い、平成17年1月から新産業分類に基づく集計結果を公表しています。

2. 増減率はすべて前年同月比であり、原則指数を用いて計算していますが、指数が作成できない産業では実数で計算しています。

- ・指数で計算した産業…調査産業計、建設業、製造業、電気・ガス・熱供給・水道業
- ・実数で計算した産業…上記以外の産業

項目	調査産業計		
	実数	前月比(%)	前年比(%)
現金給与総額 (円)	263,275	2.9	0.5
きまって支給 する給与(円)	252,843	1.2	0.4
総実労働時間 (時間)	155.5	2.9	△0.6
所定外労働時間 (時間)	10.8	1.9	△0.9
常用労働者 (人)	1,627,040	1.5	0.7
パートタイム労働者 比率(%)	26.2	△0.6	0.7

語句の解説

- * 所定内給与
きまって支給される給与のうち時間外手当、休日出勤手当、深夜手当等、所定外給与以外のもの
- * 所定外給与
所定の労働時間を超える労働に対して支給される時間外手当、休日出勤手当、深夜手当等
- * 実質賃金
名目的な賃金の増減に消費者物価の変動を考慮したもので、労働者の実質的な購買力を示したものである
- * 所定内労働時間
事業所の就業規則等で定められた正規の始業時刻と終業時刻との間の実労働時間
- * 所定外労働時間
早出、残業、臨時の呼出、休日出勤等の実労働時間
- * 常用労働者
期間を決めず、又は1か月を超える期間を決めて雇われている者

* 産業別比較においては対象事業所が少ない鉱業を除いています。

統計表

指標

主要経済指標 (全国)

年月	推計人口 (注)	日本銀行主要勘定		国内銀行主要勘定		貿易		手形交換高 (各年度3月末)		鉱工業 年は原指数、 生産
		銀行券 発行高	貸出金	預金	貸出金	輸出	輸入	枚数	金額	
基準・単位	(各年10月1日) 万人	(各年10月1日) 億円	(各年10月1日) 億円	(各年10月1日) 億円	(各年10月1日) 億円	億円	億円	1000枚	億円	平成17年 =100
16	12 778	779 564	1 111	5 145 906	3 917 692	611 820	492 166	13 066	565 768	-
17	12 776	792 705	-	5 242 485	3 930 887	656 565	569 494	11 865	454 519	100.0
18	12 775	798 367	217 137	5 265 890	4 003 517	752 462	673 443	10 090	372 429	104.5
19	12 778	812 777	292 404	5 425 076	4 044 052	839 397	731 213	9 431	410 036	107.4
19	4	771 287	188 133	5 388 774	3 963 583	66 329	57 117	9 296	405 401	105.6
5	12 773	749 858	219 335	5 415 026	3 941 889	65 650	61 817	12 119	433 427	106.8
6	12 775	758 370	185 385	5 385 484	3 961 516	72 844	60 639	9 088	414 202	106.9
7	12 778	755 407	261 089	5 378 918	3 952 045	70 634	64 022	12 836	417 282	107.0
8	12 777	752 063	264 159	5 353 133	3 963 276	70 283	62 946	10 145	407 666	109.7
9	12 776	756 298	264 506	5 370 488	3 991 639	72 703	56 362	8 159	332 964	107.9
10	12 778	755 892	239 242	5 355 326	3 955 539	75 066	65 044	11 298	393 943	110.0
11	12 779	758 486	273 284	5 428 687	3 968 268	72 689	64 809	9 732	355 451	108.4
12	12 779	812 777	292 404	5 425 076	4 044 052	74 363	65 670	9 485	378 505	109.1
20	1	12 777	762 561	289 112	5 420 947	4 008 578	64 084	10 655	373 400	108.5
2	12 776	763 579	335 271	5 436 315	4 014 393	69 754	60 120	9 282	343 036	110.2
3	12 772	764 615	292 153	5 502 137	4 048 894	76 825	r 65 736	9 431	410 036	r 106.5
4	12 773	773 312	255 199	5 509 729	4 014 562	68 914	p 64 120	9 450	364 927	p 106.3

資料：総務省統計局「日本統計月報」「消費者物価指数月報」・日本銀行調査統計局「金融経済統計月報」・日本銀行ホームページ・全国銀行協会連合会・労働大臣官房調査部「毎月勤労統計調査統計表」「労働統計調査月報」
経済産業大臣官房調査統計部「生産・出荷・在庫指数速報」・日本百貨店協会

主要経済指標 (福岡県)

年月	推計人口 (注)	世帯数	住民基本 台帳人口	国内銀行主要勘定		貿易		手形交換高 (各年度3月末)		鉱工業 年は原指数、 生産	
				預金	貸出金	輸出	輸入	枚数	金額		
基準・単位	(各年10月1日) 人	(各年10月1日) 世帯	(各年9月末) 人	(各年10月1日) 億円	(各年10月1日) 億円	100万円	100万円	1000枚	100万円	平成12年 =100	
16	5 059 670	2 014 351	5 028 357	165 728	133 118	3 033 334	1 509 889	474	857 477	103.2	
17	5 049 908	2 009 911	5 030 421	166 092	132 359	3 136 419	1 820 056	424	809 958	101.5	
18	5 055 790	2 041 600	5 035 616	167 812	131 749	3 424 616	2 250 249	353	665 895	103.4	
19	5 059 071	2 067 038	5 037 411	170 787	134 357	4 007 866	2 511 969	336	745 655	p 103.3	
19	4	5 042 510	2 047 290	5 034 651	171 155	131 294	298 585	203 430	321	693 096	r 101.1
5	5 055 996	2 058 486	5 036 149	169 441	130 601	291 844	223 184	428	810 012	r 99.3	
6	5 057 391	2 061 225	5 036 201	170 583	131 011	335 965	210 980	307	592 789	r 100.0	
7	5 057 379	2 062 661	5 037 510	167 854	131 569	328 157	227 807	434	780 256	r 101.3	
8	5 058 844	2 065 039	5 038 409	167 737	131 298	320 505	213 129	356	687 413	r 105.8	
9	5 059 959	2 066 488	5 037 411	169 024	132 544	363 203	191 898	279	543 210	r 103.5	
10	5 059 071	2 067 038	5 039 119	167 549	131 245	370 374	226 438	398	737 476	109.7	
11	5 061 661	2 069 050	5 039 628	168 475	132 542	373 855	228 254	335	626 553	r 108.0	
12	5 062 260	2 070 022	5 039 606	170 787	134 357	383 527	203 157	303	610 305	r 106.8	
20	1	5 062 049	2 070 157	5 038 994	169 659	133 184	335 997	217 136	377	750 867	r 105.3
2	5 061 147	2 070 567	5 038 101	169 704	134 489	342 404	188 324	329	630 343	r 110.4	
3	5 060 129	2 071 168	5 030 818	169 727	135 066	359 532	r 198 677	336	745 655	r 110.2	
4	5 048 713	2 073 068	5 035 705	173 338	134 001	352 327	p 212 898	330	668 789	p 106.9	

資料：県調査統計課・県地方課・日本銀行調査統計局「金融経済統計月報」・日本銀行ホームページ・門司税関・長崎税関三池税関支署・全国銀行協会連合会・総務省統計局「消費者物価指数月報」「労働力調査(*)」・九州百貨店協会

(注) 全国の「推計人口」は、平成12年国勢調査及び平成17年国勢調査の結果による補間補正による概算値。

(注) 県の「推計人口」は、平成18年10月末に平成17年国勢調査による福岡県の人口等の確定値が公表されたことに伴い、遡及して修正。

指 標

業 生 産 指 数		着工建築物	物 価 指 数		賃 金 雇 用 指 数(注)		完 全 失 業 者	有 効 求 人 倍 率	百 貨 店 売 上 高	年 月
月は季節調整済指数		建築物 床面積	企 業 物 価 指 数 (国 内)	消 費 者 物 価 指 数 (総 合)	実 質 賃 金 指 数 (調 査 産 業 計)	常 用 雇 用 指 数 (調 査 産 業 計)				
出 荷	在 庫		1000㎡	平成17年 =100	平成17年 =100	平成17年 =100	平成17年 =100	(年平均) 万人	(年度平均) 倍	億円
-	-	181 504	98.4	100.3	99.0	99.5	313	0.86	78 788	16
100.0	99.2	186 083	100.0	100.0	100.0	100.0	294	0.98	78 415	17
104.6	102.7	188 815	102.2	100.3	99.9	101.0	275	1.06	77 701	18
107.8	104.0	160 989	104.0	100.3	99.1	102.8	256	1.02	77 052	19
106.3	103.2	15 954	103.5	100.1	84.2	102.4	268	1.05	5 986	19 4
107.2	103.2	15 906	103.8	100.4	82.6	102.8	258	1.06	5 993	5
107.6	103.1	20 316	103.9	100.2	140.1	103.2	241	1.07	6 350	6
106.8	103.6	12 426	104.6	100.1	116.7	103.3	234	1.07	7 227	7
110.1	103.7	9 816	104.6	100.6	85.2	103.2	249	1.06	5 209	8
108.4	104.2	9 162	104.5	100.6	81.6	103.3	269	1.05	5 493	9
110.1	104.9	11 035	104.8	100.9	82.2	103.4	263	1.02	6 261	10
109.1	105.8	12 816	105.0	100.7	86.9	103.8	246	0.99	6 924	11
110.6	105.5	13 505	105.4	100.9	178.2	103.8	231	0.98	8 753	12
110.0	105.3	11 759	105.6	100.7	84.3	103.4	256	0.98	6 733	20 1
111.3	105.4	11 267	106.1	100.5	82.4	103.3	266	0.97	5 301	2
r 107.0	r 105.5	13 258	106.7	101.0	r 85.4	r 102.9	268	0.95	6 597	3
p 108.0	p 104.2	13 962	107.5	100.9	p 84.1	p 104.2	275	0.93	5 815	4

業 生 産 指 数		着工建築物	消 費 者 物 価 指 数		賃 金 雇 用 指 数(注)		完 全 失 業 者	有 効 求 人 倍 率	百 貨 店 売 上 高	年 月
月は季節調整済指数		建築物 床面積	福 岡 市 (総 合)	北 九 州 市 (総 合)	実 質 賃 金 指 数 (調 査 産 業 計)	常 用 雇 用 指 数 (調 査 産 業 計)				
出 荷	在 庫		㎡	平成17年 =100	平成17年 =100	平成17年 =100	平成17年 =100	(年平均) 千人	(年度平均) 倍	100万円
107.7	88.3	6 902 023	100.3	100.7	-	-	161	0.68	352 662	16
106.0	89.9	6 828 598	100.0	100.0	100.0	100.0	151	0.79	347 274	17
108.5	102.0	7 694 443	100.1	100.1	100.2	100.5	143	0.88	345 867	18
109.1	105.3	6 638 264	100.0	100.3	99.9	102.1	128	0.80	337 210	19
r 104.7	r 103.7	572 258	99.6	99.7	85.8	102.3	...	0.91	25 181	19 4
r 102.6	r 107.0	595 491	99.9	100.4	82.2	102.6	...	0.92	25 956	5
r 104.2	r 106.3	1 011 291	100.0	100.2	129.3	103.0	(131)	0.90	25 475	6
r 104.9	r 100.7	384 458	99.8	100.1	124.6	102.4	...	0.92	32 155	7
r 114.7	r 105.0	321 072	100.4	101.0	90.5	102.3	...	0.86	23 542	8
r 110.4	r 107.3	388 828	100.3	100.6	81.3	102.3	(128)	0.83	23 691	9
r 116.4	r 111.8	386 071	100.6	101.1	82.6	102.6	...	0.79	26 821	10
r 115.9	r 104.2	375 569	100.4	100.9	86.9	102.8	...	0.73	29 113	11
r 114.8	r 111.4	695 974	100.4	101.0	180.5	103.0	(118)	0.71	38 761	12
r 114.6	r 107.0	580 393	100.2	100.7	84.6	102.7	...	0.69	29 542	20 1
r 119.5	r 103.5	474 950	99.7	100.4	81.7	102.2	...	0.70	22 822	2
r 114.9	r 111.4	415 652	100.2	100.8	83.2	101.5	(118)	0.68	27 609	3
p 112.8	p 110.1	445 552	100.0	100.5	85.9	103.0	...	0.67	24 865	4

(*) 総務省「労働力調査」推計値。平成18年5月、総務省の推計方法が変更になったことに伴い遡及して値を変更。
(注)「企業物価指数」は、平成19年11月値から基準値を平成17年に更新。過去の指数は遡及して変更。

世帯別人口及び世帯

(1)は平成17年国勢調査の世帯数・人口を基礎として、「福岡県人口移動調査」に基づき推計したものです。(人口には外国人を含む)
(2)は月報により県内各市町村長からの報告を集計したもので、住民票による世帯数及び人口です。

Table with columns for City/Town/Village, Household Count, Population, Male/Female, Foreigners, Migration, Birth/Death, Social Security, and Census. Includes sub-headers for (1) Current and (2) Resident Basic Population.

筑那	紫那	川那	郡那	17,280	48,166	23,454	24,712	165	45	19	50	31	26	294	18,327	48,959	郡那
槽	屋	美屋	町屋	17,280	48,166	23,454	24,712	165	45	19	50	31	26	294	18,327	48,959	町屋
槽	美屋	美屋	町屋	75,460	210,138	102,984	107,154	1,414	539	88	225	137	451	2,065	79,535	209,722	町屋
槽	美屋	美屋	町屋	39,147	31,391	19,857	19,290	327	15	15	34	19	-	258	13,908	37,795	町屋
槽	美屋	美屋	町屋	42,134	25,593	20,331	21,803	358	3	10	34	24	△7	205	11,849	31,475	町屋
槽	美屋	美屋	町屋	15,891	8,944	12,297	13,296	159	△48	2	49	36	295	592	16,680	42,387	町屋
槽	美屋	美屋	町屋	8,627	23,928	11,739	12,189	158	△58	11	22	11	△47	276	8,878	23,917	町屋
槽	美屋	美屋	町屋	2,618	8,068	3,855	4,213	25	55	4	9	5	51	69	8,160	40,279	町屋
槽	美屋	美屋	町屋	15,382	39,877	19,806	20,071	266	148	33	56	23	115	508	16,002	98,368	町屋
槽	美屋	美屋	町屋	36,326	96,663	45,340	51,323	672	104	△16	67	83	120	632	38,847	98,368	町屋
槽	美屋	美屋	町屋	11,943	15,659	7,531	8,128	66	70	7	18	11	63	139	6,699	16,005	町屋
槽	美屋	美屋	町屋	11,470	29,963	13,844	16,119	373	△50	△16	17	33	△34	191	12,556	30,548	町屋
槽	美屋	美屋	町屋	7,068	31,761	14,902	16,859	143	22	△10	17	27	△32	159	32,238	40,279	町屋
槽	美屋	美屋	町屋	10,288	19,280	9,063	10,217	90	62	3	15	12	59	159	19,577	27,233	町屋
槽	美屋	美屋	町屋	3,582	26,419	12,337	14,082	302	△49	△22	8	30	△27	88	11,513	27,233	町屋
槽	美屋	美屋	町屋	6,706	8,881	4,080	4,801	106	△6	△8	4	4	2	40	3,991	9,146	町屋
槽	美屋	美屋	町屋	5,301	17,538	8,257	9,281	196	△43	△14	4	18	△29	48	7,522	18,087	町屋
槽	美屋	美屋	町屋	5,301	14,108	6,451	7,657	80	△1	△5	8	13	4	68	5,945	14,452	町屋
槽	美屋	美屋	町屋	9,851	14,108	6,451	7,657	80	△1	△5	8	13	4	68	5,945	14,452	町屋
槽	美屋	美屋	町屋	9,036	31,836	14,993	16,843	65	24	△5	25	30	29	187	10,480	31,990	町屋
槽	美屋	美屋	町屋	815	29,242	13,802	15,440	63	33	△2	24	26	35	178	9,554	29,280	町屋
槽	美屋	美屋	町屋	9,722	2,594	1,191	1,403	2	△9	△4	1	4	△6	9	2,710	2,710	町屋
槽	美屋	美屋	町屋	4,316	30,694	14,281	16,413	74	4	△13	15	29	18	153	10,552	31,373	町屋
槽	美屋	美屋	町屋	5,406	13,175	6,044	7,131	33	△25	△2	7	9	△23	47	4,639	13,513	町屋
槽	美屋	美屋	町屋	4,592	17,519	8,237	9,282	41	29	△12	8	20	41	106	5,913	17,860	町屋
槽	美屋	美屋	町屋	4,398	15,420	7,320	8,100	87	21	1	11	10	20	86	4,540	15,587	町屋
槽	美屋	美屋	町屋	4,398	15,420	7,320	8,100	87	21	1	11	10	20	86	4,540	15,587	町屋
槽	美屋	美屋	町屋	4,398	14,338	6,718	7,620	47	△10	△1	11	12	△9	72	4,419	14,549	町屋
槽	美屋	美屋	町屋	15,647	14,338	6,718	7,620	47	△10	△1	11	12	△9	72	4,419	14,549	町屋
槽	美屋	美屋	町屋	3,911	49,034	23,121	25,913	170	8	△14	44	58	22	228	15,932	49,782	町屋
槽	美屋	美屋	町屋	3,354	12,860	5,980	6,880	37	△4	△8	10	18	4	41	3,931	13,320	町屋
槽	美屋	美屋	町屋	6,732	11,129	5,257	5,872	45	△23	△8	8	16	△15	27	3,485	11,668	町屋
槽	美屋	美屋	町屋	542	20,152	9,694	10,458	79	12	2	22	20	10	121	6,712	19,752	町屋
槽	美屋	美屋	町屋	1,108	1,481	684	797	4	4	-	2	2	4	8	615	1,631	町屋
槽	美屋	美屋	町屋	34,203	3,412	1,506	1,906	5	19	-	2	2	19	31	1,139	3,411	町屋
槽	美屋	美屋	町屋	4,759	86,499	39,581	46,918	233	△156	△56	52	108	△100	259	40,012	90,626	町屋
槽	美屋	美屋	町屋	4,390	11,951	5,518	6,433	16	△10	△10	6	16	-	39	5,538	12,801	町屋
槽	美屋	美屋	町屋	4,108	11,225	5,180	6,045	18	△28	△1	9	10	△27	27	4,973	11,942	町屋
槽	美屋	美屋	町屋	8,074	9,906	4,512	5,394	40	△14	△5	6	11	△9	41	4,727	10,223	町屋
槽	美屋	美屋	町屋	2,181	19,380	8,701	10,679	65	△51	△17	10	27	△34	53	9,617	20,281	町屋
槽	美屋	美屋	町屋	1,239	5,580	2,510	3,070	3	△7	△3	5	8	△4	23	2,594	5,902	町屋
槽	美屋	美屋	町屋	9,452	3,329	1,516	1,813	1	△9	△3	-	3	△6	7	1,440	3,559	町屋
槽	美屋	美屋	町屋	22,241	25,128	11,644	13,484	90	△37	△17	16	33	△20	69	11,123	25,918	町屋
槽	美屋	美屋	町屋	14,352	56,932	27,347	29,585	764	85	△12	38	50	97	363	22,739	57,180	町屋
槽	美屋	美屋	町屋	7,889	34,704	17,131	17,573	656	107	△4	30	26	103	294	14,187	34,351	町屋
槽	美屋	美屋	町屋	13,139	22,228	10,216	12,012	108	△22	△16	8	24	△6	69	8,552	22,829	町屋
槽	美屋	美屋	町屋	2,903	35,025	16,385	18,640	37	△9	△18	23	41	9	167	14,905	36,646	町屋
槽	美屋	美屋	町屋	7,506	7,019	3,300	3,770	22	12	9	12	3	3	33	2,857	7,309	町屋
槽	美屋	美屋	町屋	7,506	8,042	3,770	4,272	17	△21	△5	1	6	△16	29	3,102	8,374	町屋
槽	美屋	美屋	町屋	7,506	19,964	9,315	10,649	-	-	△22	10	32	22	105	8,946	20,963	町屋

鋳工業

鋳工業指数

この表は、産業経済の活動状況を測定する目的で福岡県内の鋳業及び製造工業（印刷出版業、家具装備品工業、算出方法は、単式ウェイト形式による基準時固定加重算術平均法（ラスパイレス算式）です。

年 月	鋳工業 総 合	製 造 工 業										
		製 造 工 業	鉄 鋼 業	非 鉄 金 属 工 業	金 属 製 品 工 業	機 械 工 業	原 指					
							一 般 機 械 工 業	電 気 機 械 工 業	電 子 部 品 ・ デ バ イ ス 工 業	輸 送 機 械 工 業		
ウエイト	10000.0	9980.8	1119.0	156.0	800.7	3520.3	930.7	603.1	726.6	1259.9		
生	17年平均 …	101.5	101.6	97.2	101.2	79.9	113.3	111.8	85.7	70.7	152.3	
	18年平均 …	103.4	103.4	99.4	101.3	79.1	117.6	107.1	93.7	70.7	163.9	
	19年平均 …	103.3	103.4	103.4	105.1	66.8	124.3	109.0	99.1	81.6	172.2	
	19 11 …	112.6	112.6	104.9	107.4	78.5	144.7	106.5	111.7	82.8	224.4	
	12 …	108.1	108.1	103.7	101.2	68.1	136.7	105.2	110.3	85.3	202.2	
	20 1 …	98.2	98.2	106.3	98.9	67.8	122.4	94.0	97.6	77.1	181.3	
	2 …	108.9	108.9	98.6	107.3	78.6	143.5	113.5	113.0	74.2	220.2	
	3 …	117.8	117.9	104.6	104.7	85.1	153.5	158.4	116.9	79.3	210.2	
	4 …	107.1	107.1	105.4	97.3	71.0	127.3	116.3	99.7	74.3	179.1	
	産	19 11 …	108.0	108.0	103.3	105.3	78.6	139.8	108.7	106.3	79.4	210.4
		12 …	106.8	106.9	105.5	102.4	69.7	140.5	107.8	103.8	85.4	205.1
		20 1 …	105.3	105.3	103.7	100.7	75.4	133.4	106.1	112.2	80.0	196.6
2 …		110.4	110.5	104.8	108.9	81.8	139.6	111.9	108.9	78.9	209.1	
3 …		110.2	110.3	99.3	102.1	82.7	134.9	128.8	95.1	79.3	186.8	
4 …		106.9	106.8	104.4	94.3	67.8	130.6	118.2	112.3	75.8	180.0	
季 節 調												
ウエイト		10000.0	9979.3	898.0	148.5	713.3	4230.6	797.0	557.8	926.8	1949.0	
出		17年平均 …	106.0	106.1	105.4	93.2	71.5	120.5	117.6	93.1	72.7	152.2
		18年平均 …	108.5	108.6	109.0	94.7	69.4	125.5	113.0	102.9	73.2	162.0
		19年平均 …	109.1	109.1	111.9	95.5	61.5	132.8	115.4	108.3	83.7	170.2
		19 11 …	121.9	122.0	104.7	100.0	71.0	161.5	115.8	118.6	85.1	228.7
	12 …	118.2	118.2	109.3	89.9	67.5	149.9	109.8	122.3	87.7	203.7	
	20 1 …	104.4	104.4	114.5	90.6	56.5	134.4	104.8	107.8	79.2	180.3	
	2 …	118.3	118.3	112.7	91.7	72.7	157.8	119.2	124.2	76.5	221.7	
	3 …	125.2	125.2	112.5	106.3	79.5	163.2	168.3	129.5	81.8	209.5	
	4 …	112.2	112.3	104.6	103.3	63.1	135.5	120.3	106.7	76.0	178.2	
	荷	19 11 …	115.9	116.0	107.0	93.7	62.4	153.5	115.4	115.0	81.5	212.6
		12 …	114.8	114.8	107.9	91.5	60.9	151.2	113.1	114.9	87.9	208.8
		20 1 …	114.6	114.6	113.3	95.7	61.6	149.5	117.3	121.5	82.1	197.6
2 …		119.5	119.5	116.1	93.2	75.0	151.5	118.0	121.5	81.3	207.5	
3 …		114.9	114.9	97.1	96.1	75.8	145.1	135.7	104.6	81.5	188.1	
4 …		112.8	112.9	112.7	106.1	62.0	138.0	126.4	115.4	77.9	178.0	
季 節 調												
ウエイト		10000.0	9860.6	1030.8	78.5	793.1	2169.6	709.9	569.4	175.2	745.1	
在		17年平均 …	89.9	89.9	100.9	51.5	112.7	74.3	91.9	43.3	34.8	89.4
		18年平均 …	102.0	102.2	97.9	40.9	150.1	118.6	143.3	40.4	48.8	168.2
		19年平均 …	105.3	105.3	94.5	43.6	111.9	154.9	168.6	41.0	30.1	253.5
		19 11 …	105.6	105.4	95.6	60.4	105.8	156.8	195.4	41.7	33.5	232.3
	12 …	101.6	101.5	95.8	67.8	83.1	158.5	224.3	36.5	18.0	217.1	
	20 1 …	104.9	104.7	93.9	73.9	104.4	160.3	207.1	38.8	35.3	233.1	
	2 …	102.9	102.8	88.5	81.8	101.6	152.3	228.6	37.0	25.7	192.9	
	3 …	105.0	104.9	88.2	77.1	100.7	166.4	251.9	33.5	26.0	214.2	
	4 …	106.3	106.8	91.7	60.5	104.1	181.5	261.4	30.4	44.1	247.2	
	庫	19 11 …	104.2	104.0	92.4	57.5	103.8	167.5	244.6	36.4	40.9	263.4
		12 …	111.4	111.3	92.7	63.1	98.3	219.6	275.3	33.7	31.4	388.7
		20 1 …	107.0	106.8	88.5	74.4	128.4	160.3	232.6	35.8	36.1	289.5
2 …		103.5	103.4	87.2	90.1	120.5	146.6	252.4	33.0	30.1	163.4	
3 …		111.4	111.3	97.0	85.6	118.0	185.0	260.7	35.2	51.1	240.2	
4 …		110.1	110.7	94.5	68.4	118.5	194.0	242.8	33.5	37.2	265.5	
季 節 調												

鉱工業

精密機械器具製造業を除く) について生産・出荷・在庫活動を指数化したものです。

(平成12年=100)

											年月	
窯業・土石製品工業	化学工業	石油・石炭製品工業	プラスチック製品工業	パルプ・紙・紙加工品工業	繊維工業	木材・木製品工業	食料品・たばこ工業	ゴム製品工業	家具工業	鉱業		
741.9	904.0	33.8	301.0	151.7	168.3	177.1	1438.1	255.6	213.3	19.2	ウエイト	
数												
87.0	84.5	98.6	89.8	93.7	58.7	62.4	123.1	106.6	73.3	82.6	17年	
85.3	83.0	108.5	102.3	93.0	59.1	52.0	124.8	105.6	72.9	85.3	18年	
81.8	80.9	117.6	101.9	100.7	54.4	54.1	116.2	105.6	56.7	87.0	19年	
85.4	83.9	114.1	114.3	111.8	55.9	54.8	113.8	109.1	58.9	95.5	19	11
82.3	72.0	118.6	105.0	112.8	47.9	53.6	123.4	101.7	54.5	96.0		12
73.2	85.9	121.0	94.6	92.1	44.0	53.1	90.8	95.9	47.8	76.6	20	1
80.1	90.1	111.9	102.7	95.9	47.8	53.3	101.2	108.7	51.7	88.6		2
83.3	101.4	118.0	101.7	108.9	46.8	53.3	119.5	113.6	54.2	92.0		3
76.7	88.7	112.9	100.7	111.3	45.6	51.0	131.3	105.5	50.7	81.6		4
整 済 指 数												
78.7	81.1	115.2	110.0	105.2	49.9	50.7	108.4	104.9	53.6	88.4	19	11
75.3	68.0	115.8	110.9	105.4	48.0	50.5	115.4	104.4	52.4	83.8		12
78.3	82.5	118.4	99.4	104.5	47.6	56.9	105.6	103.9	51.4	84.0	20	1
80.9	91.3	122.8	102.5	103.9	51.0	52.8	108.5	108.1	52.6	87.1		2
78.5	99.0	117.3	96.4	104.0	45.4	50.7	118.4	103.7	50.1	84.9		3
80.7	96.4	115.5	95.7	103.5	47.0	51.7	122.6	103.1	52.4	86.9		4
590.9	668.6	60.0	256.7	137.9	130.4	164.9	1579.8	217.7	182.0	20.7		
数												
83.1	90.4	85.8	89.9	91.6	62.7	62.8	116.4	108.3	71.4	87.2	17年	
82.8	88.8	121.8	96.8	89.8	64.2	50.9	117.3	106.1	69.9	89.5	18年	
80.8	85.9	150.5	97.6	95.4	58.3	53.9	105.5	105.6	55.1	91.1	19年	
83.7	91.4	163.7	112.5	110.8	57.6	56.6	101.1	103.9	58.7	102.7	19	11
81.0	76.8	146.6	105.0	118.5	70.6	55.5	116.1	108.5	51.3	103.8		12
75.8	81.4	152.8	89.7	82.8	48.1	52.2	82.8	93.0	46.1	79.8	20	1
79.1	89.1	134.2	98.0	88.3	51.3	53.5	92.1	113.3	52.9	94.8		2
82.6	105.0	149.1	100.5	98.3	56.0	48.4	104.6	128.9	55.2	97.1		3
77.6	86.0	123.0	99.4	105.0	52.3	50.4	123.1	108.5	49.7	87.0		4
整 済 指 数												
77.0	83.9	154.1	108.2	99.2	51.5	50.6	98.4	105.5	52.4	93.5	19	11
76.8	73.8	145.6	106.2	100.5	67.3	50.9	101.8	102.8	49.0	88.7		12
80.3	85.7	174.0	97.7	99.8	53.4	54.3	103.4	99.0	51.4	88.7	20	1
77.9	92.9	128.8	100.9	98.6	54.9	53.5	102.0	107.0	53.7	92.4		2
79.9	100.7	150.8	94.6	96.9	51.2	50.5	104.6	104.8	50.0	90.2		3
79.7	89.8	131.8	95.1	95.8	54.4	52.7	114.3	103.7	48.9	94.1		4
964.1	1718.7	83.6	281.6	113.8	409.1	208.3	1150.2	306.6	552.6	139.4		
数												
70.9	103.4	86.0	59.6	170.6	29.5	58.4	137.8	114.7	37.0	87.2	17年	
72.5	88.9	157.0	99.5	140.3	32.6	60.0	144.4	124.2	32.3	87.9	18年	
70.7	83.4	96.1	97.7	130.0	33.9	70.5	147.5	114.8	31.4	107.9	19年	
74.0	79.7	56.3	94.6	147.7	37.6	69.4	149.7	119.0	31.6	113.2	19	11
73.8	78.8	50.7	93.2	125.4	12.9	64.5	143.4	112.2	32.4	105.9		12
69.9	88.4	43.3	97.4	131.4	15.4	66.9	138.4	122.8	31.4	113.2	20	1
70.3	92.4	39.7	101.5	135.5	16.8	66.4	136.8	119.5	29.7	113.0		2
69.9	87.6	35.8	97.2	145.7	13.4	77.2	141.7	103.8	28.0	112.6		3
69.7	91.2	41.2	95.1	149.2	10.5	78.0	122.4	98.3	27.7	70.7		4
整 済 指 数												
73.5	81.0	54.7	95.0	152.9	36.9	76.4	145.5	113.4	31.3	112.9	19	11
73.1	80.7	49.7	99.0	146.4	14.1	71.7	153.1	110.6	31.4	111.5		12
70.4	84.7	38.2	97.3	141.6	16.3	76.2	139.8	112.0	30.2	111.5	20	1
71.4	86.6	36.6	98.7	144.2	17.2	77.5	137.4	110.5	29.0	116.3		2
70.6	87.5	39.1	94.0	151.0	15.1	73.3	146.2	107.2	27.9	113.7		3
71.5	91.5	43.1	94.3	154.8	11.1	69.0	121.8	106.8	29.3	71.2		4

物価・生計

消費者物価指数

この表は、消費者世帯が購入する商品とサービスの物価の変動を時系列的に測定し、整理したものです。指数品目は584品目、ウェイトは家計調査による平成17年平均の品目別支出金額から算定、算式はラスパイレス式です。

(平成17年=100)

項 目	全 国			福 岡 市			北 九 州 市		
	平成20年			平成20年			平成20年		
	3月	4月	5月	3月	4月	5月	3月	4月	5月
総 合	101.0	100.9	101.7	100.2	100.0	101.0	100.8	100.5	101.6
(対前月上昇率)	0.5	△ 0.1	0.8	0.5	△ 0.2	1.0	0.4	△ 0.3	1.1
(対前年同月上昇率)	1.2	0.8	1.3	0.8	0.4	1.1	1.3	0.8	1.2
食 料	102.1	102.6	103.3	101.3	101.2	102.6	101.5	101.2	102.7
穀 類	101.7	102.6	103.1	100.1	100.2	100.7	101.1	101.9	102.5
魚 介 類	104.6	105.8	105.2	107.0	104.2	106.3	105.9	105.6	106.6
肉 類	106.0	106.6	106.8	104.8	105.0	106.8	101.9	101.9	103.3
乳 卵 類	99.4	101.9	102.4	100.8	104.5	105.6	98.7	98.2	100.2
野 菜 ・ 海 藻	105.1	104.4	103.1	100.8	99.4	99.2	100.6	99.2	99.7
果 物	95.8	93.9	104.0	95.4	91.0	105.0	98.3	91.9	101.5
油 脂 ・ 調 味 料	100.8	102.3	102.1	104.2	103.8	103.8	101.0	100.4	101.9
菓 子 類	102.1	102.9	105.4	96.9	97.0	98.3	98.9	99.0	102.2
調 理 食 品	103.0	103.6	104.4	104.1	104.3	108.0	105.6	105.9	109.3
飲 料	96.5	96.6	96.6	93.5	96.5	95.7	93.7	95.4	94.3
酒 類	98.8	99.3	99.8	99.5	100.1	100.5	100.6	101.6	102.0
外 食	102.1	102.4	102.7	101.5	101.5	101.8	101.9	101.9	102.2
住 居	99.9	99.9	99.9	100.6	100.7	100.9	101.0	100.7	101.0
家 賃	99.8	99.8	99.8	100.7	100.8	100.9	100.8	100.5	100.5
設 備 修 繕 ・ 維 持	100.5	100.9	100.7	100.2	100.2	101.0	101.8	101.9	103.4
光 熱 ・ 水 道	108.1	109.2	109.6	104.3	105.4	105.4	104.6	105.8	106.1
電 気 代	102.7	104.3	104.3	100.8	101.9	101.9	100.8	101.9	101.9
ガ ス 代	110.7	112.3	112.1	105.9	108.2	108.2	105.3	107.6	107.6
他 の 光 熱	150.9	150.9	155.9	151.3	151.1	151.1	145.1	146.0	151.9
上 下 水 道 料	100.8	101.1	101.1	101.7	101.7	101.7	100.0	100.0	100.0
家具・家事用品	95.8	96.0	96.1	92.2	92.4	92.9	92.2	92.2	92.7
家 庭 用 耐 久 財	87.1	87.4	87.1	68.1	68.0	68.5	70.6	70.2	71.0
室 内 装 備 品	94.0	93.3	93.7	104.9	104.9	104.9	107.4	107.2	107.9
寝 具 類	97.6	98.4	98.8	103.5	105.3	105.3	107.2	108.8	108.8
家 事 雑 貨	102.7	102.8	102.9	107.3	106.9	108.2	103.6	103.6	104.3
家 事 用 消 耗 品	100.7	101.0	101.3	100.7	101.8	102.3	99.9	99.6	99.7
被 服 及 び 履 物	99.4	103.2	103.8	93.5	98.3	99.7	98.1	102.0	102.6
衣 料	99.6	103.0	104.1	91.6	95.9	97.9	94.2	96.8	96.4
シャツ・セーター・下着類	96.7	104.1	104.6	97.5	106.2	107.8	97.1	105.6	107.7
履 物 類	103.6	103.9	103.6	83.8	83.8	83.8	110.9	110.9	110.9
他 の 被 服 類	99.2	99.1	99.1	93.1	93.1	94.4	102.8	102.8	104.5
保 健 医 療	99.6	99.5	99.5	98.7	98.7	98.6	99.4	99.4	99.2
医薬品・健康保持用摂取品	98.5	98.4	98.3	95.5	95.5	95.8	97.8	97.7	97.3
保健医療用品・器具	98.0	97.4	97.4	100.5	99.7	98.7	100.1	99.9	99.5
保健医療サービス	100.7	100.8	100.8	100.1	100.3	100.3	100.1	100.3	100.3
交 通 ・ 通 信	102.4	98.8	102.7	101.3	98.5	101.6	103.0	99.4	103.4
交 通	100.8	100.5	100.7	101.8	101.4	101.9	101.7	101.7	101.8
自 動 車 等 関 係 費	106.8	100.4	107.4	104.6	99.6	105.0	107.0	100.6	107.6
通 信	94.1	94.1	94.1	93.6	93.6	93.8	94.6	94.7	95.0
教 育	101.7	102.3	102.3	102.2	102.0	102.0	102.9	103.2	103.2
授 業 料 等	101.5	102.2	102.3	101.1	101.3	101.3	102.0	102.7	102.7
教科書・学習参考教材	101.8	101.8	101.8	100.9	100.9	100.9	100.7	100.7	100.7
補 習 教 育	102.4	102.4	102.4	107.1	105.3	105.3	105.7	104.8	104.8
教 養 娛 楽	96.2	96.6	96.9	96.9	96.7	96.9	97.4	97.0	97.3
教 養 娛 楽 用 耐 久 財	58.6	58.0	57.3	57.8	56.3	55.5	58.5	56.6	57.0
書 籍 ・ 他 の 印 刷 物	100.7	101.1	101.0	100.7	101.1	101.0	100.6	100.9	100.8
諸 雑 費	101.9	102.0	101.9	103.1	102.3	102.1	102.8	102.1	102.0
理 美 容 サ ー ビ ス	99.6	99.9	99.7	101.1	101.1	101.1	100.6	100.6	100.6
理 美 容 用 品	99.1	99.4	98.9	96.9	97.4	96.9	97.2	97.3	97.1
身 の 回 り 用 品	106.5	107.1	107.5	114.6	114.6	114.6	111.7	112.0	111.4
た ば こ	109.2	109.2	109.2	109.2	109.2	109.2	109.2	109.2	109.2
他 の 諸 雑 費	101.3	101.0	101.0	101.3	98.3	98.3	101.6	98.9	98.9

資料：総務省統計局

平成20年 3月 平成20年 4月 平成20年 5月 平成20年 3月 平成20年 4月 平成20年 5月 平成20年 3月 平成20年 4月 平成20年 5月

1世帯当たり1か月間の消費支出（全世帯）

この表は、消費者世帯の消費構造を把握することを目的に実施した標本調査の結果ですので、利用に当たっては、調査目的に沿って全国、各都市とも消費支出の構造としてとらえ、単純比較は避けるなどの配慮をお願いします。「全世帯」とは「勤労者世帯」及び「勤労者以外の世帯」の全体をいいます。

(単位：円)

項 目	全 国			福 岡 市			北 九 州 市		
	平成20年			平成20年			平成20年		
	3月	4月	5月	3月	4月	5月	3月	4月	5月
集 計 世 帯 数	7 828	7 825	7 813	92	91	95	94	95	96
世 帯 人 員 (人)	3.13	3.14	3.13	3.27	3.29	3.35	2.89	2.90	2.98
有 業 人 員 (人)	1.38	1.40	1.40	1.30	1.31	1.38	0.97	1.04	1.08
世 帯 主 の 年 齢 (歳)	55.9	55.9	55.8	50.9	52.1	51.0	59.9	60.5	59.1
消 費 支 出	312 565	310 695	288 128	311 993	333 097	292 010	299 379	258 270	249 804
食 料 類	69 194	66 374	69 870	66 471	68 367	70 149	67 482	66 577	70 909
穀 類	6 543	6 416	6 407	6 662	6 725	6 449	6 781	7 159	7 133
魚 介 類	7 122	6 724	6 798	5 526	6 239	6 255	8 975	8 198	8 107
肉 類	6 431	6 405	6 603	6 577	7 263	7 556	6 808	7 090	7 182
乳 卵 類	3 292	3 243	3 343	3 408	3 326	3 277	3 218	3 003	3 128
野 菜 ・ 海 藻 類	8 396	8 471	8 743	7 480	8 009	8 031	8 818	8 859	9 158
果 物 類	2 605	2 381	2 413	2 182	2 170	2 056	2 479	2 435	2 463
油 脂 ・ 調 味 料 類	3 214	3 143	3 257	3 120	2 923	3 029	3 073	3 587	3 241
菓 子 類	5 397	4 867	5 189	5 236	4 673	4 818	4 638	4 059	4 434
調 理 食 品 類	7 661	7 423	7 555	6 051	6 392	6 213	7 441	6 926	8 437
飲 酒 類	3 400	3 471	3 949	3 417	3 190	3 581	3 064	3 694	3 782
外 食 類	3 231	3 187	3 488	2 346	2 515	3 183	3 281	3 300	3 364
外 食	11 902	10 641	12 124	14 466	14 941	15 700	8 905	8 268	10 480
住 居 代 持	14 681	16 251	16 696	21 843	38 014	24 322	23 017	9 433	10 972
家 賃	9 656	9 239	8 928	19 279	17 736	21 611	9 630	7 818	9 361
設 備 修 繕 ・ 維 持	5 025	7 011	7 768	2 564	20 278	2 711	13 387	1 616	1 611
光 熱 ・ 水 道 代	27 451	23 773	21 174	22 320	22 540	19 116	26 148	20 300	19 807
電 気 代	11 366	9 757	8 894	9 365	9 283	7 626	10 295	8 775	8 307
ガ ス 代	7 977	7 216	6 553	8 138	7 824	7 305	8 111	7 159	6 528
他 の 光 熱 料	3 163	1 937	1 077	1 082	348	82	2 858	811	465
上 下 水 道 料	4 946	4 863	4 649	3 735	5 086	4 102	4 884	3 554	4 506
家 具 ・ 家 事 用 品 財 産 類	8 940	8 828	8 792	8 827	8 711	9 099	6 561	9 280	9 928
家 庭 用 耐 久 財 産 類	2 735	2 513	2 425	2 779	2 433	3 923	929	2 873	4 656
室 内 装 備 ・ 装 飾 品 類	714	644	707	143	273	524	280	701	382
寝 具 類	613	698	447	528	1 736	314	175	465	21
家 事 用 雑 貨 類	1 976	1 967	1 945	2 595	1 788	1 699	2 291	1 943	2 175
家 事 用 消 耗 品 類	2 106	2 122	2 401	2 490	1 960	1 978	2 378	2 529	2 164
家 事 サ ー ビ ス	795	885	868	293	521	660	508	768	530
被 服 及 び 履 物 類	14 035	12 778	12 762	15 965	18 887	16 837	12 592	12 179	13 515
和 服 類	128	86	211	0	0	27	330	0	126
洋 服 類	6 445	4 965	4 635	8 896	8 582	6 351	5 987	5 527	5 545
シ ャ ツ ・ セ ー タ ー 類	2 482	2 509	2 840	2 286	3 525	2 994	2 663	2 611	2 453
下 着 類	957	984	1 123	1 106	1 571	1 433	862	1 079	1 018
生 地 ・ 糸 類	173	179	118	208	112	85	76	39	187
他 の 被 服 類	999	977	985	900	1 082	926	864	787	1 406
履 物 類	1 869	1 695	1 537	1 754	1 888	1 774	1 159	1 036	1 204
被 服 関 連 サ ー ビ ス	981	1 380	1 313	813	2 128	3 247	651	1 100	1 575
保 健 医 療	13 121	12 450	11 721	11 318	11 273	15 770	11 716	12 216	10 623
交 通 ・ 通 信 費 用	39 754	40 650	37 613	35 244	36 061	28 688	39 430	29 236	22 827
交 通 費	6 474	7 450	5 828	7 216	8 112	6 527	6 998	7 978	6 111
自 動 車 等 関 係 費	21 518	21 707	21 019	14 958	16 587	12 082	23 965	12 769	7 835
通 信 費	11 762	11 493	10 766	13 070	11 362	10 078	8 467	8 489	8 881
教 育	13 596	24 356	12 699	18 476	21 947	13 733	6 244	9 365	7 229
教 養 娛 楽 費	31 807	33 218	31 691	36 758	38 921	34 831	26 693	27 768	33 245
教 養 娛 楽 用 耐 久 財 産 類	3 759	3 476	3 094	2 750	5 349	6 664	4 597	5 806	3 100
教 養 娛 楽 用 品 類	6 872	7 195	6 855	7 202	5 300	5 498	5 131	6 391	6 247
書 籍 ・ 他 の 印 刷 物 類	4 384	4 222	4 157	4 704	4 309	4 271	3 839	3 404	3 918
教 養 娛 楽 サ ー ビ ス	16 791	18 326	17 583	22 103	23 963	18 398	13 125	12 167	19 980
そ の 他 の 消 費 支 出	79 986	72 018	65 111	74 771	68 375	59 466	79 496	61 917	50 750
諸 雑 費	25 434	22 149	20 966	18 707	20 015	19 565	27 315	17 496	17 609
こ づ かい (使 途 不 明)	14 954	14 975	14 250	11 017	19 672	16 686	7 625	10 931	12 533
交 際 費	30 075	22 819	24 049	31 682	20 948	21 197	30 328	21 519	18 194
仕 送 り 金	9 524	12 075	5 846	13 364	7 739	2 017	14 228	11 970	2 414
現 物 総 額	7 208	6 953	8 068	6 233	5 304	8 607	6 516	4 525	8 751

物価・生計

平成20年
3月
平成20年
4月
平成20年
5月
平成20年
3月
平成20年
4月
平成20年
5月
平成20年
3月
平成20年
4月
平成20年
5月

1世帯当たり1か月間の収入と支出（勤労者世帯）

この表は、消費者世帯の消費構造を把握することを目的に実施した標本調査の結果ですので、利用に当たっては、調査目的に沿って全国、各都府県などに勤めている世帯をいいます。

項目	全 国			福 岡 市			北 九 州 市		
	平成20年			平成20年			平成20年		
	3月	4月	5月	3月	4月	5月	3月	4月	5月
集計世帯数	4 285	4 258	4 244	56	54	60	40	43	44
世帯人員（人）	3.47	3.46	3.46	3.70	3.73	3.66	3.19	3.20	3.31
有業人員（人）	1.69	1.69	1.70	1.53	1.58	1.55	1.47	1.51	1.47
世帯主の年齢（歳）	47.7	47.6	47.4	43.0	43.4	44.2	45.8	48.7	47.8
受取収入	926 722	967 259	901 579	857 304	861 809	772 933	837 703	880 418	860 562
実収入	453 482	469 774	435 076	400 566	374 803	338 037	409 940	463 697	420 450
経常収入	440 398	461 311	429 712	366 394	363 313	332 159	404 035	455 382	410 419
勤め先収入	432 570	422 945	423 325	362 020	346 784	332 017	398 607	400 975	404 842
世帯主収入	375 111	368 732	363 786	334 215	319 364	300 445	368 456	367 841	365 470
定期収入	365 557	359 455	358 556	330 483	315 936	296 673	366 174	364 382	362 218
臨時収入	3 399	4 402	3 105	19	3 428	2 084	2 282	3 460	3 252
賞与	6 156	4 875	2 125	3 714	0	1 688	0	0	0
世帯主の配偶者の収入	48 012	43 826	48 152	26 970	27 421	28 436	23 654	17 292	25 270
他の世帯員収入	9 448	10 387	11 387	835	0	3 136	6 497	15 842	14 102
事業・内職収入	3 296	2 725	2 971	1 456	10 709	0	2 026	2 452	2 340
家賃収入	1 068	1 133	1 074	0	9 226	0	1 669	2 411	2 086
他の事業収入	1 417	1 197	1 250	0	0	0	0	0	0
内職収入	810	395	646	1 456	1 483	0	357	41	255
他の経常収入	4 521	35 613	3 413	2 918	5 820	142	3 402	51 956	3 237
財産収入	751	566	625	0	0	31	2	2	0
社会保障給付	3 282	34 498	2 196	2 918	5 820	112	3 400	51 953	3 237
仕送り金	488	549	591	0	0	0	0	0	0
特別収入	13 085	8 463	5 364	34 172	11 490	5 878	5 905	8 315	10 031
受贈金	9 213	5 093	3 329	27 471	8 473	5 485	3 471	7 331	5 153
その他の	3 872	3 370	2 035	6 701	3 017	392	2 434	984	4 878
実収入以外の受取（繰越金を除く）	402 284	429 404	396 491	408 364	428 996	388 462	343 118	341 662	345 814
預貯金引出	355 602	387 520	351 174	378 327	356 948	346 919	307 069	306 607	297 080
保険取金	4 594	7 222	2 924	0	12 169	10 992	1 352	1 270	8 129
有価証券売却	169	119	0	0	0	0	0	0	0
土地家屋借入金	1 567	1 805	11 505	0	0	0	0	0	0
他の借入金	517	720	519	2 868	321	4 013	2 190	0	10 641
分割払購入借入金	4 206	5 353	4 868	523	32 641	1 098	6 873	10 182	234
一括払購入借入金	27 448	26 219	25 306	26 400	26 115	25 441	25 633	23 513	29 619
財産売却	7 843	0	0	0	0	0	0	0	0
その他の	337	447	194	246	802	0	0	90	112
繰入金	70 955	68 080	70 012	48 374	58 010	46 434	84 646	75 059	94 298
支出	926 722	967 259	901 579	857 304	861 809	772 933	837 703	880 418	860 562
実支出	416 957	431 995	411 656	407 511	420 261	362 870	384 662	376 921	375 712
消費支出	342 868	343 586	315 152	347 236	351 860	293 263	316 172	297 659	291 318
食料	72 098	68 553	72 519	65 790	64 994	64 579	67 731	63 416	72 289
穀類	6 791	6 497	6 678	6 282	6 038	6 167	6 062	6 580	7 023
魚介類	6 241	5 938	5 946	3 846	4 535	4 860	5 801	5 450	5 603
肉類	6 751	6 781	7 036	6 546	7 952	7 502	6 632	6 731	7 906
乳卵	3 370	3 328	3 416	3 363	3 131	2 994	3 329	3 203	2 962
野菜・海藻	7 991	7 987	8 182	6 589	6 813	7 009	7 052	7 233	7 568
果物	2 196	2 041	2 001	1 833	1 709	1 474	1 652	1 984	2 053
油脂・調味料	3 200	3 126	3 228	2 961	2 666	3 033	2 938	3 342	3 108
菓子	5 910	5 268	5 685	5 810	5 221	4 720	4 813	4 102	4 598
調理食	8 119	7 787	7 912	6 192	6 508	6 143	9 146	7 990	9 990
飲料	3 601	3 621	4 098	3 046	2 776	3 020	3 355	3 785	3 583
酒	3 330	3 271	3 591	1 711	1 970	2 499	3 348	3 449	3 541
外食	14 597	12 908	14 746	17 611	15 674	15 158	13 603	9 567	14 353
住居代	17 411	19 296	17 449	29 594	57 200	27 852	16 033	12 167	12 605
家賃	13 606	12 840	12 817	26 597	24 007	27 343	14 763	9 916	11 771
設備修繕・維持	3 805	6 456	4 632	2 997	33 192	509	1 270	2 251	834

資料：総務省統計局「家計調査報告」

物価・生計

平成20年 3月 平成20年 4月 平成20年 5月 平成20年 3月 平成20年 4月 平成20年 5月 平成20年 3月 平成20年 4月 平成20年 5月

市とも消費支出の構造としてとらえ、単純比較は避けるなどの配慮をお願いします。「勤労者世帯」とは、世帯主が会社・官公庁・学校・工場・

(単位：円)

項 目	全 国			福 岡 市			北 九 州 市		
	平成20年			平成20年			平成20年		
	3月	4月	5月	3月	4月	5月	3月	4月	5月
光熱・水道	27 790	23 645	21 130	22 672	22 288	19 010	25 235	20 600	19 826
電気代	11 150	9 462	8 495	8 437	8 641	6 957	10 445	9 374	7 348
ガス代	8 570	7 559	6 889	9 160	8 193	7 825	7 006	6 529	6 850
他の光熱	2 955	1 706	952	907	81	124	2 090	918	448
上下水道料	5 114	4 919	4 794	4 168	5 373	4 104	5 694	3 779	5 179
家具・家事用品	9 920	8 572	9 461	10 769	5 279	10 563	6 774	10 613	6 604
家庭用耐久財	3 327	2 122	2 781	4 489	1 027	5 827	369	4 336	597
室内装備・装飾品	758	579	759	182	299	551	179	309	650
寝具類	631	601	442	661	241	290	256	133	24
家事雑貨	2 210	2 179	2 156	2 966	1 375	1 734	2 991	2 266	2 588
家事用消耗品	2 284	2 249	2 496	2 258	1 860	1 885	2 381	3 169	2 228
家事サービス	709	842	827	213	477	276	598	399	516
被服及び履物	16 738	14 489	13 915	18 522	14 193	11 896	17 835	14 058	17 601
和服	52	128	25	0	0	42	779	0	270
洋服	7 949	5 707	5 099	10 131	5 481	3 602	9 696	6 532	7 142
シャツ・セーター類	2 779	2 718	3 205	2 767	2 684	2 415	3 359	2 956	3 522
下着類	1 130	1 101	1 224	1 179	1 050	1 560	940	1 429	1 064
生地・糸類	188	170	101	324	134	102	132	4	182
他の被服	1 222	1 154	1 125	987	1 294	867	834	591	2 466
履物類	2 263	2 029	1 769	2 089	2 396	1 429	1 382	1 529	1 375
被服関連サービス	1 155	1 483	1 367	1 045	1 153	1 879	712	1 018	1 582
保健医療	11 582	11 146	10 840	11 550	11 391	20 362	9 673	15 600	8 841
交通・通信	48 839	49 629	47 533	40 181	44 120	33 141	36 353	36 766	33 155
交通	7 843	9 325	6 541	7 381	8 689	6 757	7 764	12 102	8 096
自動車等関係	26 826	26 262	27 882	17 967	20 658	15 233	16 079	13 148	11 316
通信	14 171	14 042	13 110	14 834	14 773	11 152	12 511	11 517	13 743
教育	20 688	33 514	18 985	28 755	32 660	17 473	13 466	20 095	14 903
教養娯楽	33 933	35 027	32 149	39 688	41 904	31 268	30 204	30 859	36 704
教養娯楽用耐久財	4 355	4 014	3 069	1 095	4 453	3 154	8 018	10 948	70
教養娯楽用品	7 439	7 363	6 919	8 123	4 919	5 254	4 962	4 659	6 514
書籍・他の印刷物	4 440	4 279	4 192	5 344	3 965	3 993	4 371	3 536	4 075
教養娯楽サービス	17 698	19 371	17 969	25 126	28 568	18 867	12 853	11 716	26 045
その他の消費支出	83 868	79 715	71 172	79 714	57 832	57 120	92 868	73 483	68 790
諸雑費	25 016	23 210	22 251	19 576	21 521	20 061	28 659	17 647	19 838
こづかい(使途不明)	20 635	20 258	20 392	13 388	13 158	16 336	9 855	19 080	22 694
交際費	23 834	20 082	20 368	26 104	16 547	19 072	27 817	20 185	23 087
仕送り金	14 382	16 164	8 160	20 647	6 606	1 651	26 537	16 572	3 170
非消費支出	74 089	88 409	96 503	60 275	68 400	69 607	68 490	79 263	84 394
勤労所得税	11 568	11 021	10 174	7 840	8 317	6 755	8 078	8 127	9 369
個人住民税	17 446	16 784	17 186	13 672	10 499	11 559	18 976	18 745	19 492
他の所得税	2 919	13 919	28 319	4 014	14 152	19 712	990	8 108	17 916
社会保険料	42 055	46 566	40 733	34 607	35 021	31 581	40 447	44 283	37 617
他の非消費支出	101	120	91	143	412	0	0	0	0
実支出以外の支払(繰越金を除く)	446 106	469 320	429 424	406 668	402 499	385 538	377 562	413 971	427 241
預貯金	350 595	367 499	325 915	324 647	306 127	283 854	290 396	338 249	347 453
保険掛金	29 309	34 125	30 373	26 090	29 453	22 019	27 972	23 923	24 485
有価証券購入	1 291	853	938	227	542	657	738	680	295
土地家屋借金返済	31 692	31 238	27 254	21 718	27 078	24 920	23 937	24 288	18 823
他の借金返済	2 085	2 446	2 376	7 210	2 701	4 858	2 390	1 822	630
分割払購入借入金返済	4 919	8 442	5 487	3 875	13 241	27 132	2 453	3 408	5 040
一括払購入借入金返済	21 308	20 637	22 305	18 662	23 048	21 270	26 383	21 187	30 262
財産購入	3 925	3 370	14 019	0	0	0	0	0	0
その他の	982	709	757	4 240	307	828	3 293	414	253
繰越金	63 659	65 944	60 500	43 125	39 049	24 525	75 479	89 526	57 610
現物総額	7 311	6 819	7 693	6 352	6 462	9 384	8 351	4 442	9 807
勤め先の収入	1 348	1 094	842	0	79	155	0	1 381	1 300
その他	13 535	8 328	6 541	9 126	7 685	9 147	8 803	10 902	8 289

商 業

百貨店売上高

この表は、九州百貨店協会に加盟しているデパートのうち福岡県分です。

(単位：100万円)

年 月	総売上高	衣 料 品	身の回り品	雑 貨	家庭用品	食 料 品	食堂・喫茶	サービス	そ の 他
17 … … …	347 274	144 596	54 502	40 179	16 875	74 120	7 702	1 790	7 510
18 … … …	345 867	141 429	55 478	40 017	16 290	73 537	7 434	1 683	9 998
19 … … …	337 210	133 394	54 583	39 095	15 644	71 928	7 026	1 242	14 298
19 12 … …	38 761	12 253	6 223	4 223	1 605	11 852	677	124	1 804
20 1 … …	29 542	14 120	5 017	2 931	1 167	4 645	574	87	1 001
2 … … …	22 822	8 422	3 552	2 921	1 166	5 084	474	91	1 112
3 … … …	27 609	11 296	4 825	3 416	1 284	5 039	591	106	1 051
4 … … …	24 865	10 473	3 917	3 155	1 174	4 513	522	104	1 009

資料：九州百貨店協会

ス ー パ ー 販 売 額

この表は、九州経済産業局に報告されたもののうち福岡県分です。

(単位：100万円)

年 月	商品販売額	衣 料 品	身の回り品	家庭用品	飲 食 料 品	食堂・喫茶	そ の 他
17 … … …	365 424	69 658	13 947	13 760	175 261	2 191	90 607
18 … … …	354 700	65 180	14 094	13 529	170 253	1 962	89 682
19 … … …	364 114	65 976	14 571	13 343	178 579	1 859	89 783
19 11 … …	29 923	6 188	1 081	982	14 243	137	7 292
12 … … …	40 095	7 309	1 382	1 490	19 056	175	10 682
20 1 … …	32 362	6 455	1 461	986	15 320	159	7 981
2 … … …	27 481	4 507	1 020	866	14 413	132	6 543
3 … … …	30 102	5 142	1 387	1 073	14 888	155	7 457
4 … … …	29 741	5 185	1 232	1 084	14 488	138	7 614

資料：九州経済産業局

九州コンビニエンス・ストア販売動向

この表は、形態に関係なく、500店舗以上を有するコンビニエンス・ストアのチェーン企業分です。

(単位：億円、%、店)

年 月	九 州 (沖縄を含む)				全 国			
	商品販売額及びサービス			店 舗 数	商品販売額及びサービス			店 舗 数
	売 上 高	前 年 比			売 上 高	前 年 比		
	全 店	既 存 店		全 店	既 存 店			
19 11 … …	494	1.2	△ 2.0	3 459	6 089	1.7	△ 0.6	40 372
12 … … …	548	0.4	△ 2.5	3 466	6 578	0.6	△ 1.3	40 405
20 1 … …	490	△ 0.1	△ 2.8	3 464	5 841	0.1	△ 1.6	40 358
2 … … …	465	2.9	△ 2.0	3 470	5 655	3.4	△ 0.5	40 558
3 … … …	522	1.7	△ 0.8	3 466	6 301	1.2	△ 0.6	40 433
4 … … …	504	2.5	0.3	3 459	6 118	1.4	△ 0.2	40 422

(注) 既存店とは、調査月において、当月と前年同月とともに継続して存在する店舗です。

なお、最新月分は速報値です。

資料：九州経済産業局

建設

着工建築物（用途別）

(単位：棟、㎡、万円)

年 月	全 建 築 物 計			居 住 専 用 住 宅			居 住 専 用 準 住 宅			居 住 産 業 併 用		
	建築物数	床面積 合 計	工 事 費 予 定 額	建築物数	床面積 合 計	工 事 費 予 定 額	建築物数	床面積 合 計	工 事 費 予 定 額	建築物数	床面積 合 計	工 事 費 予 定 額
19 11…	1 774	375 569	5 312 546	1 442	231 316	3 560 365	9	1 319	14 600	23	4 457	62 615
12…	1 759	695 974	7 880 532	1 343	243 335	3 780 061	7	1 041	12 920	28	59 074	1 032 429
20 1…	1 627	580 393	8 493 799	1 243	322 948	5 174 950	6	6 529	102 700	20	5 942	85 220
2…	1 477	474 950	6 522 410	1 104	240 146	3 640 681	7	4 916	86 300	18	5 229	87 968
3…	1 635	415 652	5 822 534	1 260	253 578	3 804 533	10	2 394	32 855	24	4 791	68 949
4…	1 623	445 552	6 817 396	1 284	277 176	4 280 406	7	1 030	17 500	36	23 776	378 855
年 月	農 林 水 産 業 用			鉱 業、 建 設 業 用			製 造 業 用			電 気・ガ 斯・熱 供 給・水 道 業 用		
	建築物数	床面積 合 計	工 事 費 予 定 額	建築物数	床面積 合 計	工 事 費 予 定 額	建築物数	床面積 合 計	工 事 費 予 定 額	建築物数	床面積 合 計	工 事 費 予 定 額
19 11…	22	3 450	31 595	6	755	6 640	49	60 867	536 799	3	906	16 700
12…	32	6 505	37 447	17	4 421	54 020	61	70 338	517 078	2	2 958	80 000
20 1…	22	4 261	32 703	36	12 565	153 165	65	58 061	772 450	9	1 925	30 113
2…	24	2 495	17 200	20	6 469	54 412	50	46 298	495 457	2	178	2 000
3…	28	2 481	19 955	37	11 353	118 401	45	17 754	180 742	6	843	13 740
4…	21	3 226	37 811	11	1 336	10 650	61	55 349	773 096	5	657	12 767
年 月	情 報 通 信 業 用			運 輸 業 用			卸 売・小 売 業 用			金 融・保 険 業 用		
	建築物数	床面積 合 計	工 事 費 予 定 額	建築物数	床面積 合 計	工 事 費 予 定 額	建築物数	床面積 合 計	工 事 費 予 定 額	建築物数	床面積 合 計	工 事 費 予 定 額
19 11…	3	1 077	13 500	3	196	2 400	48	30 200	275 945	1	1 788	35 000
12…	1	1 735	10 000	10	3 654	44 165	65	211 751	428 203	6	2 581	44 700
20 1…	3	2 334	24 000	24	8 387	46 972	56	26 078	250 960	7	5 397	92 750
2…	10	8 963	52 835	12	11 739	74 800	63	50 959	519 662	-	-	-
3…	12	5 530	31 434	17	12 463	88 110	35	35 516	298 280	2	1 997	34 000
4…	3	1 346	9 534	22	7 115	27 999	39	23 301	312 222	2	560	9 530
年 月	不 動 産 業 用			飲 食 店、 宿 泊 業 用			医 療、 福 祉 用			教 育、 学 習 支 援 業 用		
	建築物数	床面積 合 計	工 事 費 予 定 額	建築物数	床面積 合 計	工 事 費 予 定 額	建築物数	床面積 合 計	工 事 費 予 定 額	建築物数	床面積 合 計	工 事 費 予 定 額
19 11…	33	6 197	39 098	14	8 104	397 600	38	15 510	211 312	10	815	9 729
12…	15	3 197	19 170	8	6 782	100 002	51	18 980	364 120	22	14 509	238 540
20 1…	7	32 901	605 600	20	14 764	250 112	36	14 377	198 472	10	2 632	27 444
2…	17	2 876	25 300	13	6 446	123 000	40	24 851	454 084	28	46 978	667 177
3…	13	13 763	252 460	10	3 812	112 125	24	6 172	110 735	38	12 691	168 936
4…	27	14 359	265 047	6	1 117	16 552	22	4 620	63 970	17	8 074	138 160
年 月	そ の 他 の サ ー ビ ス 業 用			公 務 用			他 に 分 類 さ れ な い 建 築 物					
	建築物数	床面積 合 計	工 事 費 予 定 額	建築物数	床面積 合 計	工 事 費 予 定 額	建築物数	床面積 合 計	工 事 費 予 定 額			
19 11…	27	4 767	40 783	22	2 397	37 128	21	1 448	20 737			
12…	42	14 516	234 537	19	3 141	77 876	30	27 455	805 264			
20 1…	43	59 548	626 606	10	481	10 995	10	1 263	8 587			
2…	40	9 935	136 575	15	3 075	57 421	14	3 397	27 538			
3…	49	18 090	143 191	20	11 540	336 388	5	884	7 700			
4…	36	6 779	84 940	14	5 625	106 372	10	10 106	271 985			

資料：国土交通省総合政策局情報管理部建設調査統計課「建設統計月報」

公共工事請負状況

(単位：件、100万円)

年 月	合 計		国		独立行政法人等		県		市 町 村		その他	
	件 数	請 負 額	件 数	請 負 額	件 数	請 負 額	件 数	請 負 額	件 数	請 負 額	件 数	請 負 額
16年度	9 822	525 555	614	68 502	363	48 348	3 320	116 736	5 127	210 575	398	81 392
17年度	9 602	439 953	698	76 216	401	42 052	3 320	105 427	4 902	184 024	281	32 232
18年度	9 192	455 083	651	75 825	328	41 061	3 131	103 008	4 684	173 258	398	61 928
19 11…	1 093	34 835	48	4 471	28	1 635	340	9 884	639	17 646	38	1 197
12…	1 075	31 498	35	6 989	29	2 419	391	8 818	590	12 144	30	1 126
20 1…	734	28 255	22	4 050	36	7 388	290	7 226	352	8 036	34	1 553
2…	500	18 964	32	2 882	26	2 275	252	7 151	173	5 263	17	1 392
3…	708	45 059	61	10 390	16	745	413	18 823	188	12 045	30	3 054
4…	462	34 828	24	2 658	23	6 260	115	5 097	280	19 153	20	1 658

資料：西日本建設業保証株式会社福岡支店「公共工事動向」

手形交換状況

年 月	手 形 交 換 高		不 渡 手 形		う ち 取 引 停 止 処 分	
	枚 数	金 額	枚 数	金 額	枚 数	金 額
18 3 …	1000枚	100万円	枚	1000円	枚	1000円
19 3 …	424	809 958	782	1 263 437	136	125 121
20 3 …	321	693 096	359	523 889	65	60 169
	336	745 655	678	2 176 319	96	206 415
19 11…	335	626 553	499	600 472	75	142 076
12…	303	610 305	334	373 561	35	28 683
20 1…	377	750 867	604	738 605	50	118 156
2…	329	630 343	562	875 495	58	41 735
3…	336	745 655	678	2 176 319	96	206 415
4…	330	668 789	681	907 009	90	90 679

資料：全国銀行協会連合会

株式売買状況

(単位：1000株、100万円)

年 月	立 会 日 数	上 場 会 社 数 (1)	売 買 高	売 買 代 金	時 価 総 額 (2)	福 証 株 価 指 数		
						最 高	最 低	平 均
17 … …	245	148	59 099	54 605	103 516 262	1 204.69	842.56	967.10
18 … …	248	146	39 235	27 999	121 534 239	1 218.45	1 018.97	1 121.01
19 … …	245	141	26 013	14 901	96 974 983	1 225.94	956.74	1 093.50
19 11…	21	144	1 752	894	111 047 969	1 042.25	964.50	999.20
12…	19	141	2 905	1 258	96 974 983	1 057.32	956.74	1 009.23
20 1…	19	141	1 421	703	93 491 654	935.63	853.54	901.21
2…	20	141	1 523	703	92 002 329	909.73	856.98	879.86
3…	20	141	1 309	647	81 570 793	856.12	791.96	836.18
4…	21	141	1 061	498	90 055 395	887.73	830.45	861.47

(注) (1)、(2)については年末または月末の数字です。
資料：福岡証券取引所

企業倒産状況

この表は、倒産した企業のうち負債総額1,000万円以上のものについてとりまとめたものです。表示金額が四捨五入してあるため、計と内訳の合計が一致しないことがあります。

1 業種別倒産状況

(単位：件、100万円)

年 月	総数		農・林・漁・鉱業		建設業		製造業		卸売業		小売業	
	件数	負債額	件数	負債額	件数	負債額	件数	負債額	件数	負債額	件数	負債額
19 11 …	47	16 431	-	-	16	5 784	4	320	10	1 814	3	218
12 …	39	27 874	1	50	10	3 238	3	218	10	2 730	4	276
20 1 …	37	10 620	-	-	11	471	1	80	7	4 202	4	410
2 …	32	7 298	-	-	8	815	5	2 840	8	2 584	6	167
3 …	60	5 526	-	-	16	1 119	11	2 150	9	642	14	442
4 …	40	22 977	-	-	11	1 592	11	3 046	5	572	5	338

年 月	金融・保険業		不動産業		運輸業		情報通信業		サービス業他	
	件数	負債額	件数	負債額	件数	負債額	件数	負債額	件数	負債額
19 11 …	-	-	4	7 275	1	250	2	389	7	381
12 …	1	95	2	7 102	1	305	-	-	7	13 860
20 1 …	-	-	2	70	-	-	1	90	11	5 297
2 …	-	-	-	-	-	-	1	638	4	254
3 …	-	-	1	80	1	20	-	-	8	1 073
4 …	1	13 500	3	1 770	-	-	1	1 670	3	489

(注) 業務分類のコード改訂(日本標準産業分類に基づく)に伴い、2004年1月より新業種分類に移行

2 原因別倒産状況

(単位：件、100万円)

年 月	総数		放漫経営		販売不振		売掛金等回収難		在庫状態悪化		信用性低下	
	件数	負債額	件数	負債額	件数	負債額	件数	負債額	件数	負債額	件数	負債額
17 ……	480	290 966	58	77 086	296	72 535	2	28 305	1	312	1	38
18 ……	502	138 400	85	43 733	235	49 325	3	442	-	-	2	790
19 ……	504	131 883	54	29 574	289	73 171	3	1 901	-	-	4	2 138
19 11 …	47	16 431	5	873	30	13 643	-	-	-	-	-	-
12 …	39	27 874	6	8 087	24	16 309	1	1 670	-	-	-	-
20 1 …	37	10 620	4	850	23	9 149	-	-	-	-	-	-
2 …	32	7 298	3	330	21	5 958	-	-	-	-	-	-
3 …	60	5 526	7	627	41	3 706	-	-	-	-	-	-
4 …	40	22 977	7	15 998	24	4 656	-	-	-	-	-	-

年 月	過小資本		設備投資過大		他社倒産の余波		既往のしわ寄せ		その他	
	件数	負債額	件数	負債額	件数	負債額	件数	負債額	件数	負債額
17 ……	18	10 164	3	5 560	48	50 348	51	46 528	2	90
18 ……	25	2 356	5	5 606	54	15 315	86	19 556	7	1 277
19 ……	16	2 569	5	1 573	45	12 881	86	7 607	2	469
19 11 …	1	20	1	789	4	650	6	456	-	-
12 …	-	-	-	-	3	1 233	5	575	-	-
20 1 …	3	136	-	-	2	140	5	345	-	-
2 …	2	160	-	-	3	510	3	340	-	-
3 …	3	550	-	-	-	-	9	643	-	-
4 …	2	1 000	1	500	3	575	2	238	1	10

資料：(株)東京商工リサーチ

賃金・労働

以下の3表は、「毎月勤労統計調査-地方調査」の結果による数字です。この調査は、「毎月勤労統計調査-全国調査」の対象事業所が地域的にみて僅少であるため地域適用に不相当であるので、調査対象を拡大して実施されたものです。従って、常時5人以上の常用労働者を雇用する民営・公営の事業所（福岡県内）から抽出によって指定された事業所分を集計し、推計したものです。

(注) 日本標準産業分類の改定に伴い、平成17年1月から新産業分類に基づく集計結果を公表しています。

全常用労働者の1人平均月間現金給与額

現金給与額とは所得税、社会保険料、組合費などを差し引く前の総額で、決まって支給する給与と特別に支払われた給与の合計額です。
(単位：円)

産 業	平成19年		平成20年			4月		
	11月	12月	1月	2月	3月	給与額	男	女
調 査 産 業 計	267 887	556 182	260 012	249 863	255 788	263 275	328 930	180 671
建 設 業	321 980	701 200	342 512	311 024	329 076	319 754	338 266	201 335
製 造 業	279 146	624 177	268 068	266 565	269 141	272 093	326 702	158 302
電 気・ガ 斯・熱 供 給・水 道 業	461 482	286 722	470 372	480 431	471 613	491 547	498 134	353 992
情 報 通 信 業	500 699	686 340	343 801	335 992	359 354	364 285	418 614	217 000
運 輸 業	310 562	528 782	275 320	275 934	277 048	283 369	298 625	191 180
卸 売 ・ 小 売 業	219 480	462 553	219 102	214 345	214 576	242 121	327 394	141 159
金 融 ・ 保 険 業	395 410	983 203	384 552	383 021	372 992	374 867	534 418	254 649
不 動 産 業	268 357	633 344	270 487	270 499	284 895	283 743	346 703	185 469
飲 食 店 , 宿 泊 業	106 470	137 097	114 281	107 720	113 602	110 769	137 093	89 643
医 療 , 福 祉 社 会 業	258 193	511 974	272 947	241 389	252 430	258 936	374 002	226 543
教 育 , 学 習 支 援 業	345 890	1 062 517	344 870	331 436	352 267	345 570	416 247	277 700
複 合 サ ー ビ ス 事 業	283 531	805 269	339 752	285 710	293 912	312 688	391 573	202 606
サ ー ビ ス 業 (他 に 分 類 さ れ な い も の)	273 281	472 340	250 427	244 315	249 212	247 607	306 937	171 714

資料：県調査統計課「毎月勤労統計調査地方調査月報」

全常用労働者の1人平均月間実労働時間数

実労働時間とは、調査期間中に労働者が実際に労働した時間数のことです。
休憩時間は給与が支給されていると否にかかわらず除きますが、運輸関係労働者の手待時間は含まれます。
本来の職務外として行われる宿日直の時間は除かれています。

(単位：時間)

産 業	平成19年		平成20年			4月		
	11月	12月	1月	2月	3月	総実労働時間	所定内労働時間	所定外労働時間
調 査 産 業 計	155.6	150.6	140.6	150.6	151.1	155.5	144.7	10.8
建 設 業	181.0	175.8	162.8	174.5	179.9	180.4	168.9	11.5
製 造 業	174.8	169.3	150.8	166.7	166.2	168.5	154.5	14.0
電 気・ガ 斯・熱 供 給・水 道 業	166.0	156.6	153.0	162.2	154.6	166.8	149.6	17.2
情 報 通 信 業	176.6	175.6	159.8	171.6	171.8	179.4	158.6	20.8
運 輸 業	191.4	189.7	179.1	184.6	188.7	195.7	163.3	32.4
卸 売 ・ 小 売 業	140.9	138.4	127.8	139.4	137.2	143.1	136.6	6.5
金 融 ・ 保 険 業	159.1	151.8	138.9	144.2	147.1	151.1	140.8	10.3
不 動 産 業	173.8	163.3	131.8	165.2	158.4	169.6	159.6	10.0
飲 食 店 , 宿 泊 業	110.4	114.6	114.7	108.0	112.0	109.9	103.6	6.3
医 療 , 福 祉 社 会 業	151.0	140.1	138.6	146.6	145.4	150.0	145.3	4.7
教 育 , 学 習 支 援 業	145.8	126.5	120.0	138.0	137.8	145.8	142.7	3.1
複 合 サ ー ビ ス 事 業	148.4	139.2	136.3	144.6	148.2	151.4	145.9	5.5
サ ー ビ ス 業 (他 に 分 類 さ れ な い も の)	159.9	156.6	145.7	155.5	157.3	162.7	149.4	13.3

資料：県調査統計課「毎月勤労統計調査地方調査月報」

全常用労働者数

(単位：人)

産 業	平成19年		平成20年			4月		
	11月	12月	1月	2月	3月	総数	男	女
調 査 産 業 計	1 624 460	1 627 852	1 623 260	1 614 661	1 603 946	1 627 040	905 724	721 316
建 設 業	97 450	97 813	97 069	96 222	96 204	96 457	83 456	13 001
製 造 業	231 680	232 327	232 687	231 960	231 376	234 106	158 780	75 326
電 気・ガ 斯・熱 供 給・水 道 業	8 215	8 215	8 243	8 185	8 185	8 227	7 846	381
情 報 通 信 業	48 156	47 834	48 171	48 590	49 703	50 879	37 164	13 715
運 輸 業	118 540	118 766	117 156	117 208	115 641	116 850	100 207	16 643
卸 売 ・ 小 売 業	388 964	387 214	385 042	384 556	381 383	382 322	206 997	175 325
金 融 ・ 保 険 業	51 917	52 617	52 507	52 663	53 143	54 169	23 321	30 848
不 動 産 業	15 406	15 247	14 981	15 266	14 882	14 981	9 169	5 812
飲 食 店 , 宿 泊 業	128 133	131 247	132 267	126 677	128 357	127 990	56 733	71 257
医 療 , 福 祉 社 会 業	214 433	214 567	213 786	214 302	214 429	218 650	47 932	170 718
教 育 , 学 習 支 援 業	98 303	99 749	100 342	98 109	90 776	97 349	47 520	49 829
複 合 サ ー ビ ス 事 業	18 822	18 594	18 642	18 612	18 529	18 725	10 999	7 726
サ ー ビ ス 業 (他 に 分 類 さ れ な い も の)	204 259	203 480	202 183	202 127	201 154	206 147	115 425	90 722

資料：県調査統計課「毎月勤労統計調査地方調査月報」

一般職業紹介状況

年度・月	求 職 者 等 の 状 況							
	新規求職 申込状況	うち常用	月間有効 求職者数(1)	うち常用	紹介件数	就職件数	うち常用	うち雇用 保険受給者
17年度 ……	303 536	303 284	103 796	103 715	443 525	85 606	82 704	20 021
18年度 ……	301 944	301 660	101 627	101 547	442 423	86 217	83 439	20 628
19年度 ……	293 329	293 026	99 510	99 420	457 199	81 751	79 220	20 063
19 10 ……	26 270	26 244	101 795	101 708	43 905	7 643	7 445	1 951
11 ……	20 033	20 022	96 702	96 626	36 140	6 603	6 357	1 612
12 ……	15 215	15 201	86 976	86 905	25 131	5 026	4 814	1 269
20 1 ……	26 139	26 113	89 838	89 765	37 556	5 257	5 043	1 257
2 ……	25 389	25 354	93 950	93 860	41 203	6 571	6 348	1 560
3 ……	25 834	25 806	99 064	98 968	46 281	7 743	7 568	1 580

年度・月	求 人 ・ 充 足 の 状 況					中高年齢者の職業紹介状況(45歳以上)(5)			他 県 関 係 (6)	
	新規求人数	うち常用	月間有効 求人数(2)	うち常用	充足数 (3)	月間有効 求職者数 (4)	新規求職 申込件数	就職件数	他県への 発求人数	他県への 就職件数
17年度 ……	377 883	355 562	82 381	78 195	85 996	36 981	94 798	24 350	135 857	7 739
18年度 ……	403 571	379 510	89 014	84 291	87 715	37 227	97 909	25 227	148 749	7 937
19年度 ……	350 481	328 783	79 577	74 882	82 708	35 940	93 829	24 135	125 366	7 765
19 10 ……	33 111	29 774	82 886	77 106	7 720	36 856	8 570	2 232	12 054	740
11 ……	24 862	23 184	75 203	69 507	6 652	35 349	6 451	2 010	8 840	670
12 ……	20 263	19 049	67 548	62 488	5 050	32 628	5 053	1 586	6 991	468
20 1 ……	29 858	28 314	68 524	64 835	5 347	33 204	8 201	1 614	9 625	497
2 ……	27 311	26 089	70 393	67 139	6 599	33 815	7 794	1 988	9 330	602
3 ……	23 923	22 991	70 623	67 770	7 731	34 705	7 855	2 301	7 788	760

(注) 新規学卒を除き、パートタイムを含む。

(1) (2) (4) 前月から繰り越された有効求職(求人)数と当月の新規求職(求人)数の合計です。また、年度計欄は、月平均です。

資料：福岡労働局職業安定部職業安定課「職業安定業務月報」、(3) (5) (6) は、福岡労働局職業安定課提供資料

生活保護

(単位：世帯、人、1000円)

年月及び地区別	被世帯 保護数	被保 護人員 数	保護率 (1) (対人口1,000)	扶 助 別 被 保 護 人 員						保護費総額 (3)
				生 活	住 宅	教 育	医 療	介 護	その他(2)	
16年度 ……	61 690	91 453	18.1	82 236	71 770	8 277	77 057	11 234	140	164 847 163
17年度 ……	63 095	92 595	18.3	82 913	72 724	8 296	79 335	12 227	2 195	166 951 267
18年度 ……	62 393	92 024	18.2	82 575	72 247	8 287	78 196	11 731	1 168	331 798 430
19 5 ……	64 771	93 557	18.5	83 018	73 024	7 925	80 041	12 707	2 341	12 635 245
6 ……	64 950	93 743	18.5	83 186	74 021	7 963	80 349	12 907	2 424	13 501 121
7 ……	65 160	94 021	18.6	83 670	74 313	8 002	80 395	12 942	2 492	13 362 265
8 ……	65 398	94 325	18.7	84 025	74 624	8 066	80 392	12 948	2 469	13 531 378
9 ……	65 544	94 525	18.7	84 218	74 804	8 108	79 795	12 924	2 443	13 542 173
10 ……	65 878	94 996	18.8	84 835	75 344	8 150	80 154	13 059	2 481	13 275 978
市 部 計 (除北九州市・福岡市)	22 869	33 325	17.2	29 503	24 986	2 992	28 903	4 123	926	4 386 838
北 九 州 市	10 808	13 524	13.6	11 845	10 956	495	12 007	2 839	125	2 309 336
福 岡 市	19 151	27 347	19.5	24 997	23 444	2 347	20 857	3 231	708	4 100 904
郡 部 計	13 050	20 800	29.0	18 490	15 958	2 316	18 387	2 866	722	2 478 900

(注) (1) 各前年度10月1日現在の推計人口により算出。(2) 出産、生業、葬祭扶助の延べ数。また、平成17年度より生業扶助に「高校就学費用」を新設。(3) 年度計・月計 各年度計の数値は(3)を除き月平均。

資料：県監査保護課

貿易・運輸

港別輸出入高

この表は、税関に提出された輸出申告書、輸入申告書等通関上の諸申告書及び船舶（航空機）の入港届等に記載された事項を資料として作成したものです。

価格は、原則として、輸出は本船渡価格（F・O・B）、輸入は運賃・保険料込み価格（C・I・F）によるものです。

(単位：100万円)

年 月	総 数	門 司 港 (1)	戸 畑 港 (2)	博 多 港 (3)	三 池 港 (4)	苅 田 港	福 岡 空 港
輸 出							
17 … … …	3 136 419	518 934	284 634	922 889	105 386	535 072	769 505
18 … … …	3 424 616	559 103	342 395	1 130 981	100 783	535 744	755 610
19 … … …	4 007 866	576 985	425 736	1 548 568	113 641	543 739	799 195
19 11 …	373 855	47 261	34 467	144 961	10 485	62 100	74 582
12 …	383 527	53 281	36 480	138 430	5 547	76 066	73 723
20 1 …	335 997	40 053	33 106	110 915	12 418	73 239	66 266
2 …	342 404	50 186	33 216	116 366	16 138	65 735	60 763
3 …	359 532	60 983	35 182	131 452	5 047	59 199	67 669
4 …	352 327	55 908	32 323	123 185	13 296	62 325	65 289
輸 入							
17 … … …	1 820 056	492 088	215 325	669 433	40 988	10 372	391 851
18 … … …	2 250 249	598 622	232 758	823 262	46 059	10 520	539 028
19 … … …	2 511 969	720 154	234 096	919 269	52 164	66 560	519 726
19 11 …	228 254	62 375	20 723	91 372	4 006	5 793	43 985
12 …	203 157	60 471	17 594	76 421	4 729	1 918	42 024
20 1 …	217 136	60 171	25 814	79 939	3 895	2 879	44 437
2 …	188 324	51 139	22 637	68 689	3 638	2 439	39 783
3 …	198 677	53 418	22 531	72 492	4 833	3 750	41 654
4 …	212 898	59 076	24 363	73 610	4 406	4 354	47 088

(注) (1)には小倉・田野浦、(2)には若松、(3)には博多外郵、(4)には久留米をそれぞれ含みます。
資料：門司税関、長崎税関三池税関支署

旅客輸送状況

(単位：1000人)

年度・月	西鉄鉄軌道輸送人員			福岡市営地下鉄輸送人員			西鉄旅客自動車輸送人員		
	計	定 期	定期外	計	定 期	定期外	計	乗 合	その他(1)
17年度	103 099	51 976	51 123	114 661	47 033	67 178	193 533	191 738	1 795
18年度	103 465	51 620	51 845	120 810	51 691	69 119	196 354	194 588	1 767
19年度	101 765	50 800	50 965	123 905	52 915	70 990	197 973	196 217	1 756
19 10 …	8 678	4 501	4 177	10 354	4 698	5 656	17 693	17 541	152
11 …	8 562	4 429	4 134	10 262	4 592	5 670	15 469	15 317	153
12 …	8 175	3 807	4 367	10 358	4 086	6 272	16 859	16 717	142
20 1 …	8 662	4 262	4 400	9 965	4 203	5 762	16 358	16 215	144
2 …	7 830	3 809	4 021	9 813	4 139	5 674	15 382	15 237	144
3 …	8 115	3 488	4 627	10 496	3 937	6 559	15 943	15 785	158

(注) (1)は貸切自動車と特定旅客自動車の数字です。
資料：西日本鉄道株式会社、福岡市交通局

自動車保有車両数

この表は、陸運支局に登録された各月末日現在のものであり、各年は12月末日現在です。

(単位：両)

年 月	総 数	貨 物 用 自 動 車		乗 合 用 車 自 動 車	乗 用 自 動 車		特殊用途車	二 輪 車
		うち普通車			うち普通車			
17 12 …	3 169 279	662 420	94 900	10 153	2 306 271	619 214	59 455	130 514
18 12 …	3 193 788	655 100	95 446	10 225	2 334 155	626 476	59 916	134 377
19 12 …	3 203 214	645 627	95 166	10 212	2 349 933	632 457	59 740	137 682
19 11 …	3 203 116	646 299	95 154	10 212	2 349 420	631 930	59 746	137 419
12 …	3 203 214	645 627	95 166	10 212	2 349 933	632 457	59 740	137 682
20 1 …	3 204 048	644 902	95 084	10 202	2 351 423	632 822	59 699	137 803
2 …	3 206 393	644 177	95 107	10 195	2 354 572	633 544	59 764	137 666
3 …	3 191 053	639 671	94 965	10 222	2 345 170	630 902	59 628	136 343
4 …	3 194 535	639 753	94 958	10 247	2 347 187	630 941	59 585	137 743

(注) 軽自動車を含む。なお、軽自動車については検査未了車分を削除しています。
貨物用・乗用自動車のうち普通車とは、長さ 4.7m・幅 1.7m・高さ 2m・排気量 2000CCを超える車両をいいます。
資料：九州運輸局

電灯・電力使用量

この表は九州電力における北九州支店分と福岡支店分とを合算したものであり、福岡支店管轄の杵岐・対馬分を含んでいます。産業別は日本標準産業分類により、特に福岡県に關係の深い石炭・鉄鋼・化学工業を内数として計上しています。

(単位：MWh)

年度・月	総使用料	用途別			産業別			
		電灯	電力	うち大口電力	石炭鉱業	鉄鋼業	化学工業	その他
16年度	31 383 352	10 760 747	20 622 605	8 438 833	1 622	1 426 396	1 046 043	5 964 772
17年度	32 107 070	11 109 453	20 997 617	8 508 209	1 099	1 257 062	1 120 129	6 129 919
18年度	32 513 981	11 088 898	21 425 083	8 999 449	1 219	1 370 784	1 280 294	6 347 152
19 11 …	2 534 215	808 524	1 725 691	780 863	68	129 223	125 669	525 903
12 …	2 708 878	981 055	1 727 823	785 217	92	136 142	118 551	530 432
20 1 …	3 039 164	1 258 122	1 781 042	760 301	98	124 991	119 729	515 483
2 …	2 941 578	1 123 919	1 817 659	768 166	106	134 023	110 051	523 986
3 …	2 896 517	1 080 400	1 816 117	794 023	122	142 750	122 106	529 045
4 …	2 623 746	909 678	1 714 068	770 064	104	142 193	126 249	501 518

資料：九州電力株式会社

犯罪

(単位：件、人)

年 月	刑 法 犯 罪 認 知 件 数											検挙人員	
	総数	凶悪犯	うち殺人	うち強盗	うち放火	粗暴犯	うち暴行	うち傷害・傷害致死	窃盗	知能犯	風俗犯		その他
17 ……	106 805	497	50	251	53	3 224	1 134	1 448	83 130	3 729	502	15 723	20 866
18 ……	102 101	518	61	250	65	3 619	1 592	1 519	78 316	3 264	560	15 824	19 712
19 ……	95 207	478	48	220	70	3 363	1 720	1 225	74 014	2 792	510	14 050	18 898
19 11 …	8 727	51	6	21	5	346	177	134	6 112	261	51	1 906	2 621
12 …	7 018	27	1	14	4	240	126	78	5 634	237	32	848	1 184
20 1 …	6 970	29	8	9	5	229	117	83	5 614	206	43	849	1 477
2 …	6 746	56	6	29	1	265	139	96	5 330	244	50	801	1 423
3 …	7 309	44	5	19	11	232	122	83	5 836	239	37	921	1 356
4 …	7 667	43	1	15	18	269	159	89	6 158	193	36	968	1 336

(注) この表の小計項目の内訳は、主要項目のみをとったので、合計しても小計と一致しない場合があります。資料：県警察本部刑事総務課「犯罪統計」

当事者別交通事故発生状況

(単位：件)

年 月	総件数	乗用車					貨物車				特殊車	二輪車 (小型二輪 軽原付)	自転車・ 軽車両	歩行者	不明
		大型車	中型車 A	中型車 B	普通車	軽自動車	大型車	中型車 A	中型車 B	普通車 軽自動車					
17 ……	51 773		289		27 547	9 890		755		8 491	21	2 826	285	8	1 659
18 ……	50 890		312		26 360	10 524		702		8 317	27	2 724	372	27	1 524
19 ……	45 672		311		23 915	10 025		596		7 329	21	2 377	241	12	843
19 11 …	4 044	25	2	3	2 023	941	57	2	47	589	1	236	31	3	84
12 …	3 789	24	1	4	1 949	853	50	1	52	553	3	195	20	2	82
20 1 …	3 780	32	-	5	1 921	884	40	2	41	519	4	217	24	-	91
2 …	3 530	23	-	1	1 764	781	50	4	42	558	2	191	19	4	91
3 …	3 772	24	-	5	1 894	839	51	4	43	618	1	168	22	-	102
4 …	3 598	17	-	7	1 854	810	46	4	51	522	-	184	32	-	71

資料：県警察本部交通企画課

火災

(単位：㎡、1000円)

年 月	人的損害			出火件数			出火原因(内数)				焼損面積 (建物床面積)	損害見積額
	り災世帯数	死者	負傷者	うち建物	うち車両	たばこ	たき火・火遊び	コンロ	放火・放火の疑い			
17 ……	1 211	78	325	2 323	1 371	239	214	238	282	478	60 695	4 288 106
18 ……	1 155	77	285	2 043	1 257	248	158	210	252	433	47 528	4 127 613
19 ……	1 201	81	275	2 087	1 264	244	226	212	242	430	53 096	3 761 161
18(7~9)	284	7	57	447	278	65	27	39	54	98	10 052	800 776
(10~12)	301	26	82	558	331	63	45	52	65	117	11 560	1 233 527
19(1~3)	394	37	86	593	357	71	69	54	55	133	17 908	1 676 885
(4~6)	302	17	78	559	329	57	56	77	73	117	14 823	770 150
(7~9)	206	6	45	423	261	55	48	30	60	66	8 865	565 171
(10~12)	299	21	66	512	317	61	53	51	54	114	11 500	748 955

(注) この表の小計項目の内訳は、主要項目のみをとったので、合計しても小計と一致しません。資料：県消防防災安全課