

平成20年

統計福岡

目次

福岡県の動向

I 主要指標の動き	1
II 生産動向について	2
III 物価動向について	3
IV 雇用動向について	4

統計表

指標	5
人口	7
鉱工業	9
物価・生計	11
商業	15
建設	16
金融	17
倒産	18
賃金・労働	19
社会保障	20
貿易・運輸	21
電力・社会	22

凡例

◇ 速報数値 r 訂正数値 ○ 単位未満 — 皆無 … 不詳
△ 減数 × 統計法により数値を秘匿したもの

当データは「ふくおかデータウェブ」でもご覧いただけます。
アドレス <http://www.toukei.pref.fukuoka.jp/>

福岡県企画振興部調査統計課

福岡県の動向

I 主要指標の動き

1 福岡県の人口と世帯

平成20年1月1日現在

人口総数 5,062,049人

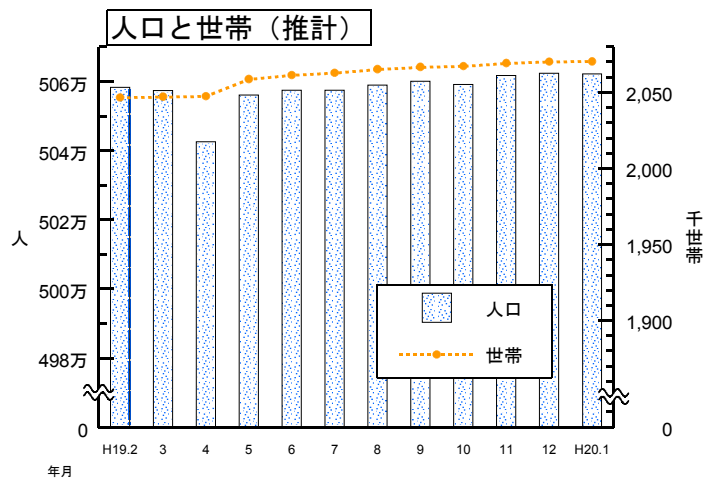
男性 2,397,595人

女性 2,664,454人

(以上、外国人を含む)

世帯数 2,070,157世帯

(資料：県調査統計課「福岡県人口移動調査」)



2 消費者物価指数

平成19年12月

福岡市

総合 100.4

対前月上昇率 0.0%

対前年同月上昇率 0.6%

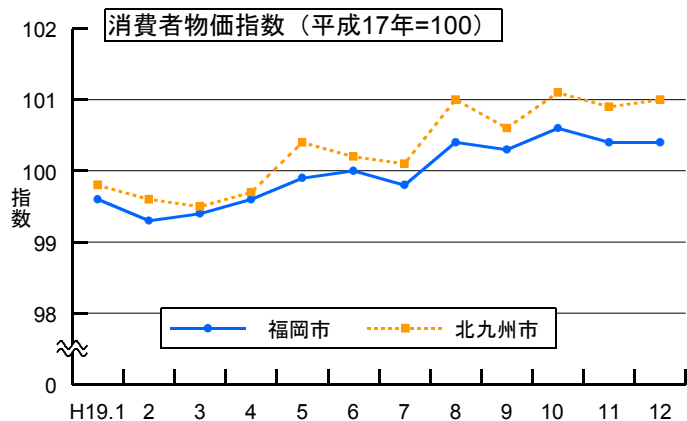
北九州市

総合 101.0

対前月上昇率 0.1%

対前年同月上昇率 1.1%

(資料：県調査統計課「消費者物価指数月報」)



3 福岡県雇用・所定外労働時間指数

(事業所規模 全規模、平成17年=100)

平成19年12月

雇用指数（常用労働者）

調査産業計 103.0

対前年同月上昇率 2.2%

製造業 102.1

対前年同月上昇率 2.2%

所定外労働時間指数

調査産業計 104.9

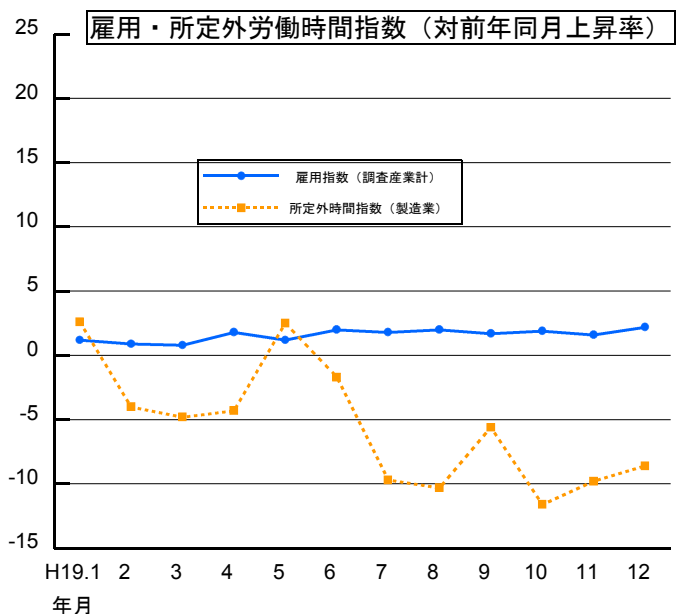
対前年同月上昇率 Δ 5.3%

製造業 106.0

対前年同月上昇率 Δ 8.6%

(注) 日本標準産業分類の改訂に伴い、平成17年1月から新産業分類に基づく集計結果を公表しています。

(資料：県調査統計課「毎月勤労統計調査地方調査月報」)



Ⅱ 生産動向について（平成19年12月：「鉱工業指数」）

平成19年12月の鉱工業指数

平成12年=100

1 生産

季節調整済指数は109.7で前月比1.4%増となりました。（原指数108.0、前年同月比1.6%増）

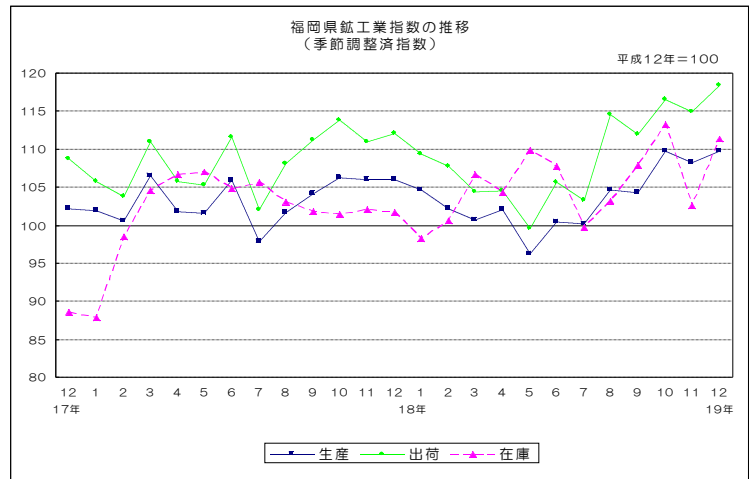
業種別にみると、食料品・たばこ工業や電子・デバイス工業など9業種が上昇しました。また、化学工業や金属製品工業など8業種が下落しました。

		季節調整済指数		原指数	
			前月比(%)		前年同月比(%)
福 岡 県	生 産	109.7	1.4	108.0	1.6
	出 荷	118.4	3.0	118.1	4.0
	在 庫	111.3	8.5	101.6	8.2
九 州	生 産	115.2	1.0	114.3	1.1
	出 荷	118.2	0.1	117.3	1.6
	在 庫	92.8	2.1	91.4	4.2
全 国	生 産	111.9	1.4	110.2	0.7
	出 荷	116.9	1.6	117.1	3.1
	在 庫	98.9	▲0.5	97.2	0.7

2 出荷

季節調整済指数は118.4で、前月比3.0%増となりました。（原指数118.1、前年同月比4.0%増）

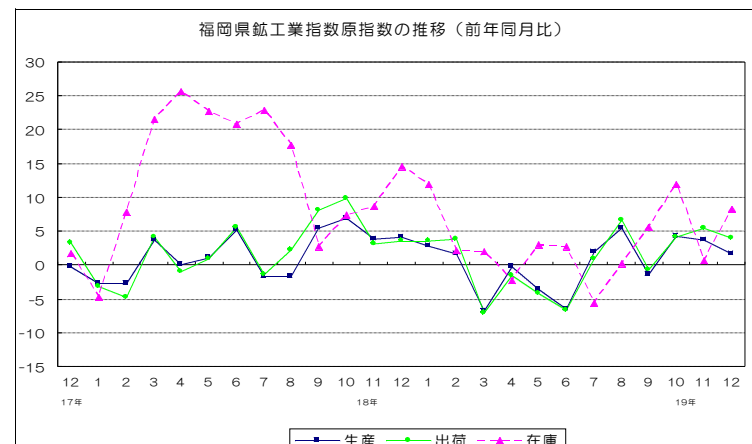
業種別にみると、電子・デバイス工業や食料品・たばこ工業など10業種が上昇しました。また、一般機械工業や化学工業など8業種が下落しました。



3 在庫

季節調整済指数は111.3で、前月比8.5%増となりました。（原指数101.6、前年同月比8.2%増）

業種別にみると、輸送機械工業や一般機械工業など5業種が上昇しました。また、電子・デバイス工業や電気機械工業など13業種が下落しました。



主要9業種の動向【生産】

業 種	前月比 (%)	前年同月比 (%)	上昇または下落に寄与した主な品目 (前月比)
鉄 鋼	4.1	2.7	軌条、冷延電気鋼帯、めっき鋼材
金 属 製 品	▲13.9	6.2	その他の建設用鉄構物、飲料用缶、ガス湯沸器
一 般 機 械	▲8.7	▲5.4	ダイヤモンド工具、変速機、産業用ロボット
電 気 機 械	▲1.8	7.0	電力変換装置、変圧器、電気計器
電子・デバイス	11.1	7.2	線形回路、計数回路、光電変換素子
輸 送 機 械	8.6	21.4	普通自動車、自動車部品、自動車車体
窯業・土石製品	▲4.9	▲13.2	セメント、ファインセラミックス、ガラス製容器類
化 学	▲15.9	▲21.7	トルイレンジイソシアネート、医薬品、ポリカーボネート
食 料 品 ・ た ば こ	16.8	▲3.5	めん類、冷凍調理食品、パン
総 合	1.4	1.6	—

※ ウェイト・・・平成12年における、生産活動全体を10000とした場合の各業種の規模を付加価値額の割合で表したものを。

Ⅲ 物価動向について (平成19年12月:「小売物価統計調査」)

1 概要

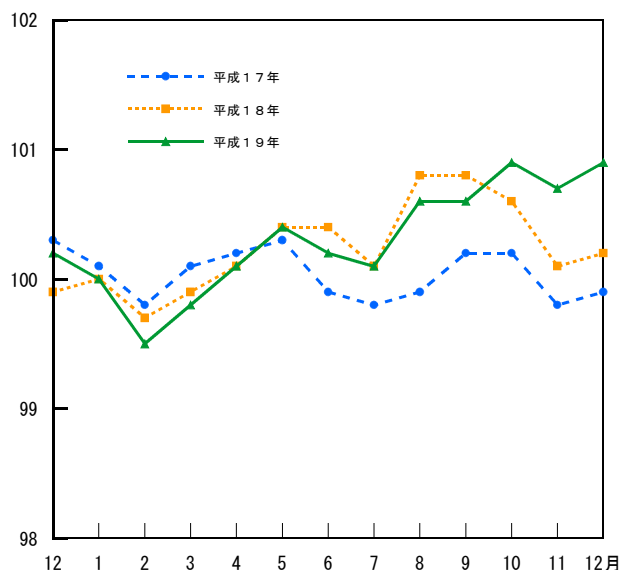
平成19年12月分の消費者物価指数について、「総合指数」は平成17年を100として福岡市では100.4となり、前月と同水準。前年同月比は0.6%の上昇となりました。

北九州市では101.0となり、前月比は0.1%の上昇。前年同月比は1.1%の上昇となりました。

「生鮮食品を除く総合指数」は福岡市では100.4となり、前月比は0.2%の上昇。前年同月比は0.6%の上昇となりました。

北九州市では100.8となり、前月比は0.1%の上昇。前年同月比は0.9%の上昇となりました。

《総合指数の推移(全国)》



2 当月の動き

《総合指数の推移》

(平成17年=100)

([]内は、生鮮食品を除く総合指数)

【前月との比較】

[上昇に寄与した項目] [下落に寄与した項目]

福岡市

交通 野菜・海藻
穀類 果物

北九州市

穀類 果物
自動車等関係費 調理食品

【前年同月との比較】

[上昇に寄与した項目] [下落に寄与した項目]

福岡市

自動車等関係費 家庭用耐久財
野菜・海藻 果物

北九州市

自動車等関係費 家庭用耐久財
野菜・海藻 洋服

【福岡市】

	総合指数	対前月上昇率	対前年同月上昇率
平成19年 7月	99.8 [99.6]	△0.2% [△0.2%]	△0.3% [△0.4%]
8月	100.4 [99.9]	0.6% [0.3%]	△0.4% [△0.3%]
9月	100.3 [99.9]	△0.1% [0.0%]	△0.5% [△0.3%]
10月	100.6 [100.2]	0.3% [0.3%]	0.1% [0.1%]
11月	100.4 [100.2]	△0.2% [0.0%]	0.7% [0.4%]
12月	100.4 [100.4]	0.0% [0.2%]	0.6% [0.6%]

【北九州市】

	総合指数	対前月上昇率	対前年同月上昇率
平成19年 7月	100.1 [99.9]	△0.1% [△0.2%]	0.1% [0.1%]
8月	101.0 [100.1]	0.9% [0.2%]	0.2% [0.2%]
9月	100.6 [100.2]	△0.4% [0.1%]	△0.3% [0.1%]
10月	101.1 [100.6]	0.5% [0.4%]	0.6% [0.5%]
11月	100.9 [100.7]	△0.2% [0.1%]	1.0% [0.8%]
12月	101.0 [100.8]	0.1% [0.1%]	1.1% [0.9%]

【全国】

	総合指数	対前月上昇率	対前年同月上昇率
平成19年 7月	100.1 [100.0]	△0.1% [△0.1%]	0.0% [△0.1%]
8月	100.6 [100.2]	0.5% [0.2%]	△0.2% [△0.1%]
9月	100.6 [100.3]	0.0% [0.1%]	△0.2% [△0.1%]
10月	100.9 [100.5]	0.3% [0.2%]	0.3% [0.1%]
11月	100.7 [100.6]	△0.2% [0.1%]	0.6% [0.4%]
12月	100.9 [100.9]	0.2% [0.3%]	0.7% [0.8%]

Ⅳ 雇用動向について（平成19年12月：「毎月勤労統計調査」）

1 賃金の動き

1人平均の月間の現金給与総額は、全規模の調査産業計で556,182円（前年同月比1.8%減）となりました。

所定内給与は、231,885円（同0.9%減）となり、所定内給与と所定外給与をあわせた、きまって支給する給与は、249,975円（0.2%減）となりました。特別に支払われた給与は306,207円となり、実質賃金は2.4%減少しました。

産業別に、きまって支給する給与を見ると、増加したのは、飲食店、宿泊業（17.5%増）、複合サービス事業（9.4%増）等でした。

一方、減少したのは、金融・保険業（同5.9%減）、情報通信業（同3.7%減）等でした。

2 労働時間の動き

1人平均月間実労働時間は、全規模の調査産業計で150.6時間（前年同月比2.1%減）となりました。そのうち、所定内労働時間は139.8時間（同1.9%減）、所定外労働時間は10.8時間（同5.3%減）となりました。

産業別に所定外労働時間をみると、飲食店、宿泊業の8.1時間（同38.0%増）、医療、福祉の4.9時間（同30.0%増）などが増加し、逆に減少したのは、複合サービス事業の7.2時間（同69.5%減）、運輸業の33.1時間（同21.3%減）となりました。

3 雇用の動き

常用労働者は、全規模の調査産業計で1,627,852人（前年同月比2.2%増）となりました。そのうち、パートタイム労働者は、452,498人で、27.8%（男性労働者のうち15.2%、女性労働者のうち43.8%）を占めています。

また、産業別にパートタイム労働者の占める割合を見ると、飲食店、宿泊業の74.0%をはじめ、卸売・小売業の44.0%、教育、学習支援業の24.1%が高い比率を占めています。

*産業別比較においては対象事業所が少ない鉱業を除いています。

（注）1. 日本標準産業分類の改定に伴い、平成17年1月から新産業分類に基づく集計結果を公表しています。

2. 増減率はすべて前年同月比であり、原則指数を用いて計算していますが、指数が作成できない産業では実数で計算しています。

- ・指数で計算した産業…調査産業計、建設業、製造業、電気・ガス・熱供給・水道業
- ・実数で計算した産業…上記以外の産業

項目	調査産業計		
	実数	前月比(%)	前年比(%)
現金給与総額 (円)	556,182	107.6	△ 1.8
きまって支給 する給与(円)	249,975	0.3	△ 0.2
総実労働時間 (時間)	150.6	△ 3.2	△ 2.1
所定外労働時間 (時間)	10.8	4.9	△ 5.3
常用労働者 (人)	1,627,852	0.2	2.2
パートタイム労働者 比率(%)	27.8	△ 0.1	0.6

語句の解説

* 所定内給与

きまって支給される給与のうち時間外手当、休日出勤手当、深夜手当等、所定外給与以外のもの

* 所定外給与

所定の労働時間を超える労働に対して支給される時間外手当、休日出勤手当、深夜手当等

* 実質賃金

名目的な賃金の増減に消費者物価の変動を考慮したもので、労働者の実質的な購買力を示したものである

* 所定内労働時間

事業所の就業規則等で定められた正規の始業時刻と終業時刻との間の実労働時間

* 所定外労働時間

早出、残業、臨時の呼出、休日出勤等の実労働時間

* 常用労働者

期間を決めず、又は1か月を超える期間を決めて雇われている者

統計表

指標

主要経済指標 (全国)

年月	推計人口 (注)	日本銀行主要勘定		国内銀行主要勘定		貿易		手形交換高 (各年度3月末)		鉱工業 年は原指数、 生産
		銀行券 発行高	貸出金	預金	貸出金	輸出	輸入	枚数	金額	
基準・単位	(各年10月1日) 万人	(年月末) 億円	(年月末) 億円	(年月末) 億円	(年月末) 億円	億円	億円	1000枚	億円	平成12年 =100
16 ……	12 778	779 564	1 111	5 145 906	3 917 692	611 820	492 166	13 066	565 768	100.2
17 ……	12 776	792 705	-	5 242 485	3 930 887	656 565	569 494	11 865	454 519	101.3
18 ……	12 775	798 367	217 137	5 265 890	4 003 517	752 462	673 443	10 090	372 429	106.2
19 ……	12 778	812 777	292 404	5 425 076	4 044 052	839 397	731 213	-	-	109.1
18 12 …	12 782	798 367	217 137	5 265 890	4 003 517	69 598	58 495	10 852	412 782	109.6
19 1 …	12 775	752 440	210 052	5 262 075	3 968 509	59 532	59 567	11 312	368 808	107.1
2 …	12 774	756 627	235 074	5 278 106	3 960 239	64 177	54 431	10 004	352 530	107.9
3 …	12 772	758 941	231 877	5 359 453	3 992 094	75 127	58 845	10 090	372 429	107.6
4 …	12 775	771 287	188 133	5 388 774	3 963 583	66 329	57 117	9 296	405 401	107.4
5 …	12 773	749 858	219 335	5 415 026	3 941 889	65 650	61 817	12 119	433 427	107.1
6 …	12 775	758 370	185 385	5 385 484	3 961 516	72 844	60 639	9 088	414 202	108.5
7 …	12 778	755 407	261 089	5 378 918	3 952 045	70 634	64 022	12 836	417 282	108.1
8 …	12 777	752 063	264 159	5 353 133	3 963 276	70 283	62 946	10 145	407 666	111.9
9 …	12 776	756 298	264 506	5 370 488	3 991 639	72 703	56 362	8 159	332 964	110.3
10 …	12 778	755 892	239 242	5 355 326	3 955 539	75 066	65 044	11 298	393 943	112.2
11 …	12 779	758 486	273 284	5 428 687	3 968 268	72 689	r 64 809	9 732	355 451	r 110.4
12 …	12 779	812 777	292 404	5 425 076	4 044 052	74 363	p 65 614	9 485	378 505	p 111.9

資料：総務省統計局「日本統計月報」「消費者物価指数月報」・日本銀行調査統計局「金融経済統計月報」・日本銀行ホームページ・全国銀行協会連合会・労働大臣官房調査部「毎月勤労統計調査統計表」「労働統計調査月報」
経済産業大臣官房調査統計部「生産・出荷・在庫指数速報」・日本百貨店協会

主要経済指標 (福岡県)

年月	推計人口 (注)	世帯数	住民基本 台帳人口	国内銀行主要勘定		貿易		手形交換高 (各年度3月末)		鉱工業 年は原指数、 生産
				預金	貸出金	輸出	輸入	枚数	金額	
基準・単位	(各年10月1日) 人	(各年10月1日) 世帯	(各年9月末) 人	(年月末) 億円	(年月末) 億円	100万円	100万円	1000枚	100万円	平成12年 =100
16 ……	5 059 670	2 014 351	5 028 357	165 728	133 118	3 033 332	1 509 890	474	857 477	103.2
17 ……	5 049 908	2 009 911	5 030 421	166 092	132 359	3 136 420	1 820 057	424	809 958	101.5
18 ……	5 055 790	2 041 600	5 035 616	167 812	131 749	3 424 618	2 250 023	353	665 895	103.4
19 ……	5 059 071	2 067 038	5 037 411	170 787	134 357	4 008 403	2 508 297	-	-	103.5
18 12 …	5 058 998	2 045 410	5 038 716	167 812	131 749	339 981	180 438	356	662 383	106.0
19 1 …	5 059 514	2 046 076	5 037 561	165 901	130 454	295 003	199 454	401	737 274	104.7
2 …	5 058 257	2 046 437	5 036 566	167 313	131 263	296 049	185 563	355	622 218	102.2
3 …	5 057 286	2 046 983	5 030 311	169 264	132 521	350 784	197 236	353	665 895	100.7
4 …	5 042 510	2 047 290	5 034 651	171 155	131 294	298 589	203 089	321	693 096	102.0
5 …	5 055 996	2 058 486	5 036 149	169 441	130 601	291 852	223 179	428	810 012	96.2
6 …	5 057 391	2 061 225	5 036 201	170 583	131 011	335 971	210 509	307	592 789	100.4
7 …	5 057 379	2 062 661	5 037 510	167 854	131 569	328 628	227 637	434	780 256	100.2
8 …	5 058 844	2 065 039	5 038 409	167 737	131 298	320 503	212 693	356	687 413	104.7
9 …	5 059 959	2 066 488	5 037 411	169 024	132 544	363 213	191 289	279	543 210	104.3
10 …	5 059 071	2 067 038	5 039 119	167 549	131 245	370 425	226 276	398	737 476	109.7
11 …	5 061 661	2 069 050	5 039 628	168 475	132 542	373 852	r 228 198	335	626 553	r 108.2
12 …	5 062 260	2 070 022	5 039 606	170 787	134 357	383 534	p 203 172	303	610 305	p 109.7

資料：県調査統計課・県地方課・日本銀行調査統計局「金融経済統計月報」・日本銀行ホームページ・門司税関・長崎税関三池税関支署・全国銀行協会連合会・総務省統計局「消費者物価指数月報」「労働力調査(*)」・九州百貨店協会

(注)全国の「推計人口」は、平成12年国勢調査及び平成17年国勢調査の結果による補間補正による概算値。

(注)県の「推計人口」は、平成18年10月末に平成17年国勢調査による福岡県の人口等の確定値が公表されたことに伴い、遡及して修正。

指 標

業 生 産 指 数		着工建築物 建築物 床面積	物 価 指 数		賃 金 雇 用 指 数(注)		完 全 失 業 者	有 効 求 人 倍 率	百 貨 店 売 上 高	年 月
月は季節調整済指数			企 業 物 価 指 数 (国 内)	消 費 者 物 価 指 数 (総 合)	実 質 賃 金 指 数 (調 査 産 業 計)	常 用 雇 用 指 数 (調 査 産 業 計)				
出 荷	在 庫	1000㎡	平成17年 =100	平成17年 =100	平成17年 =100	平成17年 =100	(年平均) 万人	(年度平均) 倍	億円	基 準 ・ 単 位
102.4	87.9	181 504	98.4	100.3	99.0	99.5	313	0.86	78 788	16
103.9	92.6	186 083	100.0	100.0	100.0	100.0	294	0.98	78 415	17
109.4	96.5	188 815	102.2	100.3	99.9	101.0	275	1.06	77 701	18
113.2	97.2	160 989	104.0	100.3	99.1	102.8	256	-	77 052	19
111.8	98.2	15 673	102.7	100.2	183.0	101.8	244	1.07	8 990	18 12
111.4	97.2	13 114	102.5	100.0	83.8	101.5	264	1.06	6 887	19 1
111.4	96.6	13 258	102.5	99.5	82.1	101.3	270	1.05	5 296	2
110.2	96.2	13 681	102.7	99.8	85.2	101.0	281	1.03	6 674	3
111.3	96.6	15 954	103.5	100.1	84.2	102.4	268	1.05	5 986	4
111.5	96.2	15 906	103.8	100.4	82.6	102.8	258	1.06	5 993	5
112.7	95.9	20 316	103.9	100.2	140.1	103.2	241	1.07	6 350	6
111.3	95.8	12 426	104.6	100.1	116.7	103.3	234	1.07	7 227	7
116.7	96.0	9 816	104.6	100.6	85.2	103.2	249	1.06	5 209	8
114.4	97.1	9 162	104.5	100.6	81.6	103.3	269	1.05	5 493	9
117.1	97.7	11 035	104.8	100.9	82.2	103.4	263	1.02	6 261	10
r 115.1	r 99.4	12 816	105.1	100.7	r 86.9	r 103.8	246	0.99	6 924	11
p 116.9	p 98.9	13 505	105.4	100.9	p 178.2	p 103.8	231	0.98	8 753	12

業 生 産 指 数		着工建築物 建築物 床面積	消 費 者 物 価 指 数		賃 金 雇 用 指 数(注)		完 全 失 業 者	有 効 求 人 倍 率	百 貨 店 売 上 高	年 月
月は季節調整済指数			福 岡 市 (総 合)	北 九 州 市 (総 合)	実 質 賃 金 指 数 (調 査 産 業 計)	常 用 雇 用 指 数 (調 査 産 業 計)				
出 荷	在 庫	㎡	平成17年 =100	平成17年 =100	平成17年 =100	平成17年 =100	(年平均) 千人	(年度平均) 倍	100万円	基 準 ・ 単 位
107.7	88.3	6 902 023	100.3	100.7	-	-	161	0.68	352 662	16
106.0	89.9	6 828 598	100.0	100.0	100.0	100.0	151	0.79	347 274	17
108.5	102.0	7 694 443	100.1	100.1	100.2	100.5	143	0.88	345 867	18
109.1	105.3	6 638 264	100.0	100.3	-	-	-	-	337 210	19
112.1	101.7	627 259	99.8	99.9	184.9	100.8	(136)	0.89	40 924	18 12
109.4	98.2	563 713	99.6	99.8	87.2	100.9	...	0.91	31 032	19 1
107.8	100.6	653 028	99.3	99.6	81.9	100.8	...	0.91	24 772	2
104.4	106.6	690 511	99.4	99.5	84.8	100.6	(134)	0.88	30 713	3
104.5	104.3	572 258	99.6	99.7	85.8	102.3	...	0.91	25 181	4
99.6	109.9	595 491	99.9	100.4	82.2	102.6	...	0.92	25 956	5
105.6	107.8	1 011 291	100.0	100.2	129.3	103.0	(131)	0.90	25 475	6
103.3	99.7	384 458	99.8	100.1	124.6	102.4	...	0.92	32 155	7
114.5	103.2	321 072	100.4	101.0	90.5	102.3	...	0.86	23 542	8
111.9	107.9	388 828	100.3	100.6	81.3	102.3	(128)	0.83	23 691	9
116.5	113.2	386 071	100.6	101.1	82.6	102.6	...	0.79	26 821	10
r 114.9	r 102.6	375 569	100.4	100.9	86.9	102.8	...	0.73	29 113	11
p 118.4	p 111.3	695 974	100.4	101.0	180.5	103.0	r(118)	0.70	38 761	12

(*)総務省「労働力調査」推計値。平成18年5月、総務省の推計方法が変更になったことに伴い遡及して値を変更。
(注)「企業物価指数」は、平成19年11月値から基準値を平成17年に更新。過去の指数は遡及して変更。

人口

福岡県 28市34町4村

市 町 村 別 人 口 及 び 世 帯 数

(1)は平成17年国勢調査の世帯数・人口を基礎として、「福岡県人口移動調査」に基づき推計したものです。(人口には外国人を含む)
 (2)は月報により県内各市町村長からの報告を集計したもので、住民票による世帯数及び人口です。

市 区 町 村	世帯数		人 口		うち外国人	前1か月の増加数	自然増減		死亡	社会増減		加転出
	男	女	男	女			増	減		増	減	
総計	2,070,157	5,062,049	2,397,595	2,664,454	41,405	△ 211	△ 28	3,788	3,816	18,143	18,326	5,039,606
市 郡	1,812,976	4,345,305	2,056,291	2,289,014	37,221	△ 390	△ 9	3,181	3,190	15,614	15,995	4,311,741
北 門司市	257,181	716,744	341,304	375,440	4,184	△ 179	△ 19	607	626	2,529	2,331	727,865
市 司 郡	421,598	986,998	463,664	523,334	9,917	△ 339	△ 126	667	793	3,093	3,306	985,738
市 若松区	44,876	106,879	48,804	58,075	771	-	△ 46	67	113	293	247	109,313
市 戸畑区	33,586	86,195	40,420	45,775	933	△ 83	△ 27	36	63	214	270	87,447
市 小倉北区	28,702	63,326	30,674	32,652	637	△ 64	△ 5	43	48	237	296	63,310
市 小倉南区	88,576	182,313	84,829	97,484	3,334	△ 5	△ 20	128	148	742	727	177,824
市 八幡東区	86,462	214,871	102,298	112,573	1,095	△ 15	△ 69	188	119	687	771	216,492
市 八幡西区	32,917	73,820	34,202	39,618	911	△ 90	△ 46	35	81	221	265	73,594
市 八幡東区	106,479	259,594	122,437	137,157	2,236	△ 82	△ 51	170	221	699	730	111,906
市 八幡西区	674,714	1,430,371	685,535	744,836	18,300	543	405	1,149	744	138	6,912	257,758
市 福岡市	126,644	282,710	140,403	142,307	5,324	170	75	235	160	95	1,084	270,309
市 東 博多区	111,392	202,704	100,085	105,782	4,228	169	85	183	98	1,390	1,306	187,249
市 博多区	100,534	172,778	76,996	92,674	2,876	64	27	116	89	37	1,139	160,760
市 中央区	111,497	247,365	116,572	130,793	2,359	△ 54	69	187	118	1,058	1,181	242,549
市 南区	62,345	183,950	87,946	96,004	1,850	139	51	117	66	88	553	183,666
市 南区	89,754	129,364	63,190	66,174	1,850	△ 9	42	152	110	△ 51	906	121,562
市 南区	50,689	127,474	57,764	69,710	354	△ 99	△ 55	87	142	204	248	130,200
市 早良区	116,058	305,147	144,447	160,700	1,665	△ 306	16	267	251	△ 322	1,086	304,723
市 早良区	22,262	57,319	26,480	30,839	31	△ 10	△ 10	44	54	173	132	59,018
市 早良区	53,270	132,208	62,514	69,694	1,179	△ 5	△ 31	77	108	329	303	133,309
市 早良区	20,867	50,484	22,912	27,572	220	△ 29	△ 38	25	63	148	139	51,972
市 早良区	23,247	72,798	34,002	38,796	198	△ 35	△ 34	43	77	△ 1	149	74,256
市 早良区	16,195	42,241	19,770	22,471	155	△ 70	△ 16	34	39	△ 54	109	42,568
市 早良区	12,408	48,281	22,885	25,396	178	△ 58	△ 5	34	39	63	85	48,558
市 早良区	26,492	70,064	32,863	37,201	381	△ 5	6	64	58	△ 11	200	39,405
市 早良区	10,180	27,578	12,777	14,801	128	△ 13	△ 9	26	35	△ 4	38	71,924
市 早良区	18,099	45,549	21,029	24,520	217	△ 17	△ 21	25	46	134	130	28,249
市 早良区	19,673	58,460	27,544	30,916	195	△ 15	△ 29	27	56	196	152	46,983
市 早良区	36,897	98,914	47,395	51,519	402	△ 26	15	79	64	357	346	58,881
市 早良区	41,554	107,845	52,381	55,464	364	△ 110	41	86	45	444	595	98,972
市 早良区	36,517	94,037	45,354	48,683	522	2	38	83	45	△ 36	447	109,010
市 早良区	36,496	94,877	44,863	50,014	439	△ 13	△ 3	64	76	282	235	95,090
市 早良区	26,565	68,561	32,495	36,066	346	△ 13	△ 3	52	55	△ 10	272	67,882
市 早良区	23,387	68,025	32,287	35,738	355	64	△ 2	47	49	259	193	69,146
市 早良区	20,801	57,084	27,225	29,859	362	67	11	46	35	224	168	57,313
市 早良区	20,029	55,123	25,507	29,616	162	15	△ 6	36	42	148	127	55,730
市 早良区	10,069	32,277	15,059	17,218	64	△ 34	△ 13	21	34	△ 21	74	33,428
市 早良区	17,214	44,431	20,188	24,243	199	△ 16	△ 10	21	31	△ 6	94	31,407
市 早良区	19,049	57,881	27,142	30,739	279	△ 46	△ 38	28	58	109	125	45,873
市 早良区	13,218	42,219	19,638	22,581	71	△ 39	△ 36	21	21	70	73	59,817
市 早良区												43,206

(単位：人、世帯)

(2)住民基本台帳人口 平成19年12月末日現在

筑那郡	49,118	18,259	202	211	9	16	62	46	55	166	24,764	23,562	48,326	17,212	那
槽	49,118	18,259	202	211	9	16	62	46	55	166	24,764	23,562	48,326	17,212	川
美栗町	208,863	78,678	810	906	96	121	234	113	209	1,415	106,718	102,562	209,280	74,603	郡
字篠	37,824	13,882	113	105	△ 8	27	27	-	△ 8	354	19,345	19,858	39,203	12,822	町
須志	31,456	11,790	126	142	16	23	34	11	27	113	16,283	15,081	31,364	11,031	町
新久	42,009	9,392	166	194	28	17	55	37	65	349	21,581	20,166	41,747	15,642	町
宮山	23,773	8,753	87	89	△ 2	18	22	5	3	157	13,329	12,396	25,725	8,904	町
賀屋	8,081	2,680	24	102	15	16	6	9	24	22	4,177	3,809	7,986	3,502	町
遠	39,877	15,750	203	221	29	18	65	47	65	254	19,891	19,572	39,463	15,130	郡
芦水	98,588	38,721	319	339	20	78	62	△ 16	4	697	51,393	45,515	96,908	36,200	郡
巻	16,070	6,704	85	69	△ 16	9	9	-	△ 15	65	8,142	7,581	15,723	8,580	町
垣	30,716	12,555	112	102	△ 10	32	27	△ 5	△ 20	388	16,205	13,941	30,146	11,942	町
賀	32,234	12,206	66	98	32	26	14	△ 12	15	157	16,838	14,933	31,771	11,389	町
手	19,568	7,256	56	70	14	11	12	1	15	87	10,208	9,060	19,268	7,019	町
小	27,507	11,560	71	84	△ 13	30	17	△ 13	-	303	14,224	12,470	26,694	10,335	郡
鞍	9,235	4,008	34	26	△ 8	14	5	△ 9	△ 17	108	4,854	4,118	8,972	3,599	町
嘉	18,272	7,552	37	58	21	16	12	△ 4	17	195	9,370	8,352	17,722	6,736	郡
穂	5,943	5,943	36	36	-	20	9	△ 11	△ 11	76	7,690	6,493	14,183	5,299	郡
倉	14,531	5,943	36	36	-	20	9	△ 11	△ 11	76	7,690	6,493	14,183	5,299	郡
前	32,064	10,425	71	86	15	33	30	△ 3	△ 12	66	16,877	15,034	31,911	9,796	郡
東	29,323	9,494	67	85	18	33	30	△ 3	15	64	15,454	13,832	29,286	8,976	郡
島	31,389	10,486	103	116	△ 3	-	-	-	△ 3	2	1,423	1,202	2,625	820	村
志	13,551	4,627	45	45	13	19	4	△ 27	△ 14	74	16,397	14,313	30,710	9,656	村
井	17,838	5,859	58	71	-	17	5	△ 15	△ 15	33	7,138	6,075	13,213	4,304	郡
洗	15,629	4,511	51	55	13	17	17	△ 12	1	41	9,259	8,238	17,497	5,352	郡
大	14,570	4,511	51	55	4	12	17	△ 5	9	77	8,118	7,334	15,452	4,563	郡
女	14,570	4,385	40	38	△ 2	16	9	△ 7	△ 9	54	7,619	6,747	14,366	4,364	郡
木	50,078	15,902	119	125	△ 6	61	23	△ 38	△ 32	164	26,015	23,309	49,324	15,617	郡
花	13,410	3,933	26	8	△ 18	21	3	△ 18	△ 36	34	6,927	6,020	12,947	3,913	町
川	11,754	3,472	15	30	15	12	6	△ 6	9	46	5,910	5,306	11,216	3,341	町
部	19,826	6,700	72	86	14	21	13	△ 8	6	76	10,465	9,758	20,223	6,720	町
野	1,655	617	2	-	△ 2	4	1	△ 3	△ 5	4	803	702	1,505	544	村
春	3,433	1,180	4	1	△ 3	3	-	△ 3	△ 6	4	1,910	1,523	3,433	1,099	村
田	91,327	39,998	240	204	△ 36	119	66	△ 53	△ 89	265	47,220	40,012	87,232	34,189	郡
香	12,896	5,514	46	48	2	19	5	△ 14	△ 12	18	6,482	5,566	12,048	4,735	町
添	12,032	4,980	18	17	△ 1	15	3	△ 12	△ 13	18	6,080	5,235	11,315	4,397	町
糸	10,279	4,708	28	21	△ 7	10	10	△ 7	△ 7	40	5,399	4,563	9,962	4,089	町
川	20,488	9,650	49	41	△ 8	25	17	△ 8	△ 16	85	10,799	8,808	19,607	8,107	町
大	5,939	2,598	25	22	△ 3	7	3	△ 4	△ 7	4	3,086	2,532	5,618	2,185	町
赤	3,564	1,430	3	5	△ 2	6	6	△ 4	2	1	1,804	1,530	3,334	1,229	村
福	26,129	11,118	71	50	△ 21	37	22	△ 15	△ 36	99	13,570	11,778	25,348	9,447	村
智	57,337	22,671	179	224	△ 45	43	40	△ 3	42	774	29,682	27,417	57,099	22,173	郡
田	34,342	14,088	118	173	55	27	31	△ 4	59	671	17,580	17,130	34,710	14,253	郡
上	22,995	8,583	61	51	△ 10	16	9	△ 12	△ 17	103	12,102	10,287	22,389	7,920	町
富	36,864	14,940	90	105	△ 15	41	29	△ 12	3	53	18,723	16,556	35,259	13,174	町
毛	7,273	2,832	20	22	2	9	5	△ 4	△ 2	22	3,698	3,285	6,983	2,705	町
上	8,416	3,102	11	30	19	3	3	-	19	18	4,284	3,801	8,085	2,903	町
築	21,175	9,006	59	53	△ 6	29	21	△ 8	△ 14	13	10,741	9,450	20,191	7,566	町

鋳工業

鋳工業指数

この表は、産業経済の活動状況を測定する目的で福岡県内の鋳業及び製造工業（印刷出版業、家具装備品工業、算出方法は、単式ウェイト形式による基準時固定加重算術平均法（ラスパイレス算式）です。

年 月	鋳工業 総 合	製 造 工 業	製 造				機 械					
			鉄 鋼 業	非 鉄 金 属 工 業	金 属 製 品 工 業	機 械 工 業	一 般 機 械 工 業	電 気 機 械 工 業	電 子 部 品 ・ デ バ イ ス 工 業	輸 送 機 械 工 業		
ウエイト	10000.0	9980.8	1119.0	156.0	800.7	3520.3	930.7	603.1	726.6	1259.9		
							原 指					
生	17年平均 …	101.5	101.6	97.2	101.2	79.9	113.3	111.8	85.7	70.7	152.3	
	18年平均 …	103.4	103.4	99.4	101.3	79.1	117.6	107.1	93.7	70.7	163.9	
	19年平均 …	103.5	103.6	103.4	103.2	68.0	124.6	110.7	99.2	81.2	172.1	
	19 7 …	102.9	103.0	105.3	97.5	68.9	117.4	103.5	102.3	85.4	153.3	
	8 …	97.1	97.2	106.4	83.9	62.7	114.7	94.9	92.0	81.6	159.3	
	9 …	106.6	106.7	100.5	95.4	60.3	136.6	134.4	104.4	76.9	188.2	
産	10 …	112.8	112.8	103.8	99.8	64.6	145.7	124.2	100.1	79.4	221.6	
	11 …	112.9	113.0	104.9	107.4	78.5	146.6	113.7	111.7	82.6	224.4	
	12 …	108.0	108.0	103.7	101.2	68.1	136.4	105.2	110.3	85.2	201.5	
	季 節 調											
	19 7 …	100.2	100.2	110.2	94.5	71.1	115.0	104.0	104.9	81.9	146.1	
	8 …	104.7	104.8	105.6	86.2	61.1	127.4	104.5	97.5	79.2	191.7	
9 …	104.3	104.4	105.3	96.9	61.9	129.3	118.6	93.5	79.5	184.5		
10 …	109.7	109.7	99.9	97.5	64.0	142.9	122.6	109.4	77.0	210.3		
11 …	108.2	108.3	102.2	101.1	80.1	141.9	115.3	104.7	80.5	209.3		
12 …	109.7	109.7	106.4	102.1	69.0	144.0	105.3	102.8	89.4	227.3		
ウエイト	10000.0	9979.3	898.0	148.5	713.3	4230.6	797.0	557.8	926.8	1949.0		
							原 指					
出	17年平均 …	106.0	106.1	105.4	93.2	71.5	120.5	117.6	93.1	72.7	152.2	
	18年平均 …	108.5	108.6	109.0	94.7	69.4	125.5	113.0	102.9	73.2	162.0	
	19年平均 …	109.1	109.2	111.9	96.2	62.8	132.7	117.0	108.3	82.0	170.2	
	19 7 …	106.3	106.4	107.5	96.8	63.6	125.4	112.8	108.7	87.5	153.5	
	8 …	103.3	103.4	114.6	86.2	55.6	122.1	98.8	100.2	83.8	156.1	
	9 …	114.5	114.6	122.4	90.5	55.3	146.6	146.7	112.6	79.3	188.3	
荷	10 …	120.4	120.4	105.2	103.0	60.0	158.7	130.6	110.4	81.4	220.7	
	11 …	120.9	120.9	104.7	100.0	71.0	159.6	122.3	118.6	71.1	228.7	
	12 …	118.1	118.2	109.3	89.9	67.5	149.8	109.8	122.3	87.5	203.5	
	季 節 調											
	19 7 …	103.3	103.6	106.4	96.2	65.2	121.7	113.8	113.7	84.4	146.1	
	8 …	114.5	114.6	123.7	96.1	58.0	138.2	108.2	106.6	81.3	187.9	
9 …	111.9	112.0	122.9	95.2	58.8	138.1	126.7	99.4	82.0	185.6		
10 …	116.5	116.6	106.6	100.1	54.9	154.3	129.6	122.7	78.8	208.9		
11 …	114.9	115.0	104.1	87.5	64.7	152.9	122.0	112.6	69.3	213.2		
12 …	118.4	118.3	109.3	91.4	62.8	162.8	108.8	114.4	91.9	232.3		
ウエイト	10000.0	9860.6	1030.8	78.5	793.1	2169.6	709.9	569.4	175.2	745.1		
							原 指					
在	17年平均 …	89.9	89.9	100.9	51.5	112.7	74.3	91.9	43.3	34.8	89.4	
	18年平均 …	102.0	102.2	97.9	40.9	150.1	118.6	143.3	40.4	48.8	168.2	
	19年平均 …	105.3	105.2	94.5	40.4	111.8	155.1	168.6	41.0	33.1	253.5	
	19 7 …	105.4	105.4	100.9	27.9	110.4	147.0	173.4	45.3	45.8	219.3	
	8 …	105.7	105.7	99.3	29.1	109.3	165.2	184.7	43.3	27.8	267.3	
	9 …	110.3	110.3	85.4	66.2	109.0	184.8	200.1	41.7	1.0	317.0	
庫	10 …	116.7	116.6	88.4	51.1	102.7	209.1	195.3	39.1	35.6	386.2	
	11 …	105.6	105.5	95.6	60.4	105.8	156.8	195.4	41.7	33.5	232.3	
	12 …	101.6	101.5	95.8	67.8	83.1	158.5	224.3	36.5	18.0	217.1	
	季 節 調											
	19 7 …	99.7	99.7	103.8	27.5	97.8	127.4	145.8	47.5	21.4	188.9	
	8 …	103.2	103.3	96.8	27.4	94.6	155.0	159.3	46.4	29.4	245.3	
9 …	107.9	107.9	88.8	60.6	92.9	184.3	194.6	42.3	1.5	379.9		
10 …	113.2	113.0	88.3	48.1	88.3	196.7	193.9	36.5	36.5	302.8		
11 …	102.6	102.5	94.5	64.0	104.7	158.6	228.3	38.1	66.1	212.0		
12 …	111.3	111.2	93.2	62.0	100.0	228.4	261.0	34.4	27.8	429.2		

鉱工業

精密機械器具製造業を除く) について生産・出荷・在庫活動を指数化したものです。

(平成12年=100)

											年月	
窯業・土石製品工業	化学工業	石油・石炭製品工業	プラスチック製品工業	パルプ・紙・紙加工品工業	繊維工業	木材・木製品工業	食料品・たばこ工業	ゴム製品工業	家具工業	鉱業		
741.9	904.0	33.8	301.0	151.7	168.3	177.1	1438.1	255.6	213.3	19.2	ウエイト	
数												
87.0	84.5	98.6	89.8	93.7	58.7	62.4	123.1	106.6	73.3	82.6	17年	
85.3	83.0	108.5	102.3	93.0	59.1	52.0	124.8	105.6	72.9	85.3	18年	
82.3	80.9	117.6	102.2	100.8	54.0	54.1	116.2	105.6	56.8	87.0	19年	
83.3	88.5	118.0	103.5	101.8	49.0	50.4	121.4	113.0	61.3	88.0	19	7
74.2	80.3	119.3	97.0	95.7	49.7	49.0	109.0	91.7	50.8	82.1	8	
79.7	80.1	115.3	101.6	100.2	53.8	52.6	118.7	105.9	50.2	85.0	9	
87.5	82.2	119.8	109.5	111.9	56.8	55.3	122.2	110.5	62.0	97.1	10	
85.4	83.9	114.1	114.3	111.8	55.9	54.8	111.7	109.1	58.9	95.5	11	
82.3	72.0	118.6	105.0	112.8	47.9	53.6	123.3	101.7	54.5	96.0	12	
整 済 指 数												
83.8	82.0	117.0	101.3	98.0	52.0	52.9	120.5	105.4	61.4	87.2	19	7
82.2	81.6	116.2	103.3	101.8	50.8	53.7	122.0	107.2	54.0	91.5	8	
83.1	78.7	119.0	101.6	106.6	51.9	54.5	121.0	105.7	53.3	92.3	9	
80.1	85.4	116.4	112.0	106.8	50.5	51.4	114.8	103.6	59.2	88.2	10	
79.3	83.2	114.2	111.5	102.4	48.8	48.2	102.1	106.3	53.7	87.6	11	
75.4	70.0	115.7	112.8	106.1	47.8	50.4	119.3	105.4	53.7	83.3	12	
数												
590.9	668.6	60.0	256.7	137.9	130.4	164.9	1579.8	217.7	182.0	20.7		
数												
83.1	90.4	85.8	89.9	91.6	62.7	62.8	116.4	108.3	71.4	87.2	17年	
82.8	88.8	121.8	96.8	89.8	64.2	50.9	117.3	106.1	69.9	89.5	18年	
80.9	86.3	150.5	98.3	95.5	58.1	53.9	105.2	105.6	55.1	91.1	19年	
80.8	88.2	125.8	97.8	91.6	50.3	51.6	110.4	99.6	61.5	94.3	19	7
72.9	90.4	117.9	93.8	86.7	52.1	53.5	106.5	93.7	48.0	83.7	8	
74.2	83.4	172.2	101.6	86.8	56.6	53.1	105.5	97.2	47.8	85.3	9	
85.8	88.7	141.0	105.1	106.9	61.3	52.4	105.5	109.3	57.6	101.0	10	
83.5	91.4	163.7	112.5	110.8	57.6	56.6	99.7	103.9	58.7	102.7	11	
81.0	76.8	146.6	105.0	118.5	70.6	55.5	116.1	108.5	51.3	103.8	12	
整 済 指 数												
81.2	87.9	119.2	96.3	90.7	54.9	54.4	99.6	103.5	60.1	93.1	19	7
82.1	97.2	117.2	97.1	91.8	53.5	57.1	111.9	100.8	51.9	96.1	8	
78.9	83.9	195.8	102.4	94.3	54.1	52.9	110.0	100.8	50.2	92.8	9	
76.9	85.5	159.3	105.1	98.4	52.6	48.1	101.1	109.1	55.9	90.3	10	
74.3	83.7	142.5	108.4	98.1	50.5	49.3	95.4	109.1	52.6	93.1	11	
79.5	74.9	136.7	107.3	104.0	68.4	51.6	106.0	104.1	50.5	89.2	12	
数												
964.1	1718.7	83.6	281.6	113.8	409.1	208.3	1150.2	306.6	552.6	139.4		
数												
70.9	103.4	86.0	59.6	170.6	29.5	58.4	137.8	114.7	37.0	87.2	17年	
72.5	88.9	157.0	99.5	140.3	32.6	60.0	144.4	124.2	32.3	87.9	18年	
70.7	82.9	96.1	97.7	130.0	33.9	70.5	147.4	114.8	31.4	107.9	19年	
70.7	81.1	89.6	99.2	133.5	36.9	80.1	160.7	114.3	29.6	105.7	19	7
69.5	75.1	99.9	94.8	142.4	38.6	70.1	141.2	115.2	30.4	107.2	8	
73.1	81.6	74.4	92.6	157.2	40.0	68.6	140.7	118.0	30.9	116.2	9	
72.9	81.7	74.8	95.6	156.5	36.2	74.5	151.7	115.0	32.4	119.3	10	
74.0	79.7	56.3	94.6	147.7	37.6	69.4	149.7	119.0	31.6	113.2	11	
73.8	78.8	50.7	93.2	125.4	12.9	64.5	143.4	112.2	32.4	105.9	12	
整 済 指 数												
69.6	83.0	91.9	96.6	122.4	34.5	75.4	146.9	112.4	29.6	102.6	19	7
68.5	71.2	116.7	97.1	130.9	35.0	67.7	145.1	114.6	30.1	105.0	8	
71.8	76.6	72.3	93.3	143.9	32.1	71.6	141.4	121.9	31.1	111.3	9	
72.9	80.8	68.0	96.6	152.6	34.4	76.6	152.2	117.4	32.3	121.7	10	
73.7	83.7	52.0	95.3	148.6	36.1	74.3	139.2	111.8	31.7	115.7	11	
73.1	80.2	50.6	103.1	140.9	13.7	67.9	156.0	108.2	32.5	107.9	12	

物価・生計

消費者物価指数

この表は、消費者世帯が購入する商品とサービスの物価の変動を時系列的に測定し、整理したものです。指数品目は584品目、ウェイトは家計調査による平成17年平均の品目別支出金額から算定、算式はラスパイレス式です。

(平成17年=100)

項目	全 国			福 岡 市			北 九 州 市		
	平成19年 10月	11月	12月	平成19年 10月	11月	12月	平成19年 10月	11月	12月
総 合	100.9	100.7	100.9	100.6	100.4	100.4	101.1	100.9	101.0
(対前月上昇率)	0.3	△ 0.2	0.2	0.3	△ 0.2	0.0	0.5	△ 0.2	0.1
(対前年同月上昇率)	0.3	0.6	0.7	0.1	0.7	0.6	0.6	1.0	1.1
食 料	101.7	100.6	100.9	102.0	100.8	100.4	101.9	100.5	100.6
穀 類	97.4	97.4	98.9	98.6	96.8	99.4	95.8	94.3	99.5
魚 介 類	102.2	101.8	102.5	106.4	104.3	104.4	104.9	103.7	102.7
肉 類	103.1	104.0	104.4	101.1	101.6	102.3	99.9	99.4	100.1
乳 卵 類	97.8	97.6	97.6	98.6	99.8	100.0	97.3	97.2	95.0
野 菜 ・ 海 藻	106.1	100.3	102.4	105.9	102.7	100.8	106.4	101.4	103.6
果 物	118.3	104.3	99.7	123.7	102.3	96.5	125.3	108.1	102.6
油 脂 ・ 調 味 料	100.2	99.7	100.4	103.4	103.4	103.9	100.0	101.8	101.2
菓 子 類	100.6	101.1	101.1	97.1	97.1	97.2	99.1	99.2	99.2
調 理 食 品	101.2	101.4	101.6	102.9	102.9	101.0	103.5	103.7	101.9
飲 料	96.8	96.6	96.4	96.0	97.5	95.7	94.4	94.2	94.6
酒 類	97.8	98.0	97.6	99.1	99.4	98.5	99.4	100.4	99.2
外 食	101.4	101.5	101.6	100.6	100.6	100.6	100.8	100.8	100.8
住 居	99.8	99.8	99.9	100.5	100.5	100.6	100.8	100.9	100.8
家 賃	99.8	99.8	99.8	100.7	100.7	100.7	100.8	100.9	100.8
設 備 修 繕 ・ 維 持	100.2	100.2	100.3	99.6	100.0	100.0	100.6	100.9	100.9
光 熱 ・ 水 道	104.9	105.8	107.1	102.7	103.1	103.6	103.1	103.5	104.1
電 気 代	101.6	101.6	101.6	100.2	100.2	100.2	100.2	100.2	100.2
ガ ス 代	107.0	107.5	108.4	104.1	104.1	104.4	103.8	103.9	103.9
他 の 光 熱	128.3	138.4	151.8	125.1	137.9	150.8	131.4	137.8	147.5
上 下 水 道 料	100.8	100.8	100.8	101.7	101.7	101.7	100.0	100.0	100.0
家 具 ・ 家 事 用 品	96.1	96.1	95.9	92.4	92.4	92.2	92.6	92.6	91.5
家 庭 用 耐 久 財	87.9	87.5	87.4	69.6	68.1	69.2	72.3	71.7	69.7
室 内 装 備 品	95.9	95.6	94.8	104.9	104.9	104.9	107.1	107.4	107.1
寝 具 類	99.8	100.0	99.3	102.4	102.4	100.9	110.9	111.9	110.9
家 事 雑 貨	101.8	102.2	102.2	108.9	108.9	107.4	103.8	103.8	103.0
家 事 用 消 耗 品	99.9	100.2	100.1	98.4	100.6	100.1	97.0	97.7	96.9
被 服 及 び 履 物	104.9	105.5	105.1	100.3	100.8	100.0	103.2	103.7	103.1
衣 料	106.4	107.8	107.0	98.2	99.2	98.6	97.9	98.9	97.8
シャツ・セーター・下着類	105.4	105.0	104.7	108.9	109.2	107.4	108.2	108.6	108.1
履 物 類	102.7	102.7	102.9	83.7	83.7	83.7	111.8	111.8	111.8
他 の 被 服 類	100.2	100.2	100.4	95.6	95.9	95.9	103.0	103.0	103.0
保 健 医 療	99.5	99.7	99.5	98.6	99.2	99.0	99.0	99.7	99.5
医薬品・健康保持用摂取品	97.6	98.9	98.4	95.3	96.8	96.1	97.2	98.6	98.1
保健医療用品・器具	98.7	98.3	98.0	100.1	100.9	100.8	99.1	100.3	100.4
保健医療サービス	100.7	100.7	100.7	100.1	100.1	100.1	100.1	100.1	100.1
交 通 ・ 通 信	101.1	101.7	102.6	100.2	100.5	101.6	101.6	102.0	103.1
交 通	99.6	99.3	100.6	99.2	98.7	101.8	99.9	99.4	101.5
自 動 車 等 関 係 費	104.7	106.0	107.3	103.4	104.3	104.9	105.1	106.1	107.4
通 信	94.2	94.1	94.1	93.8	93.7	93.8	94.9	94.9	94.9
教 育	101.6	101.6	101.6	102.2	102.2	102.2	102.9	102.9	102.9
授 業 料 等	101.5	101.5	101.5	101.1	101.1	101.1	102.0	102.0	102.0
教科書・学習参考教材	101.8	101.8	101.8	100.9	100.9	100.9	100.7	100.7	100.7
補 習 教 育	101.8	101.8	101.8	107.1	107.1	107.1	105.7	105.7	105.7
教 養 娛 楽	97.4	96.7	96.7	98.7	98.0	98.2	99.6	99.2	99.2
教養娯楽用耐久財	65.6	64.0	62.3	64.2	61.9	60.7	65.7	63.4	63.0
書籍・他の印刷物	100.7	100.8	100.8	100.8	100.8	100.8	100.6	100.6	100.7
諸 雑 費	102.1	102.0	101.9	103.0	102.9	102.6	102.3	102.7	102.4
理 美 容 サ ー ビ ス	99.9	99.7	99.8	100.7	100.9	100.9	100.6	100.6	100.6
理 美 容 用 品	99.7	99.6	99.2	97.4	97.0	95.7	97.3	97.0	96.2
身 の 回 り 用 品	106.0	105.9	106.1	114.1	114.1	114.1	108.3	111.2	110.6
た ば こ	109.2	109.2	109.2	109.2	109.2	109.2	109.2	109.2	109.2
他 の 諸 雑 費	101.3	101.3	101.3	101.3	101.3	101.3	101.6	101.6	101.6

資料：総務省統計局

1世帯当たり1か月間の消費支出（全世帯）

この表は、消費者世帯の消費構造を把握することを目的に実施した標本調査の結果ですので、利用に当たっては、調査目的に沿って全国、各都市とも消費支出の構造としてとらえ、単純比較は避けるなどの配慮をお願いします。「全世帯」とは「勤労者世帯」及び「勤労者以外の世帯」の全体をいいます。

(単位：円)

項 目	全 国			福 岡 市			北 九 州 市		
	平成19年			平成19年			平成19年		
	10月	11月	12月	10月	11月	12月	10月	11月	12月
集 計 世 帯 数	7 733	7 722	7 754	89	90	94	96	94	93
世 帯 人 員 (人)	3.09	3.08	3.08	3.15	3.17	3.19	2.74	2.76	2.82
有 業 人 員 (人)	1.36	1.35	1.34	1.25	1.21	1.19	1.08	1.06	1.10
世 帯 主 の 年 齢 (歳)	55.7	55.8	55.8	54.0	53.9	53.4	58.8	60.1	59.5
消 費 支 出	297 667	281 366	350 992	324 067	288 254	337 709	267 547	251 741	327 659
食 料 類	68 242	65 529	83 874	68 227	66 392	78 509	65 269	65 392	88 604
穀 類	7 394	6 376	7 722	6 920	6 443	7 627	6 942	6 631	8 955
魚 介 類	6 717	6 688	10 813	5 519	6 231	8 684	7 356	7 810	13 122
肉 類	6 202	6 136	7 632	6 427	6 352	7 031	6 434	6 695	8 713
乳 卵 類	3 276	3 117	3 388	3 258	2 870	3 211	3 015	2 896	3 190
野 菜 ・ 海 藻 類	8 791	8 027	9 292	8 847	8 473	9 218	8 537	8 711	9 613
果 物 類	2 918	2 512	2 880	2 662	2 283	2 547	3 201	2 652	2 823
油 脂 ・ 調 味 料 類	3 123	3 240	3 715	3 060	3 203	3 483	3 119	2 974	3 943
菓 子 類	4 434	4 374	5 988	4 930	4 439	5 184	3 700	3 844	5 370
調 理 食 品 類	7 846	7 651	10 960	6 731	6 981	9 240	7 686	6 904	11 886
飲 酒 類	3 559	3 166	3 604	3 456	2 894	3 486	3 183	3 089	3 575
外 食 類	3 129	3 135	4 406	2 799	2 706	3 064	3 450	3 817	5 616
外 食	10 853	11 107	13 474	13 617	13 518	15 733	8 646	9 369	11 798
住 居 代 持	18 446	17 041	23 952	20 215	25 155	20 195	10 709	13 003	14 808
家 賃	10 264	10 071	10 767	19 618	20 974	14 827	8 299	7 704	8 705
設 備 修 繕 ・ 維 持	8 182	6 970	13 185	598	4 181	5 367	2 410	5 299	6 103
光 熱 ・ 水 道 代	19 519	20 009	24 010	19 397	18 931	21 488	17 323	17 290	19 875
電 気 代	8 771	8 052	9 169	8 705	8 106	7 268	7 726	6 285	7 712
ガ ス 代	3 999	4 771	6 033	3 824	5 076	6 225	3 439	4 331	5 644
他 の 光 熱 料	1 124	2 256	3 726	84	1 060	1 769	446	2 273	3 031
上 下 水 道 料	5 624	4 930	5 082	6 783	4 690	6 226	5 711	4 401	3 488
家 具 ・ 家 事 用 品 財	9 509	10 300	13 513	9 062	10 050	10 812	7 507	8 529	12 898
家 庭 用 耐 久 財	2 506	3 426	4 546	2 497	4 575	3 499	1 781	3 829	4 890
室 内 装 備 ・ 装 飾 品	1 111	1 026	1 436	1 454	1 047	750	909	526	1 105
寝 具 類	859	861	1 096	502	259	412	383	202	888
家 事 用 雑 貨	1 961	1 979	2 808	1 930	1 894	2 740	1 610	1 795	2 701
家 事 用 消 耗 品	2 134	2 081	2 615	2 149	1 838	2 489	2 150	1 743	2 590
家 事 サ ー ビ ス	939	928	1 011	530	436	922	675	433	725
被 服 及 び 履 物	13 412	14 323	14 759	18 954	20 341	16 111	12 250	9 430	11 200
和 服	259	465	135	404	51	432	1 018	0	34
洋 服	5 149	5 821	6 103	6 427	9 764	5 215	5 703	2 960	4 545
シ ャ ツ ・ セ ー タ ー 類	2 902	2 677	2 881	5 186	5 048	3 028	1 508	1 884	2 497
下 着 類	1 303	1 478	1 584	1 562	1 208	2 095	1 174	904	1 540
生 地 ・ 糸 類	153	192	170	152	439	303	162	135	196
他 の 被 服 類	1 012	1 290	1 496	968	1 462	1 514	648	891	856
履 物 類	1 628	1 546	1 527	3 429	1 324	2 473	1 320	1 920	1 049
被 服 関 連 サ ー ビ ス	1 005	852	864	826	1 046	1 051	717	735	483
保 健 医 療	13 585	13 987	14 422	14 372	21 339	16 923	13 552	13 411	12 819
交 通 ・ 通 信	39 189	34 858	42 358	69 603	33 419	32 118	30 732	32 945	35 604
交 通 費	6 622	5 741	5 028	7 603	7 317	5 887	6 526	6 559	7 156
自 動 車 等 関 係 費	20 252	16 165	24 691	49 078	13 570	14 981	13 543	14 745	15 316
通 信 費	12 315	12 952	12 638	12 922	12 532	11 250	10 663	11 640	13 132
教 育	16 421	9 835	9 497	11 964	7 590	12 841	14 117	4 051	18 988
教 養 娛 楽	30 514	29 249	37 555	36 913	27 901	47 170	34 996	31 417	34 509
教 養 娛 楽 用 耐 久 財	2 832	2 894	5 605	1 711	1 684	10 325	2 342	3 625	3 661
教 養 娛 楽 用 品	5 516	6 009	9 687	5 919	6 214	9 977	5 218	5 385	8 962
書 籍 ・ 他 の 印 刷 物	4 291	4 247	4 734	4 664	5 047	5 188	3 892	4 387	5 015
教 養 娛 楽 サ ー ビ ス	17 875	16 098	17 530	24 619	14 955	21 680	23 544	18 020	16 871
そ の 他 の 消 費 支 出	68 831	66 235	87 051	55 361	57 135	81 542	61 092	56 274	78 355
諸 雑 費	21 570	20 649	24 534	19 369	17 696	23 551	23 710	15 466	17 655
こ づ かい (使 途 不 明)	15 285	15 212	19 894	15 420	20 226	17 671	11 000	9 064	12 222
交 際 費	22 038	24 563	37 627	19 597	18 195	39 368	19 600	21 544	41 096
仕 送 り 金	9 937	5 811	4 996	975	1 017	953	6 782	10 200	7 382
現 物 総 額	8 081	8 473	18 172	6 588	5 169	13 435	5 567	5 892	13 409

物価・生計

1世帯当たり1か月間の収入と支出（勤労者世帯）

この表は、消費者世帯の消費構造を把握することを目的に実施した標本調査の結果ですので、利用に当たっては、調査目的に沿って全国、各都府県などに勤めている世帯をいいます。

項目	全 国			福 岡 市			北 九 州 市		
	平成19年			平成19年			平成19年		
	10月	11月	12月	10月	11月	12月	10月	11月	12月
集計世帯数	4 230	4 215	4 241	49	50	52	40	39	41
世帯人員（人）	3.41	3.40	3.40	3.51	3.58	3.65	3.13	3.10	3.15
有業人員（人）	1.65	1.64	1.62	1.61	1.60	1.50	1.53	1.56	1.51
世帯主の年齢（歳）	47.3	47.4	47.5	46.9	45.7	44.7	47.9	48.2	48.5
受取収入	944 024	857 829	1 529 636	900 494	757 666	1 222 447	861 469	827 017	1 444 136
実収入	469 361	434 113	946 818	447 538	358 288	722 506	441 539	436 515	890 417
経常収入	462 074	427 883	932 758	443 697	357 106	715 115	427 849	419 026	880 743
勤め先収入	422 066	421 931	895 180	401 182	354 458	689 277	386 594	415 051	839 271
世帯主収入	368 071	364 940	794 837	357 416	317 059	649 284	337 457	360 516	739 423
定期収入	360 681	358 600	360 747	353 868	315 397	298 859	335 862	356 350	372 243
臨時収入	4 740	3 188	4 205	3 547	1 662	6 092	1 595	4 167	9 295
賞与	2 649	3 152	429 885	0	0	344 334	0	0	357 885
世帯主の配偶者の収入	45 034	47 896	86 941	32 072	26 816	31 185	31 136	36 073	69 604
他の世帯員収入	8 962	9 096	13 402	11 694	10 583	8 808	18 000	18 462	30 244
事業・内職収入	2 955	2 336	2 315	601	1 840	46	2 000	3 282	4 634
家賃収入	1 135	929	676	0	0	0	2 000	3 282	3 171
他の事業収入	1 224	998	1 112	601	140	46	0	0	1 463
内職収入	595	409	527	0	1 700	0	0	0	0
他の経常収入	37 052	3 616	35 264	41 915	808	25 792	39 256	692	36 838
財産収入	508	422	1 748	384	232	88	6 652	0	153
社会保障給付	36 136	2 766	33 027	41 531	276	25 416	32 104	692	36 685
仕送り	408	428	488	0	300	288	500	0	0
特別収入	7 287	6 230	14 060	3 841	1 182	7 391	13 690	17 490	9 674
受贈金	3 872	3 727	2 955	1 978	1 040	1 295	4 341	1 529	1 804
その他	3 415	2 503	11 104	1 863	142	6 096	9 349	15 961	7 870
実収入以外の受取（繰越金を除く）	408 057	359 323	513 166	388 759	343 771	440 778	352 534	325 051	474 048
預貯金引出	348 355	320 375	430 864	362 509	307 024	409 249	313 794	267 694	414 150
保険取金	6 677	6 298	5 635	568	9 340	3 940	8 450	25 641	33 726
有価証券売却	219	539	194	0	0	0	0	0	0
土地家屋借入金	19 413	0	38 527	0	0	0	0	0	0
他の借入金	755	652	326	0	0	615	0	256	0
分割払購入借入金	4 822	4 912	6 638	6 697	4 459	1 932	1 337	404	1 461
一括払購入借入金	27 553	26 201	30 315	16 346	22 793	24 002	28 485	31 055	24 710
財産売却	41	0	0	0	0	0	0	0	0
その他	222	347	667	2 639	154	1 040	468	0	0
繰入金	66 606	64 393	69 652	64 197	55 607	59 163	67 396	65 451	79 672
支出	944 024	857 829	1 529 636	900 494	757 666	1 222 447	861 469	827 017	1 444 136
実支出	400 562	372 727	521 179	442 223	350 144	460 121	392 119	346 926	517 690
消費支出	327 103	302 865	379 079	364 258	291 591	352 842	335 353	279 876	387 819
食料	69 834	66 994	83 787	68 866	64 602	77 498	67 112	65 859	90 824
穀類	7 219	6 495	7 503	7 018	7 233	7 790	7 209	6 034	8 358
魚介類	5 859	5 810	9 050	4 986	5 044	6 497	5 286	5 128	10 164
肉類	6 564	6 538	7 718	6 942	6 634	7 858	6 863	6 861	7 807
乳卵	3 348	3 192	3 403	3 632	2 971	3 107	3 160	3 184	3 543
野菜・海藻	8 173	7 551	8 362	9 038	8 419	8 284	6 946	7 106	7 995
果物	2 357	2 074	2 370	2 387	1 874	2 247	2 542	1 932	2 514
油脂・調味料	3 121	3 218	3 564	3 257	3 154	3 429	2 965	2 849	3 540
菓子	4 930	4 897	6 636	4 834	4 716	6 045	4 662	4 530	5 807
調理食	8 272	7 915	10 751	6 071	6 612	8 614	8 545	7 823	13 035
飲料	3 812	3 334	3 757	3 720	2 908	3 480	3 583	3 691	3 889
酒	3 145	3 151	4 211	2 018	2 011	2 496	2 780	4 209	5 810
外食	13 034	12 819	16 461	14 963	13 027	17 650	12 570	12 511	18 361
住居	19 683	18 394	27 077	24 899	28 196	20 948	16 298	19 118	19 797
家賃	13 661	13 631	14 489	24 618	22 161	19 100	14 766	15 850	15 683
設備修繕・維持	6 023	4 763	12 587	281	6 035	1 848	1 532	3 268	4 113

資料：総務省統計局「家計調査報告」

物価・生計

市とも消費支出の構造としてとらえ、単純比較は避けるなどの配慮をお願いします。「勤労者世帯」とは、世帯主が会社・官公庁・学校・工場・

(単位：円)

項 目	全 国			福 岡 市			北 九 州 市		
	平成19年			平成19年			平成19年		
	10月	11月	12月	10月	11月	12月	10月	11月	12月
光熱・水道代	19 178	19 627	23 673	19 765	18 713	22 696	17 743	16 752	20 524
電気代	8 459	7 756	8 765	7 455	6 632	6 705	7 729	6 658	7 736
ガスの代	4 093	4 981	6 252	4 636	6 015	7 347	3 497	4 449	5 694
他の光熱料	954	2 068	3 384	138	769	2 118	193	1 598	2 665
上下水道料	5 672	4 821	5 272	7 536	5 297	6 525	6 324	4 048	4 428
家具・家事用品	9 419	10 301	13 208	11 353	6 100	11 695	7 911	10 874	9 897
家庭用耐久財	2 355	3 548	4 181	4 047	1 141	3 982	0	5 981	140
室内装備・装飾品	1 011	930	1 250	2 278	338	1 200	2 178	483	1 906
寝具類	778	844	1 146	182	393	403	164	71	1 234
家事雑貨	2 095	2 036	2 928	2 178	1 914	2 623	1 777	2 178	2 916
家事用消耗品	2 245	2 194	2 750	2 308	1 861	2 651	2 508	1 664	2 691
家事サービス	934	748	954	361	452	836	1 284	496	1 011
被服及び履物	15 399	16 518	17 121	18 368	21 530	16 485	14 281	11 564	15 493
和服	298	753	147	0	92	0	0	0	0
洋服	6 035	7 070	7 376	5 967	10 171	5 902	8 133	3 076	7 893
シャツ・セーター類	3 374	2 810	3 218	5 904	4 937	2 798	1 449	2 007	2 912
下着類	1 372	1 505	1 648	1 135	1 179	1 800	1 457	996	1 628
生地・糸類	169	212	152	94	258	348	129	121	253
他の被服類	1 215	1 527	1 699	1 005	1 408	2 016	780	1 192	1 106
履物類	1 827	1 701	1 909	3 528	1 807	2 979	1 208	3 100	1 271
被服関連サービス	1 109	941	971	736	1 678	641	1 126	1 071	430
保健医療	12 439	12 681	14 069	13 103	16 227	19 947	14 440	6 917	12 452
交通・通信	49 356	40 851	50 130	102 059	34 405	32 881	38 600	40 227	40 658
交通	7 976	6 426	6 247	7 320	7 316	5 474	9 034	6 070	6 041
自動車等関係	26 585	19 664	28 909	81 309	13 997	14 393	15 620	19 714	18 650
通信	14 796	14 761	14 975	13 431	13 091	13 014	13 946	14 442	15 967
教育	24 893	15 472	14 458	16 243	12 642	14 650	31 701	8 305	41 887
教養娯楽	30 847	30 429	41 741	33 567	25 464	49 745	49 299	35 036	40 687
教養娯楽用耐久財	3 189	3 702	6 776	899	2 440	10 027	180	7 706	4 351
教養娯楽用品	5 819	6 329	10 830	5 974	5 381	11 380	4 870	5 848	9 804
書籍・他の印刷物	4 326	4 303	4 801	5 143	5 330	5 633	3 413	4 396	5 488
教養娯楽サービス	17 513	16 095	19 335	21 551	12 313	22 704	40 836	17 086	21 044
その他の消費支出	76 054	71 597	93 815	56 035	63 714	86 297	77 969	65 224	95 601
諸雑費	22 285	20 859	26 375	16 692	17 106	24 617	32 374	17 035	20 848
こづかい(使途不明)	21 029	21 476	28 228	20 929	27 721	22 701	16 893	13 857	19 726
交際費	19 040	20 687	32 493	16 643	17 658	37 836	22 712	11 850	39 843
仕送り金	13 700	8 575	6 718	1 771	1 229	1 143	5 990	22 483	15 185
非消費支出	73 458	69 863	142 100	77 964	58 553	107 279	56 766	67 050	129 871
勤労所得税	10 571	10 388	37 181	11 825	8 745	23 883	5 957	7 443	27 988
個人住民税	18 739	17 725	17 028	20 739	15 193	13 546	15 533	18 120	16 529
他の所得税	2 948	1 536	5 251	1 934	0	5 327	59	899	6 035
社会保険料	41 031	39 963	82 544	43 404	34 615	64 523	34 691	40 519	79 319
他の非消費支出	169	251	96	61	0	0	526	69	0
実支出以外の支払(繰越金を除く)	482 598	422 620	923 938	414 934	354 799	708 571	409 504	406 047	822 437
預貯金	367 533	329 463	755 505	340 351	273 230	587 300	323 342	312 248	708 238
保険掛金	29 584	28 201	35 256	24 438	21 246	36 896	24 565	29 178	49 119
有価証券購入	977	807	2 620	311	515	1 097	1 195	385	2 700
土地家屋借金返済	30 108	28 429	41 562	15 640	23 122	44 102	26 547	27 021	30 221
他の借金返済	2 647	3 040	4 702	3 163	4 665	5 030	3 223	3 557	2 886
分割払購入借入金返済	5 908	6 447	7 428	8 956	9 731	9 777	5 724	4 138	3 965
一括払購入借入金返済	22 933	19 972	26 857	19 896	20 990	23 755	24 554	29 099	25 114
財産購入	22 024	4 066	49 198	0	0	0	0	0	0
その他の	884	2 195	809	2 179	1 300	615	356	420	195
繰越金	60 865	62 482	84 519	43 338	52 723	53 755	59 846	74 045	104 010
現物総額	7 928	8 129	15 174	6 304	5 329	9 206	6 489	7 572	8 803
勤め先の収入	1 607	1 428	1 348	1 143	1 120	0	0	1 436	0
その他	6 021	6 403	13 535	5 155	4 208	9 126	6 489	6 136	8 803

商 業

百貨店売上高

この表は、九州百貨店協会に加盟しているデパートのうち福岡県分です。

(単位：100万円)

年 月	総売上高	衣 料 品	身の回り品	雑 貨	家庭用品	食 料 品	食堂・喫茶	サービス	そ の 他
17 ……	347 274	144 596	54 502	40 179	16 875	74 120	7 702	1 790	7 510
18 ……	345 867	141 429	55 478	40 017	16 290	73 537	7 434	1 683	9 998
19 ……	337 210	133 394	54 583	39 095	15 644	71 928	7 026	1 242	14 298
19 8 ……	23 542	8 072	3 636	2 922	1 191	5 785	665	93	1 177
9 ……	23 691	9 205	4 332	3 198	1 078	4 285	576	90	927
10 ……	26 821	11 548	4 268	3 297	1 308	4 744	548	103	1 004
11 ……	29 113	11 601	4 045	3 359	1 269	6 897	529	111	1 302
12 ……	38 761	12 253	6 223	4 223	1 605	11 852	677	124	1 804

資料：九州百貨店協会

ス ー パ ー 販 売 額

この表は、九州経済産業局に報告されたもののうち福岡県分です。

(単位：100万円)

年 月	商品販売額	衣 料 品	身の回り品	家庭用品	飲 食 料 品	食堂・喫茶	そ の 他
17 ……	365 424	69 658	13 947	13 760	175 261	2 191	90 607
18 ……	354 700	65 180	14 094	13 529	170 253	1 962	89 682
19 ……	364 114	65 976	14 571	13 343	178 579	1 859	89 783
19 7 ……	32 445	5 727	1 198	1 213	16 206	165	7 937
8 ……	31 627	5 080	1 104	1 142	16 328	176	7 796
9 ……	27 829	4 079	1 087	886	14 700	149	6 927
10 ……	28 831	5 412	1 062	950	14 323	142	6 941
11 ……	29 923	6 188	1 081	982	14 243	137	7 292
12 ……	40 095	7 309	1 382	1 490	19 056	175	10 682

資料：九州経済産業局

九州コンビニエンス・ストア販売動向

この表は、形態に関係なく、500店舗以上を有するコンビニエンス・ストアのチェーン企業分です。

(単位：億円、%、店)

年 月	九 州 (沖縄を含む)					全 国				
	商品販売額及びサービス			店 舗 数	商品販売額及びサービス			店 舗 数		
	売上高	前 年 比			売上高	前 年 比				
	全 店	既 存 店		全 店	既 存 店		全 店	既 存 店		
19 7 ……	546	0.9	△ 1.3	3 456	6 652	2.1	△ 0.2	40 393		
8 ……	564	0.5	△ 2.0	3 467	6 952	2.1	△ 0.2	40 532		
9 ……	512	1.7	△ 1.0	3 457	6 299	2.1	-	40 400		
10 ……	511	△ 0.1	△ 2.9	3 448	6 319	0.9	△ 0.3	40 366		
11 ……	494	1.2	△ 2.0	3 459	6 089	1.7	△ 0.6	40 372		
12 ……	548	0.4	△ 2.5	3 466	6 578	0.6	△ 1.3	40 405		

(注) 既存店とは、調査月において、当月と前年同月とともに継続して存在する店舗です。

なお、最新月分は速報値です。

資料：九州経済産業局

建設

着工建築物（用途別）

(単位：棟、㎡、万円)

年 月	全 建 築 物 計			居 住 専 用 住 宅			居 住 専 用 準 住 宅			居 住 産 業 併 用		
	建築物数	床面積 合 計	工 事 費 予 定 額	建築物数	床面積 合 計	工 事 費 予 定 額	建築物数	床面積 合 計	工 事 費 予 定 額	建築物数	床面積 合 計	工 事 費 予 定 額
19 7…	1 321	384 458	5 415 362	1 088	202 866	3 128 336	6	3 215	48 410	17	13 772	181 410
8…	1 448	321 072	4 678 276	1 201	217 768	3 379 477	7	1 716	25 848	19	5 138	81 636
9…	1 491	388 828	6 349 333	1 245	206 601	3 153 529	8	2 051	24 246	10	1 676	21 283
10…	1 819	386 071	5 133 833	1 483	230 343	3 569 059	6	565	6 200	15	6 322	95 940
11…	1 774	375 569	5 312 546	1 442	231 316	3 560 365	9	1 319	14 600	23	4 457	62 615
12…	1 759	695 974	7 880 532	1 343	243 335	3 780 061	7	1 041	12 920	28	59 074	1 032 429

年 月	農 林 水 産 業 用			鉱 業、 建 設 業 用			製 造 業 用			電 気・ガ 斯・熱 供 給・水 道 業 用		
	建築物数	床面積 合 計	工 事 費 予 定 額	建築物数	床面積 合 計	工 事 費 予 定 額	建築物数	床面積 合 計	工 事 費 予 定 額	建築物数	床面積 合 計	工 事 費 予 定 額
19 7…	17	1 500	11 587	10	5 732	106 280	38	75 086	983 530	5	1 957	41 800
8…	17	1 712	11 445	14	4 396	31 727	30	13 605	128 008	3	632	7 730
9…	19	4 105	20 520	15	2 101	17 800	39	8 165	93 160	2	251	4 000
10…	21	2 261	15 040	24	3 819	25 660	53	76 475	488 579	4	398	5 200
11…	22	3 450	31 595	6	755	6 640	49	60 867	536 799	3	906	16 700
12…	32	6 505	37 447	17	4 421	54 020	61	70 338	517 078	2	2 958	80 000

年 月	情 報 通 信 業 用			運 輸 業 用			卸 売・小 売 業 用			金 融・保 険 業 用		
	建築物数	床面積 合 計	工 事 費 予 定 額	建築物数	床面積 合 計	工 事 費 予 定 額	建築物数	床面積 合 計	工 事 費 予 定 額	建築物数	床面積 合 計	工 事 費 予 定 額
19 7…	2	247	4 400	5	10 905	121 785	33	34 439	296 655	-	-	-
8…	2	262	3 380	6	20 015	127 200	21	12 932	178 424	1	1 416	23 000
9…	1	303	5 000	5	9 728	191 890	35	9 450	109 090	2	646	15 150
10…	2	238	3 650	17	5 536	27 670	49	15 857	141 412	4	1 376	34 400
11…	3	1 077	13 500	3	196	2 400	48	30 200	275 945	1	1 788	35 000
12…	1	1 735	10 000	10	3 654	44 165	65	211 751	428 203	6	2 581	44 700

年 月	不 動 産 業 用			飲 食 店、 宿 泊 業 用			医 療、 福 祉 用			教 育、 学 習 支 援 業 用		
	建築物数	床面積 合 計	工 事 費 予 定 額	建築物数	床面積 合 計	工 事 費 予 定 額	建築物数	床面積 合 計	工 事 費 予 定 額	建築物数	床面積 合 計	工 事 費 予 定 額
19 7…	9	1 866	13 297	7	5 856	99 100	19	5 321	84 291	10	2 369	55 889
8…	14	2 998	56 124	11	5 673	92 572	23	6 045	94 693	20	6 672	120 129
9…	8	25 489	509 300	13	2 363	29 300	21	66 451	1 567 192	13	3 520	35 305
10…	12	1 822	16 312	10	2 401	42 100	25	15 751	270 908	21	5 543	110 432
11…	33	6 197	39 098	14	8 104	397 600	38	15 510	211 312	10	815	9 729
12…	15	3 197	19 170	8	6 782	100 002	51	18 980	364 120	22	14 509	238 540

年 月	そ の 他 の サ ー ビ ス 業 用			公 務 用			他 に 分 類 さ れ な い 建 築 物		
	建築物数	床面積 合 計	工 事 費 予 定 額	建築物数	床面積 合 計	工 事 費 予 定 額	建築物数	床面積 合 計	工 事 費 予 定 額
19 7…	38	13 242	126 332	8	4 469	94 530	9	1 616	17 730
8…	28	11 326	193 043	12	1 430	32 186	19	7 336	91 654
9…	25	3 094	33 123	11	728	17 850	19	42 106	501 595
10…	35	11 714	180 881	22	3 819	57 550	16	1 831	42 840
11…	27	4 767	40 783	22	2 397	37 128	21	1 448	20 737
12…	42	14 516	234 537	19	3 141	77 876	30	27 455	805 264

資料：国土交通省総合政策局情報管理部建設調査統計課「建設統計月報」

公共工事請負状況

(単位：件、100万円)

年 月	合 計		国		独立行政法人等		県		市 町 村		その他	
	件 数	請 負 額	件 数	請 負 額	件 数	請 負 額	件 数	請 負 額	件 数	請 負 額	件 数	請 負 額
16年度	9 822	525 555	614	68 502	363	48 348	3 320	116 736	5 127	210 575	398	81 392
17年度	9 602	439 953	698	76 216	401	42 052	3 320	105 427	4 902	184 024	281	32 232
18年度	9 192	455 083	651	75 825	328	41 061	3 131	103 008	4 684	173 258	398	61 928
19 7…	679	32 185	42	5 124	27	992	161	4 343	414	17 754	35	3 970
8…	684	29 849	52	6 073	17	1 599	217	7 589	367	12 873	31	1 713
9…	796	36 750	80	7 083	22	1 484	229	8 599	425	16 731	40	2 851
10…	1 125	44 553	78	5 172	35	4 907	387	13 244	579	17 948	46	3 280
11…	1 093	34 835	48	4 471	28	1 635	340	9 884	639	17 646	38	1 197
12…	1 075	31 498	35	6 989	29	2 419	391	8 818	590	12 144	30	1 126

資料：西日本建設業保証株式会社福岡支店「公共工事動向」

手形交換状況

年 月	手 形 交 換 高		不 渡 手 形		う ち 取 引 停 止 処 分	
	枚 数	金 額	枚 数	金 額	枚 数	金 額
16 3 …	1000枚 609	100万円 1 139 538	枚 1 404	1000円 2 101 848	枚 109	1000円 119 442
17 3 …	474	857 477	892	1 488 482	108	111 438
18 3 …	424	809 958	782	1 263 437	136	125 121
19 7…	434	780 256	842	1 072 604	64	36 215
8…	356	687 413	763	614 600	22	70 406
9…	279	543 210	485	674 244	26	139 786
10…	398	737 476	936	1 029 420	21	85 719
11…	335	626 553	499	600 472	22	142 076
12…	303	610 305	334	373 561	35	28 683

資料：全国銀行協会連合会

株式売買状況

(単位：1000株、100万円)

年 月	立 会 日 数	上 場 会 社 数 (1)	売 買 高	売 買 代 金	時 価 総 額 (2)	福 証 株 価 指 数		
						最 高	最 低	平 均
17 … …	245	148	59 099	54 605	103 516 262	1 204.69	842.56	967.10
18 … …	248	146	39 235	27 999	121 534 239	1 218.45	1 018.97	1 121.01
19 … …	245	141	26 013	14 901	96 974 983	1 225.94	956.74	1 093.50
19 7…	21	143	2 558	1 847	126 420 254	1 139.60	1 055.54	1 104.77
8…	23	145	1 555	1 732	119 842 779	1 074.82	984.65	1 032.07
9…	18	144	1 142	646	123 158 985	1 041.39	978.86	1 004.23
10…	22	144	1 696	1 019	120 062 981	1 061.79	971.91	1 023.65
11…	21	144	1 752	894	111 047 969	1 042.25	964.50	999.20
12…	19	141	2 905	1 258	96 974 983	1 057.32	956.74	1 009.23

(注) (1)、(2)については年末または月末の数字です。
資料：福岡証券取引所

企業倒産状況

この表は、倒産した企業のうち負債総額1,000万円以上のものについてとりまとめたものです。表示金額が四捨五入してあるため、計と内訳の合計が一致しないことがあります。

1 業種別倒産状況

(単位：件、100万円)

年 月	総数		農・林・漁・鉱業		建設業		製造業		卸売業		小売業	
	件数	負債額	件数	負債額	件数	負債額	件数	負債額	件数	負債額	件数	負債額
19 7 …	48	6 159	-	-	19	2 708	8	2 022	2	302	3	80
8 …	37	5 352	-	-	11	2 108	6	1 145	8	863	6	884
9 …	46	13 977	-	-	12	1 553	5	2 181	10	3 687	7	310
10 …	44	6 194	-	-	12	2 117	3	1 064	7	1 143	10	570
11 …	47	16 431	-	-	16	5 784	4	320	10	1 814	3	218
12 …	39	27 874	1	50	10	3 238	3	218	10	2 730	4	276

年 月	金融・保険業		不動産業		運輸業		情報通信業		サービス業他	
	件数	負債額	件数	負債額	件数	負債額	件数	負債額	件数	負債額
19 7 …	1	50	1	30	5	440	-	-	9	527
8 …	-	-	-	-	1	120	1	30	4	202
9 …	-	-	-	-	-	-	-	-	12	6 246
10 …	-	-	1	30	1	170	-	-	10	1 100
11 …	-	-	4	7 275	1	250	2	389	7	381
12 …	1	95	2	7 102	1	305	-	-	7	13 860

(注) 業務分類のコード改訂(日本標準産業分類に基づく)に伴い、2004年1月より新業種分類に移行

2 原因別倒産状況

(単位：件、100万円)

年 月	総数		放漫経営		販売不振		売掛金等回収難		在庫状態悪化		信用性低下	
	件数	負債額	件数	負債額	件数	負債額	件数	負債額	件数	負債額	件数	負債額
17 ……	480	290 966	58	77 086	296	72 535	2	28 305	1	312	1	38
18 ……	502	138 400	85	43 733	235	49 325	3	442	-	-	2	790
19 ……	504	131 883	54	29 574	289	73 171	3	1 901	-	-	4	2 138
19 7 …	48	6 159	3	493	30	3 074	-	-	-	-	-	-
8 …	37	5 352	1	800	21	2 364	1	24	-	-	1	1 518
9 …	46	13 977	4	3 805	26	4 424	-	-	-	-	1	300
10 …	44	6 194	6	530	21	3 015	-	-	-	-	2	320
11 …	47	16 431	5	873	30	13 643	-	-	-	-	-	-
12 …	39	27 874	6	8 087	24	16 309	1	1 670	-	-	-	-

年 月	過小資本		設備投資過大		他社倒産の余波		既往のしわ寄せ		その他	
	件数	負債額	件数	負債額	件数	負債額	件数	負債額	件数	負債額
17 ……	18	10 164	3	5 560	48	50 348	51	46 528	2	90
18 ……	25	2 356	5	5 606	54	15 315	86	19 556	7	1 277
19 ……	16	2 569	5	1 573	45	12 881	86	7 607	2	469
19 7 …	-	-	1	395	2	807	12	1 390	-	-
8 …	2	190	-	-	1	11	10	445	-	-
9 …	2	652	-	-	8	4 606	5	190	-	-
10 …	4	1 108	-	-	4	1 004	7	217	-	-
11 …	1	20	1	789	4	650	6	456	-	-
12 …	-	-	-	-	3	1 233	5	575	-	-

資料：(株)東京商工リサーチ

賃金・労働

以下の3表は、「毎月勤労統計調査-地方調査」の結果による数字です。この調査は、「毎月勤労統計調査-全国調査」の対象事業所が地域的にみて僅少であるため地域適用に不相当であるので、調査対象を拡大して実施されたものです。従って、常時5人以上の常用労働者を雇用する民営・公営の事業所（福岡県内）から抽出によって指定された事業所分を集計し、推計したものです。

（注）日本標準産業分類の改定に伴い、平成17年1月から新産業分類に基づく集計結果を公表しています。

全常用労働者の1人平均月間現金給与額

現金給与額とは所得税、社会保険料、組合費などを差し引く前の総額で、決まって支給する給与と特別に支払われた給与の合計額です。
(単位：円)

産 業	平成19年					12月		
	7月	8月	9月	10月	11月	給与額	男	女
調 査 産 業 計	381 309	278 869	250 448	254 891	267 887	556 182	709 898	360 652
建 設 業	458 444	369 775	311 544	314 589	321 980	701 200	753 829	361 476
製 造 業	397 434	294 036	264 860	266 012	279 146	624 177	794 787	290 870
電 気・ガ 斯・熱 供 給・水 道 業	541 832	466 249	464 050	477 405	461 482	1 286 722	1 304 631	905 932
情 報 通 信 業	492 965	353 366	335 770	352 939	500 699	686 340	807 460	370 759
運 輸 業	406 230	320 283	276 086	279 951	310 562	528 782	561 611	343 492
卸 売 ・ 小 売 業	357 803	235 638	212 707	214 386	219 480	462 553	658 284	234 609
金 融 ・ 保 険 業	626 851	373 313	372 644	374 005	395 410	983 203	1 448 316	592 614
不 動 産 業	434 361	327 852	310 131	341 306	268 357	633 344	798 925	391 284
飲 食 店 , 宿 泊 業	107 838	117 970	106 427	108 165	106 470	137 097	183 126	95 372
医 療 , 福 祉 業	391 888	292 710	246 964	244 976	258 193	511 974	676 569	465 221
教 育 , 学 習 支 援 業	448 726	339 876	335 619	338 091	345 890	1 062 517	1 211 745	906 923
複 合 サ ー ビ ス 事 業	445 157	305 794	276 797	296 680	283 531	805 269	1 071 892	460 470
サ ー ビ ス 業 (他 に 分 類 さ れ な い も の)	374 323	274 385	246 827	265 324	273 281	472 340	602 016	297 787

資料：県調査統計課「毎月勤労統計調査地方調査月報」

全常用労働者の1人平均月間実労働時間数

実労働時間とは、調査期間中に労働者が実際に労働した時間数のことです。
休憩時間は給与が支給されていると否にかかわらず除きますが、運輸関係労働者の手待時間は含まれます。
本来の職務外として行われる宿日直の時間は除かれています。

(単位：時間)

産 業	平成19年					12月		
	7月	8月	9月	10月	11月	総実労働時間	所定内労働時間	所定外労働時間
調 査 産 業 計	153.2	150.0	149.6	152.8	155.6	150.6	139.8	10.8
建 設 業	178.0	169.7	171.0	175.0	181.0	175.8	165.5	10.3
製 造 業	168.7	162.3	165.3	170.2	174.8	169.3	153.3	16.0
電 気・ガ 斯・熱 供 給・水 道 業	164.8	169.2	152.7	173.0	166.0	156.6	140.4	16.2
情 報 通 信 業	173.8	166.9	167.8	174.4	176.6	175.6	155.5	20.1
運 輸 業	196.3	194.0	188.1	194.2	191.4	189.7	156.6	33.1
卸 売 ・ 小 売 業	140.6	139.1	139.9	138.0	140.9	138.4	132.7	5.7
金 融 ・ 保 険 業	153.5	156.3	151.4	151.3	159.1	151.8	140.5	11.3
不 動 産 業	170.9	166.8	168.6	163.0	173.8	163.3	152.1	11.2
飲 食 店 , 宿 泊 業	107.6	115.1	112.0	112.1	110.4	114.6	106.5	8.1
医 療 , 福 祉 業	147.0	146.6	145.0	144.4	151.0	140.1	135.2	4.9
教 育 , 学 習 支 援 業	135.7	113.3	122.7	141.1	145.8	126.5	124.7	1.8
複 合 サ ー ビ ス 事 業	145.2	142.8	135.6	151.2	148.4	139.2	132.0	7.2
サ ー ビ ス 業 (他 に 分 類 さ れ な い も の)	159.5	157.1	153.9	159.5	159.9	156.6	144.8	11.8

資料：県調査統計課「毎月勤労統計調査地方調査月報」

全常用労働者数

(単位：人)

産 業	平成19年					12月		
	7月	8月	9月	10月	11月	総数	男	女
調 査 産 業 計	1 618 099	1 616 028	1 616 129	1 620 319	1 624 460	1 627 852	911 661	716 191
建 設 業	100 106	98 575	98 160	97 772	97 450	97 813	84 681	13 132
製 造 業	233 740	233 408	231 809	232 352	231 680	232 327	153 705	78 622
電 気・ガ 斯・熱 供 給・水 道 業	8 104	8 261	8 257	8 243	8 215	8 215	7 848	367
情 報 通 信 業	49 104	49 408	49 480	48 827	48 156	47 834	34 615	13 219
運 輸 業	117 583	116 860	116 855	117 899	118 540	118 766	100 880	17 886
卸 売 ・ 小 売 業	383 489	384 395	384 615	384 183	388 964	387 214	207 859	179 355
金 融 ・ 保 険 業	53 319	51 807	51 095	51 388	51 917	52 617	23 836	28 781
不 動 産 業	14 936	15 022	15 128	15 314	15 406	15 247	9 075	6 172
飲 食 店 , 宿 泊 業	124 594	126 974	127 551	128 914	128 133	131 247	63 238	68 009
医 療 , 福 祉 業	212 930	214 206	213 581	214 721	214 433	214 567	47 566	167 001
教 育 , 学 習 支 援 業	98 182	96 057	97 926	97 869	98 303	99 749	51 224	48 525
複 合 サ ー ビ ス 事 業	19 293	19 207	19 481	18 470	18 822	18 594	10 559	8 035
サ ー ビ ス 業 (他 に 分 類 さ れ な い も の)	202 533	201 662	202 005	204 183	204 259	203 480	116 404	87 076

資料：県調査統計課「毎月勤労統計調査地方調査月報」

一般職業紹介状況

年度・月	求 職 者 等 の 状 況							
	新規求職 申込状況	うち常用	月間有効 求職者数(1)	うち常用	紹介件数	就職件数	うち常用	うち雇用 保険受給者
16年度 ……	315 540	315 164	107 942	107 808	439 992	83 224	80 128	18 283
17年度 ……	303 536	303 284	103 796	103 715	443 525	85 606	82 704	20 021
18年度 ……	301 944	301 660	101 627	101 547	442 423	86 217	83 439	20 628
19 6 ……	23 928	23 897	106 053	109 957	38 981	7 266	7 030	1 888
7 ……	22 603	22 571	102 210	102 109	35 946	6 865	6 604	1 798
8 ……	23 156	23 129	100 270	100 169	33 612	6 342	6 170	1 636
9 ……	24 060	24 037	98 625	98 540	36 846	6 552	6 376	1 696
10 ……	26 270	26 244	101 795	101 708	43 905	7 643	7 445	1 951
11 ……	20 033	20 022	96 702	96 626	36 140	6 603	6 357	1 612

年度・月	求 人 ・ 充 足 の 状 況					中高年齢者の職業紹介状況(45歳以上)(5)			他 県 関 係 (6)	
	新規求人数	うち常用	月間有効 求人数(2)	うち常用	充足数 (3)	月間有効 求職者数 (4)	新規求職 申込件数	就職件数	他県への 発求人数	他県への 就職件数
16年度 ……	344 896	324 604	73 810	70 266	83 648	40 111	101 550	24 032	124 636	7 356
17年度 ……	377 883	355 562	82 381	78 195	85 996	36 981	94 798	24 350	135 857	7 739
18年度 ……	403 571	379 510	89 014	84 291	87 715	37 227	97 909	25 227	148 749	7 937
19 6 ……	31 647	29 127	85 966	80 399	7 468	38 068	7 526	1 992	11 121	668
7 ……	34 022	31 952	87 380	81 615	6 983	36 777	7 298	2 012	12 348	664
8 ……	30 423	28 938	84 681	80 070	6 557	36 697	7 758	1 870	11 925	564
9 ……	27 755	26 303	82 547	78 554	6 673	35 752	7 432	1 964	9 566	614
10 ……	33 111	29 774	82 886	77 106	7 720	36 856	8 570	2 232	12 054	740
11 ……	24 862	23 184	75 203	69 507	6 652	35 349	6 451	2 010	8 840	670

(注) 新規学卒を除き、パートタイムを含む。

(1) (2) (4) 前月から繰り越された有効求職(求人)数と当月の新規求職(求人)数の合計です。また、年度計欄は、月平均です。

資料：福岡労働局職業安定部職業安定課「職業安定業務月報」、(3) (5) (6) は、福岡労働局職業安定課提供資料

生活保護

(単位：世帯、人、1000円)

年月及び地区別	被世帯 保護数	被保 護人員 数	保護率 (1) (対人口1,000)	扶 助 別 被 保 護 人 員						保護費総額 (3)
				生 活	住 宅	教 育	医 療	介 護	その他(2)	
16年度 ……	61 690	91 453	18.1	82 236	71 770	8 277	77 057	11 234	140	164 847 163
17年度 ……	63 095	92 595	18.3	82 913	72 724	8 296	79 335	12 227	2 195	166 951 267
18年度 ……	62 393	92 024	18.2	82 575	72 247	8 287	78 196	11 731	1 168	331 798 430
19 2 ……	64 612	93 918	18.6	84 098	74 294	8 420	80 084	11 900	2 398	13 801 286
3 ……	64 747	94 120	18.6	84 165	74 517	8 221	80 385	11 845	3 403	13 669 602
4 ……	64 775	93 683	18.5	83 176	73 071	7 939	80 333	12 714	-	12 571 996
5 ……	64 771	93 557	18.5	83 018	73 024	7 925	80 041	12 707	2 341	12 635 245
6 ……	64 950	93 743	18.5	83 186	74 021	7 963	80 349	12 907	2 424	13 501 121
7 ……	65 160	94 021	18.6	83 670	74 313	8 002	80 395	12 942	2 492	13 362 265
市 部 計 (除北九州市・福岡市)	22 747	33 206	17.2	29 304	24 757	2 975	28 830	4 054	944	4 441 025
北 九 州 市	10 532	13 114	13.2	11 444	10 603	448	11 746	2 788	122	2 294 258
福 岡 市	18 897	26 971	19.3	24 515	23 114	2 285	21 398	3 247	705	4 149 234
郡 部 計	12 984	20 730	28.9	18 407	15 839	2 294	18 421	2 853	721	2 477 747

(注) (1) 各前年度10月1日現在の推計人口により算出。(2) 出産、生業、葬祭扶助の延べ数。また、平成17年度より生業扶助に「高校就学費用」を新設。(3) 年度計・月計 各年度計の数値は(3)を除き月平均。

資料：県監査保護課

貿易・運輸

港別輸出入高

この表は、税関に提出された輸出申告書、輸入申告書等通関上の諸申告書及び船舶（航空機）の入港届等に記載された事項を資料として作成したものです。

価格は、原則として、輸出は本船渡価格（F・O・B）、輸入は運賃・保険料込み価格（C・I・F）によるものです。

(単位：100万円)

年 月	総 数	門 司 港 (1)	戸 畑 港 (2)	博 多 港 (3)	三 池 港 (4)	苅 田 港	福 岡 空 港
輸 出							
17 ……	3 136 421	518 934	284 634	922 889	105 386	535 072	769 507
18 ……	3 424 617	559 103	342 395	1 130 982	100 783	535 744	755 610
19 ……	4 008 403	577 006	425 772	1 549 023	113 639	543 739	799 225
19 7 …	328 628	53 112	33 331	123 615	15 148	35 390	68 031
8 …	320 503	45 612	37 208	120 354	5 951	33 945	77 433
9 …	363 213	48 043	36 802	126 590	15 776	54 614	81 388
10 …	370 425	50 079	37 718	149 611	4 833	53 852	74 330
11 …	373 852	47 261	34 467	144 961	10 485	62 100	74 579
12 …	383 534	53 281	36 480	138 441	5 547	76 066	73 720
輸 入							
17 ……	1 820 253	491 911	215 325	669 802	40 988	10 372	391 856
18 ……	2 249 860	598 548	232 755	823 145	46 007	10 487	538 917
19 ……	2 508 297	710 158	234 124	926 732	52 155	65 892	519 236
19 7 …	227 637	65 229	22 030	79 909	4 913	8 490	47 066
8 …	212 693	61 422	21 951	74 763	3 983	6 319	44 255
9 …	191 289	55 784	18 267	61 634	3 550	7 990	44 065
10 …	226 276	67 190	22 618	76 229	4 774	5 695	49 769
11 …	228 198	62 373	20 722	91 289	4 006	5 791	44 017
12 …	203 172	60 467	17 586	76 491	4 729	1 918	41 981

(注) (1)には小倉・田野浦、(2)には若松、(3)には博多外郵、(4)には久留米をそれぞれ含みます。
資料：門司税関、長崎税関三池税関支署

旅客輸送状況

(単位：1000人)

年度・月	西鉄鉄軌道輸送人員			福岡市営地下鉄輸送人員			西鉄旅客自動車輸送人員		
	計	定 期	定期外	計	定 期	定期外	計	乗 合	その他(1)
16年度	104 076	52 664	51 412	104 932	43 007	61 925	195 404	193 726	1 678
17年度	103 099	51 976	51 123	114 661	47 033	67 178	193 533	191 738	1 795
18年度	103 465	51 620	51 845	120 810	51 691	69 119	196 354	194 588	1 767
19 6 …	8 760	4 696	4 064	10 486	4 865	5 621	15 053	14 914	139
7 …	8 619	4 429	4 191	10 572	4 629	5 943	17 243	17 103	140
8 …	8 421	4 058	4 363	10 592	4 253	6 339	16 394	16 242	153
9 …	8 282	4 290	3 992	9 965	4 346	5 619	16 308	16 158	150
10 …	8 678	4 501	4 177	10 354	4 698	5 656	17 693	17 541	152
11 …	8 562	4 429	4 134	10 262	4 592	5 670	15 469	15 317	153

(注) (1)は貸切自動車と特定旅客自動車の数字です。
資料：西日本鉄道株式会社、福岡市交通局

自動車保有車両数

この表は、陸運支局に登録された各月末日現在のものであり、各年は12月末日現在です。

(単位：両)

年 月	総 数	貨 物 用	自 動 車		乗 合 用 車	乗 用 自 動 車		特殊用途車	二 輪 車
			うち普通車	自 動 車		うち普通車	乗 用 自 動 車		
16 12 …	3 116 168	662 381	93 383	10 186	2 258 117	602 266	58 971	126 468	
17 12 …	3 169 279	662 420	94 900	10 153	2 306 271	619 214	59 455	130 514	
18 12 …	3 193 788	655 100	95 446	10 225	2 334 155	626 476	59 916	134 377	
19 7 …	3 196 128	648 198	95 232	10 236	2 342 345	627 559	59 797	135 535	
8 …	3 197 491	647 423	95 137	10 261	2 343 961	628 293	59 771	136 058	
9 …	3 203 720	647 421	95 176	10 205	2 349 659	630 430	59 837	136 580	
10 …	3 203 661	646 463	95 244	10 215	2 350 139	630 741	59 759	137 066	
11 …	3 203 116	646 299	95 154	10 212	2 349 420	631 930	59 746	137 419	
12 …	3 203 214	645 627	95 166	10 212	2 349 933	632 457	59 740	137 682	

(注) 軽自動車を含む。なお、軽自動車については検査未了車分を削除しています。
貨物用・乗用自動車のうち普通車とは、長さ 4.7m・幅 1.7m・高さ 2m・排気量 2000CCを超える車両をいいます。
資料：九州運輸局

電灯・電力使用量

この表は九州電力における北九州支店分と福岡支店分とを合算したものであり、福岡支店管轄の杵岐・対馬分を含んでいます。産業別は日本標準産業分類により、特に福岡県に關係の深い石炭・鉄鋼・化学工業を内数として計上しています。

(単位：MWh)

年度・月	総使用料	用途別			産業別			
		電灯	電力	うち大口電力	石炭鉱業	鉄鋼業	化学工業	その他
16年度	31 383 352	10 760 747	20 622 605	8 438 833	1 622	1 426 396	1 046 043	5 964 772
17年度	32 107 070	11 109 453	20 997 617	8 508 209	1 099	1 257 062	1 120 129	6 129 919
18年度	32 513 981	11 088 898	21 425 083	8 999 449	1 219	1 370 784	1 280 294	6 347 152
19 7 …	2 806 853	868 267	1 938 586	796 187	115	126 138	101 572	568 362
8 …	3 164 283	1 071 779	2 092 504	788 412	106	128 078	98 243	561 985
9 …	3 178 511	1 051 433	2 127 078	797 912	103	138 076	103 538	556 195
10 …	2 891 041	896 274	1 994 767	823 421	59	143 510	120 090	559 762
11 …	2 534 215	808 524	1 725 691	780 863	68	129 223	125 669	525 903
12 …	2 708 878	981 055	1 727 823	785 217	92	136 142	118 551	530 432

資料：九州電力株式会社

犯罪

(単位：件、人)

年 月	総数	刑法犯 罪 認 知 件 数										検挙人員	
		凶悪犯	うち殺人	うち強盗	うち放火	粗暴犯	うち暴行	うち傷害・傷害致死	窃盗	知能犯	風俗犯		その他
17 ……	106 805	497	50	251	53	3 224	1 134	1 448	83 130	3 729	502	15 723	20 866
18 ……	102 101	518	61	250	65	3 619	1 592	1 519	78 316	3 264	560	15 824	19 712
19 ……	95 219	478	48	220	70	3 364	1 721	1 225	74 022	2 792	510	14 053	18 909
19 7 …	7 947	32	6	13	4	287	132	117	6 252	195	53	1 128	1 669
8 …	8 218	33	2	16	2	282	140	108	6 750	242	45	866	1 494
9 …	8 073	28	4	9	5	281	158	99	6 648	241	38	837	1 267
10 …	9 581	50	3	24	4	315	179	112	7 431	228	43	1 514	1 731
11 …	8 727	51	6	21	5	346	177	134	6 112	261	51	1 906	2 621
12 …	7 018	27	1	14	4	240	126	78	5 634	237	32	848	1 184

(注) この表の小計項目の内訳は、主要項目のみをとったので、合計しても小計と一致しない場合があります。
資料：県警察本部刑事総務課「犯罪統計」

当事者別交通事故発生状況

(単位：件)

年 月	総件数	乗用車					貨物車				特殊車	二輪車 (小型二輪車 軽原付)	自転車・ 軽車両	歩行者	不明
		大型車	中型車 A	中型車 B	普通車	軽自動車	大型車	中型車 A	中型車 B	普通車 軽自動車					
17 ……	51 773		289		27 547	9 890		755		8 491	21	2 826	285	8	1 659
18 ……	50 890		312		26 360	10 524		702		8 317	27	2 724	372	27	1 524
19 ……	45 672		311		23 915	10 025		596		7 329	21	2 377	241	12	843
19 7 …	3 961	27	1	13	2 053	903	41	5	37	600	-	198	21	-	62
8 …	4 051	23	2	7	2 092	909	60	7	47	596	3	216	24	-	65
9 …	3 812	26	2	4	1 993	859	38	3	35	587	2	182	19	-	62
10 …	4 064	30	3	2	2 059	931	57	6	40	604	2	222	22	1	85
11 …	4 044	25	2	3	2 023	941	57	2	47	589	1	236	31	3	84
12 …	3 789	24	1	4	1 949	853	50	1	52	553	3	195	20	2	82

資料：県警察本部交通企画課

火災

(単位：㎡、1000円)

年 月	人的損害			出火件数			出火原因(内数)				焼損面積 (建物床面積)	損害見積額
	り災世帯数	死者	負傷者	うち建物	うち車両	たばこ	たき火・火遊び	コンロ	放火・放火の疑い			
16 ……	1 175	77	310	2 148	1 328	253	202	195	261	443	62 773	3 970 882
17 ……	1 211	78	325	2 323	1 371	239	214	238	282	478	60 695	4 288 106
18 ……	1 155	77	285	2 043	1 257	248	158	210	252	433	47 528	4 127 613
18 (4~6)	239	12	68	482	302	59	42	44	74	122	8 084	575 573
(7~9)	284	7	57	447	278	65	27	39	54	98	10 052	800 776
(10~12)	301	26	82	558	331	63	45	52	65	117	11 560	1 233 527
19 (1~3)	394	37	86	593	357	71	69	54	55	133	17 908	1 676 885
(4~6)	302	17	78	559	329	57	56	77	73	117	14 823	770 150
(7~9)	206	6	45	423	261	55	48	30	60	66	8 865	565 171

(注) この表の小計項目の内訳は、主要項目のみをとったので、合計しても小計と一致しません。
資料：県消防防災安全課