

# 生産

## 1 鋳工業生産指数（総合）（2015年2月）

（1）前月比：2か月ぶりのマイナス

（2）業種別の前月比（寄与度順）

プラス：食料品・たばこ工業

マイナス：輸送機械工業、鉄鋼業、化学工業

（平成22年=100）

		指数	前月比
平成26年 (2014)	2月	110.4	1.8
	3月	112.0	1.4
	4月	102.6	▲ 8.4
	5月	107.2	4.5
	6月	106.3	▲ 0.8
	7月	99.4	▲ 6.5
	8月	101.9	2.5
	9月	99.8	▲ 2.1
	10月	102.1	2.3
	11月	102.8	0.7
	12月	101.8	▲ 1.0
	平成27年 (2015)	1月	115.7
2月		112.4	▲ 2.9

（平成22年=100）

		指数	前期比
平成25年 (2013)	1～3月	104.1	▲ 2.6
	4～6月	105.0	0.9
	7～9月	104.7	▲ 0.3
	10～12月	102.1	▲ 2.5
平成26年 (2014)	1～3月	110.3	8.0
	4～6月	105.4	▲ 4.4
	7～9月	100.4	▲ 4.7
	10～12月	102.2	1.8

（平成22年=100）

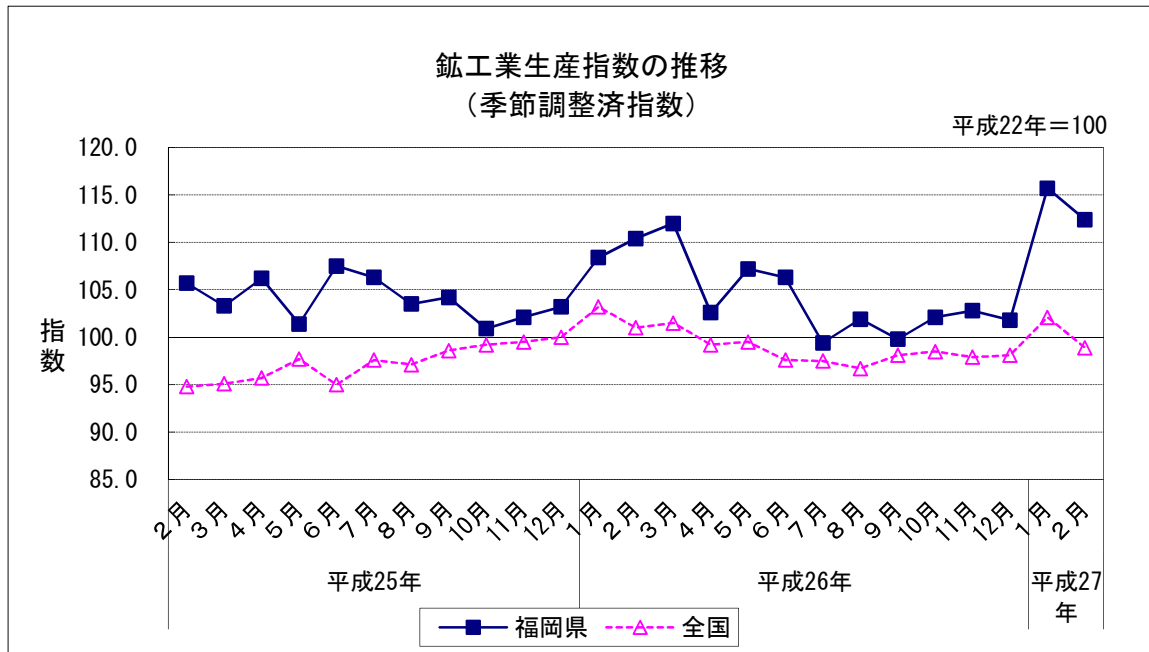
	指数	前年比
平成24年(2012)	107.2	5.4
平成25年(2013)	103.9	▲ 3.1
平成26年(2014)	104.4	0.5

資料出所：福岡県調査統計課「鋳工業指数」

※月及び四半期は季節調整済指数，年は原指数による。前月比，前期比及び前年比は増減率（％）。

※平成26年以降は年間補正前の数値である。

（以下出荷、在庫及び業種別についても同様）。



# 生産

## 2 鉱工業出荷指数（総合）（2015年2月）

(1) 前月比：2か月ぶりのマイナス

(2) 業種別の前月比（寄与度順）

プラス：鉄鋼業

マイナス：輸送機械工業、化学工業、食料品・たばこ工業

(平成22年=100)

		指数	前月比
平成26年 (2014)	2月	112.5	2.6
	3月	112.7	0.2
	4月	101.8	▲ 9.7
	5月	109.1	7.2
	6月	105.5	▲ 3.3
	7月	100.2	▲ 5.0
	8月	104.3	4.1
	9月	102.1	▲ 2.1
	10月	104.2	2.1
	11月	105.1	0.9
	12月	102.9	▲ 2.1
	平成27年 (2015)	1月	116.1
	2月	114.4	▲ 1.5

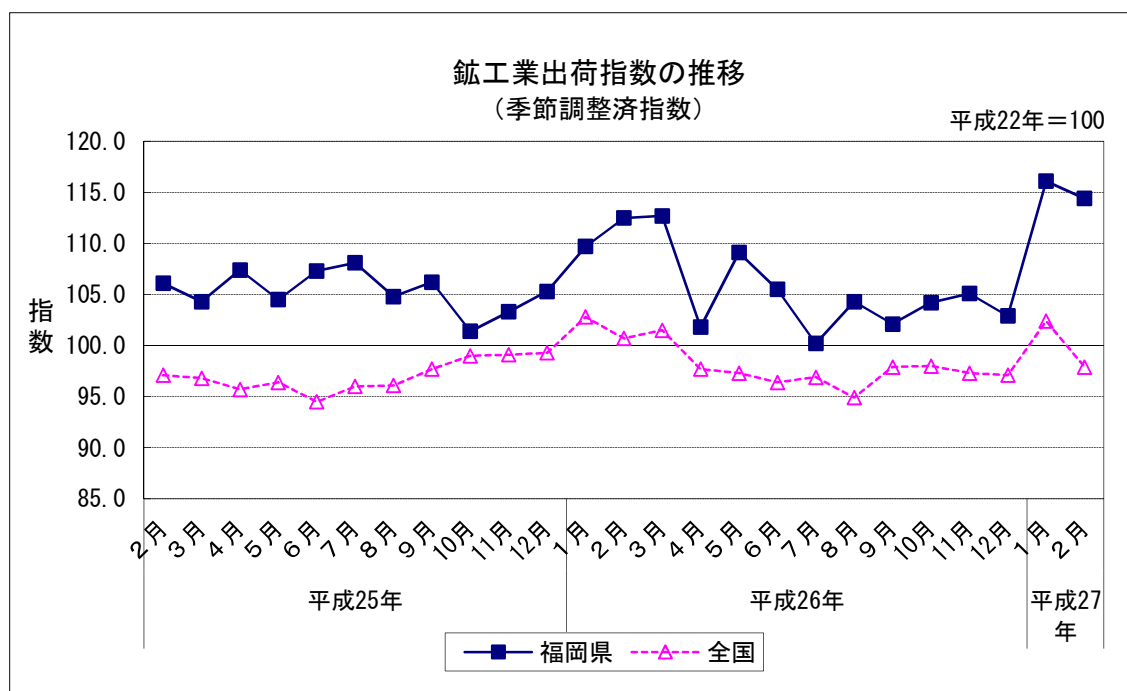
(平成22年=100)

		指数	前期比
平成25年 (2013)	1～3月	104.5	▲ 3.8
	4～6月	106.4	1.8
	7～9月	106.4	0.0
	10～12月	103.3	▲ 2.9
平成26年 (2014)	1～3月	111.6	8.0
	4～6月	105.5	▲ 5.5
	7～9月	102.2	▲ 3.1
	10～12月	104.1	1.9

(平成22年=100)

	指数	前年比
平成24年(2012)	108.6	5.6
平成25年(2013)	105.1	▲ 3.2
平成26年(2014)	105.7	0.6

資料出所：福岡県調査統計課「鉱工業指数」



# 生産

## 3 鋳工業在庫指数（総合）（2015年2月）

(1) 前月比：2か月ぶりのマイナス

(2) 業種別の前月比（寄与度順）

プラス：鉄鋼業、化学工業、食料品・たばこ工業、輸送機械工業

(平成22年=100)

		指数	前月比
平成26年 (2014)	2月	136.0	▲ 1.7
	3月	125.9	▲ 7.4
	4月	132.8	5.5
	5月	136.6	2.9
	6月	146.6	7.3
	7月	142.3	▲ 2.9
	8月	142.6	0.2
	9月	144.1	1.1
	10月	139.8	▲ 3.0
	11月	137.6	▲ 1.6
	12月	134.1	▲ 2.5
	平成27年 (2015)	1月	134.4
	2月	133.4	▲ 0.7

(平成22年=100)

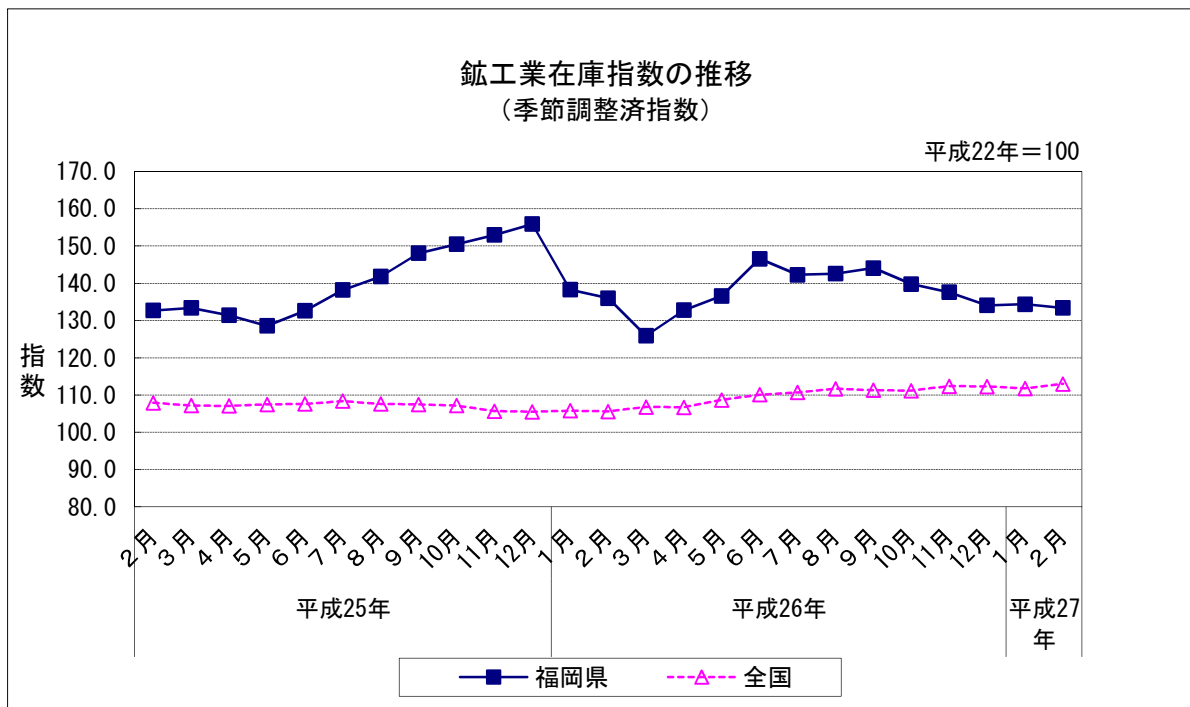
		指数	前期比
平成25年 (2013)	1～3月	133.4	0.9
	4～6月	132.6	▲ 0.6
	7～9月	148.1	11.7
	10～12月	155.9	5.3
平成26年 (2014)	1～3月	125.9	▲ 19.2
	4～6月	146.6	16.4
	7～9月	144.1	▲ 1.7
	10～12月	134.1	▲ 6.9

(平成22年=100)

	指数	前年比
平成24年(2012)	130.6	8.1
平成25年(2013)	156.4	19.8
平成26年(2014)	134.6	▲ 13.9

資料出所：福岡県調査統計課「鋳工業指数」

※四半期・年の数値は期末値。



# 生産

## 4 鉄鋼業（2015年2月）

(1) 前月比：2か月ぶりのマイナス

マイナスに寄与した主な品目：亜鉛めっき鋼板、軌条・外輪、  
特殊鋼冷間仕上鋼材 等

(平成22年=100)

		指数	前月比
平成26年 (2014)	2月	77.8	▲ 11.5
	3月	84.2	8.2
	4月	86.2	2.4
	5月	97.0	12.5
	6月	96.5	▲ 0.5
	7月	93.5	▲ 3.1
	8月	89.6	▲ 4.2
	9月	95.0	6.0
	10月	91.6	▲ 3.6
	11月	97.4	6.3
	12月	94.9	▲ 2.6
	平成27年 (2015)	1月	96.1
	2月	92.2	▲ 4.1

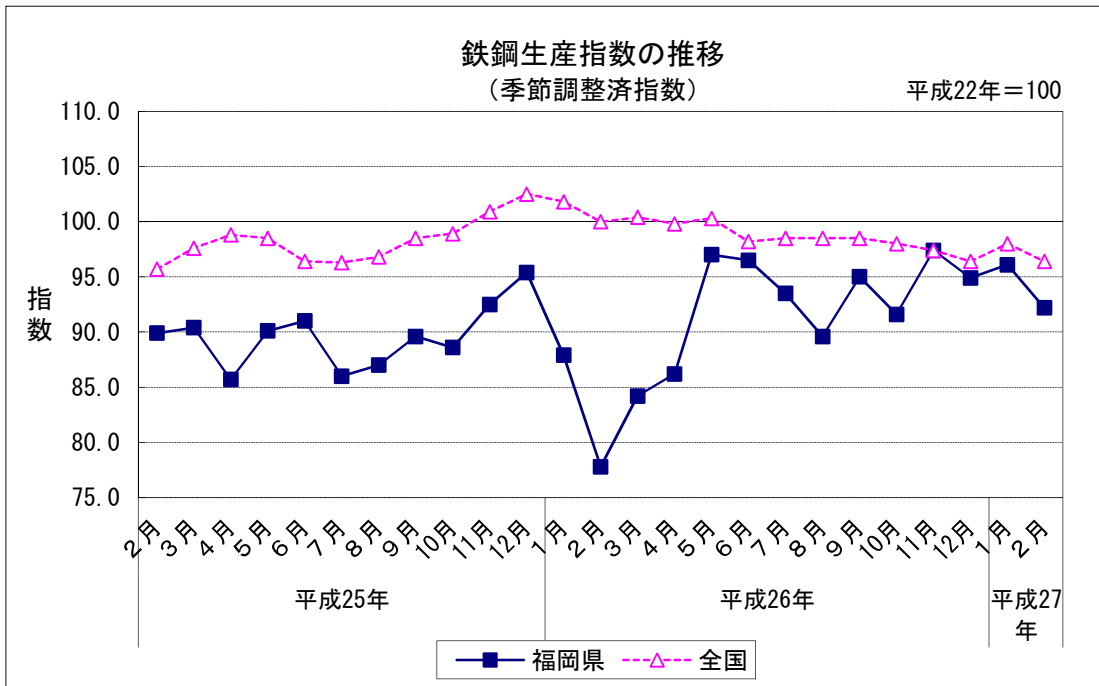
(平成22年=100)

		指数	前期比
平成25年 (2013)	1～3月	88.4	5.1
	4～6月	88.9	0.6
	7～9月	87.5	▲ 1.6
	10～12月	92.2	5.4
平成26年 (2014)	1～3月	83.3	▲ 9.7
	4～6月	93.2	11.9
	7～9月	92.7	▲ 0.5
	10～12月	94.6	2.0

(平成22年=100)

	指数	前年比
平成24年(2012)	91.0	▲ 6.0
平成25年(2013)	89.1	▲ 2.1
平成26年(2014)	91.0	2.1

資料出所：福岡県調査統計課「鉄工業指数」



# 生産

## 5 輸送機械工業（2015年2月）

（1）前月比：3か月ぶりのマイナス

マイナスに寄与した主な品目：四輪自動車 等

（平成22年=100）

		指数	前月比
平成26年 (2014)	2月	137.1	0.3
	3月	138.7	1.2
	4月	111.2	▲ 19.8
	5月	121.6	9.4
	6月	112.6	▲ 7.4
	7月	106.5	▲ 5.4
	8月	104.1	▲ 2.3
	9月	103.1	▲ 1.0
	10月	106.7	3.5
	11月	104.4	▲ 2.2
	12月	112.1	7.4
	平成27年 (2015)	1月	146.3
	2月	136.9	▲ 6.4

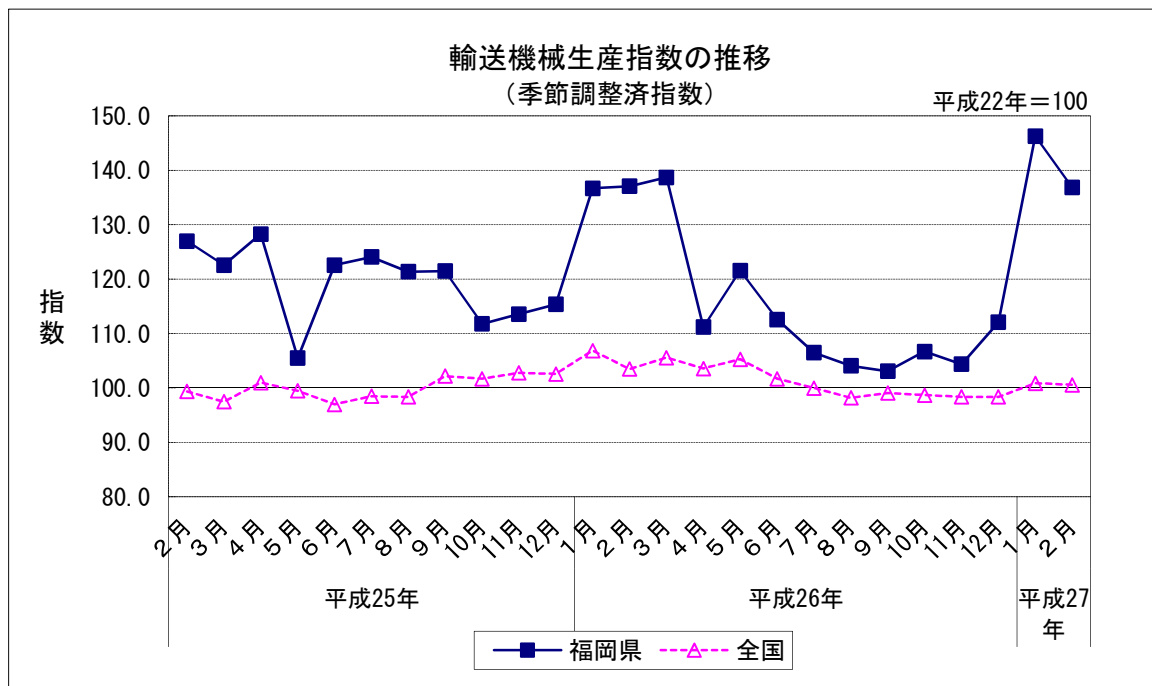
（平成22年=100）

		指数	前期比
平成25年 (2013)	1～3月	124.2	▲ 2.2
	4～6月	118.8	▲ 4.3
	7～9月	122.3	2.9
	10～12月	113.6	▲ 7.1
平成26年 (2014)	1～3月	137.5	21.0
	4～6月	115.1	▲ 16.3
	7～9月	104.6	▲ 9.1
	10～12月	107.7	3.0

（平成22年=100）

	指数	前年比
平成24年(2012)	126.7	15.5
平成25年(2013)	119.6	▲ 5.6
平成26年(2014)	115.7	▲ 3.3

資料出所：福岡県調査統計課「鉱工業指数」



# 生産

## 6 四輪自動車生産台数（九州）（2015年2月）

（1）前年同月比：3か月ぶりのマイナス

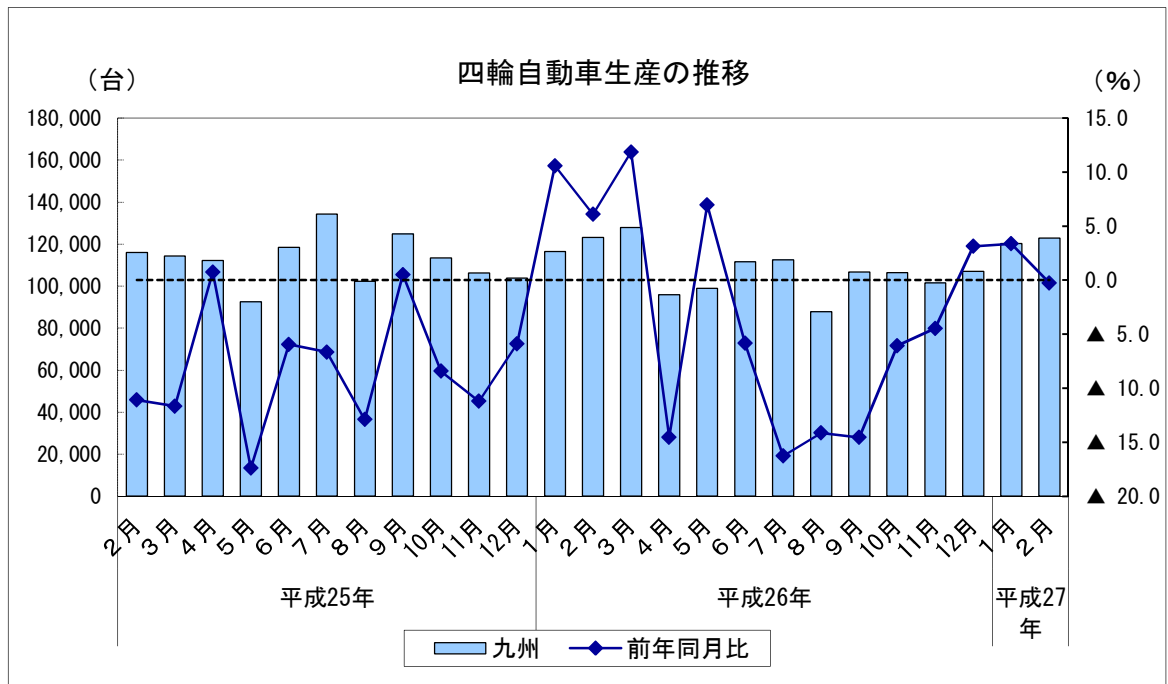
		台数	前年同月比
平成26年 (2014)	2月	123,149	6.1
	3月	127,935	11.9
	4月	95,854	▲ 14.5
	5月	98,950	7.0
	6月	111,533	▲ 5.8
	7月	112,462	▲ 16.3
	8月	87,878	▲ 14.1
	9月	106,686	▲ 14.5
	10月	106,496	▲ 6.1
	11月	101,595	▲ 4.5
	12月	107,088	3.1
	平成27年 (2015)	1月	r 120,336
	2月	p 122,824	▲ 0.3

		台数	前年同期比
平成25年 (2013)	1～3月	335,743	▲ 10.4
	4～6月	323,127	▲ 7.5
	7～9月	361,493	▲ 6.3
	10～12月	323,548	▲ 8.6
	1～3月	367,508	9.5
平成26年 (2014)	4～6月	306,337	▲ 5.2
	7～9月	307,026	▲ 15.1
	10～12月	r 315,179	▲ 2.6

	台数	前年比
平成24年(2012)	1,463,300	22.7
平成25年(2013)	1,343,911	▲ 8.2
平成26年(2014)	r 1,296,050	▲ 3.6

資料出所：九州経済産業局

※ pは速報値、rは確報値・年間補正值。



# 生産

## 7 化学工業（2015年2月）

(1) 前月比：2か月ぶりのマイナス

マイナスに寄与した主な品目：医薬品、ジフェニルメタンジイソシアネート、硝酸 等

(平成22年=100)

		指数	前月比
平成26年 (2014)	2月	101.3	8.6
	3月	95.7	▲ 5.5
	4月	93.3	▲ 2.5
	5月	94.6	1.4
	6月	90.0	▲ 4.9
	7月	92.2	2.4
	8月	105.9	14.9
	9月	105.7	▲ 0.2
	10月	110.8	4.8
	11月	103.7	▲ 6.4
	12月	99.5	▲ 4.1
	平成27年 (2015)	1月	102.2
	2月	98.7	▲ 3.4

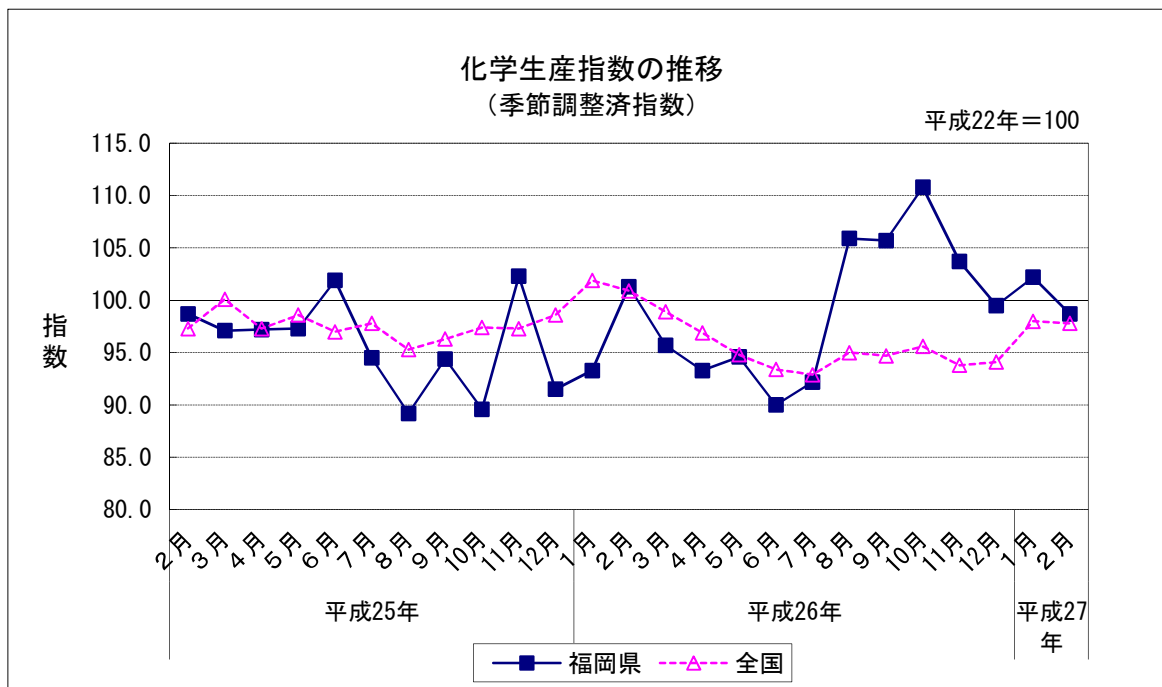
(平成22年=100)

		指数	前期比
平成25年 (2013)	1～3月	97.7	2.0
	4～6月	98.8	1.1
	7～9月	92.7	▲ 6.2
	10～12月	94.5	1.9
平成26年 (2014)	1～3月	96.8	2.4
	4～6月	92.6	▲ 4.3
	7～9月	101.3	9.4
	10～12月	104.7	3.4

(平成22年=100)

	指数	前年比
平成24年(2012)	96.2	4.1
平成25年(2013)	95.9	▲ 0.3
平成26年(2014)	98.7	2.9

資料出所：福岡県調査統計課「鉱工業指数」



# 生産

## 8 食料品・たばこ工業（2015年2月）

(1) 前月比：2か月連続のプラス

プラスに寄与した主な品目：固型カレー 等

(平成22年=100)

		指数	前月比
平成26年 (2014)	2月	93.1	3.8
	3月	93.6	0.5
	4月	79.8	▲ 14.7
	5月	91.5	14.7
	6月	92.7	1.3
	7月	87.8	▲ 5.3
	8月	89.4	1.8
	9月	88.1	▲ 1.5
	10月	88.4	0.3
	11月	93.4	5.7
	12月	87.0	▲ 6.9
	平成27年 (2015)	1月	88.6
2月		92.8	4.7

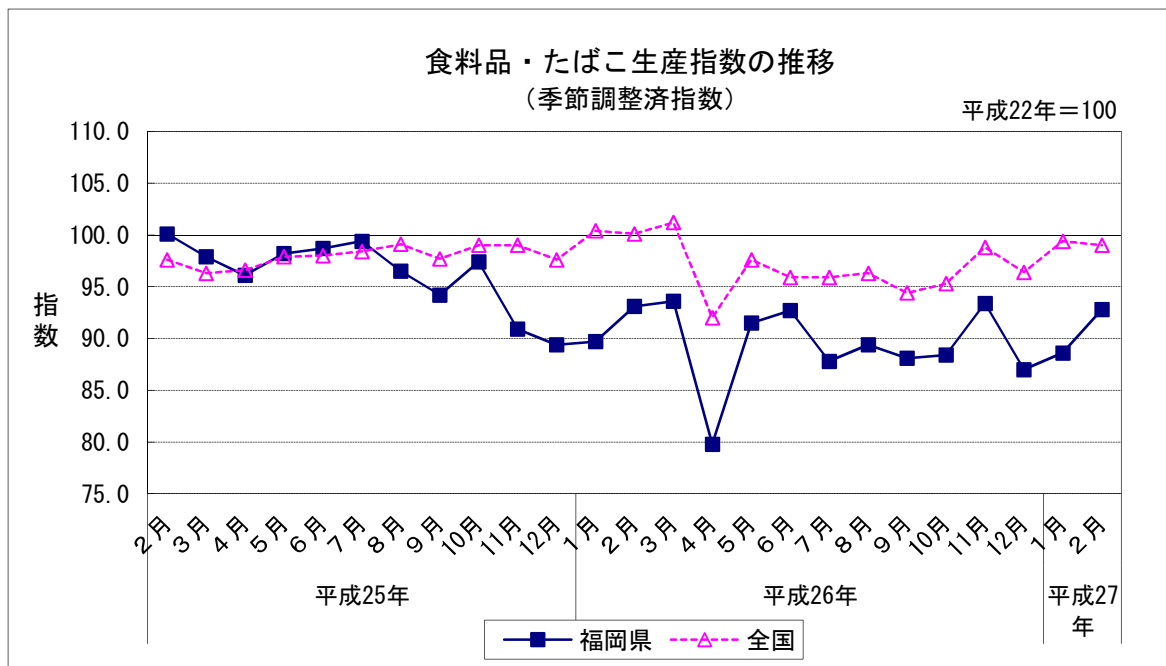
(平成22年=100)

		指数	前期比
平成25年 (2013)	1～3月	99.9	▲ 1.9
	4～6月	97.7	▲ 2.2
	7～9月	96.7	▲ 1.0
	10～12月	92.6	▲ 4.2
平成26年 (2014)	1～3月	92.1	▲ 0.5
	4～6月	88.0	▲ 4.5
	7～9月	88.4	0.5
	10～12月	89.6	1.4

(平成22年=100)

	指数	前年比
平成24年(2012)	101.2	3.0
平成25年(2013)	96.5	▲ 4.6
平成26年(2014)	89.4	▲ 7.4

資料出所：福岡県調査統計課「鉱工業指数」





# 生産

## 9 大口電力使用量（2015年2月） （1）前年同月比：5か月連続のマイナス

		使用量(Mwh)	前年同月比
平成26年 (2014)	2月	672,582	2.9
	3月	742,309	2.3
	4月	711,045	2.1
	5月	735,646	7.4
	6月	745,803	2.5
	7月	765,023	0.0
	8月	730,842	▲ 1.8
	9月	735,322	2.2
	10月	707,996	▲ 4.4
	11月	680,966	▲ 5.6
	12月	702,538	▲ 2.9
	平成27年 (2015)	1月	673,574
	2月	646,110	▲ 3.9

		使用量(Mwh)	前年同期比
平成25年 (2013)	1～3月	2,057,984	▲ 3.3
	4～6月	2,109,047	▲ 5.9
	7～9月	2,229,098	0.7
	10～12月	2,185,325	1.7
	平成26年 (2014)	1～3月	2,114,186
	4～6月	2,192,494	4.0
	7～9月	2,231,187	0.1
	10～12月	2,091,500	▲ 4.3

	使用量(Mwh)	前年比
平成24年(2012)	8,732,022	0.8
平成25年(2013)	8,581,454	▲ 1.7
平成26年(2014)	8,629,367	0.6

資料出所：九州電力「需要実績」、日本電気事業協会「電力需要実績（確報）」  
使用量単位：Mwh

