

# 県内経済の動向（経済指標速報版）

—平成26年12月—

## 概 要

（12月26日公表分）

企業部門	1 生産	生産は、横ばいとなっている。																
	2 貿易	輸出は、横ばいとなっている。 輸入は、増加が緩やかになっている。																
	3 設備投資	26年度の設備投資は、製造業、非製造業ともに前年度を上回る見通しとなっている。																
	4 企業景況	企業の業況判断は、横ばいとなっており、先行きは慎重な見通しとなっている。																
	5 企業倒産	倒産件数は、低水準で推移している。																
家計部門	1 消費	消費は、一部に弱さが残るものの、持ち直しの動きがみられる。  <table border="0"> <tr> <td>小売業販売額*</td> <td>10月</td> <td>前年同月比</td> <td>▲1.3%</td> </tr> <tr> <td>スーパー販売額</td> <td>10月</td> <td>同</td> <td>3.6%</td> </tr> <tr> <td>新車登録台数</td> <td>11月</td> <td>同</td> <td>▲14.6%</td> </tr> <tr> <td>旅行業取扱額**</td> <td>10月</td> <td>同</td> <td>▲11.4%</td> </tr> </table> <p>*は九州・沖縄    **は九州</p>	小売業販売額*	10月	前年同月比	▲1.3%	スーパー販売額	10月	同	3.6%	新車登録台数	11月	同	▲14.6%	旅行業取扱額**	10月	同	▲11.4%
	小売業販売額*	10月	前年同月比	▲1.3%														
スーパー販売額	10月	同	3.6%															
新車登録台数	11月	同	▲14.6%															
旅行業取扱額**	10月	同	▲11.4%															
2 雇用	雇用情勢は、一部に厳しさがみられるものの、着実に改善している。																	
その他関係指標	1 住宅投資	新設住宅着工は、このところ下げ止まりの兆しもみられる。																
	2 公共投資	公共工事請負額（年度累計）は、前年度を下回っている。																
	3 物価	消費者物価（生鮮食品を除く総合）は、上昇テンポが鈍化している。企業物価は、このところ緩やかに下落している。																
	4 金融	10月の金融機関の貸出金残高は、前年を上回った。																

# 目次

## 企業部門

(1)	鉱工業総合生産指数（生産関連）	1
(2)	鉄鋼業（生産関連）	1
(3)	輸送機械工業（生産関連）	1
(4)	四輪自動車生産台数（九州）（生産関連）	2
(5)	化学工業（生産関連）	2
(6)	食料品・たばこ工業（生産関連）	2
(7-1)	輸出通関実績額（貿易関連）	3
(7-2)	地域別輸出通関実績額（貿易関連）	3
(7-3)	品目別輸出通関実績額（貿易関連）	3
(8-1)	輸入通関実績額（貿易関連）	4
(8-2)	地域別の輸入通関実績額（貿易関連）	4
(8-3)	品目別輸入通関実績額（貿易関連）	4
(9)	企業の設備投資動向（設備投資関連）	5
(10)	企業景況判断（企業景況関連）	5
(11)	中小企業景況判断（企業景況関連）	5
(12)	企業収益（九州・沖縄）（企業収益関連）	6
(13)	倒産件数（企業倒産関連）	6

## 家計部門

(1)	二人以上世帯消費支出（九州）（消費関連）	7
(2)	二人以上世帯サービス支出額（九州）（消費関連）	7
(3)	小売業販売額（全国）（消費関連）	7
(4)	スーパー販売額（消費関連）	8
(5)	新車登録台数（消費関連）	8
(6)	旅行業取扱額（九州）（消費関連）	8
(7)	インターネットを利用した支出状況（九州・沖縄）（消費関連）	9
(8)	新規求人数・原数値（雇用関連）	9
(9)	有効求人倍率（雇用関連）	9
(10)	完全失業率（雇用関連）	10
(11)	雇用保険被保険者数（雇用関連）	10
(12)	きまって支給する給与（雇用関連）	10

## その他関係指標

(1)	新設住宅着工戸数（住宅投資関連）	11
(2)	公共工事請負額（公共投資関連）	11
(3)	消費者物価指数（生鮮を除く総合・福岡市）・国内企業物価指数（物価関連）	11
(4)	原油価格とガソリン価格（物価関連）	12
(5)	貸出金残高（金融関連）	12
(6)	為替の変動（金融関連）	12

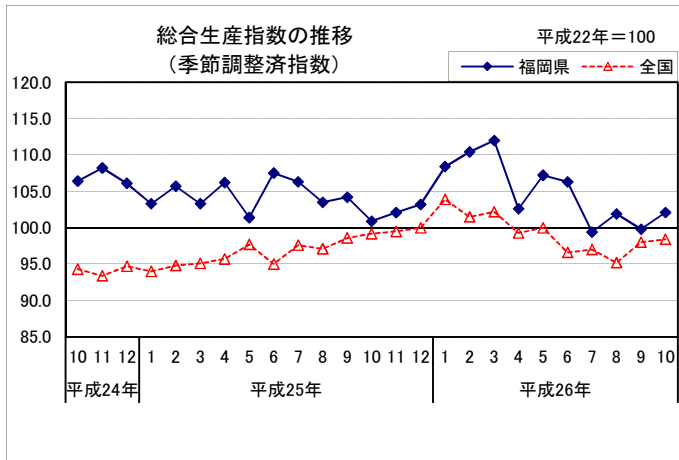
# 主要経済指標

## 企業部門

### (1) 鉱工業総合生産指数（生産関連）

(平成22年=100, %)

		指数	前月比	指数 (四半期)	前期比
平成25年 (2013)	10月	100.9	▲ 3.2	102.1	▲ 2.5
	11月	102.1	1.2		
	12月	103.2	1.1		
平成26年 (2014)	1月	108.4	5.0	110.3	8.0
	2月	110.4	1.8		
	3月	112.0	1.4		
	4月	102.6	▲ 8.4		
	5月	107.2	▲ 4.5	105.4	▲ 4.4
	6月	106.3	▲ 0.8		
	7月	99.4	▲ 6.5	100.4	▲ 4.7
	8月	101.9	2.5		
	9月	99.8	▲ 2.1		
	10月	102.1	2.3		

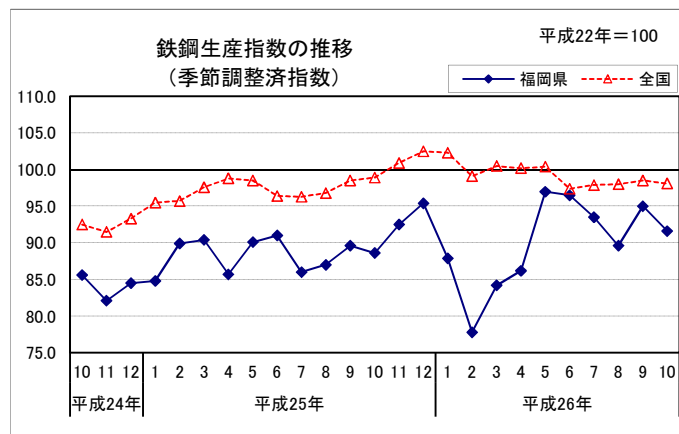


資料出所：福岡県調査統計課「鉱工業指数」  
注)平成25年以降の指数は年間補正前の数値。  
(以下、生産関連(6)まで同様)

### (2) 鉄鋼業（生産関連）

(平成22年=100, %)

		指数	前月比	指数 (四半期)	前期比
平成25年 (2013)	10月	88.6	▲ 1.1	92.2	5.4
	11月	92.5	4.4		
	12月	95.4	3.1		
平成26年 (2014)	1月	87.9	▲ 7.9	83.3	▲ 9.7
	2月	77.8	▲ 11.5		
	3月	84.2	8.2		
	4月	86.2	2.4		
	5月	97.0	12.5	93.2	11.9
	6月	96.5	▲ 0.5		
	7月	93.5	▲ 3.1	92.7	▲ 0.5
	8月	89.6	▲ 4.2		
	9月	95.0	6.0		
	10月	91.6	▲ 3.6		

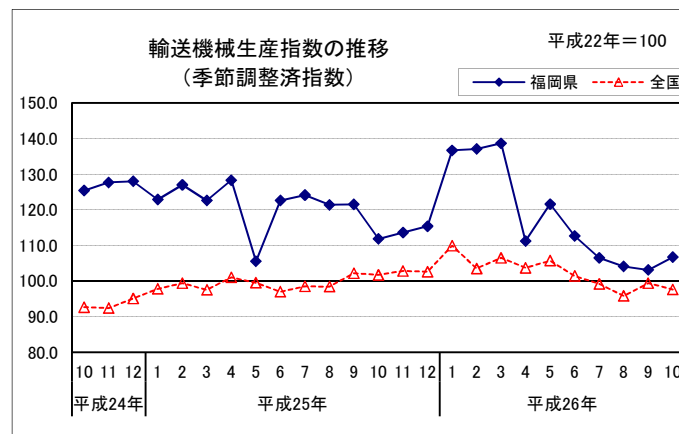


資料出所：福岡県調査統計課「鉱工業指数」

### (3) 輸送機械工業（生産関連）

(平成22年=100, %)

		指数	前月比	指数 (四半期)	前期比
平成25年 (2013)	10月	111.8	▲ 8.0	113.6	▲ 7.1
	11月	113.6	1.6		
	12月	115.4	1.6		
平成26年 (2014)	1月	136.7	18.5	137.5	21.0
	2月	137.1	0.3		
	3月	138.7	1.2		
	4月	111.2	▲ 19.8		
	5月	121.6	9.4	115.1	▲ 16.3
	6月	112.6	▲ 7.4		
	7月	106.5	▲ 5.4	104.6	▲ 9.1
	8月	104.1	▲ 2.3		
	9月	103.1	▲ 1.0		
	10月	106.7	3.5		



資料出所：福岡県調査統計課「鉱工業指数」

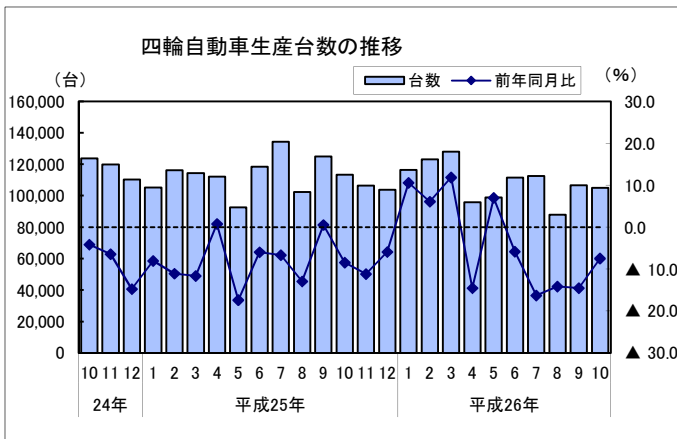
(4) 四輪自動車生産台数 (九州)

(単位: 台, %)

		台数	前年同月比	台数 (四半期)	前年 同期比
平成25年 (2013)	10月	113,372	▲ 8.4	323,548	▲ 8.6
	11月	106,342	▲ 11.2		
	12月	103,834	▲ 5.9		
平成26年 (2014)	1月	116,424	10.6	306,337	▲ 5.2
	2月	123,149	6.1		
	3月	127,935	11.9		
	4月	95,854	▲ 14.5		
	5月	98,950	7.0		
	6月	111,533	▲ 5.8		
	7月	112,462	▲ 16.3		
	8月	87,878	▲ 14.1		
	9月	106,686	▲ 14.5		
	10月	p104,883	▲ 7.5		

資料出所: 九州経済産業局

※pは速報値

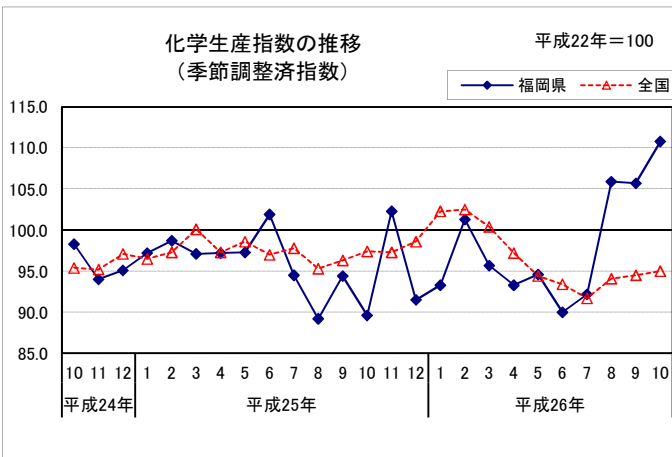


(5) 化学工業 (生産関連)

(平成22年=100, %)

		指数	前月比	指数 (四半期)	前期比
平成25年 (2013)	10月	89.6	▲ 5.1	94.5	1.9
	11月	102.3	14.2		
	12月	91.5	▲ 10.6		
平成26年 (2014)	1月	93.3	2.0	96.8	2.4
	2月	101.3	8.6		
	3月	95.7	▲ 5.5		
	4月	93.3	▲ 2.5		
	5月	94.6	1.4		
	6月	90.0	▲ 4.9		
	7月	92.2	2.4		
	8月	105.9	14.9		
	9月	105.7	▲ 0.2		
	10月	110.8	4.8		

資料出所: 福岡県調査統計課「鉱工業指数」

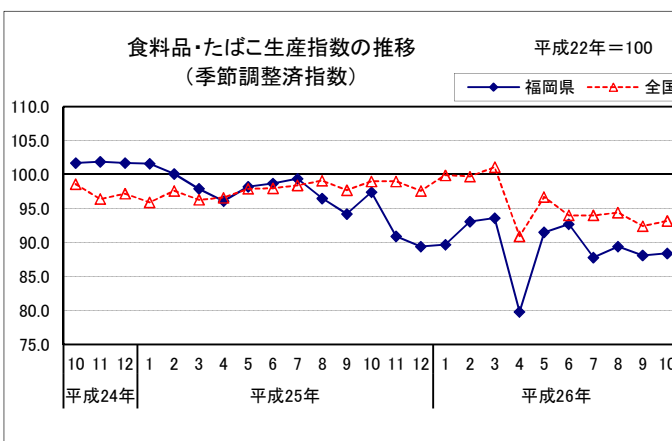


(6) 食料品・たばこ工業 (生産関連)

(平成22年=100, %)

		指数	前月比	指数 (四半期)	前期比
平成25年 (2013)	10月	97.4	3.4	92.6	▲ 4.2
	11月	90.9	▲ 6.7		
	12月	89.4	▲ 1.7		
平成26年 (2014)	1月	89.7	0.3	92.1	▲ 0.5
	2月	93.1	3.8		
	3月	93.6	0.5		
	4月	79.8	▲ 14.7		
	5月	91.5	14.7		
	6月	92.7	1.3		
	7月	87.8	▲ 5.3		
	8月	89.4	1.8		
	9月	88.1	▲ 1.5		
	10月	88.4	0.3		

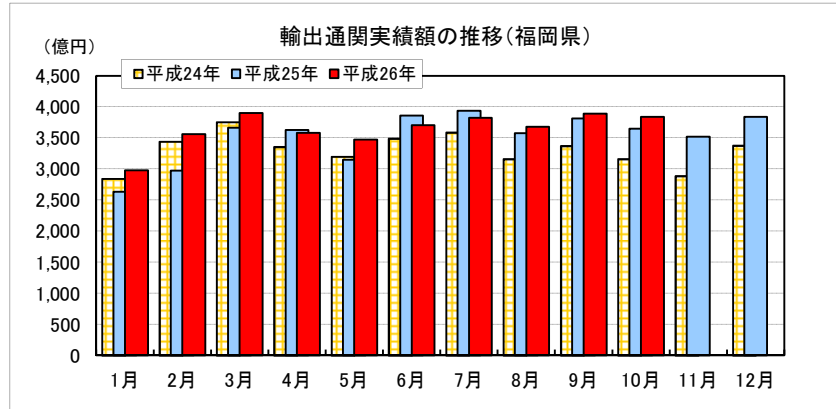
資料出所: 福岡県調査統計課「鉱工業指数」



(7-1) 輸出通関実績額（貿易関連）

(単位：百万円, %)

		実績額	前年同月比
平成25年 (2013)	10月	364,996	15.5
	11月	351,766	21.8
	12月	384,043	13.8
平成26年 (2014)	1月	298,063	13.1
	2月	356,116	19.7
	3月	390,350	6.5
	4月	358,214	▲ 1.3
	5月	347,597	10.5
	6月	370,716	▲ 4.0
	7月	382,379	▲ 2.9
	8月	367,750	2.9
	9月	389,371	2.1
	10月	383,815	5.2



平成23年計 3兆8847億円（前年比+0.2%）  
 平成24年計 3兆9624億円（前年比+2.0%）  
 平成25年計 4兆2248億円（前年比+6.6%）

資料出所：門司税関、長崎税関「貿易統計」

(7-2) 地域別輸出通関実績額（貿易関連）

(単位：百万円, %)

		アジア						北米		西欧			
		中国		韓国		台湾							
		実績額	前年同月比	実績額	前年同月比	実績額	前年同月比	実績額	前年同月比	実績額	前年同月比		
平成25年 (2013)	10月	213,289	17.8	73,797	18.8	49,974	31.8	20,441	8.1	71,071	▲ 0.3	24,878	28.0
	11月	212,749	28.3	77,423	53.7	39,194	8.9	21,108	4.9	55,506	▲ 9.4	22,179	40.2
	12月	225,707	27.2	89,868	62.0	45,815	7.6	22,372	13.0	64,418	▲ 20.9	29,883	48.0
平成26年 (2014)	1月	176,466	12.7	64,708	33.3	38,009	11.6	17,326	▲ 21.5	50,623	▲ 0.8	23,320	40.2
	2月	208,065	25.2	85,798	59.1	40,889	12.0	22,155	27.8	57,400	6.9	24,684	27.4
	3月	238,501	2.5	96,952	21.6	46,845	▲ 16.8	24,267	▲ 1.4	57,165	19.5	25,200	7.9
	4月	217,452	▲ 0.6	84,544	8.6	44,127	▲ 7.6	22,809	18.9	65,473	▲ 3.9	23,321	16.3
	5月	204,461	1.2	77,304	8.6	38,693	▲ 18.8	22,229	8.2	46,743	▲ 6.1	30,802	70.5
	6月	213,258	▲ 13.0	83,353	▲ 3.2	39,314	▲ 12.7	23,135	▲ 30.3	57,613	▲ 8.1	32,421	69.3
	7月	234,064	▲ 1.4	86,466	▲ 10.2	46,690	5.1	28,051	23.5	54,157	▲ 24.2	33,622	57.9
	8月	227,114	6.4	85,320	▲ 1.5	42,411	▲ 1.5	23,191	0.7	56,284	▲ 9.5	30,568	42.1
	9月	242,855	5.6	89,973	▲ 2.5	54,374	7.9	21,179	4.3	50,842	▲ 24.4	33,884	51.3
	10月	241,657	13.3	85,797	16.3	49,144	▲ 1.7	24,535	20.0	43,925	▲ 38.2	34,013	36.7

資料出所：門司税関、長崎税関「貿易統計」

(7-3) 品目別輸出通関実績額（貿易関連）

(単位：百万円, %)

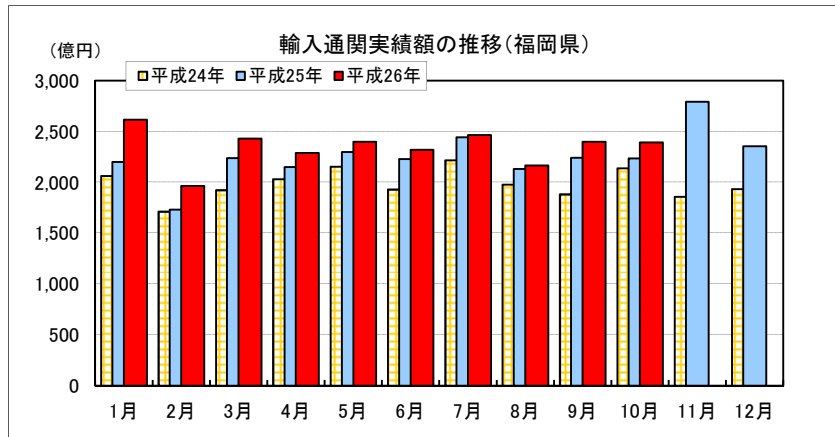
		電気機器				自動車等		一般機械		鉄鋼		精密機器類	
		半導体等電子部品											
		実績額	前年同月比	実績額	前年同月比	実績額	前年同月比	実績額	前年同月比	実績額	前年同月比	実績額	前年同月比
平成25年 (2013)	10月	82,419	4.8	46,628	11.5	92,391	29.4	38,812	40.6	22,899	17.2	9,345	▲ 21.0
	11月	74,719	17.3	45,038	12.0	98,008	38.6	35,036	42.3	22,546	10.1	10,768	19.8
	12月	71,359	22.0	42,824	13.9	98,085	▲ 2.4	47,633	48.5	27,845	29.6	12,628	7.2
平成26年 (2014)	1月	50,557	3.0	33,140	8.2	74,437	9.7	41,803	87.9	24,024	24.8	9,217	▲ 11.0
	2月	58,673	23.0	34,569	18.0	87,603	24.0	49,057	62.9	23,800	6.2	7,668	▲ 15.1
	3月	75,938	2.1	41,106	4.8	91,529	31.4	54,413	12.8	27,946	▲ 6.5	9,496	▲ 37.3
	4月	73,345	8.6	42,313	10.4	91,390	▲ 5.3	44,439	23.9	22,089	▲ 7.7	9,458	▲ 13.8
	5月	72,097	0.5	41,966	▲ 7.3	86,958	32.7	37,534	19.5	24,006	▲ 13.1	10,358	▲ 13.7
	6月	69,954	▲ 5.8	40,078	▲ 15.4	112,078	17.5	34,794	▲ 18.4	27,091	▲ 5.2	11,135	14.4
	7月	86,515	24.1	54,051	23.1	98,803	▲ 6.1	34,737	▲ 28.0	25,909	▲ 10.6	11,044	9.9
	8月	93,122	24.1	57,891	27.3	87,413	▲ 0.8	34,148	▲ 18.4	26,575	0.8	11,856	▲ 8.4
	9月	98,442	21.8	60,810	34.7	91,247	▲ 9.7	41,470	▲ 6.3	31,583	20.8	12,432	1.6
	10月	103,368	25.4	64,279	37.9	79,694	▲ 13.7	39,587	2.0	24,953	9.0	10,253	9.7

資料出所：門司税関、長崎税関「貿易統計」

(8-1) 輸入通関実績額（貿易関連）

（単位：百万円、％）

		実績額	前年同月比
平成25年 (2013)	10月	223,599	4.6
	11月	279,108	50.3
	12月	235,508	21.7
平成26年 (2014)	1月	261,420	18.8
	2月	196,246	13.3
	3月	242,909	8.5
	4月	228,897	6.4
	5月	239,950	4.5
	6月	231,979	4.1
	7月	246,572	1.0
	8月	216,633	1.7
	9月	239,675	6.9
	10月	239,271	7.0



資料出所：門司税関、長崎税関「貿易統計」

平成23年計 2兆2279億円（前年比+13.9%）

平成24年計 2兆3818億円（前年比+6.9%）

平成25年計 2兆7044億円（前年比+13.5%）

(8-2) 地域別輸入通関実績額（貿易関連）

（単位：百万円、％）

		アジア						北米		西欧			
				中国		韓国		台湾					
		実績額	前年同月比	実績額	前年同月比	実績額	前年同月比	実績額	前年同月比	実績額	前年同月比		
平成25年 (2013)	10月	154,366	0.5	71,473	14.3	21,120	▲ 7.6	13,354	▲ 32.6	15,214	14.0	11,629	40.2
	11月	151,219	9.9	71,091	15.2	20,885	▲ 2.2	12,313	▲ 21.9	54,402	340.0	16,053	72.3
	12月	168,489	28.5	78,194	41.5	22,718	10.1	12,059	▲ 22.5	12,151	2.0	9,233	▲ 39.9
平成26年 (2014)	1月	186,416	27.4	92,997	50.2	25,793	13.7	12,903	4.5	14,661	4.1	22,412	92.8
	2月	138,844	19.6	56,712	22.2	21,392	8.1	11,597	9.2	12,803	▲ 4.3	9,520	4.7
	3月	174,917	20.0	86,735	31.7	24,959	23.2	13,710	18.0	13,150	▲ 12.3	11,579	▲ 28.2
	4月	162,007	13.0	75,931	18.6	18,603	▲ 5.4	13,042	26.3	19,334	25.7	11,304	▲ 1.2
	5月	157,123	0.0	76,478	7.3	20,550	1.3	15,785	26.5	18,784	▲ 1.7	12,661	16.3
	6月	167,646	8.9	77,666	6.8	22,709	15.3	16,532	21.2	18,007	26.1	12,202	5.3
	7月	174,480	2.6	80,487	6.1	25,570	▲ 2.6	16,639	5.6	18,297	16.8	12,559	▲ 28.6
	8月	152,296	0.7	67,534	0.3	17,876	▲ 22.6	15,845	28.9	16,082	34.1	11,938	3.1
	9月	180,835	16.2	88,761	27.0	19,974	0.8	16,639	42.3	17,244	25.2	12,971	▲ 21.7
	10月	171,076	10.8	79,155	10.7	20,829	▲ 1.4	19,004	42.3	14,609	▲ 4.0	13,396	15.2

資料出所：門司税関、長崎税関「貿易統計」

(8-3) 品目別輸入通関実績額（貿易関連）

（単位：百万円、％）

		電気機器				食料品及び動物		一般機械		液化天然ガス		石炭	
				半導体等電子部品									
		実績額	前年同月比	実績額	前年同月比	実績額	前年同月比	実績額	前年同月比	実績額	前年同月比	実績額	前年同月比
平成25年 (2013)	10月	39,841	▲ 7.8	14,794	▲ 4.3	21,915	▲ 4.1	14,277	32.7	27,142	38.1	8,289	▲ 29.6
	11月	40,446	6.7	16,328	12.1	23,275	8.2	15,394	37.8	27,007	111.4	6,843	▲ 6.8
	12月	42,030	28.1	16,353	42.6	29,999	37.8	15,720	45.5	32,963	33.4	8,883	10.0
平成26年 (2014)	1月	48,756	32.7	19,583	62.6	25,590	▲ 1.9	15,634	20.4	33,955	15.7	9,010	▲ 11.2
	2月	36,071	22.1	15,931	30.4	18,766	▲ 22.5	12,615	26.0	25,788	23.2	9,366	51.1
	3月	50,750	18.5	24,624	37.3	22,821	▲ 19.0	16,570	9.5	31,972	▲ 2.2	4,209	▲ 38.4
	4月	40,538	12.8	17,753	23.4	31,429	7.0	14,110	25.6	27,035	5.3	6,818	▲ 38.2
	5月	45,098	3.4	21,748	7.0	31,215	▲ 4.6	16,590	4.8	33,677	39.0	7,637	▲ 15.0
	6月	45,866	0.7	20,809	5.0	28,582	15.1	19,667	▲ 4.5	22,897	▲ 23.3	5,465	▲ 24.9
	7月	45,861	▲ 4.1	20,283	▲ 5.9	26,845	6.2	19,202	32.6	31,868	13.0	7,448	▲ 24.1
	8月	41,158	1.1	21,397	20.9	23,944	16.7	15,019	21.8	29,449	7.3	5,334	▲ 24.3
	9月	55,250	39.3	27,183	68.6	25,706	18.9	19,229	47.0	18,598	▲ 34.0	9,879	▲ 5.6
	10月	49,904	25.3	24,354	64.6	24,394	11.3	16,715	17.1	28,901	6.5	6,872	▲ 17.1

資料出所：門司税関、長崎税関「貿易統計」

(9) 九州・沖縄における企業の設備投資動向（設備投資関連）

	全産業		
		製造業	非製造業
平成23年度	▲ 19.5	▲ 17.5	▲ 20.4
平成24年度	▲ 2.9	▲ 0.7	▲ 4.0
平成25年度	16.8	▲ 5.0	27.0
平成26年度	12.7	23.9	8.7

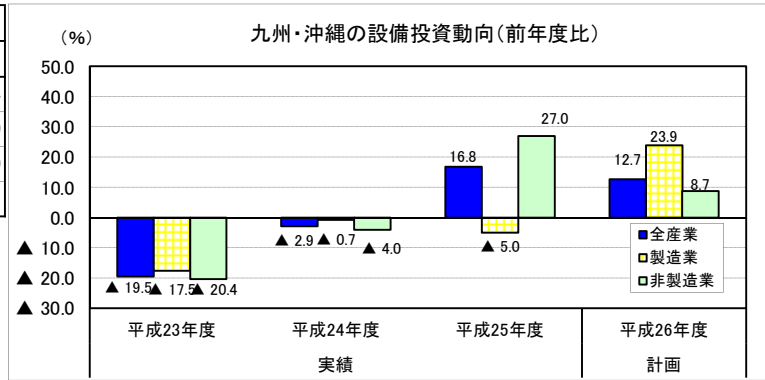
資料出所：日本銀行福岡支店

九州・沖縄「企業短期経済観測調査」

回答期間：平成26年11月12日～同年12月12日

対象企業：九州(含む沖縄)内の企業 1,076社

※平成25年度以前は実績、平成26年度は計画



(10) 企業景況判断(企業景況関連)

(「良い」-「悪い」、単位：回答社数構成比%ポイント)

企業短期経済観測調査			景況判断D.I. (九州・沖縄)		
			全産業	業種別	
				製造業	非製造業
平成25年 (2013)	3月	実績	▲ 2	▲ 12	3
	6月		2	▲ 2	4
	9月		7	0	11
	12月		11	7	12
平成26年 (2014)	3月	最近	18	11	22
	6月		9	11	9
	9月		8	10	8
	12月		8	9	8
平成27年	3月	予測	6	3	8

資料出所：日本銀行福岡支店

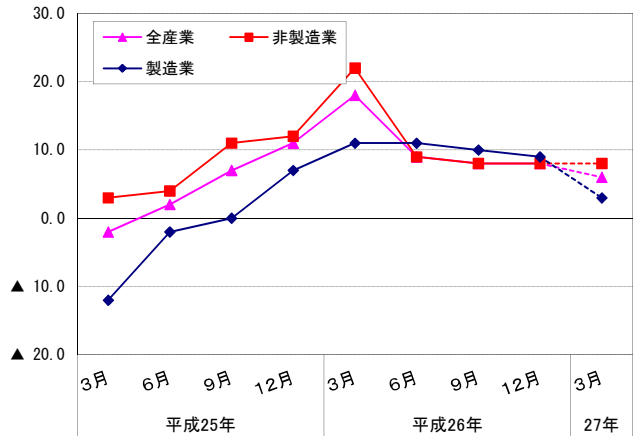
九州・沖縄「企業短期経済観測調査」

回答期間：平成26年11月12日～同年12月12日

対象企業：九州(含む沖縄)内の企業 1,076社

※は、見通し

九州・沖縄の業況判断D.I.の推移(業種別) (破線は見通し)



(11) 中小企業景況判断(企業景況関連)

(前期比、単位：%ポイント)

		財務省	中小企業	日本政策
		福岡財務支局	基盤整備機構	金融公庫福岡支店
平成24年 (2012)	7~9月期	▲ 14.6	▲ 26.2	▲ 50.4
	10~12月期	▲ 3.8	▲ 24.7	▲ 41.3
平成25年 (2013)	1~3月期	▲ 4.5	▲ 20.3	▲ 39.5
	4~6月期	0.7	▲ 19.0	▲ 31.5
	7~9月期	▲ 4.3	▲ 21.7	▲ 28.7
	10~12月期	10.3	▲ 15.3	▲ 21.6
平成26年 (2014)	1~3月期	15.6	▲ 9.8	▲ 19.8
	4~6月期	▲ 11.5	▲ 23.8	▲ 19.9
	7~9月期	▲ 0.7	▲ 22.2	▲ 32.2
	10~12月期	▲ 4.8	▲ 18.0	▲ 33.7
平成27年 (2015)	1~3月期	0.0		
	4~6月期	0.5		

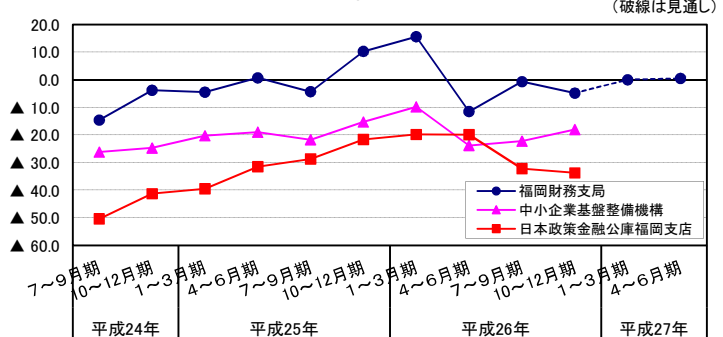
資料出所：財務省福岡財務支局「法人企業景況予測調査」 調査時点：平成26年11月15日

中小企業基盤整備機構「中小企業景況調査」 調査時点：平成26年11月15日

日本政策金融公庫福岡支店「福岡県中小企業動向調査(小企業編)」 調査時点：平成26年9月上旬・中旬

は、見通し。

中小企業の景況判断の推移

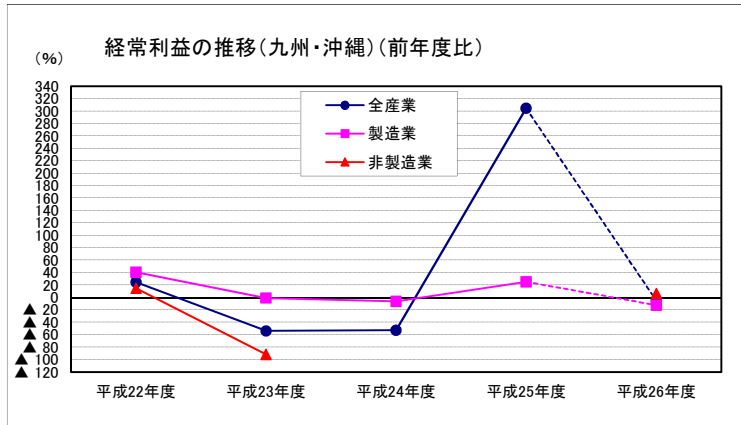


(12) 企業収益（九州・沖縄）（企業収益関連）

経常利益（九州・沖縄）（前年度比、%）

	全産業	製造業	非製造業
平成22年度(2010)	24.6	40.7	15.0
平成23年度(2011)	▲ 53.9	▲ 0.9	▲ 91.6
平成24年度(2012)	▲ 52.8	▲ 6.2	欠損
(除 電力・ガス)	▲ 1.9	-	1.9
平成25年度(2013)	304.5	25.3	利益
(除 電力・ガス)	21.1	-	17.8
平成26年度(2014)	▲ 5.0	▲ 12.3	6.6
(除 電力・ガス)	▲ 10.2	-	▲ 8.4

資料出所：日本銀行福岡支店  
九州・沖縄「企業短期経済観測調査」  
回答期間：平成26年11月12日～同年12月12日  
対象企業：九州（含む沖縄）内の企業 1,076社

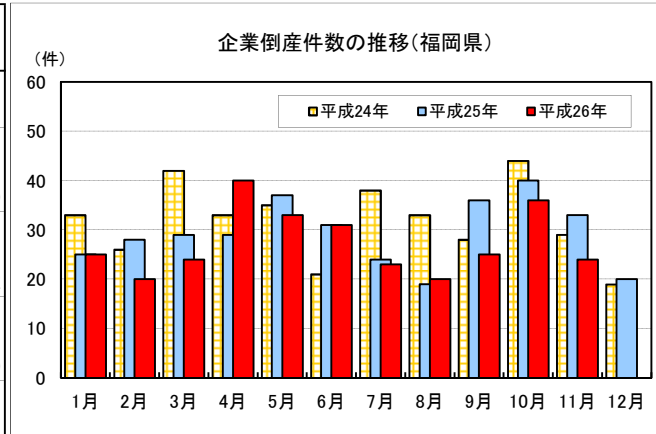


(13) 倒産件数（企業倒産関連）

(単位：件、%)

		件数	前年同月比	件数(四半期)	前年同期比
平成25年(2013)	11月	33	13.8	93	1.1
	12月	20	5.3		
平成26年(2014)	1月	25	0.0	69	▲ 15.9
	2月	20	▲ 28.6		
	3月	24	▲ 17.2		
	4月	40	37.9	104	7.2
	5月	33	▲ 10.8		
	6月	31	0.0		
	7月	23	▲ 4.2		
	8月	20	5.3	68	▲ 13.9
	9月	25	▲ 30.6		
	10月	36	▲ 10.0		
	11月	24	▲ 27.3		

資料出所：東京商工リサーチ  
「九州・沖縄地区企業整理倒産状況(負債1,000万円以上)」



平成23年計 390件 (前年比 4.0%)  
平成24年計 381件 (前年比 ▲2.3%)  
平成25年計 351件 (前年比 ▲7.9%)

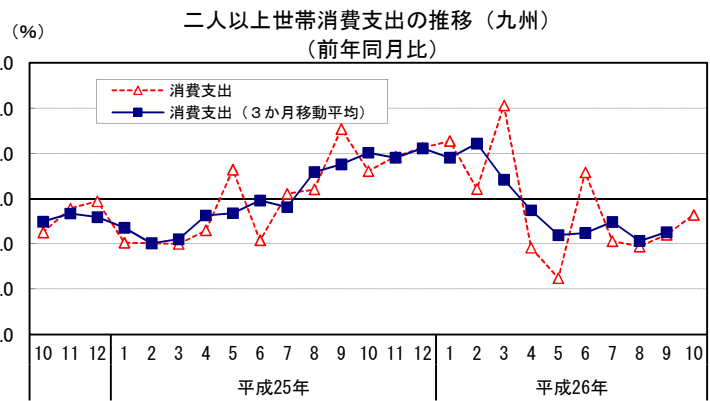


# 家計部門

## (1) 二人以上世帯消費支出（九州）（消費関連）

（単位：円，％）

		消費支出額	前年同月比	3か月移動平均前年同月比
平成25年 (2013)	10月	241,121	3.0	5.1
	11月	241,677	4.7	4.5
	12月	298,247	5.6	5.6
平成26年 (2014)	1月	259,969	6.4	4.5
	2月	223,988	1.1	6.1
	3月	274,084	10.3	2.1
	4月	228,285	▲ 5.4	▲ 1.3
	5月	228,711	▲ 8.8	▲ 4.0
	6月	226,096	2.9	▲ 3.8
	7月	234,642	▲ 4.7	▲ 2.6
	8月	235,585	▲ 5.3	▲ 4.7
	9月	229,181	▲ 4.0	▲ 3.7
	10月	236,786	▲ 1.8	...



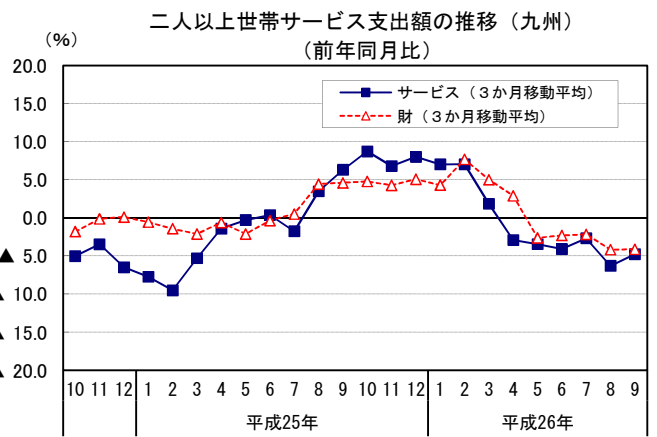
資料出所：総務省「家計調査」

※自動車等購入等を除く

## (2) 二人以上世帯サービス支出額（九州）（消費関連）

（単位：円，％）

		サービス支出		財支出	
		3か月移動平均前年同月比		3か月移動平均前年同月比	
平成25年 (2013)	10月	94,474	8.8	126,750	4.8
	11月	92,336	6.8	125,685	4.3
	12月	101,041	8.0	169,336	5.1
平成26年 (2014)	1月	90,204	7.0	133,204	4.3
	2月	86,766	7.1	117,665	7.7
	3月	96,996	1.9	152,175	5.0
	4月	94,274	▲ 2.9	114,321	2.9
	5月	89,477	▲ 3.4	119,559	▲ 2.6
	6月	88,907	▲ 4.1	118,357	▲ 2.3
	7月	86,830	▲ 2.7	126,795	▲ 2.1
	8月	84,673	▲ 6.3	126,870	▲ 4.1
	9月	90,658	▲ 4.8	117,561	▲ 4.1
	10月	93,050	...	123,477	...



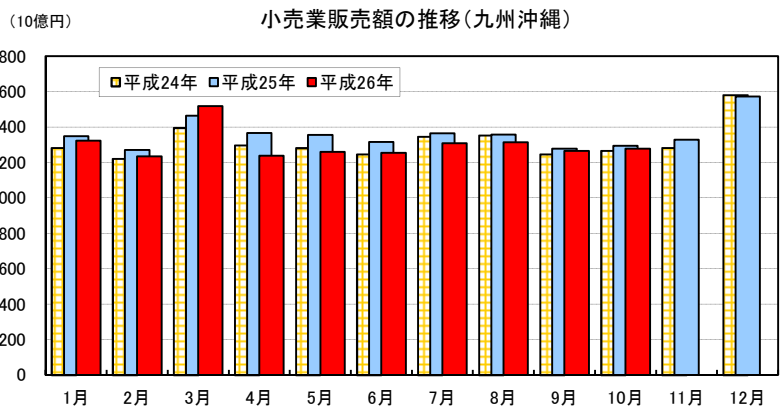
資料出所：総務省「家計調査」

※前表の消費支出額（除く自動車等購入等）から「こづかい（使途不明）」と「交際費」を除いたものをサービス支出と財支出とに分類したものである。

## (3) 小売業販売額（九州沖縄）（消費関連）

（単位：10億円，％）

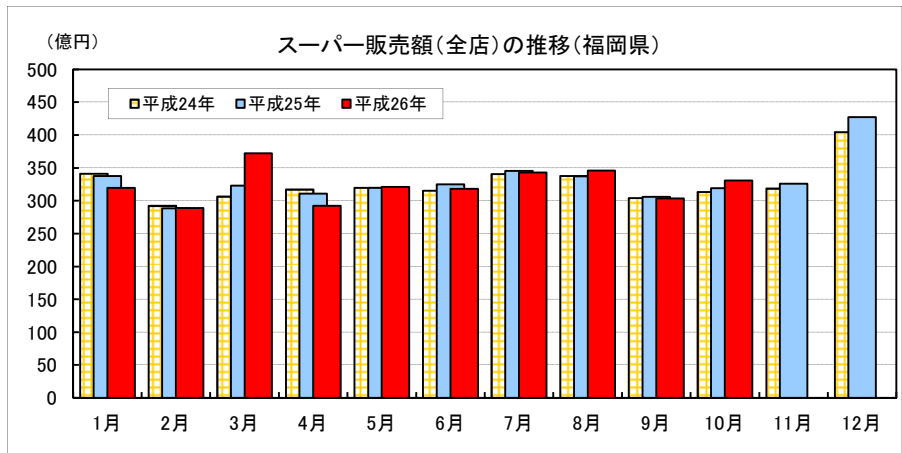
		販売額	前年同月比
平成25年 (2013)	10月	1,295	2.3
	11月	1,329	3.6
	12月	1,572	▲ 0.5
平成26年 (2014)	1月	1,323	▲ 2.0
	2月	1,235	▲ 2.8
	3月	1,518	3.7
	4月	1,239	▲ 9.3
	5月	1,260	▲ 7.0
	6月	1,255	▲ 4.6
	7月	1,308	▲ 4.2
	8月	1,314	▲ 3.2
	9月	1,265	▲ 1.1
	10月	1,279	▲ 1.3



(4) スーパー販売額（消費関連）

(単位：百万円, %)

		販売額 (全店)	前年 同月比 (全店)
平成25年 (2013)	10月	31,902	1.9
	11月	32,592	2.4
	12月	42,729	5.6
平成26年 (2014)	1月	31,988	▲ 5.3
	2月	28,892	0.2
	3月	37,206	15.1
	4月	29,255	▲ 5.9
	5月	32,129	0.4
	6月	31,821	▲ 2.0
	7月	34,294	▲ 0.7
	8月	34,582	2.5
	9月	30,344	▲ 0.9
	10月	33,064	3.6

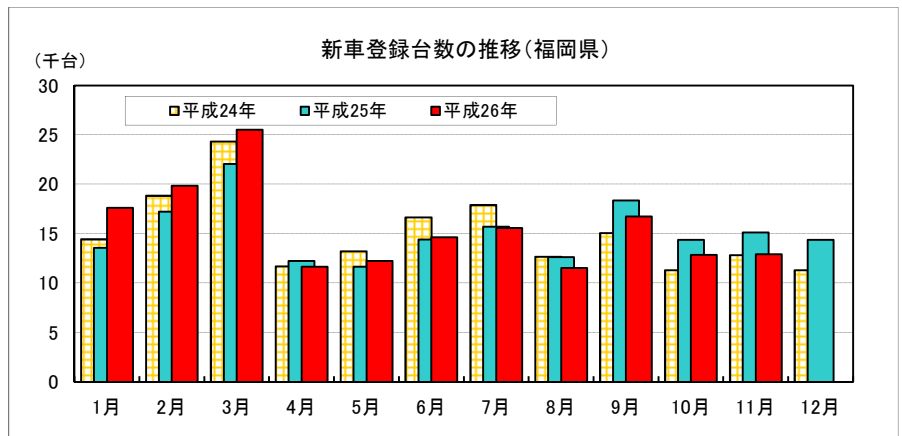


資料出所：経済産業省「商業販売統計」

(5) 新車登録台数（消費関連）

(単位：台, %)

		台数	前年 同月比
平成25年 (2013)	11月	15,114	17.8
	12月	14,362	27.0
平成26年 (2014)	1月	17,602	29.8
	2月	19,862	15.3
	3月	25,513	15.8
	4月	11,657	▲ 4.6
	5月	12,243	5.2
	6月	14,638	1.6
	7月	15,584	▲ 0.7
	8月	11,524	▲ 8.8
	9月	16,740	▲ 8.8
	10月	12,859	▲ 10.6
	11月	12,901	▲ 14.6

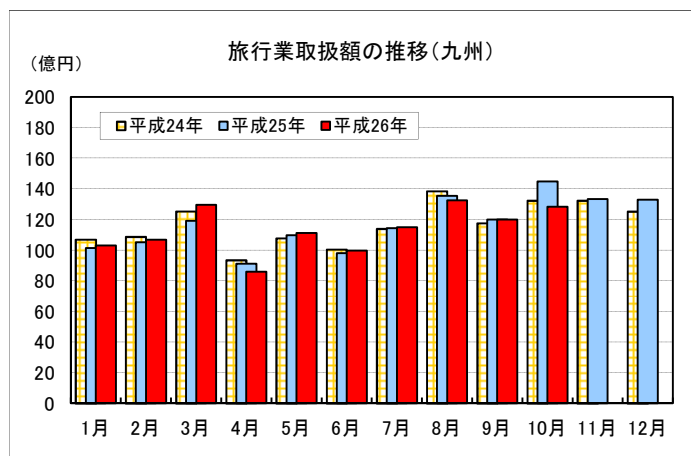


資料出所：福岡県自動車販売店協会, 福岡県軽自動車協会

(6) 旅行業取扱額（九州）（消費関連）

(単位：百万円, %)

		旅行業 取扱額 (総額)	前年 同月比 (総額)	前年 同月比 (国内)	前年 同月比 (海外)
平成25年 (2013)	10月	14,478	9.4	8.5	11.5
	11月	13,328	0.7	1.5	▲ 1.2
	12月	13,297	6.2	2.5	15.0
平成26年 (2014)	1月	10,306	1.6	▲ 0.0	7.6
	2月	10,671	1.4	0.7	3.1
	3月	12,951	8.8	9.6	6.9
	4月	8,600	▲ 5.6	▲ 2.1	▲ 12.8
	5月	11,128	1.3	4.8	▲ 6.4
	6月	9,979	1.8	4.6	▲ 3.5
	7月	11,490	0.5	▲ 1.1	4.9
	8月	13,243	▲ 2.2	▲ 1.1	▲ 4.6
	9月	11,997	0.1	▲ 0.7	1.6
	10月	12,823	▲ 11.4	▲ 7.8	▲ 19.3



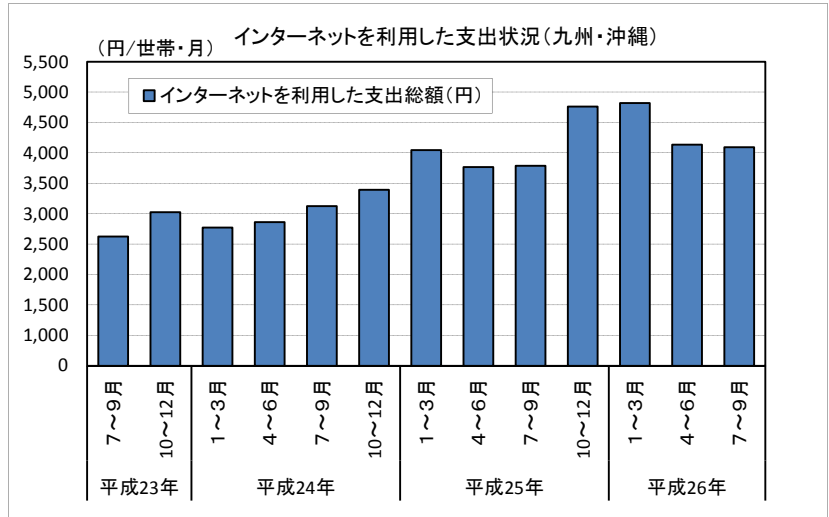
資料出所：九州運輸局

(7) インターネットを利用した支出状況（九州・沖縄）（消費関連）

(単位：円、%)

		支出額	前年同期比
平成23年 (2011)	7～9月	2,626	14.7
	10～12月	3,029	▲ 12.6
平成24年 (2012)	1～3月	2,772	15.1
	4～6月	2,863	21.9
	7～9月	3,129	19.2
平成25年 (2013)	10～12月	3,395	12.1
	1～3月	4,048	46.0
	4～6月	3,771	31.7
	7～9月	3,791	21.2
平成26年 (2014)	10～12月	4,765	40.4
	1～3月	4,822	19.1
	4～6月	4,135	9.7
	7～9月	4,097	8.1

資料出所：総務省「家計消費状況調査」  
支出額：1ヶ月・1世帯あたり支出額  
(二人以上世帯)

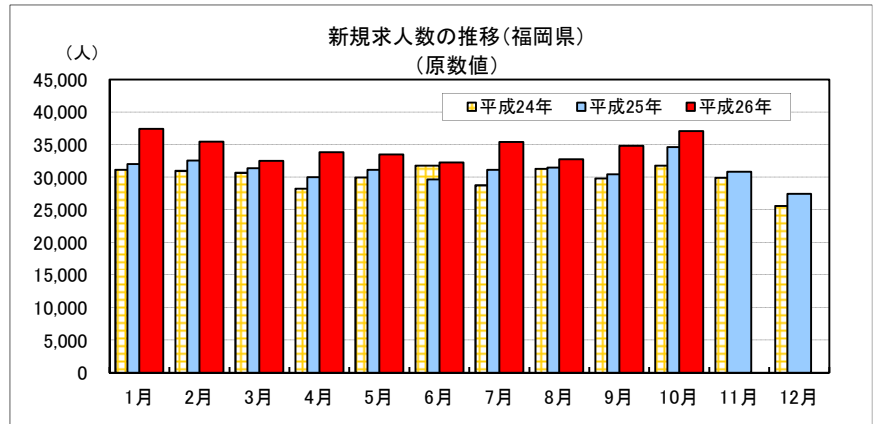


(8) 新規求人数・原数値（雇用関連）

(単位：人、%)

		新規求人数	前年同月比
平成25年 (2013)	10月	34,620	8.8
	11月	30,835	3.1
	12月	27,451	7.2
平成26年 (2014)	1月	37,428	16.8
	2月	35,445	8.9
	3月	32,505	3.5
	4月	33,831	12.7
	5月	33,507	7.6
	6月	32,249	8.7
	7月	35,392	13.7
	8月	32,742	4.1
	9月	34,842	14.5
	10月	37,072	7.1

資料出所：厚生労働省福岡労働局  
「雇用失業情勢について」



産業別の前年同月比較(平成26年10月)

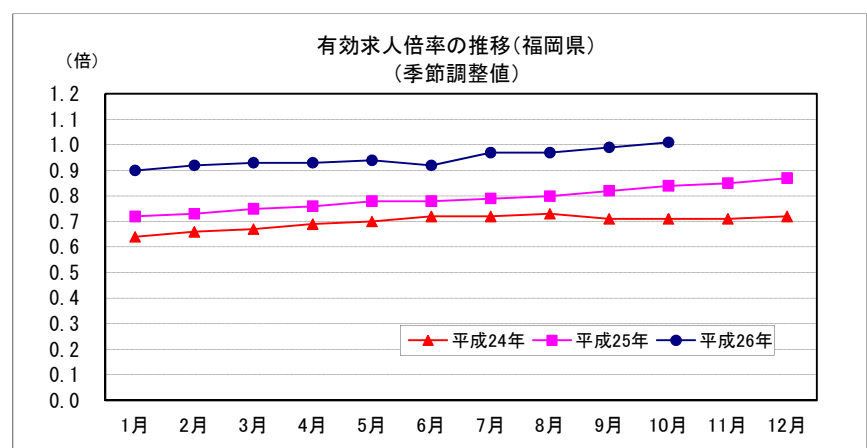
増加産業：製造業、医療・福祉、サービス業(他に分類されないもの)、  
生活関連サービス・娯楽業、宿泊業・飲食業、卸売・小売業、建設業、  
金融業・保険業  
減少産業：不動産業・物品賃貸業、情報通信業、運輸業・郵便業  
学術研究・専門技術サービス

(9) 有効求人倍率（雇用関連）

(単位：倍)

		福岡県	
		有効求人倍率	前月差
平成25年 (2013)	10月	0.84	0.02
	11月	0.85	0.01
	12月	0.87	0.02
平成26年 (2014)	1月	0.90	0.03
	2月	0.92	0.02
	3月	0.93	0.01
	4月	0.93	0.00
	5月	0.94	0.01
	6月	0.92	▲ 0.02
	7月	0.97	0.05
	8月	0.97	0.00
	9月	0.99	0.02
	10月	1.01	0.02

資料出所：厚生労働省福岡労働局  
「雇用失業情勢について」

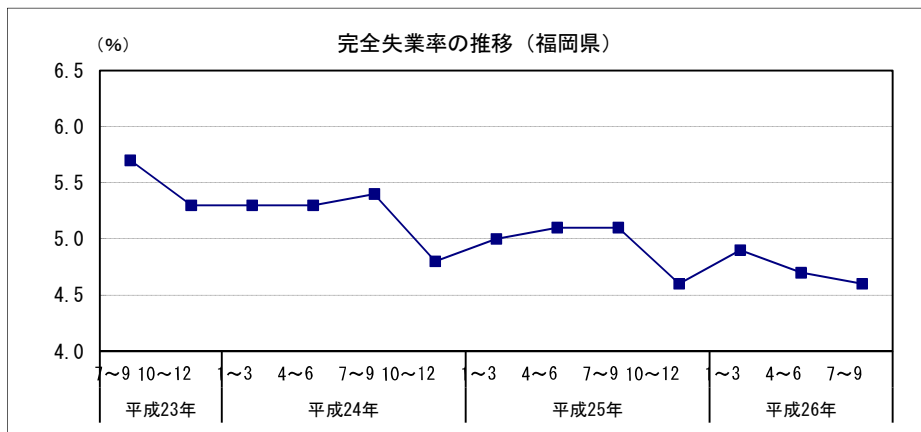


平成24年度地域別状況：福岡 0.73 北九州 0.81 筑豊 0.60 筑後 0.63  
平成25年度地域別状況：福岡 0.88 北九州 0.83 筑豊 0.67 筑後 0.77

(10) 完全失業率（雇用関連）

（単位：％）

		完全失業率 福岡県
平成23年 (2011)	7～9月	5.7
	10～12月	5.3
平成24年 (2012)	1～3月	5.3
	4～6月	5.3
	7～9月	5.4
平成25年 (2013)	10～12月	4.8
	1～3月	5.0
	4～6月	5.1
平成26年 (2014)	7～9月	5.1
	10～12月	4.6
	1～3月	4.9
	4～6月	4.7
	7～9月	4.6



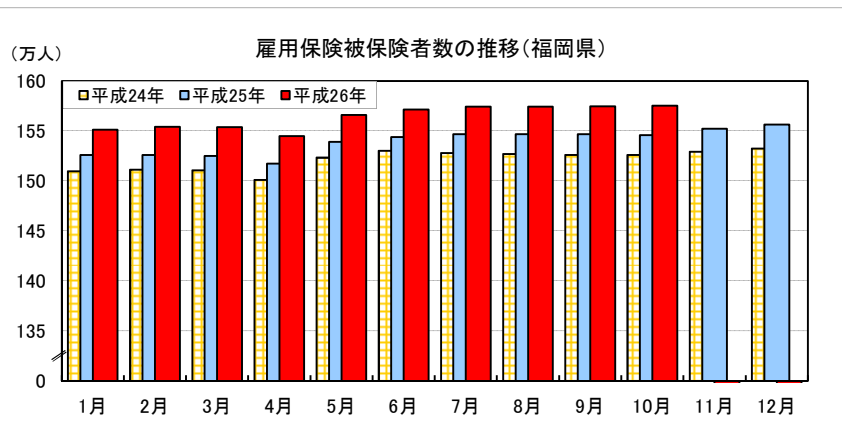
資料出所：総務省「労働力調査」

注) 1～3月期平均公表時に、新たな結果を追加して再計算され、前年までの四半期平均が遡及改定される。

(11) 雇用保険被保険者数（雇用関連）

（単位：人、％）

		被保険者数	前年 同月比
平成25年 (2013)	10月	1,545,812	1.3
	11月	1,552,390	1.5
	12月	1,556,415	1.6
平成26年 (2014)	1月	1,551,441	1.7
	2月	1,554,108	1.8
	3月	1,553,763	1.9
	4月	1,545,039	1.8
	5月	1,566,094	1.8
	6月	1,571,415	1.8
	7月	1,574,461	1.8
	8月	1,574,420	1.8
	9月	1,574,711	1.8
	10月	1,575,361	1.9

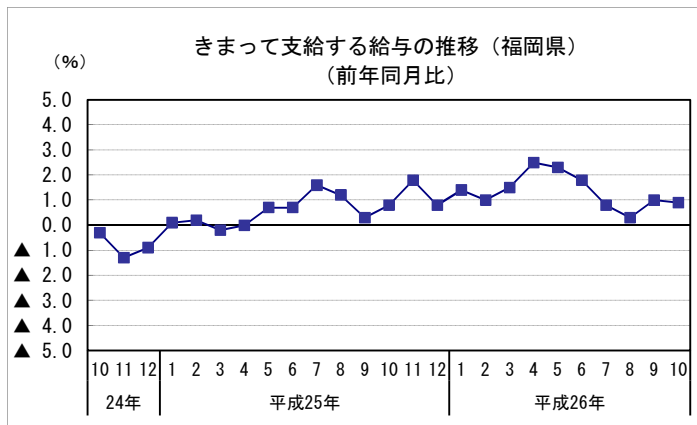


資料出所：厚生労働省福岡労働局「雇用失業情勢について」

(12) きまって支給する給与（雇用関連）

（単位：円、％）

		金額	指数 (平成22=100)	前年 同月比
平成25年 (2013)	10月	248,246	98.1	0.8
	11月	249,243	98.5	1.8
	12月	247,917	98.0	0.8
平成26年 (2014)	1月	245,120	96.9	1.4
	2月	246,881	97.6	1.0
	3月	249,094	98.5	1.5
	4月	252,153	99.7	2.5
	5月	250,464	99.0	2.3
	6月	250,706	99.1	1.8
	7月	249,163	98.5	0.8
	8月	247,529	97.9	0.3
	9月	249,101	98.5	1.0
	10月	250,548	99.0	0.9



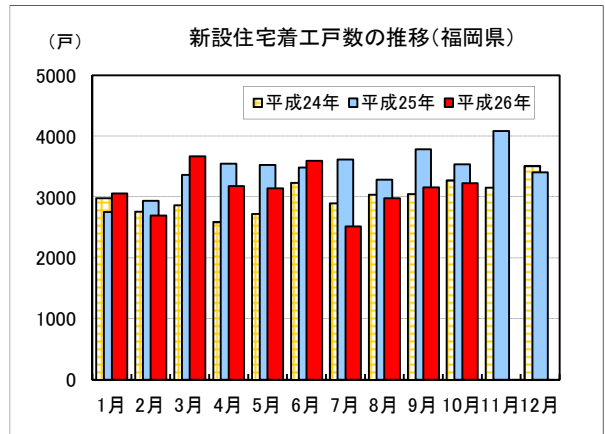
資料：福岡県調査統計課「毎月勤労統計調査地方調査」

## その他関係指標

### (1) 新設住宅着工戸数（住宅投資関連）

（単位：戸数，％）

	着工戸数	前年 同月比	前年同月比		
			持家	貸家	分譲住宅
平成25年 (2013)	10月	3,536	8.0	12.3	20.5 ▲16.0
	11月	4,083	29.4	30.1	51.5 ▲26.0
	12月	3,407	▲3.0	11.7	▲7.3 ▲12.1
平成26年 (2014)	1月	3,061	11.1	8.5	24.8 ▲15.1
	2月	2,698	▲8.2	▲10.0	▲7.2 ▲6.8
	3月	3,669	9.0	▲19.9	17.6 20.2
	4月	3,181	▲10.4	▲17.0	▲9.2 ▲1.3
	5月	3,143	▲10.9	▲26.0	26.1 ▲40.6
	6月	3,598	3.2	▲11.0	28.7 ▲19.9
	7月	2,520	▲30.4	▲15.8	▲22.6 ▲54.1
	8月	2,981	▲9.2	▲14.9	15.6 ▲32.7
	9月	3,160	▲16.5	▲19.2	3.3 ▲41.9
	10月	3,225	▲8.8	▲18.1	15.5 ▲43.6



資料出所：国土交通省「建築着工統計調査」

※持家…建築主が自分で居住する目的で建築するもの

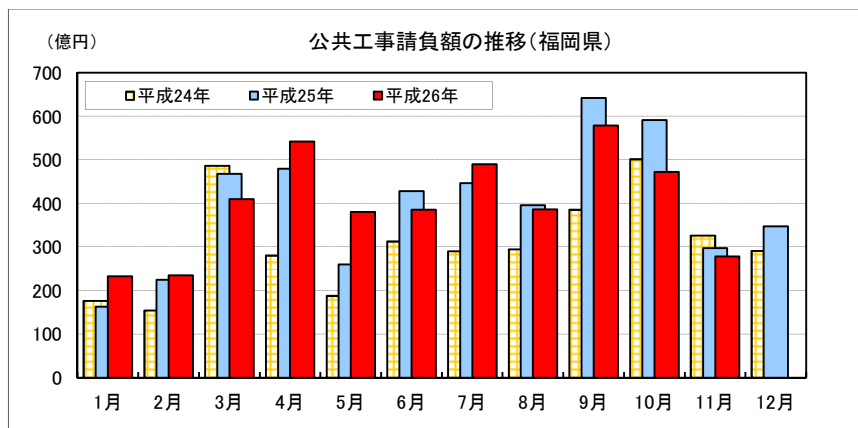
貸家…建築主が賃貸する目的で建築するもの

分譲住宅…建て売り又は分譲の目的で建築するもの

### (2) 公共工事請負額（公共投資関連）

（単位：百万円，％）

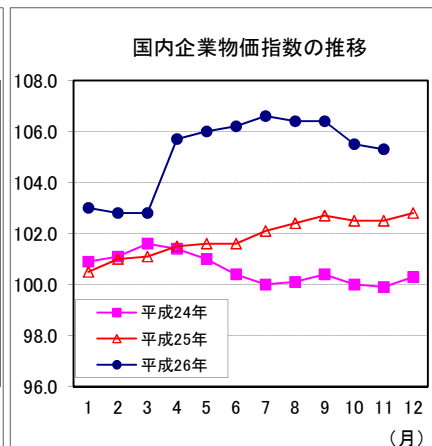
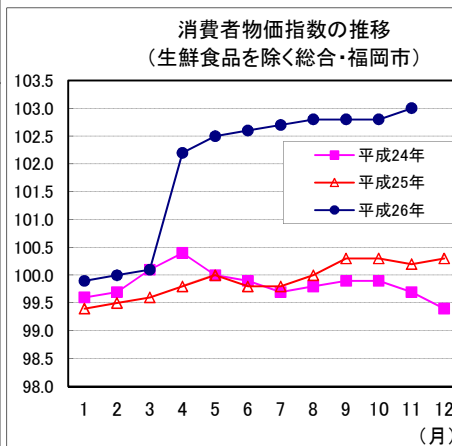
	請負額	前年 同月比	
			平成25年 (2013)
	12月	34,700	19.2
平成26年 (2014)	1月	23,295	43.1
	2月	23,493	4.6
	3月	40,995	▲12.3
	4月	54,172	13.0
	5月	38,007	46.3
	6月	38,518	▲10.0
	7月	49,000	9.7
	8月	38,629	▲2.4
	9月	57,851	▲9.9
	10月	47,221	▲20.1
	11月	27,830	▲6.4



資料出所：西日本建設業保証株式会社

### (3) 消費者物価指数（生鮮を除く総合・福岡市）・国内企業物価指数（物価関連）

		消費者物価指数 (H22=100)	国内企業物価指数 (H22=100)
		平成25年 (2013)	11月
	12月	100.3	102.8
平成26年 (2014)	1月	99.9	103.0
	2月	100.0	102.8
	3月	100.1	102.8
	4月	102.2	105.7
	5月	102.5	106.0
	6月	102.6	106.2
	7月	102.7	106.6
	8月	102.8	106.4
	9月	102.8	106.4
	10月	102.8	105.5
	11月	103.0	p 105.3

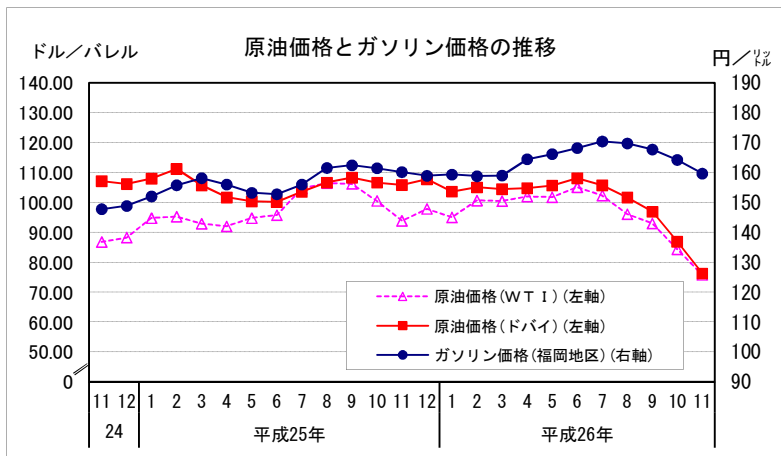


資料出所：福岡県調査統計課「消費者物価指数」、日本銀行「企業物価指数」

※pは速報値

(4) 原油価格とガソリン価格（物価関連）

		原油価格 (ドバイ)	原油価格 (WT I)	ガソリン価格 (福岡地区)
		ドル/バレル	ドル/バレル	円/リットル
平成25年 (2013)	11月	105.84	93.93	160
	12月	107.82	97.89	159
平成26年 (2014)	1月	103.67	95.01	159
	2月	105.07	100.68	159
	3月	104.51	100.51	159
	4月	104.79	102.03	164
	5月	105.69	101.79	166
	6月	108.17	105.15	168
	7月	105.79	102.39	170
	8月	101.71	96.08	170
	9月	96.94	93.00	168
	10月	86.91	84.34	164
	11月	76.28	75.81	160

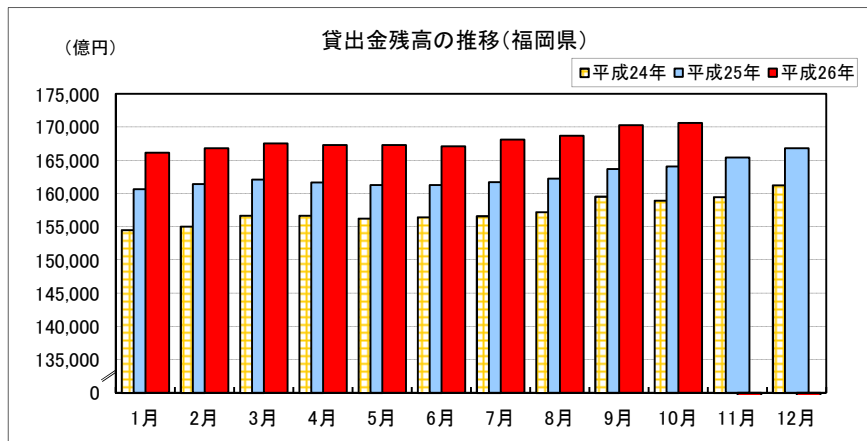


資料出所：資源エネルギー庁、日本経済新聞

(5) 貸出金残高（金融関連）

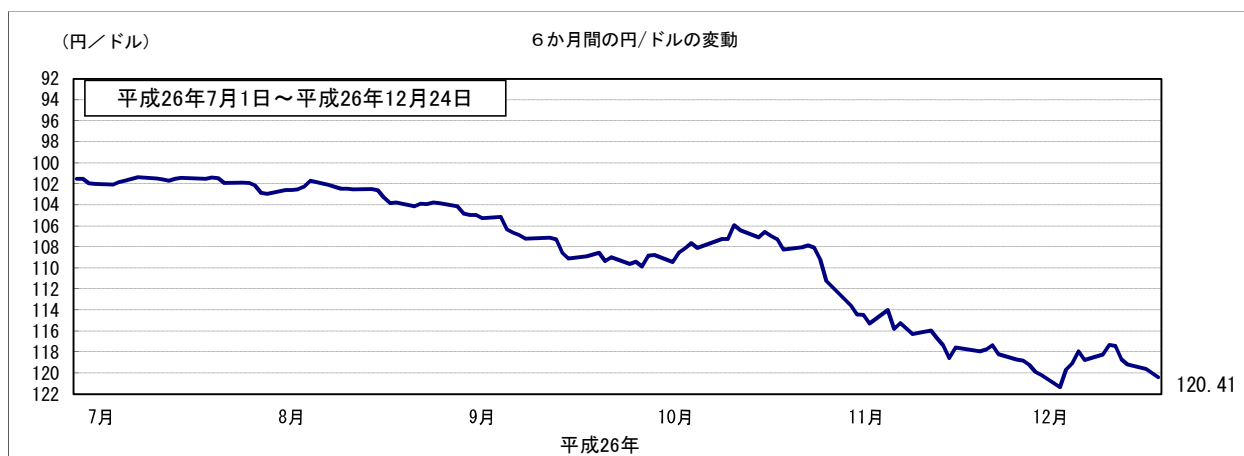
(単位：億円，%)

		貸出金残高	前年 同月比
平成25年 (2013)	10月	164,097	3.23
	11月	165,431	3.73
	12月	166,810	3.42
平成26年 (2014)	1月	166,150	3.41
	2月	166,811	3.35
	3月	167,568	3.38
	4月	167,300	3.48
	5月	167,303	3.74
	6月	167,093	3.59
	7月	168,135	3.96
	8月	168,689	3.96
	9月	170,294	4.05
	10月	170,652	4.00



資料出所：日本銀行福岡支店、JA福岡信連

(6) 為替の変動（金融関連）



参 考（平成26年12月24日現在で作成）

○ 株式相場（日経平均株価）は、このところ16,700～17,800円台で推移している。

（日経平均株価 平成26年12月24日現在 17,854.23円）

（直近6か月（平成26年7月～平成26年12月）の最安値 平成26年10月17日 14,532.51円）

○ 対米ドル円相場は、このところ117～121円台で推移している。

（対米ドル円相場 平成26年12月24日現在 120.41円）

○ 長期金利は、このところ0.3～0.4%台で推移している。

（新発10年国債利回り 平成26年12月24日現在 0.325%）

○ 原油価格は、下落している。

原油価格（WT I） 平成26年12月24日現在 55.84ドル／バレル

（これまでの最高値 平成20年7月3日 145.29ドル／バレル）

（平成25年12月平均 97.89ドル／バレル）

原油価格（ドバイ） 平成26年12月24日現在 57.40ドル／バレル

（これまでの最高値 平成20年7月4日 140.60ドル／バレル）

（平成25年12月平均 107.82ドル／バレル）

○ 米国株価 NYダウ 平成26年12月24日現在 18,030.21ドル

ナスダック総合指数 平成26年12月24日現在 4,773.47

（71年2月5日株価=100）

注）景気動向の判断に用いている主要経済指標については、指標毎に調査・集計時点（月）が異なるため、複数の資料を比較して利用される際には、ご注意ください。

本資料における前月比、前年同月比、前年比及び前期比は、それぞれ前月、前年同月等に対する増減比を表す。「▲」は、マイナスを表す。

**県内経済の動向**  
**－ 平成26年12月 －**  
**概 要**

福岡県企画・地域振興部調査統計課  
電話:(092)651-1111 (内線:2780, 2784)  
直通:(092)643-3190

※この資料の詳しい内容につきましては、「ふくおかデータウェブ」の中の「県内経済の動向」に掲載しています。

「ふくおかデータウェブ」のURL <http://www.pref.fukuoka.lg.jp/dataweb/>