

2019

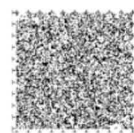
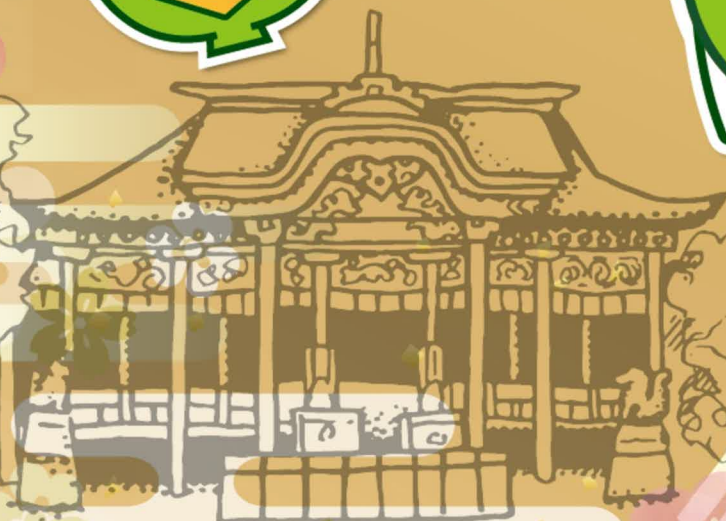
2019
令和
元年

わたしたちの

福岡県



令和



みなさん こんにちは

アジアに近く、ゆたかな自然に恵まれた福岡県では、長い歴史の中で、さまざまな文化や産業が発展してきました。

このパンフレットでは、福岡県のすがたや産業のようす、県庁の仕事などを分かりやすく紹介しています。

わたしたちの住む福岡県のことを学んで、いっしょに明るい未来をつくっていきましょう。

みなさんには、いろいろなことにチャレンジして、たくましく成長してほしいと願っています。

福岡県知事 小川 洋



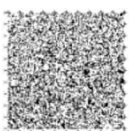
もくじ

- 福岡県のあゆみ…………… 2
- 福岡県のすがた…………… 3
- 福岡県の市町村…………… 5
- 福岡県のエネルギー…………… 7
- 福岡県の交通…………… 8
- 福岡県の環境…………… 9
- 福岡県のスポーツ…………… 10
- 福岡県の商工業…………… 11
- 福岡県の農林水産業…………… 13
- 福岡県の観光…………… 15
- 福岡県の世界遺産…………… 16
- 福岡県の伝統工芸品…………… 17
- 福岡県の国際交流…………… 19
- 福岡県の予算…………… 20
- 県庁のしくみと仕事…………… 21



県庁全景

棟名	構造	延床面積 (㎡)	高さ (m)
議会棟	地上4階・塔屋1階建	3,943.55	29.80
事務棟	地下1階・地上4階・塔屋1階建	10,080.28	27.85
行政棟	地下3階・地上11階・塔屋1階建	77,082.21	48.20
警察棟	地下1階・地上6階・塔屋2階建	38,759.61	34.95



このマークは目の不自由な方などが使う音声コードです。



こんにちは！
ぼく福岡県広報部長のエコトン。
これからぼくといっしょに福岡県のことを見ていこう。

福岡県の あゆみ

福岡県は、むかしから、アジアとの交流の窓口として、大陸からいろんな文化や学問、外国の品ものを受け入れてきたんだよ。



**(国のはじまりのころ)
弥生・古墳時代**

朝鮮半島、中国大陸に近い福岡県は、いち早く大陸文化にふれ、発展し、日本のどの地方よりも早く米づくりを始めました。

志賀島で見つかった金印や沖ノ島に埋蔵されていた品々は当時の繁栄の様子を物語っています。

平野には小さくなが誕生しました。そのうちのひとつは、卑弥呼で有名な邪馬台国だったのではないかとわれています。

戦国時代

多くの実力者たちが各地で競い合った時代、すぐれた戦略で活躍した黒田官兵衛や、忠義、武勇が九州一と高く評価された立花宗茂が、藩の基礎を作りました。

江戸時代

福岡藩、久留米藩、柳河藩、小倉藩などがおかれたこの時代は、平和が続きました。

飛鳥・奈良・平安時代

学生や僧侶がさかんに海をわたり、大陸の新しい学問や文化を持ち帰るようになり、日本の外交の中心として大宰府が置かれました。

明治時代

廃藩置県により、昔の藩の地域が県となりました。そしてその後、小倉、福岡、三潁の3県の時期をへて、1876年(明治9年)に現在の福岡県ができました。

また、県内の製鉄、石炭産業が日本の近代化を支えました。

鎌倉・室町時代

二度にわたる元の襲来(元寇)の時、九州武士の戦いぶりは勇ましく、「蒙古襲来絵詞」に語りつがれています。貿易においても博多商人は海外で活躍し、多くの南の国の品々をもたらしました。

大正時代～現代

その後、商工業や農林水産業などが発展、空港、道路、鉄道も整備されました。

今や、日本海側のアジアを向いた一大拠点になっています。



福岡県のすがた

ふくおか けん きゅうしゅう いちばんきた やまぐち けん おお
 福岡県は九州の一番北にあって、山口県・大
 いた けん くまもと けん さが けん
 分県・熊本県・佐賀県ととなりあっているよ。
 ちょうせん はんとう ちゅうごく たいりく ちか おんだん
 朝鮮半島や中国大陸にも近いんだ。温暖で
 てきど あめ ふ く
 適度の雨も降るし、暮らしやすいところだよ。



地形

福岡県の高い山

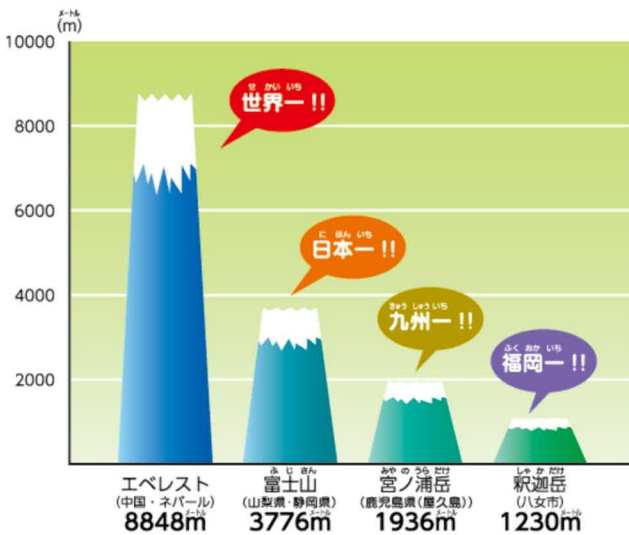
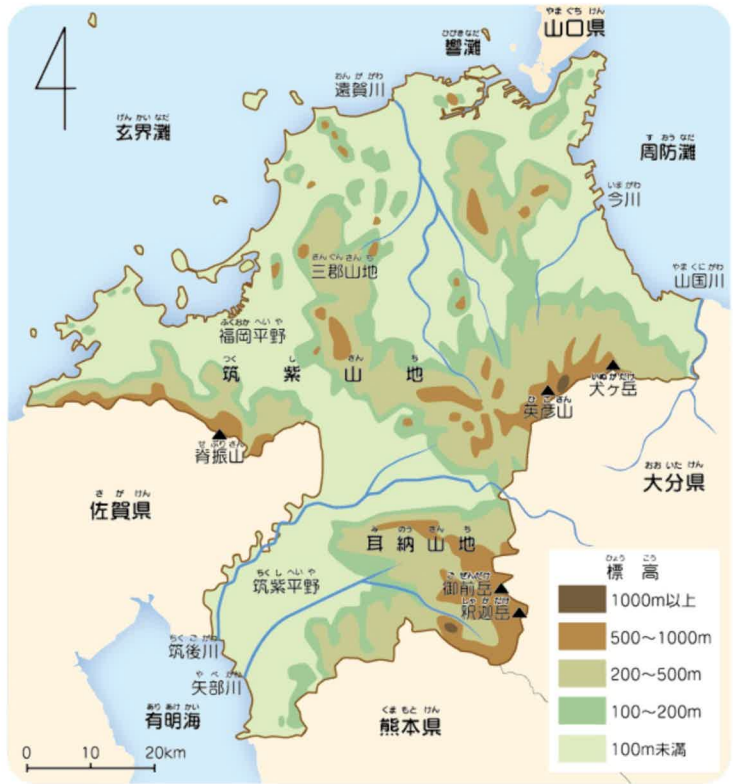
- 1 釈迦岳(しゃかだけ・八女市)……1,230m
- 2 御前岳(ごぜんだけ・八女市)……1,209m
- 3 英彦山(ひこさん・添田町)……1,199m
- 4 犬ヶ岳(いぬがたけ・豊前市)……1,131m
- 5 脊振山(せぶりさん・福岡市)……1,055m

資料:国土交通省国土地理院

福岡県の長い川

- 1 筑後川(ちくごがわ)……117.3km
- 2 矢部川(やべがわ)……57.8km
- 3 遠賀川(おんががわ)……56.7km
- 4 山国川(やまくにがわ)……47.5km
- 5 今川(いまがわ)……38.4km

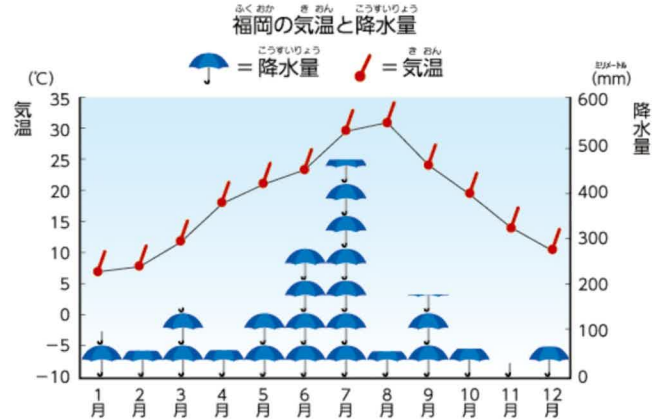
資料:県河川管理課「河川調書」



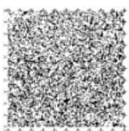
資料:総務省「世界の統計」「日本の統計」、国土交通省国土地理院

気候

1年間の気温と降水量のうつり変わり

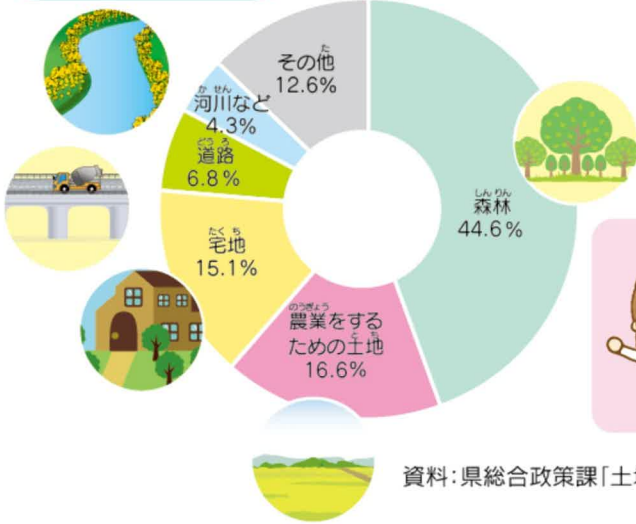


資料:気象庁(平成30年平均データ)



しゃかだけ ふくおか けん やめし おおいた けん けんが い
 釈迦岳は福岡県の八女市と大分県との県境にあるんだよ。ほかに
 きゅう やま ごぜんだけ そえだ まち ひ
 も1200メートル級の山は八女市にある御前岳と添田町にある英彦山があるよ!

めん せき
面 積



めん せき
・面積 **4,986.5km²**
(平成30年10月1日現在)

面積：平成30年全国都道府県市区町村別面積調
(平成30年10月1日現在)

福岡県の土地はいろいろなことに利用されているよ。県全体の面積のうち、半分近くを森林が占めているんだね。

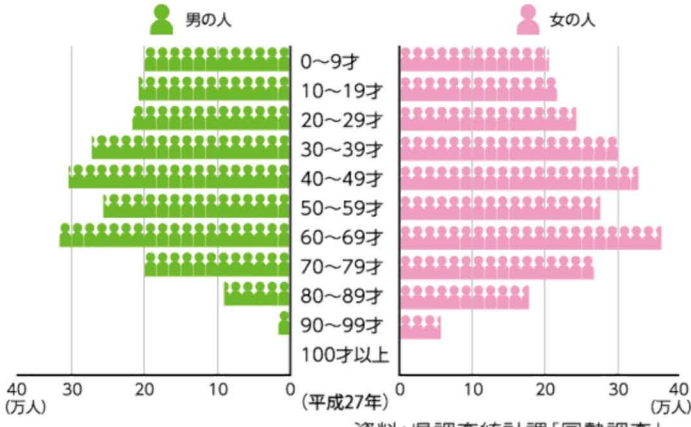
資料：県総合政策課「土地利用現況把握調査」

じん こう
人 口

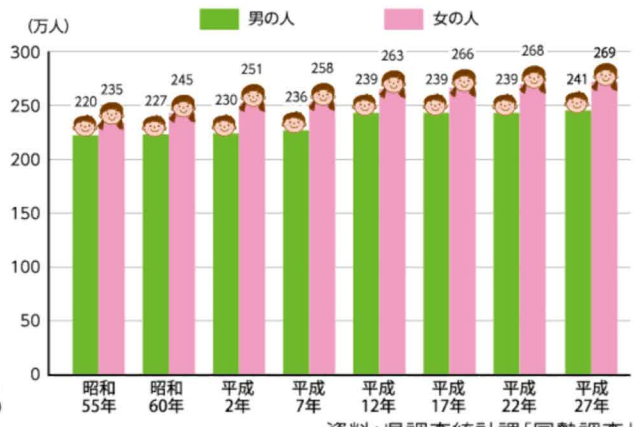
じん こう
・人口 **5,111,494人**
(平成30年10月1日現在)

人口：県調査統計課「人口移動調査(福岡県と人口と世帯)」

◆ 福岡県の男女・年齢別の人口



◆ 男女別の人口



資料：県調査統計課「国勢調査」

資料：県調査統計課「国勢調査」

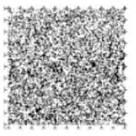
男女とも、60才から69才の人の数が一番多いよ。将来、働く人たちが減ってしまわないように、20代よりも年下の人たちの数が増えるといいね。

がっ こう じ どう せい と すう
学校・児童・生徒数

小学校 (741校)	281,424人
中学校 (367校)	134,450人
義務教育学校 (2校)	220人
高等学校 (165校) (全日制・定時制)	130,736人
中等教育学校 (2校)	704人

特別支援学校 (38校)	6,089人
大学 (34校)	121,581人
短期大学 (19校)	7,211人

出典：県教育庁総務企画課「教育便覧」
文部科学省「学校基本調査」



ふく おか けん
福岡県の
し ちょう せん
市町村

福岡県には、北九州市と福岡市の2つの政令指定都市をふくめて、60の市町村（29市29町2村）があるんだ。
みんなが住んでいる地域には、どんな特色があるか調べてみよう。



きたきゅうしゅう ち いせ
北九州地域
し ちょう
4市9町



市町村名	人口(人)	面積(km ²)	市町村名	人口(人)	面積(km ²)
北九州市	945,595	491.95	遠賀町	18,760	22.15
行橋市	71,168	70.06	荻田町	36,375	48.98
豊前市	25,019	111.01	みやこ町	19,285	151.34
中間市	40,515	15.96	吉富町	6,571	5.72
芦屋町	13,706	11.60	上毛町	7,266	62.44
水巻町	28,409	11.01	築上町	17,793	119.61
岡垣町	31,035	48.64			

北九州地域はこんなところ！

- 鉄鋼、自動車、ロボットなど、ものづくり産業がさかんな地域です。
- 農業や漁業もさかんです。
- 北九州では過去に深刻な公害問題を克服した経験や技術をいかして、最先端の環境産業に取り組んでいます。
- 24時間、飛行機が運航できる北九州空港があります。
- 神楽などの民俗文化が大切に守られています。

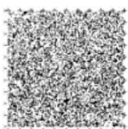
ふく おか ち いせ
福岡地域
し ちょう せん
11市8町1村



市町村名	人口(人)	面積(km ²)	市町村名	人口(人)	面積(km ²)
福岡市	1,579,450	343.46	那珂川市	50,142	74.95
筑紫野市	102,453	87.73	宇美町	37,652	30.21
春日市	111,035	14.15	篠栗町	31,041	38.93
大野城市	100,757	26.89	志免町	45,679	8.69
宗像市	96,941	119.44	須恵町	28,113	16.31
太宰府市	72,731	29.60	新宮町	32,311	18.93
古賀市	58,660	42.07	久山町	8,797	37.44
福津市	63,129	52.76	粕屋町	47,306	14.13
朝倉市	50,516	246.71	筑前町	29,306	67.10
糸島市	97,910	215.70	東峰村	1,996	51.97

福岡地域はこんなところ！

- 県内でもっとも人口が多いエリアです。
- 水素エネルギーなど最先端の研究に取り組む九州大学があります。
- アジアの文化や九州の歴史を紹介する九州国立博物館があります。
- 鉄道、福岡空港、博多港など交通機関が充実しています。





人口ベスト5

- 1 福岡市
- 2 北九州市
- 3 久留米市
- 4 飯塚市
- 5 大牟田市

面積ベスト5

- 1 北九州市
- 2 八女市
- 3 福岡市
- 4 朝倉市
- 5 久留米市

筑豊地域

5市9町1村



市町村名	人口(人)	面積(km ²)	市町村名	人口(人)	面積(km ²)
直方市	56,174	61.76	香春町	10,257	44.50
飯塚市	127,620	213.96	添田町	9,304	132.20
田川市	47,262	54.55	糸田町	8,716	8.04
宮若市	27,364	139.99	川崎町	15,698	36.14
嘉麻市	36,620	135.11	大任町	5,069	14.26
小竹町	7,418	14.28	赤村	2,903	31.98
鞍手町	15,411	35.60	福智町	21,990	42.06
桂川町	13,112	20.14			

筑豊地域はこんなところ！

- ・かつては「筑豊炭田」があり、石炭産業で、日本の近代化をささえました。
- ・大きな自動車工場があり、自動車の部品をつくる会社が集まっています。
- ・おいしいお米やトルコギキョウが特産品で、野菜や果樹も生産しています。
- ・全国でも有名なお菓子のふるさとです。

筑後地域

9市3町

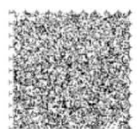


市町村名	人口(人)	面積(km ²)	市町村名	人口(人)	面積(km ²)
大牟田市	113,239	81.45	小郡市	58,427	45.51
久留米市	304,125	229.96	うきは市	28,328	117.46
柳川市	65,530	77.15	みやま市	36,716	105.21
八女市	62,012	482.44	大刀洗町	15,271	22.84
筑後市	48,557	41.78	大木町	14,002	18.44
大川市	33,521	33.62	広川町	19,926	37.94

各市町村の人口：県調査統計課「人口移動調査（福岡県の人口と世帯）」
 （平成30年10月1日現在）
 面積：平成30年全国都道府県市区町村別面積調
 （平成30年10月1日現在）

筑後地域はこんなところ！

- ・県内でもっとも農業がさかんな地域です。
- ・九州新幹線の駅が3つ（久留米駅、筑後船小屋駅、新大牟田駅）あります。
- ・芸術文化の体験・交流ができる九州芸文館があります。
- ・大牟田市はかつて石炭産業がさかんでしたが、今は環境リサイクル産業の育成に力をいれています。



福岡県のエネルギー

福岡県では、地球に優しく、安定してエネルギーが使える環境づくりに取り組んでいるよ。わたしたちの身近なエネルギーについて学んでみよう。



エネルギーってなんだろう？

明かりをつけたり、お湯を沸かしたり、車を動かしたりする力のことを「エネルギー」というよ。「仕事をする力」ともいうんだ。

エネルギーはどうやって作るの？

わたしたちにとって一番身近なエネルギーは電気だね。電気のおおきは天然ガスや石油、石炭を燃やして作るんだ。天然ガスや石油、石炭には限りがあるから、大事に使わないといけないね。

これからのエネルギーを見てみよう

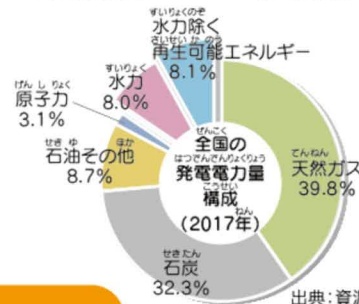
身近なエネルギー



〈電気を使用〉

〈ガスを使用〉

〈ガソリンを使用〉



石油は残り約50年で使い終わってしまうといわれているよ。

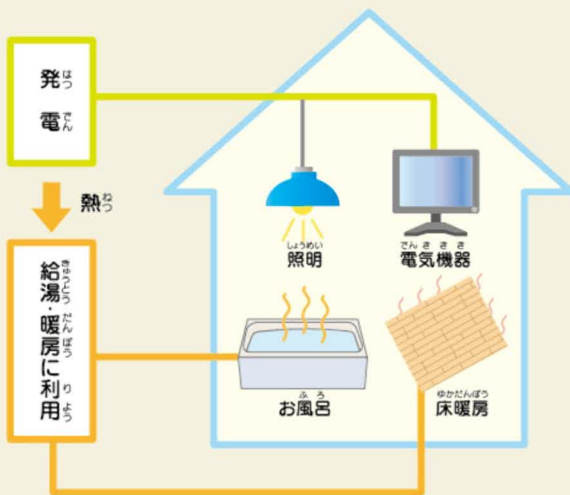


出典：資源エネルギー庁HP 公開資料(県で一部加工)

エネルギーを無駄なくかしく利用 「コージェネレーションシステム」

コージェネレーションシステムとは、電気と熱を同時につくるシステムのことだよ。

電気をつくり、その時に生じる熱で部屋を暖めたり、お湯を沸かしたりすることができるとても環境に優しいんだ。



自然からつくるエネルギー 「再生可能エネルギー」

太陽や風、川を流れる水の力などでつくられるエネルギーのことだよ。

燃料を燃やさないから、地球温暖化の原因となる二酸化炭素を出さないし、資源が無くなることを心配しなくていいんだよ。



国の制度で新しくつくられた県内の再生可能エネルギー設備容量は全国5位で福岡県はとても進んでいるんだ。

太陽の光から電気をつくる 太陽光発電



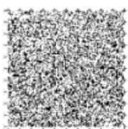
風の力で電気をつくる 風力発電



水の力で電気をつくる 水力発電

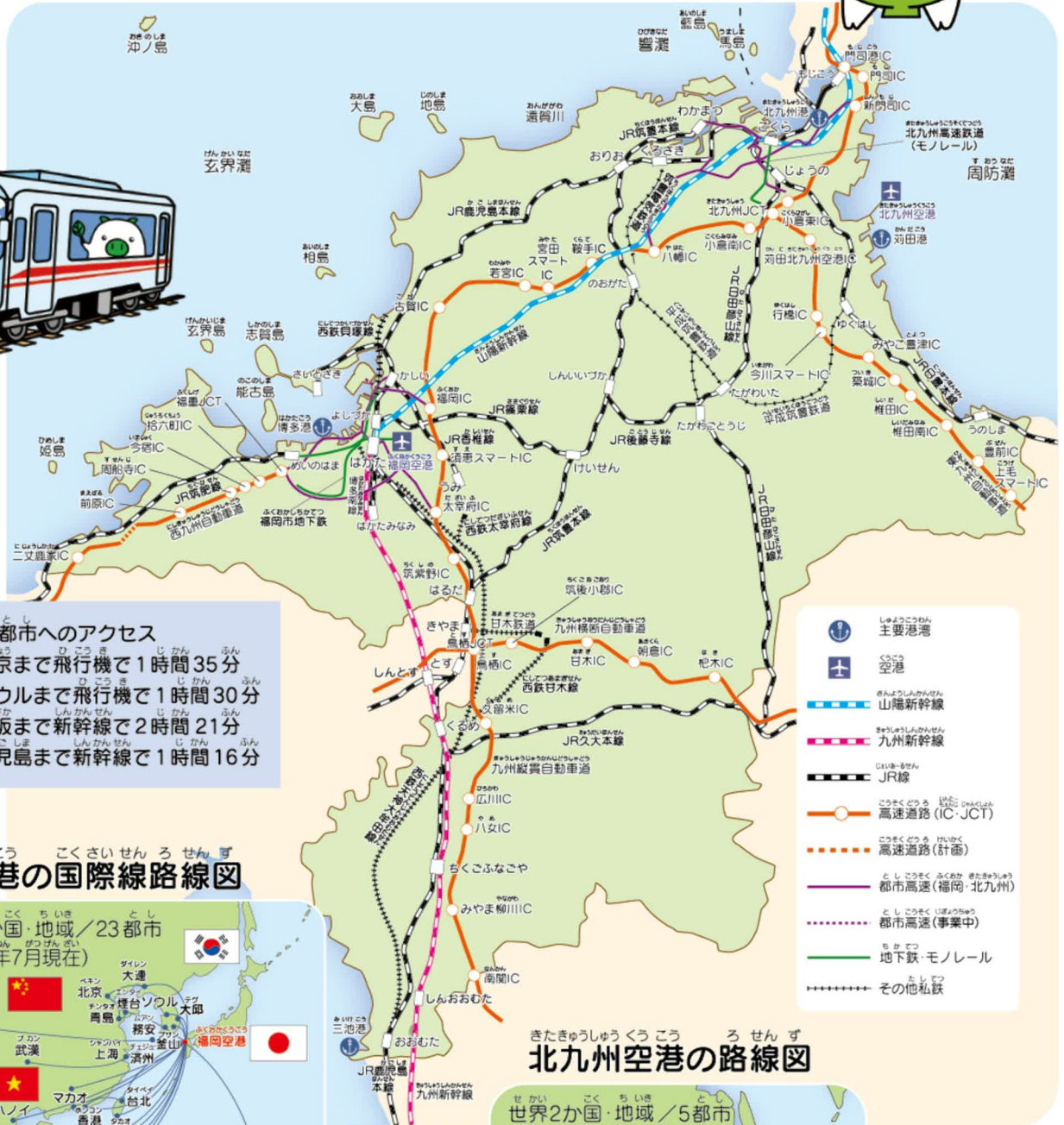


木や生ごみなどで電気をつくる バイオマス発電



福岡県の交通

ちゆうしん ふくおかこうこう し かんつか
 まちの中心にある福岡空港と24時間使える
 きたきゆうしゅうこうこう しんかんせん こうそくどうろ とお
 北九州空港。新幹線や高速道路も通っていて、
 おお みなと りょう
 大きな港もあるんだ。みんなが利用している
 の 物の さが
 乗り物を探してみよう。



主な都市へのアクセス

- ・東京まで飛行機で1時間35分
- ・ソウルまで飛行機で1時間30分
- ・大阪まで新幹線で2時間21分
- ・鹿児島まで新幹線で1時間16分

福岡空港の国際線路線図



北九州空港の路線図



ふくおか けん ひと
 福岡県は、人やものが
 行き来するのに、とても
 便利だよね。

福岡県の環境

福岡県には、豊かな自然があり、たくさんの生きものがすんでいるよ。この自然環境や限りある資源を未来に引き継ぐために、私たちにできることを考えよう。



福岡県の豊かな自然と希少な生きものたち

私たちの生活に欠かせない水や新鮮な空気、食べ物などは、たくさんの生きものからの恵みで支えられているよ。

でも、開発や地球温暖化の進行など私たち人間の活動によって、福岡県にすむ生きもののうち1000種を超える生きものが、絶滅のおそれがあると言われて

いるんだ。生きものたちを守るために、まず、福岡県にどのような生きものがすんでいるのかを知ることが大切なんだよ。



クロツラヘラサギ

世界的にも絶滅のおそれのある鳥なんだ。冬を越すために、博多湾や曽根干潟にやってくるよ。



カブトガニ

北九州市にある曽根干潟は、日本有数のカブトガニの産卵地だよ。全国的にも、生息数が減ってきているんだ。



エツ

エツは、有明海の特産種で、国内では有明海にしかすんでいないんだ。地域の郷土料理の食材として昔から利用されているよ。



英彦山(シオジ林)

英彦山は、たくさんの希少な植物が生育している自然豊かな山なんだ。緑のきれいなシオジ林を見ることが

「エコファミリー」になって地球温暖化防止に取り組もう!

お家でテレビやエアコンをつけっぱなしにして、電気をたくさん使うと、地球全体があたたくになって、自然災害がふえたり、身近な生きものがすめなくなったり、いろんな影響が出てくるんだよ。

福岡県では、地球の未来をみんなで守るため、「エコファミリー」を募集しているよ。

(お家でできる温暖化防止の取り組み)

- ・見ていないテレビや照明はこまめに消す
 - ・冷房は28℃、暖房は20℃を目安に設定する
- ほかにも、どんなことができるか家族みんなで話して考えてみよう!



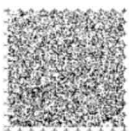
福岡県の新しいリサイクル

私たちの生活が豊かになるにつれて、限りある資源の使用量やごみの発生量が増えてしまって、大きな問題になっているんだ。

今までは捨てていたものを最新技術で別のものにリサイクルすることで、資源を大切にしながらごみを減らせるんだよ。



消火器の中に入っている消火薬剤を最新の技術で私たちが食べている野菜などの肥料にリサイクルできるんだ!



福岡県のスポーツ

福岡県には、野球、サッカー、バスケットボールのプロチームもあるし、スポーツが盛んだよね。スポーツをもっと盛り上げて、スポーツの力で福岡県をもっと元気にしていきたいね。



オリンピック・パラリンピックが2020年に東京で開催されることはみんなも知ってるよね。スポーツはする人だけでなく見る人も、かかわる人も元気にしてくれるもの。福岡県の選手がたくさんオリンピック・パラリンピックに出場できるといいね。

福岡県タレント発掘事業

小学5年生から中学生のみんなが自分に合ったスポーツを見つけて、オリンピック出場やトップアスリートを目指して特訓してるよ。日本代表として活躍している選手もいるんだ。



ラグビーワールドカップ2019福岡開催

今年の9月から11月にはアジア初のラグビーワールドカップが日本で開催され、福岡でも博多の森球技場で世界の強豪チームの熱戦を見ることができるよう。ワールドカップは4年に一度あるけど、日本で開催されるのはもしかしたら、一生に一度かも。みんなもぜひ試合会場に足を運んでね！

<試合日程>

- 9月26日
イタリア vs カナダ
- 10月2日
フランス vs アメリカ
- 10月12日
アイルランド vs サモア

海外のスポーツ選手が福岡にやってくる

ラグビーワールドカップや東京オリンピック・パラリンピック競技大会に向けて、様々な種目の海外の選手たちが福岡県内でトレーニングキャンプを行う予定なんだよ。海外の選手と交流したり、外国の文化にふれる機会がたくさんできたり、福岡県のいいところを海外の人たちに伝える絶好のチャンスだね。



県内のキャンプ地の決定状況 (令和元年6月12日現在)

古賀市、福津市 オリンピック ルーマニア(柔道)	宗像市 オリンピック ロシア(7人制) ラグビー女子 ブルガリア(柔道)	北九州市 オリンピック タイ(卓球、テコンドー) コロンビア
福岡市 オリンピック スウェーデン、 ノルウェー	飯塚市 パラリンピック 南アフリカ (車いすテニス、水泳競技)	ラグビーW杯 ウェールズ
春日市 ラグビーW杯 アメリカ、イタリア、 サモア	久留米市 オリンピック ケニア(陸上競技 他) カザフスタン(柔道 他)	パラリンピック 英国 (ウィルチアールラグビー)
柳川市、みやま市 みやこ町、築上町 オリンピック オセアニア15の国・地域 アメリカ領サモア、クック諸島、 ミクロネシア連邦、フィジー、グアム、 キリバス、マーシャル諸島、ナウル、 バプアニューギニア、パラオ、サモア、 ソロモン諸島、トンガ、ツバル、バヌアツ	田川市 パラリンピック ドイツ(車いす フェンシング)	ONOC

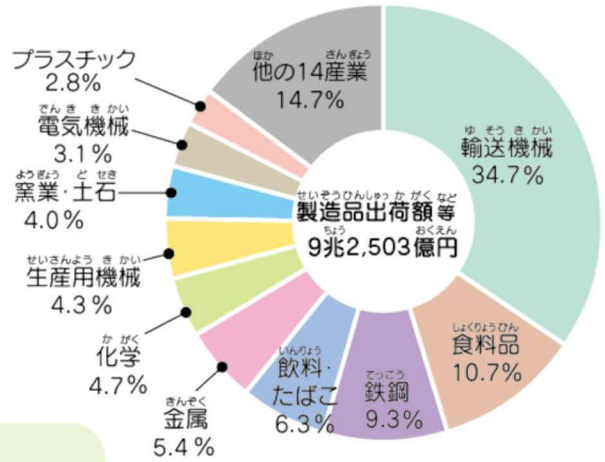
福岡県の 商工業

福岡県では最先端の研究や工業技術で、たくさんのすぐれた製品がつくられているんだ。
みんなの身の回りに、どのような製品があるか探してみよう。



工業

昔は、鉄鋼や石炭を中心に発展してきたんだよ。
現在では、自動車やその部品などがたくさんつくられているんだ。
大学や企業が協力して、新しい技術や製品づくりを研究していて、日本を代表する産業になっているものもあるよ。



自動車産業

福岡県には、日産自動車九州、トヨタ自動車九州、日産車体九州の3つの自動車工場があります。また、となりの大分県にもダイハツ九州の自動車工場があります。

北部九州にあるこれら4つの自動車工場生産できる台数は年間159万台です。世界を見渡しても150万台以上乗用車を作っている国は12か国しかありません。

1台の自動車を作るためには、およそ2~3万個もの部品が必要です。これらの部品は、多くの関連工場で作られています。福岡県内には、500社を超える関連企業があり、多くの人々が働いています。

このように自動車産業は福岡県にとって、なくてはならない重要な産業です。

福岡県製造品出荷額等 (平成28年)



県FCV公用車

水素エネルギー産業

福岡県では、環境にやさしい水素・燃料電池の産業振興に取り組んでいます。

九州大学では、水素・燃料電池に関する世界最先端の研究開発が行われ、この分野で、福岡県は世界から注目されています。

県では、水素を使って走り、走行時に水しか排出しない燃料電池自動車 (FCV) 3台を公用車として活用しています。

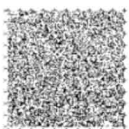
また、FCVの普及に向けて、FCVに水素を供給する水素ステーションの整備も進めています。県庁敷地内に設置している水素ステーションを含めて、現在、県内10か所に水素ステーションが設置されています。



九州大学 水素材料先端科学研究センター



水素ステーション



バイオ産業

福岡県では、生物の持つ能力や性質をいかす「バイオ技術」を活用して、産業を振興しています。

久留米市など筑後地域は、昔から醤油や味噌などは醸造食品の製造がさかんであり、また日本酒を造る酒蔵もたくさんあります。この地域を中心に新しい薬や健康食品、福岡県独自のお酒などの製品ができたり、バイオに関係する企業が新しく設立されたりするよう、研究開発の支援などを行っています。



福岡オリジナル吟醸酒



植物性消臭剤

ロボット産業

福岡県には、産業用ロボットの世界的メーカーである安川電機や、ロボットの研究を行っている九州大学、九州工業大学などがあります。

このような企業、大学といっしょに、お年よりを見守ったり、人ができないような精密な作業をしたりするロボットの開発に取り組んでいます。



見守りロボット
【シナモン】



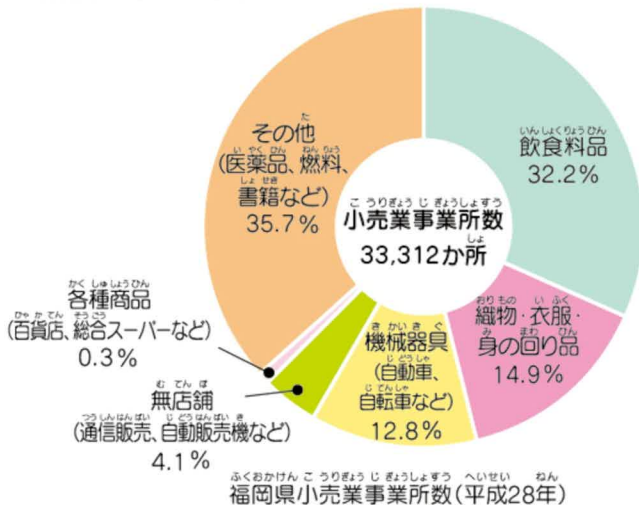
バイオメディカル双腕ロボット
【ラボロイド「まほろ」】

商業

一番たくさんあるのは飲食料品店。そのほかにいろいろなお店がたくさんあるんだ。

これら小売業のお店のほかに、商店に商品をおろす卸売業などもあるんだよ。

福岡県では、商店街を元気にする取り組みなどが頑張っているよ。



いろいろなお店があるんだね

飲食料品



喫茶店、レストランなど

繊維、衣服、身の回り品



洋品店、靴屋など

機械器具

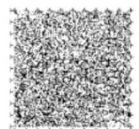


電器屋、自動車販売店など

その他小売業



薬屋、本屋など



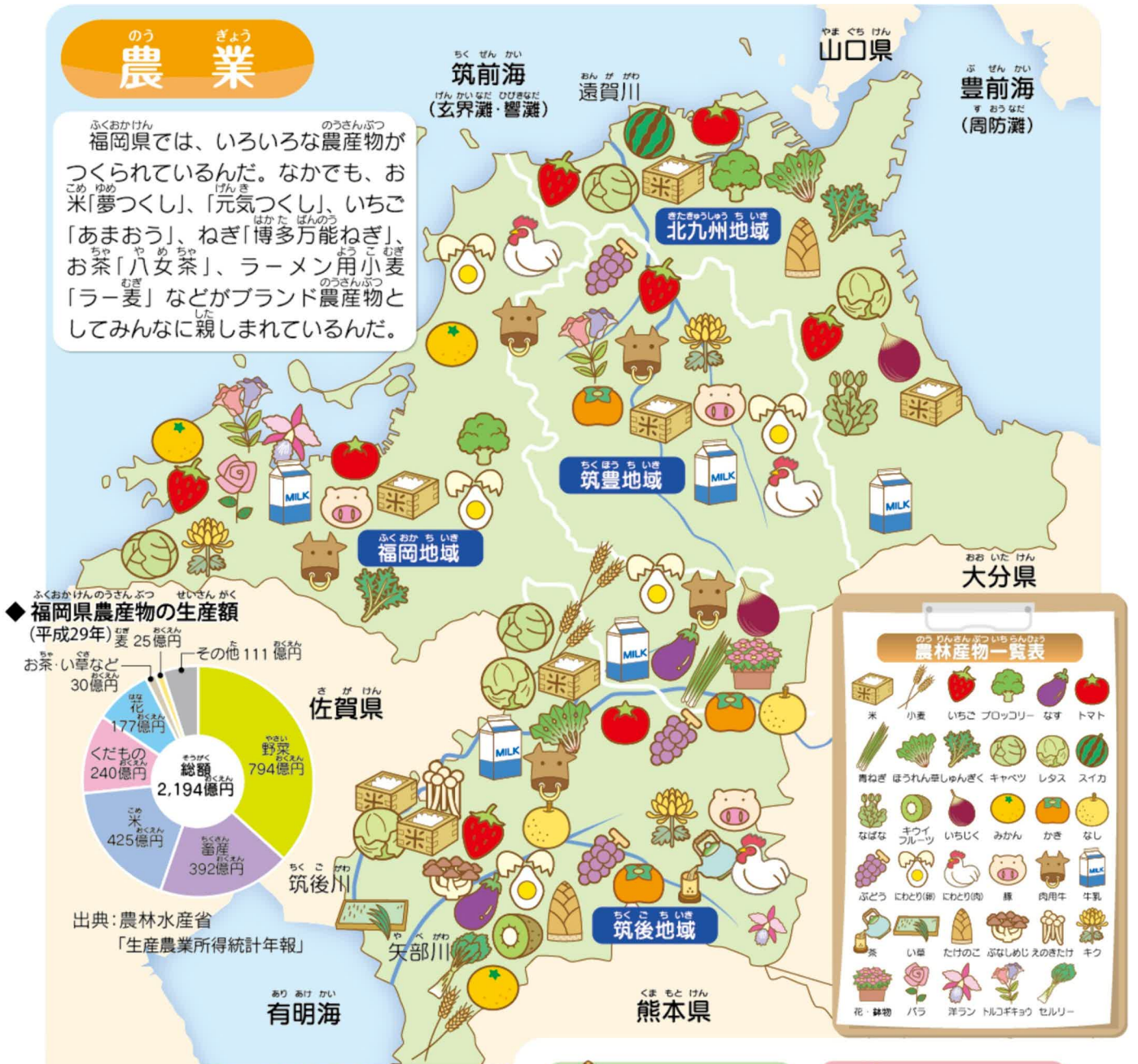
福岡県の 農林水産業

農林水産業とは、みんなが生きるために必要な食べ物を作ったり、魚をとったり、生活するために必要な木材を生産する、とても大事な産業なんだよ。
福岡県では、どんなものが生産されているのか、調べてみよう。



農業

福岡県では、いろいろな農産物がつくられているんだ。なかでも、お米「夢つくし」、「元氣つくし」、いちご「あまおう」、ねぎ「博多万能ねぎ」、お茶「八女茶」、ラーメン用小麦「ラー麦」などがブランド農産物としてみんなに親しまれているんだ。



福岡県農産物の生産額 (平成29年)

お茶・い草など	30億円
花	177億円
くだもの	240億円
こめ	425億円
畜産	392億円
野菜	794億円
総額	2,194億円
その他	111億円

出典：農林水産省「生産農業所得統計年報」

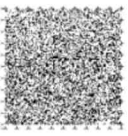
農林産物一覧表

米	小麦	いちご	ブロッコリー	なす	トマト
ほうねぎ	ほうれん草	しんじゆんぎく	キャベツ	レタス	スイカ
なばな	キウイフルーツ	いちじく	みかん	かき	なし
ぶどう	にわとり(卵)	にわとり(肉)	豚	肉用牛	牛乳
茶	い草	たけのこ	ぶなしめじ	えのきたけ	キク
花・鉢物	バラ	洋ラン	トルコギキョウ	セルリー	

主な農林産物 (平成29年)

()は全国順位

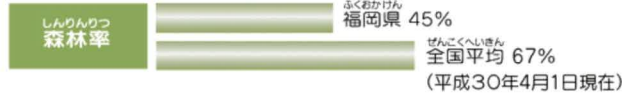
	たけのこ	5,563t (1位)		洋ラン (切り花)	263万本 (1位)
	キク	9,660万本 (3位)		いちご	17,700t (2位)
	小麦	49,900t (2位)		キウイフルーツ	5,410t (2位)
	かき	18,000t (3位)		ぶなしめじ	13,596t (3位)



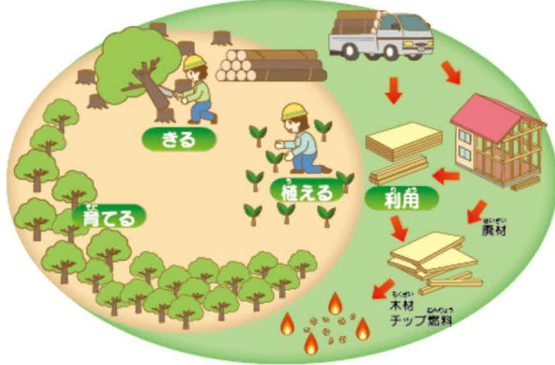


林業

福岡県の森林は、木材を生産するほかに水をたくわえることや山くずれを防ぐなど多くの役割があるよ。木をきって利用することと、苗を植えて森林を育てていくことで、森林の大切な働きが発揮されるんだよ。



森林を育てるサイクル



水産業

福岡県は、まわりの海や川などで、いろいろな魚がとれるんだ。みんなの家でも福岡県の魚を食べてね。

こういう漁業がおこなわれているよ



【2そうごちあみ】
2そうで網を広げ、タイなどをすくいあげるようにしてとります



【小型底びきあみ】
網を海底に沈めて船でひき、エビやカレイなどをとります



【のり養しよく】
のりの種を付けた網を海に張り、育ったのりをつみとります

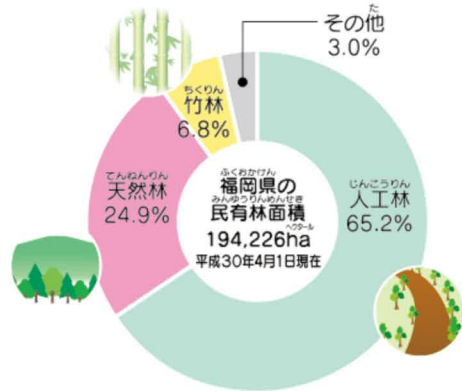


【とあみ】
おもりを付けた網を広げながら投げ、魚をとります

主な水産物 (平成29年)



福岡県の森林面積 (民有林) の内わけ

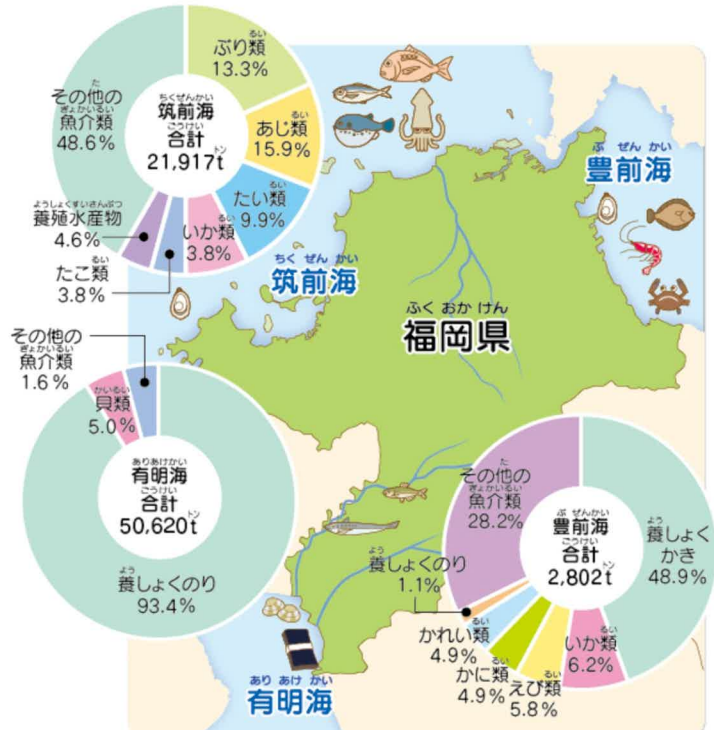


天然林: 自然のままの森林のことで、「しい」や「どんぐり」などの実がなる木が多いよ。
人工林: 人が苗をうえて育てた森林のことで、家をたてる時の柱などに使っているよ。「すぎ」や「ひのき」がその代表。

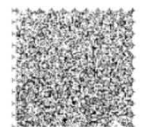
天然林よりも人工林の面積の割合が大きいね。

昔からたくさんのお木が植えられてきたんだよ。これからはこの木を利用することが大切なんだね。

海区別漁業生産量 (平成29年)



出典: 農林水産省「農林水産統計年報」; 漁業管理課調べ



ふく おか けん
福岡県の
かん こう
観光

ふくおかけん かんこうきゃくすう ねんかん やく おくにん
福岡県の観光客数は、1年間に約1億人だよ。
アジアに近いから、船や飛行機で外国からも
たくさんひとの人がきているんだ。みんなも福岡
県のいいところをどんどんアピールしてね。



はくぶつかん
いのちのたび博物館



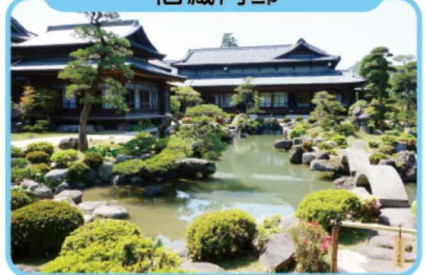
やく 約35メートルに及ぶ恐竜の骨格をはじめ、生命の進化を見ることができるよ。

もじこう ちく
門司港レトロ地区



めいじ 明治・大正時代の建物がたくさんあるよ。トロッコ列車にものれるよ。

きゅうくらうちてい
旧藏内邸



めいじ 明治から昭和初期まで筑豊地方を中心にして炭鉱を営んだ「藏内家」の家だよ。

むなかたたいしゃ
宗像大社



こだい 古代から陸海交通の神さま・宗像三女神をまつる日本最古の神社のひとつだよ。

きゅういとう でんえもんてい
旧伊藤伝右衛門邸



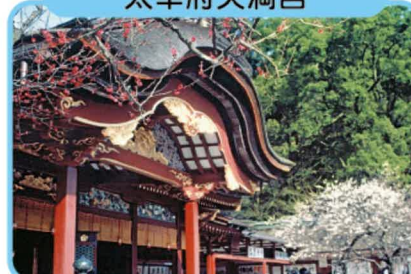
ちくほう 筑豊では石炭がたくさん採れたんだ。炭鉱の経営で巨万の富を得た、「伊藤伝右衛門」の家だよ。

ホークス ちくご
HAWKSベースボールパーク筑後



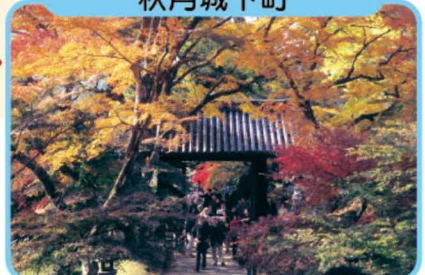
ソフトバンクホークスの2・3軍の本拠地。観戦のあとは船小屋温泉でゆっくりひと息できるよ。

だざいふ てんまんぐう
太宰府天満宮

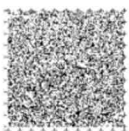


がくもん 学問の神様「菅原道真」を祀った神社だよ。太宰府名物「梅ヶ枝餅」が有名だよ。

あきづきじょうかまち
秋月城下町



あきづきくろ 秋月黒田藩の城下町で、筑前の小京都と呼ばれているよ。



福岡県の 世界遺産

福岡県には、世界遺産（世界中のみんなで大切にしていくべき宝物）として登録された遺産が2つあるんだよ。
実際に行ったりして、遺産について調べてみよう。



「神宿る島」宗像・沖ノ島と関連遺産群

沖ノ島には、4世紀後半から9世紀末までの約500年もの間、航海の安全を祈って行われた古代のまつり(祭祀)の様子を伝える遺跡が残されているんだ。
沖ノ島を神聖なものとする伝統が古代から現代まで続いているこの遺跡群は、世界的にも貴重な存在として、2017年7月に世界遺産に登録されたんだ。

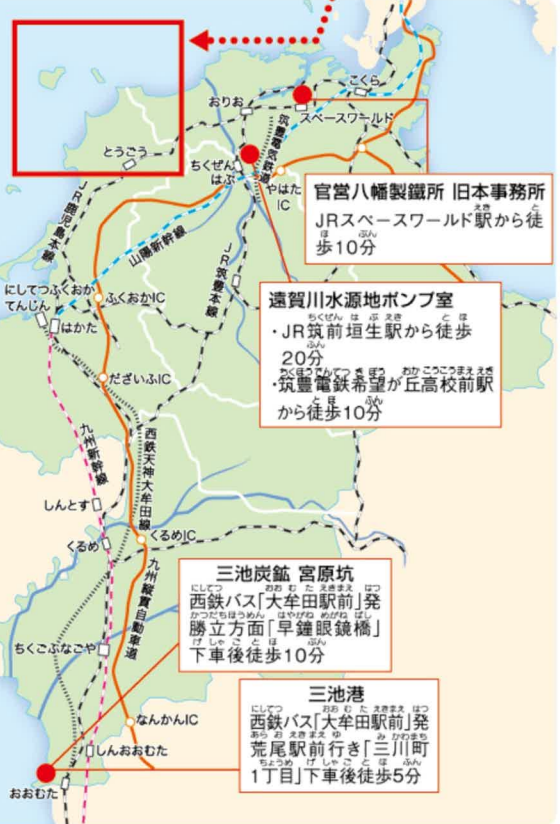


入ることのできない沖ノ島を、はるか遠くから拝むための場所
様々な形の古墳(お墓)が、海を望むようにつくられている

明治日本の産業革命遺産 製鉄・製鋼、造船、石炭産業

江戸時代の終わりから明治時代にかけて、日本は、西洋の技術や機械を取り入れて、約50年という短期間に、驚くべきスピードで産業を発展させたんだ。

「明治日本の産業革命遺産」は、日本の産業革命の大きな力となった重工業の遺産として、2015年7月に世界遺産に登録されたよ。



官営八幡製鐵所 旧本事務所
1899年に建てられ、製鐵所の中心的な役割を果たした初代本事務所



遠賀川水源地ポンプ室
1910年以来、現在も動き続けている製鐵所の送水施設

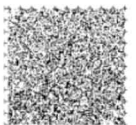


三池炭鉱 宮原坑
重工業の燃料となる石炭を産出し、日本の近代化を支えた主力炭鉱



三池港
三池炭鉱で産出された石炭を運び出すためにつくられ、現在も産業用として使われている

※官営八幡製鐵所 旧本事務所、遠賀川水源地ポンプ室は非公開施設です。
眺望スペースから施設の外観を見学することができます。



ふく おか けん
福岡県の
でん とう こう げい ひん
伝統工芸品

ふくおかけん
福岡県には、それぞれの地域に伝えられてき
とくさんぶつ こうげいひん
た特産物や工芸品がたくさんあるよ。



けい ざい さん ぎょう だい じん し てい
経済産業大臣指定
でん とう てき こう げい ひん ひん もく
伝統的工芸品 (7品目)



はかた にんぎょう
博多人形



あがの やき
上野焼



や め ふくしま ぶつ だん
八女福島仏壇



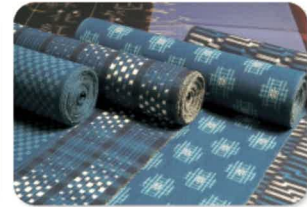
や め ちゆうちん
八女提灯



はかた おり
博多織



こいしわらやき
小石原焼



く る め か び
久留米糺

ふく おか けん ち じ し てい
福岡県知事指定
とく さん こう げい ひん じん げい ひん ひん もく
特産工芸品・民芸品 (34品目)



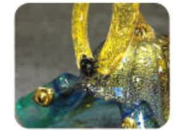
まこじだに
1 孫次郎



はつまく うま
2 八朔の馬



つ や ざき にんぎょう
3 津屋崎人形



ふくおかせきこうこうけい
福岡横層工芸ガラス



はかた まげもの
5 博多曲物



はかた ばさみ
6 博多鋏



はかた こま
7 博多独楽



はかた ぼりこ
8 博多張り子



はかた おきあげ
9 博多おきあげ



いまぼくにんぎょう
10 今宿人形



く ま ぞ う
11 木うそ



ひろひこ
12 英彦山がらがら



う つ ぬ み や ま
13 杷木五月節句織



し ま だ
14 棕櫚箒



く る め
15 久留米おきあげ



こばやしわだんづき
16 鍋島織通



らんざい
17 籃胎漆器



し ま だ
18 城島鬼瓦



あきよま
19 筑後和傘



や め
20 八女すだれ



や め て ず せ わ し
21 八女手漉和紙



や め た げ び く
22 八女竹細工



や め い し とう
23 八女石灯ろう



や め や
24 八女矢



や め わ
25 八女和ごま



あかざか にんぎょう
26 赤坂人形



き し ま
27 きじ車



てん じん しゅうのう
28 天然樟腦



かきがわ
29 掛川



おがわ かく
30 大川彫刻



おがわ ぐ じ
31 大川組子



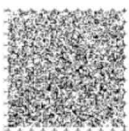
おがわ そう ぎり たん す
32 大川総桐単笥



や め が わ か み だ な
33 柳川神棚

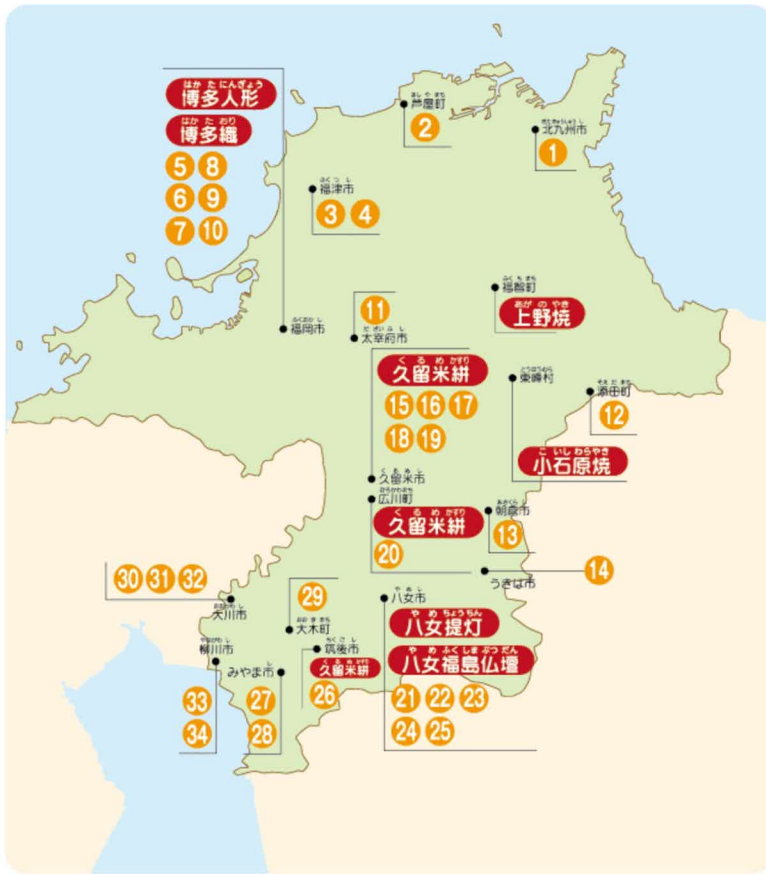


や め が わ
34 柳川まり



でんとう こうげい
伝統工芸マップ (主な生産地を示しています)

※ は経済産業大臣指定伝統的工芸品
 ①～④は福岡県知事指定特産工芸品・民芸品



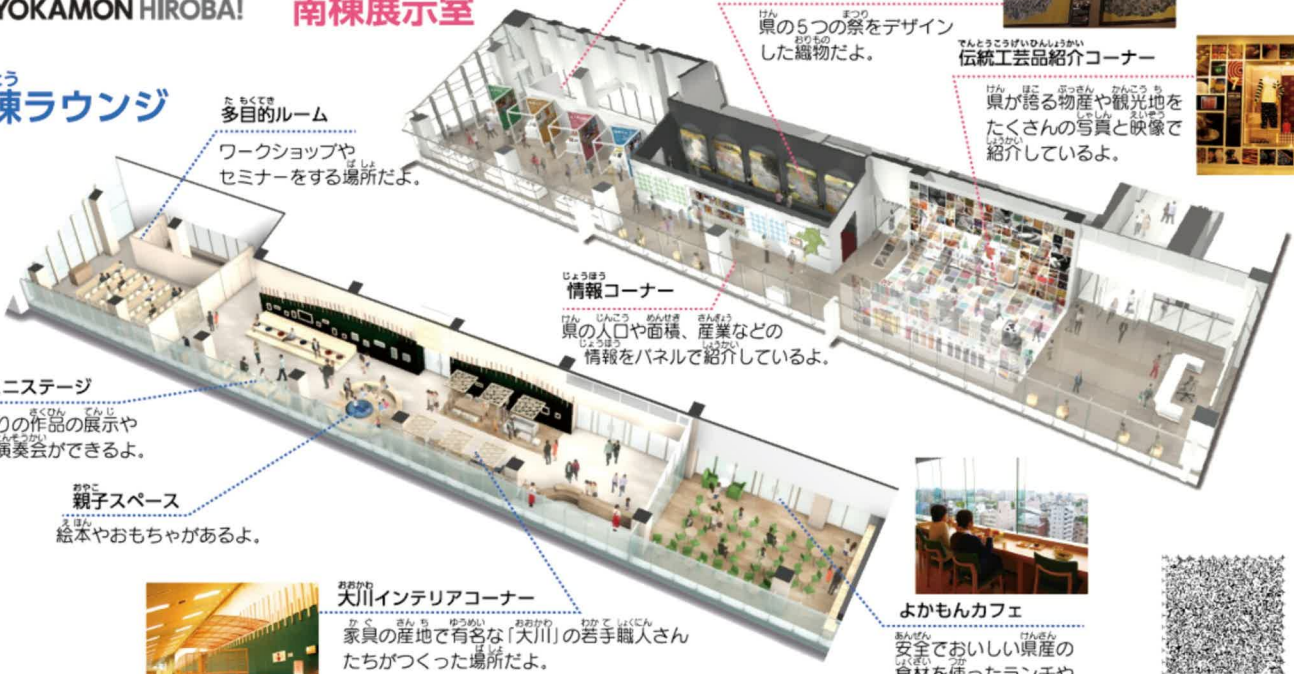
- 北九州市
① 孫次風
- 芦屋町
② 八朔の馬
- 福津市
③ 津屋崎人形
④ 福岡積層工芸ガラス
- 福岡市
●博多人形
●博多織
⑤ 博多曲物
⑥ 博多鉄
⑦ 博多独楽
⑧ 博多張子
⑨ 博多おきあげ
⑩ 多磨人形
- 太宰府市
⑪ 木うそ
- 添田町
⑫ 英彦山がら
- 朝倉市
⑬ 杷木五月節句織
- うきは市
⑭ 棕櫚帯
- 久留米市
●久留米餅
⑮ 久留米おきあげ
⑯ 鍋島織造
⑰ 藍胎漆器
⑱ 博多瓦
⑲ 筑後和傘
- 広川町
●久留米餅
⑳ 八女すだれ
- 八女市
●八女提灯
●八女福島仏壇
㉑ 八女手漉和紙
㉒ 八女竹細工
㉓ 八女石灯ろう
㉔ 八女矢
㉕ 八女ごま
- 筑後市
●久留米餅
㉖ 赤坂人形
- みやま市
㉗ きじ車
㉘ 天然樟腦
- 大木町
㉙ 掛川
- 大川市
㉚ 大川彫刻
㉛ 大川組子
㉜ 大川総桐草薙
- 柳川市
㉝ 柳川神籠
㉞ 柳川まり
- 東峰村
●小石原焼
●福岡市
●上野焼



けんちよう かいぶっさんかんこうてん じしつ
県庁11階物産観光展示室
 ぶくおか
「福岡よかもんひろば」

みなみとう てん じしつ
南棟展示室

きたとう
北棟ラウンジ



企画展示コーナー
 季節やテーマに合わせて、2～3か月ごとに県内の伝統工芸品などを紹介しているよ。



博多織タペストリー
 県の5つの祭をデザインした織物だよ。

伝統工芸品紹介コーナー

県が誇る物産や観光地をたくさんの写真と映像で紹介しているよ。



情報コーナー
 県の人口や面積、産業などの情報をパネルで紹介しているよ。

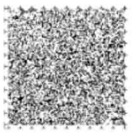
ミニステージ
 手づくりの作品の展示やミニ演奏会ができるよ。

親子スペース
 絵本やおもちゃがあるよ。

大川インテリアコーナー
 家具の産地で有名な「大川」の若手職人さんたちがつくった場所だよ。




よかもんカフェ
 安全でおいしい県産の食材を使ったランチやデザートが楽しめるよ。



福岡県の国際交流


福岡県は、アジアを中心に世界の5つの地域と友好提携を結んでいるよ。韓国の南部地域とも交流をしているよ。お互いに留学生を受け入れたり、協力して環境を守る取組みや文化の交流をしているよ。みんなにも世界で活躍する人になってほしいな。



 江蘇省 (中国)
平成 4 年 11 月 4 日
友好提携




江蘇省と福岡県の子どもたちが、囲碁を通して友情を育む「青少年囲碁交流大会」

 釜山広域市、全羅南道、慶尚南道、済州特別自治道 (韓国)
平成 4 年交流開始




日韓の中学生が、文化体験やホームステイなどを通してお互いの理解と友好を深める「グローバル人材育成事業」

 ハワイ州 (米国)
昭和 56 年 9 月 25 日
姉妹提携




県立水産高校の「海友丸」航海実習での、ハワイの高校との交流

 デリー準州 (インド)
平成 19 年 3 月 5 日
友好提携

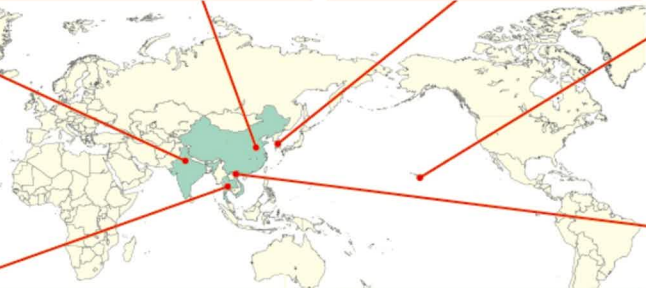


デリー準州で環境保全活動に取り組む学生たちの組織「エコクラブ」と、福岡県の高校生との環境学習交流

 バンコク都 (タイ)
平成 18 年 2 月 8 日
友好提携



バンコク都の小中学校での環境教育を福岡県が支援。




その他の交流



アジア太平洋地域と福岡の子どもたちが交流する「アジア太平洋子ども会議・イン福岡」



海外の青少年との国際ワークショップを通して国際力を身につける「青少年アンビシャスの翼」

 ハノイ市 (ベトナム)
平成 20 年 2 月 22 日
友好提携



ハノイ市との友好提携10周年を記念して、福岡県で開催した「ベトナム・ハノイフェア」

世界から集まる留学生

福岡県内には、世界中から約 19,000 人 (2018 年 5 月現在) の留学生が勉強に来ています。これは、東京、大阪に次いで日本で 3 番目に多い数です。

留学生の皆さんは、祭りや運動会などの行事をとおして、地域の人たちとも交流しています。福岡県で学んだ留学生が、将来、福岡と外国のかけ橋となってくれることが期待されます。



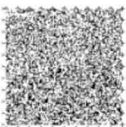
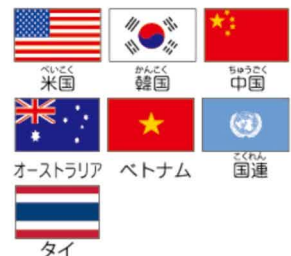
留学生との文化交流



福岡県にある国際機関

福岡県には、米国、韓国、中国、オーストラリア、ベトナム、タイの総領事館などがあります。領事館は、その国に行くための入国ビザの発行や自国の文化の紹介など、さまざまな外交のための事務を行っています。

また、九州でただ一つの国連機関である国連ハビタット福岡本部では、アジア太平洋地域の開発途上国で暮らす人々の生活をよりよくするため、まちづくりを支援しています。



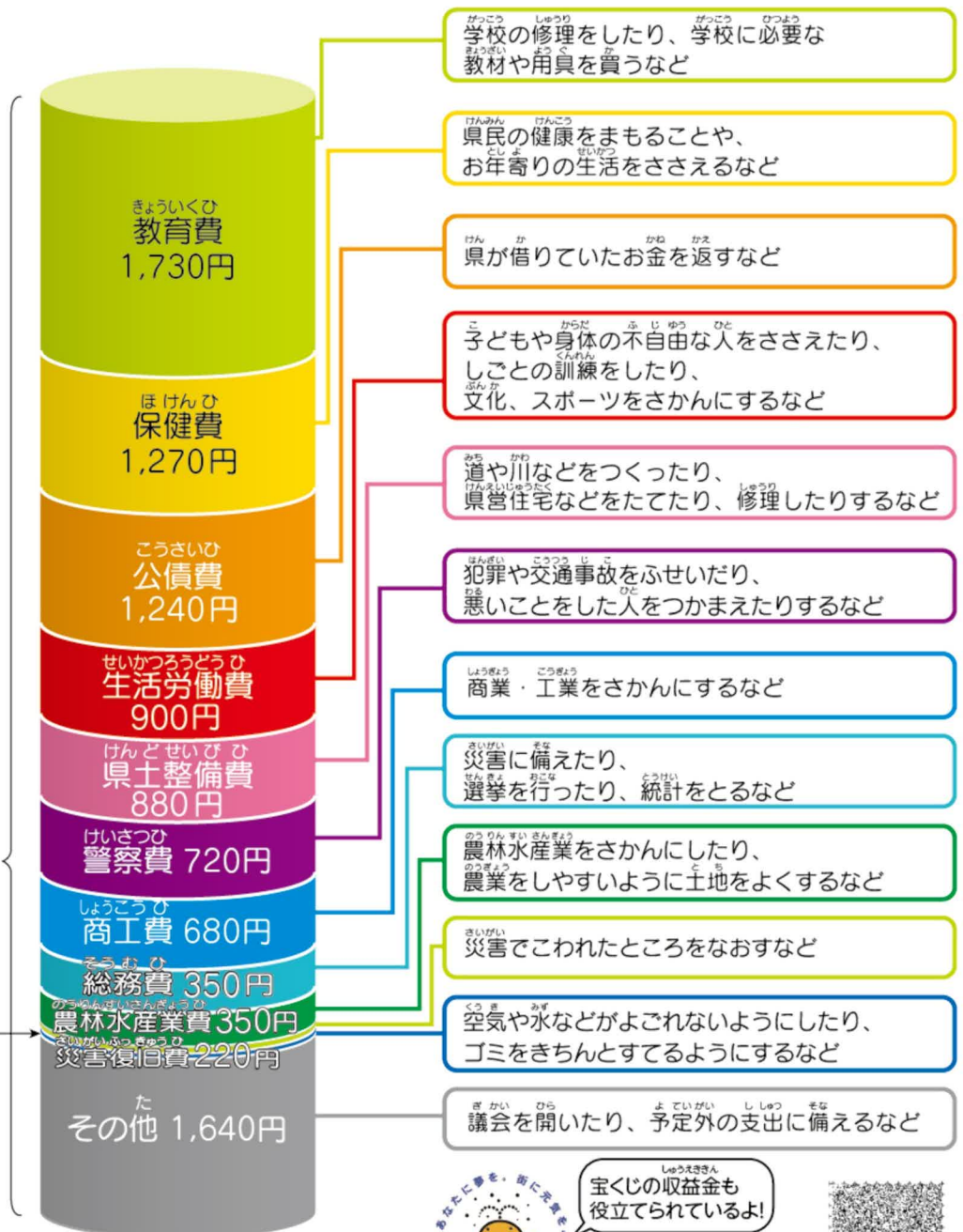
福岡県の 予算

福岡県がいろいろな仕事をするためのお金は、県民のみんながおさめる税金や国からのお金でまかなわれているんだ。1年間にお金をどのように使うか計画したものを予算といって、県議会で話し合っていて決めていくんだよ。



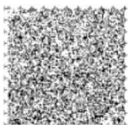
令和元年度の県の予算 1兆7,858億円

このお金が、どのように使われているか、全部のお金を10,000円におきかえると次のようになります。



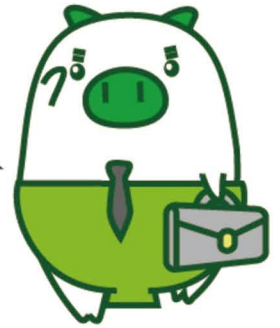
10,000円

環境費 20円



県庁のしくみ と仕事

県では、県民のくらしをよくするために、ひとつの市町村だけではできない仕事や、広い地域にまたがる仕事をしているよ。県庁ではいろいろな部署で仕事を分担してやってるんだよ。



福岡県庁の仕事を大きく分けると次の4つになります。

県内の広い地域に
わたる仕事



<p>道や川をつくる、 まもる</p>	<p>森林・海洋など天然 資源をまもり活用する</p>	<p>下水道などをつくる</p>
-------------------------	---------------------------------	------------------

市町村では、しにくい
大きな仕事



<p>高校・特別支援学校・大学・研 究所などをたてる</p>	<p>農林水産業・商工業をさかんに する</p>
------------------------------------	------------------------------

市町村への協力と
連絡の仕事



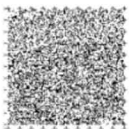
国や市町村との連絡や市町村の仕事についての助言

くに 国 けん 県 しちょうそん 市町村

県内全体が
同じめやすで行う仕事

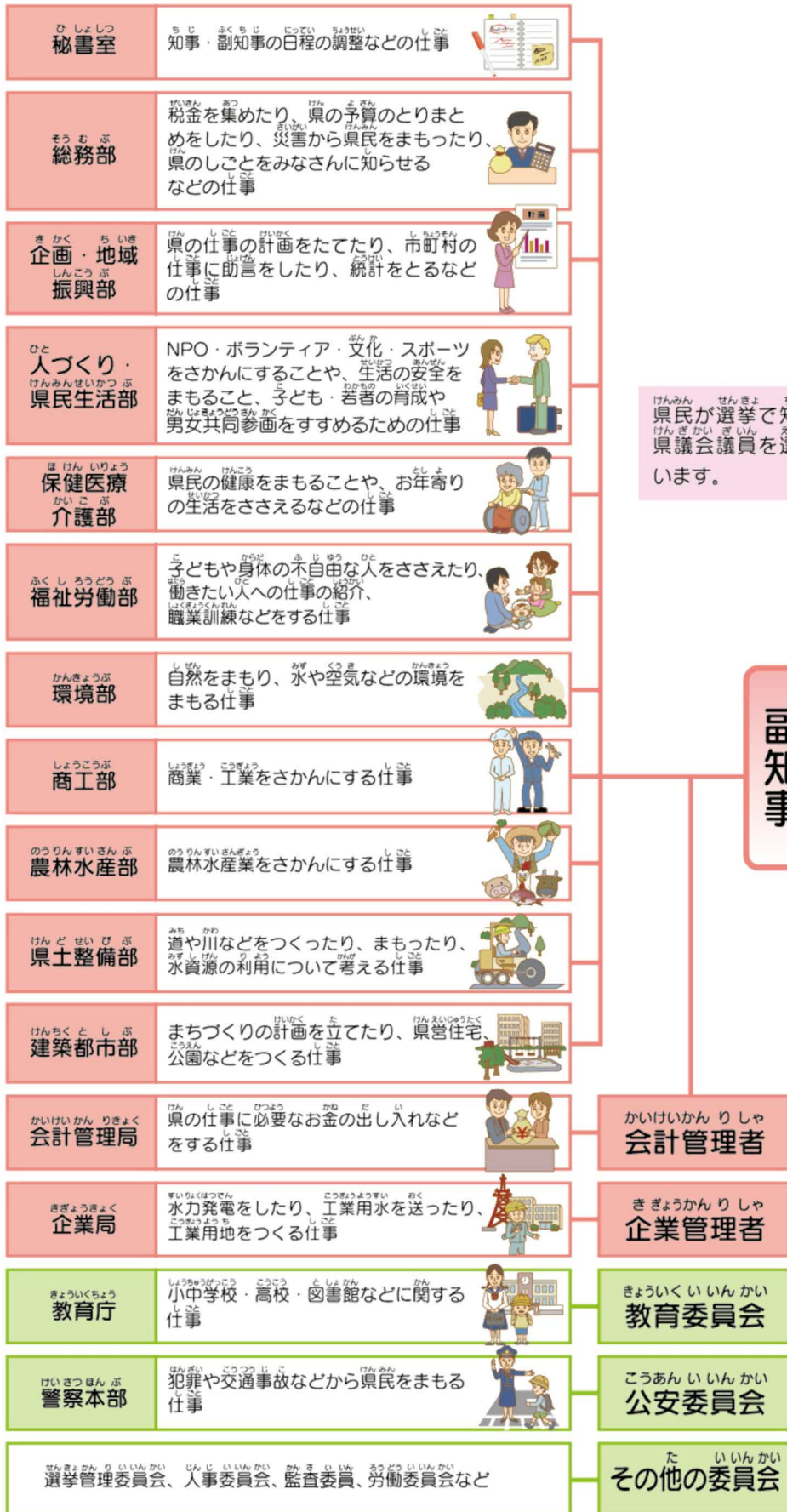


<p>各種営業の許可や管理</p>	<p>県民の安全をまもる</p>	<p>パスポートを発行する</p>
-------------------	------------------	-------------------





けんちょう しごと
県庁の仕事はとてたくさんあるので、それぞれの
 ぶ きょく しごと ぶんたん おこな
部や局で仕事を分担して行っています。



けんぎかい
県議会

けんぎかい ぎいん ちじ はな あ
 県議会議員と知事の話し合
 いで、仕事のしかたやお金
 の使い方をきめます。

けんみん せんきよ ちじ
 県民が選挙で知事と
 県議会議員を選んで
 います。



ふくちじ
副知事

ちじ
知事

ちじ ちゆうしん はばひろ
 知事が中心となって、幅広い分野の仕事をすすめています。よりよい県にするために、県民のみなさんの声を広く聞きながら、仕事をしています。

かいけいかんりしゃ
会計管理者

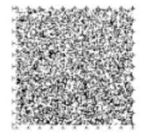
きぎょうかんりしゃ
企業管理者

きょういくいんかい
教育委員会

こうあんいんかい
公安委員会

た いんかい
その他の委員会

ぎやうせい
行政委員会



福岡県のいろいろな施設

福岡県青少年科学館



常設展、特別展のほか直径23mのプラネタリウムもあり、地球や宇宙の楽しみながら学ぶことができます。

住所 久留米市東柳原町1713
☎0942-37-5566 ①0942-37-3770

福岡県立図書館 (子ども図書館)



絵本や物語をはじめ、子どもの本をそろえています。毎週水・土曜日には、おはなし会を行っています。

住所 福岡市東区箱崎1-41-12
☎092-641-1161 ①092-641-1192(子ども図書館)

福岡県立ももち文化センター



演劇やコンサートができる800人収容の大ホールや、会議室・料理教室・アトリエ・視聴覚教室などのある文化施設です。

住所 福岡市早良区百道2-3-15
☎092-851-4511 ①092-851-4545

九州芸文館



学んで楽しむ体験型施設として、芸術、伝統工芸、歴史、自然など様々なジャンルについてのイベントや体験講座を行っています。

住所 筑後市大字津島1131
☎0942-52-6435 ①0942-52-6470

アクション福岡(福岡県立スポーツ科学情報センター)



体育館、トレーニング室などが利用でき、体力の分析も行っています。ダンスやジュニア体操などのスポーツ教室も充実しています。

住所 福岡市博多区東平尾公園2-1-4
☎092-611-1717 ①092-611-1600

アクロス福岡



芸術作品や県の伝統的工芸品を展示するギャラリー、コンサート用のホールなどがあります。沢山の植物が生えたステップガーデンに登ることもできます。

住所 福岡市中央区天神1-1-1
☎092-725-9111 ①092-725-9110

九州国立博物館



全国で4番目にできた国立博物館です。平常展、特別展のほか、体験型展示室「あじっば」など日本の歴史やアジアの文化を楽しみながら学べます。

住所 太宰府市石坂4-7-2
☎050-5542-8600(NTT/ロ-ダイヤル) ①092-918-2810

久留米総合スポーツセンター(久留米アリーナ)



体育館や武道場があり、様々なスポーツを楽しむことができます。内装には福岡県の木材をたくさん使っています。

住所 久留米市東柳原町170-1
☎0942-39-7371 ①0942-39-6271

おぼりこうえんのうがくどう 大濠公園能楽堂



伝統的芸能文化である能楽はもちろん、クラシックコンサート、ジャズライブなど、様々なイベントが開催されています。

住所 福岡市中央区大濠公園1-5
☎092-715-2155 ①092-715-2244

けんしやう 県章



梅の花をかたどり、県の発展と県民の融和をあらわしています。昭和41年5月10日公募によって県がきめました。

けんはな・うめ 県の花・うめ



昭和29年3月19日にNHK植物友の会が太宰府の梅にちなんできめました。

けんとり 県の鳥・うぐいす



昭和39年7月3日公募によって県がきめました。

けんき 県の木・つつじ



昭和41年9月5日「みどりのニッポン全国運動」できまりました。

しょうがっこう 小学校 ねん 年 くみ 組

なまえ

編集・発行／福岡県総務部県民情報広報課
〒812-8577 福岡市博多区東公園7-7
☎092-643-3103 ①092-643-3107

