

生産

1 鉱工業生産指数（総合）（2014年8月）

（1）前月比：3か月ぶりのプラス

（2）業種別の前月比（寄与度順）

プラス：化学工業、食料品・たばこ工業

マイナス：輸送機械工業、鉄鋼業

（平成22年=100）

		指数	前月比
平成25年 (2013)	8月	103.5	▲ 2.6
	9月	104.2	0.7
	10月	100.9	▲ 3.2
	11月	102.1	1.2
	12月	103.2	1.1
平成26年 (2014)	1月	108.4	5.0
	2月	110.4	1.8
	3月	112.0	1.4
	4月	102.6	▲ 8.4
	5月	107.2	4.5
	6月	106.3	▲ 0.8
	7月	99.4	▲ 6.5
	8月	101.9	2.5

（平成22年=100）

		指数	前期比
平成24年 (2012)	7～9月	108.7	3.6
	10～12月	106.9	▲ 1.7
平成25年 (2013)	1～3月	104.1	▲ 2.6
	4～6月	105.0	0.9
	7～9月	104.7	▲ 0.3
	10～12月	102.1	▲ 2.5
平成26年 (2014)	1～3月	110.3	8.0
	4～6月	105.4	▲ 4.4

（平成22年=100）

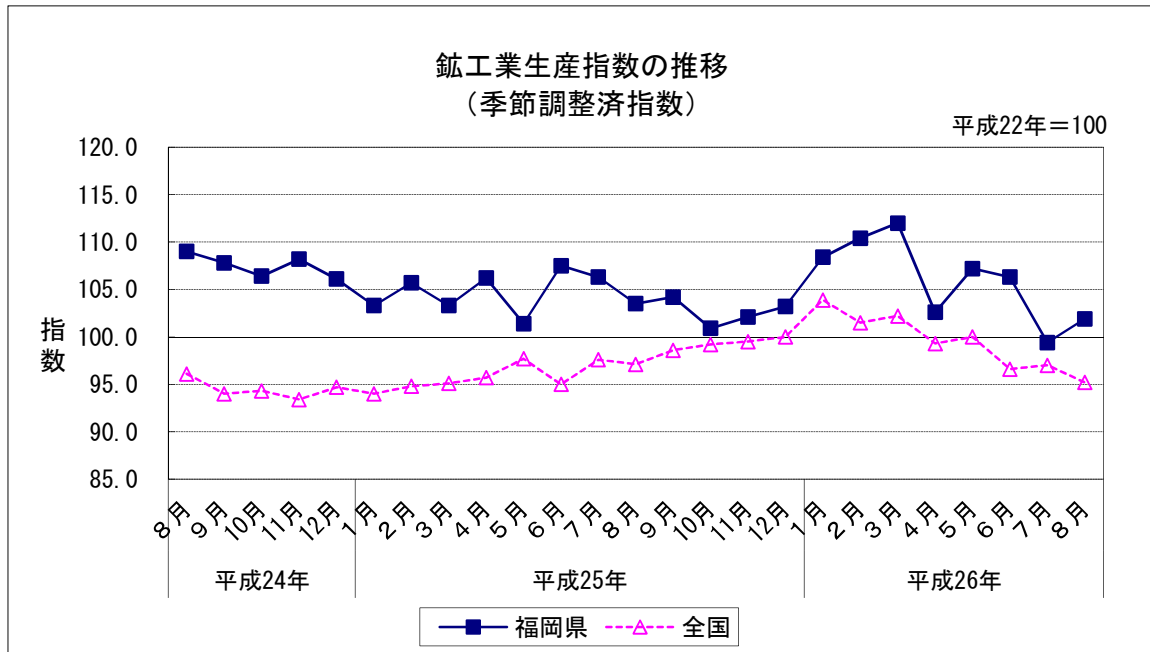
	指数	前年比
平成23年(2011)	101.7	1.7
平成24年(2012)	107.2	5.4
平成25年(2013)	103.9	▲ 3.1

資料出所：福岡県調査統計課「鉱工業指数」

※月及び四半期は季節調整済指数，年は原指数による。前月比，前期比及び前年比は増減率（％）。

※平成26年以降は年間補正前の数値である。

（以下出荷、在庫及び業種別についても同様）。



生産

2 鉱工業出荷指数（総合）（2014年8月）

(1) 前月比：3か月ぶりのプラス

(2) 業種別の前月比（寄与度順）

プラス：食料品・たばこ工業、鉄鋼業、化学工業、

マイナス：輸送機械工業

(平成22年=100)

		指数	前月比
平成25年 (2013)	8月	104.8	▲ 3.1
	9月	106.2	1.3
	10月	101.4	▲ 4.5
	11月	103.3	1.9
	12月	105.3	1.9
平成26年 (2014)	1月	109.7	4.2
	2月	112.5	2.6
	3月	112.7	0.2
	4月	101.8	▲ 9.7
	5月	109.1	7.2
	6月	105.5	▲ 3.3
	7月	100.2	▲ 5.0
	8月	104.3	4.1

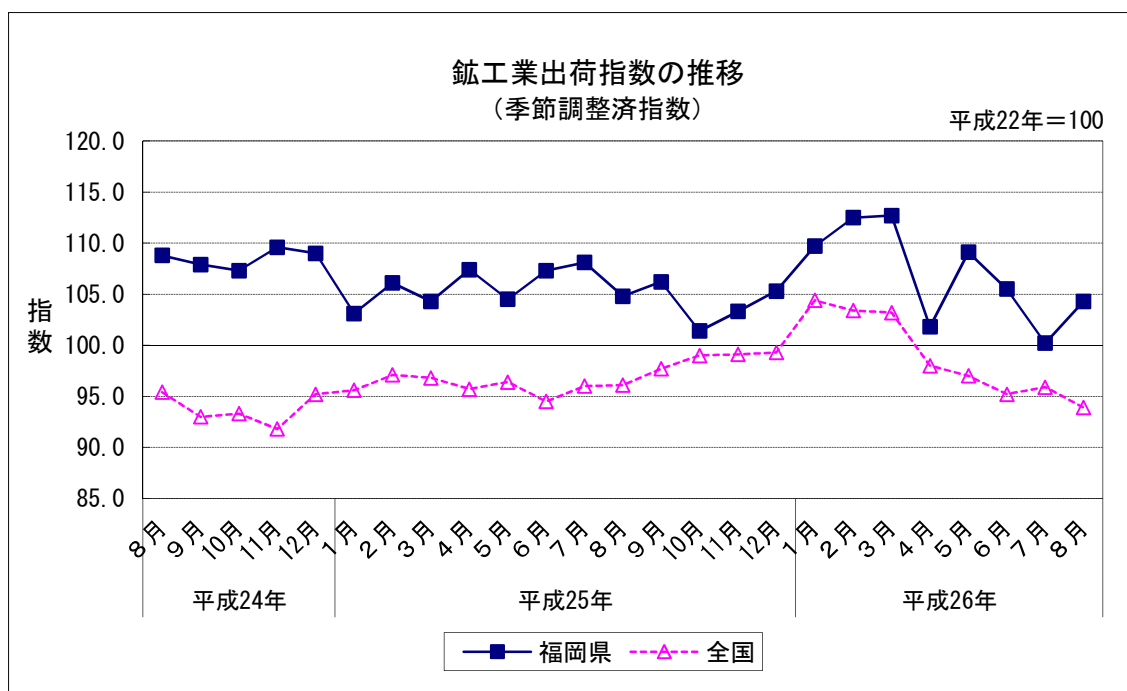
(平成22年=100)

		指数	前期比
平成24年 (2012)	7～9月	109.3	2.4
	10～12月	108.6	▲ 0.6
平成25年 (2013)	1～3月	104.5	▲ 3.8
	4～6月	106.4	1.8
	7～9月	106.4	0.0
平成26年 (2014)	10～12月	103.3	▲ 2.9
	1～3月	111.6	8.0
	4～6月	105.5	▲ 5.5

(平成22年=100)

	指数	前年比
平成23年(2011)	102.8	2.8
平成24年(2012)	108.6	5.6
平成25年(2013)	105.1	▲ 3.2

資料出所：福岡県調査統計課「鉱工業指数」



生産

3 鋳工業在庫指数（総合）（2014年8月）

（1）前月比：2か月ぶりのプラス

（2）業種別の前月比（寄与度順）

プラス：化学工業、輸送機械工業、鉄鋼業

マイナス：食料品・たばこ工業

(平成22年=100)

		指数	前月比
平成25年 (2013)	8月	141.8	2.6
	9月	148.1	4.4
	10月	150.5	1.6
	11月	153.0	1.7
	12月	155.9	1.9
平成26年 (2014)	1月	138.3	▲ 11.3
	2月	136.0	▲ 1.7
	3月	125.9	▲ 7.4
	4月	132.8	5.5
	5月	136.6	2.9
	6月	146.6	7.3
	7月	142.3	▲ 2.9
	8月	142.6	0.2

(平成22年=100)

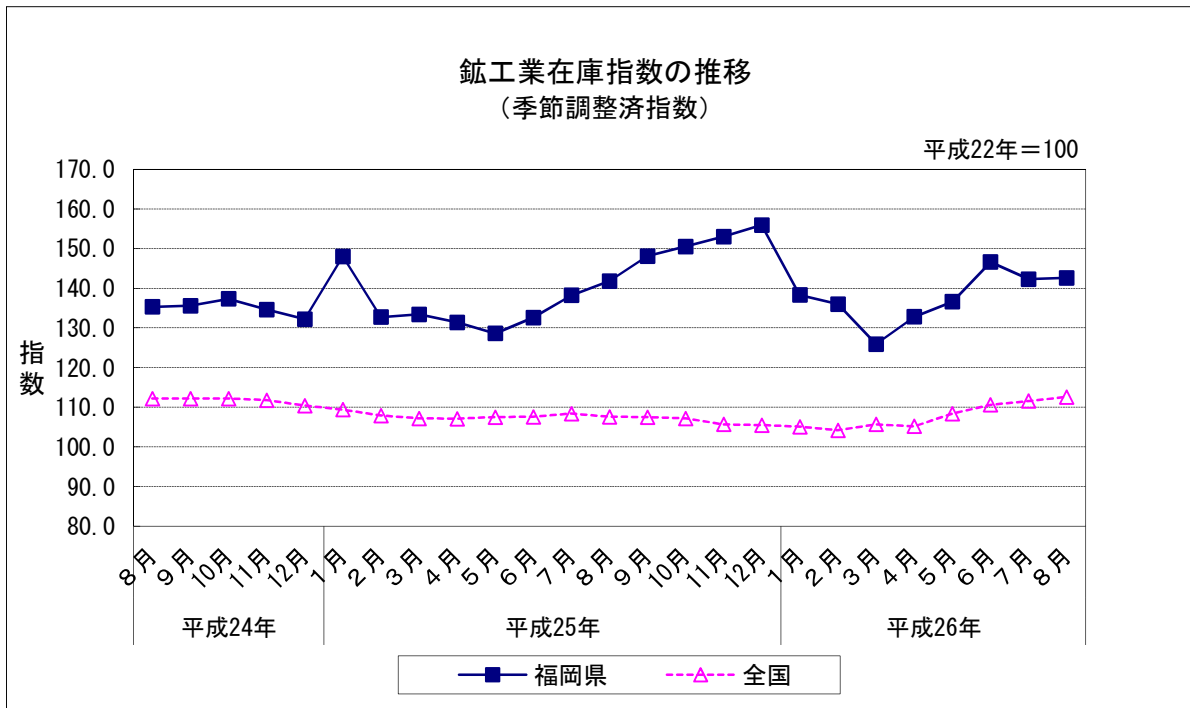
		指数	前期比
平成24年 (2012)	7～9月	135.6	3.0
	10～12月	132.2	▲ 2.5
平成25年 (2013)	1～3月	133.4	0.9
	4～6月	132.6	▲ 0.6
	7～9月	148.1	11.7
平成26年 (2014)	10～12月	155.9	5.3
	1～3月	125.9	▲ 19.2
	4～6月	146.6	16.4

(平成22年=100)

	指数	前年比
平成23年(2011)	120.8	9.8
平成24年(2012)	130.6	8.1
平成25年(2013)	156.4	19.8

資料出所：福岡県調査統計課「鋳工業指数」

※四半期・年の数値は期末値。



生産

4 鉄鋼業（2014年8月）

(1) 前月比：3か月連続のマイナス

マイナスに寄与した主な品目：亜鉛めっき鋼板、特殊鋼冷間仕上鋼材、冷延広幅帯鋼 等

(平成22年=100)

		指数	前月比
平成25年 (2013)	8月	87.0	1.2
	9月	89.6	3.0
	10月	88.6	▲ 1.1
	11月	92.5	4.4
	12月	95.4	3.1
平成26年 (2014)	1月	87.9	▲ 7.9
	2月	77.8	▲ 11.5
	3月	84.2	8.2
	4月	86.2	2.4
	5月	97.0	12.5
	6月	96.5	▲ 0.5
	7月	93.5	▲ 3.1
	8月	89.6	▲ 4.2

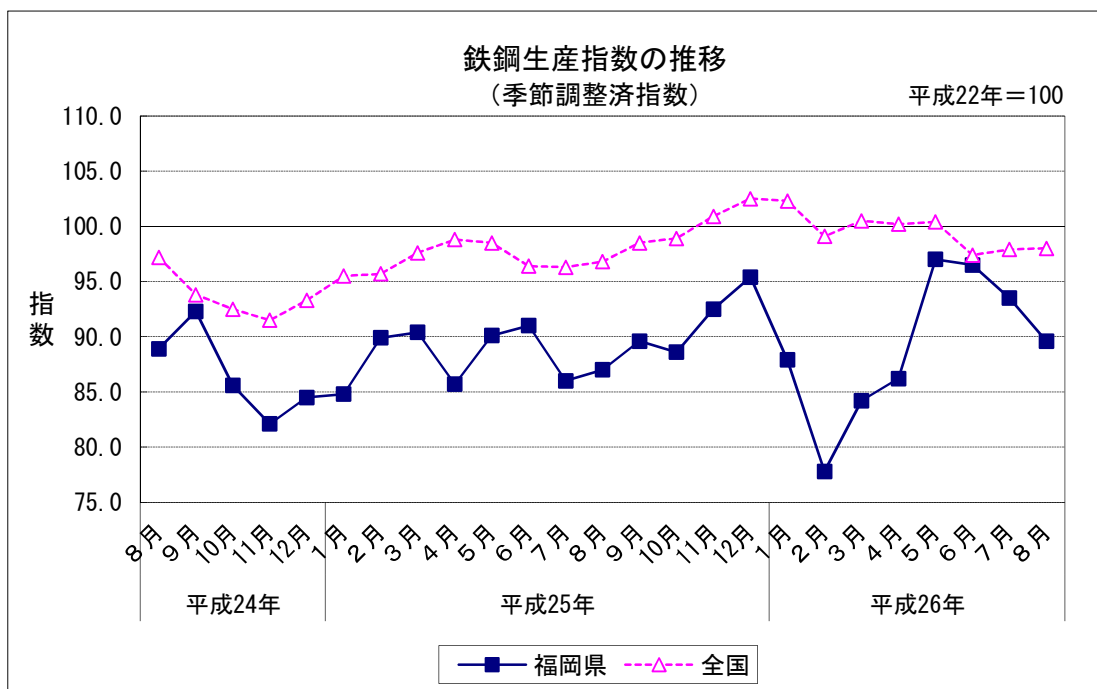
(平成22年=100)

		指数	前期比
平成24年 (2012)	7～9月	91.0	▲ 2.0
	10～12月	84.1	▲ 7.6
平成25年 (2013)	1～3月	88.4	5.1
	4～6月	88.9	0.6
	7～9月	87.5	▲ 1.6
平成26年 (2014)	10～12月	92.2	5.4
	1～3月	83.3	▲ 9.7
	4～6月	93.2	11.9

(平成22年=100)

	指数	前年比
平成23年(2011)	96.8	▲ 3.2
平成24年(2012)	91.0	▲ 6.0
平成25年(2013)	89.1	▲ 2.1

資料出所：福岡県調査統計課「鉄工業指数」



生産

5 輸送機械工業（2014年8月）

(1) 前月比：3か月連続のマイナス

マイナスに寄与した主な品目：四輪自動車、鋼船修理、
シャシー及び車体部品 等

(平成22年=100)

		指数	前月比
平成25年 (2013)	8月	121.4	▲ 2.2
	9月	121.5	0.1
	10月	111.8	▲ 8.0
	11月	113.6	1.6
	12月	115.4	1.6
平成26年 (2014)	1月	136.7	18.5
	2月	137.1	0.3
	3月	138.7	1.2
	4月	111.2	▲ 19.8
	5月	121.6	9.4
	6月	112.6	▲ 7.4
	7月	106.5	▲ 5.4
	8月	104.1	▲ 2.3

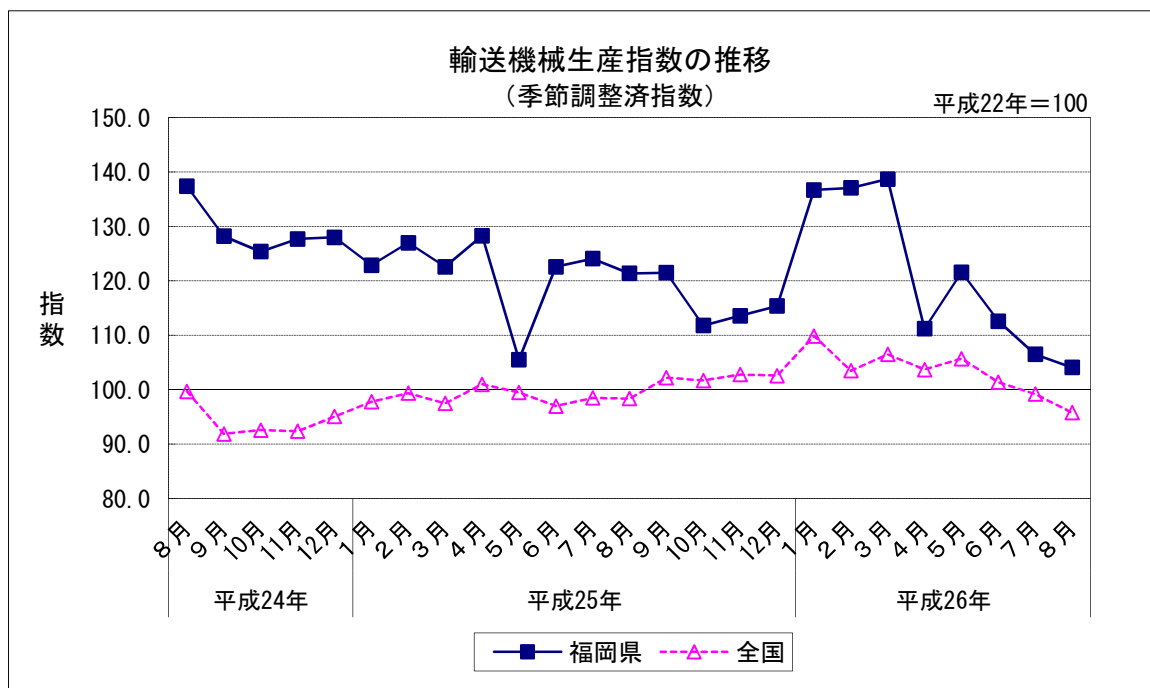
(平成22年=100)

		指数	前期比
平成24年 (2012)	7～9月	132.7	9.9
	10～12月	127.0	▲ 4.3
平成25年 (2013)	1～3月	124.2	▲ 2.2
	4～6月	118.8	▲ 4.3
	7～9月	122.3	2.9
平成26年 (2014)	10～12月	113.6	▲ 7.1
	1～3月	137.5	21.0
	4～6月	115.1	▲ 16.3

(平成22年=100)

	指数	前年比
平成23年(2011)	109.7	9.7
平成24年(2012)	126.7	15.5
平成25年(2013)	119.6	▲ 5.6

資料出所：福岡県調査統計課「鉱工業指数」



生産

6 四輪自動車生産台数（九州）（2014年8月）

(1) 前年同月比：3か月連続のマイナス

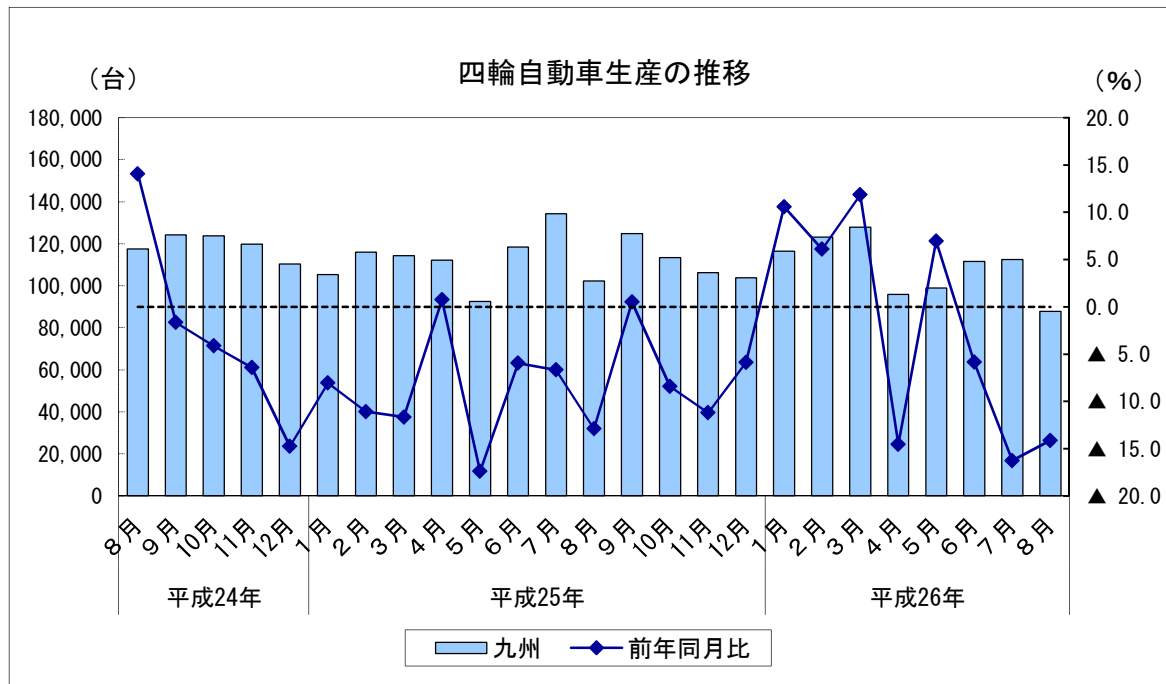
		台数	前年同月比
平成25年 (2013)	8月	102,345	▲ 12.9
	9月	124,844	0.5
	10月	113,372	▲ 8.4
	11月	106,342	▲ 11.2
	12月	103,834	▲ 5.9
平成26年 (2014)	1月	116,424	10.6
	2月	123,149	6.1
	3月	127,935	11.9
	4月	95,854	▲ 14.5
	5月	98,950	7.0
	6月	111,533	▲ 5.8
	7月	r 112,462	▲ 16.3
	8月	p 87,878	▲ 14.1

		台数	前年同期比
平成24年 (2012)	7～9月	385,601	12.9
	10～12月	353,891	▲ 8.4
平成25年 (2013)	1～3月	335,743	▲ 10.4
	4～6月	323,127	▲ 7.5
	7～9月	361,493	▲ 6.3
平成26年 (2014)	10～12月	323,548	▲ 8.6
	1～3月	367,508	9.5
	4～6月	r 306,337	▲ 5.2

	台数	前年比
平成23年(2011)	1,192,637	4.6
平成24年(2012)	1,463,300	22.7
平成25年(2013)	r 1,343,911	▲ 8.2

資料出所：九州経済産業局

※ pは速報値、rは確報値・年間補正值。



生産

7 化学工業（2014年8月）

(1) 前月比：2か月連続のプラス

プラスに寄与した主な品目：医薬品、ポリカーボネート 等

(平成22年=100)

		指数	前月比
平成25年 (2013)	8月	89.2	▲ 5.6
	9月	94.4	5.8
	10月	89.6	▲ 5.1
	11月	102.3	14.2
	12月	91.5	▲ 10.6
平成26年 (2014)	1月	93.3	2.0
	2月	101.3	8.6
	3月	95.7	▲ 5.5
	4月	93.3	▲ 2.5
	5月	94.6	1.4
	6月	90.0	▲ 4.9
	7月	92.2	2.4
	8月	105.9	14.9

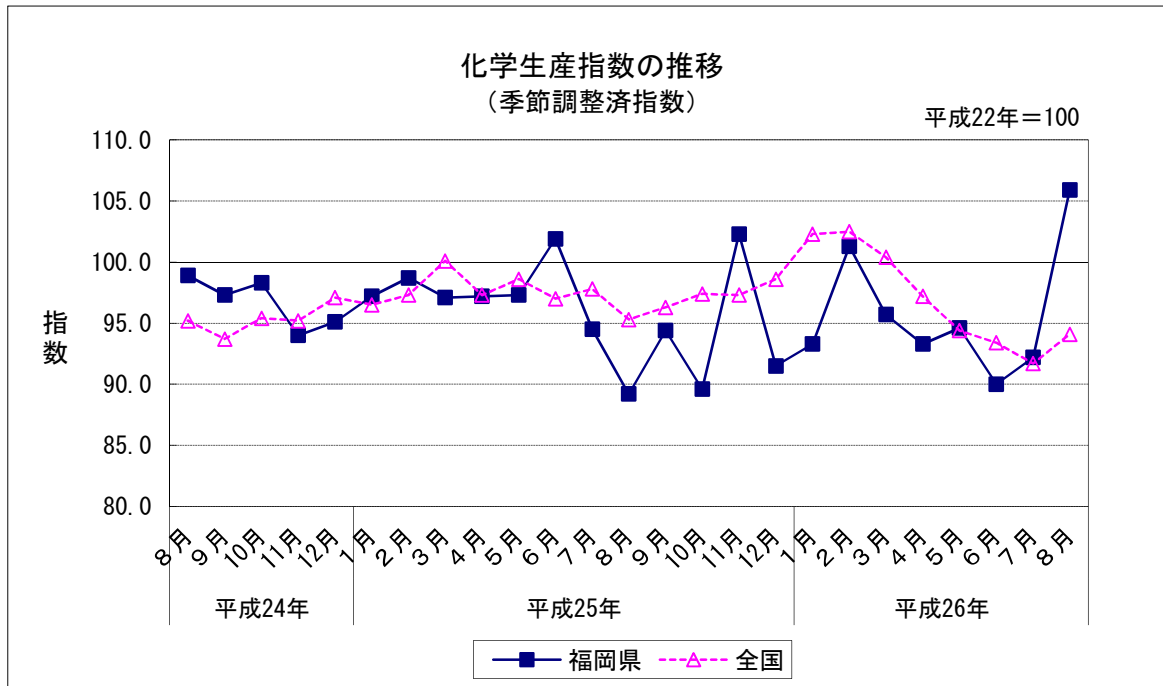
(平成22年=100)

		指数	前期比
平成24年 (2012)	7～9月	98.9	2.7
	10～12月	95.8	▲ 3.1
平成25年 (2013)	1～3月	97.7	2.0
	4～6月	98.8	1.1
	7～9月	92.7	▲ 6.2
平成26年 (2014)	10～12月	94.5	1.9
	1～3月	96.8	2.4
	4～6月	92.6	▲ 4.3

(平成22年=100)

	指数	前年比
平成23年(2011)	92.4	▲ 7.6
平成24年(2012)	96.2	4.1
平成25年(2013)	95.9	▲ 0.3

資料出所：福岡県調査統計課「鉱工業指数」



生産

8 食料品・たばこ工業（2014年8月）

(1) 前月比：2か月ぶりのプラス

プラスに寄与した主な品目：ビール、のり、冷凍調理食品 等

(平成22年=100)

		指数	前月比
平成25年 (2013)	8月	96.5	▲ 2.9
	9月	94.2	▲ 2.4
	10月	97.4	3.4
	11月	90.9	▲ 6.7
	12月	89.4	▲ 1.7
平成26年 (2014)	1月	89.7	0.3
	2月	93.1	3.8
	3月	93.6	0.5
	4月	79.8	▲ 14.7
	5月	91.5	14.7
	6月	92.7	1.3
	7月	87.8	▲ 5.3
	8月	89.4	1.8

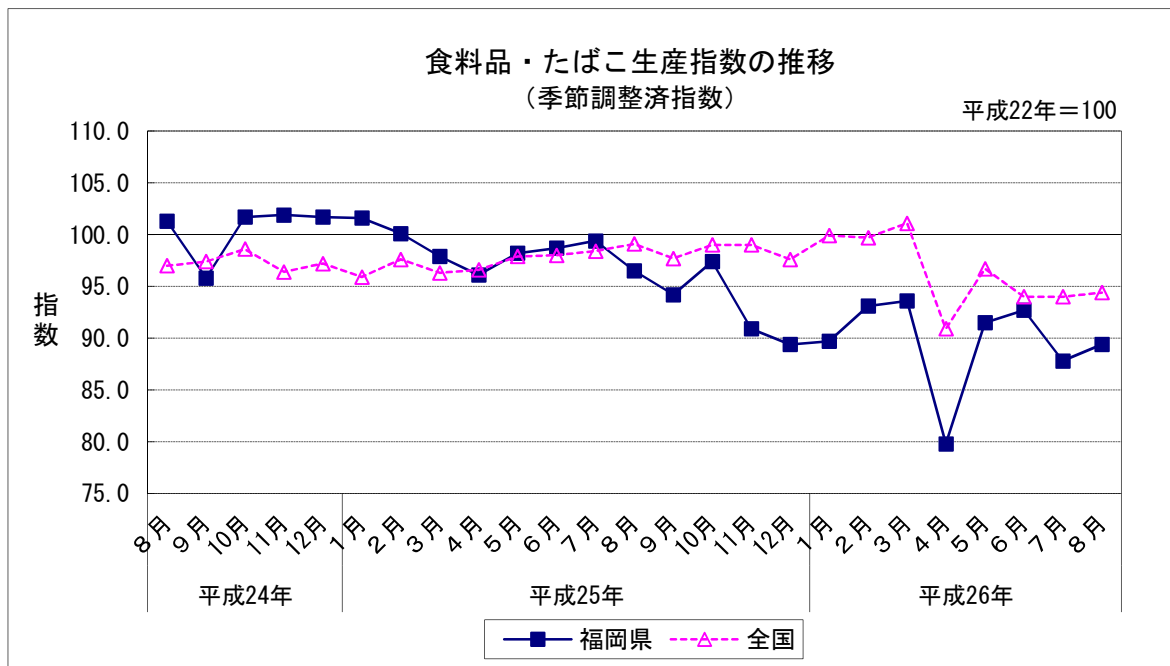
(平成22年=100)

		指数	前期比
平成24年 (2012)	7～9月	98.1	▲ 2.7
	10～12月	101.8	3.8
平成25年 (2013)	1～3月	99.9	▲ 1.9
	4～6月	97.7	▲ 2.2
	7～9月	96.7	▲ 1.0
平成26年 (2014)	10～12月	92.6	▲ 4.2
	1～3月	92.1	▲ 0.5
	4～6月	88.0	▲ 4.5

(平成22年=100)

	指数	前年比
平成23年(2011)	98.3	▲ 1.7
平成24年(2012)	101.2	3.0
平成25年(2013)	96.5	▲ 4.6

資料出所：福岡県調査統計課「鉱工業指数」



生産

9 大口電力使用量（2014年8月）

(1) 前年同月比：11か月ぶりのマイナス

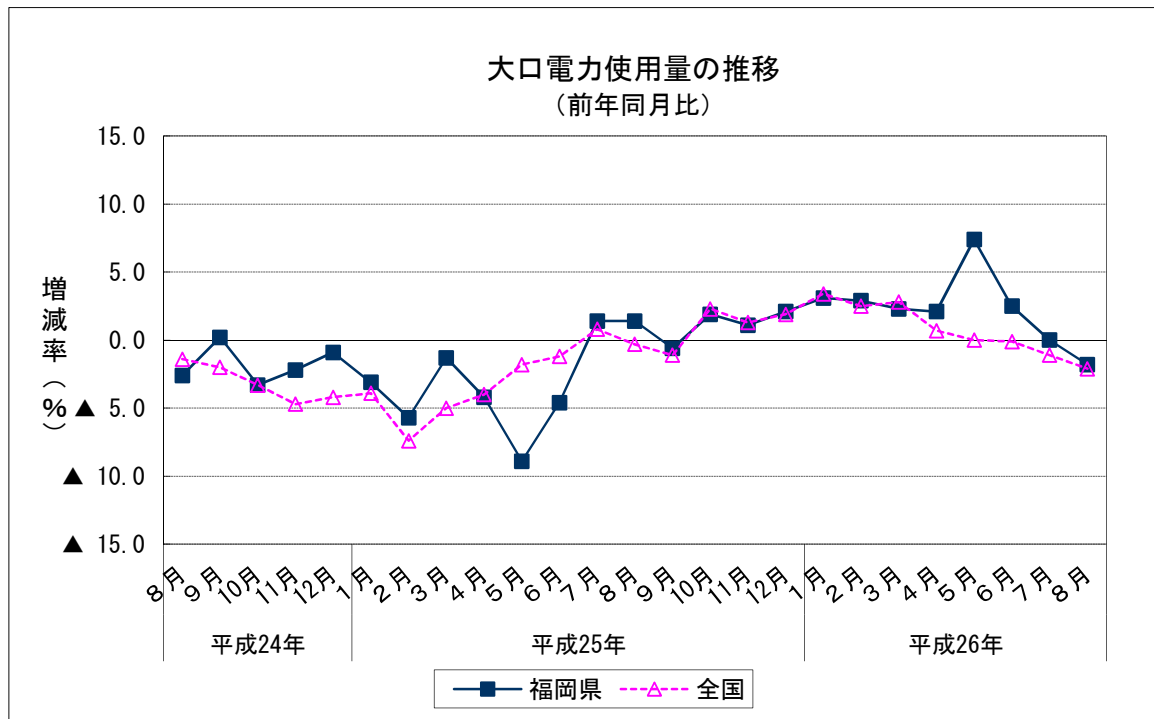
		使用量(Mwh)	前年同月比
平成25年 (2013)	8月	744,376	1.4
	9月	719,711	▲ 0.6
	10月	740,317	1.9
	11月	721,276	1.1
	12月	723,732	2.1
平成26年 (2014)	1月	699,295	3.1
	2月	672,582	2.9
	3月	742,309	2.3
	4月	711,045	2.1
	5月	735,646	7.4
	6月	745,803	2.5
	7月	765,023	0.0
	8月	730,842	▲ 1.8

		使用量(Mwh)	前年同期比
平成24年 (2012)	7～9月	2,212,842	▲ 1.2
	10～12月	2,149,068	▲ 2.2
平成25年 (2013)	1～3月	2,057,984	▲ 3.3
	4～6月	2,109,047	▲ 5.9
	7～9月	2,229,098	0.7
平成26年 (2014)	10～12月	2,185,325	1.7
	1～3月	2,114,186	2.7
	4～6月	2,192,494	4.0

	使用量(Mwh)	前年比
平成23年(2011)	8,663,026	0.6
平成24年(2012)	8,732,022	0.8
平成25年(2013)	8,581,454	▲ 1.7

資料出所：九州電力「需要実績」、日本電気事業協会「電力需要実績（確報）」

使用量単位：Mwh



生産

10 所定外労働時間（製造業）（2014年8月）

(1) 前年同月比：横ばい

(平成22年=100)

		所定外労働時間	指数	前年同月比
平成25年 (2013)	8月	16.5	103.1	8.5
	9月	16.6	103.8	13.7
	10月	16.7	104.4	11.3
	11月	17.2	107.5	17.7
	12月	18.9	118.1	24.3
平成26年 (2014)	1月	17.6	110.0	30.3
	2月	19.1	119.4	24.9
	3月	20.0	125.0	26.5
	4月	17.6	110.0	10.0
	5月	16.7	104.4	12.9
	6月	16.8	105.0	5.0
	7月	17.2	107.5	3.0
	8月	16.5	103.1	0.0

	所定外労働時間	前年比
平成23年(2011)	15.5	1.2
平成24年(2012)	15.1	▲ 7.0
平成25年(2013)	16.2	7.4

資料出所：

福岡県調査統計課「毎月勤労統計調査 地方調査」

対象：製造業、30人以上の事業所

※前年同月比、前年比はそれぞれの指数比による。

※指数は、基準年を更新し、平成22年を100としている。

