

# 平成 28 年社会生活基本調査

## 生活時間に関する結果の概要（福岡県）

平成 28 年に実施された「平成 28 年社会生活基本調査」の生活時間に関する集計結果が総務省統計局から公表されました。

### 調査の概要

社会生活基本調査は、国民の生活時間の配分及び自由時間における主な活動について調査し、各種行政施策の基礎資料を得ることを目的とし、昭和 51 年から 5 年ごとに実施しています。

平成 28 年社会生活基本調査は、全国の世帯から無作為に選定された約 8 万 8 千世帯に居住する 10 歳以上の世帯員（約 20 万）を対象に、平成 28 年 10 月 20 日現在で実施され、福岡県では、約 2,400 世帯の世帯員（約 5,500 人）を対象に実施しました。

今回公表する結果は、生活時間の配分に関する結果です。

平成 29 年 11 月

福岡県企画・地域振興部調査統計課

# 目 次

1	1日の生活時間	1
2	行動の種類別生活時間	2
(1)	睡眠時間	
(2)	仕事時間	
(3)	家事関連時間	
ア	育児時間	
イ	介護・看護時間	
(4)	その他の行動の種類別生活時間	
3	各種属性別にみた生活時間	8
(1)	在学者	
(2)	夫と妻	
(3)	高齢者	
4	スマートフォン・パソコンなどの使用状況	11

(資料1) 都道府県別にみた生活時間等 (平成28年)

(資料2) 都道府県別にみた主な行動の平均時刻 (平成28年)

## 主な用語

- ・ 総平均時間…… 1日あたりの平均行動時間で、該当する種類の行動をしなかった人を含む全員の平均
- ・ 週全体平均…… 平日、土曜日、日曜日の曜日別結果の平均
- ・ 1次活動…… 睡眠、食事など生理的に必要な活動
- ・ 2次活動…… 仕事、家事など社会生活を営む上で義務的な性格の強い活動
- ・ 3次活動…… 1次活動、2次活動以外で各人が自由に使える時間における活動
- ・ 家事関連…… 家事、介護・看護、育児及び買い物

## 利用上の注意

- ・ この結果の概要では、特に断りのない限り、総平均時間の数値を記載しています。
- ・ 統計表中「—」は、該当数字のない箇所です。

## 1 1日の生活時間

- 1次活動は、10時間35分で、5分減少
- 2次活動は、7時間4分で、20分増加
- 3次活動は、6時間21分で、14分減少

福岡県に住んでいる10歳以上の人について、行動の種類別に週全体平均（以下、「週全体」という。）による1日の生活時間をみると、睡眠などの1次活動は10時間35分、仕事などの2次活動は7時間4分、趣味・娯楽などの3次活動は6時間21分となっている。

平成23年と比べると、1次活動は5分の減少、2次活動は20分の増加、3次活動は14分の減少となっている。

男女別にみると、男性は仕事時間が12分の増加、学業時間が8分の増加、睡眠時間が10分の減少、テレビ・ラジオ・新聞・雑誌の時間及び交際・付き合いの時間が6分の減少などとなっている。一方、女性は育児時間が8分の増加、学業時間が5分の増加、テレビ・ラジオ・新聞・雑誌の時間が13分の減少、睡眠時間が6分の減少などとなっている。

1次活動と2次活動の時間は、女性が長く、3次活動は、男性が長くなっている。（表1）

表1 男女、行動の種類別生活時間（平成23年、28年）一週全体

	(時間.分)								
	総数			男			女		
	平成23年	平成28年	増減	平成23年	平成28年	増減	平成23年	平成28年	増減
<b>1次活動</b>	10.40	10.35	-0.05	10.38	10.27	-0.11	10.42	10.43	0.01
睡眠	7.46	7.39	-0.07	7.57	7.47	-0.10	7.37	7.31	-0.06
身の回りの用事	1.19	1.19	0.00	1.08	1.06	-0.02	1.28	1.31	0.03
食事	1.35	1.38	0.03	1.33	1.34	0.01	1.38	1.41	0.03
<b>2次活動</b>	6.44	7.04	0.20	6.34	6.58	0.24	6.54	7.09	0.15
通勤・通学	0.28	0.31	0.03	0.35	0.40	0.05	0.22	0.24	0.02
仕事	3.27	3.32	0.05	4.32	4.44	0.12	2.28	2.29	0.01
学業	0.43	0.50	0.07	0.49	0.57	0.08	0.38	0.43	0.05
家事関連	2.06	2.11	0.05	0.38	0.37	-0.01	3.25	3.33	0.08
家事	1.26	1.25	-0.01	0.16	0.16	0.00	2.29	2.26	-0.03
介護・看護	0.03	0.05	0.02	0.02	0.02	0.00	0.04	0.07	0.03
育児	0.11	0.16	0.05	0.04	0.04	0.00	0.18	0.26	0.08
買い物	0.26	0.25	-0.01	0.16	0.15	-0.01	0.34	0.34	0.00
<b>3次活動</b>	6.35	6.21	-0.14	6.47	6.35	-0.12	6.24	6.08	-0.16
移動（通勤・通学を除く）	0.30	0.26	-0.04	0.28	0.23	-0.05	0.31	0.29	-0.02
テレビ・ラジオ・新聞・雑誌	2.33	2.23	-0.10	2.34	2.28	-0.06	2.31	2.18	-0.13
休養・くつろぎ	1.35	1.35	0.00	1.35	1.34	-0.01	1.34	1.36	0.02
学習・自己啓発・訓練（学業以外）	0.11	0.11	0.00	0.11	0.12	0.01	0.10	0.11	0.01
趣味・娯楽	0.43	0.42	-0.01	0.53	0.51	-0.02	0.34	0.34	0.00
スポーツ	0.14	0.14	0.00	0.19	0.20	0.01	0.09	0.09	0.00
ボランティア活動・社会参加活動	0.04	0.04	0.00	0.04	0.05	0.01	0.04	0.04	0.00
交際・付き合い	0.21	0.17	-0.04	0.20	0.14	-0.06	0.22	0.20	-0.02
受診・療養	0.08	0.10	0.02	0.05	0.10	0.05	0.10	0.09	-0.01
その他	0.17	0.18	0.01	0.16	0.17	0.01	0.18	0.19	0.01

## 2 行動の種類別生活時間

### (1) 睡眠時間

- 睡眠時間は、7時間39分で、7分減少
- 45～54歳が、男女とも最も短い

睡眠時間は、7時間39分で、平成23年と比べると7分減少している。55歳以上の減少幅が大きく、55～64歳が21分、65～74歳が14分、75歳以上が18分減少している。

男女別にみると、男性は7時間47分、女性は7時間31分で、男性が女性に比べ16分長い。

年齢階級別にみると、45～54歳が男女とも最も短くなっており、女性は男性に比べ、さらに24分短い6時間47分となっている。(図1-1、図1-2、表2)

図1-1 年齢階級別睡眠時間（平成23年、28年）一週全体

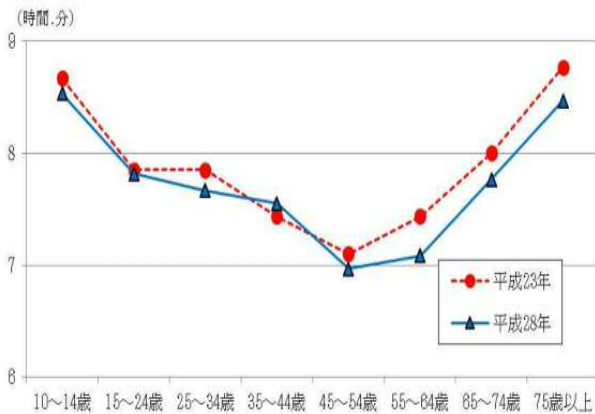


図1-2 男女、年齢階級別睡眠時間（平成28年）一週全体

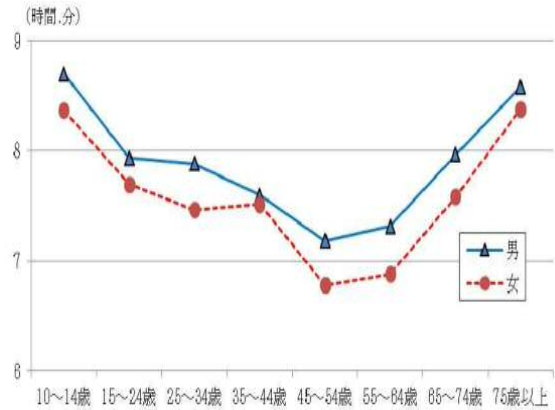


表2 男女、年齢階級別睡眠時間（平成23年、28年）一週全体

	総数			男			女		
	平成23年	平成28年	増減	平成23年	平成28年	増減	平成23年	平成28年	増減
総数	7.46	7.39	-0.07	7.57	7.47	-0.10	7.37	7.31	-0.06
10~14歳	8.40	8.32	-0.08	8.49	8.42	-0.07	8.32	8.22	-0.10
15~24歳	7.51	7.49	-0.02	7.55	7.56	0.01	7.46	7.42	-0.04
25~34歳	7.51	7.40	-0.11	7.56	7.53	-0.03	7.47	7.28	-0.19
35~44歳	7.26	7.33	0.07	7.34	7.36	0.02	7.19	7.31	0.12
45~54歳	7.06	6.58	-0.08	7.26	7.11	-0.15	6.47	6.47	0.00
55~64歳	7.26	7.05	-0.21	7.46	7.19	-0.27	7.07	6.53	-0.14
65~74歳	8.00	7.46	-0.14	8.18	7.58	-0.20	7.44	7.35	-0.09
75歳以上	8.46	8.28	-0.18	8.56	8.35	-0.21	8.39	8.23	-0.16

(2) 仕事時間

- 有業者の仕事時間は、6時間7分で、3分減少
- 正規の職員・従業者の割合は、56.2%で、0.6ポイント増加

有業者（15歳以上）の仕事時間は、6時間7分で、平成23年と比べると3分減少している。

男女別にみると、男性は7時間5分、女性は4時間57分で、男性は女性に比べ、2時間8分長くなっており、平成23年と比べると男性は6分増加、女性は13分減少している。

年齢階級別にみると、男性は、25～44歳が大きく増加しているが、これ以外では減少している。女性は、45～64歳で増加しているが、これ以外では減少している。

雇用形態別構成割合をみると、正規の職員・従業者の割合は、56.2%で、平成23年と比べると0.6ポイント増加となっている。（図2-1、図2-2、表3-1、表3-2）

図2-1 男女、年齢階級別仕事時間  
(平成23年、28年) — 週全体、有業者

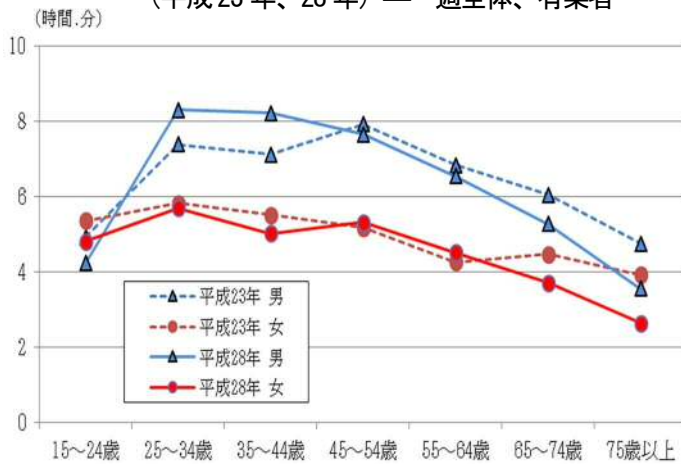


図2-2 雇用形態別構成割合 (平成23年、28年) —15歳以上

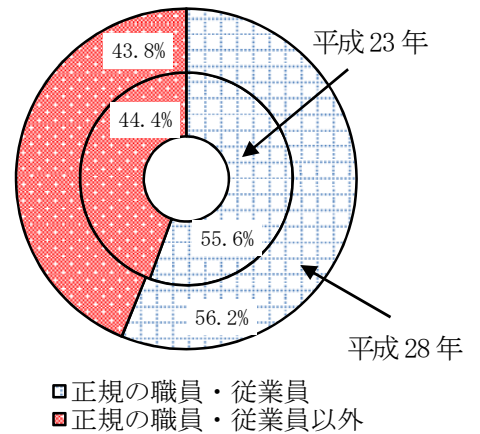


表3-1 男女、年齢階級別仕事時間 (平成23, 28年) — 週全体・有業者 (時間.分)

	総数			男			女		
	平成23年	平成28年	増減	平成23年	平成28年	増減	平成23年	平成28年	増減
総数	6.10	6.07	-0.03	6.59	7.05	0.06	5.10	4.57	-0.13
15~24歳	5.10	4.33	-0.37	4.56	4.14	-0.42	5.22	4.49	-0.33
25~34歳	6.42	7.14	0.32	7.24	8.19	0.55	5.50	5.42	-0.08
35~44歳	6.27	6.48	0.21	7.08	8.14	1.06	5.31	5.02	-0.29
45~54歳	6.37	6.34	-0.03	7.56	7.40	-0.16	5.11	5.19	0.08
55~64歳	5.43	5.38	-0.05	6.51	6.33	-0.18	4.16	4.31	0.15
65~74歳	5.25	4.34	-0.51	6.03	5.17	-0.46	4.29	3.43	-0.46
75歳以上	4.21	3.15	-1.06	4.46	3.34	-1.12	3.56	2.39	-1.17

表3-2 雇用形態別構成割合 (平成23年、28年) —15歳以上

	平成23年		平成28年	
	人数 (千人)	割合 (%)	人数 (千人)	割合 (%)
雇用者数	2,095	100.0	2,128	100.0
正規の職員・従業者	1,165	55.6	1,196	56.2
正規の職員・従業者以外	930	44.4	932	43.8

(3) 家事関連時間

○ 家事関連時間は、男性が37分、女性が3時間33分で、男女の差が大きい

家事関連時間は、2時間11分で、平成23年と比べると5分増加している。

男女別にみると、男性は37分、女性は3時間33分で、女性が男性に比べ約3時間長くなっている。

平成23年と比べると、男性は1分減少、女性は8分増加している。

年齢階級別にみると、男性は、75歳以上が1時間6分と最も長く、女性は、25～34歳が4時間31分と最も長い。

過去20年間の家事関連時間の推移をみると、平成8年と比べ、男性は17分増加、女性は4分増加している。男女の差は、平成8年の3時間9分と比べると13分縮小しているが、依然として大きい。

(図3-1、図3-2、表4-1、表4-2)

図3-1 男女、年齢階層別家事関連時間  
(平成23年、28年) 一週全体

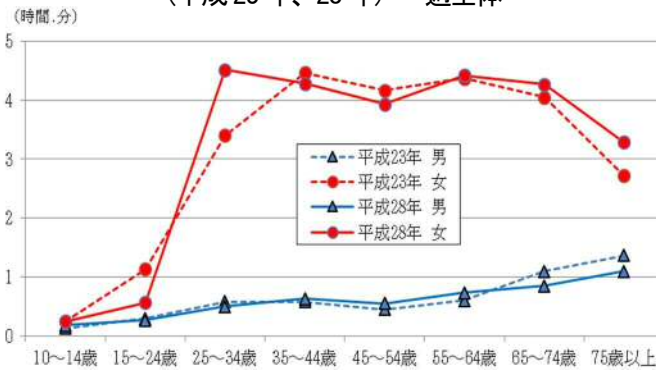


図3-2 男女別家事関連時間の推移  
(平成8年～28年) 一週全体

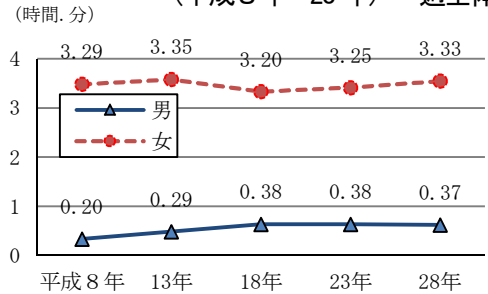


表4-1 男女、年齢階級別家事関連時間 (平成23年、28年) 一週全体 (時間.分)

	総数			男			女		
	平成23年	平成28年	増減	平成23年	平成28年	増減	平成23年	平成28年	増減
総数	2.06	2.11	0.05	0.38	0.37	-0.01	3.25	3.33	0.08
10～14歳	0.12	0.13	0.01	0.08	0.11	0.03	0.15	0.15	0.00
15～24歳	0.43	0.25	-0.18	0.18	0.16	-0.02	1.08	0.34	-0.34
25～34歳	2.02	2.35	0.33	0.35	0.30	-0.05	3.24	4.31	1.07
35～44歳	2.34	2.29	-0.05	0.35	0.38	0.03	4.28	4.17	-0.11
45～54歳	2.23	2.20	-0.03	0.27	0.33	0.06	4.10	3.56	-0.14
55～64歳	2.34	2.39	0.05	0.36	0.44	0.08	4.22	4.25	0.03
65～74歳	2.43	2.41	-0.02	1.06	0.51	-0.15	4.03	4.16	0.13
75歳以上	2.11	2.25	0.14	1.22	1.06	-0.16	2.43	3.17	0.34

表4-2 家事関連時間の推移 (平成8年～28年) 一週全体 (時間.分)

	男	女	男女差
平成8年	0.20	3.29	-3.09
平成13年	0.29	3.35	-3.06
平成18年	0.38	3.20	-2.42
平成23年	0.38	3.25	-2.47
平成28年	0.37	3.33	-2.56

ア 育児時間

- 育児時間は、16分で、5分増加
- 25～34歳が、男女とも最も長い

育児時間は、16分で、平成23年と比べると5分増加している。

男女別にみると、男性が4分、女性が26分と、女性が男性に比べ22分長くなっており、平成23年と比べると、女性は8分増加している。

年齢階級別にみると、男女とも25～34歳が最も長く、男性は9分、女性は1時間46分となっている。

過去20年間の育児時間の推移をみると、男女とも増加傾向となっている。

(図4-1、図4-2、表5-1、表5-2)

図4-1 男女、年齢階級別育児時間  
(平成23年、28年) 一週全体

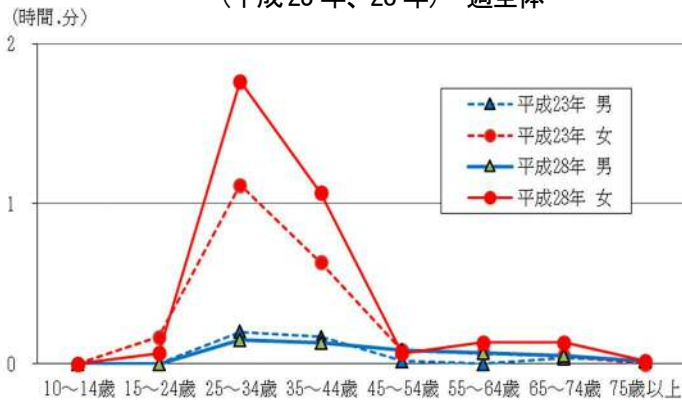


図4-2 男女別育児時間の推移  
(平成8年～28年) 一週全体

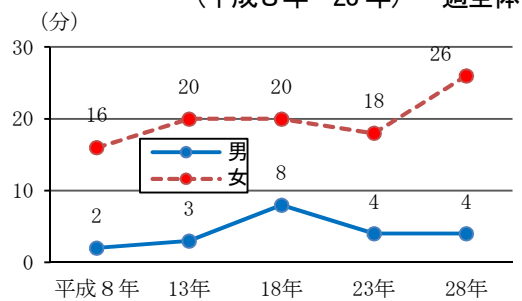


表5-1 男女、年齢階級別育児時間 (平成23年、28年) 一週全体

	総数			男			女		
	平成23年	平成28年	増減	平成23年	平成28年	増減	平成23年	平成28年	増減
総数	0.11	0.16	0.05	0.04	0.04	0.00	0.18	0.26	0.08
10～14歳	0.00	-	-	-	-	-	0.00	-	-
15～24歳	0.05	0.02	-0.03	0.00	0.00	0.00	0.10	0.04	-0.06
25～34歳	0.40	0.59	0.19	0.12	0.09	-0.03	1.07	1.46	0.39
35～44歳	0.24	0.36	0.12	0.10	0.08	-0.02	0.38	1.04	0.26
45～54歳	0.03	0.05	0.02	0.01	0.05	0.04	0.05	0.04	-0.01
55～64歳	0.02	0.06	0.04	0.00	0.04	0.04	0.04	0.08	0.04
65～74歳	0.02	0.06	0.04	0.02	0.03	0.01	0.03	0.08	0.05
75歳以上	0.00	0.01	0.01	0.01	0.01	0.00	0.00	0.01	0.01

表5-2 育児時間の推移 (平成8年～28年) 一週全体

	(時間.分)		
	男	女	男女差
平成8年	0.02	0.16	-0.14
平成13年	0.03	0.20	-0.17
平成18年	0.08	0.20	-0.12
平成23年	0.04	0.18	-0.14
平成28年	0.04	0.26	-0.22

## イ 介護・看護時間

- 介護・看護時間は、5分で、2分増加
- 男性は75歳以上、女性は55～64歳が最も長い

介護・看護時間は、5分で、平成23年と比べると2分増加している。

男女別にみると、男性が2分、女性が7分で、女性が男性に比べ5分長く、平成23年と比べると、女性は3分増加している。

年齢階級別にみると、男性は、75歳以上が6分で最も長く、女性は、55～64歳が12分で最も長い。

過去20年間の介護・看護時間の推移をみると、男女ともほぼ横ばいの傾向となっている。

(図5-1、図5-2、表6-1、表6-2)

図5-1 男女、年齢階級別介護・看護時間  
(平成23年、28年) 一週全体

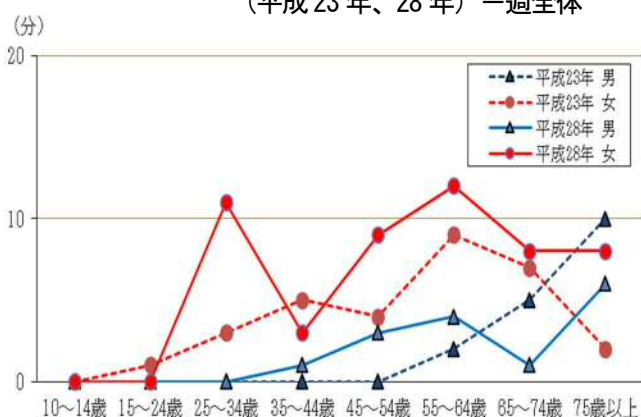


図5-2 男女別介護・看護時間の推移  
(平成8年～28年) 一週全体

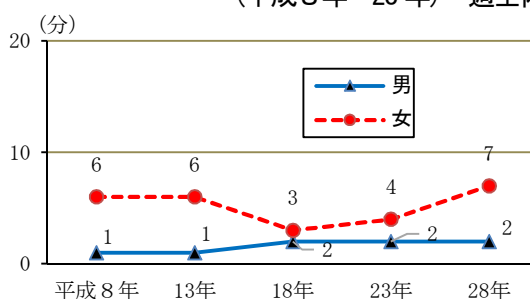


表6-1 男女、年齢階級別介護・看護時間 (平成23年、28年) 一週全体

(時間, 分)

	総数			男			女		
	平成23年	平成28年	増減	平成23年	平成28年	増減	平成23年	平成28年	増減
総数	0.03	0.05	0.02	0.02	0.02	0.00	0.04	0.07	0.03
10～14歳	0.00	-	-	-	-	-	0.00	-	-
15～24歳	0.00	0.00	0.00	0.00	0.00	0.00	0.01	0.00	-0.01
25～34歳	0.02	0.06	0.04	0.00	0.00	0.00	0.03	0.11	0.08
35～44歳	0.03	0.02	-0.01	0.00	0.01	0.01	0.05	0.03	-0.02
45～54歳	0.02	0.07	0.05	0.00	0.03	0.03	0.04	0.09	0.05
55～64歳	0.06	0.08	0.02	0.02	0.04	0.02	0.09	0.12	0.03
65～74歳	0.06	0.05	-0.01	0.05	0.01	-0.04	0.07	0.08	0.01
75歳以上	0.05	0.07	0.02	0.10	0.06	-0.04	0.02	0.08	0.06

表6-2 男女別介護・看護時間の推移 (平成8年～28年) 一週全体

(時間, 分)

	男	女	男女差
平成8年	0.01	0.06	-0.05
平成13年	0.01	0.06	-0.05
平成18年	0.02	0.03	-0.01
平成23年	0.02	0.04	-0.02
平成28年	0.02	0.07	-0.05



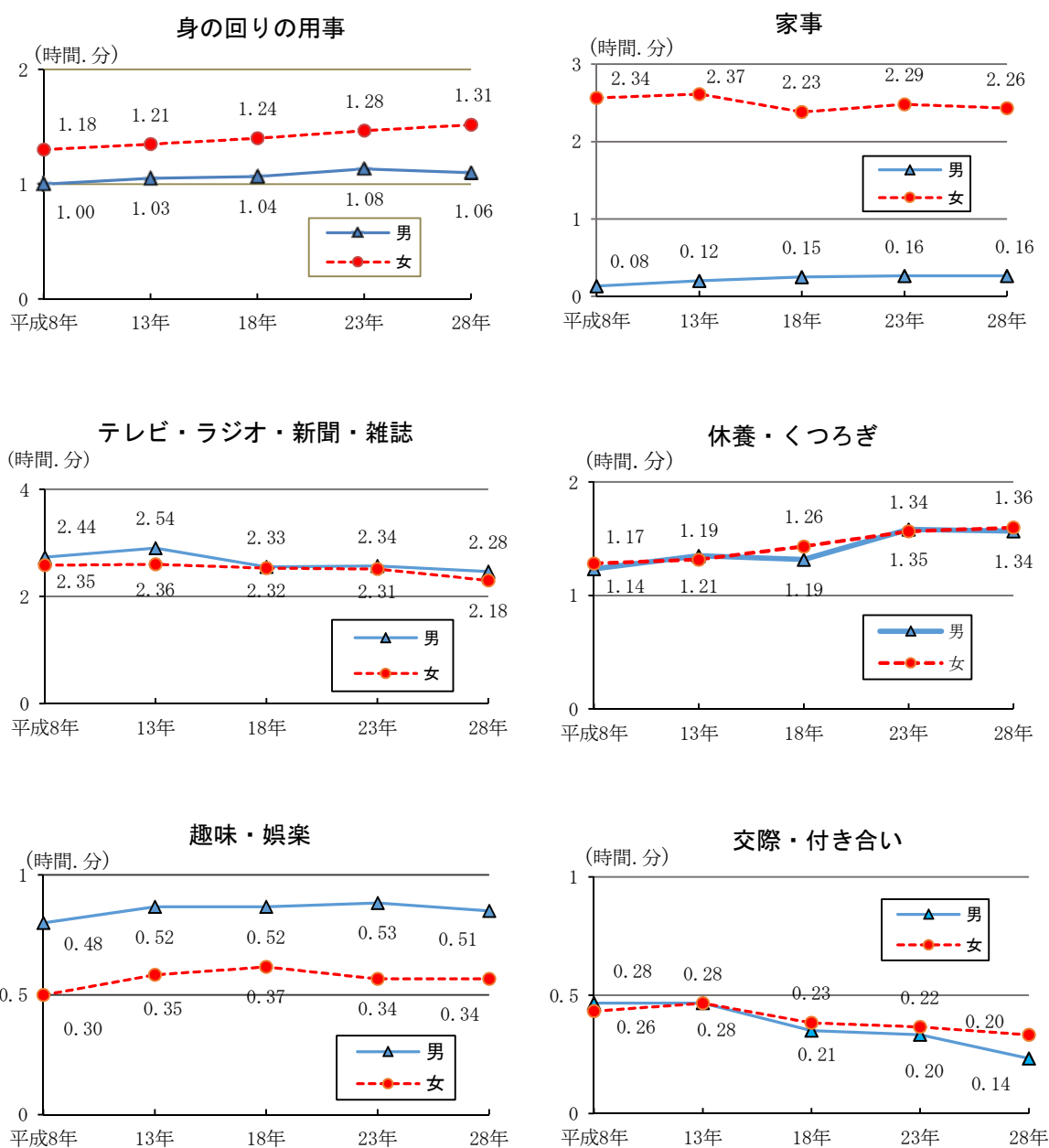
(4) その他の行動の種類別生活時間

- 休養・くつろぎの時間は、男女とも増加傾向
- 交際・付き合いの時間は、男女とも減少傾向

その他の行動の種類別生活時間について、休養・くつろぎの時間は、男性が1時間34分、女性が1時間36分で、過去20年間の推移をみると、男女とも増加傾向となっている。

また、交際・付き合いの時間は、男性が14分、女性が20分で、男女とも減少傾向となっている。(図6)

図6 その他の行動の種類別生活時間（平成8年～28年）一週全体



### 3 各種属性別にみた生活時間

#### (1) 在学者

○ 学業時間は、全国より長い

在学者（10歳以上）の学業時間は、高校生が7時間3分と最も長く、次いで中学生が6時間15分となっており、すべての学校の種類で、全国と比べ長くなっている。特に、男子高校生は、全国と比べ1時間24分長い。（表7）

表7 男女、在学する学校の種類別学業時間一週全体（福岡県、全国）

（時間、分）

	福岡県			全国		
	総数	男	女	総数	男	女
小学生（10歳以上）	5.16	5.20	5.10	5.13	5.10	5.17
中学生	6.15	5.53	6.26	6.10	6.01	6.19
高校生	7.03	7.16	6.42	5.56	5.52	6.00
その他（短大、高専、大学、大学院）	4.55	5.06	4.49	4.13	4.08	4.19

#### (2) 夫と妻

○ 子供の成長に伴い、妻の家事関連時間が大きく変化

子供のいる世帯の夫と妻の家事関連時間をみると、妻は、子供の成長に伴って、家事時間の増加や育児時間の減少など、大きな変化がみられる。

また、夫・妻ともに、末子が6歳未満で育児時間が長くなっているが、末子が6歳以上になると育児時間は減少し、家事関連時間が短くなっている。

妻の家事関連時間の分担割合は、共働き世帯でも、夫が有業で妻が無業の世帯でも、大きな差はみられない。（表8-1、表8-2）

表8-1 末子の年齢階級別夫・妻の家事関連時間（平成28年）一週全体、夫婦と子供の世帯

（時間、分）

末子の年齢階級	夫					妻				
	家事関連	家事	介護・看護	育児	買い物	家事関連	家事	介護・看護	育児	買い物
0歳	1.52	0.09	-	1.22	0.21	11.15	2.38	0.01	8.02	0.34
1～2歳	0.47	0.04	-	0.20	0.23	7.24	3.00	0.01	3.56	0.27
3～5歳	0.44	0.12	0.00	0.18	0.14	5.56	3.18	0.25	1.43	0.30
6～11歳	0.34	0.12	0.02	0.05	0.15	4.45	3.37	0.03	0.20	0.45
12～14歳	0.33	0.13	0.02	0.04	0.14	5.33	4.34	0.02	0.07	0.50
15～17歳	0.30	0.10	0.01	0.02	0.17	5.08	4.21	0.02	0.01	0.44
18歳以上	0.36	0.11	0.02	0.06	0.17	4.46	3.36	0.17	0.06	0.47

表8-2 夫・妻別家事関連時間（平成28年）一週全体

（時間、分）

	共働き世帯	夫が有業で妻が無業の世帯	夫が無業で妻が有業の世帯	夫も妻も無業の世帯
夫	0.30	0.38	1.29	1.13
妻	4.23	6.43	3.35	4.39
妻の分担割合	89.8%	91.4%	70.7%	79.3%

注) 分担割合 = (妻の時間) / (夫と妻の合計時間) × 100

[6歳未満の子供を持つ夫・妻]

- 夫の家事時間は、8分で、4分増加
- 妻の育児時間は、3時間40分で、40分増加

6歳未満の子供がいる世帯の夫と妻の家事関連時間についてみると、夫の家事時間は、8分で、平成23年と比べると4分増加、育児時間は30分で、8分減少している。

一方、妻の家事時間は、3時間で、38分減少、育児時間は、3時間40分で、40分増加している。(図7、表8-3)

図7 6歳未満の子供を持つ夫・妻の家事関連時間（平成23年、28年）  
一週全体、夫婦と子供の世帯

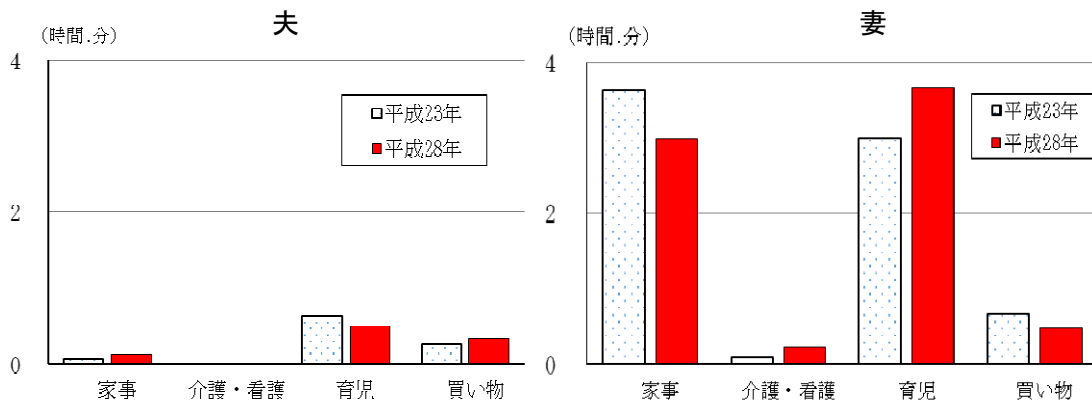


表8-3 6歳未満の子供を持つ夫・妻の家事関連時間（平成23年、28年）  
一週全体、夫婦と子供の世帯

	夫			妻		
	平成23年	平成28年	増減	平成23年	平成28年	増減
家事関連	0.58	0.58	0.00	7.24	7.23	-0.01
家事	0.04	0.08	0.04	3.38	3.00	-0.38
介護・看護	0.00	0.00	0.00	0.06	0.14	0.08
育児	0.38	0.30	-0.08	3.00	3.40	0.40
買い物	0.16	0.20	0.04	0.40	0.29	-0.11

(3) 高齢者

- 仕事時間は、男性が1時間46分で、13分増加、女性が46分で、8分増加
- 有業率は、男性が35.2%で、8ポイント増加、女性が20.6%で、7.2ポイント増加

65歳以上の高齢者の生活時間のうち、仕事時間は、1時間12分で、平成23年と比べると11分増加しており、男女別にみると、男性が1時間46分で、13分増加、女性が46分で、8分増加している。

家事時間は、1時間53分で、平成23年と比べると2分減少しており、男女別にみると、男性が29分で、14分減少、女性が2時間56分で、9分増加している。(表9-1)

有業者数は、32万9千人で、平成23年と比べると13万1千人増加しており、男女別にみると、男性が18万4千人で、6万7千人増加、女性が14万4千人で、6万3千人増加している。

有業率は、26.9%で、平成23年と比べると7.7ポイント増加しており、男女別にみると、男性は35.2%で、8ポイント増加、女性は20.6%で、7.2ポイント増加している。(表9-2)

表9-1 男女、主な行動の種類別生活時間（平成23年、28年）一週全体、65歳以上

(時間・分)

	総数			男			女		
	平成23年	平成28年	増減	平成23年	平成28年	増減	平成23年	平成28年	増減
通勤・通学	0.05	0.08	0.03	0.08	0.11	0.03	0.03	0.06	0.03
仕事	1.01	1.12	0.11	1.33	1.46	0.13	0.38	0.46	0.08
学業	0.01	0.02	0.01	0.01	0.01	0.00	0.01	0.02	0.01
家事関連	2.28	2.35	0.07	1.12	0.57	-0.15	3.23	3.48	0.25
家事	1.55	1.53	-0.02	0.43	0.29	-0.14	2.47	2.56	0.09
介護・看護	0.06	0.06	0.00	0.07	0.03	-0.04	0.05	0.08	0.03
育児	0.01	0.04	0.03	0.01	0.02	0.01	0.02	0.05	0.03
買い物	0.26	0.32	0.06	0.21	0.23	0.02	0.29	0.39	0.10

表9-2 男女別有業者数、有業率（平成23年、28年）一週全体、65歳以上有業者

		平成23年	平成28年	増減
有業者数 (千人)	総数	198	329	131
	男	117	184	67
	女	81	144	63
有業率 (%、増減は ポイント)	総数	19.2	26.9	7.7
	男	27.2	35.2	8.0
	女	13.4	20.6	7.2

#### 4 スマートフォン・パソコンなどの使用状況

○ 男女ともに20～24歳の使用割合が最も高い

スマートフォン・パソコンなどを使用した人の割合（以下、「使用割合」という。）は、男性が58.7%、女性が57.3%であり、全国と比べると、男女ともに低い。

男女別、年齢階級別にみると、男女ともに20～24歳の使用割合が最も高くなっている。また、10～14歳の女子の使用割合が、男子よりも21.2ポイント高くなっており、全国の女子と比べても8ポイント高い。（図8、表10）

図8 男女、年齢階級別スマートフォン・パソコンなどの使用した人の割合  
（平成28年）一週全体

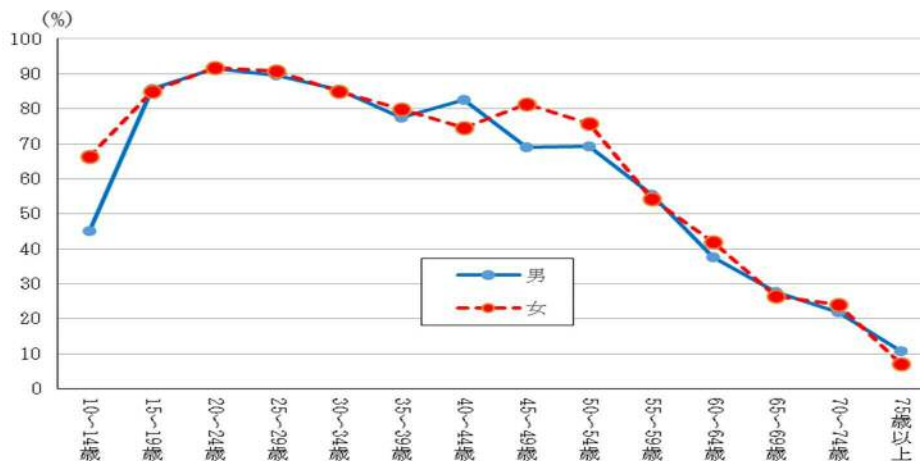


表10 男女、年齢階級別スマートフォン・パソコンなどを使用した人の人数及び割合  
（平成28年）一週全体

	福岡県						全国					
	男			女			男			女		
	人口 (千人)	使用した人 (千人)	使用割合 (%)	人口 (千人)	使用した人 (千人)	使用割合 (%)	人口 (千人)	使用した人 (千人)	使用割合 (%)	人口 (千人)	使用した人 (千人)	使用割合 (%)
総数	2,116	1,242	58.7	2,365	1,356	57.3	55,207	34,193	61.9	58,093	33,924	58.4
10～14歳	115	52	45.2	110	73	66.4	2,812	1,682	59.8	2,682	1,566	58.4
15～19歳	126	108	85.7	121	103	85.1	3,082	2,676	86.8	2,926	2,552	87.2
20～24歳	130	119	91.5	132	121	91.7	3,121	2,759	88.4	2,976	2,724	91.5
25～29歳	124	111	89.5	132	120	90.9	3,233	2,796	86.5	3,112	2,809	90.3
30～34歳	145	124	85.5	154	131	85.1	3,650	3,122	85.5	3,553	3,140	88.4
35～39歳	161	125	77.6	169	135	79.9	4,079	3,413	83.7	3,979	3,419	85.9
40～44歳	183	151	82.5	190	142	74.7	4,868	3,881	79.7	4,765	3,967	83.3
45～49歳	165	114	69.1	176	143	81.3	4,635	3,427	73.9	4,570	3,641	79.7
50～54歳	140	97	69.3	153	116	75.8	3,914	2,656	67.9	3,903	2,889	74.0
55～59歳	144	80	55.6	155	84	54.2	3,706	2,222	60.0	3,753	2,304	61.4
60～64歳	159	60	37.7	174	73	42.0	3,930	1,836	46.7	4,084	1,824	44.7
65～69歳	192	53	27.6	216	57	26.4	4,853	1,836	37.8	5,221	1,617	31.0
70～74歳	119	26	21.8	146	35	24.0	3,321	962	29.0	3,833	802	20.9
75歳以上	212	23	10.8	335	24	7.2	6,003	926	15.4	8,735	672	7.7

(資料1) 都道府県別にみた生活時間等 (平成28年)

有業者の仕事時間 一週全体			通勤・通学時間 一平日			テレビ・ラジオ・新聞・雑誌の 時間一週全体			スマートフォン・パソコンなどの 使用割合一週全体				
順位	都道府県	総平均 時間 (時間.分)	順位	都道府県	総平均 時間 (時間.分)	順位	都道府県	総平均 時間 (時間.分)	順位	都道府県	使用割合 (%)	人口 (千人)	使用した 人 (千人)
1	熊本県	6.26	1	神奈川県	1.45	1	北海道	2.38	1	東京都	70.7	12,346	8,734
2	福島県	6.22	2	千葉県	1.42	2	山口県	2.37	2	神奈川県	69.3	8,216	5,697
3	岩手県	6.20	3	埼玉県	1.36	3	鳥取県	2.34	3	千葉県	65.0	5,614	3,648
4	青森県	6.18	4	東京都	1.34	4	高知県	2.32	4	埼玉県	64.4	6,555	4,224
5	佐賀県	6.14	5	奈良県	1.33	4	宮崎県	2.32	5	京都府	63.6	2,338	1,487
6	沖縄県	6.13	6	大阪府	1.25	6	青森県	2.31	6	滋賀県	63.4	1,253	794
7	新潟県	6.11	7	兵庫県	1.21	7	長崎県	2.30	7	大阪府	62.6	7,923	4,958
8	群馬県	6.09	8	京都府	1.20	8	香川県	2.29	8	愛知県	61.3	6,687	4,101
9	山形県	6.08		<b>全国</b>	<b>1.19</b>	8	大分県	2.29	8	兵庫県	61.3	4,935	3,023
9	福井県	6.08	9	茨城県	1.19	10	徳島県	2.28		<b>全国</b>	<b>60.1</b>	<b>113,300</b>	<b>68,117</b>
9	長野県	6.08	9	愛知県	1.19	11	愛媛県	2.27	10	三重県	60.0	1,614	969
12	富山県	6.07	11	滋賀県	1.14	12	秋田県	2.24	11	奈良県	59.6	1,217	725
12	鳥取県	6.07	<b>11</b>	<b>福岡県</b>	<b>1.14</b>	12	新潟県	2.24	12	宮城県	59.0	2,091	1,234
<b>12</b>	<b>福岡県</b>	<b>6.07</b>	13	三重県	1.11	12	大阪府	2.24	12	石川県	59.0	1,016	599
15	北海道	6.06	13	岡山県	1.11	12	和歌山県	2.24	14	茨城県	58.9	2,604	1,533
15	石川県	6.06	13	広島県	1.11	12	広島県	2.24	15	岐阜県	58.3	1,807	1,054
17	香川県	6.05	16	栃木県	1.09	17	福島県	2.23	<b>16</b>	<b>福岡県</b>	<b>58.0</b>	<b>4,481</b>	<b>2,598</b>
18	長崎県	6.03	16	群馬県	1.09	<b>17</b>	<b>福岡県</b>	<b>2.23</b>	17	静岡県	57.2	3,294	1,885
19	秋田県	6.01	16	岐阜県	1.09	17	熊本県	2.23	18	岡山県	57.0	1,694	965
19	岡山県	6.01	19	宮城県	1.08	20	佐賀県	2.22	19	栃木県	56.6	1,759	995
19	大分県	6.01	19	静岡県	1.08	21	山形県	2.21	20	広島県	56.5	2,507	1,417
22	宮城県	6.00	21	長崎県	1.06	21	静岡県	2.21	21	福井県	56.4	693	391
23	岐阜県	5.59	22	福島県	1.05	23	茨城県	2.20	22	群馬県	56.0	1,754	982
24	滋賀県	5.58	22	新潟県	1.05	23	三重県	2.20	23	山梨県	55.5	744	413
24	徳島県	5.58	24	徳島県	1.04	23	沖縄県	2.20	24	香川県	54.7	861	471
26	愛知県	5.57	24	沖縄県	1.04	26	岐阜県	2.19	24	愛媛県	54.7	1,220	667
26	兵庫県	5.57	26	和歌山県	1.03	26	鹿児島県	2.19	26	和歌山県	54.6	852	465
28	静岡県	5.56	26	高知県	1.03	28	富山県	2.16	27	長野県	54.2	1,861	1,008
	<b>全国</b>	<b>5.55</b>	26	熊本県	1.03	<b>全国</b>	<b>2.15</b>	27	沖縄県	54.2	1,231	667	
29	栃木県	5.55	29	富山県	1.02	29	埼玉県	2.15	29	大分県	54.0	1,016	549
29	神奈川県	5.55	29	石川県	1.02	30	栃木県	2.14	30	山口県	53.7	1,231	661
29	宮崎県	5.55	29	山梨県	1.02	30	群馬県	2.14	31	富山県	53.6	949	509
29	鹿児島県	5.55	29	長野県	1.02	30	兵庫県	2.14	32	佐賀県	53.3	721	384
33	山梨県	5.54	29	山口県	1.02	33	島根県	2.13	33	熊本県	53.2	1,548	824
34	奈良県	5.53	34	北海道	1.01	34	石川県	2.12	34	北海道	53.1	4,756	2,525
35	大阪府	5.52	34	岩手県	1.01	34	山梨県	2.12	35	徳島県	52.9	664	351
35	愛媛県	5.52	34	香川県	1.01	34	愛知県	2.12	36	鹿児島県	52.4	1,424	746
37	和歌山県	5.51	34	愛媛県	1.01	34	奈良県	2.12	37	長崎県	52.2	1,191	622
37	高知県	5.51	38	山形県	1.00	38	岩手県	2.11	38	島根県	51.7	607	314
39	茨城県	5.50	38	佐賀県	1.00	38	宮城県	2.11	39	新潟県	51.2	2,044	1,046
40	千葉県	5.48	40	福井県	0.59	38	長野県	2.11	40	鳥取県	50.7	501	254
40	三重県	5.48	40	鳥取県	0.59	41	岡山県	2.10	41	宮崎県	50.4	955	481
40	広島県	5.48	40	宮崎県	0.59	42	千葉県	2.08	42	山形県	50.2	992	498
43	島根県	5.45	43	青森県	0.58	42	京都府	2.08	43	高知県	49.5	637	315
44	埼玉県	5.43	43	秋田県	0.58	44	神奈川県	2.03	44	福島県	49.4	1,708	844
45	京都府	5.42	43	島根県	0.58	45	福井県	2.02	45	岩手県	47.6	1,135	540
45	山口県	5.42	43	鹿児島県	0.58	45	滋賀県	2.02	46	青森県	46.5	1,152	536
47	東京都	5.39	47	大分県	0.57	47	東京都	1.55	47	秋田県	45.7	906	414

(資料2) 都道府県別にみた主な行動の平均時刻 (平成28年)

(時間:分)

起床時刻			朝食開始時刻			夕食開始時刻			就寝時刻			出勤時刻 (有業者)			仕事からの帰宅時刻 (有業者)		
順位	都道府県	平均時刻	順位	都道府県	平均時刻	順位	都道府県	平均時刻	順位	都道府県	平均時刻	順位	都道府県	平均時刻	順位	都道府県	平均時刻
1	岩手県	6:17	1	静岡県	6:55	1	北海道	18:44	1	秋田県	22:33	1	千葉県	8:02	1	高知県	18:09
2	青森県	6:18	2	福島県	6:57	1	秋田県	18:44	2	青森県	22:38	2	福島県	8:06	2	島根県	18:16
2	静岡県	6:18	2	栃木県	6:57	3	青森県	18:45	3	岩手県	22:43	3	青森県	8:09	2	宮崎県	18:16
4	富山県	6:19	2	新潟県	6:57	4	愛媛県	18:47	4	山形県	22:44	3	岩手県	8:09	4	秋田県	18:19
4	岐阜県	6:19	2	岐阜県	6:57	5	静岡県	18:48	5	福島県	22:45	3	秋田県	8:09	4	大分県	18:19
6	秋田県	6:20	6	福井県	6:59	6	岩手県	18:50	6	宮崎県	22:48	3	滋賀県	8:09	6	山梨県	18:21
6	福島県	6:20	6	宮崎県	6:59	6	和歌山県	18:50	7	新潟県	22:49	7	宮城県	8:11	7	山口県	18:23
6	栃木県	6:20	8	岩手県	7:00	8	山口県	18:51	8	島根県	22:52	7	新潟県	8:11	8	鹿児島県	18:23
9	石川県	6:22	8	富山県	7:00	9	高知県	18:52	9	富山県	22:53	9	栃木県	8:12	9	岩手県	18:24
10	新潟県	6:23	8	山口県	7:00	10	三重県	18:53	10	鳥取県	22:55	10	神奈川県	8:15	10	徳島県	18:25
10	福井県	6:23	8	香川県	7:00	10	長崎県	18:53	10	高知県	22:55	10	熊本県	8:15	11	山形県	18:28
10	香川県	6:23	12	茨城県	7:01	12	山形県	18:54	12	北海道	22:56	12	長崎県	8:16	11	富山県	18:28
10	鹿児島県	6:23	12	群馬県	7:01	12	岐阜県	18:54	12	宮城県	22:56	12	宮崎県	8:16	13	石川県	18:29
14	山形県	6:24	12	長野県	7:01	12	宮崎県	18:54	12	栃木県	22:56	14	埼玉県	8:17	14	青森県	18:30
15	宮城県	6:25	15	埼玉県	7:02	15	徳島県	18:55	12	福井県	22:56	14	富山県	8:17	14	福島県	18:30
15	茨城県	6:25	15	千葉県	7:02	16	新潟県	18:57	16	岐阜県	22:57	14	岐阜県	8:17	14	鳥取県	18:30
15	千葉県	6:25	17	愛知県	7:03	16	富山県	18:57	16	鹿児島県	22:57	14	岡山県	8:17	17	長野県	18:31
15	長野県	6:25	17	和歌山県	7:03	16	福井県	18:57	18	長野県	22:58	18	山梨県	8:19	17	三重県	18:31
15	鳥取県	6:25	17	鳥取県	7:03	16	岡山県	18:57	19	群馬県	22:59	18	三重県	8:19	19	岡山県	18:34
15	熊本県	6:25	17	島根県	7:03	16	香川県	18:57	20	静岡県	23:01	18	徳島県	8:19	20	和歌山県	18:35
15	大分県	6:25	17	岡山県	7:03	16	大分県	18:57	20	岡山県	23:01	18	鹿児島県	8:19	20	香川県	18:35
15	宮崎県	6:25	17	熊本県	7:03	22	宮城県	18:59	22	石川県	23:02	22	山形県	8:21	22	佐賀県	18:36
23	北海道	6:26	17	大分県	7:03	22	福島県	18:59	22	徳島県	23:02	22	群馬県	8:21	23	北海道	18:37
24	群馬県	6:27	24	秋田県	7:04	22	山梨県	18:59	22	熊本県	23:02	22	静岡県	8:21	23	熊本県	18:37
24	埼玉県	6:27	24	三重県	7:04	22	長野県	18:59	25	山梨県	23:03	22	愛知県	8:21	25	新潟県	18:38
24	岡山県	6:27	24	鹿児島県	7:04	26	鳥取県	19:00	25	香川県	23:03	26	鳥取県	8:22	25	愛媛県	18:38
27	山梨県	6:28	27	青森県	7:05	27	島根県	19:01	27	和歌山県	23:04	26	高知県	8:22	27	静岡県	18:39
27	島根県	6:28	27	広島県	7:05	28	群馬県	19:02	27	大分県	23:04	26	福岡県	8:22	28	長崎県	18:41
27	長崎県	6:28	27	長崎県	7:05	28	佐賀県	19:02	29	茨城県	23:06	29	佐賀県	8:23	29	宮城県	18:42
30	山口県	6:29	30	山梨県	7:06	30	熊本県	19:03	29	山口県	23:06	29	全国	8:24	30	岐阜県	18:43
30	高知県	6:29	30	兵庫県	7:06	全国	19:05	29	長崎県	23:06	30	奈良県	8:24	31	沖縄県	18:44	
32	愛知県	6:30	全国	7:07	31	鹿児島県	19:05	32	三重県	23:08	31	茨城県	8:25	32	栃木県	18:45	
全国	6:32	32	石川県	7:07	32	栃木県	19:06	32	佐賀県	23:08	31	香川県	8:25	33	滋賀県	18:50	
33	神奈川県	6:32	32	滋賀県	7:07	32	京都府	19:06	全国	23:12	33	長野県	8:26	34	京都府	18:51	
34	三重県	6:33	34	宮城県	7:08	34	兵庫県	19:07	34	滋賀県	23:13	33	山口県	8:26	35	福井県	18:52
34	滋賀県	6:33	34	山形県	7:08	34	奈良県	19:07	35	千葉県	23:15	35	北海道	8:27	35	愛知県	18:52
34	奈良県	6:33	34	愛媛県	7:08	36	茨城県	19:08	35	愛知県	23:15	35	石川県	8:27	全国	18:53	
34	徳島県	6:33	34	高知県	7:08	36	滋賀県	19:08	35	広島県	23:15	37	島根県	8:28	37	群馬県	18:54
34	佐賀県	6:33	38	北海道	7:09	36	広島県	19:08	38	愛媛県	23:16	38	大分県	8:29	38	福岡県	18:55
39	和歌山県	6:35	38	神奈川県	7:09	39	愛知県	19:09	38	沖縄県	23:16	39	福井県	8:30	39	広島県	18:57
39	広島県	6:35	40	奈良県	7:10	40	石川県	19:10	40	福岡県	23:17	40	兵庫県	8:32	40	大阪府	19:05
41	兵庫県	6:36	40	徳島県	7:10	40	大阪府	19:10	41	埼玉県	23:19	40	広島県	8:32	41	茨城県	19:06
41	福岡県	6:36	40	佐賀県	7:10	40	福岡県	19:10	41	兵庫県	23:19	42	沖縄県	8:34	42	埼玉県	19:07
41	沖縄県	6:36	43	福岡県	7:11	43	埼玉県	19:15	43	奈良県	23:21	43	大阪府	8:35	42	奈良県	19:07
44	愛媛県	6:40	44	沖縄県	7:14	43	千葉県	19:15	44	神奈川県	23:24	44	愛媛県	8:38	44	千葉県	19:09
45	大阪府	6:46	45	大阪府	7:16	45	東京都	19:18	45	東京都	23:32	45	東京都	8:41	45	兵庫県	19:11
46	東京都	6:47	46	東京都	7:17	45	神奈川県	19:18	45	大阪府	23:32	45	和歌山県	8:41	46	東京都	19:13
47	京都府	6:52	46	京都府	7:17	47	沖縄県	19:19	47	京都府	23:34	47	京都府	8:50	47	神奈川県	19:16