

2 主要業種の動向

(基準年の生産ウェイト上位8業種の動向(全19業種のウェイト計10,000))

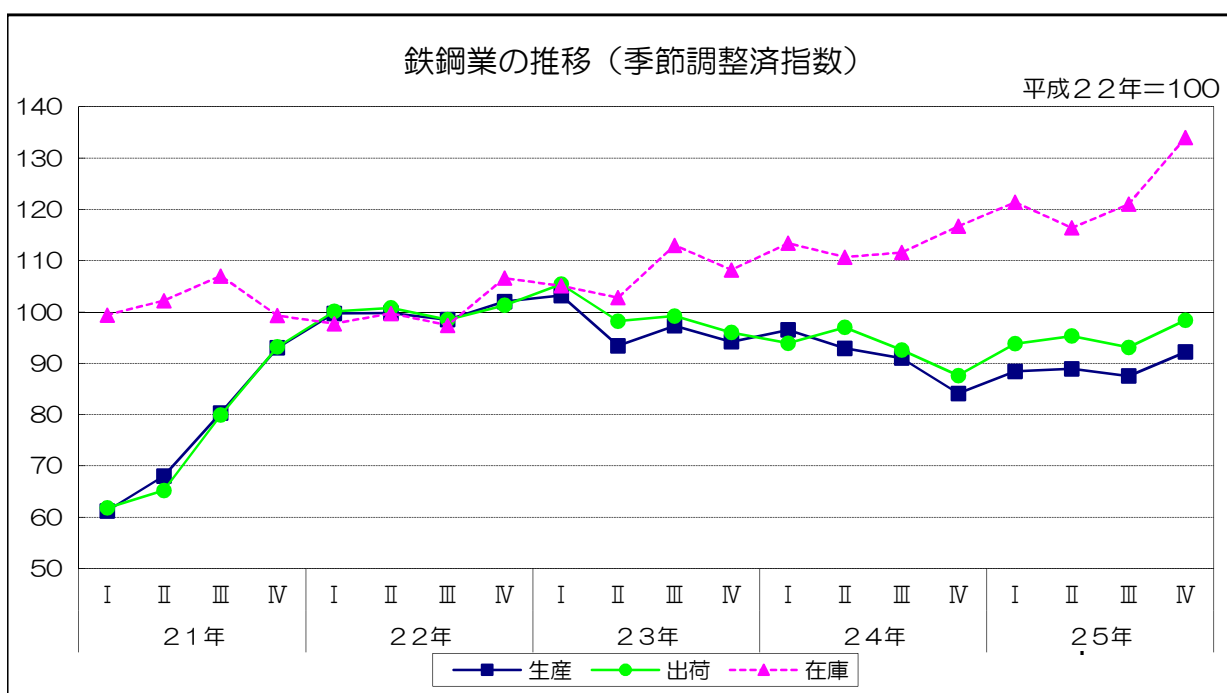
(1) 鉄鋼業

- ① 生産(付加価値額ウェイト770.9 生産19業種中4位)
25年の生産は89.1で、前年比2.1%減と3年連続の低下となった。
これは、鋼帯、軌条・外輪などは上昇したが、
亜鉛めっき鋼板、銑鉄铸件などが低下したことによる。
- ② 出荷(出荷額ウェイト1093.4 出荷19業種中3位)
25年の出荷は95.0で、同1.9%増と3年ぶりの増加となった。
これは、鋼板、亜鉛めっき鋼板などは低下したが、
軌条・外輪、鋼帯などが上昇したことによる。
- ③ 在庫(在庫額ウェイト1948.0 在庫19業種中1位)
25年の在庫は140.2で、同17.0%増と6年連続の増加となった。
これは、軌条・外輪、銑鉄などは低下したが、
鋼半製品などが上昇したことによる。

鉄鋼業の推移(年は原指数、四半期は季節調整済指数)

平成22年=100

| | 21年 | 22年 | 23年 | 24年 | 25年 | 25年 | | | |
|--------|-------|-------|-------|-------|-------|-------|-------|-------|-------|
| | | | | | | I | II | III | IV |
| 生産 | 76.0 | 100.0 | 96.8 | 91.0 | 89.1 | 88.4 | 88.9 | 87.5 | 92.2 |
| 前期(年)比 | ▲27.6 | 31.6 | ▲3.2 | ▲6.0 | ▲2.1 | 5.1 | 0.6 | ▲1.6 | 5.4 |
| 前年同期比 | — | — | — | — | — | ▲7.0 | ▲4.3 | ▲3.8 | 8.3 |
| 出荷 | 75.0 | 100.0 | 99.4 | 93.2 | 95.0 | 93.8 | 95.3 | 93.1 | 98.4 |
| 前期(年)比 | ▲29.7 | 33.3 | ▲0.6 | ▲6.2 | 1.9 | 7.1 | 1.6 | ▲2.3 | 5.7 |
| 前年同期比 | — | — | — | — | — | ▲1.0 | ▲0.4 | ▲0.4 | 10.2 |
| 在庫 | 101.4 | 109.0 | 111.0 | 119.8 | 140.2 | 121.4 | 116.4 | 121.0 | 134.0 |
| 前期(年)比 | 1.0 | 7.5 | 1.8 | 7.9 | 17.0 | 4.0 | ▲4.1 | 4.0 | 10.7 |
| 前年同期比 | — | — | — | — | — | 8.8 | 3.4 | 7.0 | 17.0 |



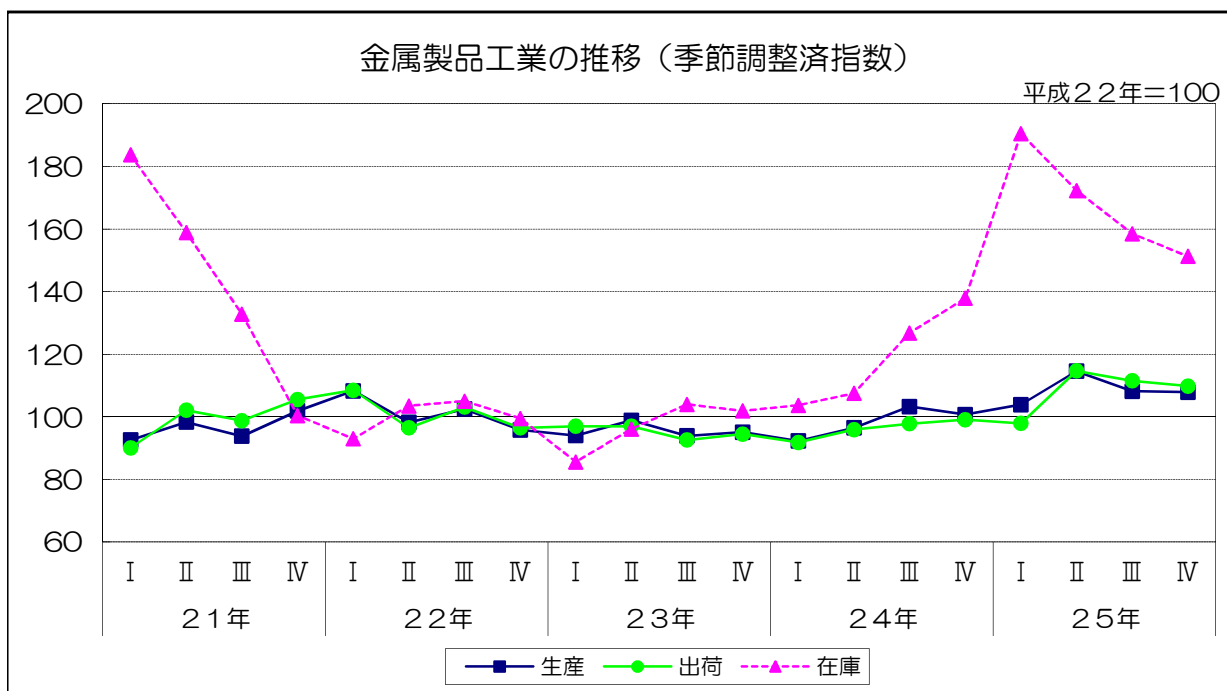
(2) 金属製品工業

- ① 生産（付加価値額ウェイト588.7 生産19業種中6位）
25年の生産は108.6で、前年比8.2%増と2年連続の上昇となった。
これは、橋りょう、ガス湯沸器などは低下したが、
飲料用缶、鉄塔などが上昇したことによる。
- ② 出荷（出荷額ウェイト459.1 出荷19業種中6位）
25年の出荷は108.5で、同10.5%増と2年連続の上昇となった。
これは、橋りょうなどは低下したが、
飲料用缶、鉄塔などが上昇したことによる。
- ③ 在庫（在庫額ウェイト1073.3 在庫19業種中4位）
25年の在庫は130.4で、同3.7%増と3年連続の上昇となった。
これは、ガス湯沸器などは低下したが、
飲料用缶などが上昇したことによる。

金属製品工業の推移（年は原指数、四半期は季節調整済指数）

平成22年=100

| | 21年 | 22年 | 23年 | 24年 | 25年 | 平成22年=100 | | | |
|--------|-------|-------|------|-------|-------|-----------|-------|-------|-------|
| | | | | | | I | II | III | IV |
| 生産 | 95.1 | 100.0 | 95.0 | 100.4 | 108.6 | 103.9 | 114.6 | 108.2 | 107.9 |
| 前期(年)比 | ▲22.6 | 5.2 | ▲5.0 | 5.7 | 8.2 | 3.2 | 10.3 | ▲5.6 | ▲0.3 |
| 前年同期比 | - | - | - | - | - | 3.5 | 18.7 | 3.5 | 7.8 |
| 出荷 | 97.8 | 100.0 | 94.9 | 98.2 | 108.5 | 97.9 | 114.7 | 111.5 | 109.8 |
| 前期(年)比 | ▲18.8 | 2.2 | ▲5.1 | 3.5 | 10.5 | ▲1.2 | 17.2 | ▲2.8 | ▲1.5 |
| 前年同期比 | - | - | - | - | - | ▲3.2 | 21.8 | 12.6 | 11.5 |
| 在庫 | 90.1 | 89.7 | 92.6 | 125.8 | 130.4 | 190.5 | 172.3 | 158.5 | 151.3 |
| 前期(年)比 | ▲39.3 | ▲0.4 | 3.2 | 35.9 | 3.7 | 38.1 | ▲9.6 | ▲8.0 | ▲4.5 |
| 前年同期比 | - | - | - | - | - | 95.7 | 62.2 | 22.0 | 3.7 |



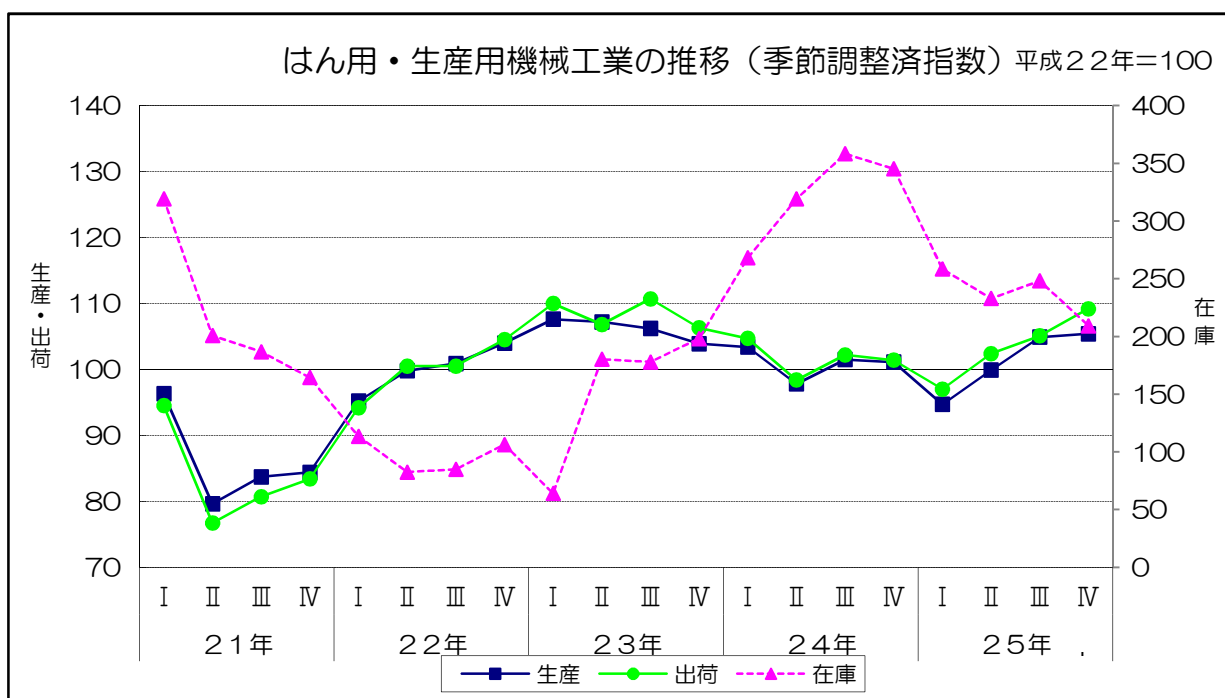
(3) はん用・生産用機械工業

- ① 生産（付加価値額ウェイト776.0 生産19業種中3位）
25年の生産は100.9で、前年比0.2%増と2年ぶりの上昇となった。
これは、鉄鋼用ロール、クレーンなどは低下したが、
金型や数値制御放電加工機などが上昇したことによる。
- ② 出荷（出荷額ウェイト670.8 出荷19業種中4位）
25年の出荷は103.2で、同1.7%増と2年ぶりの上昇となった。
これは、鉄鋼用ロール、産業用ロボット部品・付帯装置などは低下したが、
バルブ・コックや金型などが上昇したことによる。
- ③ 在庫（在庫額ウェイト667.7 在庫19業種中6位）
25年の在庫は208.2で、同37.0%減と3年ぶりの低下となった。
これは、ファンコイルユニット、ポンプなどは上昇したが、
シヨベル系掘削機などが低下したことによる。

はん用・生産用機械工業の推移（年は原指数、四半期は季節調整済指数）

平成22年=100

| | 21年 | 22年 | 23年 | 24年 | 25年 | 25年 | | | |
|--------|-------|-------|-------|-------|-------|-------|-------|-------|-------|
| | | | | | | I | II | III | IV |
| 生産 | 86.5 | 100.0 | 106.1 | 100.7 | 100.9 | 94.7 | 99.9 | 104.9 | 105.4 |
| 前期(年)比 | ▲32.3 | 15.6 | 6.1 | ▲5.1 | 0.2 | ▲6.3 | 5.5 | 5.0 | 0.5 |
| 前年同期比 | — | — | — | — | — | ▲9.1 | 1.2 | 4.9 | 4.7 |
| 出荷 | 84.3 | 100.0 | 108.4 | 101.5 | 103.2 | 97.0 | 102.4 | 105.1 | 109.2 |
| 前期(年)比 | ▲34.7 | 18.6 | 8.4 | ▲6.4 | 1.7 | ▲4.3 | 5.6 | 2.6 | 3.9 |
| 前年同期比 | — | — | — | — | — | ▲7.7 | 3.6 | 4.5 | 7.5 |
| 在庫 | 165.8 | 105.8 | 193.2 | 330.6 | 208.2 | 258.5 | 232.9 | 248.2 | 209.2 |
| 前期(年)比 | ▲61.9 | ▲36.2 | 82.6 | 71.1 | ▲37.0 | ▲25.1 | ▲9.9 | 6.6 | ▲15.7 |
| 前年同期比 | — | — | — | — | — | ▲8.1 | ▲27.3 | ▲25.3 | ▲37.0 |



(4) 電子部品・デバイス工業

- ① 生産（付加価値額ウェイト345.0 生産19業種中8位）
25年の生産は61.3で、前年比27.4%減と2年ぶりの低下となった。
これは、混成集積回路、整流素子などは上昇したが、
トランジスタ、固定コンデンサなどが低下したことによる。
- ② 出荷（出荷額ウェイト379.4 出荷19業種中8位）
25年の出荷は84.2で、同16.7%減と2年ぶりの低下となった。
これは、混成集積回路、整流素子などは上昇したが、
トランジスタ、計数回路などが低下したことによる。
- ③ 在庫（在庫額ウェイト118.5 在庫19業種中16位）
25年の在庫は314.3で、同124.7%増と2年ぶりの増加となった。
これは、トランジスタ、整流素子は低下したが、
線形回路が上昇したことによる。

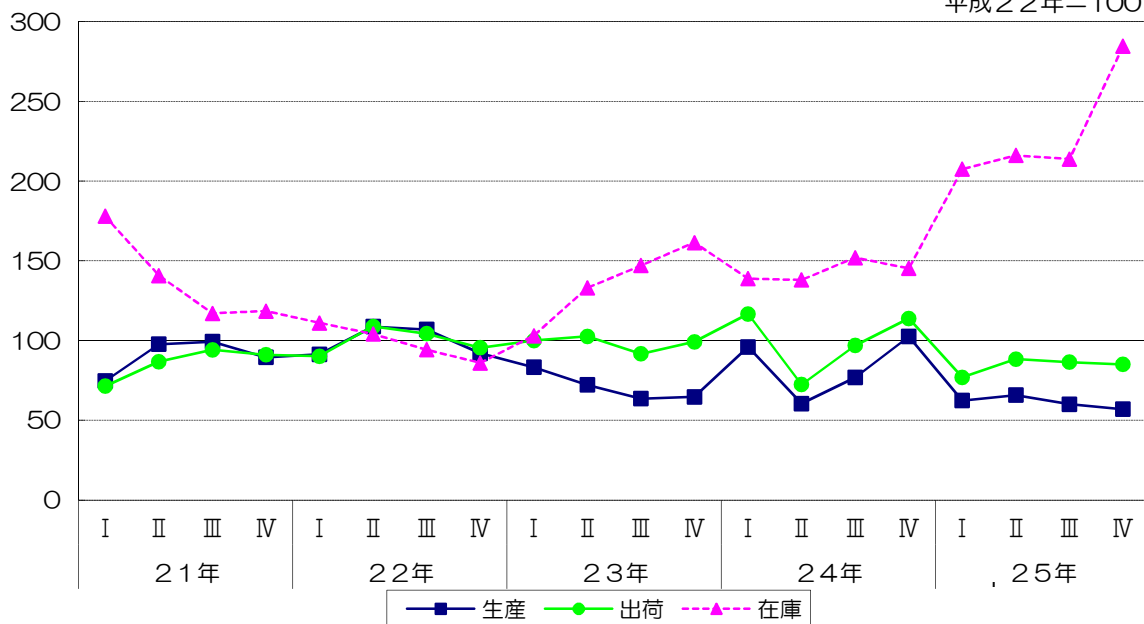
電子・デバイス工業の推移（年は原指数、四半期は季節調整済指数）

平成22年=100

| | 21年 | 22年 | 23年 | 24年 | 25年 | 25年 | | | |
|--------|-------|-------|-------|-------|-------|-------|-------|-------|-------|
| | | | | | | I | II | III | IV |
| 生産 | 91.2 | 100.0 | 70.7 | 84.4 | 61.3 | 62.4 | 65.8 | 60.1 | 57.0 |
| 前期(年)比 | ▲51.2 | 9.6 | ▲29.3 | 19.4 | ▲27.4 | ▲39.2 | 5.4 | ▲8.7 | ▲5.2 |
| 前年同期比 | - | - | - | - | - | ▲31.2 | 3.9 | ▲23.6 | ▲41.3 |
| 出荷 | 87.0 | 100.0 | 98.3 | 101.1 | 84.2 | 77.0 | 88.4 | 86.5 | 85.1 |
| 前期(年)比 | ▲53.5 | 14.9 | ▲1.7 | 2.8 | ▲16.7 | ▲32.4 | 14.8 | ▲2.1 | ▲1.6 |
| 前年同期比 | - | - | - | - | - | ▲32.0 | 22.3 | ▲12.1 | ▲24.7 |
| 在庫 | 110.6 | 81.6 | 155.0 | 139.9 | 314.3 | 207.6 | 216.2 | 213.9 | 284.7 |
| 前期(年)比 | ▲53.9 | ▲26.2 | 90.0 | ▲9.7 | 124.7 | 42.9 | 4.1 | ▲1.1 | 33.1 |
| 前年同期比 | - | - | - | - | - | 63.3 | 66.5 | 31.5 | 124.7 |

電子部品・デバイス工業の推移（季節調整済指数）

平成22年=100



(5) 輸送機械工業

- ① 生産（付加価値額ウェイト3112.3 生産19業種中1位）
25年の生産は119.6で、前年比5.6%減と4年ぶりの低下となった。
これは、エンジン、駆動伝導及び操縦装置部品は上昇したが、
四輪自動車などが低下したことによる。
- ② 出荷（出荷額ウェイト2946.4 出荷19業種中1位）
25年の出荷は120.8で、同5.6%減と4年ぶりの低下となった。
これは、エンジン、駆動伝導及び操縦装置部品は上昇したが、
四輪自動車などが低下したことによる。
- ③ 在庫（在庫額ウェイト440.5 在庫19業種中8位）
25年の在庫は450.4で、同5.5%増と4年連続の上昇となった。
これは、四輪自動車などが上昇したことによる。

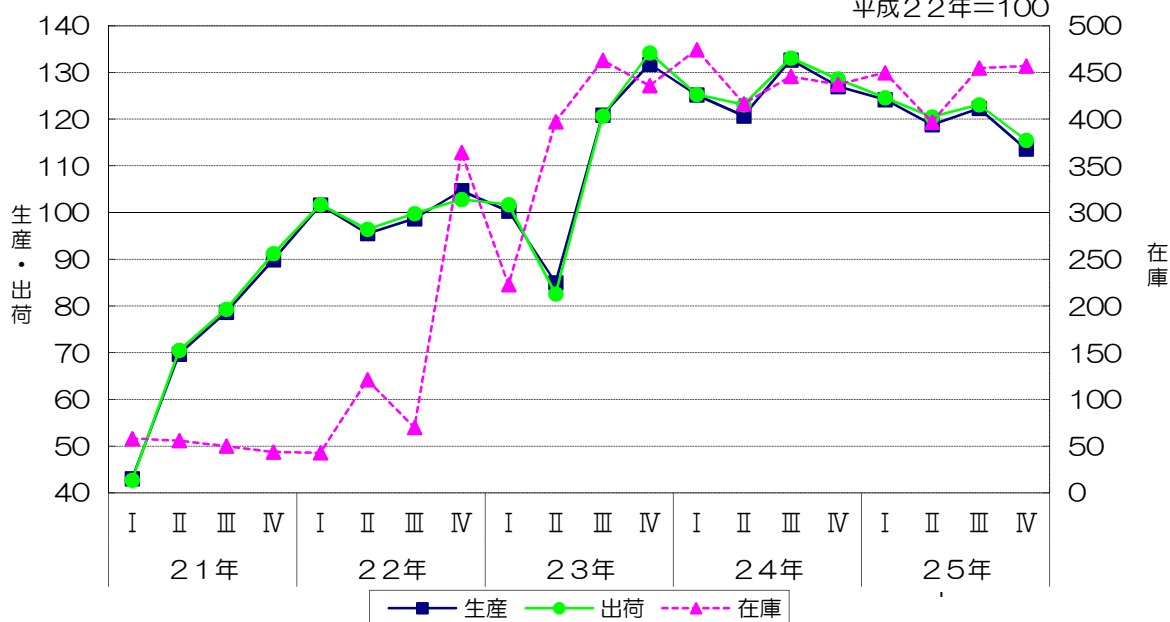
輸送機械工業の推移（年は原指数、四半期は季節調整済指数）

平成22年=100

| | 21年 | 22年 | 23年 | 24年 | 25年 | 季節調整済指数 | | | |
|--------|-------|-------|-------|-------|-------|---------|-------|-------|-------|
| | | | | | | I | II | III | IV |
| 生産 | 70.8 | 100.0 | 109.7 | 126.7 | 119.6 | 124.2 | 118.8 | 122.3 | 113.6 |
| 前期(年)比 | ▲32.1 | 41.2 | 9.7 | 15.5 | ▲5.6 | ▲2.2 | ▲4.3 | 2.9 | ▲7.1 |
| 前年同期比 | - | - | - | - | - | ▲4.2 | ▲0.7 | ▲5.1 | ▲11.8 |
| 出荷 | 71.2 | 100.0 | 110.2 | 127.9 | 120.8 | 124.6 | 120.5 | 123.1 | 115.5 |
| 前期(年)比 | ▲31.9 | 40.4 | 10.2 | 16.1 | ▲5.6 | ▲3.1 | ▲3.3 | 2.2 | ▲6.2 |
| 前年同期比 | - | - | - | - | - | ▲4.2 | ▲0.6 | ▲5.3 | ▲11.4 |
| 在庫 | 41.1 | 351.2 | 424.5 | 427.1 | 450.4 | 449.7 | 396.9 | 454.8 | 456.9 |
| 前期(年)比 | ▲21.6 | 754.5 | 20.9 | 0.6 | 5.5 | 2.9 | ▲11.7 | 14.6 | 0.5 |
| 前年同期比 | - | - | - | - | - | ▲0.3 | ▲8.8 | 3.6 | 5.5 |

輸送機械工業の推移（季節調整済指数）

平成22年=100



(6) 窯業・土石製品工業

- ① 生産（付加価値額ウェイト381.9 生産19業種中7位）
25年の生産は111.4で、前年比7.1%増と2年ぶりの増加となった。
これは、耐火れんが、生石灰などは低下したが、
ほうろう鉄器や生コンクリートなどが上昇したことによる。
- ② 出荷（出荷額ウェイト427.9 出荷19業種中7位）
25年の出荷は110.0で、同4.5%増と4年連続の上昇となった。
これは、衛生用陶磁器、耐火れんがなどは低下したが、
ほうろう鉄器や生コンクリートなどが上昇したことによる。
- ③ 在庫（在庫額ウェイト807.9 在庫19業種中5位）
25年の在庫は32.1で、同68.9%減と2年連続の低下となった。
これは、耐火れんが、不定型耐火物は上昇したが、
ほうろう鉄器などが低下したことによる。

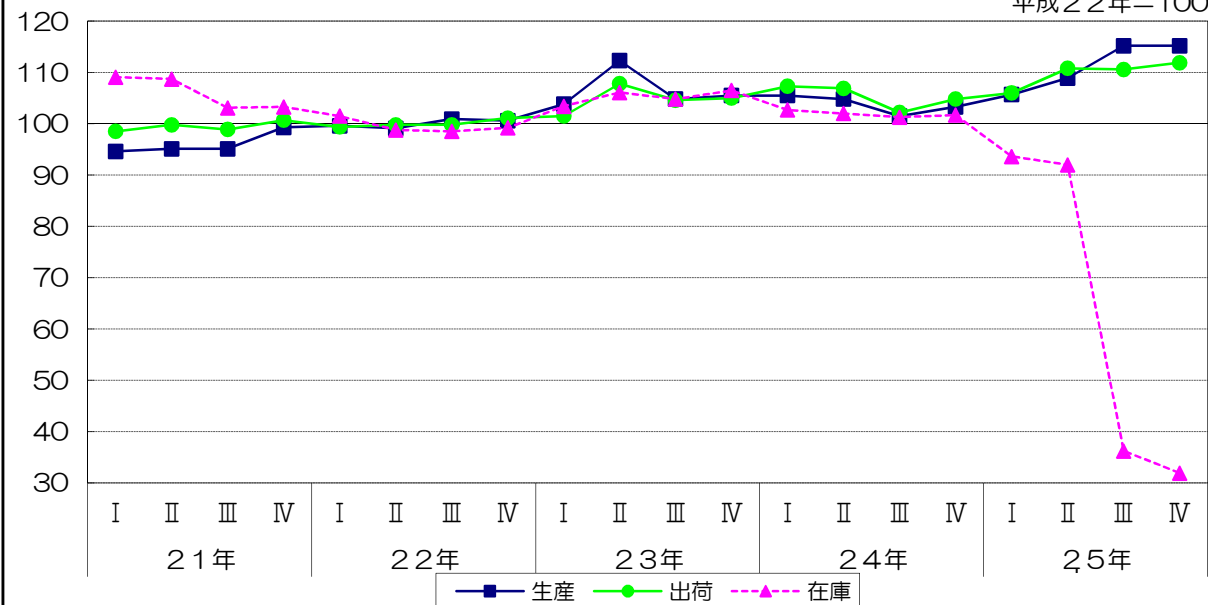
窯業・土石製品工業の推移（年は原指数、四半期は季節調整済指数）

平成22年=100

| | 21年 | 22年 | 23年 | 24年 | 25年 | 25年 | | | |
|--------|-------|-------|-------|-------|-------|-------|-------|-------|-------|
| | | | | | | I | II | III | IV |
| 生産 | 95.9 | 100.0 | 106.5 | 104.0 | 111.4 | 105.7 | 108.9 | 115.2 | 115.2 |
| 前期(年)比 | ▲14.8 | 4.3 | 6.5 | ▲2.3 | 7.1 | 2.3 | 3.0 | 5.8 | 0.0 |
| 前年同期比 | - | - | - | - | - | ▲0.8 | 3.9 | 14.1 | 11.5 |
| 出荷 | 99.4 | 100.0 | 104.6 | 105.3 | 110.0 | 106.0 | 110.8 | 110.6 | 111.9 |
| 前期(年)比 | ▲13.3 | 0.6 | 4.6 | 0.7 | 4.5 | 1.1 | 4.5 | ▲0.2 | 1.2 |
| 前年同期比 | - | - | - | - | - | ▲1.8 | 4.5 | 8.8 | 6.4 |
| 在庫 | 104.7 | 100.5 | 108.0 | 103.2 | 32.1 | 93.6 | 92.0 | 36.2 | 31.9 |
| 前期(年)比 | ▲6.9 | ▲4.0 | 7.5 | ▲4.4 | ▲68.9 | ▲8.0 | ▲1.7 | ▲60.7 | ▲11.9 |
| 前年同期比 | - | - | - | - | - | 0.3 | ▲9.2 | ▲68.9 | ▲68.9 |

窯業・土石製品工業の推移（季節調整済指数）

平成22年=100



(7) 化学工業

- ① 生産（付加価値額ウェイト631.9 生産19業種中5位）
25年の生産は95.9で、前年比0.3%減と2年ぶりの低下となった。
これは、ポリカーボネート、医薬品などは上昇したが、
ビスフェノールA、カーボンブラックなどが低下したことによる。
- ② 出荷（出荷額ウェイト535.1 出荷19業種中5位）
25年の出荷は100.3で、同0.5%減と2年ぶりの低下となった。
これは、医薬品、複合肥料などは上昇したが、
ビスフェノールA、カーボンブラックなどが低下したことによる。
- ③ 在庫（在庫額ウェイト1337.6 在庫19業種中3位）
25年の在庫は88.2で、同19.4%減と2年連続の低下となった。
これは、塗料、合成染料などは上昇したが、
触媒、ビスフェノールAなどが低下したことによる。

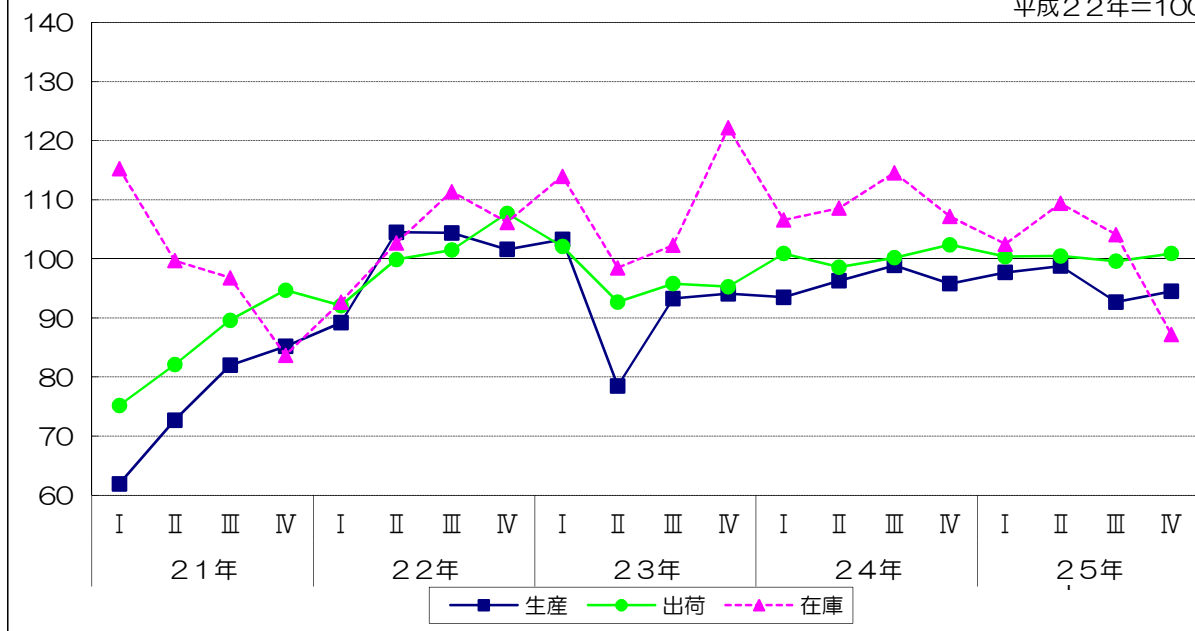
化学工業の推移（年は原指数、四半期は季節調整済指数）

平成22年=100

| | 21年 | 22年 | 23年 | 24年 | 25年 | | | | |
|--------|-------|-------|-------|-------|-------|-------|-------|-------|-------|
| | | | | | | I | II | III | IV |
| 生産 | 75.4 | 100.0 | 92.4 | 96.2 | 95.9 | 97.7 | 98.8 | 92.7 | 94.5 |
| 前期(年)比 | ▲18.8 | 32.6 | ▲7.6 | 4.1 | ▲0.3 | 2.0 | 1.1 | ▲6.2 | 1.9 |
| 前年同期比 | - | - | - | - | - | 4.3 | 4.4 | ▲6.9 | ▲2.6 |
| 出荷 | 85.2 | 100.0 | 96.3 | 100.8 | 100.3 | 100.4 | 100.5 | 99.6 | 100.9 |
| 前期(年)比 | ▲13.1 | 17.4 | ▲3.7 | 4.7 | ▲0.5 | ▲2.0 | 0.1 | ▲0.9 | 1.3 |
| 前年同期比 | - | - | - | - | - | ▲1.5 | 1.4 | ▲0.7 | ▲0.9 |
| 在庫 | 84.1 | 107.4 | 124.3 | 109.4 | 88.2 | 102.5 | 109.4 | 104.1 | 87.2 |
| 前期(年)比 | ▲39.5 | 27.7 | 15.7 | ▲12.0 | ▲19.4 | ▲4.4 | 6.7 | ▲4.8 | ▲16.2 |
| 前年同期比 | - | - | - | - | - | ▲5.2 | 3.0 | ▲7.9 | ▲19.4 |

化学工業の推移（季節調整済指数）

平成22年=100



(8) 食料品・たばこ工業

- ① 生産（付加価値額ウェイト1723.2 生産19業種中2位）
25年の生産は96.5で、前年比4.6%減と2年ぶりの低下となった。
これは、清涼飲料、のりなどは上昇したが、
枝肉、固型カレーなどが低下したことによる。
- ② 出荷（出荷額ウェイト1856.0 出荷19業種中2位）
25年の出荷は97.9で、同7.1%減と2年ぶりの低下となった。
これは、清涼飲料、のりなどは上昇したが、
枝肉、ハム・ソーセージなどが低下したことによる。
- ③ 在庫（在庫額ウェイト1586.4 在庫19業種中2位）
25年の在庫は74.0で、同2.1%減と2年ぶりの低下となった。
これは、植物油、清涼飲料などは上昇したが、
焼酎、ビールなどが低下したことによる。

食料品・たばこ工業の推移（年は原指数、四半期は季節調整済指数）

平成22年=100

| | 21年 | 22年 | 23年 | 24年 | 25年 | 四半期 | | | |
|--------|-------|-------|-------|-------|------|-------|------|------|-------|
| | | | | | | I | II | III | IV |
| 生産 | 100.6 | 100.0 | 98.3 | 101.2 | 96.5 | 99.9 | 97.7 | 96.7 | 92.6 |
| 前期(年)比 | 0.4 | ▲0.6 | ▲1.7 | 3.0 | ▲4.6 | ▲1.9 | ▲2.2 | ▲1.0 | ▲4.2 |
| 前年同期比 | - | - | - | - | - | ▲5.2 | ▲3.4 | ▲0.9 | ▲8.9 |
| 出荷 | 100.3 | 100.0 | 97.0 | 105.4 | 97.9 | 102.1 | 99.6 | 98.9 | 91.6 |
| 前期(年)比 | 1.1 | ▲0.3 | ▲3.0 | 8.7 | ▲7.1 | ▲3.7 | ▲2.4 | ▲0.7 | ▲7.4 |
| 前年同期比 | - | - | - | - | - | ▲5.0 | ▲7.5 | ▲1.5 | ▲13.5 |
| 在庫 | 93.3 | 90.5 | 74.6 | 75.6 | 74.0 | 80.9 | 80.9 | 82.4 | 79.8 |
| 前期(年)比 | ▲9.9 | ▲3.0 | ▲17.6 | 1.3 | ▲2.1 | ▲1.7 | 0.0 | 1.9 | ▲3.2 |
| 前年同期比 | - | - | - | - | - | ▲5.6 | ▲5.7 | 3.0 | ▲2.1 |

食料品・たばこ工業の推移（季節調整済指数）

平成22年=100

