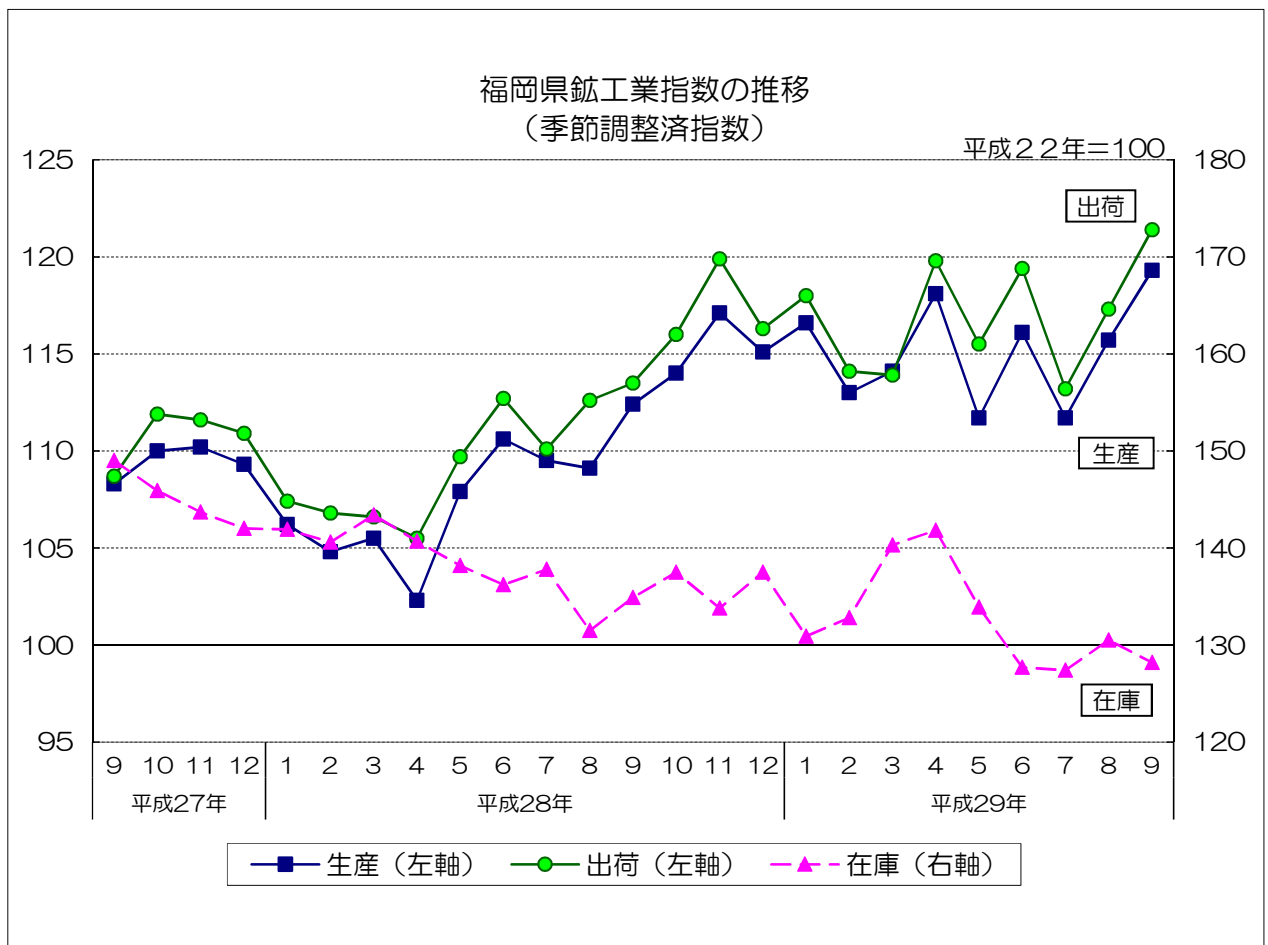


平成22年基準

福岡県鉱工業指数月報

(平成29年9月)



福岡県鉱工業指数 利用上の注意

1. 基準年次
平成22年（2010年）を基準年とする。
2. 作成の範囲
日本標準産業分類の鉱業及び製造業を基礎とした産業の生産指数（付加価値額ウェイト）、生産者出荷指数及び生産者製品在庫指数について、原指数と季節調整済指数を作成した。
3. 分類
日本標準産業分類を基本とした業種分類と、採用品目の用途により財別に格付けした特殊分類の2通りの方法によっている。
4. 採用品目
生産指数及び生産者出荷指数は187品目、生産者製品在庫指数は118品目である。
5. ウェイト
生産、出荷及び在庫指数の各品目のウェイトは、基準年次の付加価値額、生産者出荷額及び生産者製品在庫指数の鉱工業全体に対する一万分比である。
6. 作成の方法
総合算式は、基準時固定加重算術平均法（ラスパイレズ算式）である。
7. 季節調整
季節調整の方法は、センサス局法を使用している。
季節調整済指数とは、原指数を季節指数で割ることによって、季節変動を除去した系列のことである。
8. 統計表中の符号
「-」：該当する数値がない場合
「0.0」：数値が単位未満の場合
「▲」：マイナスの場合
「x」：秘匿の場合
9. 資料
経済産業省生産動態統計調査、その他既存の資料及び県調査による。

平成29年9月の鉱工業指数

概 況

○ 平成29年9月の鉱工業指数（季節調整済）は、生産が前月比3.1%上昇の119.3、出荷が同3.5%上昇の121.4、在庫が同1.8%低下の128.2となった。

- (1) 生産
 季節調整済指数 : 119.3で前月比3.1%上昇 (2か月連続の上昇)
 原指数 : 122.7で前年同月比3.7%上昇 (14か月連続の上昇)
- (2) 出荷
 季節調整済指数 : 121.4で前月比3.5%上昇 (2か月連続の上昇)
 原指数 : 124.3で前年同月比4.4%上昇 (14か月連続の上昇)
- (3) 在庫
 季節調整済指数 : 128.2で前月比1.8%低下 (2か月ぶりの低下)
 原指数 : 135.9で前年同月比5.0%低下 (5か月連続の低下)

○ 前月比（季節調整済）

	[上昇]	[横ばい]	[低下]
生産（19業種中）	6業種	0業種	13業種
出荷（19業種中）	8業種	0業種	11業種
在庫（18業種中）	9業種	2業種	7業種

(1) 九州・全国との比較

（平成22年=100）

		季節調整済指数		原 指 数	
			前月比%		前年同月比%
福 岡 県	生 産	119.3	3.1	122.7	3.7
	出 荷	121.4	3.5	124.3	4.4
	在 庫	128.2	▲ 1.8	135.9	▲ 5.0
九 州	生 産	110.3	4.4	112.5	0.8
	出 荷	112.6	3.6	117.8	▲ 0.8
	在 庫	114.8	▲ 0.3	115.4	▲ 0.4
全 国	生 産	102.5	▲ 1.0	106.2	2.6
	出 荷	99.3	▲ 2.5	105.1	1.5
	在 庫	107.3	0.0	107.1	▲ 2.4

(2) 前月比（季節調整済）での上昇低下（生産指数のみ）

上昇に寄与した業種	低下に寄与した業種
輸送機械工業 食料品・たばこ工業 金属製品工業 ゴム製品工業 木材・木製品工業 電気機械工業	はん用・生産用機械工業 電子部品・デバイス工業 化学工業 鉄鋼業 窯業・土石製品工業 印刷業 家具工業 パルプ・紙・紙加工品工業 非鉄金属工業 鉱業 繊維工業 石炭製品工業 プラスチック製品工業

四半期別指数の動向

平成29年 7～9月期の概況

○ 今期の鉱工業指数（季節調整済）は、生産が前期比0.3%上昇、出荷が同0.8%低下、在庫が同0.4%上昇となった。

(1) 生産

季節調整済指数 : 115.6で前期比0.3%上昇 (2期連続の上昇)
 原指数 : 116.9で前年同期比3.8%上昇 (5期連続の上昇)

(2) 出荷

季節調整済指数 : 117.3で前期比0.8%低下 (2期ぶりの低下)
 原指数 : 118.2で前年同期比3.8%上昇 (5期連続の上昇)

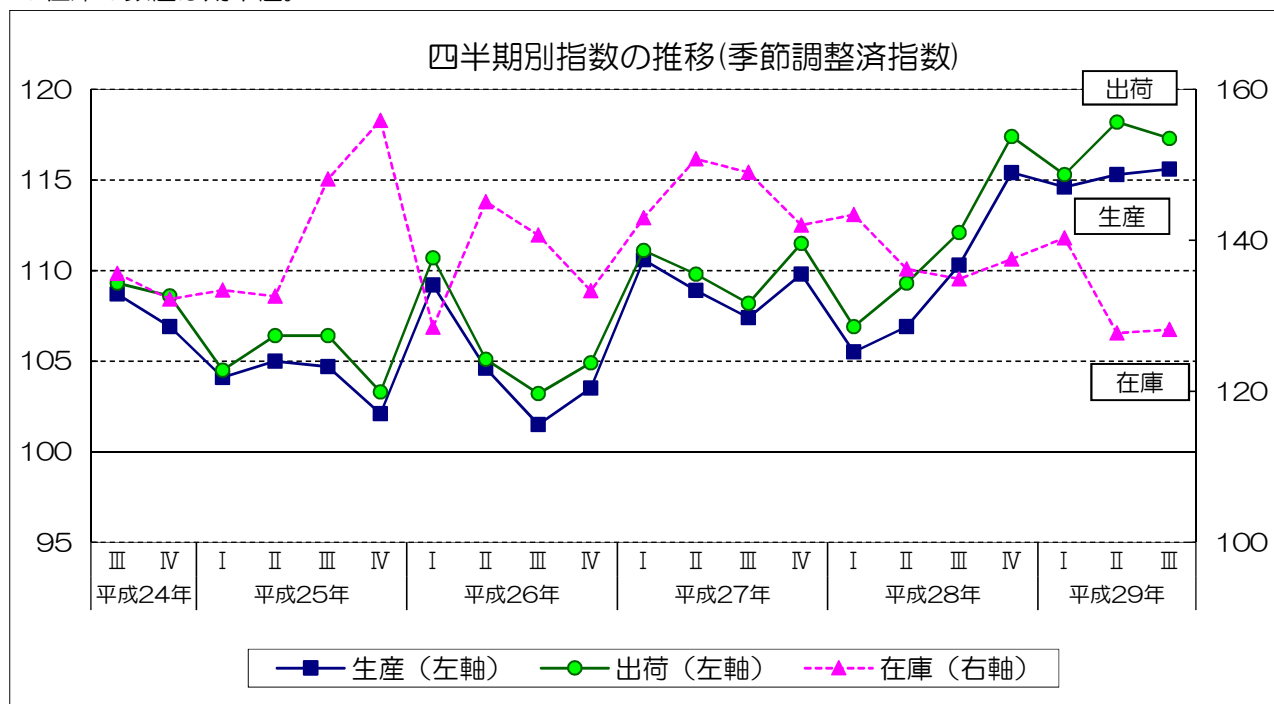
(3) 在庫

季節調整済指数 : 128.2で前期比0.4%上昇 (2期ぶりの上昇)
 原指数 : 135.9で前年同期比5.0%低下 (6期連続の低下)

平成22年=100

		生 産		出 荷		在 庫	
		季節調整済 指数	前期比 (%)	季節調整済 指数	前期比 (%)	季節調整済 指数	前期比 (%)
28年	7～9月期	110.3	3.2	112.1	2.6	134.9	▲ 1.0
	10～12月期	115.4	4.6	117.4	4.7	137.5	1.9
29年	1～3月期	114.6	▲ 0.7	115.3	▲ 1.8	140.3	2.0
	4～6月期	115.3	0.6	118.2	2.5	127.7	▲ 9.0
	7～9月期	115.6	0.3	117.3	▲ 0.8	128.2	0.4
		原指数	前年同期比 (%)	原指数	前年同期比 (%)	原指数	前年同期比 (%)
28年	7～9月期	112.6	1.6	113.9	2.7	143.0	▲ 9.7
	10～12月期	117.3	6.3	120.4	6.6	134.2	▲ 3.4
29年	1～3月期	113.4	8.0	114.5	7.2	127.6	▲ 2.1
	4～6月期	112.1	7.4	114.0	7.9	127.5	▲ 6.3
	7～9月期	116.9	3.8	118.2	3.8	135.9	▲ 5.0

※在庫の数値は期末値。



全業種・主要8業種の動向

(平成29年9月)

○ 全業種の動向

- (1) 生産指数は119.3(季節調整済)となり、前月と比べると、はん用・生産用機械工業、電子部品・デバイス工業などが低下したが、輸送機械工業、食料品・たばこ工業などが上昇したため、総合で前月比3.1%上昇(前年同月比3.7%上昇)となった。
- (2) 出荷指数は121.4(季節調整済)となり、前月と比べると、はん用・生産用機械工業、電子部品・デバイス工業などが低下したが、輸送機械工業、金属製品工業などが上昇したため、総合で前月比3.5%上昇(前年同月比4.4%上昇)となった。
- (3) 在庫指数は128.2(季節調整済)となり、前月と比べると、はん用・生産用機械工業、食料品・たばこ工業などが上昇したが、金属製品工業、輸送機械工業などが低下したため、総合で前月比1.8%低下(前年同月比5.0%低下)となった。

○ 主要8業種の動向

[生産]

業種	前月比(%)	前年同月比(%)	上昇または低下に寄与した主な品目(前月比)
鉄鋼	▲2.4	3.2	特殊鋼熱間圧延鋼材、特殊鋼冷間仕上鋼材、鋳鉄铸件等
金属製品	1.5	▲9.3	飲料用缶、鉄塔、軽量鉄骨系パネル等
はん用・生産用機械	▲20.1	▲12.4	クレーン、バルブ・コック等
電子部品・デバイス	▲7.7	53.2	トランジスタ等
輸送機械	16.4	8.6	四輪自動車等
窯業・土石製品	▲3.2	2.7	ガラス短繊維、プレストレストコンクリート製品、せっこうボード等
化学	▲4.6	1.7	ポリカーボネート、ビスフェノールA、炭酸ガス等
食料品・たばこ	4.1	0.3	発泡酒(その他雑酒含む)、ビール等
総合	3.1	3.7	—

[出荷]

業種	前月比(%)	前年同月比(%)	上昇または低下に寄与した主な品目(前月比)
鉄鋼	▲4.1	6.0	特殊鋼冷間仕上鋼材、冷延電気鋼帯、ブリキ等
金属製品	10.4	14.5	飲料用缶等
はん用・生産用機械	▲17.9	▲13.0	クレーン、バルブ・コック等
電子部品・デバイス	▲10.7	40.3	トランジスタ等
輸送機械	16.1	8.9	四輪自動車等
窯業・土石製品	▲3.1	0.4	生コンクリート、耐火れんが等
化学	▲8.2	▲8.5	ビスフェノールA等
食料品・たばこ	1.4	▲2.4	ビール、冷凍調理食品等
総合	3.5	4.4	—

[在庫]

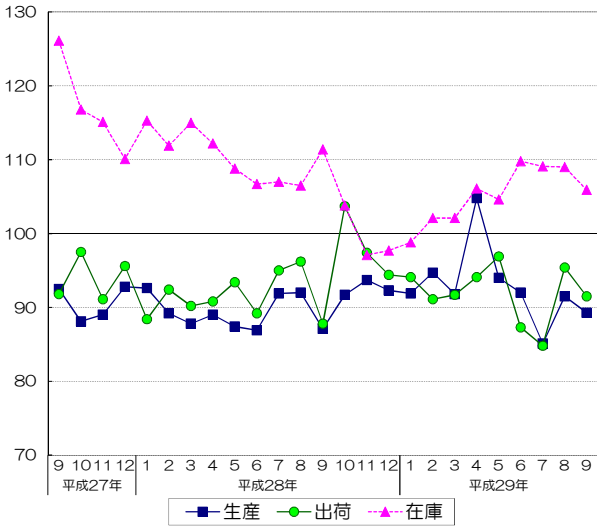
業種	前月比(%)	前年同月比(%)	上昇または低下に寄与した主な品目(前月比)
鉄鋼	▲2.8	▲5.0	特殊鋼熱間圧延鋼材、鋼半製品等
金属製品	▲9.9	▲14.8	飲料用缶、スチール又はステンレスシャッター等
はん用・生産用機械	7.5	▲1.9	シヨベル系掘削機等
電子部品・デバイス	26.9	104.0	線形回路等
輸送機械	▲5.8	▲14.7	四輪自動車
窯業・土石製品	8.3	14.1	耐火れんが等
化学	0.0	1.1	触媒、ポリカーボネート、粗製ベンゼン等
食料品・たばこ	5.2	5.9	ビール、発泡酒(その他雑酒含む)、焼酎等
総合	▲1.8	▲5.0	—

(注) 前月比は季節調整済指数、前年同月比は原指数による。

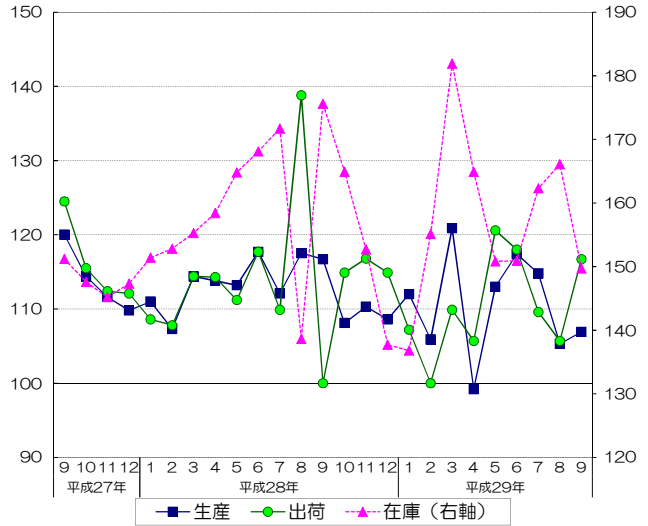
主要8業種別指数の推移（季節調整済・平成22年=100）

（ ）内は、生産指数のウェイト

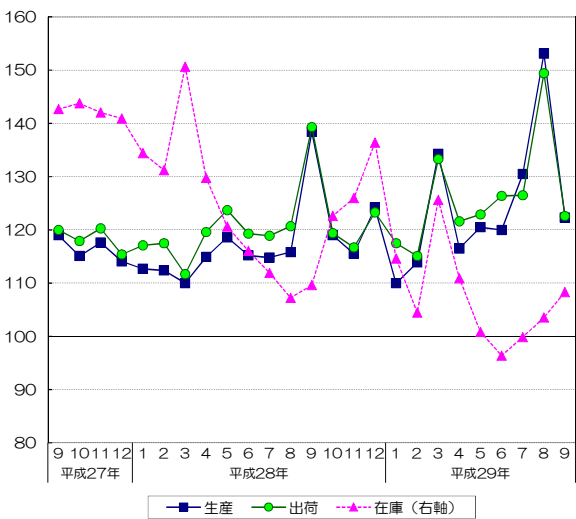
鉄鋼業 (w=770.9)



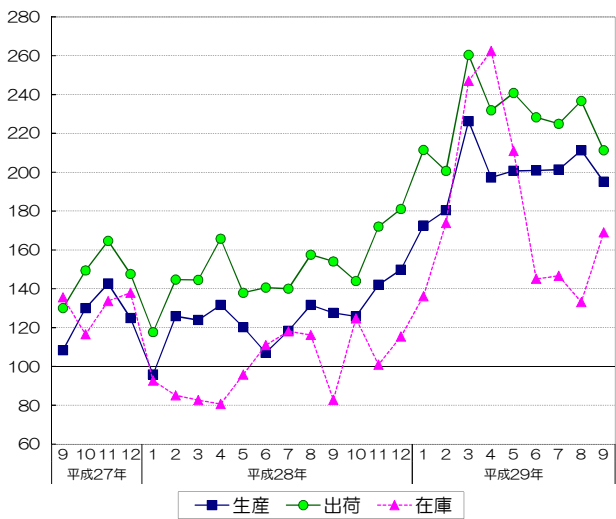
金属製品工業 (w=588.7)



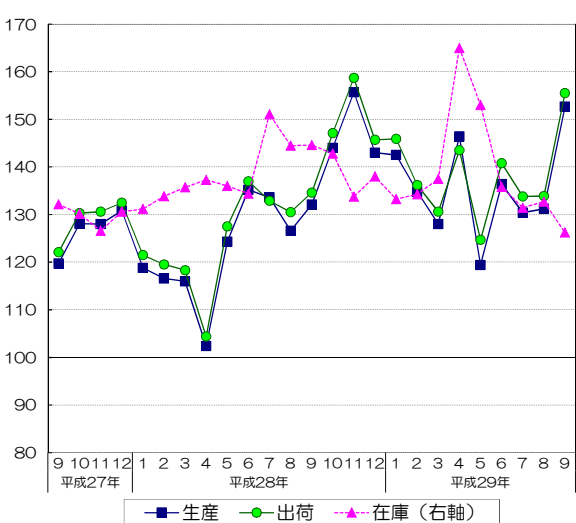
はん用・生産用機械工業 (w=776.0)



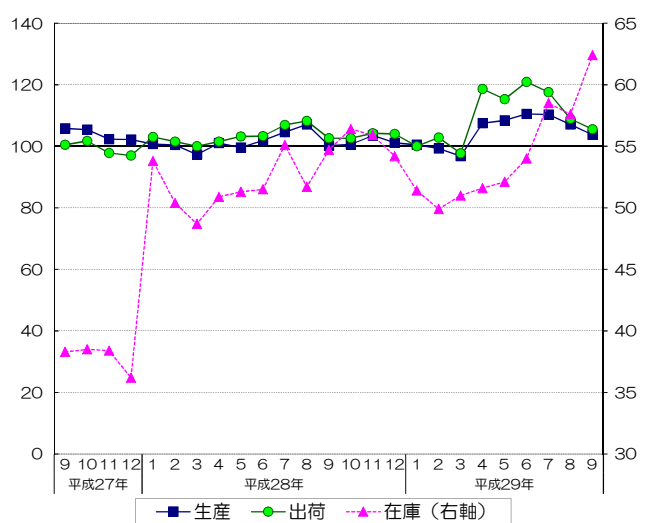
電子部品・デバイス工業 (w=345.0)



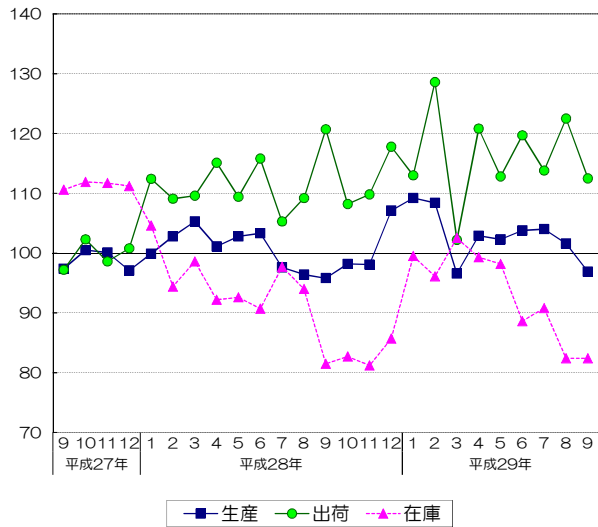
輸送機械工業 (w=3112.3)



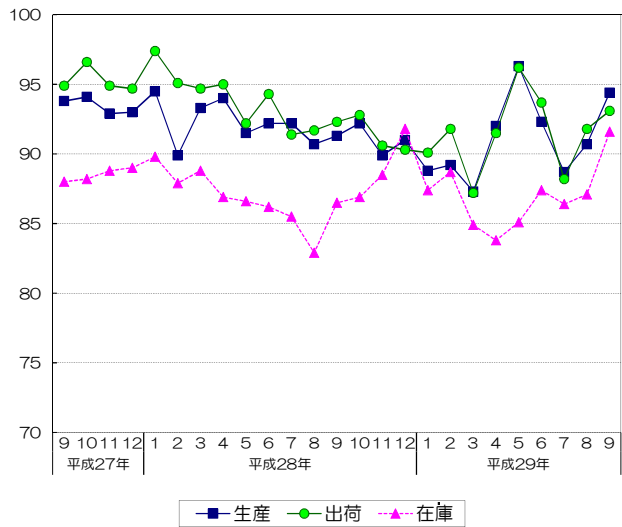
窯業・土石製品工業 (w=381.9)



化学工業 (w=631.9)



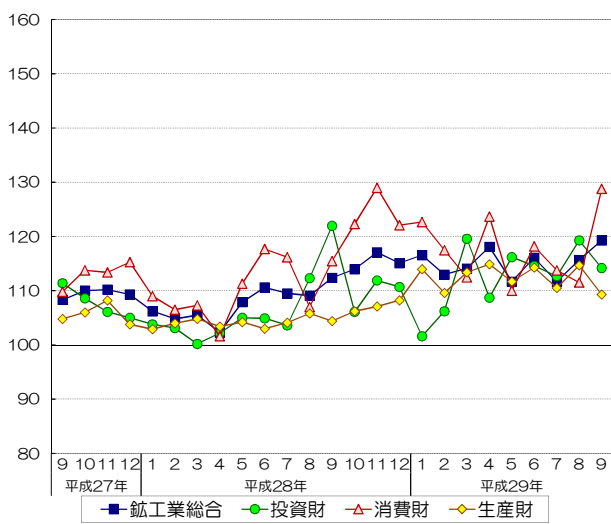
食料品・たばこ工業 (w=1723.2)



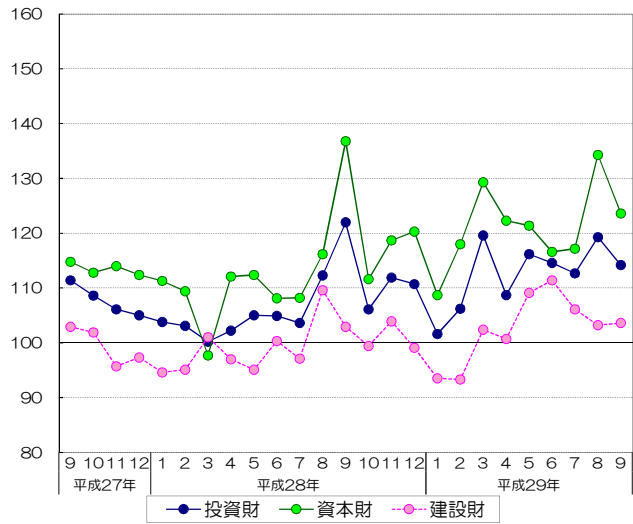
福岡県鉱工業生産指数財別の推移 (季節調整済指数・平成22年=100)

() 内は、生産指数のウェイト

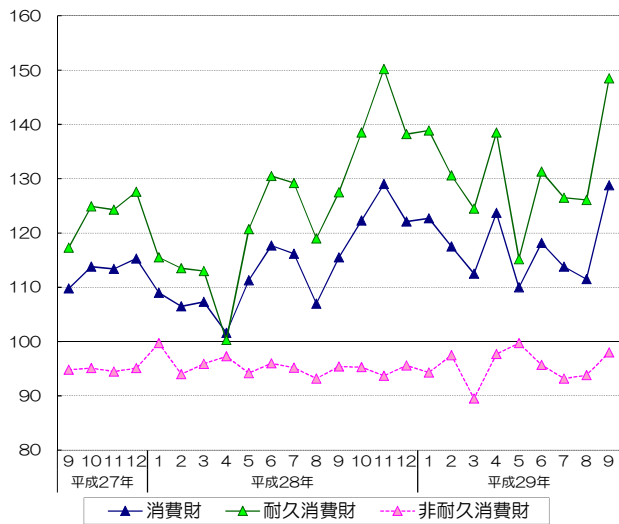
鉱工業総合



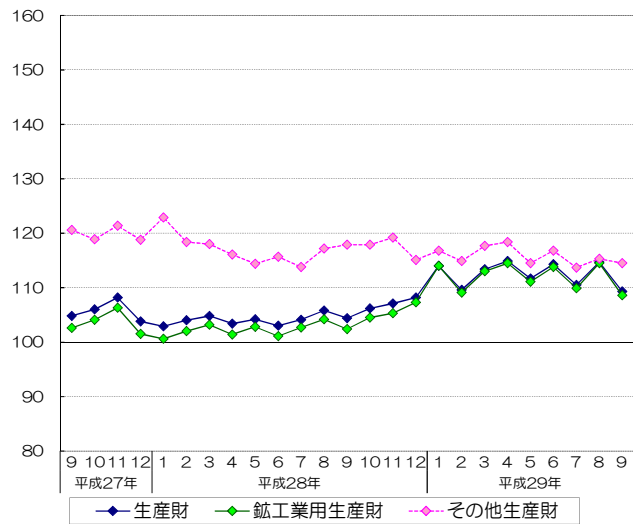
投資財 (w=1433.5)



消費財 (w=4818.2)



生産財 (w=3748.3)



平成22年基準 福岡県鉱工業指数月報
(平成29年9月)

福岡県企画・地域振興部調査統計課
代 表 (092) 651-1111

直 通 (092) 643-3190
F A X (092) 643-3192
e-mail chosa@pref.fukuoka.lg.jp