

雇 用

1 求人・求職状況(2014年1月)

(1) 有効求人倍率

ア 0.90倍 前月より0.03ポイント増 7か月連続の増加

イ 有効求人数：前月比3.2%増、有効求職者数：前月比0.2%増

※有効求人数、有効求職者数及び有効求人倍率はいずれも季節調整値

ウ 地域別(原数値)

福岡…1.03、北九州…0.97、筑豊…0.74、筑後…0.87

(2) 新規求人数(原数値)

37,428人 前年同月比：16.8%増 7か月連続の増加

産業別の前年同月比較

増加産業：卸売・小売業、サービス業(他に分類されないもの)、製造業、
宿泊業・飲食業、学術研究・専門技術サービス、運輸業・郵便業
医療・福祉、金融業・保険業、情報通信業、建設業、
不動産業・物品賃貸業

減少産業：生活関連サービス・娯楽業

(3) 新規求職者数(原数値)

26,379人 前年同月比：7.2%減 6か月連続の減少

		有効求人倍率	前月差	前年同月差
平成25年 (2013)	1月	0.72	0.00	0.07
	2月	0.73	0.01	0.07
	3月	0.75	0.02	0.07
	4月	0.76	0.01	0.07
	5月	0.78	0.02	0.08
	6月	0.78	0.00	0.06
	7月	0.79	0.01	0.07
	8月	0.80	0.01	0.08
	9月	0.82	0.02	0.10
	10月	0.84	0.02	0.13
	11月	0.85	0.01	0.14
	12月	0.87	0.02	0.15
平成26年	1月	0.90	0.03	0.18

		有効求人倍率	前期差	前年同期差
平成24年 (2012)	1～3月	0.66	0.04	0.11
	4～6月	0.70	0.04	0.15
	7～9月	0.72	0.02	0.14
	10～12月	0.71	▲0.01	0.09
平成25年 (2013)	1～3月	0.74	0.03	0.08
	4～6月	0.77	0.03	0.07
	7～9月	0.80	0.03	0.08
	10～12月	0.85	0.05	0.14

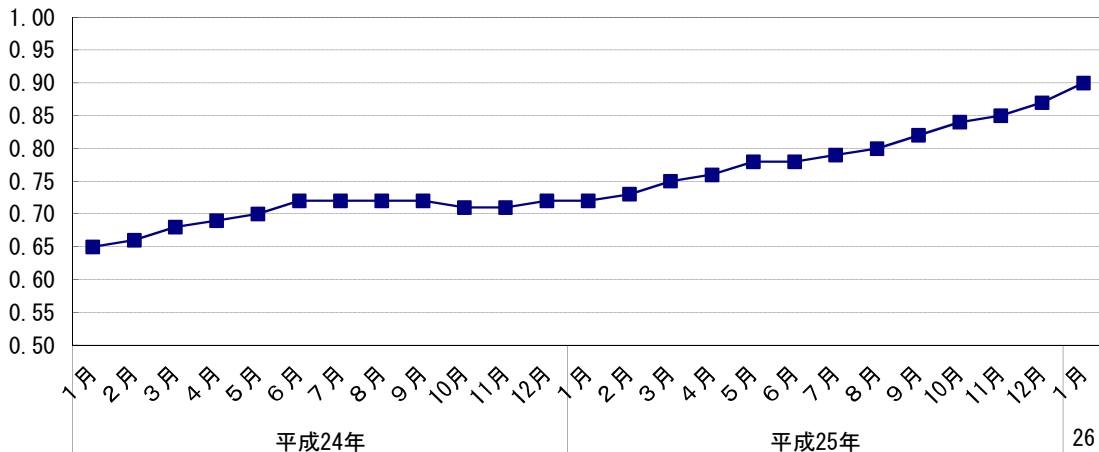
	有効求人倍率	前年差
平成22年度	0.50	0.09
平成23年度	0.60	0.10
平成24年度	0.72	0.12

資料出所：厚生労働省福岡労働局「雇用失業情勢について」

※数値は季節調整値。なお、平成25年12月以前の数値は、

平成26年1月分公表時に新季節指数により改定されている。

有効求人倍率の推移



雇 用

2 きまって支給する給与(2014年1月)

(1) 前年同月比：9か月連続のプラス

(平成22年=100)

		きまって支給する給与			現金給与総額		
		金額	指数	前年同月比	金額	指数	前年同月比
平成25年 (2013)	1月	241,783	95.6	0.1	257,774	84.7	0.7
	2月	244,311	96.6	0.2	245,949	80.9	0.2
	3月	245,434	97.0	▲0.2	264,320	86.9	1.6
	4月	246,198	97.3	0.0	252,161	82.9	▲0.1
	5月	244,983	96.8	0.7	250,058	82.2	0.4
	6月	246,132	97.3	0.7	388,823	127.8	1.4
	7月	247,145	97.7	1.6	354,025	116.4	0.9
	8月	246,918	97.6	1.2	264,017	86.8	▲0.6
	9月	246,610	97.5	0.3	251,754	82.8	0.0
	10月	248,246	98.1	0.8	252,013	82.9	1.2
	11月	249,243	98.5	1.8	263,763	86.7	0.8
	12月	247,917	98.0	0.8	506,911	166.7	3.5
平成26年	1月	245,120	96.9	1.4	257,500	84.7	0.0

年平均	現金給与総額		
	金額	指数	前年比
平成23年(2011)	302,061	98.3	▲1.7
平成24年(2012)	292,947	96.3	▲2.0
平成25年(2013)	296,062	97.3	1.0

資料：福岡県調査統計課

「毎月勤労統計調査地方調査」

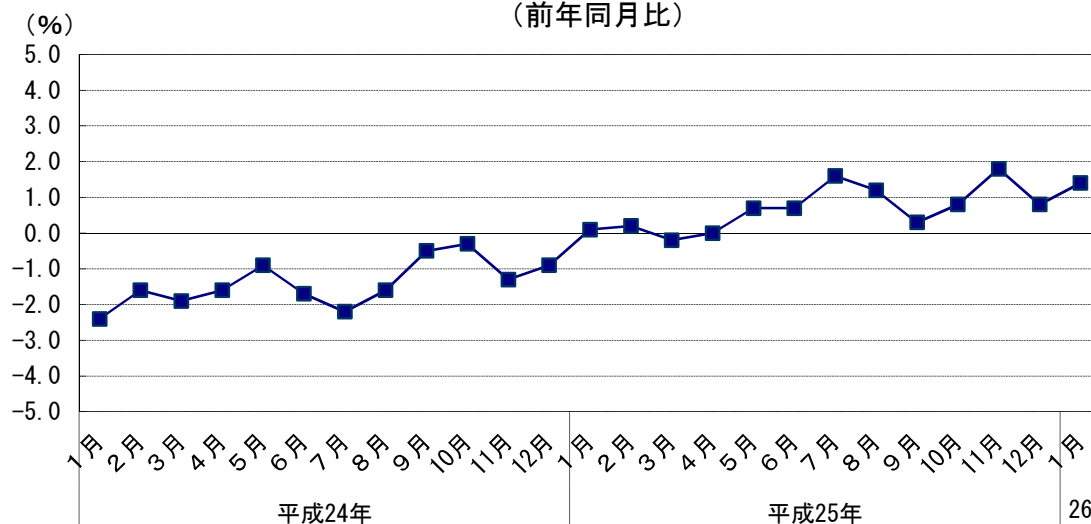
対象：調査産業計、全規模（5人以上）の事業所
単位：円、%

「きまって支給する給与」は、所定内給与と超過労働給与を合わせたもの。

「現金給与総額」は、きまって支給する給与に特別に支払われた給与（ボーナスなど）を合わせたもの。

前年同月比及び前年比は、指数により算出。

きまって支給する給与の推移
(前年同月比)



雇 用

3 就業状態（2013年10-12月期）

- (1) 就業者：2,419千人。前年同期と比べ2期ぶりの増加。
 (2) 完全失業者：116千人。前年同期と比べ13期連続の減少。
 (3) 完全失業率：4.6%。前年同期と比べ0.2ポイント減少。

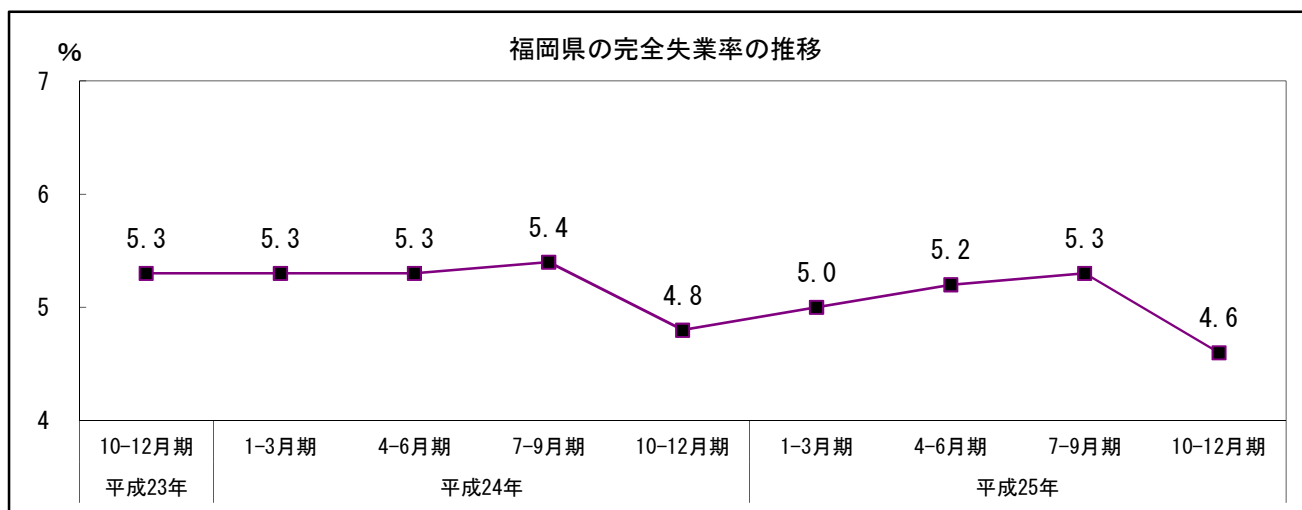
* 完全失業率＝「完全失業者」÷（「就業者」＋「完全失業者」）×100

(単位：千人、%)

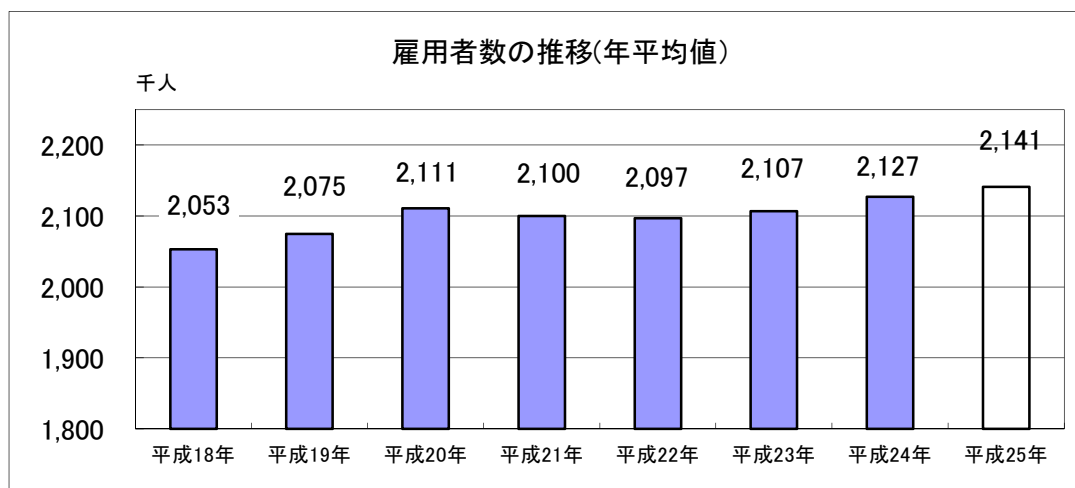
		労働力人口	就業者数	完全失業者数	非労働力人口	完全失業率
平成22年		2,541	2,388	153	1,838	6.0
平成23年		2,531	2,388	143	1,857	5.6
平成24年		2,528	2,396	132	1,865	5.2
平成24年	10-12月期	2,529	2,406	122	1,867	4.8
平成25年	1-3月期	2,513	2,386	126	1,883	5.0
	4-6月期	2,556	2,424	132	1,842	5.2
	7-9月期	2,532	2,399	133	1,869	5.3
	10-12月期	2,534	2,419	116	1,868	4.6
前年同期増減		5	13	▲ 6	1	▲ 0.2

資料出所：総務省「労働力調査」

注) ・1～3月期平均公表時に、新たな結果を追加して再計算が行われ、前年までの四半期平均及び年平均結果が遡及改定されます。



資料出所：総務省「労働力調査」



注) ・県の雇用者数は、労働力調査に基づく推計値であり、福岡県で独自に公表しているものです。
 ・平成25年の雇用者数は、1～12月期の平均値です。

雇 用

4 雇用保険被保険者数（2014年1月） （1）前年同月比：52か月連続のプラス

		被保険者数	前年 同月比
平成25年 (2013)	1月	1,525,926	1.1
	2月	1,525,996	1.0
	3月	1,524,961	0.9
	4月	1,517,295	1.1
	5月	1,538,999	1.0
	6月	1,544,013	0.9
	7月	1,546,871	1.2
	8月	1,546,894	1.3
	9月	1,546,738	1.3
	10月	1,545,812	1.3
	11月	1,552,390	1.5
	12月	1,556,415	1.6
平成26年	1月	1,551,441	1.7

		被保険者数	前年 同期比
平成24年 (2012)	1～3月	1,510,643	1.3
	4～6月	1,518,366	1.5
	7～9月	1,527,066	1.3
	10～12月	1,529,344	1.3
平成25年 (2013)	1～3月	1,525,628	1.0
	4～6月	1,533,436	1.0
	7～9月	1,546,834	1.3
	10～12月	1,551,539	1.5

	被保険者数	前年比
平成22年度	1,485,295	2.0
平成23年度	1,506,023	1.4
平成24年度	1,525,101	1.3

