

# 生産

## 1 鉱工業生産指数（総合）（2017年7月）

(1) 前月比：2か月ぶりの低下

(2) 業種別の前月比（寄与度順）

プラス：はん用・生産用機械工業、木材・木製品工業 等

マイナス：輸送機械工業、食料品・たばこ工業 等

(平成22年=100)

		指数	前月比
平成28年 (2016)	7月	109.5	▲ 1.0
	8月	109.1	▲ 0.4
	9月	112.4	3.0
	10月	114.0	1.4
	11月	117.1	2.7
	12月	115.1	▲ 1.7
平成29年 (2017)	1月	116.6	1.3
	2月	113.0	▲ 3.1
	3月	114.1	1.0
	4月	118.1	3.5
	5月	111.7	▲ 5.4
	6月	116.1	3.9
	7月	111.7	▲ 3.8

(平成22年=100)

		指数	前期比
平成27年 (2015)	7～9月	107.4	▲ 1.4
	10～12月	109.8	2.2
平成28年 (2016)	1～3月	105.5	▲ 3.9
	4～6月	106.9	1.3
	7～9月	110.3	3.2
	10～12月	115.4	4.6
平成29年 (2017)	1～3月	114.6	▲ 0.7
	4～6月	115.3	0.6

(平成22年=100)

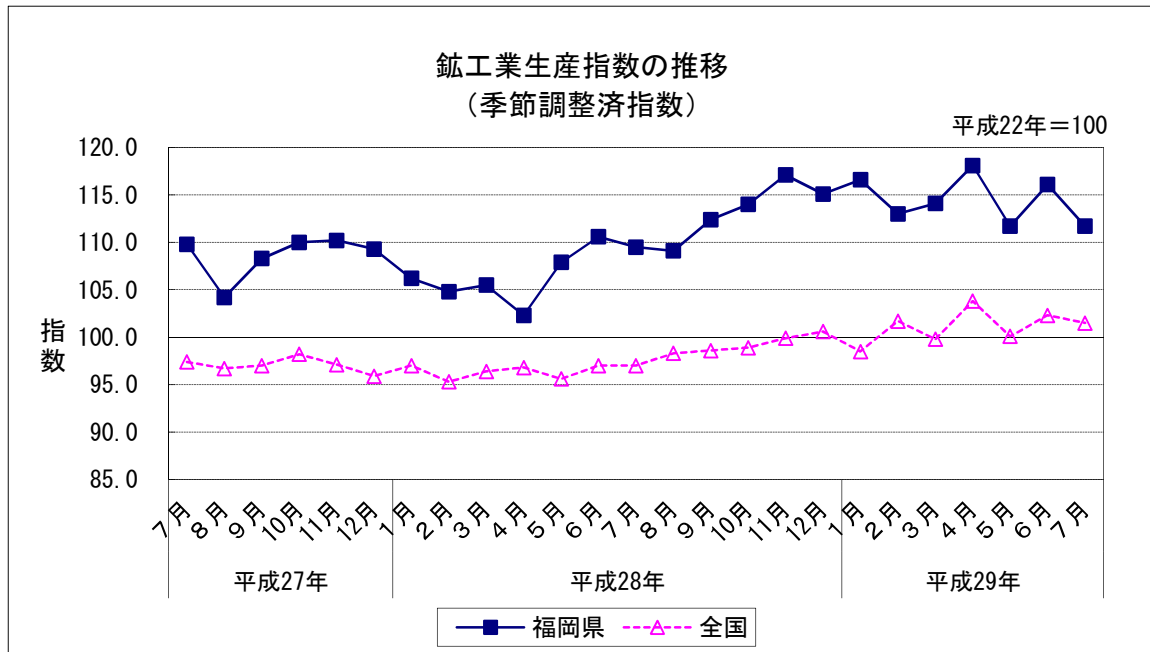
	指数	前年比
平成26年(2014)	104.6	0.7
平成27年(2015)	109.2	4.4
平成28年(2016)	109.8	0.5

資料出所：福岡県調査統計課「鉱工業指数」

※月及び四半期は季節調整済指数、年は原指数による。前月比、前期比及び前年比は増減率（％）。

※平成29年以降は年間補正前の数値である。

(以下、出荷、在庫及び業種別についても同様。)



# 生産

## 2 鉱工業出荷指数（総合）（2017年7月）

(1) 前月比：2か月ぶりの低下

(2) 業種別の前月比（寄与度順）

プラス：パルプ・紙・紙加工品工業、木材・木製品工業 等

マイナス：輸送機械工業、食料品・たばこ工業 等

(平成22年=100)

		指数	前月比
平成28年 (2016)	7月	110.1	▲ 2.3
	8月	112.6	2.3
	9月	113.5	0.8
	10月	116.0	2.2
	11月	119.9	3.4
	12月	116.3	▲ 3.0
平成29年 (2017)	1月	118.0	1.5
	2月	114.1	▲ 3.3
	3月	113.9	▲ 0.2
	4月	119.8	5.2
	5月	115.5	▲ 3.6
	6月	119.4	3.4
	7月	113.2	▲ 5.2

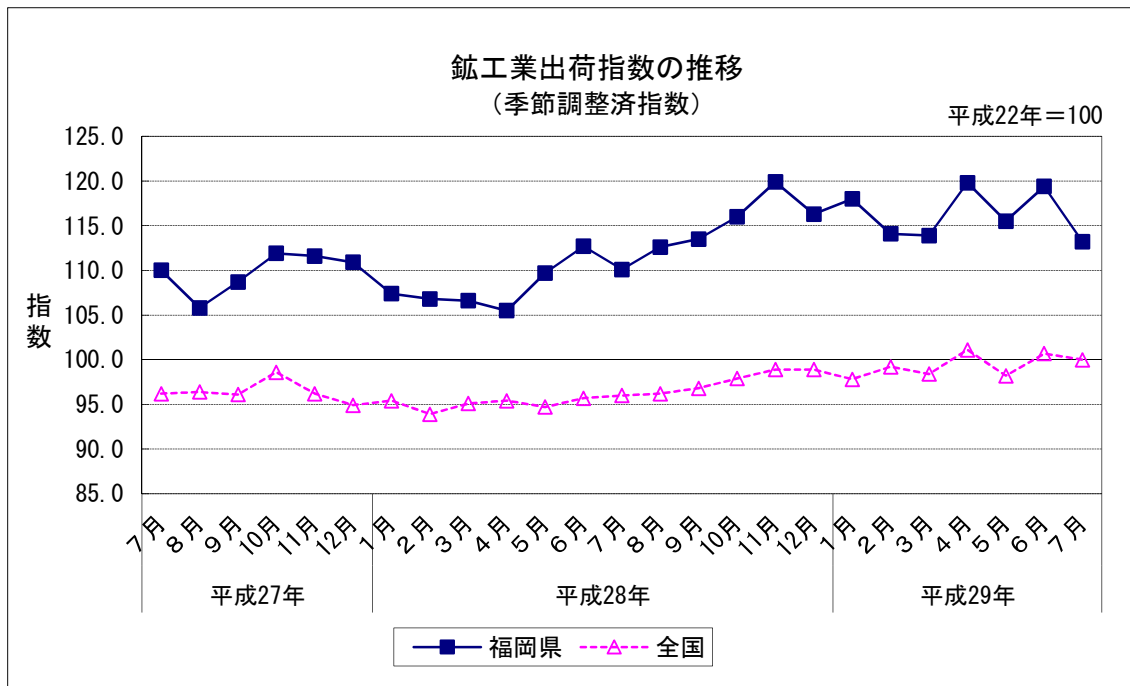
(平成22年=100)

		指数	前期比
平成27年 (2015)	7～9月	108.2	▲ 1.5
	10～12月	111.5	3.0
平成28年 (2016)	1～3月	106.9	▲ 4.1
	4～6月	109.3	2.2
	7～9月	112.1	2.6
	10～12月	117.4	4.7
平成29年 (2017)	1～3月	115.3	▲ 1.8
	4～6月	118.2	2.5

(平成22年=100)

	指数	前年比
平成26年(2014)	105.9	0.8
平成27年(2015)	110.1	4.0
平成28年(2016)	111.5	1.3

資料出所：福岡県調査統計課「鉱工業指数」



# 生産

## 3 鋳工業在庫指数（総合）（2017年7月）

- (1) 前月比：3か月連続の低下
- (2) 業種別の前月比（寄与度順）
  - プラス：金属製品工業、はん用・生産用機械工業 等
  - マイナス：輸送機械工業、ゴム製品工業 等

(平成22年=100)

		指数	前月比
平成28年 (2016)	7月	137.8	1.2
	8月	131.5	▲ 4.6
	9月	134.9	2.6
	10月	137.5	1.9
	11月	133.8	▲ 2.7
	12月	137.5	2.8
平成29年 (2017)	1月	130.9	▲ 4.8
	2月	132.8	1.5
	3月	140.3	5.6
	4月	141.8	1.1
	5月	133.9	▲ 5.6
	6月	127.7	▲ 4.6
	7月	127.4	▲ 0.2

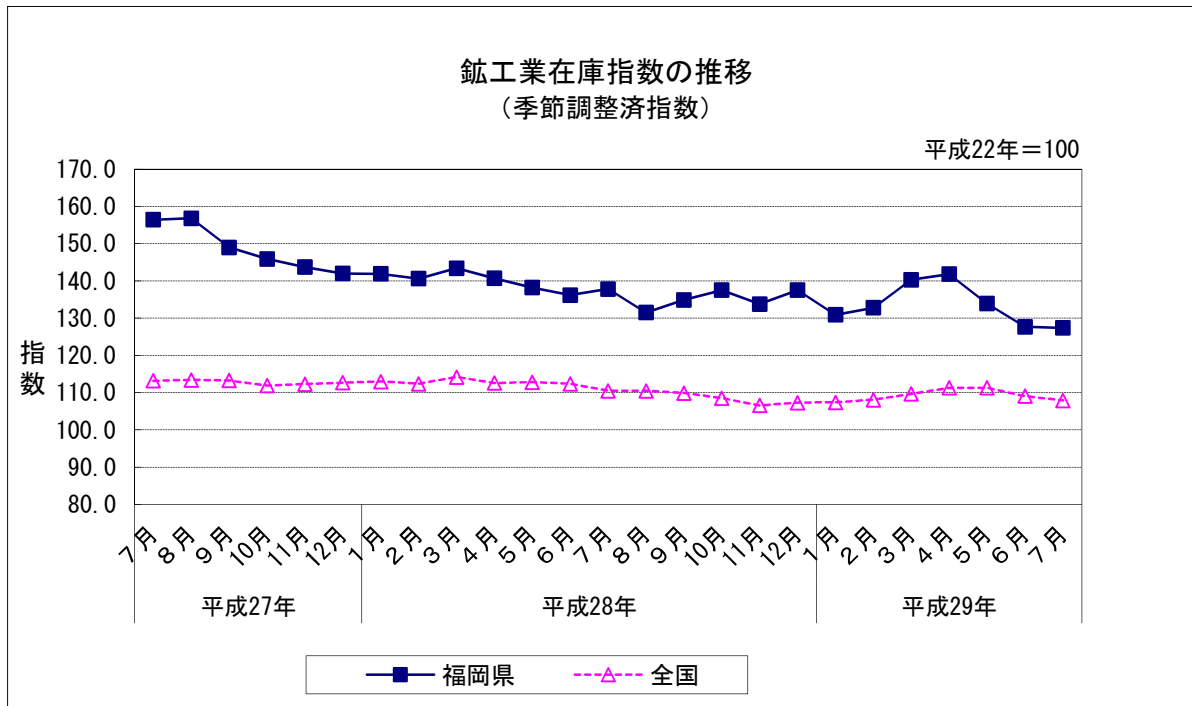
(平成22年=100)

		指数	前期比
平成27年 (2015)	7～9月	149.0	▲ 1.2
	10～12月	142.0	▲ 4.7
平成28年 (2016)	1～3月	143.4	1.0
	4～6月	136.2	▲ 5.0
	7～9月	134.9	▲ 1.0
	10～12月	137.5	1.9
平成29年 (2017)	1～3月	140.3	2.0
	4～6月	127.7	▲ 9.0

(平成22年=100)

	指数	前年比
平成26年(2014)	134.4	▲ 14.1
平成27年(2015)	138.9	3.3
平成28年(2016)	134.3	▲ 3.3

資料出所：福岡県調査統計課「鋳工業指数」  
 ※四半期・年の数値は期末値。



# 生産

## 4 鉄鋼業（2017年7月）

(1) 前月比：3か月連続の低下

マイナスに寄与した主な品目：軌条・外輪、特殊鋼冷間仕上鋼材、冷延広幅帯鋼 等

(平成22年=100)

		指数	前月比
平成28年 (2016)	7月	91.9	5.8
	8月	92.0	0.1
	9月	87.1	▲ 5.3
	10月	91.7	5.3
	11月	93.7	2.2
	12月	92.3	▲ 1.5
平成29年 (2017)	1月	91.9	▲ 0.4
	2月	94.7	3.0
	3月	91.8	▲ 3.1
	4月	104.8	14.2
	5月	94.0	▲ 10.3
	6月	92.0	▲ 2.1
	7月	85.1	▲ 7.5

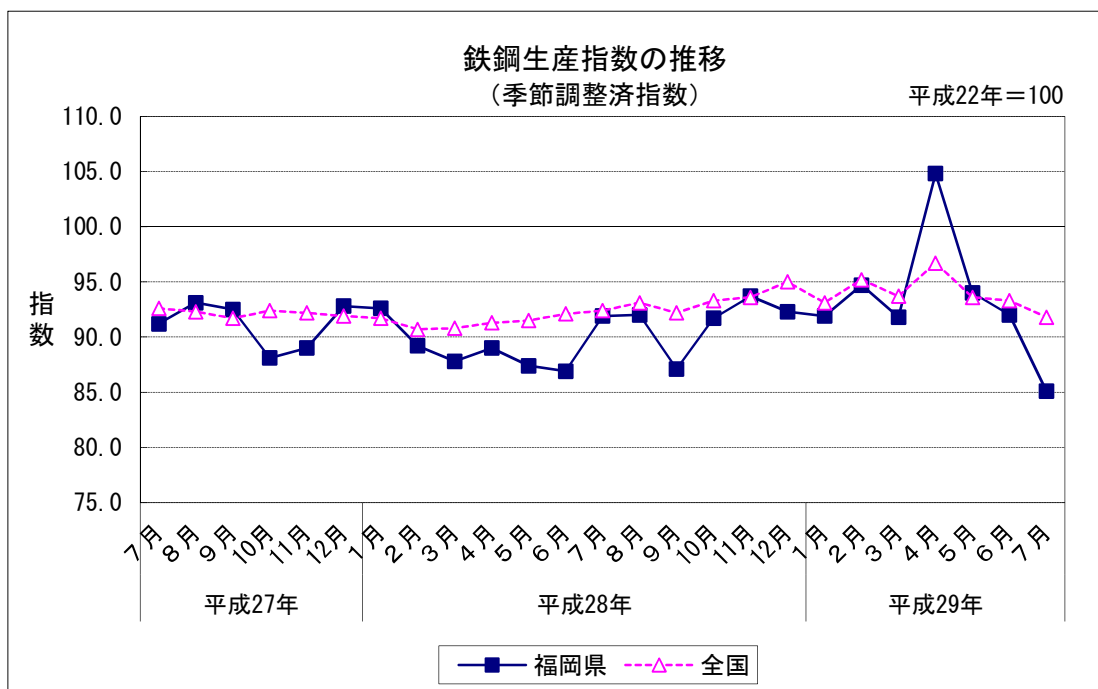
(平成22年=100)

		指数	前期比
平成27年 (2015)	7～9月	92.3	0.0
	10～12月	90.0	▲ 2.5
平成28年 (2016)	1～3月	89.9	▲ 0.1
	4～6月	87.8	▲ 2.3
	7～9月	90.3	2.8
	10～12月	92.6	2.5
平成29年 (2017)	1～3月	92.8	0.2
	4～6月	96.9	4.4

(平成22年=100)

	指数	前年比
平成26年(2014)	91.0	2.1
平成27年(2015)	92.1	1.2
平成28年(2016)	90.0	▲ 2.3

資料出所：福岡県調査統計課「鉄工業指数」



# 生産

## 5 はん用・生産用機械工業（2017年7月）

(1) 前月比：2か月ぶりの上昇

プラスに寄与した主な品目：貯蔵槽、金型、自動立体倉庫装置 等

(平成22年=100)

		指数	前月比
平成28年 (2016)	7月	114.8	▲ 0.3
	8月	115.8	0.9
	9月	138.4	19.5
	10月	119.0	▲ 14.0
	11月	115.5	▲ 2.9
	12月	124.2	7.5
平成29年 (2017)	1月	110.0	▲ 11.4
	2月	113.9	3.5
	3月	134.3	17.9
	4月	116.5	▲ 13.3
	5月	120.5	3.4
	6月	120.0	▲ 0.4
	7月	130.5	8.7

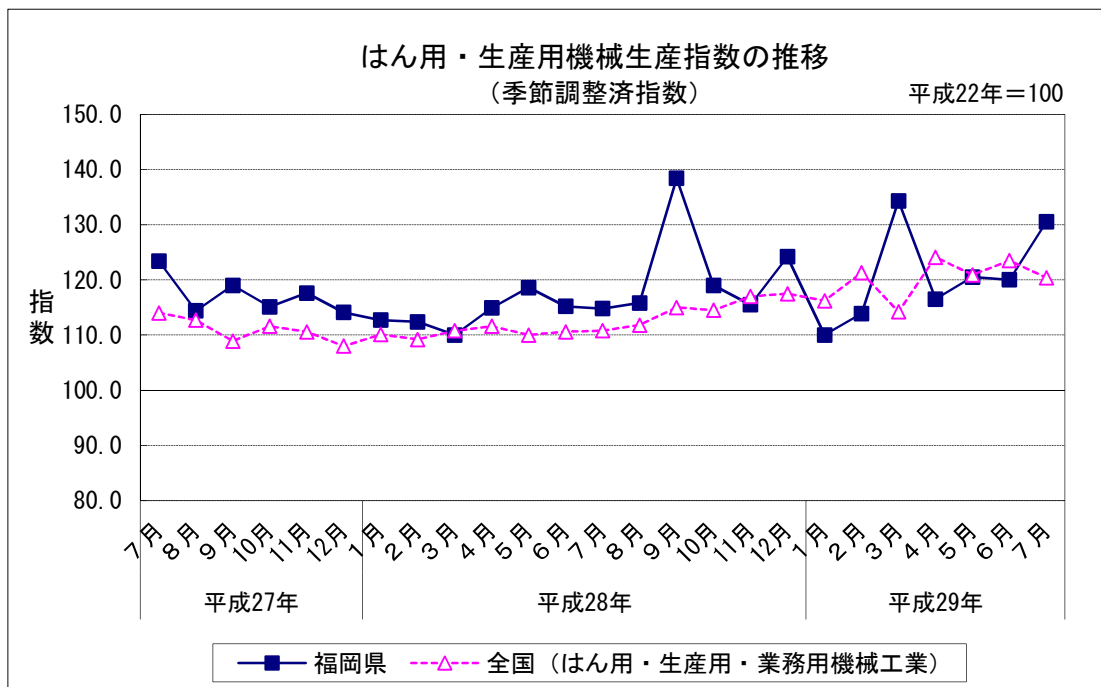
(平成22年=100)

		指数	前期比
平成27年 (2015)	7～9月	118.9	0.6
	10～12月	115.6	▲ 2.8
平成28年 (2016)	1～3月	111.7	▲ 3.4
	4～6月	116.2	4.0
	7～9月	123.0	5.9
	10～12月	119.6	▲ 2.8
平成29年 (2017)	1～3月	119.4	▲ 0.2
	4～6月	119.0	▲ 0.3

(平成22年=100)

	指数	前年比
平成26年(2014)	113.0	12.0
平成27年(2015)	116.8	3.4
平成28年(2016)	117.6	0.7

資料出所：福岡県調査統計課「鉦工業指数」



# 生産

## 6 輸送機械工業（2017年7月）

(1) 前月比：2か月ぶりの低下

マイナスに寄与した主な品目：四輪自動車 等

(平成22年=100)

		指数	前月比
平成28年 (2016)	7月	133.6	▲ 1.2
	8月	126.6	▲ 5.2
	9月	132.1	4.3
	10月	144.0	9.0
	11月	155.7	8.1
	12月	143.0	▲ 8.2
平成29年 (2017)	1月	142.5	▲ 0.3
	2月	134.8	▲ 5.4
	3月	128.0	▲ 5.0
	4月	146.4	14.4
	5月	119.4	▲ 18.4
	6月	136.4	14.2
	7月	130.4	▲ 4.4

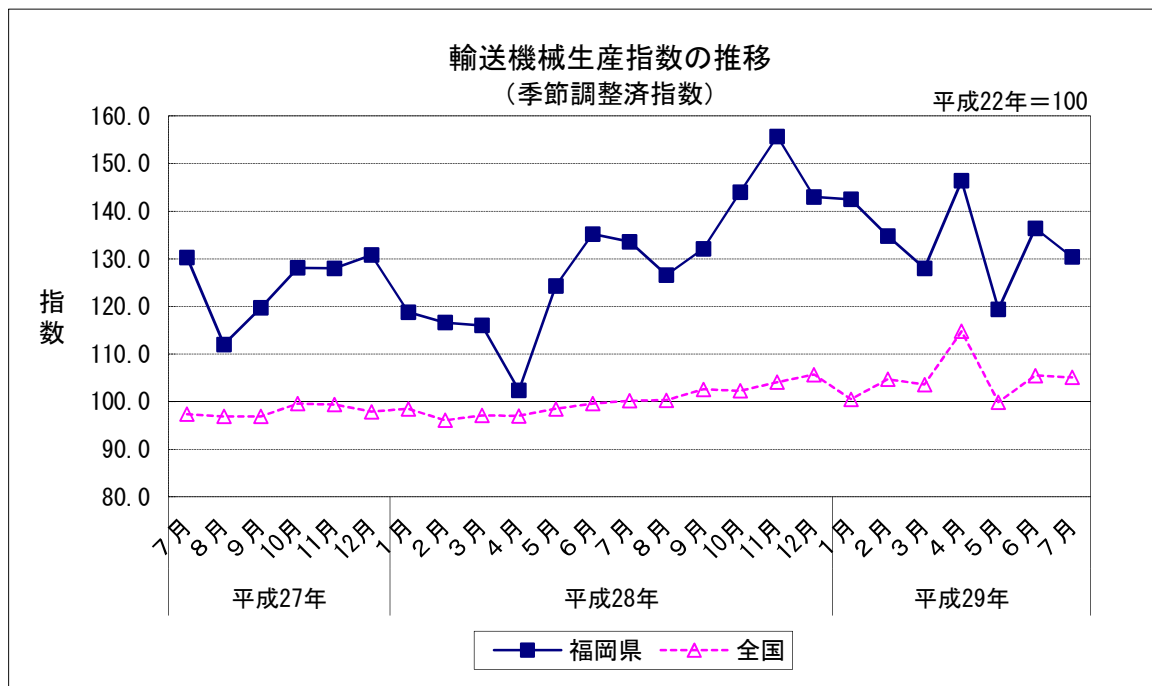
(平成22年=100)

		指数	前期比
平成27年 (2015)	7～9月	120.7	▲ 3.8
	10～12月	129.0	6.9
平成28年 (2016)	1～3月	117.1	▲ 9.2
	4～6月	120.6	3.0
	7～9月	130.8	8.5
平成29年 (2017)	10～12月	147.6	12.8
	1～3月	135.1	▲ 8.5
	4～6月	134.1	▲ 0.7

(平成22年=100)

	指数	前年比
平成26年(2014)	115.9	▲ 3.1
平成27年(2015)	126.4	9.1
平成28年(2016)	130.2	3.0

資料出所：福岡県調査統計課「鉱工業指数」



# 生産

## 7 四輪自動車生産台数（九州）（2017年7月）

(1) 前年同月比：2か月ぶりの上昇

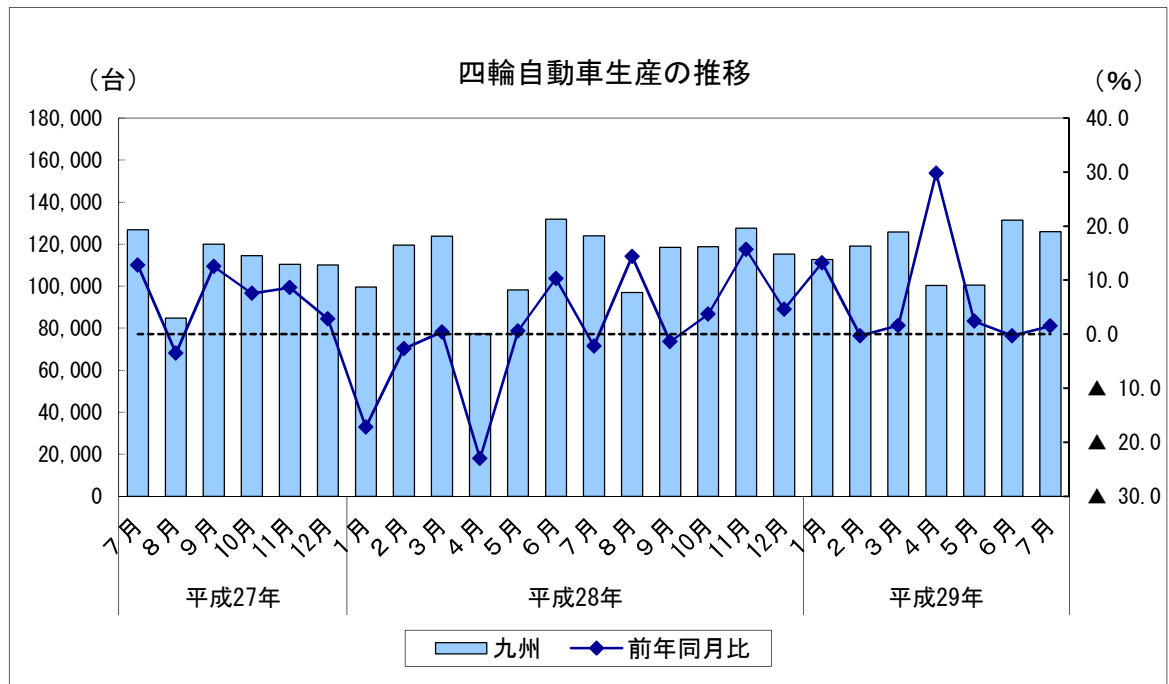
		台数	前年同月比
平成28年 (2016)	7月	123,991	▲ 2.2
	8月	96,973	14.4
	9月	118,382	▲ 1.4
	10月	118,784	3.7
	11月	127,657	15.7
	12月	115,194	4.6
平成29年 (2017)	1月	112,687	13.2
	2月	119,091	▲ 0.3
	3月	125,739	1.6
	4月	100,333	29.8
	5月	100,513	2.4
	6月	r 131,422	▲ 0.3
	7月	p 125,847	1.5

		台数	前年同期比
平成27年 (2015)	7～9月	331,647	8.0
	10～12月	334,987	6.3
平成28年 (2016)	1～3月	342,834	▲ 6.4
	4～6月	307,299	▲ 3.2
	7～9月	339,346	2.3
	10～12月	361,635	8.0
平成29年 (2017)	1～3月	357,517	4.3
	4～6月	r 332,268	8.1

	台数	前年比
平成26年(2014)	1,296,050	▲ 3.6
平成27年(2015)	1,350,571	4.2
平成28年(2016)	1,351,114	0.0

資料出所：九州経済産業局

※ pは速報値、rは確報値・年間補正值。



# 生産

## 8 化学工業（2017年7月）

(1) 前月比：2か月連続の上昇

プラスに寄与した主な品目：硝酸、医薬品 等

(平成22年=100)

		指数	前月比
平成28年 (2016)	7月	97.6	▲ 5.5
	8月	96.4	▲ 1.2
	9月	95.8	▲ 0.6
	10月	98.2	2.5
	11月	98.1	▲ 0.1
	12月	107.1	9.2
平成29年 (2017)	1月	109.2	2.0
	2月	108.4	▲ 0.7
	3月	96.6	▲ 10.9
	4月	102.9	6.5
	5月	102.3	▲ 0.6
	6月	103.8	1.5
	7月	104.0	0.2

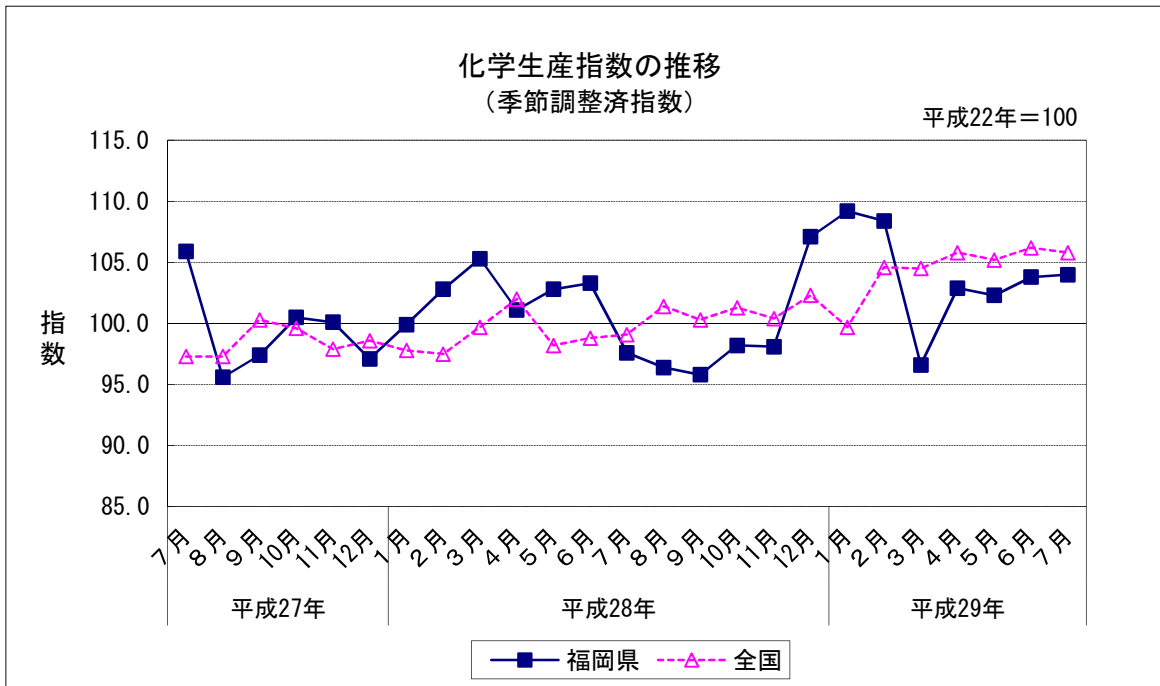
(平成22年=100)

		指数	前期比
平成27年 (2015)	7～9月	99.6	2.2
	10～12月	99.2	▲ 0.4
平成28年 (2016)	1～3月	102.7	3.5
	4～6月	102.4	▲ 0.3
	7～9月	96.6	▲ 5.7
	10～12月	101.1	4.7
平成29年 (2017)	1～3月	104.7	3.6
	4～6月	103.0	▲ 1.6

(平成22年=100)

	指数	前年比
平成26年(2014)	98.7	2.9
平成27年(2015)	98.6	▲ 0.1
平成28年(2016)	100.5	1.9

資料出所：福岡県調査統計課「鉱工業指数」





# 生 産

## 9 食料品・たばこ工業（2017年7月）

(1) 前月比：2か月連続の低下

マイナスに寄与した主な品目：ビール、固型カレー 等

(平成22年=100)

		指数	前月比
平成28年 (2016)	7月	92.2	0.0
	8月	90.7	▲ 1.6
	9月	91.3	0.7
	10月	92.2	1.0
	11月	89.9	▲ 2.5
	12月	91.0	1.2
平成29年 (2017)	1月	88.8	▲ 2.4
	2月	89.2	0.5
	3月	87.3	▲ 2.1
	4月	92.0	5.4
	5月	96.3	4.7
	6月	92.3	▲ 4.2
	7月	88.7	▲ 3.9

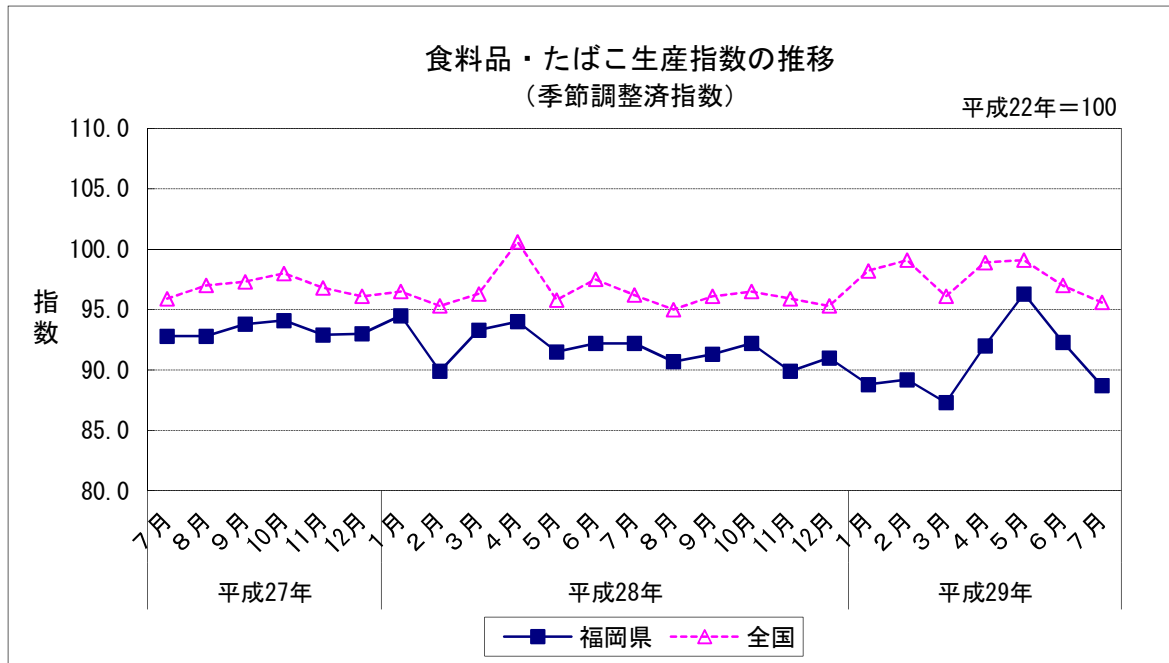
(平成22年=100)

		指数	前期比
平成27年 (2015)	7～9月	93.1	2.3
	10～12月	93.3	0.2
平成28年 (2016)	1～3月	92.6	▲ 0.8
	4～6月	92.6	0.0
	7～9月	91.4	▲ 1.3
	10～12月	91.0	▲ 0.4
平成29年 (2017)	1～3月	88.4	▲ 2.9
	4～6月	93.5	5.8

(平成22年=100)

	指数	前年比
平成26年(2014)	89.5	▲ 7.3
平成27年(2015)	92.3	3.1
平成28年(2016)	92.2	▲ 0.1

資料出所：福岡県調査統計課「鉱工業指数」



# 生産

## 10 所定外労働時間（製造業）（2017年7月）

（1）前年同月比：5か月連続の上昇

（平成27年=100）

	所定外労働時間	指数	前年同月比
平成28年 (2016)	7月	19.4	103.7
	8月	18.2	97.3
	9月	19.3	103.1
	10月	20.4	109.0
	11月	21.1	112.8
	12月	20.7	110.6
平成29年 (2017)	1月	18.6	99.5
	2月	18.6	99.5
	3月	19.4	103.7
	4月	19.8	105.9
	5月	18.4	98.4
	6月	19.7	105.3
	7月	20.2	108.0

	所定外労働時間	前年比
平成26年(2014)	17.7	11.2
平成27年(2015)	18.7	1.3
平成28年(2016)	18.7	0.2

資料出所：

福岡県調査統計課「毎月勤労統計調査 地方調査」

対象：製造業、30人以上の事業所

※前年同月比、前年比はそれぞれの指数比による。

※指数は、基準年を更新し、平成27年を100としている。

