

2017
平成29年

統計福岡

目次

福岡県の動向

I 主要指標の動き	1
II 生産動向について	2
III 物価動向について	3
IV 雇用動向について	4

統計表

指標	5
人口	7
鉱工業	9
物価・生計	11
商業	15
建設	16
電力	17
倒産	18
賃金・労働	19
社会保障	20
貿易・運輸	21
社会	22

データの表記について

統計表の記号

p 速報数値 r 訂正数値 O 単位未満 - 皆無
… 不詳 ▲ 負数、減少したもの x 数値を秘匿したもの

数値

原則として単位未満で四捨五入しています。このため、合計と内訳の計は必ずしも一致しません。

当データは「ふくおかデータウェブ」でもご覧いただけます。
アドレス <http://www.pref.fukuoka.lg.jp/dataweb/>

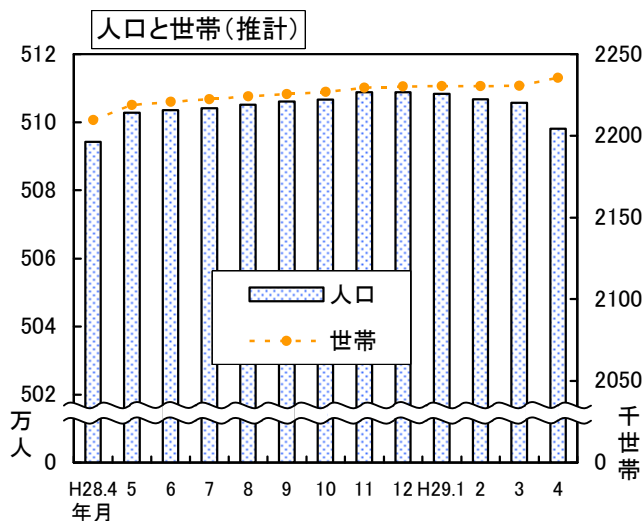
福岡県企画・地域振興部調査統計課

福岡県の動向

I 主要指標の動き

1 福岡県の人口と世帯

平成29年4月1日現在
 人口総数 5,098,153人
 男性 2,408,931人
 女性 2,689,222人
 世帯数 2,235,498世帯
 (資料：県調査統計課「福岡県人口と世帯(推計)」)



2 消費者物価指数

平成29年3月

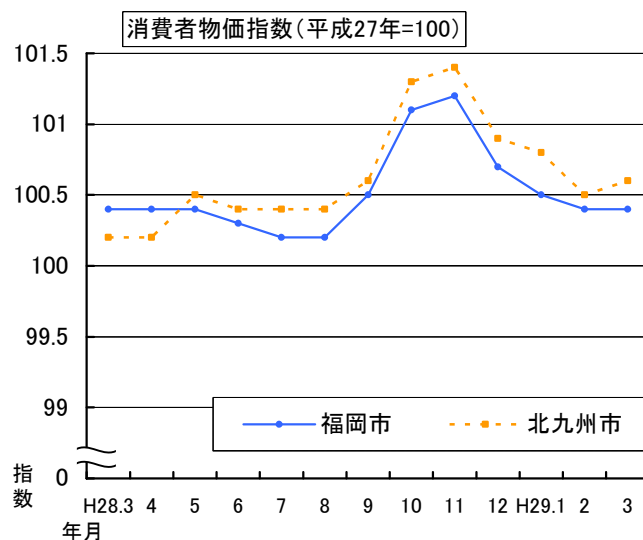
福岡市

総合 100.4
 対前月上昇率 0.0%
 対前年同月上昇率 0.0%

北九州市

総合 100.6
 対前月上昇率 0.1%
 対前年同月上昇率 0.4%

(資料：県調査統計課「消費者物価指数月報」)



3 福岡県雇用・所定外労働時間指数

(事業所規模 全規模、平成27年=100)

平成29年2月

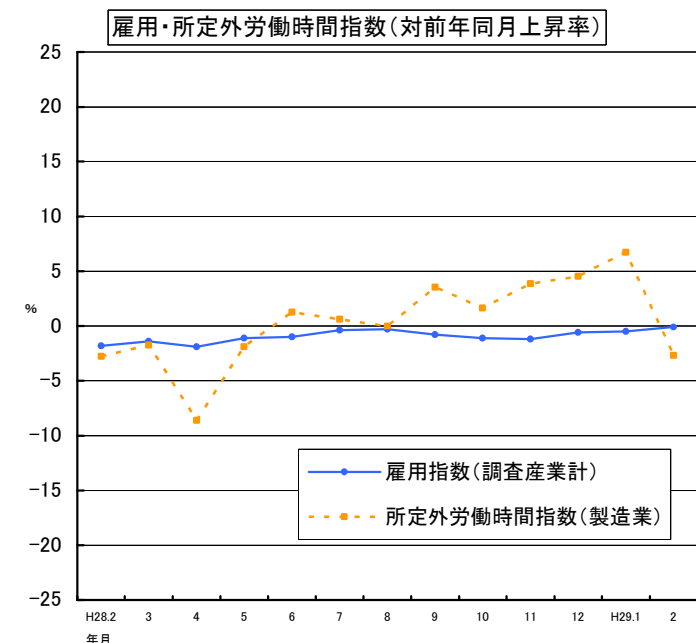
雇用指数(常用労働者)

調査産業計 98.5
 対前年同月上昇率 ▲0.1%
 製造業 96.8
 対前年同月上昇率 ▲0.1%

所定外労働時間指数

調査産業計 106.1
 対前年同月上昇率 ▲0.3%
 製造業 97.7
 対前年同月上昇率 ▲2.7%

(資料：県調査統計課「毎月勤労統計調査地方調査月報」)



Ⅱ 生産動向について（平成29年2月：「福岡県鉱工業指数月報」）

1 生産

季節調整済指数は112.8で、前月比3.6%の低下となりました。（原指数110.4、前年同月比4.8%上昇）

- ・前月比が上昇した業種 7業種
 はん用・生産用機械工業
 電子部品・デバイス工業 ほか
- ・前月比が低下した業種 11業種
 輸送機械工業
 プラスチック製品工業 ほか
 （上昇・低下寄与率順に記載。以下同様）

2 出荷

季節調整済指数は113.8で、前月比3.8%の低下となりました。（原指数111.5、前年同月比3.8%上昇）

- ・前月比が上昇した業種 7業種
 化学工業
 食料品・たばこ工業 ほか
- ・前月比が低下した業種 12業種
 輸送機械工業
 電子部品・デバイス工業 ほか

3 在庫

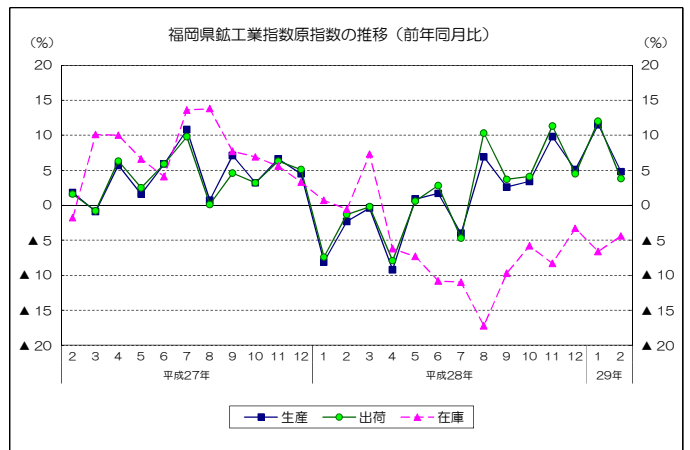
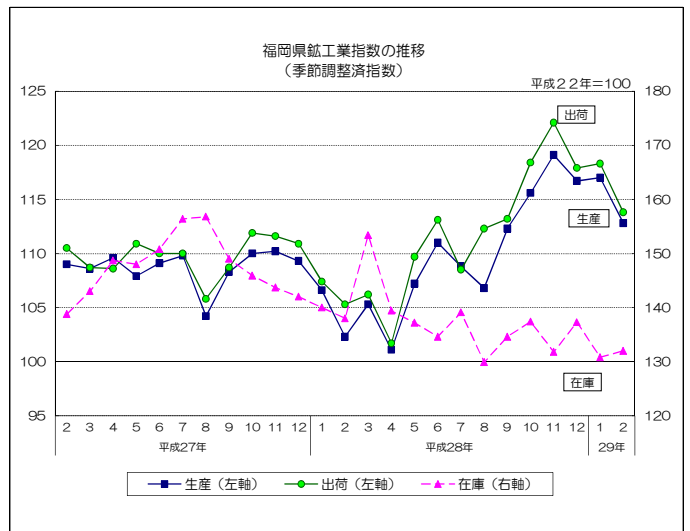
季節調整済指数は132.0で、前月比0.9%の上昇となりました。（原指数127.3、前年同月比4.4%低下）

- ・前月比が上昇した業種 10業種
 金属製品工業
 鉄鋼業 ほか
- ・前月比が低下した業種 7業種
 はん用・生産用機械工業
 化学工業 ほか

平成29年2月の鉱工業指数

平成22年=100

	季節調整済指数	前月比%	原指数		
			前月比%	前年同月比%	
福岡県	生産	112.8	▲3.6	110.4	4.8
	出荷	113.8	▲3.8	111.5	3.8
	在庫	132.0	0.9	127.3	▲4.4
九州	生産	110.1	▲0.1	105.4	7.0
	出荷	110.1	▲2.6	107.1	4.2
	在庫	111.7	0.0	112.6	▲7.9
全国	生産	101.7	3.2	98.9	4.7
	出荷	99.2	1.4	97.5	3.7
	在庫	108.1	0.7	109.3	▲3.9



主要8業種の動向【生産】

業種	前月比 (%)	前年同月比 (%)	上昇または低下に寄与した主な品目 (前月比)
鉄鋼	0.4	7.5	軌条・外輪、鋼帯、鋳鉄铸件 等
金属製品	▲4.3	▲3.1	粉末や金製機械材料、金網、ガス湯沸器 等
はん用・生産用機械	3.6	3.9	金型、クレーン、ショベル系掘削機 等
電子部品・デバイス	1.9	47.1	トランジスタ 等
輸送機械	▲5.7	8.2	四輪自動車 等
窯業・土石製品	▲1.7	▲2.5	ガラス短繊維、生コンクリート、耐火れんが 等
化学	0.0	9.5	—
食料品・たばこ	▲1.1	▲7.2	発泡酒（その他雑酒含む） 等
総合	▲3.6	4.8	—

Ⅲ 物価動向について（平成29年3月：「消費者物価指数」）

1 概要

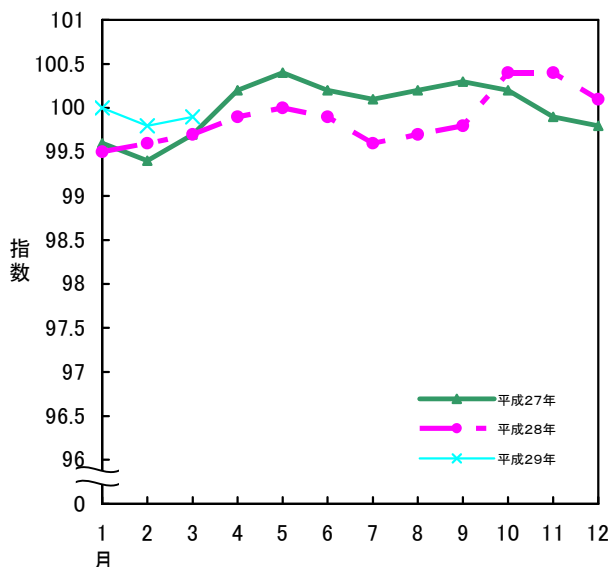
平成29年3月分の消費者物価指数について、「総合指数」は平成27年を100として福岡市では100.4となり、前月比、前年同月比とも同水準となりました。

北九州市では100.6となり、前月比は0.1%の上昇、前年同月比は0.4%の上昇となりました。

「生鮮食品を除く総合指数」は福岡市では100.5となり、前月比は0.1%の上昇、前年同月比は0.3%の上昇となりました。

北九州市では100.6となり、前月比は0.4%の上昇、前年同月比は0.6%の上昇となりました。

《総合指数の推移（全国）》



《総合指数の推移》

(平成27年=100)

([]内は、生鮮食品を除く総合指数)

2 当月の動き

【前月との比較】

[上昇に寄与した項目] [下落に寄与した項目]

福岡市

洋服 通信
教養娯楽サービス 果物

北九州市

洋服 野菜・海藻
肉類 通信

【前年同月との比較】

[上昇に寄与した項目] [下落に寄与した項目]

福岡市

自動車等関係費 通信
外食 野菜・海藻

北九州市

自動車等関係費 通信
洋服 家賃

【福岡市】

	総合指数	対前月上昇率	対前年同月上昇率
平成28年 10月	101.1 [100.4]	0.7% [0.3%]	0.5% [0.0%]
11月	101.2 [100.5]	0.0% [0.1%]	0.9% [0.1%]
12月	100.7 [100.4]	▲0.5% [▲0.1%]	0.5% [0.1%]
平成29年 1月	100.5 [100.2]	▲0.1% [▲0.1%]	0.6% [0.4%]
2月	100.4 [100.4]	▲0.1% [0.1%]	0.0% [0.2%]
3月	100.4 [100.5]	0.0% [0.1%]	0.0% [0.3%]

【北九州市】

	総合指数	対前月上昇率	対前年同月上昇率
平成28年 10月	101.3 [100.3]	0.7% [0.2%]	0.8% [0.0%]
11月	101.4 [100.5]	0.2% [0.2%]	1.4% [0.2%]
12月	100.9 [100.5]	▲0.5% [▲0.1%]	0.8% [0.1%]
平成29年 1月	100.8 [100.3]	▲0.1% [▲0.2%]	1.1% [0.6%]
2月	100.5 [100.2]	▲0.3% [▲0.1%]	0.2% [0.2%]
3月	100.6 [100.6]	0.1% [0.4%]	0.4% [0.6%]

【全国】

	総合指数	対前月上昇率	対前年同月上昇率
平成28年 10月	100.4 [99.8]	0.6% [0.2%]	0.1% [▲0.4%]
11月	100.4 [99.8]	0.0% [0.0%]	0.5% [▲0.4%]
12月	100.1 [99.8]	▲0.2% [0.0%]	0.3% [▲0.2%]
平成29年 1月	100.0 [99.6]	▲0.2% [▲0.2%]	0.4% [0.1%]
2月	99.8 [99.6]	▲0.1% [0.0%]	0.3% [0.2%]
3月	99.9 [99.8]	0.1% [0.2%]	0.2% [0.2%]

IV 雇用動向について（平成29年2月：「毎月勤労統計調査地方調査」）

1 賃金の動き

1人平均の月間の現金給与総額（全規模の調査産業計）は253,245円（前年同月比0.7%増）となりました。

所定内給与は229,397円（前年同月比0.9%増）となり、所定内給与と超過労働給与をあわせて、きまって支給する給与は251,196円（前年同月比1.2%増）となりました。

特別に支払われた給与は2,049円（前年同月比34.4%減）となりました。

実質賃金は前年同月比0.7%増となりました。

2 労働時間の動き

1人平均月間総実労働時間（全規模の調査産業計）は145.9時間（前年同月比0.9%減）となりました。そのうち、所定内労働時間は133.8時間（前年同月比0.9%減）、所定外労働時間は12.1時間（前年同月比0.3%減）となりました。

3 雇用の動き

常用労働者（全規模の調査産業計）は1,653,475人（前年同月比0.1%減）となりました。そのうち、パートタイム労働者は452,997人で（*）、27.4%（男性労働者のうち14.4%、女性労働者のうち42.9%）を占めています。

*パートタイム労働者の占める割合が高い主な産業

宿泊業、飲食サービス業	72.3%
卸売業、小売業	38.9%
生活関連サービス業、娯楽業	37.5%

○福岡県の賃金・労働時間・雇用の動き
—全規模（事業所規模5人以上）—

項目	調査産業計		
	実数	前月比 (%)	前年同月比 (%)
現金給与総額 (円)	253,245	▲ 3.2	0.7
きまって支給する給与 (円)	251,196	▲ 0.5	1.2
総実労働時間 (時間)	145.9	2.7	▲ 0.9
所定外労働時間 (時間)	12.1	1.6	▲ 0.3
常用労働者 (人)	1,653,475	▲ 0.2	▲ 0.1
パートタイム労働者比率 (%)	27.4	※1 0.0	※2 ▲ 1.5

※1は前月差、※2は前年同月差です。

用語説明

- *現金給与総額：【きまって支給する給与】（＝所定内給与＋超過労働給与）＋【特別に支払われた給与】（＝一時的または突発的理由で支払われた給与、賞与など）
- *所定内給与：きまって支給する給与のうち超過労働給与以外のもの
- *超過労働給与：所定の労働時間を超える労働に対して支給される時間外手当、休日出勤手当、深夜手当等
- *実質賃金：現金給与総額を消費者物価指数で除した額で、労働者の実質的な購買力を示す
- *所定内労働時間：事業所の就業規則等で定められた正規の始業時刻から終業時刻までの間の実労働時間
- *所定外労働時間：早出、残業、休日出勤、臨時の呼出等の実労働時間
- *常用労働者：期間を定めず、又は1か月を超える期間を定めて雇われている者

統計表

指標

主要経済指標 (全国)

年 月	推計人口 (注)	日本銀行主要勘定		国内銀行主要勘定		貿 易 1)		鉱工業生産指数 2)		
		銀行券 発行高	貸出金	預 金	貸出金	輸 出	輸 入	年は原指数、月は季節調整済指数		
		(各年10月1日) (各月1日)万人	(年月末) 億円	(年月末) 億円	(年月末) 億円	(年月末) 億円	億円	億円	生産 平成22年 =100	出荷 平成22年 =100
25 ……	12 730	901 431	269 191	6 387 898	4 332 037	697 742	812 425	97.0	96.9	105.7
26 ……	12 708	930 817	317 083	6 583 264	4 470 409	730 930	859 091	99.0	98.2	112.3
27 ……	12 709	984 299	364 638	6 757 741	4 612 982	756 139	784 055	97.8	96.9	112.3
28 ……	12 693	1 024 612	397 687	7 302 368	4 739 573	700 358	660 420	97.7	96.3	106.4
28 2 ……	12 701	951 471	359 593	6 848 317	4 588 373	57 023	54 668	95.3	93.9	112.4
3 ……	12 695	955 947	340 453	7 015 109	4 645 609	64 568	57 119	96.4	95.1	114.2
4 ……	12 698	971 041	328 897	7 116 977	4 603 757	58 896	50 783	96.8	95.4	112.6
5 ……	12 692	952 669	321 073	7 128 145	4 600 978	50 919	51 393	95.6	94.7	112.8
6 ……	12 697	959 875	328 700	7 124 012	r4 607 994	60 253	53 389	97.0	95.7	112.4
7 ……	12 699	964 837	328 019	7 084 734	4 612 579	57 284	52 239	97.0	96.0	110.5
8 ……	12 698	963 509	323 455	7 099 750	4 613 250	53 164	53 510	98.3	96.2	110.5
9 ……	12 690	963 194	352 429	r7 147 815	r4 659 251	59 689	54 824	98.6	96.8	109.9
10 ……	12 693	969 819	350 100	7 182 191	4 646 293	58 702	53 891	98.9	97.9	108.5
11 ……	12 694	974 298	349 952	7 252 394	4 681 233	59 564	58 099	99.9	98.9	106.6
12 ……	…	1 024 612	397 687	7 302 368	4 739 573	66 789	60 430	100.6	98.9	107.3
29 1 ……	…	989 458	396 627	7 323 416	4 729 368	54 220	65 139	98.5	97.8	107.4
2 ……	…	993 224	396 482	7 324 570	4 735 206	63 475	55 364	101.7	99.2	108.1

1) 確定値です。 2) 平成28年1月以前は年間補正後の数値です。 3) 平成27年1月以降は遡及訂正值。 4) 平成29年1月から算出の基礎となる人口を平成27年国勢調査基準に切り替えた数値です。また、平成23年12月以前は平成22年国勢調査基準による補正等を行った数値です。 5) 平成28年1月以降は新季節指数により改訂された数値です。 a) 岩手県、宮城県、福島県の調査が一時困難となったため補完的に推計した数値(平成22年国勢調査基準)です。

主要経済指標 (福岡県)

年 月	推計人口 (注)	世帯数 (注)	住民基本 台帳人口 1)	国内銀行主要勘定		貿 易 2)		鉱工業生産指数 3)		
				預 金	貸出金	輸 出	輸 入	年は原指数、月は季節調整済指数		
				(各年9月末) (各月末)人	(年月末) 億円	(年月末) 億円	100万円	100万円	生産 平成22年 =100	出荷 平成22年 =100
25 ……	5 090 712	2 180 919	5 116 700	199 612	157 872	4 224 769	2 704 366	103.9	105.1	156.4
26 ……	5 092 513	2 203 110	5 118 501	206 173	164 399	4 471 182	2 831 600	104.6	105.9	134.4
27 ……	5 101 556	2 201 037	5 119 067	211 519	171 225	4 736 669	2 807 817	109.2	110.1	138.9
28 ……	5 106 707	2 226 981	5 124 218	211 519	171 225	4 509 339	2 390 861	109.8	111.5	134.3
28 2 ……	5 102 882	2 205 263	5 119 225	211 613	172 274	332 218	193 106	102.3	105.3	138.0
3 ……	5 101 714	2 205 584	5 111 697	213 976	174 282	376 154	202 342	105.3	106.2	153.4
4 ……	5 094 186	2 209 785	5 120 324	216 398	173 336	327 941	186 087	101.1	101.7	139.4
5 ……	5 102 813	2 218 934	5 121 115	213 985	173 208	315 661	193 403	107.2	109.7	137.2
6 ……	5 103 604	2 220 894	5 121 671	214 014	173 043	382 656	201 205	111.0	113.1	134.6
7 ……	5 104 160	2 222 508	5 122 668	215 155	173 638	396 476	176 045	108.8	108.5	139.1
8 ……	5 105 157	2 224 262	5 123 644	215 069	173 785	332 366	186 162	106.8	112.3	129.9
9 ……	5 106 133	2 225 567	5 124 218	214 597	174 546	389 633	187 484	112.3	113.2	134.6
10 ……	5 106 707	2 226 981	5 126 307	215 707	175 145	380 894	196 072	115.6	118.4	137.4
11 ……	5 108 796	2 229 457	5 126 316	217 116	176 010	452 307	221 502	119.1	122.1	131.8
12 ……	5 108 805	2 230 311	5 126 389	219 064	178 307	510 339	232 822	116.7	117.9	137.3
29 1 ……	5 108 372	2 230 540	5 124 322	216 991	178 453	415 736	239 266	117.0	118.3	130.7
2 ……	5 106 811	2 230 439	5 123 276	218 262	179 537	448 911	193 301	p 112.8	p 113.9	p 131.9

1) 平成24年7月以後は外国人住民を含んだ数値です。 2) 平成28年以前は確定値です。平成29年は確報値です。 3) 平成27年以前は年間補正後の数値です。 4) 平成28年1～3月平均以前は改訂後の数値です。 5) 平成27年1月以降は新季節指数により改訂された数値です。

指 標

着工建築物 建築物 床面積	物 価 指 数		賃 金 雇 用 指 数		企 業 倒 産		完 全 失 業 者 (原 数 値) 4)	有 効 求 人 倍 率 年 度 は 原 数 値、月 は 季 節 調 整 値 5)	百 貨 店 販 売 額	年 月
	企 業 物 価 指 数 (国 内)3)	消 費 者 物 価 指 数 (総 合)	実 質 賃 金 指 数 (調 査 産 業 計)	常 用 雇 用 指 数 (調 査 産 業 計)	件 数	金 額				
1000㎡	平 成 27 年 =100	平 成 27 年 =100	平 成 27 年 =100	平 成 27 年 =100	件	百 万 円	(年 平 均) 万 人	(年 平 均) 倍	億 円	基 準・単 位
147 673	99.2	96.6	103.9	96.6	10 855	2 782 347	265	0.93	67 195	25
134 021	102.4	99.2	101.0	98.0	9 731	1 874 065	236	1.09	68 251	26
129 625	100.0	100.0	100.0	100.0	8 812	2 112 562	222	1.20	68 257	27
132 962	96.5	99.9	100.7	102.1	7 771	1 879 354	208	1.36	65 976	28
10 228	96.9	99.6	84.0	100.6	723	163 516	213	1.29	4 912	28 2
10 495	96.8	99.7	89.2	100.2	746	175 899	216	1.31	5 831	3
10 845	96.4	99.9	87.5	101.6	695	103 344	225	1.33	r5 012	4
12 006	96.4	100.0	85.6	101.9	671	115 852	217	1.35	5 125	5
12 041	96.4	99.9	137.7	102.4	763	108 227	210	1.36	5 183	6
11 071	96.3	99.6	119.4	102.6	712	124 019	203	1.37	6 165	7
11 877	96.0	99.7	87.1	102.7	726	126 049	212	1.37	4 529	8
11 765	96.1	99.8	84.7	102.7	649	85 063	204	1.38	4 684	9
11 337	96.0	100.4	84.7	102.9	683	111 235	195	1.40	5 245	10
11 327	96.4	100.4	87.5	103.2	693	594 484	197	1.41	5 796	11
10 725	97.1	100.1	174.1	103.4	710	171 666	193	1.43	7 625	12
11 071	97.7	100.0	86.1	103.2	605	128 487	197	1.43	5 740	29 1
10 339	98.0	99.8	84.0	103.0	688	115 834	188	1.43	4 774	2

着工建築物 建築物 床面積	消 費 者 物 価 指 数		賃 金 雇 用 指 数		企 業 倒 産		完 全 失 業 者 (原 数 値) 4)	有 効 求 人 倍 率 年 度 は 原 数 値、月 は 季 節 調 整 値 5)	百 貨 店 販 売 額	年 月
	福 岡 市 (総 合)	北 九 州 市 (総 合)	実 質 賃 金 指 数 (調 査 産 業 計) 4)	常 用 雇 用 指 数 (調 査 産 業 計)	件 数	金 額				
㎡	平 成 27 年 =100	平 成 27 年 =100	平 成 27 年 =100	平 成 27 年 =100	件	百 万 円	(年 平 均) 千 人	(年 度 平 均) 倍	100 万 円	基 準・単 位
6 115 404	95.9	96.0	103.5	100.1	351	41 166	126	0.79	302 186	25
5 053 911	98.1	98.7	101.6	100.0	329	48 968	116	0.96	311 392	26
5 331 157	100.0	100.0	100.0	100.0	354	38 105	108	1.11	313 867	27
5 556 118	100.5	100.5	103.0	98.9	289	28 350	108	1.32	306 301	28
567 739	100.5	100.3	84.1	98.6	27	3 292	...	1.24	22 729	28 2
425 591	100.4	100.2	88.3	98.2	25	3 528	(86)	1.27	26 924	3
467 590	100.4	100.2	86.9	98.7	27	2 454	...	1.28	r22 014	4
489 547	100.4	100.5	88.6	98.8	27	3 492	...	1.30	23 694	5
470 071	100.3	100.4	135.8	99.3	26	2 702	(91)	1.32	22 679	6
407 023	100.2	100.4	125.1	99.4	33	2 521	...	1.33	30 062	7
527 766	100.2	100.4	93.1	99.4	24	2 119	...	1.36	22 096	8
446 654	100.5	100.6	85.2	98.8	17	1 292	(94)	1.37	21 393	9
492 065	101.1	101.3	87.4	98.5	37	1 745	...	1.38	24 306	10
497 416	101.2	101.4	91.2	98.7	25	2 442	...	1.38	26 748	11
425 585	100.7	100.9	180.9	99.2	21	2 763	(86)	1.40	36 424	12
365 890	100.5	100.8	87.4	98.7	28	3 517	...	1.40	27 600	29 1
476 419	100.4	100.5	84.7	98.5	26	1 892	...	1.39	21 816	2

資料：県調査統計課「福岡県の人口と世帯（推計）」、「福岡県鉱工業指数月報」、「消費者物価指数月報」、「毎月勤労統計調査地方調査」、「労働力調査」、県市町村支援課「住民基本台帳月報」、日本銀行「預金・貸出関連統計(DL)」、財務省「貿易統計」、国土交通省「建築着工統計調査」、株式会社東京商工リサーチ「全国企業倒産状況」、厚生労働省「一般職業紹介状況（職業安定業務統計）」、経済産業省大臣官房調査統計グループ「商業販売統計月報」

人口

市 町 村 別 人 口 及 び 世 帯

(1)の表は、平成27年国勢調査による世帯数・人口を起点として推計した「福岡県人口移動調査」の数値です。(人口には外国人を含みます)

(2)の表は、月報により県内市町村からの報告を集計したもので、住民基本台帳に記載された世帯数及び人口です。(人口には外国人を含みます)

市区町村		(1)推計人口					平成 29 年 4 月 1 日 現在	
		世帯数	人口	男	女	う ち 外 国 人	前 1 か月 間の増加数	
総 数		2 235 498	5 098 153	2 408 931	2 689 222	53 218	▲ 7 612	
		1 983 140	4 447 283	2 097 055	2 350 228	48 456	▲ 6 321	
市 郡		252 358	650 870	311 876	338 994	4 762	▲ 1 291	
		426 677	950 429	447 375	503 054	9 844	▲ 3 514	
北 九 州		42 834	97 703	44 676	53 027	686	▲ 398	
		33 703	81 651	38 616	43 035	979	▲ 249	
門 司 市		27 706	58 305	28 243	30 062	635	▲ 218	
		91 779	180 833	84 658	96 175	3 457	▲ 693	
若 戸 小 倉 市		88 829	210 848	100 178	110 670	1 217	▲ 1 034	
		31 026	67 290	31 502	35 788	610	▲ 170	
八 幡 市		110 800	253 799	119 502	134 297	2 260	▲ 752	
		783 717	1 557 669	734 993	822 676	26 592	▲ 567	
福 岡 市		146 265	311 580	151 576	160 004	8 367	▲ 119	
		144 200	234 400	111 891	122 509	4 902	▲ 545	
東 博 多 市		118 634	195 474	86 933	108 541	3 839	▲ 681	
		122 628	258 442	120 257	138 185	4 015	▲ 114	
中 南 西 区		90 337	208 858	100 134	108 724	2 509	▲ 261	
		65 308	131 145	61 538	69 607	1 077	▲ 58	
早 良 区		96 345	217 770	102 664	115 106	1 883	▲ 335	
		49 085	114 906	52 831	62 075	448	▲ 460	
大 直 市		124 178	304 387	144 819	159 568	2 478	▲ 161	
		23 401	56 543	26 406	30 137	330	▲ 119	
飯 塚 市		55 157	128 184	60 792	67 392	956	▲ 346	
		21 084	47 973	21 817	26 156	435	▲ 131	
柳 川 市		23 601	66 459	31 308	35 151	232	▲ 192	
		22 331	63 117	29 530	33 587	370	▲ 216	
筑 前 市		17 866	48 425	23 114	25 311	357	▲ 22	
		12 805	34 116	16 066	18 050	124	▲ 131	
大 行 市		29 425	70 786	33 654	37 132	490	▲ 40	
		10 100	25 484	11 916	13 568	194	▲ 101	
中 間 郡		17 497	41 198	19 082	22 116	177	▲ 88	
		21 523	58 071	27 262	30 809	559	▲ 108	
野 城 市		40 295	101 955	48 431	53 524	483	▲ 69	
		44 228	110 605	53 159	57 446	513	▲ 120	
大 宗 市		40 642	99 930	47 910	52 020	679	▲ 205	
		39 734	96 550	45 934	50 616	472	▲ 181	
幸 賀 津 市		29 531	72 101	34 121	37 980	352	▲ 169	
		22 773	58 207	27 614	30 593	461	▲ 27	
古 福 宮 市		23 418	60 996	28 316	32 680	271	▲ 309	
		10 029	28 926	13 600	15 326	155	▲ 77	
嘉 麻 倉 市		10 757	27 544	12 904	14 640	216	▲ 84	
		15 426	37 508	17 137	20 371	213	▲ 167	
朝 米 市		19 222	51 387	24 014	27 373	345	▲ 205	
		13 021	37 250	17 317	19 933	126	▲ 137	
糸 島 市		35 617	96 577	45 633	50 944	584	▲ 181	
		18 725	50 111	24 091	26 020	203	▲ 119	
筑 那 市		18 725	50 111	24 091	26 020	203	▲ 119	
		86 333	227 919	111 127	116 792	1 761	▲ 34	
糟 屋 市		13 320	37 609	18 943	18 666	271	▲ 4	
		11 700	31 092	14 959	16 133	146	▲ 80	
美 栗 市		17 921	45 307	21 675	23 632	468	▲ 18	
		10 172	27 445	13 230	14 215	173	▲ 71	
須 賀 宮 市		11 516	31 582	15 336	16 246	227	▲ 134	
		3 016	8 477	4 069	4 408	75	▲ 18	
久 粕 市		18 688	46 407	22 915	23 492	401	▲ 23	
		37 174	92 661	43 639	49 022	676	▲ 188	
遠 賀 市		5 473	13 835	6 745	7 090	60	▲ 117	
		12 361	28 700	13 315	15 385	332	▲ 75	
芦 屋 市		11 971	31 359	14 722	16 637	145	▲ 11	
		7 369	18 767	8 857	9 910	139	▲ 7	
鞍 手 市		9 645	23 304	10 952	12 352	277	▲ 97	
		3 321	7 635	3 587	4 048	155	▲ 35	
小 手 市		6 324	15 669	7 365	8 304	122	▲ 62	
		5 240	13 316	6 253	7 063	78	▲ 24	
嘉 穂 市		5 240	13 316	6 253	7 063	78	▲ 24	
		10 757	31 360	14 843	16 517	152	▲ 74	
朝 倉 市		10 036	29 297	13 902	15 395	148	▲ 66	
		721	2 063	941	1 122	4	▲ 8	
三 井 市		5 198	15 177	7 194	7 983	176	▲ 67	
		5 198	15 177	7 194	7 983	176	▲ 67	
大 瀨 市		4 595	14 038	6 666	7 372	66	▲ 5	
		4 595	14 038	6 666	7 372	66	▲ 5	
八 木 市		7 160	20 092	9 655	10 437	140	▲ 70	
		7 160	20 092	9 655	10 437	140	▲ 70	
田 川 市		31 203	75 610	34 819	40 791	206	▲ 297	
		4 369	10 519	4 860	5 659	20	▲ 56	
春 添 市		3 978	9 642	4 489	5 153	5	▲ 29	
		3 770	8 821	4 014	4 807	15	▲ 27	
糸 川 市		7 199	16 228	7 362	8 866	80	▲ 90	
		2 076	5 059	2 289	2 770	4	▲ 29	
大 赤 市		1 125	2 960	1 398	1 562	6	▲ 5	
		8 686	22 381	10 407	11 974	76	▲ 71	
京 都 市		23 726	55 281	27 450	27 831	810	▲ 157	
		16 185	35 619	18 302	17 317	703	▲ 80	
築 上 市		7 541	19 662	9 148	10 514	107	▲ 77	
		12 602	32 001	15 187	16 814	217	▲ 159	
吉 上 市		2 636	6 559	3 069	3 490	37	▲ 16	
		2 814	7 348	3 451	3 897	25	-	
築 上 市		7 152	18 094	8 667	9 427	155	▲ 143	

資料：県調査統計課資料

(単位：人、世帯)

自然増加						(2)住民基本台帳人口 平成29年2月末日現在			市区町村		
増減	出生	死亡	増減	転入	転出	世帯数	人口	外国人			
▲ 1	111	3 772	4 883	▲ 6 501	49 582	56 083	2 367 380	5 123 276	64 447	総	計
▲ 910	3 290	4 200	▲ 5 411	44 267	49 678	2 085 382	4 457 148	58 932	市	部	
▲ 201	482	683	▲ 1 090	5 315	6 405	281 998	666 128	5 515	郡	部	
▲ 409	638	1 047	▲ 3 105	7 477	10 582	476 093	964 849	12 042	北	九	
▲ 109	53	162	▲ 289	528	817	50 457	101 161	858	門	州	
▲ 44	55	99	▲ 205	561	766	39 739	84 236	1 140	若	司	
▲ 49	36	85	▲ 169	489	658	29 941	58 870	777	戸	松	
▲ 79	133	212	▲ 614	2 015	2 629	98 862	180 527	4 365	小	倉	
▲ 17	152	169	▲ 1 017	1 557	2 574	99 939	213 985	1 373	小	北	
▲ 56	36	92	▲ 114	538	652	35 048	68 467	692	小	南	
▲ 55	173	228	▲ 697	1 789	2 486	122 107	257 603	2 837	八	幡	
153	1 318	1 165	▲ 414	21 161	20 747	762 716	1 515 657	32 333	福	岡	
29	281	252	▲ 148	3 688	3 836	146 895	305 245	9 469	東	博	
69	217	148	▲ 476	4 412	3 936	131 736	223 548	7 635	中	多	
▲ 47	153	106	▲ 634	3 749	3 115	107 631	183 004	4 428	南	央	
▲ 8	217	225	▲ 122	3 065	2 943	126 252	257 633	4 957	西	区	
4	170	166	▲ 265	2 287	2 552	91 679	205 215	2 668	城	区	
9	106	97	▲ 67	1 526	1 148	60 277	123 968	1 148	早	区	
3	174	171	▲ 338	2 434	2 772	98 246	217 044	2 028	良	市	
▲ 95	71	166	▲ 365	570	935	56 945	117 684	558	留	米	
▲ 33	246	279	▲ 128	2 844	2 972	131 596	306 372	3 382	大	久	
▲ 22	44	66	▲ 97	346	443	26 808	57 348	408	直	飯	
▲ 60	91	151	▲ 286	865	1 151	61 495	130 048	1 169	塚	川	
▲ 35	38	73	▲ 96	321	417	24 512	49 083	494	柳	女	
▲ 32	46	78	▲ 160	356	516	25 189	67 682	288	八	後	
▲ 34	35	69	▲ 182	414	596	24 556	65 243	365	筑	大	
▲ 12	33	45	▲ 10	416	426	18 805	49 165	407	大	行	
▲ 22	24	46	▲ 109	195	304	13 488	35 199	150	行	前	
▲ 19	50	69	▲ 21	606	627	31 756	73 000	520	中	間	
▲ 16	15	31	▲ 85	121	206	11 841	26 261	228	小	郡	
▲ 34	15	49	▲ 54	232	286	20 539	42 857	207	筑	野	
▲ 25	36	61	▲ 83	521	604	23 652	59 365	647	紫	像	
2	75	73	▲ 71	975	1 046	43 697	103 347	541	野	城	
-	80	80	▲ 120	1 318	1 438	47 674	112 897	669	大	宗	
1	64	63	▲ 206	1 186	1 392	42 763	100 080	695	宗	太	
-	67	67	▲ 181	722	903	41 491	96 838	577	古	福	
▲ 11	56	67	▲ 158	696	854	31 017	71 828	369	古	津	
▲ 11	44	55	▲ 38	529	491	24 437	58 513	533	古	賀	
▲ 11	48	59	▲ 320	779	459	25 702	61 840	326	古	宮	
▲ 17	16	33	▲ 60	160	220	10 963	30 527	193	古	若	
▲ 21	18	39	▲ 63	171	234	13 036	28 463	261	古	麻	
▲ 30	19	49	▲ 137	113	250	18 884	39 613	278	古	倉	
▲ 48	23	71	▲ 157	327	484	21 157	54 644	431	古	倉	
▲ 40	11	51	▲ 97	164	261	14 230	38 433	133	古	島	
▲ 29	69	98	▲ 152	682	834	40 340	100 312	728	古	島	
14	52	38	▲ 133	410	543	20 265	50 352	207	筑	紫	
14	52	38	▲ 133	410	543	20 265	50 352	207	那	川	
8	186	178	▲ 42	2 272	2 314	93 514	229 665	1 943	槽	屋	
▲ 12	20	32	▲ 8	263	255	15 280	37 277	236	宇	美	
▲ 4	25	29	▲ 76	217	293	12 977	31 631	167	籐	栗	
▲ 2	40	42	▲ 16	471	487	19 120	45 662	491	志	免	
5	17	12	▲ 76	202	278	11 155	27 883	205	須	患	
19	33	14	▲ 115	470	355	12 362	32 031	309	新	宮	
▲ 4	6	10	▲ 14	77	91	3 218	8 640	74	久	山	
6	45	39	▲ 17	572	555	19 402	46 541	461	粕	屋	
▲ 43	58	101	▲ 145	670	815	41 475	94 744	751	遠	賀	
▲ 12	14	26	▲ 105	123	228	6 505	14 310	78	芦	屋	
▲ 17	14	31	▲ 58	213	271	13 253	28 978	363	水	卷	
▲ 8	17	25	▲ 19	207	188	13 607	32 118	166	岡	垣	
▲ 6	13	19	▲ 1	127	128	8 110	19 338	144	遠	賀	
▲ 10	10	20	▲ 87	116	203	11 462	24 470	316	靴	手	
▲ 6	4	10	▲ 29	56	85	3 949	8 012	180	小	竹	
▲ 4	6	10	▲ 58	60	118	7 513	16 458	136	鞍	手	
▲ 8	5	13	▲ 16	66	82	6 275	13 793	90	嘉	穂	
▲ 8	5	13	▲ 16	66	82	6 275	13 793	90	桂	川	
▲ 16	19	35	▲ 58	247	305	11 643	31 899	201	朝	倉	
▲ 11	19	30	▲ 55	222	277	10 765	29 683	197	筑	前	
▲ 5	-	5	▲ 3	25	28	878	2 216	4	東	峰	
-	15	15	▲ 67	98	165	5 274	15 619	183	三	井	
-	15	15	▲ 67	98	165	5 274	15 619	183	大	刀	
4	15	11	▲ 9	112	121	4 833	14 319	82	三	猪	
4	15	11	▲ 9	112	121	4 833	14 319	82	大	木	
▲ 21	14	35	▲ 49	144	193	7 482	19 915	176	八	女	
▲ 21	14	35	▲ 49	144	193	7 482	19 915	176	田	川	
▲ 71	53	124	▲ 226	355	581	39 137	80 457	294	田	川	
▲ 12	4	16	▲ 44	50	94	5 473	11 366	40	香	春	
▲ 7	6	13	▲ 22	41	63	4 801	10 317	6	添	田	
▲ 5	15	20	▲ 22	44	66	4 627	9 292	19	糸	崎	
▲ 18	11	29	▲ 72	56	128	8 989	17 446	102	川	任	
▲ 8	4	12	▲ 21	23	44	2 522	5 280	6	大	崎	
▲ 3	2	5	▲ 8	24	16	1 529	3 250	7	赤	任	
▲ 18	11	29	▲ 53	117	170	11 196	23 506	114	福	村	
▲ 24	38	62	▲ 133	500	633	25 587	57 316	1 050	智	都	
▲ 6	28	34	▲ 74	365	439	16 963	36 936	934	都	田	
▲ 18	10	28	▲ 59	135	194	8 624	20 380	116	や	二	
▲ 34	17	51	▲ 125	325	450	15 051	33 579	222	上	都	
▲ 8	3	11	▲ 8	50	58	2 941	6 829	40	吉	上	
▲ 5	2	7	▲ 5	56	51	3 173	7 754	29	上	毛	
▲ 21	12	33	▲ 122	219	341	8 937	18 996	153	築	上	

資料：県市町村支援課「住民基本台帳月報」

鉱工業

鉱工業指数

この表は、産業経済の活動状況を測定する目的で福岡県内の鉱業及び製造工業について生産・出荷・在庫活動を指数化したものです。

総合算式は個別系列を基準時のウエイトで総合する基準時固定加重算術平均法、いわゆるラスパイレス算式です。

年 月		鉱工業 総	製 造 業 1)	鉄鋼業	非鉄金属 工	金属製品 工	はん用・ 生産用 機械工業	電子部品・ デバイス 工	電気機械 工	輸送機械 工	窯業・ 石工 業	
ウエイト		10000.0	9982.8	770.9	97.3	588.7	776.0	345.0	286.6	3112.3	381.9	
		原 指										
生	26年平均…	104.6	104.6	91.0	99.3	117.6	113.0	86.2	98.3	115.9	108.1	
	27年平均…	109.2	109.2	92.1	95.2	115.9	116.8	122.4	96.4	126.4	103.9	
	28年平均…	109.8	109.8	90.0	91.3	112.4	117.6	124.6	86.1	130.2	102.7	
	28	9 …	118.1	118.2	90.2	93.6	123.0	176.4	138.7	91.2	140.0	99.6
		10 …	115.1	115.1	89.4	90.5	111.1	115.4	136.8	92.9	144.9	111.5
		11 …	120.9	120.9	91.5	94.6	113.9	115.3	170.3	87.5	157.1	111.4
		12 …	115.4	115.4	94.9	86.2	106.7	112.8	159.7	103.0	139.2	96.9
	29	1 …	106.9	106.9	93.9	89.5	108.4	97.1	189.5	82.3	134.0	88.9
		2 …	p 110.4	p 110.4	p 90.1	p 92.0	p 104.7	p 111.4	p 165.2	p 101.0	p 136.0	p 97.9
		季 節 調										
		28	9 …	112.3	112.4	86.3	92.0	120.2	142.0	124.2	84.2	129.4
	10 …	10 …	115.6	115.6	92.2	87.2	105.4	119.4	121.8	89.6	150.5	101.0
11 …		119.1	119.2	94.2	88.9	111.4	114.0	142.1	82.2	160.1	105.6	
12 …		116.7	116.7	93.7	88.3	106.4	126.4	154.2	97.5	148.7	100.7	
29		1 …	117.0	117.0	93.6	93.4	108.1	109.8	175.7	94.0	143.4	100.6
	2 …	p 112.8	p 112.8	p 94.0	p 90.9	p 103.4	p 113.7	p 179.1	p 93.5	p 135.2	p 98.9	
	原 指											
	ウエイト	10000.0	9986.9	1093.9	114.7	459.1	670.8	379.4	313.8	2946.4	427.9	
		原 指										
出	26年平均…	105.9	105.9	98.5	102.1	117.9	116.1	124.6	98.5	117.1	104.2	
	27年平均…	110.1	110.2	96.0	100.9	116.8	118.1	149.8	95.9	127.9	99.8	
	28年平均…	111.5	111.6	93.1	98.1	114.2	120.3	149.3	85.8	132.4	100.6	
	28	9 …	119.0	119.1	92.9	107.2	98.1	175.8	175.8	90.5	143.3	100.6
		10 …	118.1	118.1	99.6	92.5	124.5	115.8	158.5	92.8	148.3	111.0
		11 …	124.1	124.1	90.9	102.7	130.7	119.5	198.4	88.4	161.0	113.4
		12 …	118.9	118.9	93.9	90.4	122.7	113.5	192.3	102.1	141.6	101.3
	29	1 …	107.2	107.2	90.0	94.8	100.5	104.1	217.9	81.3	137.2	92.0
		2 …	p 111.5	p 111.6	p 92.4	p 98.5	p 97.3	p 115.0	p 187.8	p 100.0	p 139.2	p 99.5
		季 節 調										
		28	9 …	113.2	113.3	86.0	103.9	99.7	142.1	152.4	84.0	132.1
	10 …	10 …	118.4	118.5	107.9	91.4	114.1	119.7	140.1	89.2	153.6	102.3
11 …		122.1	122.1	98.7	94.8	119.7	114.4	174.3	82.9	164.2	106.0	
12 …		117.9	117.9	92.6	93.0	115.2	123.0	188.3	96.6	150.9	102.0	
29		1 …	118.3	118.3	92.7	98.1	104.8	117.5	213.3	93.1	148.1	100.9
	2 …	p 113.8	p 113.9	p 91.5	p 101.3	p 96.1	p 114.4	p 199.3	p 92.3	p 136.5	p 102.3	
	原 指											
	ウエイト	10000.0	9990.8	1948.0	228.0	1073.3	667.7	118.5	472.9	440.5	807.9	
		原 指										
在	26年末…	134.4	134.4	118.6	111.8	138.6	231.8	246.3	x	441.9	34.9	
	27年末…	138.9	138.9	115.4	120.0	127.1	475.8	153.8	x	554.4	36.3	
	28年末…	134.3	134.3	100.7	104.7	114.5	481.3	133.7	x	583.9	53.3	
	28	9 …	143.0	143.0	106.8	88.4	212.2	402.5	76.9	x	649.3	50.3
		10 …	145.3	145.4	106.3	98.5	187.3	472.0	127.6	x	625.8	52.5
		11 …	137.2	137.2	100.8	100.5	150.5	464.4	114.9	x	576.4	51.9
		12 …	134.3	134.3	100.7	104.7	114.5	481.3	133.7	x	583.9	53.3
	29	1 …	129.6	129.6	106.0	104.0	127.1	347.4	152.3	x	563.9	52.5
		2 …	p 127.3	p 127.3	p 105.9	p 103.3	p 144.9	p 281.6	p 176.7	x	p 554.7	p 54.0
		季 節 調										
		28	9 …	134.6	134.5	113.4	88.1	181.8	332.8	85.2	x	646.5
	10 …	10 …	137.4	137.5	104.4	96.9	167.9	420.7	138.5	x	620.6	55.6
11 …		131.8	131.8	95.4	97.2	149.8	439.6	106.8	x	556.9	54.0	
12 …		137.3	137.3	96.1	99.9	132.7	510.3	120.0	x	582.4	53.2	
29		1 …	130.8	130.7	99.7	102.7	132.9	383.4	132.6	x	564.1	52.4
	2 …	p 132.0	p 131.9	p 102.0	p 101.3	p 151.0	p 320.4	p 159.9	x	p 572.8	p 51.7	

平成28年以降は年間補正前の数値です。

1) 製造工業のうち、次の業種は指数から除かれています。なめし革・同製品・毛皮製造業、業務用機械器具製造業、情報通信機械器具製造業、その他の製造業。

資料：県調査統計課「福岡県鉱工業指数月報」

鉱工業

(平成22年=100)

化学工業	石炭製品 工業	プラスチック 製品 工業	パルプ・ 紙・紙加 工品工業	繊維工業	食料品・ たばこ 工業	ゴム製品 工業	家具工業	印刷業	木材・ 木製品 工業	鉱業	年月
631.9	18.9	260.5	135.9	80.1	1723.2	255.1	141.1	316.3	61.1	17.2	ウエイト
数											
98.7	92.5	106.9	97.0	72.8	89.5	93.3	83.8	129.5	93.5	110.6	26年
98.6	95.5	108.7	97.2	66.0	92.3	90.8	63.0	128.1	95.4	106.2	27年
100.5	96.0	114.9	96.9	67.3	92.2	91.4	46.6	124.8	95.6	104.3	28年
96.6	94.8	122.7	96.0	70.7	88.5	96.3	48.5	124.5	116.4	97.4	28 9
85.5	99.0	129.6	92.1	70.0	93.1	100.4	47.5	130.0	110.3	114.4	10
93.2	91.9	128.8	102.3	68.9	93.8	97.6	51.0	134.7	85.9	109.0	11
111.4	99.0	118.3	103.6	65.5	99.2	86.1	50.8	120.5	78.2	120.5	12
108.9	96.0	113.8	87.6	61.8	70.6	83.1	44.4	112.1	82.2	104.6	29 1
p 108.0	p 86.6	p 119.9	p 92.1	p 68.6	p 79.7	p 85.3	p 53.4	p 120.8	p 89.1	p 97.1	2
整 済 指 数											
94.1	94.4	116.8	98.5	68.1	90.3	92.3	51.2	125.1	119.2	105.0	28 9
97.6	96.3	125.8	89.7	66.2	92.7	93.5	47.3	125.8	101.9	105.4	10
96.6	94.4	122.8	97.6	66.9	89.1	94.4	45.8	130.7	76.0	105.8	11
106.9	98.4	119.7	99.7	67.4	90.9	92.8	49.4	120.6	74.3	107.8	12
110.1	93.6	134.4	99.7	65.7	89.9	94.1	46.5	123.0	90.8	109.1	29 1
p 110.1	p 95.4	p 120.9	p 97.5	p 69.4	p 88.9	p 89.2	p 49.3	p 118.0	p 96.0	p 103.4	2
535.1	97.5	251.7	106.5	59.8	1856.0	240.8	105.2	268.0	60.3	13.1	ウエイト
数											
100.9	97.8	103.7	96.2	57.2	88.6	93.5	79.0	128.1	91.2	73.6	26年
100.2	91.9	108.2	96.9	55.2	93.2	90.7	56.3	126.8	102.1	77.1	27年
112.6	95.2	117.2	93.8	55.6	93.3	90.8	38.5	123.9	111.8	78.6	28年
114.3	95.0	119.7	96.8	58.2	90.4	103.7	39.5	123.9	127.9	77.8	28 9
108.5	83.2	125.0	97.1	58.0	91.1	107.6	34.9	129.2	110.5	84.8	10
109.5	98.0	132.9	99.2	55.6	93.6	103.8	41.6	133.3	133.5	77.1	11
124.4	93.5	127.6	106.2	56.5	103.1	81.1	40.8	120.2	111.9	87.6	12
111.0	94.5	115.5	79.7	52.1	68.3	78.2	34.7	110.9	83.2	81.8	29 1
p 123.1	p 71.8	p 114.9	p 86.4	p 58.5	p 79.7	p 86.0	p 44.1	p 119.8	p 82.9	p 79.5	2
整 済 指 数											
120.3	95.9	122.2	93.3	57.0	92.1	95.5	41.5	124.0	126.7	78.2	28 9
105.9	79.7	126.0	91.3	51.1	93.2	96.8	34.9	125.0	108.7	74.2	10
107.2	106.9	130.2	92.3	53.0	89.3	95.8	37.4	128.8	115.2	72.3	11
115.6	90.5	125.2	91.6	56.8	89.5	91.2	40.4	119.7	117.2	79.6	12
114.6	94.8	132.6	92.9	59.4	91.0	90.0	36.9	122.6	92.3	85.7	29 1
p 130.7	p 83.0	p 126.6	p 92.0	p 56.9	p 91.6	p 91.1	p 39.2	p 117.3	p 85.3	p 89.6	2
1337.6	213.6	315.6	150.2	154.0	1586.4	214.4	117.3	-	144.9	9.2	ウエイト
数											
98.9	100.4	102.3	92.3	61.2	74.0	76.7	69.1	-	123.7	112.6	26年
108.6	x	108.9	83.3	39.9	80.2	81.9	64.0	-	83.7	130.2	27年
86.2	x	95.1	92.1	44.2	84.3	90.3	43.5	-	89.6	145.7	28年
88.3	x	94.0	108.7	49.3	85.1	102.6	34.8	-	92.4	137.8	28 9
86.8	x	101.6	101.5	44.5	88.0	92.6	39.0	-	91.3	140.1	10
84.7	x	99.0	99.5	49.3	91.0	83.9	41.2	-	86.0	146.2	11
86.2	x	95.1	92.1	44.2	84.3	90.3	43.5	-	89.6	145.7	12
99.1	x	95.0	99.1	43.2	84.2	101.8	46.2	-	104.3	147.9	29 1
p 93.9	x	p 104.8	p 101.1	p 43.1	p 84.7	p 103.8	p 47.3	-	p 113.0	p 143.7	2
整 済 指 数											
80.5	x	94.5	101.8	40.8	85.9	94.0	35.5	-	88.5	140.9	28 9
82.6	x	98.6	98.3	44.6	86.5	92.9	39.9	-	87.6	139.7	10
80.8	x	94.6	100.3	48.3	89.6	93.5	41.8	-	87.9	147.2	11
88.3	x	95.7	106.8	41.3	93.6	98.7	42.2	-	90.1	151.1	12
99.7	x	91.9	109.5	40.9	89.4	109.3	43.9	-	103.4	153.4	29 1
p 96.0	x	p 99.1	p 109.0	p 41.6	p 88.7	p 109.5	p 45.5	-	p 114.1	p 148.1	2

消費者物価指数

この表は、全国の世帯が購入する財とサービスの物価変動を総合的に測定し、物価の変動を時系列的に測定したものです。指数品目は585品目、ウエイトは家計調査による平成27年平均1か月の1世帯当たり品目別消費支出金額から算定、指数算式は基準時加重相対法算式（ラスパイレズ型）です。

(平成27年=100)

項 目	全 国			福 岡 市			北 九 州 市		
	平成29年			平成29年			平成29年		
	1月	2月	3月	1月	2月	3月	1月	2月	3月
総 合	100.0	99.8	99.9	100.5	100.4	100.4	100.8	100.5	100.6
(対前月上昇率)	▲ 0.2	▲ 0.1	0.1	▲ 0.1	▲ 0.1	0.0	▲ 0.1	▲ 0.3	0.1
(対前年同月上昇率)	0.4	0.3	0.2	0.6	0.0	0.0	1.1	0.2	0.4
食 料	102.7	102.2	101.9	101.8	101.0	100.5	103.6	102.6	101.9
穀 類	102.9	102.7	102.8	101.9	101.4	100.0	104.8	103.3	102.0
魚 介 類	105.6	105.2	105.6	103.8	104.1	103.7	102.8	104.6	102.1
肉 類	102.1	102.4	102.6	97.2	96.4	96.8	102.5	102.6	105.2
乳 卵 類	99.7	99.9	100.2	99.1	98.2	96.7	102.8	100.2	100.6
野 菜 ・ 海 藻 類	105.2	102.4	99.9	101.7	97.5	95.7	109.1	104.2	99.8
果 物	114.0	110.5	106.8	121.2	112.5	106.4	119.7	113.1	107.0
油 脂 ・ 調 味 料	100.7	100.7	100.2	98.3	99.8	99.5	98.9	99.7	98.6
菓 子 類	102.8	102.8	102.8	101.9	101.8	102.3	102.1	101.5	102.9
調 理 食 品	101.3	101.5	101.5	101.0	100.8	101.4	100.9	100.8	101.1
飲 料 類	100.6	100.5	100.6	99.4	100.1	99.8	101.1	100.3	100.8
酒 類	100.2	100.4	100.7	100.1	100.3	101.0	100.8	100.5	100.6
外 食	100.9	100.9	101.0	102.9	102.9	102.8	102.0	102.0	101.9
住 居	99.8	99.7	99.8	100.6	100.5	100.6	100.0	100.0	100.3
家 賃	99.5	99.5	99.5	99.6	99.6	99.5	98.8	98.7	98.7
設 備 修 繕 ・ 維 持	101.3	101.2	101.4	108.6	108.3	109.3	103.4	103.4	104.5
光 熱 ・ 水 道	92.4	93.0	93.6	93.5	94.0	94.6	93.9	94.4	95.0
電 気 代 料	90.5	91.3	92.3	93.7	94.3	95.3	93.7	94.3	95.3
ガ ス 代 料	87.9	88.4	89.0	88.2	88.7	89.5	89.0	89.5	90.1
他 の 光 熱 代 料	95.8	96.6	96.2	88.8	91.1	91.1	95.2	95.3	95.2
上 下 水 道 料	100.6	100.6	100.6	100.0	100.0	100.0	100.0	100.0	100.0
家 具 ・ 家 事 用 品	100.1	100.2	98.9	102.1	103.4	102.4	101.3	101.4	101.9
家 庭 用 耐 久 財 産 品	97.9	98.3	95.3	101.2	107.7	105.6	103.3	106.0	108.3
室 内 装 備 品	94.0	94.2	93.7	98.8	95.4	94.4	100.5	96.9	94.5
寝 具 類	102.0	101.4	101.6	109.3	108.9	111.5	96.5	94.8	97.7
家 事 雑 貨	105.7	105.7	105.9	105.6	105.3	104.1	103.2	101.1	102.2
家 事 用 消 耗 品	99.6	99.7	97.9	99.5	98.6	97.7	99.7	100.2	97.5
家 事 サ ー ビ ス	99.9	99.8	100.0	98.5	98.5	98.5	99.6	99.6	99.6
被 服 及 び 履 物	98.8	99.4	101.4	99.4	100.7	103.0	99.2	99.5	101.9
衣 料	96.7	98.9	103.1	99.3	101.3	106.4	97.8	101.0	107.5
和 服	99.3	100.0	100.2	101.0	101.0	101.0	100.2	100.2	100.2
洋 服	96.6	98.9	103.2	99.3	101.3	106.4	97.7	101.0	107.7
シャツ・セーター・下着類	98.8	97.8	97.5	99.5	98.9	99.0	98.6	95.0	93.4
シャツ・セーター類	97.3	95.6	95.1	97.9	97.1	97.2	96.3	90.7	88.1
下 着 類	102.5	102.9	103.2	103.6	103.6	103.6	103.2	103.8	104.3
履 物 類	105.2	105.2	104.6	97.0	100.2	100.7	106.9	106.9	106.5
他 の 被 服 類	97.4	97.1	101.1	98.1	99.5	100.5	95.5	95.8	96.3
被 服 関 連 サ ー ビ ス	101.5	101.5	101.5	107.4	108.1	108.1	99.6	99.6	99.6
保 健 医 療	100.8	100.7	100.8	101.4	101.2	101.2	100.5	100.6	100.6
医 薬 品 ・ 健 康 保 持 用 撰 取 品	98.8	98.7	98.8	99.5	99.4	99.4	96.9	97.7	97.6
保 健 医 療 用 品 ・ 器 具	101.3	101.1	101.5	103.7	102.7	102.7	104.1	103.1	103.2
保 健 医 療 サ ー ビ ス	101.6	101.7	101.6	101.7	101.7	101.7	101.6	101.6	101.6
交 通 ・ 通 信	98.4	97.9	97.8	100.0	99.6	99.3	99.6	99.2	99.1
交 通	99.2	99.1	100.1	101.5	101.5	102.3	100.9	101.0	102.1
自 動 車 等 関 係 費 用	99.0	99.0	99.5	101.1	101.2	101.5	100.8	100.8	101.4
通 信	96.8	95.2	92.9	96.4	94.8	92.4	96.6	95.1	92.8
教 育	101.9	101.9	101.9	102.7	103.1	103.1	105.4	105.8	105.8
授 業 料 等	102.2	102.2	102.2	101.5	101.5	101.5	104.4	104.4	104.4
教 科 書 ・ 学 習 参 考 教 材	100.4	100.8	100.8	100.5	100.8	100.8	100.1	100.9	100.9
補 習 教 育	101.2	101.3	101.4	106.4	108.3	108.3	108.2	109.6	109.6
教 養 娯 楽	100.2	100.3	101.0	100.4	100.5	101.0	100.3	100.3	101.2
教 養 娯 楽 用 耐 久 財 産 品	98.6	99.3	99.2	100.2	101.3	100.2	100.5	100.2	98.3
教 養 娯 楽 用 品	101.1	100.8	101.7	101.7	101.6	102.7	101.5	101.5	102.7
書 籍 ・ 他 の 印 刷 物	100.6	100.6	100.5	100.6	100.6	100.5	100.4	100.4	100.4
教 養 娯 楽 サ ー ビ ス	100.0	100.1	101.1	99.9	100.0	100.7	99.9	100.0	101.2
諸 雑 費	100.7	100.5	100.7	101.3	101.7	101.6	101.1	100.8	101.1
理 美 容 サ ー ビ ス	100.3	100.3	100.2	101.6	101.6	101.6	101.3	101.3	101.3
理 美 容 用 品	99.3	98.7	99.5	98.3	99.7	99.1	99.2	98.8	99.2
身 の 回 り 用 品	101.7	101.6	101.6	106.0	106.0	106.7	103.5	101.8	103.3
た ば こ	101.7	101.7	101.7	101.7	101.7	101.7	101.7	101.7	101.7
他 の 諸 雑 費	101.3	101.3	101.3	101.7	101.7	101.7	101.6	101.6	101.6

1世帯当たり1か月間の消費支出（二人以上の世帯）

この表は、消費者世帯の消費構造を把握することを目的に実施した標本調査の結果ですので、利用に当たっては、調査目的に沿って全国、各都市とも消費支出の構造としてとらえ、単純比較は避けるなどの配慮をお願いします。

(単位：円)

項 目	全 国			福 岡 市			北 九 州 市		
	平成29年			平成29年			平成29年		
	1月	2月	3月	1月	2月	3月	1月	2月	3月
集計世帯数	7 673	7 714	7 689	91	90	91	90	92	91
世帯人員（人）	2.98	2.98	2.98	3.14	3.18	3.18	2.79	2.88	2.83
有業人員（人）	1.31	1.32	1.32	1.41	1.38	1.40	1.11	1.06	1.00
世帯主の年齢（歳）	59.4	59.5	59.6	55.4	54.7	55.3	63.3	62.3	63.0
消費支出	279 249	260 644	297 942	278 800	285 449	330 261	256 202	266 038	307 839
食料	68 287	65 595	72 728	66 992	66 128	74 256	70 359	64 928	75 123
穀類	5 416	5 489	6 138	5 975	6 014	6 761	5 677	5 229	6 193
魚介類	5 757	5 535	6 286	4 866	4 866	5 612	6 720	5 769	6 696
肉類	7 151	6 648	7 170	7 444	6 821	7 388	7 947	7 538	7 566
乳卵類	3 603	3 577	3 849	3 649	3 602	3 854	3 005	3 164	3 476
野菜・海藻	8 305	8 207	8 914	8 810	8 665	8 344	8 857	8 545	8 960
果物	2 618	2 707	2 805	2 225	2 679	2 426	2 291	2 650	2 974
油脂・調味料	3 330	3 229	3 499	3 660	3 813	3 265	3 335	3 018	3 510
菓子	5 188	5 397	5 837	4 880	5 199	5 579	5 249	5 219	6 428
調理食品	8 983	8 696	9 229	7 027	7 906	8 807	9 999	8 681	9 370
飲料	3 673	3 541	4 049	3 543	3 636	3 927	3 882	2 999	3 762
酒類	2 509	2 531	2 903	1 830	2 205	2 700	2 630	2 234	3 059
外食	11 753	10 038	12 049	13 082	10 722	15 593	10 767	9 883	13 127
住居	12 488	15 549	17 807	18 081	16 433	18 923	11 470	7 765	10 649
家賃	8 148	7 947	7 831	15 566	13 759	14 961	7 763	4 664	5 929
設備修繕・維持	4 340	7 602	9 975	2 515	2 674	3 962	3 707	3 101	4 720
光熱・水道	25 295	26 787	25 581	23 375	25 086	23 017	24 568	23 425	22 463
電気	11 546	12 674	12 216	10 312	10 689	10 714	11 800	11 977	10 741
ガス	5 846	6 338	6 219	6 684	6 989	6 588	5 894	5 804	5 980
他の光熱	2 651	2 452	2 191	1 367	1 184	846	1 482	1 288	1 098
上下水道料	5 252	5 323	4 955	5 012	6 224	4 869	5 391	4 355	4 645
家具・家事用品	9 995	8 203	9 129	7 304	12 020	12 472	7 124	5 002	9 942
家庭用耐久財	3 172	2 650	2 767	1 206	4 449	2 323	1 931	152	3 543
室内装備・装飾品	1 105	400	597	290	452	3 545	215	389	109
寝具	773	595	589	466	1 863	790	574	745	424
家事雑貨	2 087	1 708	2 049	2 253	1 582	2 320	1 626	1 060	2 891
家事用消耗品	2 220	2 250	2 493	2 710	2 908	2 948	1 871	1 920	2 308
家事サービス	637	601	634	379	767	546	908	736	667
被服及び履物	12 730	8 092	12 149	21 282	9 409	14 350	10 434	9 502	12 116
和服	88	239	492	23	0	16	0	0	0
洋服	5 754	3 459	5 711	8 345	3 940	8 278	4 634	4 885	6 055
シャツ・セーター類	2 376	1 467	1 908	3 892	1 374	1 549	1 863	1 511	1 900
下着類	1 071	594	733	1 244	675	441	1 079	372	1 114
生地・糸類	139	141	146	56	77	153	120	67	120
他の被服	1 147	663	755	1 065	1 087	1 027	1 082	699	748
履物類	1 645	1 058	1 742	2 092	1 111	1 891	1 492	1 714	1 773
被服関連サービス	511	471	662	4 565	1 145	995	163	253	406
保健医療	11 978	12 565	12 897	12 425	11 465	15 112	12 307	11 222	14 166
医薬品	2 318	2 331	2 611	2 288	2 617	2 414	2 351	2 136	2 832
健康保持用摂取品	1 153	1 094	1 274	1 191	2 796	2 600	517	681	836
保健医療用品・器具	2 347	2 301	2 180	2 270	1 609	6 440	1 338	2 485	2 169
保健医療サービス	6 160	6 839	6 831	6 676	4 443	3 658	8 100	5 920	8 329
交通・通信	37 558	37 465	43 570	29 105	52 744	34 668	32 125	59 188	38 634
交通	5 045	3 827	6 068	5 708	4 869	8 047	8 288	5 152	5 447
自動車等関係費	18 740	20 877	24 350	11 354	35 305	14 717	11 703	42 217	22 845
通信	13 773	12 760	13 152	12 043	12 571	11 904	12 133	11 819	10 341
教育	10 202	11 929	11 592	9 473	9 188	16 334	6 572	7 091	13 199
授業料等	7 346	9 752	7 507	8 345	7 205	5 564	5 111	4 985	10 682
教科書・学習参考教材	99	74	774	15	40	1 288	9	289	831
補習教育	2 757	2 103	3 311	1 113	1 943	9 482	1 453	1 818	1 686
教養娯楽	25 360	23 938	30 087	26 116	28 057	58 064	20 384	22 188	37 588
教養娯楽用耐久財	1 889	1 832	2 808	1 369	959	12 827	704	1 697	4 832
教養娯楽用品	5 496	4 389	6 290	4 730	3 781	5 101	5 204	3 705	4 548
書籍・他の印刷物	3 425	3 356	3 537	3 133	2 874	2 982	3 201	3 235	3 888
教養娯楽サービス	14 549	14 362	17 453	16 884	20 443	37 154	11 275	13 551	24 320
その他の消費支出	65 356	50 521	62 402	64 647	54 918	63 065	60 858	55 727	73 960
諸雑費	22 820	22 029	22 517	24 803	25 461	23 411	20 544	19 783	26 464
こづかい（使途不明）	9 217	8 638	8 431	9 310	9 635	9 369	7 625	7 443	6 958
交際費	29 559	15 549	23 804	26 469	14 344	22 583	27 538	19 331	17 804
仕送り金	3 762	4 305	7 650	4 064	5 478	7 702	5 151	9 169	22 734
現物総額	5 448	3 676	4 336	5 766	4 792	7 854	5 851	2 801	2 549

資料：総務省「家計調査」

1世帯当たり1か月間の収入と支出（二人以上の世帯のうち勤労者世帯）

この表は、消費者世帯の消費構造を把握することを目的に実施した標本調査の結果ですので、利用に当たっては、調査目的に沿って全国、各都市とも消費支出の構造としてとらえ、単純比較は避けるなどの配慮をお願いします。

項 目	全 国			福 岡 市			北 九 州 市		
	平成29年			平成29年			平成29年		
	1月	2月	3月	1月	2月	3月	1月	2月	3月
集 計 世 帯 数	3 819	3 839	3 782	54	54	55	43	43	39
世帯人員（人）	3.38	3.37	3.36	3.59	3.57	3.54	3.27	3.49	3.35
有業人員（人）	1.74	1.73	1.73	1.72	1.60	1.61	1.71	1.69	1.65
世帯主の年齢（歳）	48.8	48.9	49.0	45.3	44.9	45.6	51.0	49.2	50.2
受 取 入 入	907 136	942 988	927 271	1 015 211	1 034 457	1 047 327	916 584	991 156	942 795
実 収 入	441 064	484 038	445 607	509 484	541 291	505 082	414 386	486 955	431 654
経 常 収 入	426 888	478 186	435 049	488 149	534 425	500 705	397 867	476 474	427 388
勤 め 先 収 入	421 668	414 144	425 762	483 162	464 883	494 844	397 613	423 361	416 975
世 帯 主 収 入	359 070	350 477	361 023	420 279	419 691	443 017	354 701	374 535	365 133
定 期 収 入	348 486	346 642	349 711	416 173	416 457	438 840	354 610	374 093	356 681
臨 時 収 入	4 196	2 813	4 549	4 105	3 235	4 177	91	442	81
賞 与	6 387	1 023	6 763	0	0	0	0	0	8 371
世帯主の配偶者の収入	54 867	55 812	57 153	48 878	43 473	48 922	42 912	48 827	43 701
他の世帯員収入	7 731	7 854	7 585	14 005	1 719	2 906	0	0	8 141
事 業 ・ 内 職 収 入	2 072	2 470	3 559	2 955	4 473	1 421	0	1 339	3 463
家 賃 収 入	1 094	1 120	1 660	2 826	4 393	1 421	0	0	0
他 の 事 業 収 入	702	1 027	1 567	0	0	0	0	987	3 463
内 職 収 入	276	323	332	129	80	0	0	351	0
他 の 経 常 収 入	3 149	61 572	5 727	2 032	65 068	4 439	254	51 774	6 950
財 産 収 入	365	383	854	67	29	608	189	0	0
社 会 保 障 給 付 金	2 353	60 874	4 224	1 964	65 040	3 832	65	48 531	6 950
仕 送 り	431	315	649	0	0	0	0	3 243	0
特 別 収 入	14 175	5 852	10 558	21 335	6 867	4 378	16 519	10 481	4 266
受 贈 金	8 338	2 686	6 121	4 971	1 020	2 039	6 613	1 076	1 458
他 の 特 別 収 入	5 838	3 167	4 437	16 364	5 847	2 339	9 906	9 405	2 808
実収入以外の受取（繰入金を除く）	377 643	393 569	415 039	438 352	442 064	499 576	422 980	437 356	451 483
預 貯 金 引 出	324 733	329 257	352 604	375 049	370 802	386 803	381 887	387 998	375 970
保 険 金	1 261	5 706	3 363	0	29 306	2 347	0	4 417	4 956
有 価 証 券 売 却	0	0	0	0	0	0	0	0	0
土 地 家 屋 借 入 金	763	10 123	2 487	0	0	0	0	0	0
他 の 借 入 金	156	550	748	0	0	0	0	0	13 395
分 割 払 購 入 借 入 金	2 835	6 718	4 378	11 033	919	3 371	349	5 110	0
一 括 払 購 入 借 入 金	47 703	41 093	51 212	52 210	40 987	106 866	40 528	39 692	56 532
財 産 売 却	0	0	0	0	0	0	0	0	0
実収入以外の受取のその他	192	122	247	60	50	189	216	139	629
繰 入 金	88 430	65 380	66 626	67 375	51 102	42 669	79 218	66 844	59 659
支 払 出	907 136	942 988	927 271	1 015 211	1 034 457	1 047 327	916 584	991 156	942 795
実 支 出	387 718	379 589	419 659	407 991	428 857	482 241	375 598	433 362	412 382
消 費 支 出	307 150	298 092	337 075	320 463	329 949	382 904	302 845	350 146	338 691
食 料	71 862	68 308	74 879	69 632	66 542	75 082	72 524	68 520	79 538
穀 類	5 950	5 798	6 500	6 347	6 120	6 663	6 037	5 998	6 337
魚 介 類	4 765	4 511	5 062	4 132	3 768	4 121	5 169	4 665	5 085
肉 類	7 608	6 960	7 408	7 938	6 758	6 869	8 587	8 174	8 098
乳 卵 類	3 621	3 603	3 793	3 738	3 404	3 537	3 262	3 396	3 315
野 菜 ・ 海 藻	7 872	7 545	7 908	8 052	7 999	7 280	7 634	7 593	7 294
果 物	2 148	2 229	2 172	1 518	1 960	1 745	1 828	1 886	1 420
油 脂 ・ 調 味 料	3 460	3 265	3 444	3 797	4 007	3 131	3 341	3 394	3 692
菓 子 類	5 873	6 110	6 461	5 625	5 974	6 404	6 032	5 766	7 431
調 理 食 品	9 493	8 957	9 446	7 131	7 736	8 955	9 815	8 599	9 806
飲 料	4 019	3 756	4 280	3 770	3 543	3 665	4 078	2 856	3 867
酒 類	2 508	2 510	2 833	1 522	1 842	2 440	2 615	2 451	2 501
外 食	14 545	13 065	15 572	16 062	13 432	20 273	14 126	13 742	20 692
住 居	15 905	19 808	20 603	25 663	21 129	25 282	9 063	8 069	6 524
家 賃 地 代	12 230	12 044	11 912	22 652	18 074	20 957	7 234	6 390	5 025
設 備 修 繕 ・ 維 持	3 675	7 764	8 691	3 011	3 055	4 325	1 830	1 679	1 499
光 熱 ・ 水 道	24 770	26 386	25 102	21 792	23 836	21 426	24 619	23 989	21 993
電 気 代	11 311	12 541	12 175	9 569	10 030	9 810	13 238	13 900	12 386
ガ ス 代	5 879	6 409	6 140	6 185	6 611	6 455	4 389	4 517	4 643
他 の 光 熱	2 108	1 920	1 603	1 078	656	449	858	481	535
上 下 水 道 料	5 472	5 516	5 182	4 959	6 539	4 712	6 133	5 091	4 429

「勤労者世帯」とは、世帯主が会社・官公庁・学校・工場・商店などに勤めている世帯をいいます。

資料：総務省「家計調査」

(単位：円)

項 目	全 国			福 岡 市			北 九 州 市		
	平成29年			平成29年			平成29年		
	1月	2月	3月	1月	2月	3月	1月	2月	3月
家具・家事用品	11 185	8 843	9 977	8 844	16 289	15 531	11 177	7 415	12 670
家庭用耐久財	3 730	2 938	2 901	1 795	7 163	2 521	3 914	337	5 420
室内装備・装飾品	689	436	661	417	392	5 609	361	646	117
寝 具 類	1 089	597	738	193	2 931	1 244	1 027	1 202	276
家事雑貨	2 519	1 907	2 388	2 768	1 634	2 632	2 314	1 746	3 326
家事用消耗品	2 545	2 466	2 744	3 256	3 306	3 102	2 243	2 542	2 491
家事サービス	613	498	545	415	864	423	1 317	943	1 039
被服及び履物	15 544	10 100	15 944	30 171	11 145	18 829	15 605	11 797	18 549
和 服	27	358	641	40	0	26	0	0	0
洋 服	7 498	4 720	8 012	11 153	4 354	11 469	7 572	7 081	9 298
シャツ・セーター類	2 618	1 496	2 182	5 546	1 485	1 922	2 316	1 523	2 907
下 着 類	1 218	601	824	1 156	461	300	1 144	464	1 501
生地・糸類	110	156	158	60	128	195	147	114	245
他の被服	1 339	798	964	1 501	1 466	1 447	1 443	482	935
履 物 類	2 153	1 336	2 357	3 013	1 410	2 266	2 767	1 824	3 245
被服関連サービス	581	635	805	7 702	1 841	1 205	216	309	419
保 健 医 療	10 895	11 076	11 876	11 540	10 119	9 307	12 152	13 731	16 557
医 薬 品	1 865	1 862	2 223	1 783	2 532	1 333	2 085	2 209	2 121
健康保持用摂取品	833	786	1 002	550	1 390	1 531	605	547	1 016
保健医療用品・器具	2 813	2 529	2 610	1 852	1 578	2 803	1 757	3 654	2 925
保健医療サービス	5 383	5 899	6 042	7 356	4 619	3 640	7 705	7 321	10 496
交 通 ・ 通 信	42 777	51 066	56 624	38 178	72 475	44 525	47 384	108 867	44 406
交 通	6 726	5 065	7 908	6 860	4 884	9 686	13 913	6 205	8 356
自動車等関係費	18 614	29 501	31 349	16 648	52 003	19 619	16 397	85 996	21 355
通 信	17 437	16 501	17 367	14 669	15 587	15 220	17 074	16 665	14 695
教 育	18 705	20 470	21 129	16 325	15 323	26 164	14 044	15 368	29 559
授 業 料 等	13 464	16 381	13 452	14 381	12 149	9 077	10 893	10 965	24 620
教科書・学習参考教材	171	141	1 355	25	33	1 490	20	639	1 055
補習教育	5 070	3 948	6 322	1 919	3 141	15 598	3 131	3 764	3 885
教 養 娛 楽	28 166	26 950	34 615	29 619	30 839	79 150	26 390	29 100	34 284
教養娯楽用耐久財	2 597	2 613	3 933	885	1 509	21 099	1 198	1 622	3 501
教養娯楽用品	6 512	4 943	7 271	6 495	5 227	6 458	6 654	4 978	5 785
書籍・他の印刷物	3 151	3 096	3 275	2 350	2 368	2 639	3 089	2 501	3 512
教養娯楽サービス	15 906	16 298	20 137	19 890	21 735	48 954	15 449	19 999	21 486
その他の消費支出	67 341	55 086	66 325	68 700	62 252	67 609	69 886	63 290	74 610
諸 雑 費	23 269	24 310	24 136	24 774	27 338	24 169	25 211	23 838	22 901
こづかい(使途不明)	13 607	11 692	12 301	13 455	13 714	13 305	12 384	7 910	9 309
交 際 費	25 836	13 122	18 109	27 075	12 336	20 626	21 189	11 249	14 599
仕 送 り 金	4 629	5 962	11 779	3 396	8 864	9 508	11 102	20 293	27 802
非 消 費 支 出	80 568	81 498	82 584	87 528	98 908	99 337	72 753	83 216	73 691
勤 労 所 得 税	11 264	10 818	12 588	23 296	23 602	24 226	11 314	11 545	8 052
個 人 住 民 税	19 168	18 388	18 101	20 719	21 696	23 872	17 309	18 785	16 722
他 の 借 金 返 済	2 119	3 924	2 873	808	7 462	2 232	189	7 141	5 970
社 会 保 険 料	47 949	48 323	48 962	42 695	46 143	49 006	43 775	45 746	42 933
他の非消費支出	68	43	60	9	4	0	166	0	14
実支出以外の支払(繰越金を除く)	460 533	506 964	451 709	557 736	567 172	519 598	488 676	506 619	479 106
預 貯 金	342 867	389 062	343 382	388 472	451 964	385 452	321 138	377 041	354 601
保 険 料	24 968	23 972	26 620	23 982	20 112	36 300	24 761	27 518	28 117
有 価 証 券 購 入	657	616	1 234	1 540	1 328	1 052	250	2 650	2 555
土地家屋借金返済	43 430	34 927	31 701	56 998	37 583	36 336	78 882	50 073	42 423
他 の 借 金 返 済	2 321	1 933	3 078	5 369	1 301	2 010	2 705	3 596	3 330
分割払購入借入金返済	6 065	6 474	5 897	10 243	6 960	5 475	7 314	7 100	7 688
一括払購入借入金返済	39 033	37 919	37 023	71 023	47 839	52 353	52 718	37 826	39 352
財 産 購 入	739	11 469	2 270	0	0	0	0	0	0
実支出以外の支払のその他	451	591	503	108	85	620	907	815	1 040
繰 越 金	58 886	56 434	55 904	49 484	38 428	45 488	52 311	51 175	51 307
現 物 総 額	5 683	4 006	4 583	7 868	5 895	11 170	6 027	2 580	2 493
勤 め 先 収 入	914	611	789	2 601	2 589	6 508	0	0	0
自 家 産 物	110	99	100	0	37	81	222	44	103
そ の 他	4 659	3 296	3 694	5 268	3 268	4 581	5 806	2 536	2 390

商業

百貨店販売額

(単位：100万円)

年月	合計	衣料品	紳士服・洋品	婦人・子供服・洋品	その他の衣料品	身の回り品	飲食料品	その他	家具	家庭用電気機械器具	家庭用品	その他の商品	食堂・喫茶
26 ……	311 392	160 899	21 940	79 980	6 778	52 201	75 173	75 320	3 244	298	10 509	55 312	5 956
27 ……	313 867	157 605	21 726	77 484	6 474	51 924	76 514	73 746	3 128	241	10 104	31 887	5 819
28 ……	306 301	149 990	20 103	73 231	6 154	50 501	76 147	80 164	2 803	216	9 615	62 104	5 427
28 9 …	21 393	10 749	1 174	5 301	460	3 814	4 693	5 951	222	15	626	4 693	395
10 …	24 306	12 540	1 682	6 321	533	4 003	5 387	6 379	184	15	748	5 010	422
11 …	26 748	12 705	1 989	6 130	520	4 066	7 180	6 864	280	18	763	5 391	412
12 …	36 424	15 803	2 438	6 975	545	5 845	11 532	9 089	316	21	1 118	7 108	526
29 1 …	27 600	15 713	2 202	7 882	594	5 034	5 272	6 616	228	17	916	4 983	472
2 …	21 816	9 787	1 176	4 738	439	3 434	5 931	6 098	202	14	684	4 815	383

資料：経済産業省大臣官房調査統計グループ「商業販売統計月報」

スーパー販売額

(単位：100万円)

年月	合計	衣料品	紳士服・洋品	婦人・子供服・洋品	その他の衣料品	身の回り品	飲食料品	その他	家具	家庭用電気機械器具	家庭用品	その他の商品	食堂・喫茶
26 ……	399 432	57 245	12 672	27 051	4 982	12 540	230 750	111 438	4 612	9 184	11 774	85 714	153
27 ……	431 913	57 057	13 085	27 193	5 088	11 691	270 792	104 061	3 243	9 102	11 184	80 348	97
28 ……	364 876	50 758	11 741	24 535	4 450	10 033	234 668	79 450	1 576	7 807	8 538	61 529	—
28 9 …	27 674	3 434	666	1 641	266	860	18 514	5 727	93	496	616	4 521	—
10 …	29 890	4 380	1 014	2 145	415	806	18 997	6 513	142	568	691	5 112	—
11 …	29 255	4 334	1 074	2 110	448	702	18 644	6 276	153	622	653	4 848	—
12 …	38 230	4 896	1 250	2 308	539	798	24 065	9 269	172	903	934	7 260	—
29 1 …	29 909	4 373	1 123	2 065	378	807	19 007	6 528	121	711	685	5 011	—
2 …	25 839	3 012	663	1 518	279	551	17 395	5 432	94	484	555	4 299	—

資料：経済産業省大臣官房調査統計グループ「商業販売統計月報」

コンビニエンス・ストア販売動向

この表は、形態に関係なく、500店舗以上を有するコンビニエンス・ストアのチェーン企業分です。

(単位：100万円、%、店)

年月	福岡			九州 (沖縄を含む)			全国		
	商品販売額及びサービス売上高	前年比	店舗数	商品販売額及びサービス売上高	前年比	店舗数	商品販売額及びサービス売上高	前年比	店舗数
25 ……	…	…	…	1 029 133	4.5	5 228	10 423 230	5.6	52 725
26 ……	…	…	…	1 102 779	7.2	5 578	10 995 650	5.5	54 505
27 ……	478 341	…	2 219	1 199 657	8.8	5 667	11 445 614	4.1	55 636
28 9 …	39 815	4.8	2 198	99 368	7.5	5 597	955 235	4.0	55 314
10 …	41 312	4.7	2 207	103 894	8.8	5 650	989 271	4.3	55 384
11 …	39 269	4.9	2 209	98 278	7.9	5 642	933 220	3.8	55 498
12 …	42 405	4.3	2 219	107 240	5.2	5 667	1 007 474	3.7	55 636
29 1 …	38 412	3.1	2 225	100 512	4.7	5 870	916 043	3.3	55 828
2 …	35 580	1.0	2 245	92 036	2.1	5 908	854 152	0.8	56 261

資料：経済産業省大臣官房調査統計グループ「商業販売統計月報」

着工建築物（用途別）

（単位：棟、㎡、万円）

年 月	全 建 築 物 計			居 住 専 用 住 宅			居 住 専 用 準 住 宅			居 住 産 業 併 用 建 築 物		
	建築物 の数	床面積 の合計	工 事 費 予 定 額	建築物 の数	床面積 の合計	工 事 費 予 定 額	建築物 の数	床面積 の合計	工 事 費 予 定 額	建築物 の数	床面積 の合計	工 事 費 予 定 額
28 9…	1 870	446 654	9 018 796	1 575	274 949	4 945 936	1	339	6 500	27	10 321	189 837
10…	1 987	492 065	9 125 262	1 637	290 786	5 031 940	8	4 430	72 617	25	5 274	102 134
11…	1 775	497 416	10 237 506	1 428	250 486	4 385 682	8	4 761	114 550	23	17 983	349 304
12…	1 736	425 585	7 488 855	1 475	297 127	5 273 032	1	1 238	34 000	20	13 838	275 009
29 1…	1 523	365 890	6 489 593	1 264	245 882	4 153 383	2	3 768	60 150	17	9 852	175 528
2…	1 637	476 419	8 672 816	1 317	249 966	4 400 996	1	290	4 500	29	14 602	307 144

年 月	農 林 水 産 業 用 建 築 物			鉱業, 採石業, 砂利採取業, 建設業用建築物			製 造 業 用 建 築 物			電 気・ガ 斯・熱 供 給 ・ 水 道 業 用 建 築 物		
	建築物 の数	床面積 の合計	工 事 費 予 定 額	建築物 の数	床面積 の合計	工 事 費 予 定 額	建築物 の数	床面積 の合計	工 事 費 予 定 額	建築物 の数	床面積 の合計	工 事 費 予 定 額
28 9…	21	4 335	54 194	14	3 437	38 650	24	13 803	250 098	9	2 341	37 160
10…	29	9 642	78 500	20	6 087	66 038	30	15 258	135 489	14	6 265	120 210
11…	22	5 031	37 782	12	1 945	27 400	32	41 716	639 819	11	4 471	75 393
12…	22	2 130	22 454	9	1 041	13 750	21	26 360	256 992	3	2 087	26 250
29 1…	18	4 703	62 565	10	2 535	39 500	32	11 301	150 554	9	7 255	212 376
2…	19	2 090	24 400	19	6 270	77 800	32	27 755	383 075	3	8 107	155 600

年 月	情 報 通 信 業 用 建 築 物			運 輸 業 用 建 築 物			卸 売 業, 小 売 業 用 建 築 物			金 融 業, 保 険 業 用 建 築 物		
	建築物 の数	床面積 の合計	工 事 費 予 定 額	建築物 の数	床面積 の合計	工 事 費 予 定 額	建築物 の数	床面積 の合計	工 事 費 予 定 額	建築物 の数	床面積 の合計	工 事 費 予 定 額
28 9…	5	403	4 803	10	8 142	80 550	30	16 941	214 680	1	1 967	60 000
10…	-	-	-	11	20 875	228 310	44	12 532	176 670	-	-	-
11…	4	3 692	59 600	11	8 858	79 880	40	18 856	289 635	1	13	500
12…	3	915	15 300	12	16 036	246 670	34	14 986	199 925	2	1 278	38 071
29 1…	-	-	-	7	1 548	31 320	36	23 646	312 581	-	-	-
2…	4	8 152	88 200	16	36 091	424 482	31	35 868	545 500	4	1 231	40 400

年 月	不 動 産 業 用 建 築 物			宿 泊 業, 飲 食 サ ー ビ ス 業 用 建 築 物			教 育, 学 習 支 援 業 用 建 築 物			医 療, 福 祉 用 建 築 物		
	建築物 の数	床面積 の合計	工 事 費 予 定 額	建築物 の数	床面積 の合計	工 事 費 予 定 額	建築物 の数	床面積 の合計	工 事 費 予 定 額	建築物 の数	床面積 の合計	工 事 費 予 定 額
28 9…	9	20 119	714 840	6	10 925	255 500	12	13 795	358 304	34	15 822	329 149
10…	14	2 038	40 034	3	509	12 650	29	39 711	1 066 784	48	39 964	804 962
11…	15	11 700	234 080	13	4 353	88 123	33	21 918	725 531	59	84 786	2 847 298
12…	7	1 721	20 535	6	1 631	33 250	18	11 250	363 604	34	22 740	480 556
29 1…	29	9 931	98 822	11	24 982	799 410	12	6 372	146 600	21	4 275	79 137
2…	17	12 567	174 850	14	8 971	295 150	23	5 812	93 423	26	13 263	294 078

年 月	そ の 他 の サ ー ビ ス 業 用 建 築 物			公 務 用 建 築 物			他 に 分 類 さ れ な い 建 築 物		
	建築物 の数	床面積 の合計	工 事 費 予 定 額	建築物 の数	床面積 の合計	工 事 費 予 定 額	建築物 の数	床面積 の合計	工 事 費 予 定 額
28 9…	30	9 167	126 979	23	11 295	329 306	39	28 553	1 022 310
10…	36	9 152	194 678	14	27 109	957 886	25	2 433	36 360
11…	27	10 964	233 457	10	753	11 629	26	5 130	37 843
12…	31	6 218	129 220	5	208	5 360	33	4 781	54 877
29 1…	23	5 231	82 462	7	991	13 481	25	3 618	71 724
2…	33	32 221	979 442	18	7 951	293 796	31	5 212	89 980

資料：国土交通省「建築着工統計調査」

公共工事請負状況

(単位：件、100万円)

年月	合計		国		独立行政法人等		県		市町村		その他公共的団体	
	件数	請負額	件数	請負額	件数	請負額	件数	請負額	件数	請負額	件数	請負額
25年度	10 074	476 490	586	62 702	302	51 525	3 655	116 496	5 187	202 115	344	43 650
26年度	9 254	472 786	432	56 372	227	27 256	3 120	121 489	5 071	228 688	404	38 979
27年度	8 386	399 852	418	48 166	225	25 937	2 703	101 930	4 674	188 352	366	35 466
28 9…	940	41 948	56	5 817	20	2 801	309	10 984	501	18 691	54	3 652
10…	989	45 102	26	2 483	23	2 189	309	11 914	582	19 350	49	9 164
11…	925	24 955	19	502	24	2 017	230	7 672	600	12 349	52	2 413
12…	812	28 767	28	2 091	16	5 730	247	8 153	496	10 873	25	1 919
29 1…	503	19 471	42	3 993	10	1 085	205	5 712	221	5 096	25	3 583
2…	513	24 755	30	5 981	7	587	318	8 533	143	4 825	15	4 826

資料：西日本建設業保証株式会社福岡支店「九州の公共工事動向」

電力需要量

(単位：MWh)

年月	合計注)	うち特別高圧	うち高圧	うち低圧
25年度	32 233 847	…	…	…
26年度	30 784 041	…	…	…
27年度	29 993 767	…	…	…
28 8…	3 088 978	655 849	1 138 854	1 294 275
9…	2 788 985	630 345	1 077 395	1 081 245
10…	2 495 512	634 284	955 788	905 440
11…	2 339 785	598 490	864 773	876 522
12…	2 480 879	613 189	852 412	1 015 278
29 1…	2 949 364	607 073	906 966	1 435 325

資料：経済産業省資源エネルギー庁「電力調査統計」

注) 平成27年度以前は九州電力における北九州支店と福岡支店の電力需要実績を合算した数値。

県内発電実績

(単位：MWh)

年月	合計	水力発電	火力発電注)	原子力発電	新エネルギー等発電 ・その他
25年度	…	…	…	…	…
26年度	…	…	…	…	…
27年度	…	…	…	…	…
28 8…	2 083 919	6 309	2 009 243	—	68 367
9…	1 456 926	3 268	1 408 532	—	45 126
10…	1 468 381	8 850	1 419 317	—	40 214
11…	1 681 874	1 394	1 644 973	—	35 507
12…	2 079 299	3 129	2 034 936	—	41 234
29 1…	2 084 810	5 175	2 037 204	—	42 430

資料：経済産業省資源エネルギー庁「電力調査統計」

注) バイオマス発電及び廃棄物発電による発電実績を含む。

企業倒産状況

この表は、倒産した企業のうち負債総額1,000万円以上のものについてとりまとめたものです。

1 産業別倒産状況

(単位：件、100万円)

年 月	総数		農・林・漁・鉱業		建設業		製造業		卸売業		小売業	
	件数	負債額 1)	件数	負債額 1)	件数	負債額 1)	件数	負債額 1)	件数	負債額 1)	件数	負債額 1)
26 ……	329	48 968	2	723	66	4 991	32	6 976	55	10 674	55	3 236
27 ……	354	13 464	2	20	64	4 909	43	2 976	69	5 555	61	4 210
28 ……	321	33 231	2	20	64	5 843	36	8 530	40	5 476	56	3 245
28 9 …	17	1 292	-	-	4	135	2	300	2	140	3	59
10 …	37	1 745	-	-	6	209	3	210	5	336	7	319
11 …	25	2 442	-	-	9	854	2	580	2	274	1	20
12 …	21	2 763	-	-	4	440	2	614	2	1 065	5	318
29 1 …	28	3 517	-	-	4	314	2	220	2	186	4	79
2 …	26	1 892	-	-	8	699	4	262	3	188	3	282

年 月	金融・保険業		不動産業		運輸業		情報通信業		サービス業他	
	件数	負債額 1)	件数	負債額 1)	件数	負債額 1)	件数	負債額 1)	件数	負債額 1)
26 ……	3	8 150	8	2 623	12	3 276	14	571	82	7 748
27 ……	-	-	8	1 687	15	1 070	16	1 722	76	2 468
28 ……	2	120	8	671	8	265	18	896	87	8 165
28 9 …	-	-	-	-	-	-	-	-	6	658
10 …	-	-	1	30	2	57	3	161	10	423
11 …	1	30	-	-	1	70	4	267	5	347
12 …	-	-	2	170	1	50	-	-	5	106
29 1 …	-	-	2	80	2	175	2	100	10	2 363
2 …	-	-	-	-	2	208	1	23	5	230

1) 各年の負債額は、1月から12月の負債額(単位：100万円)を単純に合計した数値です。

2 原因別倒産状況

(単位：件、100万円)

年 月	総数		放漫経営		販売不振		売掛金等回収難		在庫状態悪化		信用性低下	
	件数	負債額 1)	件数	負債額 1)	件数	負債額 1)	件数	負債額 1)	件数	負債額 1)	件数	負債額 1)
26 ……	329	48 968	28	18 114	241	20 553	-	-	-	-	-	-
27 ……	354	13 464	27	2 810	234	9 370	2	118	-	-	1	50
28 ……	321	33 231	16	2 490	231	18 151	2	256	-	-	1	32
28 9 …	17	1 292	2	248	8	769	-	-	-	-	-	-
10 …	37	1 745	-	-	31	1 258	-	-	-	-	-	-
11 …	25	2 442	3	283	18	1 798	-	-	-	-	-	-
12 …	21	2 763	1	366	15	1 745	-	-	-	-	-	-
29 1 …	28	3 517	3	1 750	16	789	-	-	-	-	-	-
2 …	26	1 892	5	444	16	856	-	-	-	-	-	-

年 月	過小資本		設備投資過大		他社倒産の余波		既往のしわ寄せ		その他	
	件数	負債額 1)	件数	負債額 1)	件数	負債額 1)	件数	負債額 1)	件数	負債額 1)
26 ……	2	20	1	675	17	1 402	38	8 074	2	130
27 ……	2	35	2	945	19	2 072	48	3 782	5	189
28 ……	13	582	2	1 750	8	1 910	38	7 603	10	457
28 9 …	1	10	-	-	-	-	4	135	2	130
10 …	2	189	-	-	-	-	3	157	1	141
11 …	1	50	-	-	1	251	1	50	1	10
12 …	1	10	-	-	-	-	2	614	2	28
29 1 …	-	-	1	100	2	48	6	830	-	-
2 …	-	-	-	-	1	247	4	345	-	-

1) 各年の負債額は、1月から12月の負債額(単位：100万円)を単純に合計した数値です。

資料：株式会社東京商工リサーチ資料

賃金・労働

以下の3表は、「毎月勤労統計調査地方調査」の結果による数字です。この調査は、「毎月勤労統計調査全国調査」の対象事業所が地域的にみて僅少であるため地域適用に不適当なので、調査対象を拡大して実施されたものです。従って、常時5人以上の常用労働者を雇用する民営・公営の事業所（福岡県内）から抽出によって指定された事業所分を集計し、推計したものです。

全常用労働者の1人平均月間現金給与額

(単位：円)

区 分	平成28年				平成29年			
	9月	10月	11月	12月	1月	2月		
						給与額	男	女
調査産業計	255 010	263 520	274 976	542 618	261 629	253 245	314 172	180 566
建設業	363 181	361 402	424 689	694 750	362 003	362 635	386 950	219 328
製造業	276 984	278 322	319 308	613 743	285 636	273 905	320 918	161 697
電気・ガス・熱供給・水道業	481 839	516 381	487 131	1 242 756	485 521	491 010	510 818	346 341
情報通信業	379 164	369 026	361 932	796 237	387 339	379 744	439 634	242 767
運輸業，郵便業	276 616	287 980	290 875	578 647	292 844	267 345	285 594	159 669
卸売業，小売業	222 788	230 543	231 320	472 000	236 398	222 335	301 427	149 353
金融業，保険業	330 537	368 341	378 146	851 240	322 150	319 382	430 231	240 372
不動産業，物品賃貸業	246 046	281 946	309 809	526 332	253 505	260 135	312 911	151 427
学術研究，専門・技術サービス業	368 232	468 443	381 069	778 052	347 062	343 524	393 349	217 128
宿泊業，飲食サービス業	122 211	121 656	120 539	171 363	121 039	113 163	142 726	91 279
生活関連サービス業，娯楽業	192 278	181 941	199 281	272 883	184 677	171 502	186 040	160 811
教育，学習支援業	288 938	300 497	335 885	804 260	291 321	290 629	349 043	235 630
医療，福祉	249 781	252 997	255 054	528 476	262 858	258 908	361 314	228 069
複合サービス事業	306 055	309 125	312 641	899 569	299 325	302 791	375 817	230 719
サービス業(他に分類されないもの)	211 945	218 908	228 388	403 857	211 596	209 744	250 944	144 425

「現金給与額」とは所得税、社会保険料、組合費などを差し引く前の総額で、決まって支給する給与と特別に支払われた給与の合計額です。

資料：県調査統計課「毎月勤労統計調査地方調査月報」

全常用労働者の1人平均月間実労働時間数

(単位：時間)

区 分	平成28年				平成29年			
	9月	10月	11月	12月	1月	2月		
						総実労働時間	所定内労働時間	所定外労働時間
調査産業計	148.8	149.4	150.0	148.9	142.0	145.9	133.8	12.1
建設業	177.5	180.4	177.0	173.4	163.5	177.5	157.6	19.9
製造業	165.8	166.1	168.9	166.7	152.1	162.7	146.0	16.7
電気・ガス・熱供給・水道業	159.1	160.7	155.9	147.0	149.0	152.9	135.6	17.3
情報通信業	150.0	155.6	154.2	151.6	142.3	151.0	141.0	10.0
運輸業，郵便業	186.3	188.2	186.9	189.7	183.0	181.6	147.1	34.5
卸売業，小売業	141.4	138.5	142.5	140.8	136.3	139.6	131.9	7.7
金融業，保険業	147.3	147.6	145.3	149.8	141.5	139.2	131.0	8.2
不動産業，物品賃貸業	147.0	148.3	147.3	145.1	136.0	145.6	134.2	11.4
学術研究，専門・技術サービス業	156.9	159.3	159.9	155.1	146.4	157.8	145.5	12.3
宿泊業，飲食サービス業	108.8	109.0	109.0	112.7	108.9	100.7	94.3	6.4
生活関連サービス業，娯楽業	153.0	149.3	152.7	152.4	146.2	140.5	131.1	9.4
教育，学習支援業	136.9	142.4	138.4	132.2	126.4	135.1	127.8	7.3
医療，福祉	139.4	140.5	140.7	139.4	135.3	137.1	131.4	5.7
複合サービス事業	146.3	149.6	151.0	159.9	141.3	146.0	140.6	5.4
サービス業(他に分類されないもの)	146.1	147.0	147.2	144.6	139.8	144.7	131.3	13.4

「実労働時間数」とは、調査期間中に労働者が実際に労働した時間数のことです。休憩時間は給与が支給されていると否にかかわらず除かれますが、運輸関係労働者等の手待時間は含まれます。また、本来の職務外の宿日直の時間は、実労働時間には含まれません。

資料：県調査統計課「毎月勤労統計調査地方調査月報」

全常用労働者数

(単位：人)

区 分	平成28年				平成29年			
	9月	10月	11月	12月	1月	2月		
						総数	男	女
調査産業計	1 658 252	1 653 704	1 655 986	1 664 484	1 655 630	1 653 475	900 698	752 777
建設業	105 811	105 423	105 649	104 971	105 660	105 961	90 581	15 380
製造業	210 010	209 134	206 734	210 411	206 533	208 048	146 655	61 393
電気・ガス・熱供給・水道業	6 902	6 854	6 833	6 805	8 120	8 147	7 156	991
情報通信業	44 623	44 639	45 166	45 254	45 477	45 469	31 630	13 839
運輸業，郵便業	131 016	131 132	132 323	133 692	134 734	132 354	113 411	18 943
卸売業，小売業	341 980	340 424	339 358	340 002	337 137	339 601	163 175	176 426
金融業，保険業	52 181	52 097	51 774	51 561	51 523	50 829	21 313	29 516
不動産業，物品賃貸業	29 128	29 112	27 968	28 800	28 501	28 521	19 159	9 362
学術研究，専門・技術サービス業	46 493	47 104	47 107	47 420	46 520	46 830	33 604	13 226
宿泊業，飲食サービス業	134 502	133 058	134 001	136 014	133 473	134 989	57 995	76 994
生活関連サービス業，娯楽業	56 457	55 774	55 504	55 653	55 098	54 137	23 011	31 126
教育，学習支援業	107 641	107 141	109 086	109 424	109 551	107 666	52 275	55 391
医療，福祉	259 942	260 052	261 316	260 413	259 306	256 721	59 373	197 348
複合サービス事業	8 252	8 133	8 144	8 144	8 137	8 263	4 136	4 127
サービス業(他に分類されないもの)	123 078	123 391	124 787	125 681	125 621	125 700	77 009	48 691

資料：県調査統計課「毎月勤労統計調査地方調査月報」

一般職業紹介状況

年度・月	求 職 者 等 の 状 況							
	新規求職 申込件数	うち常用	月間有効 求職者数 ¹⁾	うち常用	紹介件数 ²⁾	就職件数 ²⁾	うち常用 ²⁾	うち雇用保険 受給者数 ²⁾
25年度 ……	292 572	291 995	102 657	102 449	492 339	91 854	84 892	21 561
26年度 ……	277 276	276 788	94 751	94 589	422 939	88 334	81 602	20 473
27年度 ……	262 082	261 609	89 299	89 150	378 933	84 104	77 628	20 139
28 9 ……	19 887	19 842	83 190	83 019	27 887	6 745	6 281	1 676
10 ……	19 806	19 771	82 743	82 578	26 484	6 632	6 208	1 764
11 ……	17 199	17 166	79 219	79 083	24 936	6 231	5 709	1 592
12 ……	14 253	14 230	72 803	72 683	19 620	5 252	4 701	1 326
29 1 ……	21 924	21 887	75 452	75 331	25 632	5 404	4 935	1 335
2 ……	20 872	20 841	78 969	78 849	30 788	6 827	6 359	1 568

年度・月	求 人 ・ 充 足 の 状 況					中高年齢者の職業紹介状況(45歳以上)			他 県 関 係
	新規求人数 ²⁾	うち常用 ²⁾	月間有効 求人数 ^{1) 2)}	うち常用 ²⁾	充 足 数	月間有効 求職者数 ¹⁾	新規求職 申込件数	就職件数	他県への 就職件数
25年度 ……	382 150	345 323	85 542	77 845	94 901	39 777	105 143	32 501	9 175
26年度 ……	415 396	371 616	94 393	84 786	91 407	37 824	103 822	32 253	8 775
27年度 ……	450 260	395 129	103 750	91 419	87 969	37 093	103 132	32 454	8 235
28 9 ……	40 965	36 745	114 665	102 976	7 035	35 723	8 126	2 825	608
10 ……	39 878	35 280	115 685	103 274	6 874	35 607	8 229	2 857	648
11 ……	38 140	33 359	112 053	99 291	6 436	34 125	7 067	2 549	617
12 ……	38 777	33 446	109 715	96 376	5 471	31 744	5 963	2 195	546
29 1 ……	44 040	38 470	114 634	100 324	5 589	32 864	9 121	2 311	561
2 ……	43 063	37 906	12 465	105 437	7 135	34 259	8 746	2 937	677

1) 前月から繰り越された有効求職(求人)数と当月の新規求職(求人)数の合計です。また、各年度の数値は、月平均です。
2) 新規学卒を除き、パートタイムを含みます。

資料：厚生労働省福岡労働局職業安定部職業安定課「職業安定業務月報」 厚生労働省福岡労働局職業安定部職業安定課資料

生活保護

(単位：世帯、人、1000円)

年月及び地区別	被 保 護 世 帯 数	被 保 護 人 員 数	保護率 (人口1,000 につき) 1)	扶 助 別 被 保 護 人 員						保護費総額
				生 活	住 宅	教 育	医 療	介 護	その他 ²⁾	
3)25年度 ……	94 872	132 597	26.1	120 656	111 336	10 004	113 552	18 932	3 790	226 264 059
3)26年度 ……	95 448	132 028	26.0	120 188	111 191	9 779	113 667	19 910	3 649	226 547 824
3)27年度 ……	p96 245	p131 362	p25.8	p118 438	p110 604	p9 506	p113 464	p20 952	p3 486	p227 594 653
28 9 ……	p96 268	p129 606	p 25.4	p115 859	p109 363	p8 997	p112 014	p21 856	p3 398	p18 828 214
10 ……	p96 256	p129 506	p 25.4	p118 277	p109 733	p8 979	p112 127	p21 936	p3 379	p18 269 499
11 ……	p96 283	p129 484	p 25.4	p118 050	p109 935	p9 016	p112 306	p22 006	p3 365	p18 799 926
12 ……	p96 349	p129 544	p 25.4	p117 695	p109 824	p8 992	p112 417	p22 117	p3 323	p19 607 883
29 1 ……	p96 321	p129 457	p 25.4	p116 337	p109 528	p9 012	p112 398	p22 169	p3 397	p18 356 127
2 ……	p96 289	p129 335	p 25.3	p115 858	p109 280	p9 002	p112 581	p22 181	p3 416	p18 799 149
市 部 計 (除北九州市・福岡 市・久留米市)	p24 740	p33 521	p 20.4	p29 289	p26 051	p2 298	p28 477	p5 545	p 934	p4 644 626
北 九 州 市	p18 562	p23 728	p 24.7	p21 847	p20 102	p1 314	p21 312	p5 109	p 485	p3 792 346
福 岡 市	p33 549	p44 066	p 28.6	p40 040	p40 204	p2 952	p37 294	p6 946	p1 121	p6 784 163
久 留 米 市	p5 151	p6 760	p 22.2	p5 698	p5 708	p 423	p5 868	p1 094	p 202	p 931 579
郡 部 計	p14 287	p21 260	p 32.5	p18 984	p17 215	p2 015	p19 630	p3 487	p 674	p2 646 436

1) 各前年度10月1日現在の推計人口により算出しています。 2) 出産扶助、生業扶助、葬祭扶助の延べ数です。 3) 各年度の数値は、保護費総額を除き1か月平均です。

資料：県保護・援護課「生活保護速報」 「福岡県的生活保護」 県保護・援護課資料

貿易・運輸

港別輸出入高

この表は、税関に提出された輸出申告書、輸入申告書等通関上の諸申告書及び船舶（航空機）の入港届等に記載された事項を資料として作成したものです。

価格は、原則として、輸出は本船渡価格（F・O・B）、輸入は運賃・保険料込み価格（C・I・F）によるものです。

(単位：100万円)

年 月	総 数	門 司 港	戸 畑 港	博 多 港	三 池 港	苅 田 港	福 岡 空 港
輸 出							
26 ……	4 471 182	700 668	425 065	1 856 165	91 084	665 782	732 419
27 ……	4 736 669	777 175	448 036	1 620 625	91 501	760 026	1 039 305
28 ……	4 509 339	721 992	340 263	1 482 075	104 129	883 110	977 770
28 9 …	389 633	59 551	26 785	126 115	8 637	79 237	89 309
10 …	380 894	57 111	26 948	128 161	4 354	70 939	93 381
11 …	452 307	66 166	26 774	135 014	13 923	109 014	101 416
12 …	510 339	85 386	33 592	160 326	3 841	119 334	107 860
29 1 …	415 736	65 817	27 615	117 887	21 221	91 824	91 372
2 …	448 911	85 887	32 332	137 586	5 234	96 154	91 720
輸 入							
26 ……	2 831 600	828 049	475 058	1 125 039	42 750	25 255	335 448
27 ……	2 807 817	850 889	338 837	1 112 657	40 982	25 924	438 528
28 ……	2 390 861	775 043	230 207	923 727	33 877	23 067	404 940
28 9 …	187 484	63 657	19 075	70 289	2 340	2 090	30 033
10 …	196 072	65 353	17 198	70 484	2 528	2 752	37 757
11 …	221 502	75 146	21 951	80 084	2 809	2 572	38 940
12 …	232 822	76 203	28 748	78 914	2 984	2 712	43 262
29 1 …	239 266	80 617	24 641	89 732	3 299	2 373	38 604
2 …	193 301	58 437	24 880	66 855	2 892	3 320	36 917

平成28年以前は確定値です。

資料：財務省「貿易統計」

旅客輸送状況

(単位：1000人)

年度・月	西鉄鉄軌道輸送人員			福岡市営地下鉄輸送人員			西鉄旅客自動車輸送人員		
	計	定期	定期外	計	定期	定期外	計	乗 合	その他 1)
25年度	100 281	54 610	45 671	143 152	67 266	75 887	184 998	190 105	325
26年度	99 258	54 577	44 681	146 424	69 656	76 767	186 158	185 834	324
27年度	101 951	55 475	46 476	156 081	73 149	82 932	188 808	188 509	299
28 9 …	8 334	4 746	3 588	13 255	6 370	6 885	18 598	18 571	27
10 …	8 650	4 844	3 806	13 308	6 695	6 613	17 364	17 335	29
11 …	8 537	4 774	3 763	13 273	6 649	6 624	14 084	14 051	33
12 …	8 389	4 311	4 078	13 575	6 235	7 340	13 822	13 802	21
29 1 …	8 676	4 650	4 027	13 284	6 426	6 858	14 598	14 579	20
2 …	7 838	4 238	3 600	12 658	6 197	6 461	13 193	13 167	26

1) 貸切自動車の輸送人員と特定旅客自動車の輸送人員を合計したものです。

資料：西日本鉄道株式会社資料 福岡市交通局資料

自動車保有車両数

(単位：両)

年 月 (月末)	総 数	貨 物 用 自 動 車	乗 合 用 車		乗 用 自 動 車		特種(殊) 用途車	二 輪 車
			自 動 車	乗 合 用 車	自 動 車	乗 合 用 車		
26 12 …	3 330 918	581 537	88 624	10 075	2 531 796	694 160	59 565	147 945
27 12 …	3 350 363	576 407	89 310	10 182	2 554 137	706 841	60 126	149 511
28 12 …	3 377 404	574 115	90 454	10 506	2 581 078	729 174	61 147	150 558
28 9 …	3 367 330	574 015	90 020	10 387	2 572 114	723 295	60 898	149 916
10 …	3 369 586	573 950	90 062	10 417	2 574 005	724 748	61 002	150 212
11 …	3 373 934	574 088	90 196	10 440	2 577 928	726 932	61 053	150 425
12 …	3 377 404	574 115	90 454	10 506	2 581 078	729 174	61 147	150 558
29 1 …	3 380 634	573 859	90 581	10 523	2 584 581	731 396	61 238	150 433
2 …	3 384 386	573 536	90 618	10 578	2 588 628	734 489	61 335	150 309

軽自動車を含みます。「普通車」とは、長さ 4.7m・幅 1.7m・高さ 2m・排気量 2000CCを超える車両をいいます。

資料：九州運輸局資料

自殺者・性犯罪

(単位：件、人)

年 月	自殺者												性犯罪		
	総数	職業別					原因・動機別						認知件数		
		自営	被雇用	学生等	無職者	不詳	家庭	健康	経済・生活	勤務	学校	その他不詳	強姦	強姦わいせつ	
26 ……	1 083	79	295	47	651	11	159	476	175	77	18	454	499	62	437
27 ……	939	76	234	32	590	7	176	536	194	81	23	228	576	84	492
28 ……	869	71	238	31	522	7	169	486	193	74	12	236	435	56	379
28 9 …	p 71	p 5	p 13	p 4	p 49	p 0	p 12	p 41	p 15	p 5	p 0	p 20	p 57	p 8	p 49
10 …	p 69	p 3	p 19	p 4	p 43	p 0	p 8	p 45	p 12	p 11	p 2	p 20	p 44	p 3	p 41
11 …	p 67	p 6	p 21	p 2	p 37	p 1	p 10	p 28	p 12	p 5	p 1	p 21	p 41	p 5	p 36
12 …	p 67	p 6	p 19	p 2	p 39	p 1	p 14	p 37	p 9	p 8	p 0	p 21	p 33	p 3	p 30
29 1 …	p 82	p 3	p 26	p 2	p 50	p 1	p 16	p 41	p 12	p 11	p 0	p 26	p 22	p 5	p 17
2 …	p 60	p 3	p 22	p 1	p 33	p 1	p 16	p 40	p 18	p 7	p 0	p 7	p 18	p 4	p 14

資料：内閣府「自殺の統計」、県警察本部刑事部刑事総務課「刑法犯 認知・検挙状況」 県警察本部刑事部刑事総務課資料

犯 罪

(単位：件、人)

年 月	刑法犯 罪 認 知 件 数													検挙人員
	総数	凶悪犯	うち殺人	うち強盗	うち放火	粗暴犯	うち暴行	うち傷害・傷害致死	窃盗	知能犯	風俗犯	その他		
26 ……	63 259	305	43	153	47	2 831	1 463	1 061	48 501	1 877	777	8 968	11 397	
27 ……	54 663	305	40	94	87	2 886	1 518	1 079	40 470	1 913	809	8 280	10 992	
28 ……	46 619	229	56	78	39	3 041	1 657	1 111	33 107	1 766	671	7 805	10 880	
28 9 …	p4 118	p 21	p 1	p 9	p 3	p 287	p 162	p 100	p2 900	p 148	p 76	p 686	p 786	
10 …	p4 319	p 15	p 6	p 4	p 2	p 283	p 152	p 104	p3 084	p 159	p 65	p 713	p1 009	
11 …	p4 092	p 18	p 4	p 6	p 3	p 261	p 150	p 86	p2 756	p 156	p 56	p 845	p1 603	
12 …	p3 052	p 15	p 5	p 4	p 3	p 227	p 127	p 79	p2 080	p 172	p 51	p 507	p 449	
29 1 …	p3 396	p 33	p 2	p 14	p 12	p 239	p 150	p 73	p2 442	p 170	p 39	p 473	p 910	
2 …	p3 031	p 18	p 1	p 8	p 5	p 195	p 106	p 72	p2 148	p 146	p 36	p 488	p 908	

資料：県警察本部刑事部刑事総務課「刑法犯 認知・検挙状況」 県警察本部刑事部刑事総務課資料

当事者別交通事故発生状況

(単位：件)

年 月	総件数	乗用車				貨物車			特殊車	二輪車 (小型二輪 軽二輪)	自転車・ 軽車両	歩行者	不明等
		大型車	中型車	普通車	軽自動車・ ミニカー	大型車	中型車	普通車・ 軽自動車					
26 ……	41 168	147	54	19 089	12 654	478	761	5 106	17	1 453	585	61	627
27 ……	39 734	468	143	18 610	20 252	1 357	1 991	14 324	28	3 240	1 255	84	1 131
28 ……	37 308	150	37	17 600	11 808	453	692	4 487	20	1 119	441	48	453
28 9 …	2 966	7	2	1 391	954	35	61	362	1	83	36	2	32
10 …	3 057	15	3	1 420	1 009	37	51	371	4	79	33	4	31
11 …	3 367	9	2	1 587	1 073	43	63	409	1	99	40	1	40
12 …	3 189	17	3	1 491	1 025	39	58	376	2	92	39	3	44
29 1 …	2 965	14	6	1 414	931	48	54	335	1	80	44	3	35
2 …	2 730	7	4	1 322	823	29	55	340	1	83	24	3	39

資料：県警察本部交通部交通企画課「交通年鑑」、県警察本部交通部交通企画課資料

火 災

(単位：㎡、1000円)

年 月	人的損害			出火件数			出火原因(内数)					焼損面積 (建物床面積)	損害見積額
	り災世帯数	死者	負傷者	うち建物	うち車両	たばこ	たき火・火遊び	コンロ	放火・放火の疑い				
25 ……	853	77	253	1 742	965	181	150	172	172	324	37 501	2 202 246	
26 ……	871	46	200	1 507	878	166	p 78	p 99	p 87	p 172	32 945	2 715 673	
27 ……	896	54	246	1 395	872	134	136	90	156	245	34 527	2 732 761	
28 (4~6)	p 143	p 8	p 32	p 283	p 179	p 31	p 26	p 18	p 19	p 44	p9 067	p463 695	
(7~9)	p 145	p 5	p 44	p 352	p 169	p 42	p 39	p 28	p 28	p 54	p7 393	p432 414	
(10~12)	p 175	p 10	p 50	p 272	p 188	p 33	p 37	p 11	p 29	p 57	p7 422	p350 680	
29 (1~3)	p 226	p 15	p 57	p 380	p 217	p 38	p 32	p 35	p 38	p 65	p9 213	p271 019	

資料：県消防防災指導課資料 総務省消防庁防災情報室資料