

2017
平成29年

統計福岡

目次

福岡県の動向

I 主要指標の動き	1
II 生産動向について	2
III 物価動向について	3
IV 雇用動向について	4

統計表

指標	5
人口	7
鉱工業	9
物価・生計	11
商業	15
建設	16
電力	17
倒産	18
賃金・労働	19
社会保障	20
貿易・運輸	21
社会	22

データの表記について

統計表の記号

p 速報数値 r 訂正数値 O 単位未満 - 皆無
… 不詳 ▲ 負数、減少したもの x 数値を秘匿したもの

数値

原則として単位未満で四捨五入しています。このため、合計と内訳の計は必ずしも一致しません。

当データは「ふくおかデータウェブ」でもご覧いただけます。
アドレス <http://www.pref.fukuoka.lg.jp/dataweb/>

福岡県企画・地域振興部調査統計課

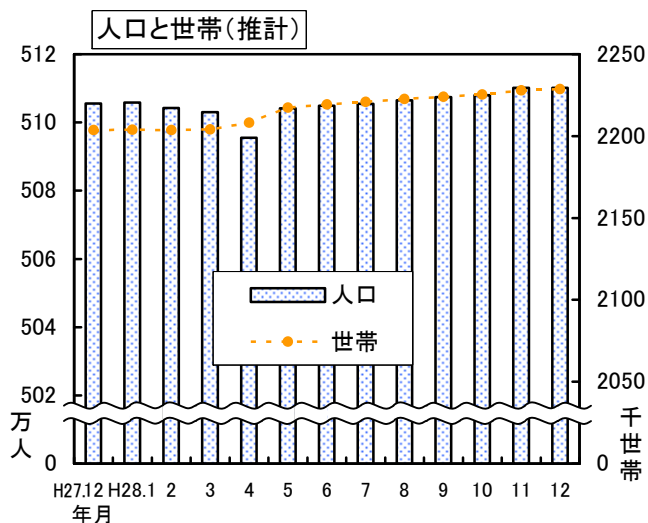
福岡県の動向

I 主要指標の動き

1 福岡県の人口と世帯

平成28年12月1日現在
 人口総数 5,110,120人
 男性 2,414,735人
 女性 2,695,385人
 世帯数 2,228,703世帯

(資料：県調査統計課「福岡県人口と世帯(推計)」)



2 消費者物価指数

平成28年11月

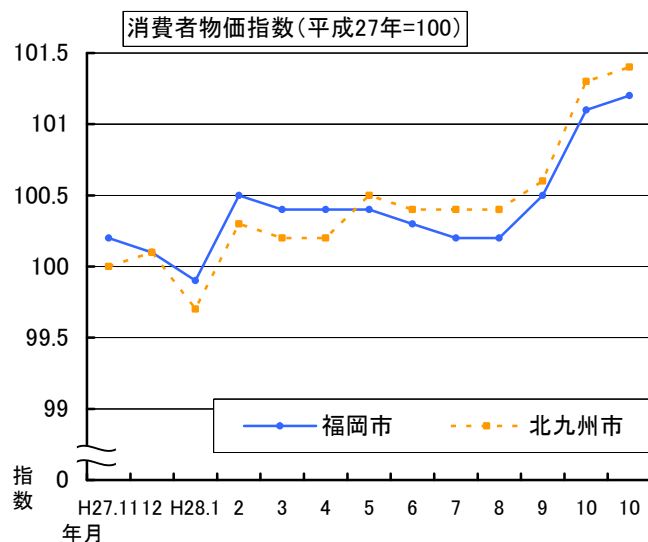
福岡市

総合 101.2
 対前月上昇率 0.0%
 対前年同月上昇率 0.9%

北九州市

総合 101.4
 対前月上昇率 0.2%
 対前年同月上昇率 1.4%

(資料：県調査統計課「消費者物価指数月報」)



3 福岡県雇用・所定外労働時間指数

(事業所規模 全規模、平成22年=100)

平成28年10月

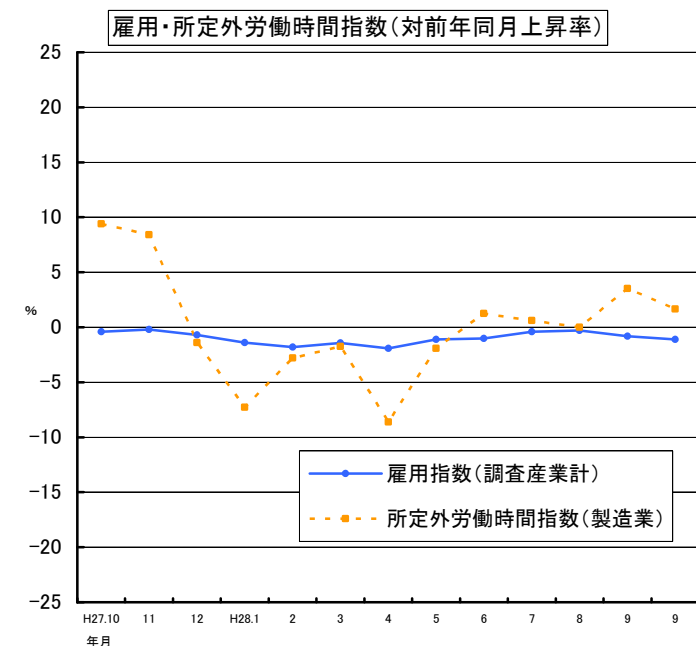
雇用指数(常用労働者)

調査産業計 97.5
 対前年同月上昇率 ▲1.1%
 製造業 96.4
 対前年同月上昇率 ▲2.8%

所定外労働時間指数

調査産業計 117.8
 対前年同月上昇率 0.9%
 製造業 122.7
 対前年同月上昇率 1.7%

(資料：県調査統計課「毎月動労統計調査地方調査月報」)



Ⅱ 生産動向について（平成28年10月：「福岡県鉱工業指数月報」）

1 生産

季節調整済指数は115.6で、前月比2.9%の上昇となりました。（原指数115.1、前年同月比3.4%上昇）

- ・前月比が上昇した業種 11業種
 輸送機械工業
 鉄鋼業 ほか
- ・前月比が低下した業種 8業種
 はん用・生産用機械工業
 金属製品工業 ほか
 （上昇・低下寄与率順に記載。以下同様）

2 出荷

季節調整済指数は118.4で、前月比4.6%の上昇となりました。（原指数118.1、前年同月比4.1%上昇）

- ・前月比が上昇した業種 9業種
 輸送機械工業
 鉄鋼業 ほか
- ・前月比が低下した業種 10業種
 はん用・生産用機械工業
 化学工業 ほか

3 在庫

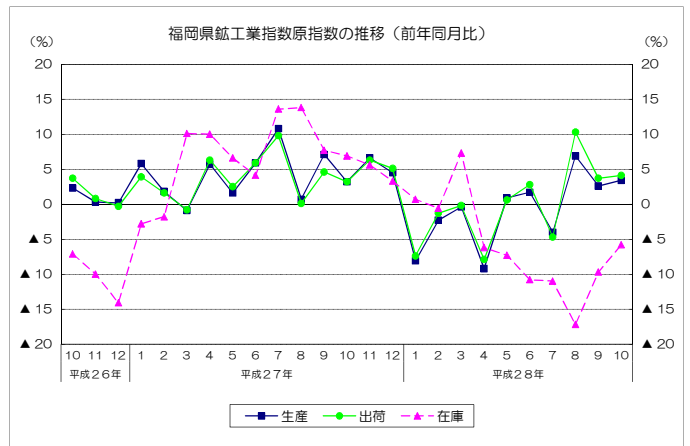
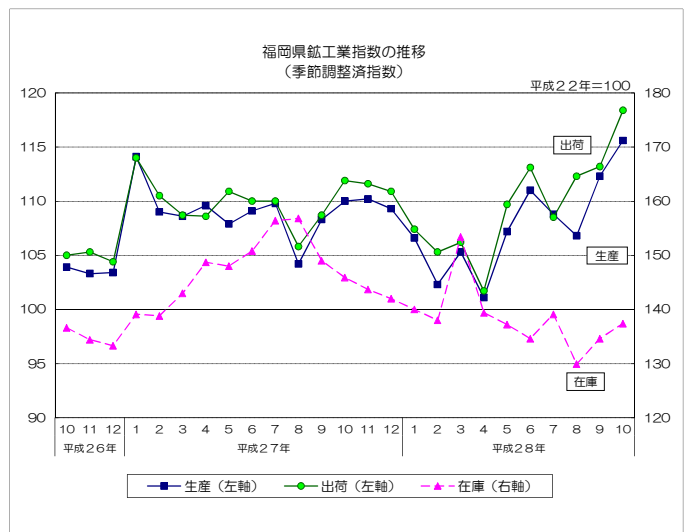
季節調整済指数は137.4で、前月比2.1%の上昇となりました。（原指数145.3、前年同月比5.8%低下）

- ・前月比が上昇した業種 10業種
 はん用・生産用機械工業
 電子部品・デバイス工業 ほか
- ・前月比が低下した業種 7業種
 鉄鋼業
 金属製品工業 ほか

平成28年10月の鉱工業指数

平成22年=100

		季節調整済指数		原指数	
			前月比%		前年同月比%
福岡県	生産	115.6	2.9	115.1	3.4
	出荷	118.4	4.6	118.1	4.1
	在庫	137.4	2.1	145.3	▲5.8
九州	生産	107.1	0.4	108.6	3.3
	出荷	114.0	1.9	114.7	1.1
	在庫	115.6	1.4	117.2	▲7.6
全国	生産	98.4	0.0	98.7	▲1.4
	出荷	98.3	2.0	96.9	▲2.0
	在庫	108.6	▲2.1	110.7	▲3.0



主要8業種の動向【生産】

業種	前月比 (%)	前年同月比 (%)	上昇または低下に寄与した主な品目 (前月比)
鉄鋼	6.8	3.8	亜鉛めっき鋼板、特殊鋼熱間圧延鋼材 等
金属製品	▲12.3	▲8.5	ガス湯沸器、飲料用缶、軽量鉄骨系パネル 等
はん用・生産用機械	▲15.9	1.7	クレーン、貯蔵槽 等
電子部品・デバイス	▲1.9	▲8.0	トランジスタ、整流素子 等
輸送機械	16.3	14.3	四輪自動車 等
窯業・土石製品	0.9	▲6.1	ガラス短繊維、耐火れんが、ほうろう鉄器 等
化学	3.7	▲2.3	ポリカーボネート 等
食料品・たばこ	2.7	▲3.4	発泡酒（その他雑酒含む）、パン、焼酎 等
総合	2.9	3.4	—

Ⅲ 物価動向について（平成28年11月：「消費者物価指数」）

1 概要

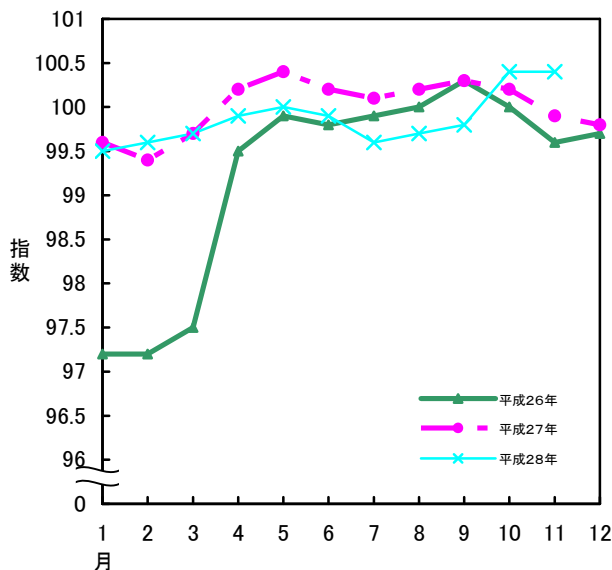
平成28年11月分の消費者物価指数について、「総合指数」は平成27年を100として福岡市では101.2となり、前月比は同水準、前年同月比は0.9%の上昇となりました。

北九州市では100.5となり、前月比は0.2%の上昇、前年同月比は1.4%の上昇となりました。

「生鮮食品を除く総合指数」は福岡市では100.5となり、前月比は0.1%の上昇、前年同月比は0.1%の上昇となりました。

北九州市では100.5となり、前月比は0.2%の上昇、前年同月比は0.2%の上昇となりました。

《総合指数の推移（全国）》



《総合指数の推移》

(平成27年=100)

(〔 〕内は、生鮮食品を除く総合指数)

2 当月の動き

【前月との比較】

[上昇に寄与した項目] [下落に寄与した項目]

福岡市

外食 魚介類
洋服 履物類

北九州市

洋服 教養娯楽サービス
外食 肉類

【前年同月との比較】

[上昇に寄与した項目] [下落に寄与した項目]

福岡市

野菜・海藻 ガス代
果物 通信

北九州市

野菜・海藻 家賃
果物 電気代

【福岡市】

	総合指数	対前月上昇率	対前年同月上昇率
平成28年 6月	100.2 [100.0]	▲0.1% [▲0.2%]	▲0.1% [▲0.1%]
7月	100.2 [100.1]	0.1% [0.0%]	▲0.1% [▲0.1%]
8月	100.5 [100.0]	0.2% [0.0%]	▲0.4% [▲0.4%]
9月	100.5 [100.0]	0.2% [0.0%]	▲0.4% [▲0.4%]
10月	101.1 [100.4]	0.7% [0.3%]	0.5% [0.0%]
11月	101.2 [100.5]	0.0% [0.1%]	0.9% [0.1%]

【北九州市】

	総合指数	対前月上昇率	対前年同月上昇率
平成28年 6月	100.4 [100.3]	▲0.1% [0.0%]	0.2% [0.2%]
7月	100.4 [100.2]	0.0% [▲0.1%]	0.1% [0.1%]
8月	100.4 [100.2]	0.0% [0.0%]	0.2% [0.1%]
9月	100.6 [100.2]	0.2% [0.0%]	▲0.1% [0.0%]
10月	101.3 [100.3]	0.7% [0.2%]	0.8% [0.0%]
11月	101.4 [100.5]	0.2% [0.2%]	1.4% [0.2%]

【全国】

	総合指数	対前月上昇率	対前年同月上昇率
平成28年 6月	99.9 [99.8]	▲0.1% [0.0%]	▲0.4% [▲0.4%]
7月	99.6 [99.6]	▲0.2% [▲0.2%]	▲0.4% [▲0.5%]
8月	99.7 [99.6]	0.0% [0.0%]	▲0.4% [▲0.5%]
9月	99.8 [99.6]	0.2% [0.0%]	▲0.5% [▲0.5%]
10月	100.4 [99.8]	0.6% [0.2%]	0.1% [▲0.4%]
11月	100.4 [99.8]	0.0% [0.0%]	0.5% [▲0.4%]

IV 雇用動向について（平成28年10月：「毎月勤労統計調査地方調査」）

1 賃金の動き

1人平均の月間の現金給与総額（全規模の調査産業計）は263,520円（前年同月比4.2%増）となりました。

所定内給与は234,554円（前年同月比2.0%増）となり、所定内給与と超過労働給与をあわせて、きまって支給する給与は255,801円（前年同月比2.4%増）となりました。

特別に支払われた給与は7,719円（前年同月比164.8%増）となりました。

実質賃金は前年同月比3.8%増となりました。

2 労働時間の動き

1人平均月間総実労働時間（全規模の調査産業計）は149.4時間（前年同月比0.7%減）となりました。そのうち、所定内労働時間は137.5時間（前年同月比0.8%減）、所定外労働時間は11.9時間（前年同月比0.9%増）となりました。

3 雇用の動き

常用労働者（全規模の調査産業計）は1,653,704人（前年同月比1.1%減）となりました。そのうち、パートタイム労働者は463,744人で（*）、28.0%（男性労働者のうち14.4%、女性労働者のうち44.2%）を占めています。

*パートタイム労働者の占める割合が高い主な産業

宿泊業、飲食サービス業	72.9%
卸売業、小売業	41.0%
生活関連サービス業、娯楽業	38.8%

○福岡県の賃金・労働時間・雇用の動き
—全規模（事業所規模5人以上）—

項目	調査産業計		
	実数	前月比 (%)	前年同月比 (%)
現金給与総額 (円)	263,520	3.3	4.2
きまって支給する給与 (円)	255,801	1.5	2.4
総実労働時間 (時間)	149.4	0.4	▲ 0.7
所定外労働時間 (時間)	11.9	4.3	0.9
常用労働者 (人)	1,653,704	▲ 0.3	▲ 1.1
パートタイム労働者比率 (%)	28.0	※1 ▲ 0.1	※2 ▲ 1.1

※1は前月差、※2は前年同月差です。

用語説明

- *現金給与総額：【きまって支給する給与】（＝所定内給与＋超過労働給与）＋【特別に支払われた給与】（＝一時的または突発的理由で支払われた給与、賞与など）
- *所定内給与：きまって支給する給与のうち超過労働給与以外のもの
- *超過労働給与：所定の労働時間を超える労働に対して支給される時間外手当、休日出勤手当、深夜手当等
- *実質賃金：現金給与総額を消費者物価指数で除した額で、労働者の実質的な購買力を示す
- *所定内労働時間：事業所の就業規則等で定められた正規の始業時刻から終業時刻までの間の実労働時間
- *所定外労働時間：早出、残業、休日出勤、臨時の呼出等の実労働時間
- *常用労働者：期間を定めず、又は1か月を超える期間を定めて雇われている者

統計表

指標

主要経済指標 (全国)

年 月	推計人口 (注)	日本銀行主要勘定		国内銀行主要勘定		貿 易 1)		鉱工業生産指数 2)		
		銀行券 発行高	貸出金	預 金	貸出金	輸 出	輸 入	年は原指数、月は季節調整済指数		
		(各年10月1日) (各月1日)万人	(年月末) 億円	(年月末) 億円	(年月末) 億円	(年月末) 億円	億円	億円	生 産	出 荷
基準・単位								平成22年 =100	平成22年 =100	平成22年 =100
24 ……	12 752	866 533	306 849	6 114 434	4 212 598	637 476	706 886	97.8	97.5	110.5
25 ……	12 730	901 431	269 191	6 387 898	4 332 037	697 742	812 425	97.0	96.9	105.7
26 ……	12 708	930 817	317 083	6 583 264	4 470 409	730 930	859 091	99.0	98.2	112.3
27 ……	12 709	984 299	364 638	6 757 741	4 612 982	756 139	784 055	97.8	96.9	112.3
10 ……	12 709	926 001	353 873	6 703 391	r4 537 609	65 413	64 365	98.2	98.6	111.9
11 ……	p12 711	931 591	352 366	6 770 483	r4 562 358	59 787	63 662	97.1	96.2	112.3
12 ……	p12 710	984 299	364 638	6 757 741	4 612 982	63 378	61 989	95.9	94.9	112.7
28 1 ……	p12 704	947 903	363 638	6 744 073	4 601 413	53 514	59 991	98.3	96.8	112.4
2 ……	p12 703	951 471	359 593	6 848 317	4 588 373	57 037	54 638	93.2	92.8	112.2
3 ……	p12 696	955 947	340 453	7 015 109	4 645 609	64 568	57 077	96.7	94.5	115.4
4 ……	p12 699	971 041	328 897	7 116 977	4 603 757	58 891	50 685	97.2	96.0	113.4
5 ……	p12 694	952 669	321 073	7 128 145	4 600 978	50 918	51 347	94.7	93.5	113.9
6 ……	p12 699	959 875	328 700	7 124 012	r4 607 994	60 258	53 351	96.9	95.1	113.9
7 ……	p12 700	964 837	328 019	7 084 734	4 612 579	57 292	52 188	96.5	95.8	111.2
8 ……	…	963 509	323 455	7 099 750	4 613 250	53 166	53 396	97.8	94.7	111.5
9 ……	…	963 194	352 429	r7 147 815	r4 659 251	59 686	54 754	98.4	96.4	110.9
10 ……	…	969 819	350 100	7 182 191	4 646 293	58 704	53 788	98.4	98.3	108.6

1) 確定値です。 2) 平成28年1月以前は年間補正後の数値です。 3) 平成27年1月以降は遡及訂正值。 4) 平成24年2月から平成26年12月はギャップ修正後の数値です。 5) 平成24年1月から算出の基礎となる人口を平成22年国勢調査基準に切り替えた数値です。また、平成23年12月以前は平成22年国勢調査基準による補正等を行った数値です。 6) 平成27年1月以降は新季節指数により改訂された数値です。 a) 岩手県、宮城県、福島県の調査が一時困難となったため補完的に推計した数値(平成22年国勢調査基準)です。

注) 平成27年1月以降は「平成27年国勢調査人口速報集計」を基準とした推計値です。平成27年国勢調査の確定値公表後、修正される場合があります。

主要経済指標 (福岡県)

年 月	推計人口 (注)	世帯数 (注)	住民基本 台帳人口 1)	国内銀行主要勘定		貿 易 2)		鉱工業生産指数 3)		
				預 金	貸出金	輸 出	輸 入	年は原指数、月は季節調整済指数		
				(各年10月1日) (各月1日)人	(各年10月1日) (各月1日)世帯	(各年9月末) (各月末)人	(年月末) 億円	(年月末) 億円	100万円	100万円
基準・単位								平成22年 =100	平成22年 =100	平成22年 =100
24 ……	5 085 368	2 156 447	5 111 356	191 215	152 234	3 962 437	2 381 805	107.2	108.6	130.6
25 ……	5 090 712	2 180 919	5 116 700	199 612	157 872	4 224 769	2 704 366	103.9	105.1	156.4
26 ……	5 092 513	2 203 110	5 118 501	206 173	164 399	4 471 182	2 831 600	104.6	105.9	134.4
27 ……	5 101 556	2 201 037	5 119 067	211 519	171 225	4 736 669	2 807 817	109.2	110.1	138.9
10 ……	5 101 556	2 201 037	5 121 102	209 150	169 350	414 078	232 934	110.0	111.9	145.9
11 ……	p5 104 906	p2 202 348	5 062 168	209 130	170 011	380 185	216 974	110.2	111.6	143.7
12 ……	p5 105 519	p2 203 625	5 122 448	211 519	171 225	412 525	226 383	109.3	110.9	142.0
28 1 ……	p5 105 810	p2 203 924	5 120 393	211 524	172 098	312 694	215 106	106.6	107.4	140.0
2 ……	p5 104 197	p2 203 655	5 119 225	211 613	172 274	332 216	193 243	102.3	105.3	138.0
3 ……	p5 103 029	p2 203 976	5 111 697	213 976	174 282	376 154	202 470	105.3	106.2	153.4
4 ……	p5 095 501	p2 208 177	5 120 324	216 398	173 336	327 959	186 329	101.1	101.7	139.4
5 ……	p5 104 128	p2 217 326	5 121 115	213 985	173 208	315 676	193 480	107.2	109.7	137.2
6 ……	p5 104 919	p2 219 286	5 121 671	214 014	173 043	382 656	201 351	111.0	113.1	134.6
7 ……	p5 105 475	p2 220 900	5 122 668	215 155	173 638	396 483	176 126	108.8	108.5	139.1
8 ……	p5 106 472	p2 222 654	5 123 644	215 069	173 785	332 362	185 952	106.8	112.3	129.9
9 ……	p5 107 448	p2 223 959	5 124 218	214 597	174 546	389 633	187 190	112.3	113.2	134.6
10 ……	p5 108 022	p2 225 373	5 126 307	215 707	175 145	380 899	195 891	p 115.6	p 118.4	p 137.4

1) 平成24年7月以後は外国人住民を含んだ数値です。 2) 平成26年以前は確定値です。平成27年は確報値です。 3) 平成27年以前は年間補正後の数値です。 4) 平成24年2月から平成26年12月はギャップ修正後の数値です。 5) 平成28年1～3月平均以前は改訂後の数値です。 6) 平成27年1月以降は新季節指数により改訂された数値です。

注) 平成27年11月以降の推計人口及び世帯数は「平成27年国勢調査人口速報集計」を基準とした推計値です。平成27年国勢調査の確定値公表後、修正される場合があります。

指 標

着工建築物 建築物 床面積	物 価 指 数		賃 金 雇 用 指 数		企 業 倒 産		完 全 失 業 者 (原数值) 5)	有 効 求 人 倍 率 年度は原数 値、月は季節 調整値 6)	百 貨 店 販 売 額	年 月
	企 業 物 価 指 数 (国内)3)	消 費 者 物 価 指 数 (総合)	実 質 賃 金 指 数 (調査産業計) 4)	常 用 雇 用 指 数 (調査産業計)	件 数	金 額				
1000㎡	平成22年 =100	平成27年 =100	平成22年 =100	平成22年 =100	件	百万円	(年平均) 万人	(年平均) 倍	億円	基準・単位
132 609	100.6	96.2	99.2	101.3	11 719	3 075 710	285	0.82	66 389	24
147 673	101.9	96.6	98.3	102.1	10 855	2 782 347	265	0.97	67 195	25
134 021	105.1	99.2	95.5	103.6	9 731	1 874 065	236	1.09	68 251	26
129 625	102.7	100.0	94.6	105.8	8 812	2 112 562	222	1.20	68 257	27
10 913	101.4	100.2	80.2	106.5	742	106 241	208	1.24	5 496	10
10 737	101.3	99.9	82.9	106.7	711	141 650	209	1.26	5 992	11
10 286	100.9	99.8	164.7	107.0	699	385 533	204	1.27	7 826	12
9 245	99.9	99.5	81.7	106.7	675	126 927	211	1.28	5 869	28 1
10 228	99.6	99.6	79.5	106.4	723	163 516	213	1.28	4 912	2
10 495	99.5	99.7	84.5	106.0	746	175 899	216	1.30	5 831	3
10 845	99.1	99.9	82.9	107.4	695	103 344	224	1.34	5 012	4
12 006	99.2	100.0	81.0	107.8	671	115 852	216	1.36	5 125	5
12 041	99.1	99.9	130.6	108.3	763	108 227	210	1.37	5 183	6
11 071	99.1	99.6	113.2	108.5	712	124 019	203	1.37	6 165	7
11 877	98.8	99.7	82.4	108.6	726	126 049	212	1.37	4 529	8
11 765	98.8	99.8	80.2	108.6	649	85 063	204	1.38	4 684	9
11 337	98.7	100.4	80.2	108.8	683	111 235	195	1.40	5 796	10

着工建築物 建築物 床面積	消 費 者 物 価 指 数		賃 金 雇 用 指 数		企 業 倒 産		完 全 失 業 者 5)	有 効 求 人 倍 率 年度は原数 値、月は季節 調整値 6)	百 貨 店 販 売 額	年 月
	福 岡 市 (総合)	北 九 州 市 (総合)	実 質 賃 金 指 数 (調査産業計) 4)	常 用 雇 用 指 数 (調査産業計)	件 数	金 額				
㎡	平成27年 =100	平成27年 =100	平成22年 =100	平成22年 =100	件	百万円	(年平均) 千人	(年平均) 倍	100万円	基準・単位
5 250 932	95.9	95.7	96.8	99.5	362	73 202	132	0.72	298 844	24
6 115 404	95.9	96.0	96.9	99.1	351	41 166	126	0.83	302 186	25
5 053 911	98.1	98.7	95.2	99.0	329	48 968	116	0.96	311 392	26
5 331 157	100.0	100.0	93.7	99.0	354	38 105	108	1.11	313 867	27
441 143	100.6	100.4	78.9	98.6	22	3 199	...	1.18	25 412	10
467 659	100.2	100.0	83.2	98.9	30	2 427	...	1.19	27 141	11
545 231	100.1	100.1	164.4	98.8	24	1 757	(95)	1.21	36 766	12
339 071	99.9	99.7	83.4	98.2	32	4 881	...	1.20	27 232	28 1
567 739	100.5	100.3	78.8	97.6	27	3 292	...	1.24	22 729	2
425 591	100.4	100.2	82.7	97.2	25	3 528	(86)	1.26	26 924	3
467 590	100.4	100.2	81.5	97.7	27	2 454	...	1.28	22 014	4
489 547	100.4	100.5	83.1	97.8	27	3 492	...	1.30	23 694	5
470 071	100.3	100.4	127.4	98.3	26	2 702	(91)	1.33	22 679	6
407 023	100.2	100.4	117.4	98.4	33	2 521	...	1.32	30 062	7
527 766	100.2	100.4	87.3	98.4	24	2 119	...	1.38	22 096	8
446 654	100.5	100.6	79.8	97.8	17	1 292	(94)	1.37	21 393	9
492 065	101.1	101.3	81.9	97.5	37	1 745	...	1.39	26 748	10

資料：県調査統計課「福岡県の人口と世帯（推計）」、「福岡県鉱工業指数月報」、「消費者物価指数月報」、「毎月勤労統計調査地方調査」、「労働力調査」、県市町村支援課「住民基本台帳月報」、日本銀行「預金・貸出関連統計(DL)」、財務省「貿易統計」、国土交通省「建築着工統計調査」、株式会社東京商工リサーチ「全国企業倒産状況」、厚生労働省「一般職業紹介状況（職業安定業務統計）」、経済産業省大臣官房調査統計グループ「商業販売統計月報」

人口

市 町 村 別 人 口 及 び 世 帯

(1)の表は、平成27年国勢調査速報集計による世帯数・人口を起点として推計した「福岡県人口移動調査」の数値です。このため国勢調査確報値公表後に適及して修正する場合があります。(人口には外国人を含みます)
 (2)の表は、月報により県内市町村からの報告を集計したもので、住民基本台帳に記載された世帯数及び人口です。(人口には外国人を含みます)

市区町村		(1)推計人口					平成 28 年 12 月 1 日 現在	
		世帯数	人口	男	女	う ち 外 国 人	前1か月 間の増加数	
総 数		2 228 703	5 110 120	2 414 735	2 695 385	...	9	
	計	1 977 623	4 457 336	2 102 188	2 355 148	...	125	
市 郡	北 九 州	251 080	652 784	312 547	340 237	...	▲ 116	
	門 司 市	427 775	956 496	450 301	506 195	...	▲ 397	
北 九 州	若 戸 市	42 955	98 451	45 054	53 397	...	▲ 73	
	司 松 畑 区	33 829	82 246	38 909	43 337	...	▲ 33	
北 九 州	倉 倉 区	27 924	58 746	28 494	30 252	...	▲ 68	
	小 倉 区	91 879	181 781	85 037	96 744	...	▲ 130	
北 九 州	八 幡 区	88 988	212 184	100 813	111 371	...	▲ 11	
	幡 区	31 285	67 901	31 824	36 077	...	▲ 74	
福 岡	博 多 区	110 915	255 187	120 170	135 017	...	▲ 30	
	博 多 区	779 663	1 555 966	734 682	821 284	...	765	
福 岡	中 央 区	144 683	311 076	151 455	159 621	...	191	
	南 区	143 478	233 489	111 520	121 969	...	267	
福 岡	早 良 区	117 868	194 751	86 656	108 095	...	142	
	早 良 区	121 912	258 188	120 191	137 997	...	6	
大 久 保	直 方 市	90 340	209 147	100 450	108 697	...	187	
	直 方 市	65 227	131 214	61 638	69 576	...	46	
大 久 保	直 方 市	96 155	218 101	102 772	115 329	...	▲ 74	
	直 方 市	49 248	115 814	53 188	62 626	...	▲ 144	
大 久 保	直 方 市	123 773	304 948	145 186	159 762	...	▲ 10	
	直 方 市	23 276	56 737	26 513	30 224	...	▲ 13	
大 久 保	直 方 市	55 078	128 677	60 970	67 707	...	37	
	直 方 市	21 120	48 267	21 937	26 330	...	▲ 70	
大 久 保	直 方 市	23 528	66 867	31 488	35 379	...	▲ 77	
	直 方 市	22 322	63 562	29 731	33 831	...	▲ 109	
大 久 保	直 方 市	17 690	48 449	23 123	25 326	...	42	
	直 方 市	12 777	34 390	16 171	18 219	...	▲ 2	
大 久 保	直 方 市	29 169	70 677	33 542	37 135	...	31	
	直 方 市	10 162	25 744	12 043	13 701	...	12	
大 久 保	直 方 市	17 432	41 310	19 141	22 169	...	▲ 6	
	直 方 市	21 406	58 212	27 321	30 891	...	73	
大 久 保	直 方 市	40 111	101 926	48 334	53 592	...	58	
	直 方 市	44 023	110 615	53 236	57 379	...	▲ 75	
大 久 保	直 方 市	40 470	100 188	48 040	52 148	...	26	
	直 方 市	39 632	96 784	46 030	50 754	...	▲ 1	
大 久 保	直 方 市	29 472	72 354	34 248	38 106	...	54	
	直 方 市	22 647	58 133	27 550	30 583	...	-	
大 久 保	直 方 市	23 141	60 471	28 046	32 425	...	58	
	直 方 市	9 951	29 107	13 654	15 453	...	▲ 25	
大 久 保	直 方 市	10 722	27 728	13 002	14 726	...	3	
	直 方 市	15 535	37 912	17 324	20 588	...	▲ 39	
大 久 保	直 方 市	19 143	51 769	24 202	27 567	...	▲ 15	
	直 方 市	13 001	37 559	17 475	20 084	...	▲ 46	
大 久 保	直 方 市	35 356	96 674	45 710	50 964	...	▲ 5	
	直 方 市	18 500	50 263	24 174	26 089	...	▲ 2	
大 久 保	直 方 市	18 500	50 263	24 174	26 089	...	▲ 2	
	直 方 市	85 704	227 664	111 000	116 664	...	69	
大 久 保	直 方 市	13 243	37 656	18 937	18 719	...	▲ 21	
	直 方 市	11 681	31 222	15 034	16 188	...	11	
大 久 保	直 方 市	17 804	45 323	21 682	23 641	...	▲ 24	
	直 方 市	10 137	27 519	13 270	14 249	...	-	
大 久 保	直 方 市	11 378	31 351	15 255	16 096	...	60	
	直 方 市	2 979	8 416	4 025	4 391	...	24	
大 久 保	直 方 市	18 482	46 177	22 797	23 380	...	19	
	直 方 市	37 074	93 011	43 809	49 202	...	▲ 129	
大 久 保	直 方 市	5 520	13 981	6 818	7 163	...	▲ 75	
	直 方 市	12 333	28 824	13 388	15 436	...	-	
大 久 保	直 方 市	11 901	31 415	14 727	16 688	...	▲ 48	
	直 方 市	7 320	18 791	8 876	9 915	...	▲ 6	
大 久 保	直 方 市	9 659	23 490	11 030	12 460	...	▲ 9	
	直 方 市	3 313	7 676	3 588	4 088	...	▲ 7	
大 久 保	直 方 市	6 346	15 814	7 442	8 372	...	▲ 2	
	直 方 市	5 220	13 370	6 251	7 119	...	▲ 22	
大 久 保	直 方 市	5 220	13 370	6 251	7 119	...	▲ 22	
	直 方 市	10 715	31 425	14 833	16 592	...	43	
大 久 保	直 方 市	9 962	29 332	13 884	15 448	...	55	
	直 方 市	753	2 093	949	1 144	...	▲ 12	
大 久 保	直 方 市	5 087	15 238	7 231	8 007	...	16	
	直 方 市	5 087	15 238	7 231	8 007	...	16	
大 久 保	直 方 市	4 566	14 069	6 666	7 403	...	▲ 8	
	直 方 市	4 566	14 069	6 666	7 403	...	▲ 8	
大 久 保	直 方 市	7 099	20 128	9 668	10 460	...	4	
	直 方 市	7 099	20 128	9 668	10 460	...	4	
大 久 保	直 方 市	31 256	76 309	35 108	41 201	...	▲ 83	
	直 方 市	4 402	10 638	4 901	5 737	...	▲ 15	
大 久 保	直 方 市	3 989	9 754	4 541	5 213	...	▲ 30	
	直 方 市	3 781	8 885	4 034	4 851	...	▲ 8	
大 久 保	直 方 市	7 244	16 417	7 441	8 976	...	▲ 28	
	直 方 市	2 068	5 113	2 316	2 797	...	-	
大 久 保	直 方 市	1 096	2 969	1 400	1 569	...	▲ 8	
	直 方 市	8 676	22 533	10 475	12 058	...	6	
大 久 保	直 方 市	23 525	55 501	27 409	28 092	...	44	
	直 方 市	16 008	35 645	18 190	17 455	...	62	
大 久 保	直 方 市	7 517	19 856	9 219	10 637	...	▲ 18	
	直 方 市	12 675	32 316	15 368	16 948	...	▲ 39	
大 久 保	直 方 市	2 626	6 596	3 089	3 507	...	▲ 2	
	直 方 市	2 818	7 392	3 470	3 922	...	▲ 3	
大 久 保	直 方 市	7 231	18 328	8 809	9 519	...	▲ 34	

資料：県調査統計課資料

(単位：人、世帯)

							(2)住民基本台帳人口 平成28年10月末日現在			市区町村	
自然増加			社会増加				世帯数	人口	うち 外国人		
増減	出生	死亡	増減	転入	転出						
▲ 868	3 534	4 402	877	17 495	16 618	2 366 248	5 126 307	63 530	総	数	
▲ 713	3 056	3 769	838	15 299	14 461	2 084 825	4 459 702	58 293	市	計	
▲ 155	478	633	39	2 196	2 157	281 423	666 605	5 237	郡	部	
▲ 322	625	947	▲ 75	2 617	2 692	477 046	967 270	12 182	北	九	
▲ 87	49	136	14	289	275	50 537	101 544	842	門	州	
▲ 27	55	82	▲ 6	192	198	39 905	84 578	1 182	若	司	
▲ 30	32	62	▲ 38	154	192	30 072	59 140	781	戸	松	
▲ 77	116	193	▲ 53	659	712	99 021	180 783	4 389	小	倉	
▲ 7	163	170	18	506	488	99 879	214 193	1 381	小	北	
▲ 42	40	82	▲ 32	187	219	35 297	68 935	715	小	南	
▲ 52	170	222	22	630	608	122 335	258 097	2 892	八	幡	
196	1 166	970	569	7 386	6 817	761 803	1 513 927	31 999	福	岡	
42	238	196	149	1 180	1 031	146 374	304 432	9 400	東	区	
79	220	141	188	1 639	1 451	131 598	223 156	7 482	博	区	
23	127	104	119	1 362	1 243	107 705	182 954	4 278	中	区	
36	199	163	▲ 30	1 053	1 083	126 093	257 432	4 949	南	区	
12	168	156	175	856	681	91 494	204 950	2 668	西	区	
3	75	72	43	565	522	60 290	123 955	1 191	城	区	
1	139	138	▲ 75	731	806	98 249	217 048	2 031	早	区	
▲ 118	62	180	▲ 26	191	217	57 173	118 223	522	大	市	
▲ 60	219	279	50	736	686	131 794	306 835	3 322	久	市	
▲ 27	37	64	14	157	143	26 818	57 402	397	直	市	
▲ 29	104	133	66	305	239	61 432	130 058	1 164	飯	市	
▲ 40	23	63	▲ 30	117	147	24 603	49 296	489	塚	市	
▲ 69	26	95	▲ 8	116	124	25 177	67 923	293	川	市	
▲ 65	26	91	▲ 44	173	217	24 596	65 552	369	女	市	
2	49	47	40	164	124	18 702	49 114	363	後	市	
▲ 11	25	36	9	71	62	13 501	35 343	146	川	市	
▲ 9	55	64	40	187	147	31 587	72 805	472	橋	市	
▲ 15	21	36	27	70	43	11 874	26 387	216	前	市	
▲ 10	29	39	4	108	104	20 508	42 875	195	間	市	
▲ 1	34	35	74	217	143	23 558	59 299	591	郡	市	
3	67	64	55	371	316	43 567	103 150	549	野	市	
▲ 10	52	62	▲ 65	347	412	47 601	112 838	666	日	市	
23	80	57	3	384	381	42 722	100 057	694	城	市	
▲ 12	72	84	11	270	259	41 410	96 842	567	像	市	
18	62	44	36	275	239	30 958	71 826	385	府	市	
1	38	37	▲ 1	181	182	24 388	58 472	527	宰	市	
▲ 15	42	57	73	222	149	25 606	61 539	333	賀	市	
▲ 13	24	37	▲ 12	58	70	10 925	30 625	174	は	市	
▲ 17	16	33	20	102	82	13 034	28 568	233	若	市	
▲ 22	19	41	▲ 17	61	78	18 960	39 852	278	麻	市	
▲ 27	25	52	12	123	111	21 107	54 821	370	倉	市	
▲ 36	11	47	▲ 10	66	76	14 230	38 627	116	や	市	
▲ 28	47	75	23	224	201	40 145	100 176	681	島	市	
7	39	32	▲ 9	182	191	20 216	50 362	197	筑	郡	
7	39	32	▲ 9	182	191	20 216	50 362	197	那	川	
28	204	176	41	844	803	93 152	229 249	1 880	糟	郡	
▲ 7	32	39	▲ 14	103	117	15 249	37 327	232	宇	町	
3	30	27	8	94	86	12 967	31 668	159	篠	町	
12	39	27	▲ 36	158	194	19 103	45 665	500	志	町	
▲ 9	16	25	9	81	72	11 150	27 875	198	須	町	
13	31	18	47	158	111	12 260	31 879	258	新	町	
2	12	10	22	42	20	3 171	8 531	83	久	町	
14	44	30	5	208	203	19 252	46 304	450	粕	町	
▲ 43	66	109	▲ 86	235	235	41 521	95 063	735	遠	郡	
▲ 7	11	18	▲ 68	39	107	6 576	14 423	75	賀	町	
▲ 6	32	26	▲ 6	79	85	13 246	29 023	360	芦	町	
▲ 31	14	45	▲ 17	54	71	13 603	32 226	159	水	町	
▲ 11	9	20	5	63	58	8 096	19 391	141	岡	町	
▲ 16	15	31	7	64	57	11 479	24 541	296	遠	郡	
▲ 3	4	7	▲ 4	15	19	3 937	8 020	156	手	町	
▲ 13	11	24	11	49	38	7 542	16 521	140	小	町	
▲ 4	10	14	▲ 18	27	45	6 291	13 832	93	鞍	郡	
▲ 4	10	14	▲ 18	27	45	6 291	13 832	93	嘉	町	
▲ 7	22	29	▲ 50	138	88	11 584	31 821	193	桂	郡	
▲ 5	21	26	60	135	75	10 692	29 571	188	川	町	
▲ 2	1	3	▲ 10	3	13	892	2 250	5	筑	町	
▲ 13	4	17	29	81	52	5 233	15 580	190	東	村	
▲ 13	4	17	29	81	52	5 233	15 580	190	井	郡	
▲ 3	10	13	▲ 5	40	45	4 821	14 348	83	刀	町	
▲ 3	10	13	▲ 5	40	45	4 821	14 348	83	猪	町	
▲ 12	16	28	16	62	46	7 429	19 866	171	木	郡	
▲ 12	16	28	16	62	46	7 429	19 866	171	女	町	
▲ 71	34	105	▲ 12	188	200	39 223	80 892	303	八	郡	
▲ 3	7	10	▲ 12	15	27	5 514	11 439	41	田	町	
▲ 18	2	20	▲ 12	11	23	4 836	10 431	6	香	町	
▲ 10	5	15	2	31	29	4 649	9 331	20	添	町	
▲ 21	4	25	▲ 7	40	47	9 033	17 561	102	糸	町	
▲ 5	-	5	5	18	13	2 508	5 298	9	川	町	
▲ 3	1	4	▲ 5	4	9	1 527	3 266	5	大	村	
▲ 11	15	26	17	69	52	11 156	23 566	120	赤	町	
▲ 5	42	47	49	216	167	25 379	57 293	873	福	郡	
▲ 10	31	21	52	182	130	16 760	36 799	776	智	町	
▲ 15	11	26	▲ 3	34	37	8 619	20 494	97	都	町	
▲ 16	16	32	▲ 23	119	142	15 095	33 758	223	や	町	
▲ 3	4	7	1	11	10	2 940	6 850	43	上	郡	
▲ 4	3	7	1	26	25	3 179	7 799	28	吉	町	
▲ 9	9	18	▲ 25	82	107	8 976	19 109	152	上	町	

資料：県市町村支援課「住民基本台帳月報」

鉱工業

鉱工業指数

この表は、産業経済の活動状況を測定する目的で福岡県内の鉱業及び製造工業について生産・出荷・在庫活動を指数化したものです。

総合算式は個別系列を基準時のウエイトで総合する基準時固定加重算術平均法、いわゆるラスパイレス算式です。

	年 月	鉱工業 総合	製 造 業 1)	鉄鋼業	非鉄金属 工業	金属製品 工業	はん用・ 生産用 機械工業	電子部品・ デバイス 工業	電気機械 工業	輸送機械 工業	窯業・ 石工業
	ウエイト	10000.0	9982.8	770.9	97.3	588.7	776.0	345.0	286.6	3112.3	381.9
		原 指									
生	25年平均…	103.9	103.9	89.1	91.2	108.6	100.9	61.3	91.9	119.6	111.4
	26年平均…	104.6	104.6	91.0	99.3	117.6	113.0	86.2	98.3	115.9	108.1
	27年平均…	109.2	109.2	92.1	95.2	115.9	116.8	122.4	96.4	126.4	103.9
	27 5 …	100.5	100.5	90.3	81.1	102.6	106.5	106.3	77.4	115.4	99.8
	6 …	116.1	116.1	88.3	94.4	112.8	116.3	103.7	75.1	150.6	107.5
	7 …	116.3	116.3	91.6	86.1	115.2	110.4	100.8	85.5	148.6	107.1
	8 …	102.8	102.8	94.1	80.1	117.9	106.5	130.7	86.1	114.2	96.2
	28 9 …	118.1	118.2	90.2	93.6	123.0	176.4	138.7	91.2	140.0	99.6
	10 …	p 115.1	p 115.1	p 89.4	p 90.5	p 111.1	p 115.4	p 136.8	p 92.9	p 144.9	p 111.5
			季 節 調								
産	27 5 …	107.2	107.2	86.1	85.0	113.8	120.0	120.9	92.4	122.5	100.8
	6 …	111.0	110.9	85.3	89.1	120.4	114.5	103.3	73.4	135.8	104.2
	7 …	108.8	108.8	93.7	86.2	109.5	115.1	113.6	84.6	135.7	108.4
	8 …	106.8	106.8	93.2	87.5	124.1	112.0	135.9	96.5	118.3	108.2
	28 9 …	112.3	112.4	86.3	92.0	120.2	142.0	124.2	84.2	129.4	100.1
	10 …	p 115.6	p 115.6	p 92.2	p 87.2	p 105.4	p 119.4	p 121.8	p 89.6	p 150.5	p 101.0

	ウエイト	10000.0	9986.9	1093.9	114.7	459.1	670.8	379.4	313.8	2946.4	427.9
		原 指									
出	25年平均…	105.1	105.1	95.0	93.5	108.5	103.2	84.2	91.2	120.8	110.0
	26年平均…	105.9	105.9	98.5	102.1	117.9	116.1	124.6	98.5	117.1	104.2
	27年平均…	110.1	110.2	96.0	100.9	116.8	118.1	149.8	95.9	127.9	99.8
	27 5 …	100.9	101.0	95.0	93.1	96.8	109.1	119.1	78.1	116.9	96.5
	6 …	117.8	117.8	90.6	97.7	108.1	117.5	138.5	74.9	153.2	99.8
	7 …	115.3	115.3	96.1	89.8	109.9	114.1	126.2	84.8	145.8	102.1
	8 …	106.9	107.0	91.7	86.5	136.9	110.9	161.2	84.7	118.0	98.2
	28 9 …	119.0	119.1	92.9	107.2	98.1	175.8	175.8	90.5	143.3	100.6
	10 …	p 118.1	p 118.1	p 99.6	p 92.5	p 124.5	p 115.8	p 158.5	p 92.8	p 148.3	p 111.0
			季 節 調								
荷	27 5 …	109.7	109.8	95.2	96.5	112.4	125.9	137.2	93.1	126.1	99.1
	6 …	113.1	113.1	87.0	93.0	119.4	117.3	139.3	73.2	139.2	98.7
	7 …	108.5	108.5	96.2	92.4	106.6	120.0	133.5	83.6	133.4	104.2
	8 …	112.3	112.4	98.9	93.7	148.4	119.9	162.3	95.2	122.6	109.4
	28 9 …	113.2	113.3	86.0	103.9	99.7	142.1	152.4	84.0	132.1	101.7
	10 …	p 118.4	p 118.5	p 107.9	p 91.4	p 114.1	p 119.7	p 140.1	p 89.2	p 153.6	p 102.3

	ウエイト	10000.0	9990.8	1948.0	228.0	1073.3	667.7	118.5	472.9	440.5	807.9
		原 指									
在	25年末…	156.4	156.5	140.2	101.1	130.4	208.2	314.3	x	450.4	32.1
	26年末…	134.4	134.4	118.6	111.8	138.6	231.8	246.3	x	441.9	34.9
	27年末…	138.9	138.9	115.4	120.0	127.1	475.8	153.8	x	554.4	36.3
	27 5 …	133.3	133.3	107.1	102.7	158.9	388.4	91.5	x	566.0	33.4
	6 …	134.0	134.0	103.8	78.7	174.8	404.2	105.7	x	559.9	34.2
	7 …	144.9	144.9	103.3	102.8	189.6	405.0	121.9	x	702.5	34.3
	8 …	138.6	138.6	108.3	92.6	152.4	395.3	126.5	x	650.7	49.1
	28 9 …	143.0	143.0	106.8	88.4	212.2	402.5	76.9	x	649.3	50.3
	10 …	p 145.3	p 145.4	p 106.3	p 98.5	p 187.3	p 472.0	p 127.6	x	p 625.8	p 52.5
			季 節 調								
庫	27 5 …	137.2	137.2	107.6	106.3	166.4	399.5	91.5	x	575.7	32.2
	6 …	134.6	134.6	105.7	81.6	170.1	370.1	111.1	x	552.7	33.3
	7 …	139.1	139.1	107.3	103.9	178.9	360.0	123.9	x	672.8	36.4
	8 …	129.9	129.9	107.6	93.2	138.8	319.2	121.5	x	641.0	50.8
	28 9 …	134.6	134.5	113.4	88.1	181.8	332.8	85.2	x	646.5	54.1
	10 …	p 137.4	p 137.5	p 104.4	p 96.9	p 167.9	p 420.7	p 138.5	x	p 620.6	p 55.6

平成28年以降は年間補正前の数値です。

1)製造工業のうち、次の業種は指数から除かれています。なめし革・同製品・毛皮製造業、業務用機械器具製造業、情報通信機械器具製造業、その他の製造業。

資料：県調査統計課「福岡県鉱工業指数月報」

鉱工業

(平成22年=100)

化学工業	石炭製品 工業	プラスチック 製品 工業	パルプ・ 紙・紙加 工品工業	繊維工業	食料品・ たばこ 工業	ゴム製品 工業	家具工業	印刷業	木材・ 木製品 工業	鉱業	年月
631.9	18.9	260.5	135.9	80.1	1723.2	255.1	141.1	316.3	61.1	17.2	ウエイト
数											
95.9	93.8	103.6	98.9	79.9	96.5	91.4	97.0	114.6	101.9	109.9	25年
98.7	92.5	106.9	97.0	72.8	89.5	93.3	83.8	129.5	93.5	110.6	26年
98.6	95.5	108.7	97.2	66.0	92.3	90.8	63.0	128.1	95.4	106.2	27年
97.7	96.4	104.6	93.5	62.8	86.6	85.9	40.1	113.2	92.1	104.5	27 5
95.4	94.1	120.3	99.3	68.4	98.6	92.4	43.9	127.6	96.7	86.7	6
104.5	97.3	117.6	99.4	67.9	102.4	96.3	43.7	117.7	64.3	103.4	7
102.2	99.6	106.2	92.3	64.5	89.1	79.1	42.3	112.8	85.7	104.5	8
96.6	94.8	122.7	96.0	70.7	88.5	96.3	48.5	124.5	116.4	97.4	28 9
p 85.5	p 99.0	p 129.6	p 92.1	p 70.0	p 93.1	p 100.4	p 47.5	p 130.0	p 110.3	p 114.4	10
整 済 指 数											
102.9	92.9	110.3	95.7	65.7	90.9	89.5	43.7	119.9	90.1	102.9	27 5
103.9	95.4	111.9	98.1	65.5	92.0	88.7	43.8	123.2	98.0	101.2	6
96.3	96.2	110.0	97.9	65.1	92.7	87.4	46.7	119.6	69.4	105.7	7
97.0	99.2	114.9	100.9	69.2	89.5	87.4	47.4	123.8	96.8	109.5	8
94.1	94.4	116.8	98.5	68.1	90.3	92.3	51.2	125.1	119.2	105.0	28 9
p 97.6	p 96.3	p 125.8	p 89.7	p 66.2	p 92.7	p 93.5	p 47.3	p 125.8	p 101.9	p 105.4	10
535.1	97.5	251.7	106.5	59.8	1856.0	240.8	105.2	268.0	60.3	13.1	ウエイト
数											
100.3	96.2	98.9	98.6	59.1	97.9	90.8	95.8	113.9	106.0	72.3	25年
100.9	97.8	103.7	96.2	57.2	88.6	93.5	79.0	128.1	91.2	73.6	26年
100.2	91.9	108.2	96.9	55.2	93.2	90.7	56.3	126.8	102.1	77.1	27年
102.4	81.6	101.7	81.9	52.1	86.7	84.3	32.0	112.8	95.2	87.1	27 5
114.3	115.1	116.9	88.4	55.5	101.6	88.4	34.7	126.7	96.3	69.8	6
108.1	99.1	123.2	93.5	55.5	101.6	85.2	35.0	117.7	89.3	86.9	7
106.5	97.3	117.5	90.8	54.5	92.8	86.1	34.4	112.1	128.0	75.6	8
114.3	95.0	119.7	96.8	58.2	90.4	103.7	39.5	123.9	127.9	77.8	28 9
p 108.5	p 83.2	p 125.0	p 97.1	p 58.0	p 91.1	p 107.6	p 34.9	p 129.2	p 110.5	p 84.8	10
整 済 指 数											
109.4	84.3	102.8	93.0	56.4	91.3	87.7	35.2	119.3	88.2	88.8	27 5
117.7	124.9	109.8	91.5	56.2	94.4	86.4	34.7	122.3	106.6	75.1	6
103.4	98.0	116.5	94.8	54.1	91.0	85.3	37.4	119.3	97.9	86.6	7
107.7	93.6	121.3	94.7	58.4	91.0	91.9	39.3	123.2	137.7	82.9	8
120.3	95.9	122.2	93.3	57.0	92.1	95.5	41.5	124.0	126.7	78.2	28 9
p 105.9	p 79.7	p 126.0	p 91.3	p 51.1	p 93.2	p 96.8	p 34.9	p 125.0	p 108.7	p 74.2	10
1337.6	213.6	315.6	150.2	154.0	1586.4	214.4	117.3	-	144.9	9.2	ウエイト
数											
88.2	72.3	111.8	79.6	73.5	74.0	82.9	62.5	-	102.8	106.6	25年
98.9	100.4	102.3	92.3	61.2	74.0	76.7	69.1	-	123.7	112.6	26年
108.6	x	108.9	83.3	39.9	80.2	81.9	64.0	-	83.7	130.2	27年
90.8	x	105.8	95.7	51.1	86.9	103.7	35.6	-	85.2	139.6	27 5
83.5	x	109.2	102.8	47.4	89.4	108.2	35.4	-	86.4	139.4	6
95.7	x	102.1	108.2	47.5	93.1	122.7	34.6	-	90.9	134.8	7
99.2	x	93.8	109.6	50.8	83.6	113.7	33.3	-	92.5	145.8	8
88.3	x	94.0	108.7	49.3	85.1	102.6	34.8	-	92.4	137.8	28 9
p 86.8	x	p 101.6	p 101.5	p 44.5	p 88.0	p 92.6	p 39.0	-	p 91.3	p 140.1	10
整 済 指 数											
92.3	x	110.0	92.7	57.0	87.2	106.3	36.5	-	90.8	135.1	27 5
89.5	x	113.7	95.1	48.7	85.5	104.2	36.4	-	88.8	134.5	6
97.8	x	106.3	98.0	48.8	84.2	104.5	35.6	-	88.7	132.1	7
94.5	x	96.8	101.3	46.8	81.0	99.7	33.8	-	88.8	139.9	8
80.5	x	94.5	101.8	40.8	85.9	94.0	35.5	-	88.5	140.9	28 9
p 82.6	x	p 98.6	p 98.3	p 44.6	p 86.5	p 92.9	p 39.9	-	p 87.6	p 139.7	10

消費者物価指数

この表は、全国の世帯が購入する財とサービスの物価変動を総合的に測定し、物価の変動を時系列的に測定したものです。指数品目は585品目、ウエイトは家計調査による平成27年平均1か月の1世帯当たり品目別消費支出金額から算定、指数算式は基準時加重相対法算式（ラスパイレズ型）です。

(平成27年=100)

項 目	全 国			福 岡 市			北 九 州 市		
	平成28年			平成28年			平成28年		
	9月	10月	11月	9月	10月	11月	9月	10月	11月
総 合	99.8	100.4	100.4	100.5	101.1	101.2	100.6	101.3	101.4
(対前月上昇率)	0.2	0.6	0.0	0.2	0.7	0.0	0.2	0.7	0.2
(対前年同月上昇率)	▲ 0.5	0.1	0.5	▲ 0.4	0.5	0.9	▲ 0.1	0.8	1.4
食 料	101.8	103.5	103.4	102.1	103.4	103.5	102.9	104.4	104.6
穀 類	101.7	102.6	102.7	100.9	102.2	102.1	103.4	102.5	104.3
魚 介 類	105.5	103.4	103.6	111.0	107.6	102.3	104.7	101.9	102.6
肉 類	101.8	101.6	101.8	98.2	97.7	97.1	105.6	103.1	100.7
乳 卵 類	100.1	100.1	100.2	98.8	98.4	97.9	102.3	101.4	101.6
野 菜 ・ 海 藻 類	104.9	117.9	116.9	110.1	120.4	120.5	111.1	124.4	125.6
果 物	97.2	105.2	105.5	101.1	114.2	113.8	100.2	113.4	106.1
油 脂 ・ 調 味 料	101.1	100.8	100.8	101.1	98.1	101.5	101.4	98.8	102.8
菓 子 類	102.6	102.8	102.8	102.3	101.5	101.7	101.9	102.0	101.8
調 理 食 品	101.3	101.3	101.1	99.0	100.0	100.3	98.8	100.2	100.6
飲 料 類	100.6	100.5	100.7	99.9	98.6	99.3	100.6	100.0	100.1
酒 類	99.9	99.8	99.9	99.4	99.6	99.6	99.6	99.5	99.3
外 食	101.0	101.0	100.9	101.2	101.4	102.9	100.4	100.7	102.0
住 居	99.8	99.8	99.8	100.7	100.7	100.8	100.1	100.1	100.2
家 賃	99.6	99.6	99.6	99.8	99.8	99.8	98.9	98.9	98.8
設 備 修 繕 ・ 維 持	101.1	101.2	101.2	107.7	107.9	108.5	103.4	103.5	103.9
光 熱 ・ 水 道	90.8	90.7	91.0	92.7	92.6	92.7	92.5	92.5	92.8
電 気 代 料	89.7	89.7	89.9	92.9	93.1	93.2	92.9	93.1	93.2
ガ ス 代 料	87.2	86.9	87.1	87.9	87.1	87.2	88.4	88.2	88.3
他 の 光 熱 代 料	77.4	76.9	79.4	71.3	72.9	72.9	72.9	71.5	78.1
上 下 水 道 料	100.4	100.5	100.6	100.0	100.0	100.0	100.0	100.0	100.0
家 具 ・ 家 事 用 品	98.3	99.4	99.7	97.7	99.2	100.2	98.5	98.4	99.2
家 庭 用 耐 久 財 産 品	92.7	95.2	95.6	91.7	95.6	97.9	97.5	98.5	98.0
室 内 装 備 品	94.0	94.6	95.0	90.1	90.7	90.7	96.3	93.2	97.9
寝 具 類	101.9	102.6	102.5	106.1	107.3	107.3	99.3	95.5	98.2
家 事 雑 貨	105.6	105.5	105.9	103.7	103.9	105.2	100.3	99.9	101.2
家 事 用 消 耗 品	99.2	99.7	100.1	99.1	99.5	99.6	98.9	100.0	100.1
家 事 サ ー ビ ス	100.0	100.0	100.0	98.5	98.5	98.5	99.6	99.6	99.6
被 服 及 び 履 物	103.9	104.2	104.8	106.4	107.5	107.2	105.6	106.8	108.8
衣 料	103.8	104.3	105.7	105.5	107.3	109.6	103.8	107.1	111.8
和 服	99.8	100.0	100.0	101.0	101.0	101.0	100.2	100.2	100.2
洋 服	103.9	104.4	106.0	105.6	107.4	109.7	103.9	107.3	112.0
シャツ・セーター・下着類	105.0	104.4	104.1	110.4	110.3	110.5	110.0	108.5	108.2
シャツ・セーター類	106.0	105.2	104.6	113.0	112.9	113.1	112.9	110.6	110.1
下 着 類	102.5	102.6	102.9	103.6	103.6	103.7	104.0	104.0	104.3
履 物 類	105.0	105.1	105.2	105.2	105.2	97.0	108.3	108.3	108.3
他 の 被 服 類	101.4	103.7	104.0	101.9	106.4	105.5	97.6	101.4	100.7
被 服 関 連 サ ー ビ ス	101.1	101.0	101.1	103.0	103.0	103.0	98.9	98.9	98.9
保 健 医 療	101.2	101.2	101.1	101.1	101.3	101.6	101.3	101.2	101.2
医薬品・健康保持用摂取品	100.2	100.1	99.9	100.2	100.4	100.6	100.5	100.0	99.6
保健医療用品・器具	101.5	101.5	101.4	101.6	101.4	103.0	102.2	102.2	102.9
保健医療サービス	101.6	101.7	101.7	101.5	101.7	101.7	101.4	101.6	101.6
交 通 ・ 通 信	97.8	97.9	98.0	98.0	99.0	99.0	98.2	99.2	99.3
交 通	99.5	99.8	99.2	99.6	102.1	101.6	99.4	101.8	101.1
自 動 車 等 関 係 費	97.3	97.5	98.0	97.7	98.7	99.0	98.1	99.2	99.6
通 信	97.8	97.7	97.6	97.5	97.4	97.3	97.7	97.6	97.5
教 育	101.9	101.9	101.9	102.7	102.7	102.7	105.4	105.4	105.4
授 業 料 等	102.2	102.2	102.2	101.5	101.5	101.5	104.4	104.4	104.4
教科書・学習参考教材	100.4	100.4	100.4	100.5	100.5	100.5	100.1	100.1	100.1
補 習 教 育	101.2	101.2	101.2	106.4	106.4	106.4	108.2	108.2	108.2
教 養 娯 楽	101.0	102.0	101.4	100.9	101.5	101.1	101.1	101.9	101.1
教 養 娯 楽 用 耐 久 財 産 品	97.2	100.0	99.9	104.0	102.4	104.6	104.9	101.7	105.5
教 養 娯 楽 用 品	100.7	101.1	101.4	100.5	102.1	101.7	99.7	102.2	101.3
書 籍 ・ 他 の 印 刷 物	100.4	100.4	100.4	100.4	100.4	100.4	100.3	100.3	100.3
教 養 娯 楽 サ ー ビ ス	101.7	102.8	101.8	100.8	101.4	100.7	101.4	102.2	100.8
諸 雑 費	100.9	101.0	100.7	101.4	101.7	101.6	101.2	101.0	100.9
理 美 容 サ ー ビ ス	100.3	100.2	100.3	101.6	101.6	101.6	101.3	101.3	101.3
理 美 容 用 品	100.4	100.5	99.4	99.7	100.4	99.5	98.8	99.2	98.8
身 の 回 り 用 品	101.7	101.8	101.5	103.9	104.7	105.7	104.9	102.2	102.8
た ば こ	101.7	101.7	101.7	101.7	101.7	101.7	101.7	101.7	101.7
他 の 諸 雑 費	101.3	101.3	101.3	101.7	101.7	101.7	101.6	101.6	101.6

1世帯当たり1か月間の消費支出（二人以上の世帯）

この表は、消費者世帯の消費構造を把握することを目的に実施した標本調査の結果ですので、利用に当たっては、調査目的に沿って全国、各都市とも消費支出の構造としてとらえ、単純比較は避けるなどの配慮をお願いします。

(単位：円)

項 目	全 国			福 岡 市			北 九 州 市		
	平成28年			平成28年			平成28年		
	9月	10月	11月	9月	10月	11月	9月	10月	11月
集計世帯数	7 697	7 708	7 699	87	86	85	90	89	90
世帯人員（人）	2.99	2.99	2.98	3.03	3.11	3.12	2.69	2.79	2.74
有業人員（人）	1.32	1.32	1.32	1.27	1.31	1.34	1.04	1.10	1.04
世帯主の年齢（歳）	59.3	59.3	59.3	53.9	54.7	54.0	62.3	62.6	63.3
消費支出	267 119	281 961	270 848	272 749	315 400	300 828	259 785	251 976	274 162
食料	69 425	73 493	70 213	67 849	68 002	68 987	67 906	72 117	69 729
穀類	5 985	6 690	6 102	5 861	6 380	6 188	6 100	5 850	6 615
魚介類	5 667	5 847	5 802	4 587	4 562	4 216	6 063	6 543	6 037
肉類	6 724	7 181	7 132	6 799	7 461	7 492	8 983	8 400	7 839
乳卵類	3 781	3 876	3 678	3 496	3 871	4 027	3 173	3 426	3 189
野菜・海藻	8 770	9 633	9 148	8 710	9 882	9 667	8 908	10 643	9 319
果物	3 001	2 998	2 797	2 566	2 397	2 214	2 882	2 896	2 282
油脂・調味料	3 203	3 548	3 564	3 372	3 613	3 575	3 519	3 707	3 508
菓子類	4 980	5 127	4 931	4 525	4 190	4 239	4 732	4 897	4 249
調理食品	9 012	9 616	9 177	8 247	7 752	8 249	7 674	8 068	8 128
飲料類	4 287	4 147	3 666	4 320	4 140	4 021	4 234	4 100	3 691
酒類	2 844	3 018	2 981	1 728	1 800	1 975	2 438	2 774	3 654
食外	11 172	11 812	11 235	13 639	11 953	13 124	9 199	10 811	11 219
住居	14 418	19 276	17 350	21 516	28 481	44 071	17 044	17 276	25 370
家賃	8 328	8 469	8 333	19 002	21 983	22 594	8 755	8 279	7 886
設備修繕・維持	6 090	10 806	9 017	2 514	6 498	21 477	8 289	8 997	17 483
光熱・水道	18 335	18 130	18 171	16 569	21 137	15 897	19 216	14 748	16 619
電気代	10 031	8 946	8 057	10 011	8 618	6 748	10 372	8 189	7 382
ガス代	3 095	3 287	3 831	2 968	4 069	3 935	3 379	2 937	3 498
他の光熱	174	499	1 202	52	58	523	10	110	501
上下水道料	5 035	5 397	5 081	3 539	8 392	4 691	5 454	3 512	5 238
家具・家事用品	10 140	10 362	9 889	6 837	9 968	12 239	6 802	17 210	8 953
家庭用耐久財	3 576	2 773	2 989	140	1 620	3 656	1 705	10 098	1 479
室内装備・装飾品	603	955	818	452	849	703	137	1 232	831
寝具類	672	1 060	854	813	625	1 780	178	277	2 027
家事雑貨	1 760	1 921	1 945	2 021	2 898	2 629	1 561	2 116	1 671
家事用消耗品	2 670	2 787	2 503	3 092	3 142	3 114	2 631	2 941	2 270
家事サービス	860	865	779	320	834	357	590	546	676
被服及び履物	8 129	11 581	11 860	13 426	11 110	14 164	5 660	10 658	24 195
和服	86	63	69	4 267	100	0	0	0	0
洋服	2 919	4 658	4 748	3 826	3 490	6 318	1 634	4 552	12 284
シャツ・セーター類	1 791	2 493	2 186	1 694	2 765	2 125	1 275	3 032	5 229
下着類	752	1 021	1 309	704	840	1 456	491	1 143	2 412
生地・糸類	109	116	143	56	128	60	64	31	180
他の被服	575	858	1 093	540	821	1 643	683	941	1 028
履物類	1 400	1 638	1 458	1 777	2 149	2 049	1 204	740	2 516
被服関連サービス	497	734	855	562	817	514	309	218	546
保健医療	11 769	12 602	13 163	10 791	11 610	18 600	15 465	12 511	10 958
医薬品	2 185	2 344	2 289	2 350	2 167	1 876	3 051	3 534	2 350
健康保持用摂取品	1 143	1 279	1 071	564	982	4 136	736	985	963
保健医療用品・器具	1 862	2 171	2 111	2 262	1 811	1 796	2 538	2 178	1 720
保健医療サービス	6 579	6 809	7 693	5 614	6 650	10 793	9 140	5 815	5 925
交通・通信	39 678	38 566	40 867	39 247	39 558	36 276	50 367	28 205	41 828
交通	5 576	6 287	4 679	8 135	8 316	6 215	4 434	6 468	4 978
自動車等関係費	21 068	19 140	21 920	17 191	15 159	15 024	34 914	12 130	25 581
通信	13 033	13 139	14 269	13 921	16 083	15 037	11 019	9 607	11 268
教育	13 773	12 634	8 177	17 024	30 655	10 241	5 561	8 144	5 543
授業料等	11 205	10 342	6 027	14 023	24 708	7 059	5 045	6 305	4 533
教科書・学習参考教材	113	127	71	495	744	248	56	31	40
補習教育	2 455	2 165	2 079	2 506	5 204	2 934	460	1 809	970
教養娯楽	27 684	28 361	26 694	29 318	30 659	30 609	22 741	24 445	24 579
教養娯楽用耐久財	1 709	1 269	1 660	3 129	805	1 966	612	298	308
教養娯楽用品	5 431	5 513	5 458	4 753	5 411	6 355	5 385	4 389	5 699
書籍・他の印刷物	3 419	3 492	3 455	2 992	3 094	3 117	3 032	3 003	3 314
教養娯楽サービス	17 125	18 087	16 120	18 444	21 348	19 170	13 713	16 755	15 257
その他の消費支出	53 766	56 957	54 463	50 173	64 220	49 744	49 023	46 661	46 391
諸雑費	23 207	23 266	22 869	21 222	27 257	21 831	22 548	24 057	25 836
こづかい（使途不明）	8 047	8 641	8 548	10 354	14 253	9 635	6 784	5 433	2 998
交際費	16 363	17 512	18 696	16 817	20 867	15 421	15 865	13 369	15 567
送り金	6 149	7 538	4 351	1 779	1 843	2 858	3 826	3 802	1 989
現物総額	5 219	5 147	5 382	6 169	5 635	4 690	4 608	4 006	2 569

資料：総務省「家計調査」

1世帯当たり1か月間の収入と支出（二人以上の世帯のうち勤労者世帯）

この表は、消費者世帯の消費構造を把握することを目的に実施した標本調査の結果ですので、利用に当たっては、調査目的に沿って全国、各都市とも消費支出の構造としてとらえ、単純比較は避けるなどの配慮をお願いします。

項 目	全 国			福 岡 市			北 九 州 市		
	平成28年			平成28年			平成28年		
	9月	10月	11月	9月	10月	11月	9月	10月	11月
集 計 世 帯 数	3 778	3 785	3 801	53	53	53	39	37	36
世帯人員（人）	3.39	3.39	3.39	3.40	3.55	3.62	3.24	3.33	3.19
有業人員（人）	1.73	1.75	1.74	1.61	1.66	1.72	1.48	1.51	1.52
世帯主の年齢（歳）	48.5	48.6	48.6	46.0	47.3	45.1	47.4	47.3	48.6
受 取 入 入	870 835	952 648	861 242	863 973	966 740	915 898	860 811	842 335	787 942
実 収 入	424 553	485 827	432 415	436 474	471 561	455 189	409 925	461 804	391 610
経 常 収 入	418 885	481 628	426 954	433 349	467 272	452 716	405 577	460 065	386 634
勤 め 先 収 入	412 306	418 198	419 706	411 882	405 893	433 057	401 017	399 592	386 634
世 帯 主 収 入	347 052	351 008	352 597	358 788	348 689	383 830	372 026	371 052	349 155
定 期 収 入	341 858	344 868	346 233	346 819	342 889	375 889	371 149	359 991	347 386
臨 時 収 入	4 160	4 635	2 869	11 969	5 799	7 942	876	11 061	1 769
賞 与	1 033	1 506	3 494	0	0	0	0	0	0
世帯主の配偶者の収入	56 926	58 992	58 678	46 705	50 112	42 696	28 991	28 540	36 680
他の世帯員収入	8 328	8 197	8 432	6 389	7 093	6 531	0	0	798
事 業 ・ 内 職 収 入	2 542	3 316	3 533	9 362	7 527	9 356	1 456	1 887	0
家 賃 収 入	906	1 671	1 712	6 941	6 936	8 078	0	0	0
他の事業収入	1 290	1 311	1 285	2 421	366	0	0	0	0
内 職 収 入	347	334	536	0	224	1 278	1 456	1 887	0
他 の 経 常 収 入	4 037	60 114	3 715	12 105	53 852	10 303	3 104	58 587	0
財 産 収 入	395	517	386	0	334	0	0	0	0
社 会 保 障 給 付	2 451	59 105	2 926	12 105	53 518	10 303	2 357	58 587	0
仕 送 り 金	1 192	491	403	0	0	0	747	0	0
特 別 収 入	5 667	4 200	5 461	3 125	4 290	2 472	4 348	1 739	4 976
受 贈 金	2 832	1 617	2 855	101	1 053	139	1 812	780	878
他の特別収入	2 835	2 583	2 606	3 024	3 236	2 334	2 536	958	4 098
実収入以外の受取（繰入金を除く）	380 202	397 007	363 621	376 263	438 159	405 374	389 620	313 978	328 549
預 貯 金 引 出	322 420	337 076	309 499	325 882	377 745	332 310	309 468	294 167	301 682
保 険 金	1 683	4 702	2 153	0	2 515	5 984	0	0	0
有 価 証 券 売 却	0	0	0	0	0	0	0	0	0
土 地 家 屋 借 入 金	5 072	7 332	0	0	0	0	0	0	0
他 の 借 入 金	606	633	565	3 500	3 342	4 918	0	0	0
分 割 払 購 入 借 入 金	8 543	5 221	7 072	2 781	583	1 500	55 111	560	893
一 括 払 購 入 借 入 金	41 621	41 862	44 094	44 100	53 974	60 662	25 005	19 179	25 961
財 産 売 却	0	0	0	0	0	0	0	0	0
実収入以外の受取のその他	258	181	238	0	0	0	36	71	13
繰 入 金	66 080	69 814	65 206	51 235	57 020	55 335	61 266	66 553	67 783
支 払 出 出	870 835	952 648	861 242	863 973	966 740	915 898	860 811	842 335	787 942
実 支 出	373 398	386 652	374 540	366 604	440 647	395 275	378 991	345 932	367 601
消 費 支 出	296 387	305 683	294 019	294 900	365 789	307 865	307 680	272 080	296 912
食 料	71 587	75 796	71 867	71 289	73 812	72 724	67 685	69 431	66 894
穀 類	6 126	6 647	6 067	6 468	7 130	6 311	6 248	6 064	7 012
魚 介 類	4 647	4 787	4 635	3 903	4 184	3 599	3 826	4 227	4 169
肉 類	7 112	7 603	7 429	7 424	8 375	7 955	8 582	7 682	7 337
乳 卵 類	3 712	3 869	3 679	3 538	4 051	3 990	3 163	3 148	2 522
野 菜 ・ 海 藻	7 821	8 685	8 265	8 577	9 870	9 144	7 054	7 647	8 057
果 物	2 231	2 309	2 115	1 869	1 966	1 611	1 887	1 885	1 516
油 脂 ・ 調 味 料	3 139	3 482	3 515	3 475	3 982	3 601	2 903	3 573	3 105
菓 子 類	5 538	5 811	5 541	4 457	4 700	4 483	5 482	5 755	4 988
調 理 食 品	9 442	9 957	9 504	9 450	9 098	9 162	8 691	8 784	8 274
飲 料	4 662	4 511	3 971	4 530	4 433	3 760	4 455	4 146	3 622
酒 類	2 801	3 025	2 920	1 621	1 622	1 988	3 162	2 810	2 687
外 食	14 355	15 110	14 226	15 976	14 402	17 121	12 232	13 712	13 604
住 居	16 410	20 670	20 596	27 516	32 661	29 065	15 753	28 238	53 227
家 賃 地 代	12 778	12 574	12 465	24 872	27 035	28 325	14 864	13 981	12 321
設 備 修 繕 ・ 維 持	3 632	8 096	8 131	2 644	5 626	741	888	14 257	40 906
光 熱 ・ 水 道	17 818	17 839	17 768	16 808	22 343	15 917	19 187	15 358	17 593
電 気 代	9 485	8 678	7 856	9 933	8 700	6 674	10 076	9 374	8 713
ガ ス 代	3 104	3 301	3 833	2 950	4 153	4 011	3 371	2 385	2 808
他 の 光 熱	148	384	996	6	84	275	11	133	132
上 下 水 道 料	5 081	5 476	5 083	3 918	9 406	4 957	5 729	3 466	5 940

「勤労者世帯」とは、世帯主が会社・官公庁・学校・工場・商店などに勤めている世帯をいいます。

資料：総務省「家計調査」

(単位：円)

項 目	全 国			福 岡 市			北 九 州 市		
	平成28年			平成28年			平成28年		
	9月	10月	11月	9月	10月	11月	9月	10月	11月
家具・家事用品	10 588	10 308	9 775	6 994	10 727	9 675	5 242	6 558	7 035
家庭用耐久財	3 587	1 980	2 681	177	841	2 250	299	225	1 493
室内装備・装飾品	549	1 170	761	372	1 163	182	169	299	210
寝 具 類	861	1 167	844	869	992	339	314	111	321
家事雑貨	1 949	2 173	2 068	1 931	2 796	2 959	1 566	2 712	2 571
家事用消耗品	2 934	3 073	2 784	3 288	3 761	3 573	2 757	3 095	2 336
家事サービス	708	746	637	358	1 174	372	137	117	103
被服及び履物	9 456	13 946	14 098	8 813	13 483	17 161	7 576	10 685	14 257
和 服	51	32	9	0	167	0	0	0	0
洋 服	3 603	6 313	6 081	3 214	4 315	7 846	1 583	4 427	5 599
シャツ・セーター類	1 995	2 651	2 432	1 378	3 106	2 433	1 819	2 735	2 767
下 着 類	874	1 020	1 401	777	715	1 423	812	1 243	1 441
生地・糸類	88	123	128	77	71	70	114	20	365
他の被服	669	968	1 221	723	1 043	2 061	943	757	1 212
履 物 類	1 676	2 065	1 861	2 017	2 909	2 699	1 851	1 190	2 171
被服関連サービス	499	774	965	627	1 156	629	454	313	701
保 健 医 療	9 638	11 457	11 734	12 282	13 498	19 750	8 043	10 678	9 533
医 薬 品	1 797	1 935	1 822	2 491	1 789	1 847	2 199	2 783	1 798
健康保持用摂取品	807	893	696	731	852	1 486	305	235	801
保健医療用品・器具	2 153	2 554	2 302	2 037	2 636	2 399	1 741	2 820	1 830
保健医療サービス	4 881	6 075	6 914	7 023	8 222	14 018	3 798	4 840	5 104
交 通 ・ 通 信	49 774	46 709	50 342	42 865	48 050	39 813	93 645	34 102	45 087
交 通	7 335	8 527	5 588	9 214	11 445	6 050	6 488	7 977	7 864
自動車等関係費	25 874	21 553	27 094	17 211	18 015	15 883	70 327	12 153	22 579
通 信	16 566	16 629	17 660	16 439	18 590	17 880	16 830	13 972	14 643
教 育	23 294	21 707	13 985	26 839	49 533	15 360	11 862	18 630	12 759
授 業 料 等	18 886	17 702	10 101	21 830	39 620	10 171	10 641	14 085	10 178
教科書・学習参考教材	208	245	139	826	1 219	404	133	77	101
補習教育	4 200	3 759	3 745	4 183	8 694	4 786	1 089	4 469	2 479
教 養 娛 楽	28 867	27 940	26 720	30 023	33 180	32 830	26 639	29 539	29 268
教養娯楽用耐久財	2 249	1 525	1 668	4 000	257	2 120	792	315	409
教養娯楽用品	5 803	5 914	5 912	5 405	6 778	5 879	4 252	4 317	5 987
書籍・他の印刷物	3 024	3 148	3 173	2 562	3 026	2 998	2 985	2 590	3 305
教養娯楽サービス	17 790	17 352	15 967	18 056	23 120	21 833	18 610	22 317	19 567
その他の消費支出	58 956	59 312	57 135	51 471	68 502	55 569	52 050	48 860	41 260
諸 雑 費	24 106	23 493	24 045	21 179	27 929	22 087	25 400	25 519	23 927
こづかい(使途不明)	11 888	11 927	12 558	14 715	21 366	14 507	12 310	8 934	5 216
交 際 費	13 991	14 656	14 546	12 608	16 253	14 413	11 641	9 706	11 903
仕 送 り 金	8 971	9 236	5 985	2 970	2 954	4 561	2 698	4 701	214
非 消 費 支 出	77 012	80 968	80 521	71 704	74 859	87 411	71 311	73 852	70 689
勤 労 所 得 税	10 163	10 492	11 384	9 260	9 769	23 472	11 173	10 866	11 684
個 人 住 民 税	17 496	19 281	18 033	19 273	20 142	19 939	16 330	18 642	17 546
他 の 借 金 返 済	2 419	1 812	2 000	464	558	769	1 496	0	1 705
社 会 保 険 料	46 612	49 330	49 057	42 707	44 389	43 231	42 312	44 159	39 753
他の非消費支出	322	53	47	0	0	0	0	185	0
実支出以外の支払(繰越金を除く)	435 566	508 740	431 209	461 841	482 009	473 178	428 680	443 337	374 730
預 貯 金	329 059	388 612	333 470	358 941	372 832	354 078	327 248	373 053	302 467
保 険 料	22 038	23 978	22 935	31 048	27 196	46 581	16 915	18 032	17 752
有 価 証 券 購 入	703	734	556	889	808	709	458	593	477
土地家屋借金返済	32 399	35 844	32 584	27 451	26 891	24 644	35 268	25 336	22 790
他 の 借 金 返 済	1 619	2 064	2 144	3 743	3 846	2 771	3 547	2 011	3 246
分割払購入借入金返済	7 754	8 958	4 939	3 146	4 371	5 528	17 852	4 026	5 455
一括払購入借入金返済	35 164	32 093	33 209	36 213	45 607	38 219	26 510	18 357	21 389
財 産 購 入	6 131	15 759	848	0	0	0	0	0	0
実支出以外の支払のその他	699	697	525	410	460	647	881	1 928	1 156
繰 越 金	61 872	57 257	55 493	35 527	44 083	47 445	53 140	53 066	45 611
現 物 総 額	4 827	5 156	5 407	9 264	6 528	4 340	3 218	4 305	1 856
勤 め 先 収 入	691	486	530	3 359	3 379	2 763	0	22	0
自 家 産 物	177	279	190	83	36	10	6	0	26
そ の 他	3 960	4 390	4 687	5 822	3 113	1 567	3 212	4 283	1 830

商業

百貨店販売額

(単位：100万円)

年月	合計	衣料品	紳士服・洋品	婦人・子供服・洋品	その他の衣料品	身の回り品	飲食料品	その他	家具	家庭用電気機械器具	家庭用品	その他の商品	食堂・喫茶
25 ……	302 186	157 592	21 371	80 946	6 470	48 804	72 695	71 899	3 275	257	10 787	51 431	6 148
26 ……	311 392	160 899	21 940	79 980	6 778	52 201	75 173	75 320	3 244	298	10 509	55 312	5 956
27 ……	313 867	157 605	21 726	77 484	6 474	51 924	76 514	73 746	3 128	241	10 104	31 887	5 819
28 5 ……	23 694	12 234	1 645	6 044	467	4 078	5 019	6 441	216	17	823	4 938	448
6 ……	22 679	10 766	1 529	5 118	463	3 656	5 994	5 919	225	21	698	4 562	413
7 ……	30 062	14 236	1 771	7 083	647	4 735	8 577	7 249	249	20	903	5 560	518
8 ……	22 096	9 775	1 042	4 622	526	3 584	5 695	6 626	267	21	729	5 104	504
9 ……	21 393	10 749	1 174	5 301	460	3 814	4 693	5 951	222	15	626	4 693	395
10 ……	24 306	12 540	1 682	6 321	533	4 003	5 387	6 379	184	15	748	5 010	422

資料：経済産業省大臣官房調査統計グループ「商業販売統計月報」

スーパー販売額

(単位：100万円)

年月	合計	衣料品	紳士服・洋品	婦人・子供服・洋品	その他の衣料品	身の回り品	飲食料品	その他	家具	家庭用電気機械器具	家庭用品	その他の商品	食堂・喫茶
25 ……	396 561	59 712	13 358	28 010	5 112	13 232	226 904	109 945	4 442	8 857	11 647	84 792	208
26 ……	399 432	57 245	12 672	27 051	4 982	12 540	230 750	111 438	4 612	9 184	11 774	85 714	153
27 ……	431 913	57 057	13 085	27 193	5 088	11 691	270 792	104 061	3 243	9 102	11 184	80 348	97
28 5 ……	30 585	4 552	1 044	2 306	343	859	19 514	6 519	128	586	723	5 082	—
6 ……	28 937	4 287	1 148	1 990	331	819	18 566	6 084	138	603	673	4 670	—
7 ……	32 365	4 740	1 017	2 317	418	988	20 628	6 997	160	857	763	5 216	—
8 ……	31 131	3 937	821	1 868	323	924	20 443	6 752	121	691	702	5 237	—
9 ……	27 674	3 434	666	1 641	266	860	18 514	5 727	93	496	616	4 521	—
10 ……	29 890	4 380	1 014	2 145	415	806	18 997	6 513	142	568	691	5 112	—

資料：経済産業省大臣官房調査統計グループ「商業販売統計月報」

コンビニエンス・ストア販売動向

この表は、形態に関係なく、500店舗以上を有するコンビニエンス・ストアのチェーン企業分です。

(単位：100万円、%、店)

年月	福岡			九州 (沖縄を含む)			全国		
	商品販売額及びサービス売上高	前年比	店舗数	商品販売額及びサービス売上高	前年比	店舗数	商品販売額及びサービス売上高	前年比	店舗数
25 ……	…	…	…	984 740	5.5	5 024	9 872 416	4.2	50 234
26 ……	…	…	…	1 029 133	4.5	5 228	10 423 230	5.6	52 725
27 ……	…	…	…	1 102 779	7.2	5 578	10 995 650	5.5	54 505
28 5 ……	39 554	…	2 172	99 316	7.7	5 620	959 318	2.6	55 025
6 ……	38 957	…	2 172	96 974	8.7	5 607	943 637	3.8	54 996
7 ……	43 894	7.3	2 184	109 665	10.7	5 627	1 041 578	3.8	55 172
8 ……	43 343	6.7	2 198	109 945	9.7	5 660	1 029 535	3.4	55 426
9 ……	39 815	4.8	2 198	99 368	7.5	5 597	955 235	4.0	55 314
10 ……	41 312	4.7	2 207	103 894	8.8	5 650	989 271	4.3	55 384

資料：経済産業省大臣官房調査統計グループ「商業販売統計月報」

着工建築物（用途別）

(単位：棟、㎡、万円)

年 月	全 建 築 物 計			居 住 専 用 住 宅			居 住 専 用 準 住 宅			居 住 産 業 併 用 建 築 物		
	建築物 の数	床面積 の合計	工 事 費 予 定 額	建築物 の数	床面積 の合計	工 事 費 予 定 額	建築物 の数	床面積 の合計	工 事 費 予 定 額	建築物 の数	床面積 の合計	工 事 費 予 定 額
28 5...	1 665	489 547	8 574 692	1 374	281 869	5 015 829	8	1 604	22 850	16	8 707	155 811
6...	1 724	470 071	7 951 339	1 427	287 225	4 942 695	3	918	22 000	19	9 613	199 000
7...	1 754	407 023	7 258 267	1 461	242 203	4 236 392	3	3 482	54 200	14	8 369	151 380
8...	1 791	527 766	9 051 966	1 465	262 505	4 496 248	3	2 129	47 600	22	61 952	1 308 257
9...	1 870	446 654	9 018 796	1 575	274 949	4 945 936	1	339	6 500	27	10 321	189 837
10...	1 987	492 065	9 125 262	1 637	290 786	5 031 940	8	4 430	72 617	25	5 274	102 134

年 月	農 林 水 産 業 用 建 築 物			鉱業, 採石業, 砂利採取業, 建設業用建築物			製 造 業 用 建 築 物			電 気 ・ ガ ス ・ 熱 供 給 ・ 水 道 業 用 建 築 物		
	建築物 の数	床面積 の合計	工 事 費 予 定 額	建築物 の数	床面積 の合計	工 事 費 予 定 額	建築物 の数	床面積 の合計	工 事 費 予 定 額	建築物 の数	床面積 の合計	工 事 費 予 定 額
28 5...	22	5 035	63 382	10	4 820	147 750	33	47 169	583 540	10	2 059	24 164
6...	11	1 164	9 039	20	8 302	55 221	38	55 323	812 520	4	450	7 160
7...	16	2 058	21 606	18	1 717	22 400	33	22 791	251 647	14	5 526	134 340
8...	21	4 297	43 070	16	3 076	51 388	32	17 195	206 980	8	16 310	158 950
9...	21	4 335	54 194	14	3 437	38 650	24	13 803	250 098	9	2 341	37 160
10...	29	9 642	78 500	20	6 087	66 038	30	15 258	135 489	14	6 265	120 210

年 月	情 報 通 信 業 用 建 築 物			運 輸 業 用 建 築 物			卸 売 業 , 小 売 業 用 建 築 物			金 融 業 , 保 険 業 用 建 築 物		
	建築物 の数	床面積 の合計	工 事 費 予 定 額	建築物 の数	床面積 の合計	工 事 費 予 定 額	建築物 の数	床面積 の合計	工 事 費 予 定 額	建築物 の数	床面積 の合計	工 事 費 予 定 額
28 5...	1	157	2 200	9	19 868	220 690	32	13 837	282 825	2	366	12 100
6...	-	-	-	16	3 707	30 700	40	15 903	221 553	4	6 103	92 600
7...	2	116	2 480	6	10 160	94 550	35	18 155	258 266	2	2 122	62 000
8...	1	159	4 000	16	35 087	374 612	46	45 715	555 724	4	1 994	68 120
9...	5	403	4 803	10	8 142	80 550	30	16 941	214 680	1	1 967	60 000
10...	-	-	-	11	20 875	228 310	44	12 532	176 670	-	-	-

年 月	不 動 産 業 用 建 築 物			宿 泊 業 , 飲 食 サ ー ビ ス 業 用 建 築 物			教 育 , 学 習 支 援 業 用 建 築 物			医 療 , 福 祉 用 建 築 物		
	建築物 の数	床面積 の合計	工 事 費 予 定 額	建築物 の数	床面積 の合計	工 事 費 予 定 額	建築物 の数	床面積 の合計	工 事 費 予 定 額	建築物 の数	床面積 の合計	工 事 費 予 定 額
28 5...	7	16 693	40 950	11	2 425	52 300	21	18 916	562 482	52	46 611	993 874
6...	9	3 334	32 600	8	7 181	79 419	32	17 394	405 633	39	32 548	700 482
7...	7	1 718	22 980	10	6 895	164 300	34	20 705	349 761	49	53 064	1 304 865
8...	8	913	7 530	9	2 610	71 800	31	20 813	423 546	40	43 701	1 081 532
9...	9	20 119	714 840	6	10 925	255 500	12	13 795	358 304	34	15 822	329 149
10...	14	2 038	40 034	3	509	12 650	29	39 711	1 066 784	48	39 964	804 962

年 月	そ の 他 の サ ー ビ ス 業 用 建 築 物			公 務 用 建 築 物			他 に 分 類 さ れ な い 建 築 物		
	建築物 の数	床面積 の合計	工 事 費 予 定 額	建築物 の数	床面積 の合計	工 事 費 予 定 額	建築物 の数	床面積 の合計	工 事 費 予 定 額
28 5...	28	8 042	160 210	11	5 140	135 887	18	6 229	97 848
6...	25	12 512	277 208	4	710	11 919	25	7 684	51 590
7...	22	3 930	65 760	9	1 061	24 107	19	2 951	37 233
8...	24	4 804	85 978	8	1 551	20 690	37	2 955	45 941
9...	30	9 167	126 979	23	11 295	329 306	39	28 553	1 022 310
10...	36	9 152	194 678	14	27 109	957 886	25	2 433	36 360

資料：国土交通省「建築着工統計調査」

公共工事請負状況

(単位：件、100万円)

年月	合計		国		独立行政法人等		県		市町村		その他公共的団体	
	件数	請負額	件数	請負額	件数	請負額	件数	請負額	件数	請負額	件数	請負額
25年度	10 074	476 490	586	62 702	302	51 525	3 655	116 496	5 187	202 115	344	43 650
26年度	9 254	472 781	432	56 368	227	27 251	3 120	121 481	5 071	228 683	404	38 975
27年度	8 386	399 845	418	48 159	225	25 932	2 703	101 925	4 674	188 346	366	35 460
28 5…	439	33 206	43	5 998	12	6 830	115	5 924	247	11 199	22	3 253
6…	742	62 652	46	7 658	12	11 168	169	18 294	487	22 848	28	2 682
7…	773	40 097	40	4 047	14	433	196	8 879	486	23 356	37	3 380
8…	852	44 286	57	5 943	22	1 777	232	12 109	482	19 677	59	4 779
9…	940	41 948	56	5 817	20	2 801	309	10 984	501	18 691	54	3 652
10…	989	45 102	26	2 483	23	2 189	309	11 914	582	19 350	49	9 164

資料：西日本建設業保証株式会社福岡支店「九州の公共工事動向」

電力需要量

(単位：MWh)

年月	合計注)	うち特別高圧	うち高圧	うち低圧
25年度	32 233 847	…	…	…
26年度	30 784 041	…	…	…
27年度	29 993 767	…	…	…
28 4…	2 418 335	580 845	837 403	1 000 087
5…	2 336 851	621 102	804 094	911 655
6…	2 384 240	653 551	895 091	835 598
7…	2 672 944	675 399	1 021 968	975 577
8…	3 088 978	655 849	1 138 854	1 294 275
9…	2 787 119	630 407	1 075 381	1 081 331

資料：経済産業省資源エネルギー庁「電力調査統計」

注) 平成27年度以前は九州電力における北九州支店と福岡支店の電力需要実績を合算した数値。

県内発電実績

(単位：MWh)

年月	合計	水力発電	火力発電注)	原子力発電	新エネルギー等発電 ・その他
25年度	…	…	…	…	…
26年度	…	…	…	…	…
27年度	…	…	…	…	…
28 4…	1 238 923	7 453	1 175 528	—	55 942
5…	1 241 432	11 288	1 170 570	—	59 573
6…	1 380 321	8 421	1 328 048	—	43 852
7…	1 840 851	9 065	1 766 400	—	65 386
8…	2 079 981	6 309	2 006 014	—	67 658
9…	1 453 185	3 268	1 405 184	—	44 733

資料：経済産業省資源エネルギー庁「電力調査統計」

注) バイオマス発電及び廃棄物発電による発電実績を含む。

企業倒産状況

この表は、倒産した企業のうち負債総額1,000万円以上のものについてとりまとめたものです。

1 産業別倒産状況

(単位：件、100万円)

年 月	総数		農・林・漁・鉱業		建設業		製造業		卸売業		小売業	
	件数	負債額 1)	件数	負債額 1)	件数	負債額 1)	件数	負債額 1)	件数	負債額 1)	件数	負債額 1)
25 ……	351	41 166	-	-	92	8 836	36	5 635	64	10 795	52	4 257
26 ……	329	48 968	2	723	66	4 991	32	6 976	55	10 674	55	3 236
27 ……	354	13 464	2	20	64	4 909	43	2 976	69	5 555	61	4 210
28 5 …	27	3 492	-	-	6	545	3	744	4	115	4	343
6 …	26	2 702	-	-	10	706	6	749	3	330	2	660
7 …	33	2 521	1	10	5	442	2	102	3	1 460	7	191
8 …	24	2 119	-	-	3	177	4	740	3	214	4	66
9 …	17	1 292	-	-	4	135	2	300	2	140	3	59
10 …	37	1 745	-	-	6	209	3	210	5	336	7	319

年 月	金融・保険業		不動産業		運輸業		情報通信業		サービス業他	
	件数	負債額 1)	件数	負債額 1)	件数	負債額 1)	件数	負債額 1)	件数	負債額 1)
25 ……	1	150	10	1 384	12	2 500	11	874	73	6 735
26 ……	3	8 150	8	2 623	12	3 276	14	571	82	7 748
27 ……	-	-	8	1 687	15	1 070	16	1 722	76	2 468
28 5 …	1	90	-	-	-	-	2	25	7	1 630
6 …	-	-	-	-	-	-	-	-	5	257
7 …	-	-	2	33	2	30	-	-	11	253
8 …	-	-	1	330	1	18	1	85	7	489
9 …	-	-	-	-	-	-	-	-	6	658
10 …	-	-	1	30	2	57	3	161	10	423

1) 各年の負債額は、1月から12月の負債額(単位：100万円)を単純に合計した数値です。

2 原因別倒産状況

(単位：件、100万円)

年 月	総数		放漫経営		販売不振		売掛金等回収難		在庫状態悪化		信用性低下	
	件数	負債額 1)	件数	負債額 1)	件数	負債額 1)	件数	負債額 1)	件数	負債額 1)	件数	負債額 1)
25 ……	351	41 166	27	3 434	237	24 925	5	721	-	-	-	-
26 ……	329	48 968	28	18 114	241	20 553	-	-	-	-	-	-
27 ……	354	13 464	27	2 810	234	9 370	2	118	-	-	1	50
28 5 …	27	3 492	1	50	17	953	-	-	-	-	-	-
6 …	26	2 702	1	316	20	1 568	-	-	-	-	-	-
7 …	33	2 521	1	209	25	2 103	-	-	-	-	1	32
8 …	24	2 119	1	50	20	1 840	-	-	-	-	-	-
9 …	17	1 292	2	248	8	769	-	-	-	-	-	-
10 …	37	1 745	-	-	31	1 258	-	-	-	-	-	-

年 月	過小資本		設備投資過大		他社倒産の余波		既往のしわ寄せ		その他	
	件数	負債額 1)	件数	負債額 1)	件数	負債額 1)	件数	負債額 1)	件数	負債額 1)
25 ……	4	960	2	191	28	3 106	46	7 568	2	261
26 ……	2	20	1	675	17	1 402	38	8 074	2	130
27 ……	2	35	2	945	19	2 072	48	3 782	5	189
28 5 …	2	130	1	1 300	1	100	5	959	-	-
6 …	1	20	-	-	1	600	2	150	1	48
7 …	2	63	-	-	-	-	3	94	1	20
8 …	1	10	-	-	-	-	2	219	-	-
9 …	1	10	-	-	-	-	4	135	2	130
10 …	2	189	-	-	-	-	3	157	1	141

1) 各年の負債額は、1月から12月の負債額(単位：100万円)を単純に合計した数値です。

資料：株式会社東京商工リサーチ資料

賃金・労働

以下の3表は、「毎月勤労統計調査地方調査」の結果による数字です。この調査は、「毎月勤労統計調査全国調査」の対象事業所が地域的にみて僅少であるため地域適用に不適当なので、調査対象を拡大して実施されたものです。従って、常時5人以上の常用労働者を雇用する民営・公営の事業所（福岡県内）から抽出によって指定された事業所分を集計し、推計したものです。

全常用労働者の1人平均月間現金給与額

(単位：円)

区分	平成28年					10月		
	5月	6月	7月	8月	9月	給与額	男	女
調査産業計	264 865	405 420	373 071	278 039	255 010	263 520	331 503	182 400
建設業	412 983	591 157	494 988	386 276	363 181	361 402	384 504	216 917
製造業	295 746	410 938	462 222	310 788	276 984	278 322	328 691	160 508
電気・ガス・熱供給・水道業	469 010	283 598	472 850	473 245	481 839	516 381	542 841	362 826
情報通信業	369 568	770 302	468 213	364 958	379 164	369 026	445 455	228 417
運輸業、郵便業	282 199	421 169	426 274	287 872	276 616	287 980	306 316	189 924
卸売業、小売業	221 694	313 516	364 316	240 260	222 788	230 543	318 665	142 699
金融業、保険業	356 525	778 535	419 608	335 099	330 537	368 341	463 769	283 970
不動産業、物品賃貸業	381 053	338 435	409 439	360 997	246 046	281 946	336 511	160 647
学術研究、専門・技術サービス業	368 128	568 287	506 159	382 758	368 232	468 443	546 718	265 263
宿泊業、飲食サービス業	118 096	121 873	143 724	130 629	122 211	121 656	152 198	97 120
生活関連サービス業、娯楽業	201 274	242 626	235 218	205 778	192 278	181 941	189 512	176 289
教育、学習支援業	278 754	653 731	329 073	319 619	288 938	300 497	363 184	243 935
医療、福祉	253 381	375 152	364 261	271 454	249 781	252 997	368 040	219 284
複合サービス事業	322 810	509 129	477 750	319 701	306 055	309 125	370 130	241 949
サービス業(他に分類されないもの)	217 887	284 881	324 112	264 663	211 945	218 908	269 405	149 713

「現金給与額」とは所得税、社会保険料、組合費などを差し引く前の総額で、決まって支給する給与と特別に支払われた給与の合計額です。

資料：県調査統計課「毎月勤労統計調査地方調査月報」

全常用労働者の1人平均月間実労働時間数

(単位：時間)

区分	平成28年					10月		
	5月	6月	7月	8月	9月	総実労働時間	所定内労働時間	所定外労働時間
調査産業計	143.7	153.2	152.5	146.6	148.8	149.4	137.5	11.9
建設業	163.7	182.0	181.5	173.6	177.5	180.4	162.4	18.0
製造業	151.7	169.9	167.6	157.9	165.8	166.1	147.7	18.4
電気・ガス・熱供給・水道業	155.9	167.4	154.3	160.9	159.1	160.7	140.7	20.0
情報通信業	150.5	161.5	158.6	150.4	150.0	155.6	143.3	12.3
運輸業、郵便業	186.5	189.5	189.7	186.1	186.3	188.2	156.8	31.4
卸売業、小売業	134.2	144.8	143.8	138.0	141.4	138.5	130.6	7.9
金融業、保険業	145.2	154.2	153.0	149.6	147.3	147.6	137.7	9.9
不動産業、物品賃貸業	150.1	163.3	153.3	147.2	147.0	148.3	139.7	8.6
学術研究、専門・技術サービス業	153.5	166.5	164.8	159.4	156.9	159.3	146.7	12.6
宿泊業、飲食サービス業	110.5	106.1	112.6	113.0	108.8	109.0	102.6	6.4
生活関連サービス業、娯楽業	157.8	154.3	153.6	152.7	153.0	149.3	136.9	12.4
教育、学習支援業	123.1	138.7	142.2	116.4	136.9	142.4	136.8	5.6
医療、福祉	138.5	145.9	142.9	142.2	139.4	140.5	135.5	5.0
複合サービス事業	141.3	155.5	148.0	153.7	146.3	149.6	143.2	6.4
サービス業(他に分類されないもの)	141.7	148.5	149.4	146.8	146.1	147.0	134.1	12.9

「実労働時間数」とは、調査期間中に労働者が実際に労働した時間数のことです。休憩時間は給与が支給されていると否にかかわらず除かれますが、運輸関係労働者等の手待時間は含まれます。また、本来の職務外の宿日直の時間は、実労働時間には含まれません。

資料：県調査統計課「毎月勤労統計調査地方調査月報」

全常用労働者数

(単位：人)

区分	平成28年					10月		
	5月	6月	7月	8月	9月	総数	男	女
調査産業計	1 658 418	1 666 799	1 668 878	1 668 310	1 658 252	1 653 704	898 730	754 974
建設業	106 882	107 393	107 887	107 059	105 811	105 423	90 895	14 528
製造業	209 387	211 409	209 387	211 654	210 010	209 134	146 451	62 683
電気・ガス・熱供給・水道業	9 186	9 138	6 764	6 880	6 902	6 854	5 860	994
情報通信業	45 093	45 373	45 298	44 896	44 623	44 639	28 981	15 658
運輸業、郵便業	134 749	135 439	133 349	131 142	131 016	131 132	110 311	20 821
卸売業、小売業	341 068	343 629	343 300	343 337	341 980	340 424	169 631	170 793
金融業、保険業	52 101	52 432	52 192	52 482	52 181	52 097	24 400	27 697
不動産業、物品賃貸業	28 510	28 852	29 348	29 392	29 128	29 112	20 166	8 946
学術研究、専門・技術サービス業	46 710	46 877	46 754	46 408	46 493	47 104	33 938	13 166
宿泊業、飲食サービス業	132 408	133 548	134 943	135 167	134 502	133 058	59 478	73 580
生活関連サービス業、娯楽業	56 002	56 410	56 202	56 197	56 457	55 774	23 233	32 541
教育、学習支援業	106 849	108 019	108 605	109 398	107 641	107 141	50 816	56 325
医療、福祉	263 346	261 813	263 602	262 498	259 942	260 052	58 628	201 424
複合サービス事業	8 655	8 533	8 285	8 340	8 252	8 133	4 287	3 846
サービス業(他に分類されないもの)	117 225	117 698	122 729	123 224	123 078	123 391	71 436	51 955

資料：県調査統計課「毎月勤労統計調査地方調査月報」

一般職業紹介状況

年度・月	求 職 者 等 の 状 況							
	新規求職 申込件数	うち常用	月間有効 求職者数 ¹⁾	うち常用	紹介件数 ²⁾	就職件数 ²⁾	うち常用 ²⁾	うち雇用保険 受給者数 ²⁾
25年度 ……	292 572	291 995	102 657	102 449	492 339	91 854	84 892	21 561
26年度 ……	277 276	276 788	94 751	94 589	422 939	88 334	81 602	20 473
27年度 ……	262 082	261 609	89 299	89 150	378 933	84 104	77 628	20 139
28 5 ……	21 775	21 746	91 663	91 525	30 450	7 224	6 718	1 804
6 ……	20 115	20 078	88 877	88 741	30 394	7 383	6 859	1 943
7 ……	18 649	18 619	84 466	84 335	26 421	6 296	5 859	1 634
8 ……	19 901	19 850	83 629	83 476	26 169	6 115	5 694	1 618
9 ……	19 887	19 842	83 190	83 019	27 887	6 745	6 281	1 676
10 ……	19 806	19 771	82 743	82 578	26 484	6 632	6 208	1 764

年度・月	求 人 ・ 充 足 の 状 況					中高年齢者の職業紹介状況(45歳以上)			他 県 関 係
	新規求人数 ²⁾	うち常用 ²⁾	月間有効 求人数 ^{1) 2)}	うち常用 ²⁾	充 足 数	月間有効 求職者数 ¹⁾	新規求職 申込件数	就職件数	他県への 就職件数
25年度 ……	382 150	345 323	85 542	77 845	94 901	39 777	105 143	32 501	9 175
26年度 ……	415 396	371 616	94 393	84 786	91 407	37 824	103 822	32 253	8 775
27年度 ……	450 260	395 129	103 750	91 419	87 969	37 093	103 132	32 454	8 235
28 5 ……	37 101	32 742	106 150	93 762	7 502	39 178	8 668	2 856	703
6 ……	39 532	34 979	107 348	95 218	7 745	38 366	8 058	2 882	692
7 ……	40 085	36 347	108 111	96 692	6 495	36 143	7 602	2 550	709
8 ……	40 040	35 182	112 152	100 041	6 394	35 829	8 014	2 556	600
9 ……	40 965	36 745	114 665	102 976	7 035	35 723	8 126	2 825	608
10 ……	39 878	35 280	115 685	103 274	6 874	35 607	8 229	2 857	648

1) 前月から繰り越された有効求職(求人)数と当月の新規求職(求人)数の合計です。また、各年度の数値は、月平均です。
2) 新規学卒を除き、パートタイムを含みます。

資料：厚生労働省福岡労働局職業安定部職業安定課「職業安定業務月報」 厚生労働省福岡労働局職業安定部職業安定課資料

生活保護

(単位：世帯、人、1000円)

年月及び地区別	被 保 護 世 帯 数	被 保 護 人 員 数	保護率 (人口1,000 につき) 1)	扶 助 別 被 保 護 人 員							保護費総額
				生 活	住 宅	教 育	医 療	介 護	その他 ²⁾		
3)25年度 ……	94 872	132 597	26.1	120 656	111 336	10 004	113 552	18 932	3 790	226 264 059	
3)26年度 ……	95 448	132 028	26.0	120 188	111 191	9 779	113 667	19 910	3 649	226 547 824	
3)27年度 ……	p96 245	p131 362	p25.8	p118 438	p110 604	p9 506	p113 464	p20 952	p3 486	p227 594 653	
28 5 ……	p96 000	p129 757	p 25.4	p115 660	p108 681	p9 005	p112 088	p21 426	p3 316	p17 939 447	
6 ……	p96 087	p129 651	p 25.4	p115 676	p109 317	p8 996	p112 385	p21 601	p3 357	p18 262 667	
7 ……	p96 146	p129 605	p 25.4	p115 610	p109 345	p9 009	p112 320	p21 715	p3 343	p18 392 575	
8 ……	p96 246	p129 660	p 25.4	p115 511	p109 351	p8 983	p112 324	p21 783	p3 380	p18 497 628	
9 ……	p96 268	p129 606	p 25.4	p115 859	p109 363	p8 997	p112 014	p21 856	p3 398	p18 828 214	
10 ……	p96 256	p129 506	p 25.4	p118 277	p109 733	p8 979	p112 127	p21 936	p3 379	p18 269 499	
市 部 計 (除北九州市・福岡 市・久留米市)	p24 814	p33 738	p 20.5	p29 772	p26 293	p2 326	p28 550	p5 495	p 906	p4 498 888	
北 九 州 市	p18 593	p23 755	p 24.7	p22 479	p20 192	p1 290	p21 297	p5 093	p 466	p3 699 754	
福 岡 市	p33 404	p43 971	p 28.6	p41 537	p40 374	p2 959	p36 867	p6 802	p1 128	p6 494 153	
久 留 米 市	p5 109	p6 717	p 22.1	p5 649	p5 660	p 418	p5 841	p1 083	p 201	p 917 209	
郡 部 計	p14 336	p21 325	p 32.6	p18 840	p17 214	p1 986	p19 572	p3 463	p 678	p2 659 495	

1) 各前年度10月1日現在の推計人口により算出しています。 2) 出産扶助、生業扶助、葬祭扶助の延べ数です。 3) 各年度の数値は、保護費総額を除き1か月平均です。

資料：県保護・援護課「生活保護速報」 「福岡県的生活保護」 県保護・援護課資料

貿易・運輸

港別輸出入高

この表は、税関に提出された輸出申告書、輸入申告書等通関上の諸申告書及び船舶（航空機）の入港届等に記載された事項を資料として作成したものです。

価格は、原則として、輸出は本船渡価格（F・O・B）、輸入は運賃・保険料込み価格（C・I・F）によるものです。

(単位：100万円)

年 月	総 数	門 司 港	戸 畑 港	博 多 港	三 池 港	苅 田 港	福 岡 空 港
輸 出							
25 ……	4 224 769	698 192	467 890	1 858 171	111 880	662 463	426 173
26 ……	4 471 182	700 668	425 065	1 856 165	91 084	665 782	732 419
27 ……	4 736 669	777 175	448 036	1 620 625	91 501	760 026	1 039 305
28 5 …	315 676	53 567	25 763	101 405	6 699	64 253	63 990
6 …	382 656	60 460	27 901	119 306	14 901	84 304	75 784
7 …	396 483	59 462	26 240	127 089	6 164	94 857	82 672
8 …	332 362	53 287	26 779	116 442	3 272	48 829	83 752
9 …	389 633	59 551	26 785	126 115	8 637	79 237	89 309
10 …	380 899	57 111	26 948	128 166	4 354	70 939	93 381
輸 入							
25 ……	2 704 366	805 256	493 267	1 035 787	45 568	23 931	300 557
26 ……	2 831 600	828 049	475 058	1 125 039	42 750	25 255	335 448
27 ……	2 807 817	850 889	338 837	1 112 657	40 982	25 924	438 528
28 5 …	193 480	61 305	15 380	81 795	2 570	1 023	31 408
6 …	201 351	65 935	19 569	78 329	2 508	1 590	33 420
7 …	176 126	55 626	13 038	71 225	3 054	1 884	31 299
8 …	185 952	59 119	17 082	72 814	2 574	2 282	32 080
9 …	187 190	63 654	18 789	70 289	2 340	2 085	30 033
10 …	195 891	65 361	17 198	70 484	2 528	2 651	37 669

平成27年以前は確定値です。

資料：財務省「貿易統計」

旅客輸送状況

(単位：1000人)

年度・月	西鉄鉄軌道輸送人員			福岡市営地下鉄輸送人員			西鉄旅客自動車輸送人員		
	計	定 期	定期外	計	定 期	定期外	計	乗 合	その他 1)
25年度	100 281	54 610	45 671	143 152	67 266	75 887	184 998	190 105	325
26年度	99 258	54 577	44 681	146 424	69 656	76 767	186 158	185 834	324
27年度	101 951	55 475	46 476	156 081	73 149	82 932	188 808	188 509	299
28 5 …	8 829	4 987	3 842	13 792	6 657	7 135	14 603	14 572	31
28 6 …	8 596	4 987	3 609	13 298	6 725	6 573	14 230	14 197	33
7 …	8 712	4 823	3 890	13 702	6 543	7 159	15 252	15 231	21
8 …	8 566	4 587	3 979	13 721	6 290	7 431	15 342	15 334	8
9 …	8 334	4 746	3 588	13 255	6 370	6 885	18 598	18 571	27
10 …	8 650	4 844	3 806	13 308	6 695	6 613	17 364	17 335	29

1) 貸切自動車の輸送人員と特定旅客自動車の輸送人員を合計したものです。

資料：西日本鉄道株式会社資料 福岡市交通局資料

自動車保有車両数

(単位：両)

年 月 (月末)	総 数	貨 物 用 自 動 車	乗 合 用 車		乗 用 自 動 車		特種(殊) 用途車	二 輪 車
			自 動 車	乗 合 用 車	自 動 車	乗 合 用 車		
25 12 …	3 299 190	585 545	87 758	10 003	2 499 204	681 948	58 951	145 487
26 12 …	3 330 918	581 537	88 624	10 075	2 531 796	694 160	59 565	147 945
27 12 …	3 350 363	576 407	89 310	10 182	2 554 137	706 841	60 126	149 511
28 5 …	3 346 314	572 795	89 681	10 328	2 554 197	712 946	60 414	148 580
6 …	3 351 570	573 287	89 790	10 348	2 558 403	715 724	60 636	148 896
7 …	3 357 770	573 653	89 860	10 297	2 563 844	718 222	60 732	149 244
8 …	3 359 613	573 384	89 801	10 337	2 565 559	719 855	60 741	149 592
9 …	3 367 330	574 015	90 020	10 387	2 572 114	723 295	60 898	149 916
10 …	3 369 586	573 950	90 062	10 417	2 574 005	724 748	61 002	150 212

軽自動車を含みます。「普通車」とは、長さ 4.7m・幅 1.7m・高さ 2m・排気量 2000CCを超える車両をいいます。

資料：九州運輸局資料

自殺者・性犯罪

(単位：件、人)

年 月	自殺者												性犯罪		
	総数	職業別					原因・動機別						認知件数		
		自営	被雇用	学生等	無職者	不詳	家庭	健康	経済・生活	勤務	学校	その他不詳	強姦	強制わいせつ	
25 ……	1 131	94	283	31	706	17	188	562	232	100	8	365	517	81	436
26 ……	1 083	79	295	47	651	11	159	476	175	77	18	454	499	62	437
27 ……	939	76	234	32	590	7	176	536	194	81	23	228	576	84	492
28 5 …	p 73	p 4	p 20	p 1	p 47	p 1	p 10	p 49	p 17	p 8	p 2	p 17	p 26	p 4	p 22
6 …	p 79	p 8	p 22	p 3	p 46	p 0	p 17	p 40	p 29	p 6	p 2	p 20	p 43	p 6	p 37
7 …	p 77	p 4	p 25	p 4	p 43	p 1	p 15	p 46	p 13	p 9	p 1	p 19	p 44	p 5	p 39
8 …	p 72	p 6	p 21	p 1	p 43	p 1	p 18	p 36	p 19	p 9	p 1	p 16	p 38	p 7	p 31
9 …	p 71	p 5	p 13	p 4	p 49	p 0	p 12	p 41	p 15	p 5	p 0	p 20	p 57	p 8	p 49
10 …	p 69	p 3	p 19	p 4	p 43	p 0	p 8	p 45	p 12	p 11	p 2	p 20	p 44	p 3	p 41

資料：内閣府「自殺の統計」、県警察本部刑事部刑事総務課「刑法犯 認知・検挙状況」 県警察本部刑事部刑事総務課資料

犯 罪

(単位：件、人)

年 月	刑法犯 罪 認 知 件 数													検挙人員
	総数	凶悪犯	うち殺人	うち強盗	うち放火	粗暴犯	うち暴行	うち傷害・傷害致死	窃盗	知能犯	風俗犯	その他		
25 ……	66 794	337	54	147	46	2 767	1 422	1 057	51 081	1 519	877	10 213	12 423	
26 ……	63 259	305	43	153	47	2 831	1 463	1 061	48 501	1 877	777	8 968	11 397	
27 ……	54 663	305	40	94	87	2 886	1 518	1 079	40 470	1 913	809	8 280	10 992	
28 5 …	p4 616	p 19	p 6	p 6	p 3	p 250	p 127	p 101	p3 210	p 134	p 62	p 941	p1 151	
6 …	p3 988	p 26	p 5	p 9	p 6	p 272	p 146	p 108	p2 866	p 141	p 69	p 614	p 911	
7 …	p3 976	p 28	p 9	p 9	p 5	p 259	p 144	p 93	p2 892	p 116	p 71	p 610	p 888	
8 …	p4 206	p 17	p 1	p 6	p 3	p 271	p 145	p 98	p3 119	p 120	p 49	p 630	p 847	
9 …	p4 118	p 21	p 1	p 9	p 3	p 287	p 162	p 100	p2 900	p 148	p 76	p 686	p 786	
10 …	p4 319	p 15	p 6	p 4	p 2	p 283	p 152	p 104	p3 084	p 159	p 65	p 713	p1 009	

資料：県警察本部刑事部刑事総務課「刑法犯 認知・検挙状況」 県警察本部刑事部刑事総務課資料

当事者別交通事故発生状況

(単位：件)

年 月	総件数	乗用車				貨物車			特殊車	二輪車 (小型二輪・軽二輪)	自転車・軽車両	歩行者	不明等
		大型車	中型車	普通車	軽自動車・ミニカー	大型車	中型車	普通車・軽自動車					
25 ……	43 678	177	62	20 893	12 736	470	793	5 507	32	1 601	637	108	662
26 ……	41 168	147	54	19 089	12 654	478	761	5 106	17	1 453	585	61	627
27 ……	39 734	468	143	18 610	20 252	1 357	1 991	14 324	28	3 240	1 255	84	1 131
28 5 …	3 014	8	1	1 412	953	37	48	368	1	103	41	7	35
6 …	2 977	9	2	1 405	906	42	61	371	1	104	35	1	40
7 …	3 195	14	3	1 489	1 013	37	68	403	1	94	45	1	27
8 …	3 509	18	6	1 654	1 115	43	57	414	2	100	48	5	47
9 …	2 966	7	2	1 391	954	35	61	362	1	83	36	2	32
10 …	3 057	15	3	1 420	1 009	37	51	371	4	79	33	4	31

資料：県警察本部交通部交通企画課「交通年鑑」、県警察本部交通部交通企画課資料

火 災

(単位：㎡、1000円)

年 月	人的損害			出火件数			出火原因(内数)				焼損面積 (建物床面積)	損害見積額
	り災世帯数	死者	負傷者	うち建物	うち車両	たばこ	たき火・火遊び	コンロ	放火・放火の疑い			
25 ……	853	77	253	1 742	965	181	150	172	172	324	37 501	2 202 246
26 ……	871	46	200	1 507	878	166	p 78	p 99	p 87	p 172	32 945	2 715 673
27 ……	896	54	246	1 395	872	134	136	90	156	245	34 527	2 732 761
28 (10~12)	p 248	p 18	p 55	p 342	p 220	p 30	p 30	p 27	p 32	p 52	p9 156	p566 861
(1~3)	p 229	p 21	p 58	p 335	p 228	p 35	p 30	p 17	p 35	p 48	p9 446	p599 804
(4~6)	p 143	p 8	p 32	p 283	p 179	p 31	p 26	p 18	p 19	p 44	p9 067	p463 695
(7~9)	p 145	p 5	p 44	p 352	p 169	p 42	p 39	p 28	p 28	p 54	p7 393	p432 414

資料：県消防防災指導課資料 総務省消防庁防災情報室資料