

令和7年度

福岡県職員募集

FUKUOKA PREFECTURAL EMPLOYEE RECRUITMENT 2025

CHECK



KIMIIRO

キミにしかつくれない福岡県の未来がある

FUKUOKA PREFECTURAL EMPLOYEE RECRUITMENT 2025

KIMIIRO

キミにしかつukれない福岡県の未来がある

FUKUOKA
PREFECTURAL EMPLOYEE
RECRUITMENT 2025

キミの個性、キミのアイデアで
色鮮やかな福岡県を一緒につくっていきたい。
さまざまな職種が手を取り合い
キミとだからつukれる、キミイロの福岡県の未来が
きっと見つかるはず。

このような人材を 待っています！

強い使命感に燃えている人

公務員としての自覚を持ち、福岡県の成長、発展のために
貢献していくという熱意を持ち続けること

高い責任感を持つ人

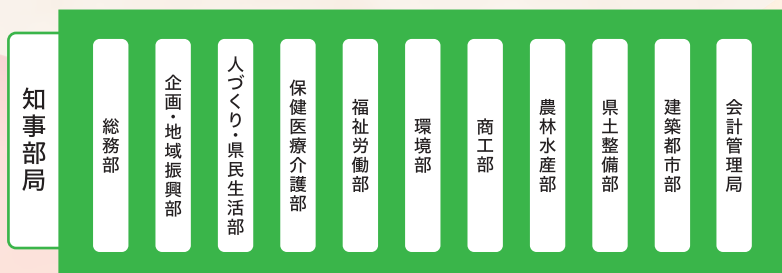
担当する仕事に責任感を持って誠実に取り組むこと

メンバーの意見を尊重し、 協調性とチームワークを大切にできる人

自分と異なる考えや価値観を尊重し、
周囲と協力して目標を達成する姿勢を持つこと



配属先部局



詳しい
行政機構一覧は、
QRから
ご覧ください。



このほかにも選挙管理委員会、収用委員会、海区漁業調整委員会、内水面漁場管理委員会があります。

勤務条件・福利厚生など

WORKING CONDITIONS & WELFARE



System 01 勤務時間・休暇

【勤務時間】

7時間45分勤務
出勤時刻を8時～10時までの
5段階から選択可能



【年次休暇】

1月～12月で年20日
4月採用の1年目は12月までに15日
1時間単位で取得可能



【休日】

土日・祝日・年末年始

入庁
1年目

採用されてすぐの
4月から年次休暇を
取得できました。



※窓口・施設など部署により、勤務時間や休暇が異なる場合があります。

System 02 福利厚生



旅行、映画、レジャー、
グルメなど幅広いメ
ニューを割引価格で
利用可



県外からの就職でも安心
県内11か所に職員
住宅を完備



本庁1階の「けんちよ
う保育園」を利用
可能

入庁
3年目

映画をほぼ半額で
観ることができるので、
よく映画館に行っています。



System 03 給与

初任給およびモデル給与は下記のとおりです(令和7年1月現在)。

【初任給】(本庁で勤務する場合)

| 試験の種類 | 初任給 |
|-----------------|-------------|
| I 類試験(大学卒業程度) | 240,000円 程度 |
| III 類試験(高校卒業程度) | 207,000円 程度 |

※職歴や学歴、経験年数により加算される場合あり。

【ボーナス】

1年間で約4.6月分支給

【職歴があるAさん】

初任給は 287,000円 程度

+

通勤手当は原則全額支給
(条件に応じて新幹線・自家用車通勤可)

住居手当は最大28,000円

子どもがいる場合は
扶養手当も(条件あり)

大学卒業後、民間企業等で
8年勤務した後、転職し30
歳で県庁に入庁。本庁勤務。

※これらの額は条例などの改正により、変更になることがあります。

働く職員の声



定時退庁日や
勤務間インターバルの導入で
ワーク・ライフ・バランスが
推進されています。



子育てしやすい環境の
整備が進んでおり、
男性でも育児休業を
取得しやすいです。

男性育児休業取得率(令和5年度) **75%**

子育て支援休暇や
育児短時間勤務を取得でき、
男性も女性も子育てしやすい
環境が整っています。



7月～9月に
夏季休暇を6日間
取得することができます。
しっかりとリフレッシュできます。



JOBS DESCRIPTION

多種多様な職種の中にあなたが活躍できる未来がきっと見つかる。

仕事紹介



行政



保健医療介護部
健康増進課
主事
(入庁3年目)

経歴

令和4年～ 保健医療介護部 健康増進課

健康づくりで豊かな人生をひらく

豊かな人生を歩むためには健康が欠かせません。県民の皆さんが健康づくりに取り組んでいただくために、「食生活の改善」をテーマにさまざまな啓発活動を行っています。スマートにソルト(塩)を使う、「TRY!スマソる?」という減塩プロジェクトを推進するため、企画の立案、協力企業との連携調整、イベント運営の業務を担当しています。多くの時間をかけて育ててきたイベントで、県民の皆さんと直接触れ合えたり、一生懸命考えた広告が実際にメディアに載り、皆さんにお届けできたりしたことで、苦労した何倍も達成感を得られました。



教育行政



田川科学技術高等学校
主任主事
(入庁8年目)

経歴

平成29年～ 教育企画部 教職員課
平成30年～ 教育総務部 教職員課
令和2年～ 北九州教育事務所
令和5年～ 田川科学技術高等学校

幅広いフィールドで教育の未来をつくる

給与の算定や休暇の処理などといった、教職員の人件費や服務に関する事務を行っています。給与の金額や休暇手続きに誤りがないように、関係規程の確認や上司・先輩方への相談を行いながら、一つひとつの業務を丁寧に行うことを常に心がけています。教育行政は、本庁や学校だけでなく、県立美術館や県立図書館、社会教育総合センターなどに配属されることもあり、教育という幅広いフィールドで活躍することができます。



警察行政



警察本部 交通部
運転免許試験課
主任主事
(入庁5年目)

経歴

令和2年～ 福岡県警察学校
大牟田警察署
令和4年～ 交通部 運転免許試験課

強さと優しさを持って、 県民の皆さんの暮らしを守る

警察署勤務を経て、現在は、運転免許に関する業務を担当しています。主な業務は学科試験や運転免許に関する各種申請への対応、一定の病気や身体障がいのある方からの安全運転相談の受理などです。警察署では悪を許さない警察の強さを学び、運転免許試験課では行政の支援を必要とする方に寄り添う警察の優しさを学びました。県民のために働き、自分自身も成長させてくれる警察組織は、誇りとやりがいを持って取り組める素晴らしい職場であると思います。



土木



北九州県土整備事務所
技師
(入庁4年目)

経歴

令和3年～ 北九州県土整備事務所

インフラ整備を通して、福岡県の発展を支える

渋滞緩和や地域活性化を目的としたバイパス道路の建設事業を担当しています。具体的な業務は、工事の発注、施工管理、地元関係者や関係機関との調整などです。地域内の道路網を整備することで、渋滞緩和・域内の利便性の向上に貢献できる、とてもやりがいのある仕事です。また、職場では専門的な研修や経験豊富な先輩方のサポートが充実しており、お互いに助け合いながら仕事をすることができています。

建築



建築都市部
営繕設備課
主任技師
(入庁6年目)

経歴

令和元年～ 北九州県土整備事務所
令和4年～ 建築都市部 営繕設備課

広い視野で福岡県のまちづくりに貢献

庁舎、県立学校、文化施設など県有施設の新築、増改築、改修などの工事の設計・発注業務を行っています。現場監督の方や設計事務所などと協力しながら、チームで仕事を進めていくことが多いです。初めて新築工事の工事監理に携わったとき、工事着手から竣工まで、建物が出来上がっていく流れをイチから経験できたことがとても印象に残っています。建築職は、このほかにも都市計画や住宅政策の立案と推進、審査業務など、建築に関わる幅広い分野の仕事で活躍することができます。

獣医師



農林水産部
畜産課
主任技師
(入庁4年目)

経歴

令和3年～ 両筑家畜保健衛生所
令和5年～ 農林水産部 畜産課

あらゆる角度から人と動物の健康を守る

肉・牛乳・卵などの畜産物を安全かつ安定的に供給するため、家畜伝染病の予防やまん延防止、獣医療の確保や動物用医薬の規制に関する業務を行っています。獣医師として、福岡県の畜産振興のために何ができるのかを常に考えて業務を進めるようにしています。このほかにも、食肉流通や動物愛護、感染症対策など多くの分野に携われることに加え、ワーク・ライフ・バランスのとれた働き方ができることが獣医師の魅力です。

農業



行橋農林事務所
京築普及指導センター
主任技師
(入庁5年目)

経歴

令和2年～ 行橋農林事務所
京築普及指導センター

関係機関と協力して福岡県の農業振興を支援

農家の方への栽培・経営指導を行っており、主にイチジク、モモ、ナシ、ブドウを担当しています。また、各地域で抱えている栽培上の課題解決のため、現地での調査や試験を行っています。さらに、「JAや市町村と連携し、「秋王(カキ)」や「甘うい(キウイフルーツ)」といった県育成品種の振興や新規就農者の確保による産地振興にも取り組んでいます。多岐にわたる業務により、福岡県の農業の明日を支えるやりがいのある仕事です。

このほかにも、
福岡県にはさまざまな魅力ある
職種があります！



- ・児童福祉 ・機械 ・電気 ・化学
- ・農業土木 ・林業 ・畜産 ・水産
- ・薬剤師 ・研究職員 ・心理判定員
- ・保健師 ・看護師 ・栄養士 ・保育士

その他の詳しいインタビューは
QRからご覧いただけます。



令和7年度 試験実施予定

下記の試験日程のうち、I類以外はあくまで予定です。令和7年度採用試験の詳しい内容(日程、募集する試験区分、職種、受験資格など)は2月頃を目途に、正式にお知らせします(選考試験(後期)については9月から10月上旬、障がい者を対象とする選考試験については8月上旬)。
試験区分・職種によっては試験を実施しないこともあります。最新の情報については、必ず福岡県ホームページや各試験案内でご確認ください。

| 試験の種類 | 試験区分・職種 | 受験資格(年齢は令和7年3月31日満了時点) | 試験案内の配布時期 | 申込受付期間 | 第1次試験日・試験地(合格発表日) | 最終合格発表 |
|------------------|--|--|-------------------------|----------------------------|---|-------------------------|
| I類 (大学卒業程度) | 【春季試験】 行政、土木 | 21歳以上29歳未満 (平成8年4月2日から平成16年4月1日までに生まれた人) | 2月中旬 | 3月1日(土) ～ 3月17日(月) | 4月13日(日) 福岡市・東京都 (4月下旬) | 5月下旬 |
| | 行政、教育行政、 警察行政、 土木、建築、農業、 薬剤師など | 【薬剤師以外】 21歳以上29歳未満 (平成8年4月2日から平成16年4月1日までに生まれた人) 【薬剤師】 23歳以上31歳未満 (平成6年4月2日から平成14年4月1日までに生まれた人) | 3月下旬 | 4月25日(金) ～ 5月16日(金) | 6月15日(日) 福岡市・東京都 (6月下旬) | 8月上旬 |
| 選考 (前期) | 研究職員、 保健師、 心理判定員、 職業指導員など | 【保健師の場合】 39歳未満 (昭和61年4月2日以降に生まれた人) | | 3月下旬 | 4月9日(水) ～ 5月1日(木) | 5月18日(日) 福岡市・東京都・北海道 |
| | 獣医師 | 23歳以上61歳未満 (昭和39年4月2日から平成14年4月1日までに生まれた人) | 4月9日(水) ～ 5月1日(木) | | 5月18日(日) 福岡市・東京都・北海道 | 6月下旬 |
| 民間企業等 職務経験者 | 行政、 行政(DX)、 教育行政 | 61歳未満 (昭和39年4月2日以降に生まれた人) 民間企業等における職務経験が5年以上ある人 | 5月中旬 | 6月27日(金) ～ 7月18日(金) | 8月24日(日) 福岡市・東京都 (10月上旬) | 12月中旬 |
| | 土木、建築、機械、 電気、農業、 農業土木、 林業、畜産、水産 | 61歳未満 (昭和39年4月2日以降に生まれた人) 各職種に関する民間企業等における 職務経験が5年以上ある人 | | 6月20日(金) ～ 7月11日(金) | 7月28日(月) ～8月12日(火) ※テストセンター方式 (9月中旬) | 11月上旬 |
| II類 (短大卒業程度) | 農業 | 19歳以上25歳未満 (平成12年4月2日から平成18年4月1日までに生まれた人) | 7月上旬 | 7月25日(金) ～ 8月15日(金) | 9月28日(日) 福岡市 (10月上旬) | 11月上旬 |
| III類 (高校卒業程度) | 行政、 教育行政、 警察行政、 土木など | 17歳以上23歳未満 (平成14年4月2日から平成20年4月1日までに生まれた人) ※大学(短期大学を除く)における在学期間が 2年を超える人を除く | | | 9月28日(日) 福岡市・久留米市 直方市・北九州市 (10月上旬) | |
| 労務職員 | 農業技術員など | 49歳未満 (昭和51年4月2日以降に生まれた人) | 8月上旬 | 9月1日(月) ～ 9月19日(金) | 9月28日(日) 福岡市 (10月下旬) | 12月上旬 |
| 選考 (障がい者対象) | 行政、 教育行政、 警察行政 | 17歳以上29歳未満 (平成8年4月2日から平成20年4月1日までに生まれた人) 身体障害者手帳、療育手帳、精神障害者保健福祉手帳の いずれかの交付を受けている人 | | | 11月2日(日) 福岡市・久留米市 飯塚市・北九州市 (11月中旬) | 12月下旬 |
| 選考 (後期) | 【職務経験者対象】 児童福祉、 心理判定員 | 61歳未満 (昭和39年4月2日以降に生まれた人) 施設における実務経験が5年以上ある人 | 9月中旬 | 10月6日(月) ～ 10月17日(金) | 11月9日(日) 福岡市 (11月下旬) | 12月下旬 |
| | 船員など | 【船員の場合】 35歳未満 (平成2年4月2日以降に生まれた人) | 10月上旬 | | | |

(注1) I類(春季試験除く)・III類試験の事務系職種(行政、教育行政、警察行政)および障がい者を対象とする選考試験については、点字または拡大文字による受験が可能です。
(注2) 試験区分や職種によっては、資格・免許が必要なものがあります。受験資格については必ず試験案内でご確認ください。
(注3) 障がい者を対象とする選考試験の受験資格を有する人は、I類・III類試験など、その他の試験もそれぞれの試験の受験資格を満たせば、受験することができます。

試験案内の入手方法

- ① 福岡県ホームページ内「福岡県職員採用試験」のページからダウンロード
- ② 人事委員会事務局任用課(県庁3階)や県内の出先機関などの配布場所にて入手
- ③ 郵便による請求 封筒の表に「〇〇請求(例: I類請求)」と朱書きし、180円切手を貼ったあて先明記の返信用封筒(A4サイズが入る角形2号)を同封の上、福岡県人事委員会事務局任用課あてに郵送してください。



詳しくは、福岡県ホームページ内「福岡県職員採用試験」のページをご覧ください。



福岡県人事委員会事務局任用課

〒812-8577 福岡市博多区東公園7番7号
[お問い合わせ] ☎092-643-3956 / FAX 092-643-3960
[メールアドレス] saiyo@pref.fukuoka.lg.jp

福岡県職員採用試験

検索

職員採用HP



LINE 公式アカウント
福岡県職員採用



採用試験や
説明会に関する
情報を発信!