

2016
平成28年

統計福岡

目次

福岡県の動向

I 主要指標の動き	1
II 生産動向について	2
III 物価動向について	3
IV 雇用動向について	4

統計表

指標	5
人口	7
鉱工業	9
物価・生計	11
商業	15
建設	16
電力	17
倒産	18
賃金・労働	19
社会保障	20
貿易・運輸	21
社会	22

データの表記について

統計表の記号

p 速報数値 r 訂正数値 O 単位未満 - 皆無
… 不詳 ▲ 負数、減少したもの x 数値を秘匿したもの

数値

原則として単位未満で四捨五入しています。このため、合計と内訳の計は必ずしも一致しません。

当データは「ふくおかデータウェブ」でもご覧いただけます。
アドレス <http://www.pref.fukuoka.lg.jp/dataweb/>

福岡県企画・地域振興部調査統計課

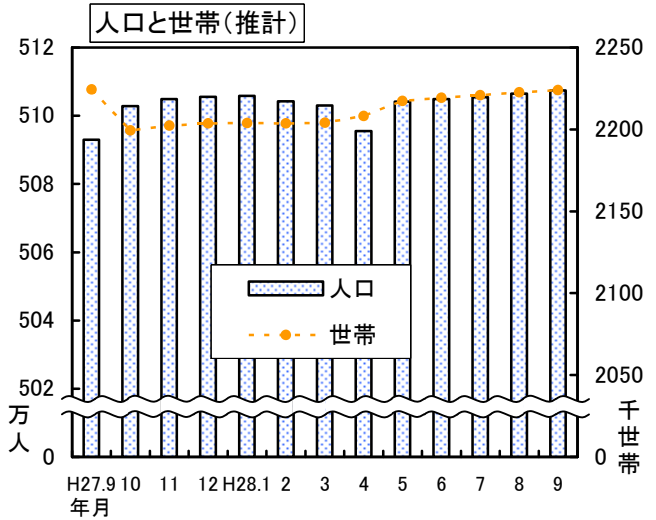
福岡県の動向

I 主要指標の動き

1 福岡県の人口と世帯

平成28年9月1日現在
 人口総数 5,107,448人
 男性 2,412,896人
 女性 2,694,552人
 世帯数 2,223,959世帯

(資料：県調査統計課「福岡県人口と世帯(推計)」)



2 消費者物価指数

平成28年8月

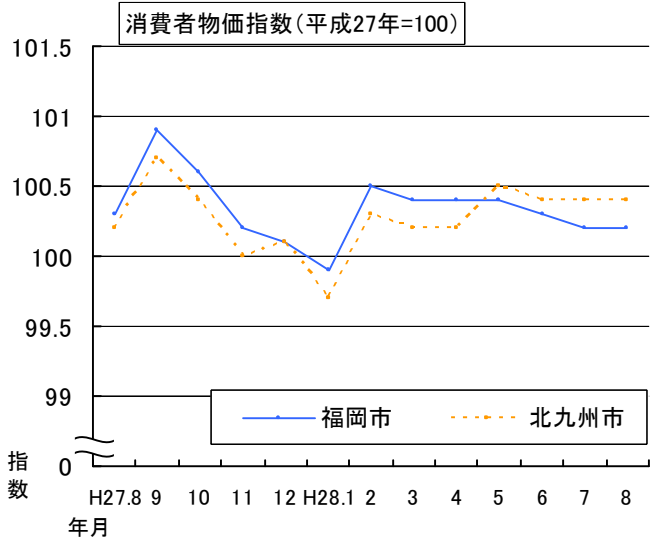
福岡市

総合 100.2
 対前月上昇率 0.1%
 対前年同月上昇率 ▲0.1%

北九州市

総合 100.4
 対前月上昇率 0.0%
 対前年同月上昇率 0.2%

(資料：県調査統計課「消費者物価指数月報」)



3 福岡県雇用・所定外労働時間指数

(事業所規模 全規模、平成22年=100)

平成28年7月

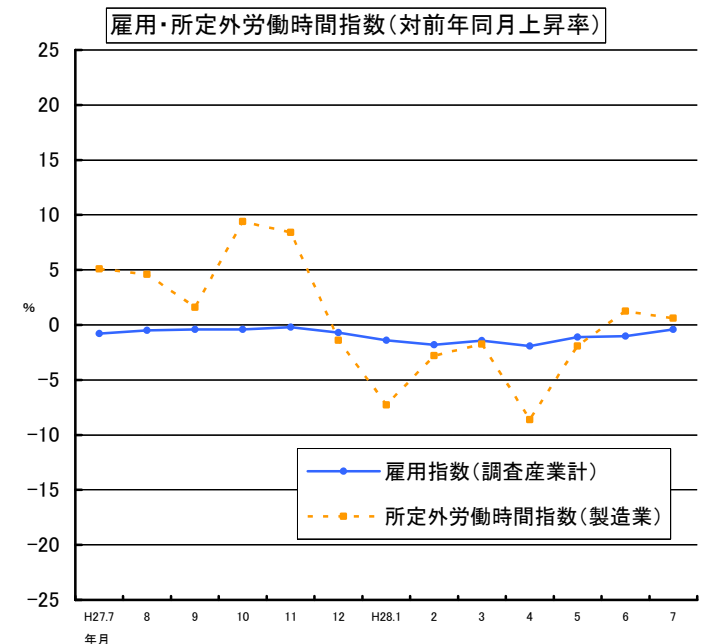
雇用指数(常用労働者)

調査産業計 98.4
 対前年同月上昇率 ▲0.4%
 製造業 96.5
 対前年同月上昇率 ▲2.5%

所定外労働時間指数

調査産業計 117.8
 対前年同月上昇率 4.3%
 製造業 114.0
 対前年同月上昇率 0.6%

(資料：県調査統計課「毎月勤労統計調査地方調査月報」)



Ⅱ 生産動向について（平成28年7月：「福岡県鉱工業指数月報」）

1 生産

季節調整済指数は108.8で、前月比2.0%の低下となりました。（原指数116.3、前年同月比4.0%低下）

- ・前月比が上昇した業種 9業種
 - 鉄鋼業
 - 電子部品・デバイス工業 ほか
 - ・前月比が低下した業種 10業種
 - 金属製品工業
 - 化学工業 ほか
- （上昇・低下寄与率順に記載。以下同様）

2 出荷

季節調整済指数は108.5で、前月比4.1%の低下となりました。（原指数115.3、前年同月比4.7%低下）

- ・前月比が上昇した業種 8業種
 - 鉄鋼業
 - 電気機械工業 ほか
- ・前月比が低下した業種 11業種
 - 輸送機械工業
 - 化学工業 ほか

3 在庫

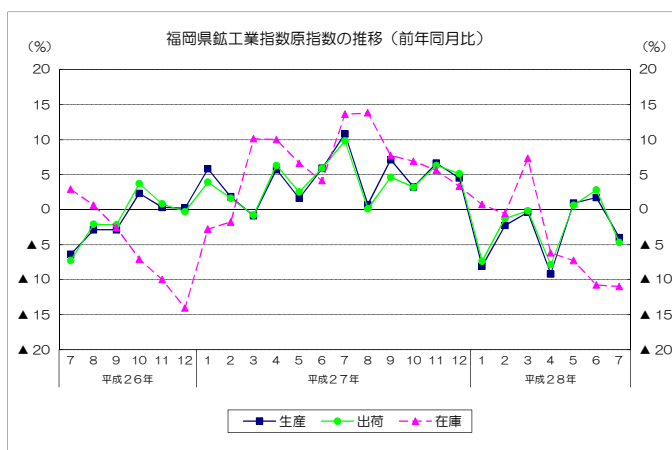
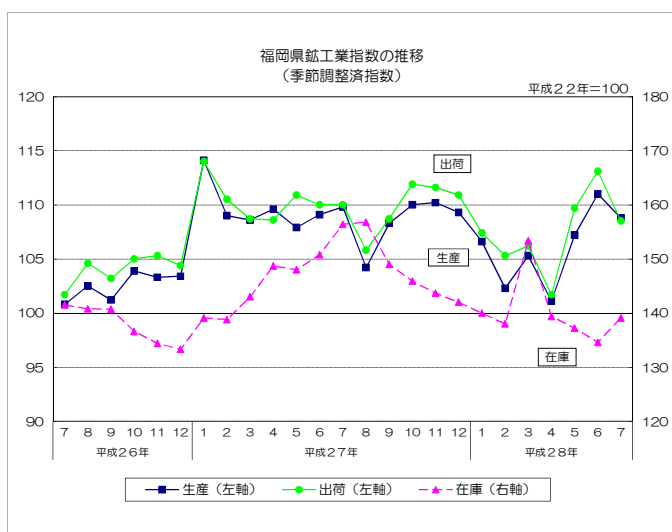
季節調整済指数は139.1で、前月比3.3%の上昇となりました。（原指数144.9、前年同月比11.0%低下）

- ・前月比が上昇した業種 11業種
 - 輸送機械工業
 - 化学工業 ほか
- ・前月比が低下した業種 6業種
 - はん用・生産用機械工業
 - プラスチック製品工業 ほか

平成28年6月の鉱工業指数

平成22年=100

	季節調整済指数	前月比%	原指数	
			前月比%	前年同月比%
福岡県	生産	108.8	▲2.0	116.3 ▲4.0
	出荷	108.5	▲4.1	115.3 ▲4.7
	在庫	139.1	3.3	144.9 ▲11.0
九州	生産	101.8	▲1.5	106.3 ▲2.9
	出荷	106.4	▲1.6	109.0 ▲1.8
	在庫	116.0	2.1	117.4 ▲8.7
全国	生産	96.5	▲0.4	98.7 ▲4.2
	出荷	95.8	0.7	96.2 ▲4.0
	在庫	112.2	▲2.4	113.7 ▲1.8



主要8業種の動向【生産】

業種	前月比 (%)	前年同月比 (%)	上昇または低下に寄与した主な品目 (前月比)
鉄鋼	9.8	1.1	亜鉛めっき鋼板、特殊鋼熱間圧延鋼材、鋳鋼品 等
金属製品	▲9.1	▲5.0	ドラム缶、金網、鉄塔 等
はん用・生産用機械	0.5	▲10.4	バルブ・コック、ポンプ 等
電子部品・デバイス	10.0	▲7.6	混成集積回路、トランジスタ、シリコンダイオード 等
輸送機械	▲0.1	▲1.4	エンジン、自動車車体 等
窯業・土石製品	4.0	▲0.9	生コンクリート、耐火レンガ、ガラス短繊維 等
化学	▲7.3	▲8.0	ビスフェノールA、医薬品 等
食料品・たばこ	0.8	▲4.1	発泡酒（その他雑酒含む）、ビール、焼酎 等
総合	▲2.0	▲4.0	—

Ⅲ 物価動向について（平成28年8月：「消費者物価指数」）

1 概要

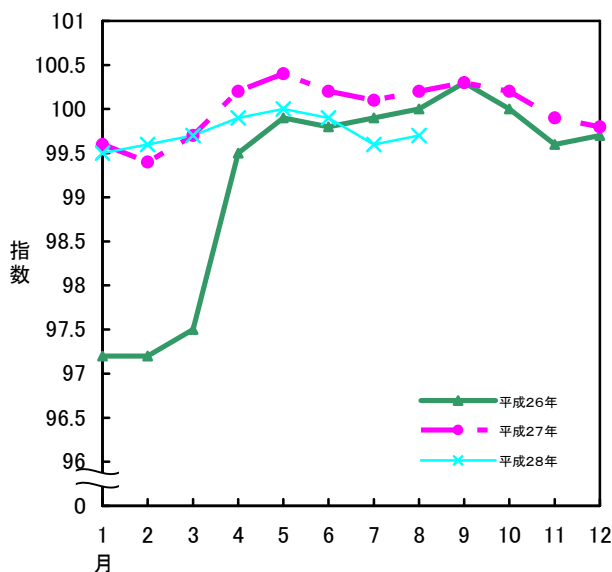
平成28年8月分の消費者物価指数について、「総合指数」は平成27年を100として福岡市では100.2となり、前月比は0.1%の上昇、前年同月比は0.1%の下落となりました。

北九州市では100.2となり、前月比は同水準、前年同月比は0.1%の上昇となりました。

「生鮮食品を除く総合指数」は福岡市では100.1となり、前月比は同水準、前年同月比は0.1%の下落となりました。

北九州市では100.2となり、前月比は同水準、前年同月比は0.1%の上昇となりました。

《総合指数の推移（全国）》



《総合指数の推移》

(平成27年=100)

([]内は、生鮮食品を除く総合指数)

2 当月の動き

【前月との比較】

[上昇に寄与した項目] [下落に寄与した項目]

福岡市

教養娯楽サービス
魚介類

洋服
シャツ・セーター類

北九州市

教養娯楽サービス
設備修繕・維持

家庭用耐久財
洋服

【前年同月との比較】

[上昇に寄与した項目] [下落に寄与した項目]

福岡市

設備修繕・維持
洋服

自動車等関係費
ガス代

北九州市

肉類
設備修繕・維持

自動車等関係費
電気代

【福岡市】

	総合指数	対前月上昇率	対前年同月上昇率
平成28年 3月	100.4 [100.2]	0.0% [0.0%]	1.0% [0.5%]
4月	100.4 [100.3]	▲0.1% [0.1%]	0.5% [0.3%]
5月	100.4 [100.1]	0.0% [▲0.2%]	0.1% [0.0%]
6月	100.3 [100.2]	▲0.1% [0.1%]	0.1% [0.1%]
7月	100.2 [100.0]	▲0.1% [▲0.2%]	▲0.1% [▲0.1%]
8月	100.2 [100.1]	0.1% [0.0%]	▲0.1% [▲0.1%]

【北九州市】

	総合指数	対前月上昇率	対前年同月上昇率
平成28年 3月	100.2 [100.0]	▲0.1% [0.0%]	0.8% [0.3%]
4月	100.2 [100.2]	0.0% [0.2%]	0.5% [0.5%]
5月	100.5 [100.4]	0.3% [0.1%]	▲0.2% [0.1%]
6月	100.4 [100.3]	▲0.1% [0.0%]	0.2% [0.2%]
7月	100.4 [100.2]	0.0% [▲0.1%]	0.1% [0.1%]
8月	100.4 [100.2]	0.0% [0.0%]	0.2% [0.1%]

【全国】

	総合指数	対前月上昇率	対前年同月上昇率
平成28年 3月	99.7 [99.5]	0.1% [0.1%]	0.0% [▲0.3%]
4月	99.9 [99.8]	0.2% [0.3%]	▲0.3% [▲0.4%]
5月	100.0 [99.9]	0.1% [0.0%]	▲0.5% [▲0.4%]
6月	99.9 [99.8]	▲0.1% [0.0%]	▲0.4% [▲0.4%]
7月	99.6 [99.6]	▲0.2% [▲0.2%]	▲0.4% [▲0.5%]
8月	99.7 [99.6]	0.0% [0.0%]	▲0.5% [▲0.5%]

IV 雇用動向について（平成28年7月：「毎月勤労統計調査地方調査」）

1 賃金の動き

1人平均の月間の現金給与総額（全規模の調査産業計）は373,071円（前年同月比3.2%増）となりました。

所定内給与は234,271円（前年同月比2.0%増）となり、所定内給与と超過労働給与をあわせて、きまって支給する給与は253,688円（前年同月比1.8%増）となりました。

特別に支払われた給与は119,383円（前年同月比6.0%増）となりました。

実質賃金は前年同月比3.3%増となりました。

2 労働時間の動き

1人平均月間総実労働時間（全規模の調査産業計）は152.5時間（前年同月比1.5%減）となりました。そのうち、所定内労働時間は140.6時間（前年同月比2.0%減）、所定外労働時間は11.9時間（前年同月比4.3%増）となりました。

3 雇用の動き

常用労働者（全規模の調査産業計）は1,668,878人（前年同月比0.4%減）となりました。そのうち、パートタイム労働者は469,476人で（*）、28.1%（男性労働者のうち14.4%、女性労働者のうち44.5%）を占めています。

*パートタイム労働者の占める割合が高い主な産業

宿泊業、飲食サービス業	72.5%
卸売業、小売業	40.9%
生活関連サービス業、娯楽業	36.9%

○福岡県の賃金・労働時間・雇用の動き
—全規模（事業所規模5人以上）—

項目	調査産業計		
	実数	前月比 (%)	前年同月比 (%)
現金給与総額 (円)	373,071	▲ 8.0	3.2
きまって支給する給与 (円)	253,688	0.9	1.8
総実労働時間 (時間)	152.5	▲ 0.4	▲ 1.5
所定外労働時間 (時間)	11.9	1.7	4.3
常用労働者 (人)	1,668,878	0.1	▲ 0.4
パートタイム労働者比率 (%)	28.1	※1 ▲ 0.4	※2 ▲ 0.8

※1は前月差、※2は前年同月差です。

用語説明

- *現金給与総額：【きまって支給する給与】（＝所定内給与＋超過労働給与）＋【特別に支払われた給与】（＝一時的または突発的理由で支払われた給与、賞与など）
- *所定内給与：きまって支給する給与のうち超過労働給与以外のもの
- *超過労働給与：所定の労働時間を超える労働に対して支給される時間外手当、休日出勤手当、深夜手当等
- *実質賃金：現金給与総額を消費者物価指数で除した額で、労働者の実質的な購買力を示す
- *所定内労働時間：事業所の就業規則等で定められた正規の始業時刻から終業時刻までの間の実労働時間
- *所定外労働時間：早出、残業、休日出勤、臨時の呼出等の実労働時間
- *常用労働者：期間を定めず、又は1か月を超える期間を定めて雇われている者

統計表

指標

主要経済指標 (全国)

年 月	推計人口 (注)	日本銀行主要勘定		国内銀行主要勘定		貿 易 1)		鉱工業生産指数 2)		
		銀行券 発行高	貸出金	預 金	貸出金	輸 出	輸 入	年は原指数、月は季節調整済指数		
		(各年10月1日) (各月1日)万人	(年月末) 億円	(年月末) 億円	(年月末) 億円	(年月末) 億円	億円	億円	生 産	出 荷
基準・単位								平成22年 =100	平成22年 =100	平成22年 =100
24 ……	12 752	866 533	306 849	6 114 434	4 212 598	637 476	706 886	97.8	97.5	110.5
25 ……	12 730	901 431	269 191	6 387 898	4 332 037	697 742	812 425	97.0	96.9	105.7
26 ……	12 708	930 817	317 083	6 583 264	4 470 409	730 930	859 091	99.0	98.2	112.3
27 ……	p12 711	984 299	364 638	6 757 741	4 612 982	756 139	784 055	97.8	96.9	112.3
27 7 …	12 696	910 437	347 384	6 710 429	4 508 452	66 629	69 243	97.4	96.2	113.2
8 …	12 694	913 872	345 144	6 706 875	4 513 262	58 802	64 477	96.7	96.4	113.4
9 …	12 688	915 617	350 457	6 741 055	4 558 736	64 133	65 346	97.0	96.1	113.3
10 …	p12 711	926 001	353 873	6 703 391	4 537 606	65 413	64 365	98.2	98.6	111.9
11 …	p12 711	931 591	352 366	6 770 483	4 562 355	59 787	63 662	97.1	96.2	112.3
12 …	p12 710	984 299	364 638	6 757 741	4 612 982	63 378	61 989	95.9	94.9	112.7
28 1 …	p12 704	947 903	363 638	6 744 073	4 601 413	53 514	59 991	98.3	96.8	112.4
2 …	p12 703	951 471	359 593	6 848 317	4 588 373	57 037	54 638	93.2	92.8	112.2
3 …	p12 696	955 947	340 453	7 015 109	4 645 609	64 568	57 077	96.7	94.5	115.4
4 …	p12 699	971 041	328 897	7 116 977	4 603 757	58 891	50 685	97.2	96.0	113.4
5 …	…	952 669	321 073	7 128 145	4 600 978	50 918	51 347	94.7	93.5	113.9
6 …	…	959 875	328 700	7 124 012	4 607 995	60 258	53 351	96.9	95.1	113.9
7 …	…	964 837	328 019	7 084 734	4 612 579	57 292	52 188	96.5	95.8	111.2

1) 確定値です。 2) 平成28年1月以前は年間補正後の数値です。 3) 平成27年1月以降は遡及訂正值。 4) 平成24年2月から平成26年12月はギャップ修正後の数値です。 5) 平成24年1月から算出の基礎となる人口を平成22年国勢調査基準に切り替えた数値です。また、平成23年12月以前は平成22年国勢調査基準による補正等を行った数値です。 6) 平成27年1月以降は新季節指数により改訂された数値です。 a) 岩手県、宮城県、福島県の調査が一時困難となったため補完的に推計した数値(平成22年国勢調査基準)です。

注) 平成27年10月は「平成27年国勢調査人口速報集計」による人口です。平成27年11月以降は「平成27年国勢調査人口速報集計」を基準とした推計値です。平成27年国勢調査の確定値公表後、修正される場合があります。

主要経済指標 (福岡県)

年 月	推計人口 (注)	世帯数 (注)	住民基本 台帳人口 1)	国内銀行主要勘定		貿 易 2)		鉱工業生産指数 3)		
				預 金	貸出金	輸 出	輸 入	年は原指数、月は季節調整済指数		
				(年月末) 億円	(年月末) 億円	100万円	100万円	生 産	出 荷	在 庫
基準・単位	(各年10月1日) (各月1日)人	(各年10月1日) (各月1日)世帯	(各年9月末) (各月末)人					平成22年 =100	平成22年 =100	平成22年 =100
24 ……	5 085 368	2 156 447	5 111 356	191 215	152 234	3 962 437	2 381 805	107.2	108.6	130.6
25 ……	5 090 712	2 180 919	5 116 700	199 612	157 872	4 224 769	2 704 366	103.9	105.1	156.4
26 ……	5 092 513	2 203 110	5 118 501	206 173	164 399	4 471 182	2 831 600	104.6	105.9	134.4
27 ……	p5 102 871	p2 199 429	5 119 067	211 519	171 225	4 736 669	2 807 817	109.2	110.1	138.9
27 7 …	5 092 626	2 221 806	5 118 822	208 125	167 470	426 158	252 783	109.8	110.0	156.4
8 …	5 092 834	2 223 642	5 118 978	209 096	167 832	376 695	212 263	104.2	105.8	156.8
9 …	5 092 990	2 224 413	5 119 067	208 221	168 392	398 091	230 579	108.3	108.7	149.0
10 …	p5 102 871	p2 199 429	5 121 102	209 150	169 350	414 078	232 934	110.0	111.9	145.9
11 …	p5 104 906	p2 202 348	5 062 168	209 130	170 011	380 185	216 974	110.2	111.6	143.7
12 …	p5 105 519	p2 203 625	5 122 448	211 519	171 225	412 525	226 383	109.3	110.9	142.0
28 1 …	p5 105 810	p2 203 924	5 120 393	211 524	172 098	312 694	215 106	106.6	107.4	140.0
2 …	p5 104 197	p2 203 655	5 119 225	211 613	172 274	332 216	193 243	102.3	105.3	138.0
3 …	p5 103 029	p2 203 976	5 111 697	213 976	174 282	376 154	202 470	105.3	106.2	153.4
4 …	p5 095 501	p2 208 177	5 120 324	216 398	173 336	327 959	186 329	101.1	101.7	139.4
5 …	p5 104 128	p2 217 326	5 121 115	213 985	173 208	315 676	193 480	107.2	109.7	137.2
6 …	p5 104 919	p2 219 286	5 121 671	214 014	173 043	382 656	201 351	111.0	113.1	134.6
7 …	p5 105 475	p2 220 900	5 122 668	215 155	173 638	396 483	176 126	p 108.8	p 108.5	p 139.1

1) 平成24年7月以後は外国人住民を含んだ数値です。 2) 平成26年以前は確定値です。平成27年は確報値です。 3) 平成27年以前は年間補正後の数値です。 4) 平成24年2月から平成26年12月はギャップ修正後の数値です。 5) 平成28年1～3月平均以前は改訂後の数値です。 6) 平成27年1月以降は新季節指数により改訂された数値です。

注) 平成27年10月の推計人口及び世帯数は「平成27年国勢調査速報集計」の数値を掲載しています。平成27年11月以降の推計人口及び世帯数は「平成27年国勢調査人口速報集計」を基準とした推計値です。平成27年国勢調査の確定値公表後、修正される場合があります。

指 標

着工建築物 建築物 床面積	物 価 指 数		賃 金 雇 用 指 数		企 業 倒 産		完 全 失 業 者 (原数值) 5)	有 効 求 人 倍 率 年度は原数 値、月は季節 調整値 6)	百 貨 店 販 売 額	年 月
	企 業 物 価 指 数 (国内)3)	消 費 者 物 価 指 数 (総合)	実 質 賃 金 指 数 (調査産業計) 4)	常 用 雇 用 指 数 (調査産業計)	件 数	金 額				
1000㎡	平成22年 =100	平成27年 =100	平成22年 =100	平成22年 =100	件	百万円	(年平均) 万人	(年平均) 倍	億円	基準・単位
132 609	100.6	96.2	99.2	101.3	11 719	3 075 710	285	0.82	66 389	24
147 673	101.9	96.6	98.3	102.1	10 855	2 782 347	265	0.97	67 195	25
134 021	105.1	99.2	95.5	103.6	9 731	1 874 065	236	1.09	68 251	26
129 625	102.7	100.0	94.6	105.8	8 812	2 112 562	222	1.20	68 257	27
11 583	103.2	100.1	111.2	106.4	787	120 068	222	1.21	6 191	7
11 012	102.5	100.2	81.9	106.3	632	97 896	225	1.22	4 832	8
10 745	102.1	100.3	79.6	106.3	673	270 898	227	1.23	4 941	9
10 913	101.4	100.2	80.2	106.5	742	106 241	208	1.24	5 496	10
10 737	101.3	99.9	82.9	106.7	711	141 650	209	1.26	5 992	11
10 286	100.9	99.8	164.7	107.0	699	385 533	204	1.27	7 826	12
9 245	99.9	99.5	81.7	106.7	675	126 927	211	1.28	5 869	28 1
10 228	99.6	99.6	79.5	106.4	723	163 516	213	1.28	4 912	2
10 495	99.5	99.7	84.5	106.0	746	175 899	216	1.30	5 831	3
10 845	99.1	99.9	82.9	107.4	695	103 344	224	1.34	r5 012	4
12 006	99.2	100.0	81.0	107.8	671	115 852	216	1.36	5 125	5
12 041	99.1	99.9	130.6	108.3	763	108 227	210	1.37	5 183	6
11 071	99.1	99.6	113.2	108.5	712	124 019	203	1.37	6 165	7

着工建築物 建築物 床面積	消 費 者 物 価 指 数		賃 金 雇 用 指 数		企 業 倒 産		完 全 失 業 者 (原数值) 5)	有 効 求 人 倍 率 年度は原数 値、月は季節 調整値 6)	百 貨 店 販 売 額	年 月
	福 岡 市 (総合)	北 九 州 市 (総合)	実 質 賃 金 指 数 (調査産業計) 4)	常 用 雇 用 指 数 (調査産業計)	件 数	金 額				
㎡	平成27年 =100	平成27年 =100	平成22年 =100	平成22年 =100	件	百万円	(年平均) 千人	(年平均) 倍	100万円	基準・単位
5 250 932	95.9	95.7	96.8	99.5	362	73 202	132	0.72	298 844	24
6 115 404	95.9	96.0	96.9	99.1	351	41 166	126	0.83	302 186	25
5 053 911	98.1	98.7	95.2	99.0	329	48 968	116	0.96	311 392	26
5 331 157	100.0	100.0	93.7	99.0	354	38 105	108	1.11	313 867	27
415 303	100.3	100.3	113.6	98.8	26	1 127	...	1.13	29 111	7
396 830	100.3	100.2	85.7	98.7	28	3 542	...	1.13	23 037	8
415 672	100.9	100.7	77.9	98.6	23	1 412	(109)	1.16	23 508	9
441 143	100.6	100.4	78.9	98.6	22	3 199	...	1.18	25 412	10
467 659	100.2	100.0	83.2	98.9	30	2 427	...	1.19	27 141	11
545 231	100.1	100.1	164.4	98.8	24	1 757	(95)	1.21	36 766	12
339 071	99.9	99.7	83.4	98.2	32	4 881	...	1.20	27 232	28 1
567 739	100.5	100.3	78.8	97.6	27	3 292	...	1.24	22 729	2
425 591	100.4	100.2	82.7	97.2	25	3 528	(86)	1.26	26 924	3
467 590	100.4	100.2	81.5	97.7	27	2 454	...	1.28	r23 014	4
489 547	100.4	100.5	83.1	97.8	27	3 492	...	1.30	23 694	5
470 071	100.3	100.4	127.4	98.3	26	2 702	(91)	1.33	22 679	6
407 023	100.2	100.4	117.4	98.4	33	2 521	...	1.32	30 062	7

資料：県調査統計課「福岡県の人口と世帯（推計）」、「福岡県鉱工業指数月報」、「消費者物価指数月報」、「毎月勤労統計調査地方調査」、「労働力調査」、県市町村支援課「住民基本台帳月報」、日本銀行「預金・貸出関連統計(DL)」、財務省「貿易統計」、国土交通省「建築着工統計調査」、株式会社東京商工リサーチ「全国企業倒産状況」、厚生労働省「一般職業紹介状況（職業安定業務統計）」、経済産業省大臣官房調査統計グループ「商業販売統計月報」

鉱工業

鉱工業指数

この表は、産業経済の活動状況を測定する目的で福岡県内の鉱業及び製造工業について生産・出荷・在庫活動を指数化したものです。

総合算式は個別系列を基準時のウエイトで総合する基準時固定加重算術平均法、いわゆるラスパイレス算式です。

	年 月	鉱工業 総合	製 造 業 1)	鉄鋼業	非鉄金属 工業	金属製品 工業	はん用・ 生産用 機械工業	電子部品・ デバイス 工業	電気機械 工業	輸送機械 工業	窯業・ 石工業	
	ウエイト	10000.0	9982.8	770.9	97.3	588.7	776.0	345.0	286.6	3112.3	381.9	
		原 指										
生	25年平均…	103.9	103.9	89.1	91.2	108.6	100.9	61.3	91.9	119.6	111.4	
	26年平均…	104.6	104.6	91.0	99.3	117.6	113.0	86.2	98.3	115.9	108.1	
	27年平均…	109.2	109.2	92.1	95.2	115.9	116.8	122.4	96.4	126.4	103.9	
	27 2 …	105.3	105.3	83.8	100.4	108.0	107.2	112.3	87.2	125.7	100.4	
	3 …	114.0	114.0	91.5	110.6	117.1	132.1	115.9	91.3	129.1	105.9	
	4 …	96.7	96.7	80.1	89.0	114.9	114.8	116.9	72.6	88.6	106.0	
	5 …	100.5	100.5	90.3	81.1	102.6	106.5	106.3	77.4	115.4	99.8	
	28 6 …	116.1	116.1	88.3	94.4	112.8	116.3	103.7	75.1	150.6	107.5	
	7 …	p 116.3	p 116.3	p 91.6	p 86.1	p 115.2	p 110.4	p 100.8	p 85.5	p 148.6	p 107.1	
			季 節 調									
産	27 2 …	102.3	102.3	88.3	101.7	98.6	108.3	133.2	81.4	110.6	102.0	
	3 …	105.3	105.3	86.2	104.3	117.3	106.2	127.0	83.4	115.3	99.0	
	4 …	101.1	101.0	89.1	93.2	113.9	116.9	136.7	79.4	101.2	103.1	
	5 …	107.2	107.2	86.1	85.0	113.8	120.0	120.9	92.4	122.5	100.8	
	28 6 …	111.0	110.9	85.3	89.1	120.4	114.5	103.3	73.4	135.8	104.2	
	7 …	p 108.8	p 108.8	p 93.7	p 86.2	p 109.5	p 115.1	p 113.6	p 84.6	p 135.7	p 108.4	
			原 指									
	25年平均…	105.1	105.1	95.0	93.5	108.5	103.2	84.2	91.2	120.8	110.0	
	26年平均…	105.9	105.9	98.5	102.1	117.9	116.1	124.6	98.5	117.1	104.2	
	27年平均…	110.1	110.2	96.0	100.9	116.8	118.1	149.8	95.9	127.9	99.8	
27 2 …	107.4	107.4	95.1	103.2	107.3	112.8	129.4	86.8	127.4	94.7		
3 …	116.7	116.7	105.6	107.7	121.0	134.3	134.9	90.4	131.7	101.7		
4 …	97.7	97.7	81.5	94.8	114.2	118.7	138.1	73.0	89.6	100.4		
5 …	100.9	101.0	95.0	93.1	96.8	109.1	119.1	78.1	116.9	96.5		
28 6 …	117.8	117.8	90.6	97.7	108.1	117.5	138.5	74.9	153.2	99.8		
7 …	p 115.3	p 115.3	p 96.1	p 89.8	p 109.9	p 114.1	p 126.2	p 84.8	p 145.8	p 102.1		
		季 節 調										
荷	27 2 …	105.3	105.2	97.5	105.5	98.5	113.2	153.1	81.7	113.1	95.6	
	3 …	106.2	106.2	89.1	98.0	118.6	106.2	149.0	83.0	117.4	94.1	
	4 …	101.7	101.7	90.4	95.7	113.1	125.0	163.7	79.1	101.5	97.7	
	5 …	109.7	109.8	95.2	96.5	112.4	125.9	137.2	93.1	126.1	99.1	
	28 6 …	113.1	113.1	87.0	93.0	119.4	117.3	139.3	73.2	139.2	98.7	
	7 …	p 108.5	p 108.5	p 96.2	p 92.4	p 106.6	p 120.0	p 133.5	p 83.6	p 133.4	p 104.2	
			原 指									
	25年末…	156.4	156.5	140.2	101.1	130.4	208.2	314.3	x	450.4	32.1	
	26年末…	134.4	134.4	118.6	111.8	138.6	231.8	246.3	x	441.9	34.9	
	27年末…	138.9	138.9	115.4	120.0	127.1	475.8	153.8	x	554.4	36.3	
27 2 …	133.1	133.1	116.0	99.3	142.8	398.1	86.5	x	552.6	33.7		
3 …	138.6	138.6	106.1	106.1	136.3	374.3	64.3	x	550.6	33.8		
4 …	129.5	129.5	109.6	108.6	141.3	368.2	66.3	x	558.1	33.0		
5 …	133.3	133.3	107.1	102.7	158.9	388.4	91.5	x	566.0	33.4		
28 6 …	134.0	134.0	103.8	78.7	174.8	404.2	105.7	x	559.9	34.2		
7 …	p 144.9	p 144.9	p 103.3	p 102.8	p 189.6	p 405.0	p 121.9	x	p 702.5	p 34.3		
		季 節 調										
庫	27 2 …	138.0	138.0	111.7	97.4	148.9	452.9	78.3	x	570.6	32.3	
	3 …	153.4	153.4	116.1	107.8	152.3	558.9	76.4	x	567.2	31.0	
	4 …	139.4	139.4	112.5	111.5	158.4	460.1	73.3	x	578.0	31.4	
	5 …	137.2	137.2	107.6	106.3	166.4	399.5	91.5	x	575.7	32.2	
	28 6 …	134.6	134.6	105.7	81.6	170.1	370.1	111.1	x	552.7	33.3	
	7 …	p 139.1	p 139.1	p 107.3	p 103.9	p 178.9	p 360.0	p 123.9	x	p 672.8	p 36.4	

平成28年以降は年間補正前の数値です。

1)製造工業のうち、次の業種は指数から除かれています。なめし革・同製品・毛皮製造業、業務用機械器具製造業、情報通信機械器具製造業、その他の製造業。

資料：県調査統計課「福岡県鉱工業指数月報」

鉱工業

(平成22年=100)

化学工業	石炭製品 工業	プラスチック 製品 工業	パルプ・ 紙・紙加 工品工業	繊維工業	食料品・ たばこ 工業	ゴム製品 工業	家具工業	印刷業	木材・ 木製品 工業	鉱業	年月
631.9	18.9	260.5	135.9	80.1	1723.2	255.1	141.1	316.3	61.1	17.2	ウエイト
数											
95.9	93.8	103.6	98.9	79.9	96.5	91.4	97.0	114.6	101.9	109.9	25年
98.7	92.5	106.9	97.0	72.8	89.5	93.3	83.8	129.5	93.5	110.6	26年
98.6	95.5	108.7	97.2	66.0	92.3	90.8	63.0	128.1	95.4	106.2	27年
98.6	91.0	108.4	92.7	69.8	85.9	93.3	53.7	130.8	94.4	105.0	27 2
115.2	97.0	112.9	103.5	70.4	97.2	99.3	53.8	141.1	129.1	114.9	3
105.7	92.2	109.6	104.7	68.9	98.0	90.1	43.8	124.5	104.1	100.4	4
97.7	96.4	104.6	93.5	62.8	86.6	85.9	40.1	113.2	92.1	104.5	5
95.4	94.1	120.3	99.3	68.4	98.6	92.4	43.9	127.6	96.7	86.7	28 6
p 104.5	p 97.3	p 117.6	p 99.4	p 67.9	p 102.4	p 96.3	p 43.7	p 117.7	p 64.3	p 103.4	7
整 済 指 数											
100.6	101.9	114.2	97.2	69.7	90.1	92.6	49.8	128.0	94.9	106.8	27 2
107.1	94.7	110.4	93.9	69.2	93.8	92.9	46.9	130.5	119.2	107.1	3
101.4	93.6	107.3	98.3	70.7	94.6	89.0	45.5	120.0	102.5	96.9	4
102.9	92.9	110.3	95.7	65.7	90.9	89.5	43.7	119.9	90.1	102.9	5
103.9	95.4	111.9	98.1	65.5	92.0	88.7	43.8	123.2	98.0	101.2	28 6
p 96.3	p 96.2	p 110.0	p 97.9	p 65.1	p 92.7	p 87.4	p 46.7	p 119.6	p 69.4	p 105.7	7
535.1	97.5	251.7	106.5	59.8	1856.0	240.8	105.2	268.0	60.3	13.1	ウエイト
数											
100.3	96.2	98.9	98.6	59.1	97.9	90.8	95.8	113.9	106.0	72.3	25年
100.9	97.8	103.7	96.2	57.2	88.6	93.5	79.0	128.1	91.2	73.6	26年
100.2	91.9	108.2	96.9	55.2	93.2	90.7	56.3	126.8	102.1	77.1	27年
115.4	76.4	108.1	90.6	57.8	88.0	88.5	46.8	129.2	93.3	79.1	27 2
121.8	113.8	115.9	99.5	58.1	100.4	99.0	48.0	139.1	151.4	63.7	3
115.8	95.7	117.9	101.9	55.0	97.9	86.4	34.5	124.4	106.5	83.2	4
102.4	81.6	101.7	81.9	52.1	86.7	84.3	32.0	112.8	95.2	87.1	5
114.3	115.1	116.9	88.4	55.5	101.6	88.4	34.7	126.7	96.3	69.8	28 6
p 108.1	p 99.1	p 123.2	p 93.5	p 55.5	p 101.6	p 85.2	p 35.0	p 117.7	p 89.3	p 86.9	7
整 済 指 数											
112.3	88.1	111.0	97.3	57.9	96.9	87.8	43.1	127.4	85.7	85.8	27 2
110.1	84.6	107.8	92.3	56.2	96.9	88.5	41.0	129.6	136.3	62.1	3
118.3	101.2	111.8	103.6	55.9	94.8	86.7	36.3	119.6	100.5	83.5	4
109.4	84.3	102.8	93.0	56.4	91.3	87.7	35.2	119.3	88.2	88.8	5
117.7	124.9	109.8	91.5	56.2	94.4	86.4	34.7	122.3	106.6	75.1	28 6
p 103.4	p 98.0	p 116.5	p 94.8	p 54.1	p 91.0	p 85.3	p 37.4	p 119.3	p 97.9	p 86.6	7
1337.6	213.6	315.6	150.2	154.0	1586.4	214.4	117.3	-	144.9	9.2	ウエイト
数											
88.2	72.3	111.8	79.6	73.5	74.0	82.9	62.5	-	102.8	106.6	25年
98.9	100.4	102.3	92.3	61.2	74.0	76.7	69.1	-	123.7	112.6	26年
108.6	x	108.9	83.3	39.9	80.2	81.9	64.0	-	83.7	130.2	27年
92.3	x	111.9	88.6	42.7	83.9	96.9	42.0	-	81.5	125.1	27 2
92.8	x	111.0	89.7	39.4	86.4	95.8	37.1	-	81.8	126.5	3
89.3	x	103.2	87.3	45.5	89.1	100.5	36.5	-	83.3	138.1	4
90.8	x	105.8	95.7	51.1	86.9	103.7	35.6	-	85.2	139.6	5
83.5	x	109.2	102.8	47.4	89.4	108.2	35.4	-	86.4	139.4	28 6
p 95.7	x	p 102.1	p 108.2	p 47.5	p 93.1	p 122.7	p 34.6	-	p 90.9	p 134.8	7
整 済 指 数											
94.3	x	105.8	95.5	41.3	87.9	102.2	40.4	-	82.3	128.9	27 2
99.2	x	108.4	94.1	43.4	88.2	102.9	36.8	-	82.9	130.5	3
91.0	x	105.6	90.5	57.8	87.4	105.3	36.0	-	85.2	135.4	4
92.3	x	110.0	92.7	57.0	87.2	106.3	36.5	-	90.8	135.1	5
89.5	x	113.7	95.1	48.7	85.5	104.2	36.4	-	88.8	134.5	28 6
p 97.8	x	p 106.3	p 98.0	p 48.8	p 84.2	p 104.5	p 35.6	-	p 88.7	p 132.1	7

商業

百貨店販売額

(単位：100万円)

年月	合計	衣料品	紳士服・洋品				飲食料品	その他	家具	家庭用電気機械器具	家庭用品	その他の商品	食堂・喫茶
			紳士服・洋品	婦人・子供服・洋服	その他の衣料品	身の回り品							
25 ……	302 186	157 592	21 371	80 946	6 470	48 804	72 695	71 899	3 275	257	10 787	51 431	6 148
26 ……	311 392	160 899	21 940	79 980	6 778	52 201	75 173	75 320	3 244	298	10 509	55 312	5 956
27 ……	313 867	157 605	21 726	77 484	6 474	51 924	76 514	73 746	3 128	241	10 104	31 887	5 819
28 2 ……	22 729	10 548	1 307	5 202	486	3 553	5 948	6 233	209	16	733	4 860	415
3 ……	26 924	13 659	1 721	6 867	496	4 575	6 046	7 220	231	18	809	5 676	486
4 ……	22 014	11 350	1 584	5 682	403	3 681	4 870	5 794	180	13	712	4 479	410
5 ……	23 694	12 234	1 645	6 044	467	4 078	5 019	6 441	216	17	823	4 938	448
6 ……	22 679	10 766	1 529	5 118	463	3 656	5 994	5 919	225	21	698	4 562	413
7 ……	30 062	14 236	1 771	7 083	647	4 735	8 577	7 249	249	20	903	5 560	518

資料：経済産業省大臣官房調査統計グループ「商業販売統計月報」

スーパー販売額

(単位：100万円)

年月	合計	衣料品	紳士服・洋品				飲食料品	その他	家具	家庭用電気機械器具	家庭用品	その他の商品	食堂・喫茶
			紳士服・洋品	婦人・子供服・洋服	その他の衣料品	身の回り品							
25 ……	396 561	59 712	13 358	28 010	5 112	13 232	226 904	109 945	4 442	8 857	11 647	84 792	208
26 ……	399 432	57 245	12 672	27 051	4 982	12 540	230 750	111 438	4 612	9 184	11 774	85 714	153
27 ……	431 913	57 057	13 085	27 193	5 088	11 691	270 792	104 061	3 243	9 102	11 184	80 348	97
28 2 ……	27 331	3 233	701	1 592	321	619	18 349	5 749	101	528	612	4 509	—
3 ……	29 621	4 200	866	2 055	337	942	18 915	6 507	122	642	714	5 029	—
4 ……	29 386	4 112	938	2 102	294	778	18 661	6 613	122	560	749	5 182	—
5 ……	30 585	4 552	1 044	2 306	343	859	19 514	6 519	128	586	723	5 082	—
6 ……	28 937	4 287	1 148	1 990	331	819	18 566	6 084	138	603	673	4 670	—
7 ……	32 365	4 740	1 017	2 317	418	988	20 628	6 997	160	857	763	5 216	—

資料：経済産業省大臣官房調査統計グループ「商業販売統計月報」

九州コンビニエンス・ストア販売動向

この表は、形態に関係なく、500店舗以上を有するコンビニエンス・ストアのチェーン企業分です。

(単位：100万円、%、店)

年月	九州 (沖縄を除く)			全国		
	商品販売額及びサービス売上高	前年比	店舗数	商品販売額及びサービス売上高	前年比	店舗数
25 ……	889 577	5.5	4 529	9 872 416	4.2	50 234
26 ……	927 269	4.2	4 703	10 423 230	5.6	52 725
27 ……	993 193	7.1	5 024	10 995 650	5.5	54 505
28 2 ……	79 467	12.7	5 069	845 336	7.6	55 052
3 ……	87 935	8.1	5 058	937 133	3.5	54 839
4 ……	86 531	10.8	5 072	919 008	4.5	54 931
5 ……	89 696	7.9	5 083	959 318	2.6	55 025
6 ……	87 409	9.2	5 084	943 637	3.8	54 996
7 ……	99 203	11.0	5 098	1 041 578	3.8	55 172

資料：経済産業省大臣官房調査統計グループ「商業販売統計月報」

着工建築物（用途別）

（単位：棟、㎡、万円）

年 月	全 建 築 物 計			居 住 専 用 住 宅			居 住 専 用 準 住 宅			居 住 産 業 併 用 建 築 物		
	建築物 の数	床面積 の合計	工 事 費 予 定 額	建築物 の数	床面積 の合計	工 事 費 予 定 額	建築物 の数	床面積 の合計	工 事 費 予 定 額	建築物 の数	床面積 の合計	工 事 費 予 定 額
28 2...	1 558	567 739	9 916 277	1 266	288 648	4 896 482	17	3 562	47 300	21	9 318	273 287
3...	1 619	425 591	8 386 053	1 374	256 934	4 446 829	2	299	3 950	14	4 364	67 682
4...	1 618	467 590	7 836 708	1 322	256 769	4 444 113	14	8 813	121 080	23	13 520	243 559
5...	1 665	489 547	8 574 692	1 374	281 869	5 015 829	8	1 604	22 850	16	8 707	155 811
6...	1 724	470 071	7 951 339	1 427	287 225	4 942 695	3	918	22 000	19	9 613	199 000
7...	1 754	407 023	7 258 267	1 461	242 203	4 236 392	3	3 482	54 200	14	8 369	151 380

年 月	農 林 水 産 業 用 建 築 物			鉱業, 採石業, 砂利採取業, 建設業用建築物			製 造 業 用 建 築 物			電 気 ・ ガ ス ・ 熱 供 給 ・ 水 道 業 用 建 築 物		
	建築物 の数	床面積 の合計	工 事 費 予 定 額	建築物 の数	床面積 の合計	工 事 費 予 定 額	建築物 の数	床面積 の合計	工 事 費 予 定 額	建築物 の数	床面積 の合計	工 事 費 予 定 額
28 2...	15	1 996	25 207	17	3 851	56 664	35	71 707	738 028	3	911	45 340
3...	20	2 157	23 000	19	3 601	54 660	24	18 684	250 020	2	514	5 300
4...	20	6 127	54 452	26	5 825	78 922	24	17 149	241 974	7	2 885	57 460
5...	22	5 035	63 382	10	4 820	147 750	33	47 169	583 540	10	2 059	24 164
6...	11	1 164	9 039	20	8 302	55 221	38	55 323	812 520	4	450	7 160
7...	16	2 058	21 606	18	1 717	22 400	33	22 791	251 647	14	5 526	134 340

年 月	情 報 通 信 業 用 建 築 物			運 輸 業 用 建 築 物			卸 売 業 , 小 売 業 用 建 築 物			金 融 業 , 保 険 業 用 建 築 物		
	建築物 の数	床面積 の合計	工 事 費 予 定 額	建築物 の数	床面積 の合計	工 事 費 予 定 額	建築物 の数	床面積 の合計	工 事 費 予 定 額	建築物 の数	床面積 の合計	工 事 費 予 定 額
28 2...	2	58	2 000	16	31 726	360 372	30	7 036	111 668	1	190	1 000
3...	5	774	10 752	12	7 661	54 963	27	19 338	232 060	3	8 602	475 200
4...	2	189	3 350	17	50 186	543 355	39	41 908	668 480	4	5 885	85 300
5...	1	157	2 200	9	19 868	220 690	32	13 837	282 825	2	366	12 100
6...	-	-	-	16	3 707	30 700	40	15 903	221 553	4	6 103	92 600
7...	2	116	2 480	6	10 160	94 550	35	18 155	258 266	2	2 122	62 000

年 月	不 動 産 業 用 建 築 物			宿 泊 業 , 飲 食 サ ー ビ ス 業 用 建 築 物			教 育 , 学 習 支 援 業 用 建 築 物			医 療 , 福 祉 用 建 築 物		
	建築物 の数	床面積 の合計	工 事 費 予 定 額	建築物 の数	床面積 の合計	工 事 費 予 定 額	建築物 の数	床面積 の合計	工 事 費 予 定 額	建築物 の数	床面積 の合計	工 事 費 予 定 額
28 2...	11	4 215	45 175	11	1 270	23 550	33	109 659	2 605 000	37	13 644	286 844
3...	19	2 337	32 580	11	30 892	924 592	12	13 631	329 956	24	16 586	292 021
4...	8	2 038	35 805	15	12 329	316 880	20	15 292	312 219	31	21 178	494 520
5...	7	16 693	40 950	11	2 425	52 300	21	18 916	562 482	52	46 611	993 874
6...	9	3 334	32 600	8	7 181	79 419	32	17 394	405 633	39	32 548	700 482
7...	7	1 718	22 980	10	6 895	164 300	34	20 705	349 761	49	53 064	1 304 865

年 月	そ の 他 の サ ー ビ ス 業 用 建 築 物			公 務 用 建 築 物			他 に 分 類 さ れ な い 建 築 物		
	建築物 の数	床面積 の合計	工 事 費 予 定 額	建築物 の数	床面積 の合計	工 事 費 予 定 額	建築物 の数	床面積 の合計	工 事 費 予 定 額
28 2...	20	15 961	325 050	1	25	600	22	3 962	72 710
3...	24	8 714	197 769	9	25 041	895 640	18	5 462	89 079
4...	21	2 938	60 600	8	1 034	19 050	17	3 525	55 589
5...	28	8 042	160 210	11	5 140	135 887	18	6 229	97 848
6...	25	12 512	277 208	4	710	11 919	25	7 684	51 590
7...	22	3 930	65 760	9	1 061	24 107	19	2 951	37 233

資料：国土交通省「建築着工統計調査」

公共工事請負状況

(単位：件、100万円)

年月	合計		国		独立行政法人等		県		市町村		その他公共的団体	
	件数	請負額	件数	請負額	件数	請負額	件数	請負額	件数	請負額	件数	請負額
25年度	10 074	476 490	586	62 702	302	51 525	3 655	116 496	5 187	202 115	344	43 650
26年度	9 254	472 781	432	56 368	227	27 251	3 120	121 481	5 071	228 683	404	38 975
27年度	8 386	399 845	418	48 159	225	25 932	2 703	101 925	4 674	188 346	366	35 460
28 2…	446	16 101	26	3 442	6	471	244	6 173	159	5 459	11	554
3…	792	31 887	51	6 910	7	271	559	14 036	153	8 844	22	1 823
4…	452	46 681	55	5 719	14	10 365	122	5 182	235	20 203	26	5 209
5…	439	33 206	43	5 998	12	6 830	115	5 924	247	11 199	22	3 253
6…	742	62 652	46	7 658	12	11 168	169	18 294	487	22 848	28	2 682
7…	773	40 097	40	4 047	14	433	196	8 879	486	23 356	37	3 380

資料：西日本建設業保証株式会社福岡支店「九州の公共工事動向」

電力需要量

(単位：MWh)

年月	合計注)	うち特別高圧	うち高圧	うち低圧
25年度	32 233 847	…	…	…
26年度	30 784 041	…	…	…
27年度	29 993 767	…	…	…
28 1…	2 850 031	…	…	…
2…	2 799 698	…	…	…
3…	2 634 257	…	…	…
4…	p2 418 335	p580 845	p837 403	p1 000 087
5…	p2 336 851	p621 102	p804 094	p911 655
6…	p2 383 430	p653 551	p894 281	p835 598

資料：経済産業省資源エネルギー庁「電力調査統計」

注) 平成27年度以前は九州電力における北九州支店と福岡支店の電力需要実績を合算した数値。

県内発電実績

(単位：MWh)

年月	合計	水力発電	火力発電注)	原子力発電	新エネルギー等発電 ・その他
25年度	…	…	…	…	…
26年度	…	…	…	…	…
27年度	…	…	…	…	…
28 1…	…	…	…	…	…
2…	…	…	…	…	…
3…	…	…	…	…	…
4…	p1 235 630	p7 453	p1 175 528	—	p52 649
5…	p1 237 963	p11 288	p1 170 570	—	p56 104
6…	p1 377 388	p8 421	p1 328 048	—	p40 919

資料：経済産業省資源エネルギー庁「電力調査統計」

注) バイオマス発電及び廃棄物発電による発電実績を含む。

企業倒産状況

この表は、倒産した企業のうち負債総額1,000万円以上のものについてとりまとめたものです。

1 産業別倒産状況

(単位：件、100万円)

年 月	総数		農・林・漁・鉱業		建設業		製造業		卸売業		小売業	
	件数	負債額 1)	件数	負債額 1)	件数	負債額 1)	件数	負債額 1)	件数	負債額 1)	件数	負債額 1)
25 ……	351	41 166	-	-	92	8 836	36	5 635	64	10 795	52	4 257
26 ……	329	48 968	2	723	66	4 991	32	6 976	55	10 674	55	3 236
27 ……	354	13 464	2	20	64	4 909	43	2 976	69	5 555	61	4 210
28 2 …	27	3 292	-	-	6	588	2	1 665	4	335	5	338
3 ……	25	3 528	-	-	4	627	5	1 636	4	433	6	320
4 ……	27	2 454	1	10	2	195	3	150	3	307	5	191
5 ……	27	3 492	-	-	6	545	3	744	4	115	4	343
6 ……	26	2 702	-	-	10	706	6	749	3	330	2	660
7 ……	33	2 521	1	10	5	442	2	102	3	1 460	7	191

年 月	金融・保険業		不動産業		運輸業		情報通信業		サービス業他	
	件数	負債額 1)	件数	負債額 1)	件数	負債額 1)	件数	負債額 1)	件数	負債額 1)
25 ……	1	150	10	1 384	12	2 500	11	874	73	6 735
26 ……	3	8 150	8	2 623	12	3 276	14	571	82	7 748
27 ……	-	-	8	1 687	15	1 070	16	1 722	76	2 468
28 2 …	-	-	1	30	1	40	2	119	6	177
3 ……	-	-	1	78	-	-	1	10	4	424
4 ……	-	-	-	-	-	-	3	116	10	1 485
5 ……	1	90	-	-	-	-	2	25	7	1 630
6 ……	-	-	-	-	-	-	-	-	5	257
7 ……	-	-	2	33	2	30	-	-	11	253

1) 各年の負債額は、1月から12月の負債額(単位：100万円)を単純に合計した数値です。

2 原因別倒産状況

(単位：件、100万円)

年 月	総数		放漫経営		販売不振		売掛金等回収難		在庫状態悪化		信用性低下	
	件数	負債額 1)	件数	負債額 1)	件数	負債額 1)	件数	負債額 1)	件数	負債額 1)	件数	負債額 1)
25 ……	351	41 166	27	3 434	237	24 925	5	721	-	-	-	-
26 ……	329	48 968	28	18 114	241	20 553	-	-	-	-	-	-
27 ……	354	13 464	27	2 810	234	9 370	2	118	-	-	1	50
28 2 …	27	3 292	1	239	18	926	1	151	-	-	-	-
3 ……	25	3 528	2	399	18	2 047	-	-	-	-	-	-
4 ……	27	2 454	1	56	19	1 266	1	105	-	-	-	-
5 ……	27	3 492	1	50	17	953	-	-	-	-	-	-
6 ……	26	2 702	1	316	20	1 568	-	-	-	-	-	-
7 ……	33	2 521	1	209	25	2 103	-	-	-	-	1	32

年 月	過小資本		設備投資過大		他社倒産の余波		既往のしわ寄せ		その他	
	件数	負債額 1)	件数	負債額 1)	件数	負債額 1)	件数	負債額 1)	件数	負債額 1)
25 ……	4	960	2	191	28	3 106	46	7 568	2	261
26 ……	2	20	1	675	17	1 402	38	8 074	2	130
27 ……	2	35	2	945	19	2 072	48	3 782	5	189
28 2 …	1	70	-	-	-	-	6	1 906	-	-
3 ……	-	-	1	450	2	59	2	573	-	-
4 ……	-	-	-	-	1	780	3	167	2	80
5 ……	2	130	1	1 300	1	100	5	959	-	-
6 ……	1	20	-	-	1	600	2	150	1	48
7 ……	2	63	-	-	-	-	3	94	1	20

1) 各年の負債額は、1月から12月の負債額(単位：100万円)を単純に合計した数値です。

資料：株式会社東京商工リサーチ資料

賃金・労働

以下の3表は、「毎月勤労統計調査地方調査」の結果による数字です。この調査は、「毎月勤労統計調査全国調査」の対象事業所が地域的にみて僅少であるため地域適用に不適当なので、調査対象を拡大して実施されたものです。従って、常時5人以上の常用労働者を雇用する民営・公営の事業所（福岡県内）から抽出によって指定された事業所分を集計し、推計したものです。

全常用労働者の1人平均月間現金給与額

(単位：円)

区 分	平成28年					7月		
	2月	3月	4月	5月	6月	給与額	男	女
調査産業計	251 476	264 039	259 671	264 865	405 420	373 071	483 382	241 765
建設業	342 618	347 134	348 362	412 983	591 157	494 988	521 666	325 409
製造業	271 973	273 907	270 132	295 746	410 938	462 222	566 913	219 034
電気・ガス・熱供給・水道業	461 890	465 325	488 606	469 010	283 598	472 850	493 198	350 290
情報通信業	358 455	381 608	365 106	369 568	770 302	468 213	569 873	285 633
運輸業，郵便業	278 889	286 830	291 857	282 199	421 169	426 274	460 352	246 715
卸売業，小売業	213 301	228 499	227 362	221 694	313 516	364 316	541 452	187 911
金融業，保険業	326 510	353 343	345 752	356 525	778 535	419 608	510 071	338 080
不動産業，物品賃貸業	264 222	270 767	268 492	381 053	338 435	409 439	483 933	237 900
学術研究，専門・技術サービス業	351 689	369 316	413 284	368 128	568 287	506 159	562 620	342 034
宿泊業，飲食サービス業	111 914	125 278	120 685	118 096	121 873	143 724	187 342	111 775
生活関連サービス業，娯楽業	204 543	195 499	207 189	201 274	242 626	235 218	267 003	213 826
教育，学習支援業	285 670	299 056	283 644	278 754	653 731	329 073	394 633	267 569
医療，福祉	254 989	282 712	256 704	253 381	375 152	364 261	508 221	321 370
複合サービス事業	300 654	325 759	343 480	322 810	509 129	477 750	587 832	360 671
サービス業(他に分類されないもの)	209 914	217 296	216 993	217 887	284 881	324 112	415 762	197 024

「現金給与額」とは所得税、社会保険料、組合費などを差し引く前の総額で、決まって支給する給与と特別に支払われた給与の合計額です。

資料：県調査統計課「毎月勤労統計調査地方調査月報」

全常用労働者の1人平均月間実労働時間数

(単位：時間)

区 分	平成28年					7月		
	2月	3月	4月	5月	6月	総実労働時間	所定内労働時間	所定外労働時間
調査産業計	147.1	154.2	153.7	143.7	153.2	152.5	140.6	11.9
建設業	174.5	188.5	181.2	163.7	182.0	181.5	163.6	17.9
製造業	162.9	167.4	165.0	151.7	169.9	167.6	150.5	17.1
電気・ガス・熱供給・水道業	151.1	168.0	163.4	155.9	167.4	154.3	139.3	15.0
情報通信業	153.5	165.7	167.1	150.5	161.5	158.6	146.4	12.2
運輸業，郵便業	184.4	197.9	198.8	186.5	189.5	189.7	157.3	32.4
卸売業，小売業	138.7	142.5	144.9	134.2	144.8	143.8	136.5	7.3
金融業，保険業	142.3	154.7	154.5	145.2	154.2	153.0	143.5	9.5
不動産業，物品賃貸業	156.7	161.7	160.0	150.1	163.3	153.3	143.5	9.8
学術研究，専門・技術サービス業	165.0	172.8	169.2	153.5	166.5	164.8	150.3	14.5
宿泊業，飲食サービス業	103.5	111.6	112.0	110.5	106.1	112.6	104.6	8.0
生活関連サービス業，娯楽業	150.0	151.1	156.5	157.8	154.3	153.6	142.6	11.0
教育，学習支援業	132.7	141.4	136.4	123.1	138.7	142.2	135.9	6.3
医療，福祉	139.1	145.8	146.0	138.5	145.9	142.9	137.6	5.3
複合サービス事業	145.8	154.9	149.7	141.3	155.5	148.0	142.5	5.5
サービス業(他に分類されないもの)	141.1	146.5	147.2	141.7	148.5	149.4	137.2	12.2

「実労働時間数」とは、調査期間中に労働者が実際に労働した時間数のことです。休憩時間は給与が支給されていると否にかかわらず除かれますが、運輸関係労働者等の手待時間は含まれます。また、本来の職務外の宿日直の時間は、実労働時間には含まれません。

資料：県調査統計課「毎月勤労統計調査地方調査月報」

全常用労働者数

(単位：人)

区 分	平成28年					7月		
	2月	3月	4月	5月	6月	総数	男	女
調査産業計	1 654 113	1 647 183	1 657 018	1 658 418	1 666 799	1 668 878	908 771	760 107
建設業	106 655	106 088	108 694	106 882	107 393	107 887	93 266	14 621
製造業	208 296	211 392	207 670	209 387	211 409	209 387	146 399	62 988
電気・ガス・熱供給・水道業	9 174	9 174	9 139	9 186	9 138	6 764	5 805	959
情報通信業	43 383	42 680	44 041	45 093	45 373	45 298	29 001	16 297
運輸業，郵便業	135 925	134 731	134 921	134 749	135 439	133 349	112 729	20 620
卸売業，小売業	342 777	340 594	339 069	341 068	343 629	343 300	172 028	171 272
金融業，保険業	51 863	51 707	51 803	52 101	52 432	52 192	24 771	27 421
不動産業，物品賃貸業	28 567	28 666	28 699	28 510	28 852	29 348	20 508	8 840
学術研究，専門・技術サービス業	46 952	46 718	47 104	46 710	46 877	46 754	34 920	11 834
宿泊業，飲食サービス業	126 513	129 400	132 423	132 408	133 548	134 943	57 377	77 566
生活関連サービス業，娯楽業	56 548	55 599	56 536	56 002	56 410	56 202	22 597	33 605
教育，学習支援業	108 082	105 983	108 599	106 849	108 019	108 605	52 846	55 759
医療，福祉	258 396	257 529	261 365	263 346	261 813	263 602	60 544	203 058
複合サービス事業	8 727	8 564	8 659	8 655	8 533	8 285	4 330	3 955
サービス業(他に分類されないもの)	122 011	118 111	118 049	117 225	117 698	122 729	71 434	51 295

資料：県調査統計課「毎月勤労統計調査地方調査月報」

一般職業紹介状況

年度・月	求 職 者 等 の 状 況							
	新規求職 申込件数	うち常用	月間有効 求職者数 ¹⁾	うち常用	紹介件数 ²⁾	就職件数 ²⁾	うち常用 ²⁾	うち雇用保険 受給者数 ²⁾
25年度 ……	292 572	291 995	102 657	102 449	492 339	91 854	84 892	21 561
26年度 ……	277 276	276 788	94 751	94 589	422 939	88 334	81 602	20 473
27年度 ……	262 082	261 609	89 299	89 150	378 933	84 104	77 628	20 139
28 2 ……	23 363	23 324	82 851	82 706	35 074	6 774	6 221	1 578
3 ……	23 426	23 386	88 534	88 379	36 611	9 015	8 278	1 928
4 ……	27 756	27 715	92 450	92 304	31 116	7 378	6 877	1 529
5 ……	21 775	21 746	91 663	91 525	30 450	7 224	6 718	1 804
6 ……	20 115	20 078	88 877	88 741	30 394	7 383	6 859	1 943
7 ……	18 649	18 619	84 466	84 335	26 421	6 296	5 859	1 634

年度・月	求 人 ・ 充 足 の 状 況					中高年齢者の職業紹介状況(45歳以上)			他 県 関 係
	新規求人数 ²⁾	うち常用 ²⁾	月間有効 求人数 ^{1) 2)}	うち常用 ²⁾	充足数	月間有効 求職者数 ¹⁾	新規求職 申込件数	就職件数	他県への 就職件数
25年度 ……	382 150	345 323	85 542	77 845	94 901	39 777	105 143	32 501	9 175
26年度 ……	415 396	371 616	94 393	84 786	91 407	37 824	103 822	32 253	8 775
27年度 ……	450 260	395 129	103 750	91 419	87 969	37 093	103 132	32 454	8 235
28 2 ……	42 014	35 773	112 831	96 949	7 182	34 679	9 282	2 637	642
3 ……	40 129	35 147	118 235	102 156	9 507	37 005	9 321	3 571	892
4 ……	37 842	33 793	109 927	96 195	7 778	39 830	12 178	2 913	728
5 ……	37 101	32 742	106 150	93 762	7 502	39 178	8 668	2 856	703
6 ……	39 532	34 979	107 348	95 218	7 745	38 366	8 058	2 882	692
7 ……	40 085	36 347	108 111	96 692	6 495	36 143	7 602	2 550	709

1) 前月から繰り越された有効求職(求人)数と当月の新規求職(求人)数の合計です。また、各年度の数値は、月平均です。
2) 新規学卒を除き、パートタイムを含みます。

資料：厚生労働省福岡労働局職業安定部職業安定課「職業安定業務月報」 厚生労働省福岡労働局職業安定部職業安定課資料

生活保護

(単位：世帯、人、1000円)

年月及び地区別	被世帯数	被保護人数	保護率 (人口1,000 につき) 1)	扶 助 別 被 保 護 人 員							保護費総額
				生活	住宅	教育	医療	介護	その他 ²⁾		
3)25年度 ……	94 872	132 597	26.1	120 656	111 336	10 004	113 552	18 932	3 790	226 264 059	
3)26年度 ……	95 448	132 028	26.0	120 188	111 191	9 779	113 667	19 910	3 649	226 547 824	
3)27年度 ……	p96 245	p131 362	p25.8	p118 438	p110 604	p9 506	p113 464	p20 952	p3 486	p227 594 653	
28 2 ……	p96 246	p130 978	p 25.7	p117 626	p110 511	p9 481	p113 320	p21 208	p3 523	p19 193 522	
3 ……	p96 228	p130 955	p 25.7	p117 744	p110 531	p9 745	p113 567	p21 316	p4 000	p19 041 276	
4 ……	p96 096	p130 146	p 25.5	p116 013	p108 741	p9 076	p112 652	p21 370	p3 120	p18 272 524	
5 ……	p96 000	p129 757	p 25.4	p115 660	p108 681	p9 005	p112 088	p21 426	p3 316	p17 939 447	
6 ……	p96 087	p129 651	p 25.4	p115 676	p109 317	p8 996	p112 385	p21 601	p3 357	p18 262 667	
7 ……	p96 146	p129 605	p 25.4	p115 610	p109 345	p9 009	p112 320	p21 715	p3 343	p18 392 575	
市 部 計 (除北九州市・福岡 市・久留米市)	p24 801	p33 818	p 20.6	p29 476	p26 294	p2 310	p28 605	p5 457	p 907	p4 567 906	
北九州市	p18 602	p23 801	p 24.7	p21 857	p20 113	p1 291	p21 345	p5 040	p 458	p3 677 485	
福岡市	p33 290	p43 892	p 28.5	p39 722	p40 042	p2 970	p36 820	p6 691	p1 095	p6 495 865	
久留米市	p5 054	p6 651	p 21.8	p5 581	p5 594	p 406	p5 758	p1 063	p 197	p 935 675	
郡 部 計	p14 399	p21 443	p 32.8	p18 974	p17 302	p2 032	p19 792	p3 464	p 686	p2 715 645	

1) 各前年度10月1日現在の推計人口により算出しています。 2) 出産扶助、生業扶助、葬祭扶助の延べ数です。 3) 各年度の数値は、保護費総額を除き1か月平均です。

資料：県保護・援護課「生活保護速報」 「福岡県的生活保護」 県保護・援護課資料

貿易・運輸

港別輸出入高

この表は、税関に提出された輸出申告書、輸入申告書等通関上の諸申告書及び船舶（航空機）の入港届等に記載された事項を資料として作成したものです。

価格は、原則として、輸出は本船渡価格（F・O・B）、輸入は運賃・保険料込み価格（C・I・F）によるものです。

(単位：100万円)

年 月	総 数	門 司 港	戸 畑 港	博 多 港	三 池 港	苅 田 港	福 岡 空 港
			輸 出				
25 ……	4 224 769	698 192	467 890	1 858 171	111 880	662 463	426 173
26 ……	4 471 182	700 668	425 065	1 856 165	91 084	665 782	732 419
27 ……	4 736 669	777 175	448 036	1 620 625	91 501	760 026	1 039 305
28 2 …	332 216	53 033	32 134	112 279	16 409	58 042	60 318
3 …	376 154	69 048	33 716	138 380	9 083	48 556	77 371
4 …	327 959	56 211	26 803	108 426	8 458	54 354	73 708
5 …	315 676	53 567	25 763	101 405	6 699	64 253	63 990
6 …	382 656	60 460	27 901	119 306	14 901	84 304	75 784
7 …	396 483	59 462	26 240	127 089	6 164	94 857	82 672
			輸 入				
25 ……	2 704 366	805 256	493 267	1 035 787	45 568	23 931	300 557
26 ……	2 831 600	828 049	475 058	1 125 039	42 750	25 255	335 448
27 ……	2 807 817	850 889	338 837	1 112 657	40 982	25 924	438 528
28 2 …	193 243	62 062	20 528	79 331	3 113	1 205	27 004
3 …	202 470	62 206	23 191	80 540	2 888	1 640	32 004
4 …	186 329	58 660	15 376	77 645	2 901	1 266	30 480
5 …	193 480	61 305	15 380	81 795	2 570	1 023	31 408
6 …	201 351	65 935	19 569	78 329	2 508	1 590	33 420
7 …	176 126	55 626	13 038	71 225	3 054	1 884	31 299

平成27年以前は確定値です。

資料：財務省「貿易統計」

旅客輸送状況

(単位：1000人)

年度・月	西鉄鉄軌道輸送人員			福岡市営地下鉄輸送人員			西鉄旅客自動車輸送人員		
	計	定 期	定期外	計	定 期	定期外	計	乗 合	その他 1)
25年度	100 281	54 610	45 671	143 152	67 266	75 887	184 998	190 105	325
26年度	99 258	54 577	44 681	146 424	69 656	76 767	186 158	185 834	324
27年度	101 951	55 475	46 476	156 081	73 149	82 932	188 808	188 509	299
28 2 …	7 901	4 247	3 654	12 415	5 817	6 598	13 441	13 414	26
28 3 …	8 223	4 023	4 200	13 122	5 587	7 535	17 721	17 700	21
4 …	8 480	4 704	3 776	13 042	6 117	6 925	19 242	19 220	22
5 …	8 829	4 987	3 842	13 792	6 657	7 135	14 603	14 572	31
6 …	8 596	4 987	3 609	13 298	6 725	6 573	14 230	14 197	33
7 …	8 712	4 823	3 890	13 702	6 543	7 159	15 252	15 231	21

1) 貸切自動車の輸送人員と特定旅客自動車の輸送人員を合計したものです。

資料：西日本鉄道株式会社資料 福岡市交通局資料

自動車保有車両数

(単位：両)

年 月 (月末)	総 数	貨 物 用 自 動 車	乗 合 用 車		乗 用 自 動 車		特種(殊) 用途車	二 輪 車
			自 動 車	乗 合 用 車	自 動 車	乗 合 用 車		
25 12 …	3 299 190	585 545	87 758	10 003	2 499 204	681 948	58 951	145 487
26 12 …	3 330 918	581 537	88 624	10 075	2 531 796	694 160	59 565	147 945
27 12 …	3 350 363	576 407	89 310	10 182	2 554 137	706 841	60 126	149 511
28 2 …	3 355 226	575 902	89 517	10 244	2 559 417	710 637	60 299	149 364
3 …	3 338 994	572 019	89 493	10 339	2 548 160	710 248	60 333	148 143
4 …	3 343 941	572 562	89 590	10 338	2 552 327	711 584	60 375	148 339
5 …	3 346 314	572 795	89 681	10 328	2 554 197	712 946	60 414	148 580
6 …	3 351 570	573 287	89 790	10 348	2 558 403	715 724	60 636	148 896
7 …	3 357 770	573 653	89 860	10 297	2 563 844	718 222	60 732	149 244

軽自動車を含みます。「普通車」とは、長さ 4.7m・幅 1.7m・高さ 2m・排気量 2000CCを超える車両をいいます。

資料：九州運輸局資料

自殺者・性犯罪

(単位：件、人)

年 月	自殺者												性犯罪		
	総数	職業別					原因・動機別						認知件数		
		自営	被雇用	学生等	無職者	不詳	家庭	健康	経済・生活	勤務	学校	その他不詳	強姦	強制わいせつ	
25 ……	1 131	94	283	31	706	17	188	562	232	100	8	365	517	81	436
26 ……	1 083	79	295	47	651	11	159	476	175	77	18	454	499	62	437
27 ……	939	76	234	32	590	7	176	536	194	81	23	228	576	84	492
28 2 …	p 68	p 7	p 17	p 3	p 41	p 0	p 17	p 36	p 15	p 7	p 2	p 22	p 22	p 5	p 17
3 ……	p 83	p 9	p 18	p 1	p 54	p 1	p 17	p 47	p 22	p 5	p 0	p 19	p 17	p 1	p 16
4 ……	p 72	p 7	p 14	p 5	p 45	p 1	p 14	p 44	p 14	p 1	p 1	p 28	p 47	p 5	p 42
5 ……	p 73	p 4	p 20	p 1	p 47	p 1	p 10	p 49	p 17	p 8	p 2	p 17	p 26	p 4	p 22
6 ……	p 79	p 8	p 22	p 3	p 46	p 0	p 17	p 40	p 29	p 6	p 2	p 20	p 43	p 6	p 37
7 ……	p 77	p 4	p 25	p 4	p 43	p 1	p 15	p 46	p 13	p 9	p 1	p 19	p 44	p 5	p 39

資料：内閣府「自殺の統計」、県警察本部刑事部刑事総務課「刑法犯 認知・検挙状況」 県警察本部刑事部刑事総務課資料

犯 罪

(単位：件、人)

年 月	刑法犯 罪 認知 件 数													検挙人員
	総数	凶悪犯	うち殺人	うち強盗	うち放火	粗暴犯	うち暴行	うち傷害・傷害致死	窃盗	知能犯	風俗犯	その他		
25 ……	66 794	337	54	147	46	2 767	1 422	1 057	51 081	1 519	877	10 213	12 423	
26 ……	63 259	305	43	153	47	2 831	1 463	1 061	48 501	1 877	777	8 968	11 397	
27 ……	54 663	305	40	94	87	2 886	1 518	1 079	40 470	1 913	809	8 280	10 992	
28 2 …	p3 355	p 21	p 3	p 11	p 2	p 218	p 102	p 96	p2 382	p 142	p 34	p 558	p 789	
3 ……	p3 930	p 11	p 4	p 5	p 1	p 240	p 126	p 90	p2 809	p 193	p 42	p 635	p 796	
4 ……	p3 751	p 18	p 4	p 4	p 5	p 274	p 157	p 85	p2 633	p 177	p 67	p 582	p 829	
5 ……	p4 616	p 19	p 6	p 6	p 3	p 250	p 127	p 101	p3 210	p 134	p 62	p 941	p1 151	
6 ……	p3 988	p 26	p 5	p 9	p 6	p 272	p 146	p 108	p2 866	p 141	p 69	p 614	p 911	
7 ……	p3 976	p 28	p 9	p 9	p 5	p 259	p 144	p 93	p2 892	p 116	p 71	p 610	p 888	

資料：県警察本部刑事部刑事総務課「刑法犯 認知・検挙状況」 県警察本部刑事部刑事総務課資料

当事者別交通事故発生状況

(単位：件)

年 月	総件数	乗用車				貨物車			特殊車	二輪車 (小型二輪・軽二輪)	自転車・軽車両	歩行者	不明等
		大型車	中型車	普通車	軽自動車・ミニカー	大型車	中型車	普通車・軽自動車					
25 ……	43 678	177	62	20 893	12 736	470	793	5 507	32	1 601	637	108	662
26 ……	41 168	147	54	19 089	12 654	478	761	5 106	17	1 453	585	61	627
27 ……	39 734	468	143	18 610	20 252	1 357	1 991	14 324	28	3 240	1 255	84	1 131
28 2 …	3 093	7	4	1 487	955	42	69	349	4	94	27	5	50
3 ……	3 199	20	2	1 495	1 029	34	62	387	-	86	36	8	40
4 ……	2 667	14	4	1 276	802	35	46	332	2	93	27	3	33
5 ……	3 014	8	1	1 412	953	37	48	368	1	103	41	7	35
6 ……	2 977	9	2	1 405	906	42	61	371	1	104	35	1	40
7 ……	3 195	14	3	1 489	1 013	37	68	403	1	94	45	1	27

資料：県警察本部交通部交通企画課「交通年鑑」、県警察本部交通部交通企画課資料

火 災

(単位：㎡、1000円)

年 月	人的損害			出火件数			出火原因(内数)					焼損面積 (建物床面積)	損害見積額
	り災世帯数	死者	負傷者	うち建物	うち車両	たばこ	たき火・火遊び	コンロ	放火・放火の疑い				
25 ……	853	77	253	1 742	965	181	150	172	172	324	37 501	2 202 246	
26 ……	871	46	200	1 507	878	166	p 78	p 99	p 87	p 172	32 945	2 715 673	
27 ……	896	54	246	1 395	872	134	136	90	156	245	34 527	2 732 761	
(7~9)	p 188	p 3	p 40	p 262	p 182	p 29	p 23	p 16	p 34	p 37	p7 444	p324 757	
(10~12)	p 248	p 18	p 55	p 342	p 220	p 30	p 30	p 27	p 32	p 52	p9 156	p566 861	
28 (1~3)	p 229	p 21	p 58	p 335	p 228	p 35	p 30	p 17	p 35	p 48	p9 446	p599 804	
(4~6)	p 143	p 8	p 32	p 283	p 179	p 31	p 26	p 18	p 19	p 44	p9 067	p463 695	

資料：県消防防災指導課資料 総務省消防庁防災情報室資料