

令和 5 年

旅券発給の概要

福岡県パスポートセンター

はじめに

このたび、本県における令和5年1月から12月までの一般旅券（パスポート）の発給状況を取りまとめました。

令和5年の一般旅券の全国発行件数は3,401,533件で、前年比279.1%と2年連続で大幅に増加しました。これは令和2年に始まった新型コロナウイルスの感染拡大により大きく落ち込んでいた発行件数が、各国の水際対策が撤廃されたことによって国際的な人の往来が活発化し、大幅な増加につながったものと考えられます。

本県の発行件数についても、151,000件で前年比350.4%と、こちらも2年連続で大幅に増加しました。ただ、他の都道府県も同様の傾向にあることから、ここ数年変わらず全国第8位の状況にあります。発行件数の多い都道府県は、1位 東京都（708,608件）、2位 神奈川県（348,642件）、3位 大阪府（296,496件）、4位 愛知県（223,635件）、5位 埼玉県（199,820件）、6位 千葉県（189,343件）、7位 兵庫県（165,023件）となっています。

また、本県の男女別発行件数については、男性が62,141件（41.2%）、女性が88,859件（58.8%）で、全ての年代において女性の方が多く、合計では女性が17.6ポイント上回っています。

なお、旅券法の一部改正により、令和5年3月27日からは、切替申請に関してマイナポータルから電子申請ができるようになり、加えて、令和6年2月5日以降の電子申請については、交付手数料がクレジットカードにより支払えるようになりました。

最後に、本冊子を資料として広くご活用いただき、皆様方の旅券に対するご理解をより一層深めていただければ幸いです。

令和6年7月

福岡県パスポートセンター所長 津田 都茂子

目 次

第1 組 織

1 受付窓口	1
--------------	---

第2 令和5年旅券申請・交付等の状況

1 旅券業務の概況	2
(1) 旅券（パスポート）の概要	
(2) 旅券の種類	
(3) 旅券発給の概要	3
2 申 請	4
(1) 申請の状況	
(2) 月別・窓口別申請件数	
(3) 種類別申請件数	
(4) 申請件数の推移	5
(ア) 月別申請件数の推移	
(イ) 窓口別申請件数の推移	6
(5) 曜日別申請件数	10
(6) 市町村別申請件数一覧表	11
3 交 付	13
(1) 交付の状況	
(2) 月別・窓口別交付件数	
(3) 種類別交付件数	
(4) 交付件数の推移	14
(ア) 月別交付件数の推移	
(イ) 窓口別交付件数の推移	15
(5) 曜日別交付件数	18
(6) 日曜日の交付件数	19
(7) 金曜日延長時間の交付件数	20

4 発行	21
(1) 発行の状況	
(2) 月別発行件数	
(3) 発行件数の推移	
(4) 年齢別・男女別発行件数	22
(5) 年齢別発行件数の推移	23
(6) 男女別発行件数の推移	24
(7) 全国からみた福岡県の発行件数	25

第3 参考資料

1 年齢別・男女別出国者数	26
2 主要港別出国者数	27
3 出国者数の推移	
4 旅券関係年表	28

第1 組織

1 受付窓口

(県の受付窓口)

(令和6年7月1日現在)

名 称	福岡パスポートセンター (本所)
所在地	〒810-0001 福岡市中央区天神1-1-1 アクロス福岡3階
電 話	092-725-9001
受付時間	申請 (月～金曜日) 午前8:45～午後4:30 受取 (月～木曜日・日曜日) 午前8:45～午後5:00 (金曜日のみ) 午前8:45～午後7:00
名 称	北九州パスポートセンター (北九州支所)
所在地	〒802-0001 北九州市小倉北区浅野3-8-1 AIM(アジア太平洋インポートマート)ビル2階
電 話	093-533-5646
受付時間	申請 (月～金曜日) 午前8:45～午後4:30 受取 (月～木曜日・日曜日) 午前8:45～午後5:00 (金曜日のみ) 午前8:45～午後7:00
名 称	久留米パスポートセンター (久留米支所)
所在地	〒839-0861 久留米市合川町1642-1 福岡県久留米総合庁舎1階
電 話	0942-30-1060
受付時間	申請 (月～金曜日) 午前8:45～午後4:30 受取 (月～木曜日・日曜日) 午前8:45～午後5:00 (金曜日のみ) 午前8:45～午後7:00
名 称	飯塚パスポートセンター (飯塚支所)
所在地	〒820-0004 飯塚市新立岩8-1 福岡県飯塚総合庁舎1階
電 話	0948-21-4981
受付時間	申請 (月～金曜日) 午前8:45～午後4:30 受取 (月～木曜日・日曜日) 午前8:45～午後5:00 (金曜日のみ) 午前8:45～午後7:00

※土曜・祝日・休日・年末年始(12/29～1/3)は休みです。
日曜日は受取のみで申請の受付は出来ません。

(市町村の受付窓口)

名 称	豊前市役所市民課
所在地	〒828-8501 豊前市大字吉木955 豊前市役所1階
電 話	0979-82-1111
名 称	吉富町役場住民課
所在地	〒871-8585 築上郡吉富町大字広津226-1
電 話	0979-24-1124
名 称	上毛町役場住民課
所在地	〒871-0992 築上郡上毛町大字垂水1321-1
電 話	0979-72-3116
名 称	築上町役場住民生活課
所在地	〒829-0392 築上郡築上町大字椎田891-2
電 話	0930-56-0300

※受付時間は市町村にご確認下さい。

第2 令和5年旅券申請・交付等の状況

1 旅券業務の概況

(1) 旅券(パスポート)の概要

旅券とは、外国において日本人であることを証明する公的な身分証明書、及び国籍証明書です。

同時に、日本国政府が外国政府に対して、その所持人が安全に旅行できるよう、必要な保護と扶助を与えるよう要請している公文書でもあります。

近年、所持人による旅券の重要性の認識不足や管理の不十分さから旅券の紛失や盗難が多発しています。これらの旅券は、偽変造されて悪質な犯罪に利用される恐れがあるため、偽変造・不正使用防止対策の一環として平成18年3月20日からIC旅券が、さらに令和2年2月から偽変造・不正使用防止対策強化のため2020年旅券(いわゆる「北斎旅券」)が導入されています。

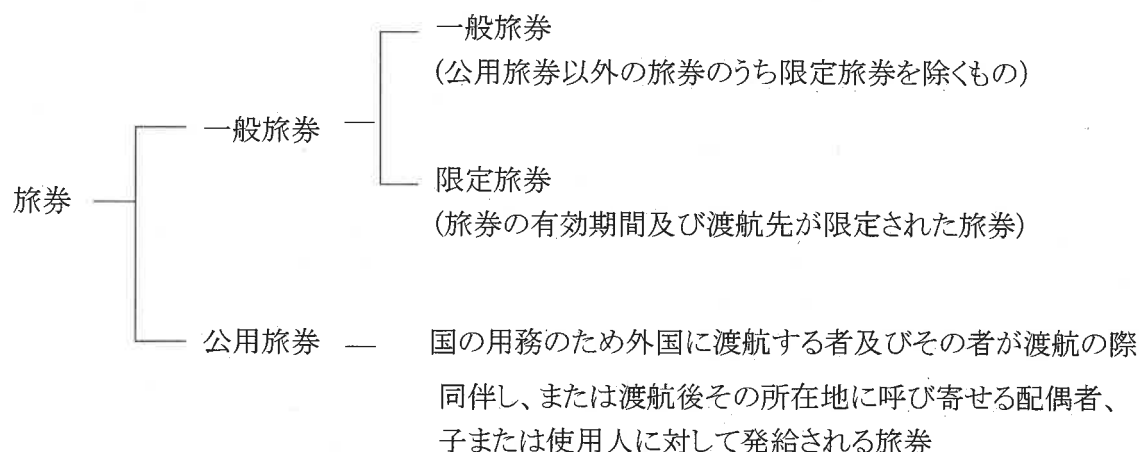
また、所持人は、新型コロナウイルス感染症の流行以前には、約190の国・地域において、一定の目的、期間内の入国に関しては査証(ビザ)免除措置を受けられていましたが、現在はビザ等を必要とする国・地域がありますので、海外への渡航を検討される際には、注意が必要です。

旅券は海外においては、生命の次に大切なものともいわれており、所持人自身が旅券の重要性を認識し、十分な管理をする必要があります。

(2) 旅券の種類

旅券法では、一般旅券(広義)と公用旅券の二種類があります。

また、一般旅券は、一般旅券(狭義)と限定旅券に分けられます。



(3) 旅券発給の概要

一般旅券発給の申請書受理、旅券作成、交付事務については、平成12年4月から国の法定受託事務として各都道府県が行っています。

令和5年の全国における発行件数は3,401,533件で、前年(1,218,692件)比279.1%と、大幅に増加しています。これは、新型コロナウイルスに係る世界的な水際対策が撤廃され、ビジネスや観光目的の国際的な人の流れが活発化したことによるものと考えられます。(P21 表14,15参照)

本県における発行件数についても151,000件で、前年比350.4%と、全国における発行件数と同様に大幅な増加となっています。また、本県の発行件数は全国第8位で、この順位は、ここ数年変わっていません。(P25 表19参照)

なお、令和5年3月27日からは、切替申請に関してマイナポータルから電子申請ができるようになり、加えて、令和6年2月5日以降の電子申請については、交付手数料がクレジットカードにより支払えるようになりました。

※ 利用上の注意

- 1 「申請件数」とは、一般旅券発給、記載事項変更、増補、残存有効期間同一旅券及び渡航先追加の申請件数で、後日申請を取り下げたものも含まれます。
- 2 「交付件数」とは、一般旅券発給、記載事項変更、増補、残存有効期間同一旅券及び渡航先追加の申請に基づき申請者に旅券を交付した件数です。
- 3 「発行件数」とは、一般旅券発給、記載事項変更、増補、残存有効期間同一旅券及び渡航先追加の申請に基づき、旅券を発行した件数で、後日申請を取り下げたもの及び旅券を受領しなかったものも含まれます。
- 4 申請・交付・発行の件数は、申請日と交付日のずれ、申請の取り下げ、申請者が旅券を期間内(発行日から6ヶ月以内)に受領しなかった等があるため、必ずしも一致しません。
- 5 統計は全て暦年です。

2 申 請

(1) 申請の状況

令和5年の申請件数は152,052件で、前年比 349.7%と大幅に増加しています。(P4 表1参照)
申請窓口別に件数の推移をみると、本所(福岡)が95,711件(前年比341.6%)、久留米が18,677件
(同388.6%)、飯塚が8,706件(同417.2%)、北九州が28,236件(同335.7%)、豊前市が430件
(同417.5%)、上毛町が145件(同517.9%)、吉富町が147件(同445.5%)です。(P6 表4参照)

県全体の申請件数に占める各窓口の占有率は、本所が62.9%(前年比1.5ポイント減)、久留米が
12.3%(同1.2ポイント増)、飯塚が5.7%(同0.9ポイント増)、北九州が18.6%(同0.7ポイント減)、
豊前市0.3%(同0.1ポイント増)、上毛町0.1%(前年比同)、吉富町0.1%(前年比同)となっています。

曜日別では、最も比率が高い月曜が21.8%、最も低い木曜日が18.6%と3.2ポイント
の差が生じています。(P10 表5参照)

また、令和5年3月27日からは、切替申請に関して電子申請が可能になりましたが、申請総数に
対する割合が3.4%と、切替申請のみなので、未だ少数に留まっています。(P5 表3参照)

(2) 月別・窓口別申請件数

[表 1]

区分	福 岡	久留米	飯 塚	北九州	豊前市	上毛町	吉富町	合 計	前年同月	前年比(%)
1月	5,293	950	440	1,530	18	5	4	8,240	1,368	602.3
2月	6,544	1,059	514	1,878	36	9	2	10,042	1,356	740.6
3月	7,545	1,506	582	2,299	42	2	14	11,990	2,336	513.3
4月	6,883	1,308	568	1,949	20	7	9	10,744	2,282	470.8
5月	9,232	1,731	749	2,606	44	20	11	14,393	3,280	438.8
6月	10,093	1,924	1,007	3,010	42	50	25	16,151	3,811	423.8
7月	9,283	1,887	943	3,003	69	14	13	15,212	3,422	444.5
8月	11,099	2,420	1,110	3,286	46	10	18	17,989	4,180	430.4
9月	8,581	1,731	870	2,609	47	16	21	13,875	4,251	326.4
10月	8,001	1,532	716	2,322	26	5	12	12,614	5,410	233.2
11月	6,700	1,353	592	1,933	26	6	11	10,621	5,707	186.1
12月	6,457	1,276	615	1,811	14	1	7	10,181	6,082	167.4
計	95,711	18,677	8,706	28,236	430	145	147	152,052	43,485	349.7

(3) 種類別申請件数

[表 2]

区分	一般旅券	限定旅券	渡航先 追 加	記載事項変更 有効期間同一	査証欄 増 補	職 権	記載事項 訂 正	計
1月	8,046	2	0	183	9	0	0	8,240
2月	9,855	5	0	168	14	0	0	10,042
3月	11,728	1	0	242	19	0	0	11,990
4月	10,549	0	0	195	0	0	0	10,744
5月	14,155	0	1	237	0	0	0	14,393
6月	15,877	0	0	274	0	0	0	16,151
7月	14,982	0	0	230	0	0	0	15,212
8月	17,659	0	0	330	0	0	0	17,989
9月	13,621	0	0	253	0	1	0	13,875
10月	12,392	0	0	221	0	1	0	12,614
11月	10,438	0	0	181	0	2	0	10,621
12月	10,030	0	0	151	0	0	0	10,181
計	149,332	8	1	2,665	42	4	0	152,052

(4) 申請件数の推移

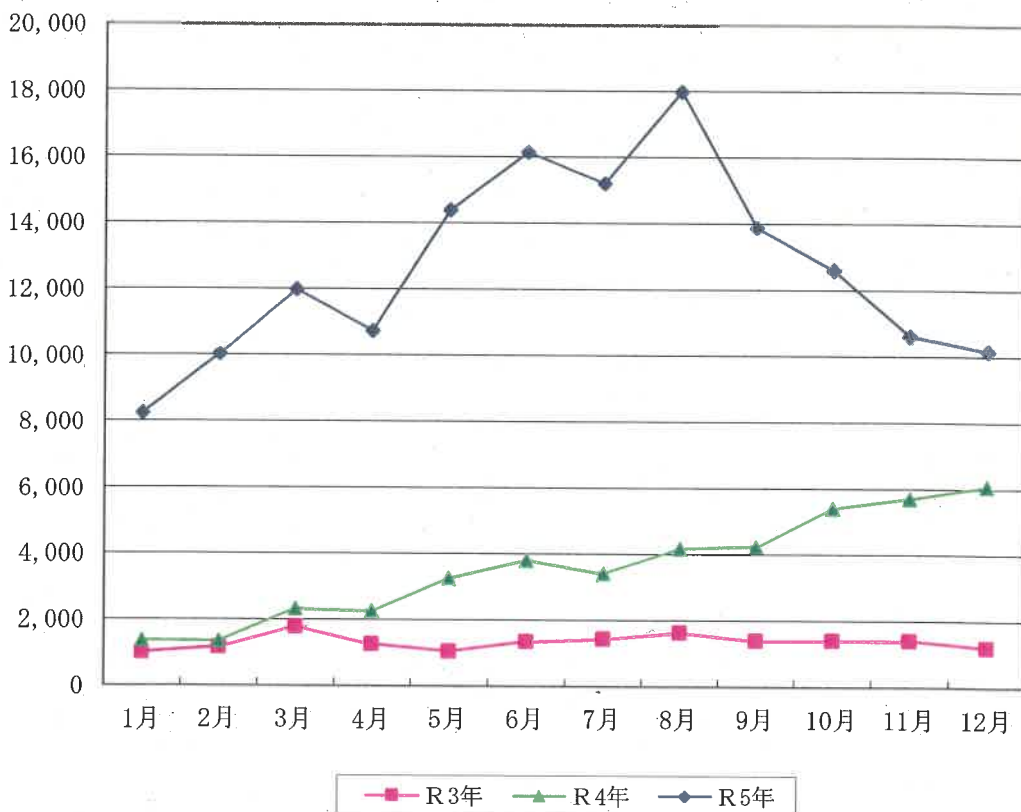
(ア) 月別申請件数の推移

[表 3]

区分	H30年	H31年	R2年	R3年	R4年	R5年 総数	R5年 電子申請	電 子 申請率
1月	14,470	17,624	16,799	1,015	1,368	8,240	—	—
2月	14,277	17,147	9,716	1,180	1,356	10,042	—	—
3月	16,034	18,316	5,828	1,803	2,336	11,990	116	1.0%
4月	13,559	15,175	1,323	1,277	2,282	10,744	537	5.0%
5月	15,503	16,100	1,532	1,063	3,280	14,393	676	4.7%
6月	15,499	17,388	1,940	1,364	3,811	16,151	715	4.4%
7月	18,151	20,174	1,662	1,452	3,422	15,212	701	4.6%
8月	21,530	17,357	1,733	1,641	4,180	17,989	630	3.5%
9月	12,900	12,468	1,419	1,414	4,251	13,875	495	3.6%
10月	14,190	12,916	1,530	1,423	5,410	12,614	539	4.3%
11月	12,569	12,114	1,118	1,417	5,707	10,621	409	3.9%
12月	12,510	13,280	1,183	1,219	6,082	10,181	422	4.1%
計	181,192	190,059	45,783	16,268	43,485	152,052	5,240	3.4%

申請件数の推移 (全県)

<グラフ 1>



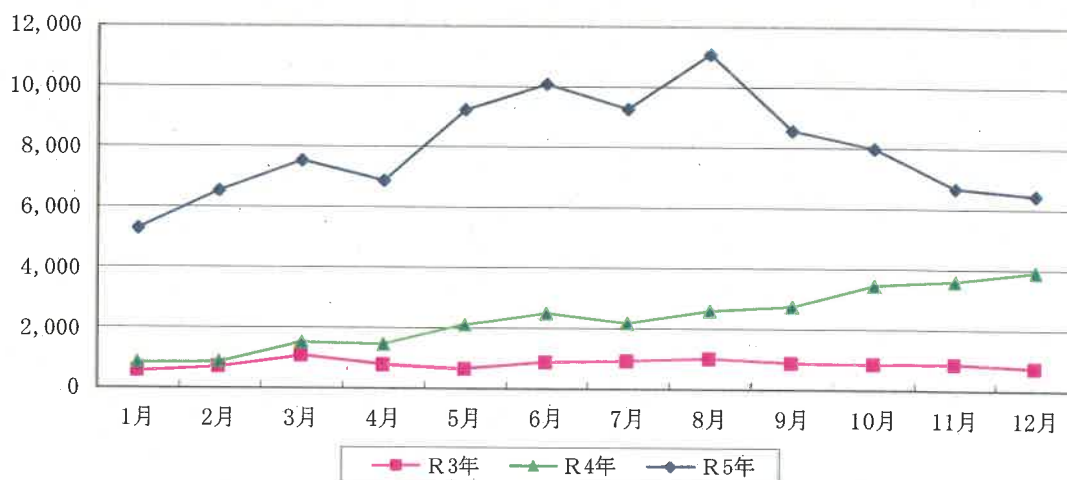
(イ) 窓口別申請件数の推移

[表 4]

区分	H30年	H31年	R2年	R3年	R4年	R5年
福岡	107,504	113,260	27,678	10,191	28,016	95,711
対前年比	113.4	105.4	24.4	36.8	274.9	341.6
久留米	24,295	25,860	5,830	1,924	4,806	18,677
対前年比	117.0	106.4	22.5	33.0	249.8	388.6
飯塚	10,882	11,849	2,527	746	2,087	8,706
対前年比	119.2	108.9	21.3	29.5	279.8	417.2
北九州	38,020	38,472	9,552	3,349	8,412	28,236
対前年比	115.1	101.2	24.8	35.1	251.2	335.7
豊前市	491	497	150	35	103	430
対前年比	—	101.2	30.2	23.3	294.3	417.5
上毛町		121	31	11	28	145
対前年比		—	25.6	35.5	254.5	517.9
吉富町			15	12	33	147
対前年比			—	80.0	275.0	445.5
計	181,192	190,059	45,783	16,268	43,485	152,052
対前年比	97.1	104.9	24.1	35.5	267.3	349.7

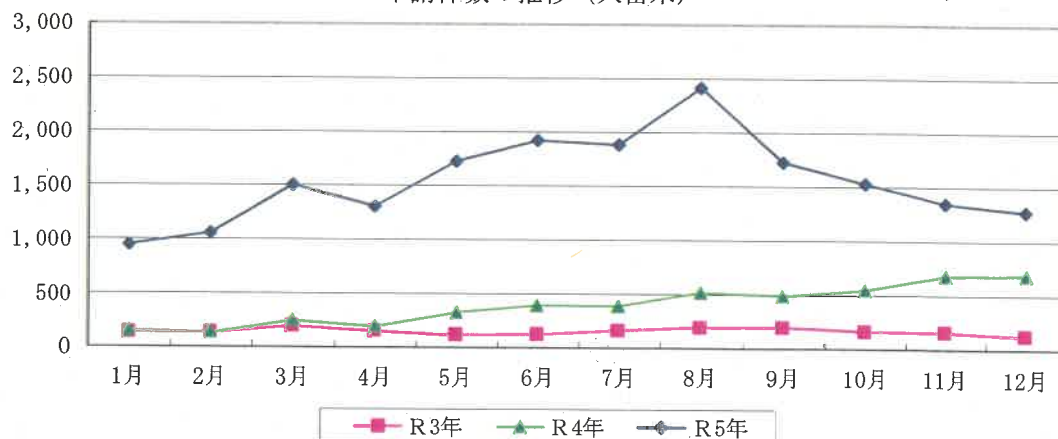
申請件数の推移 (福岡)

<グラフ 2>



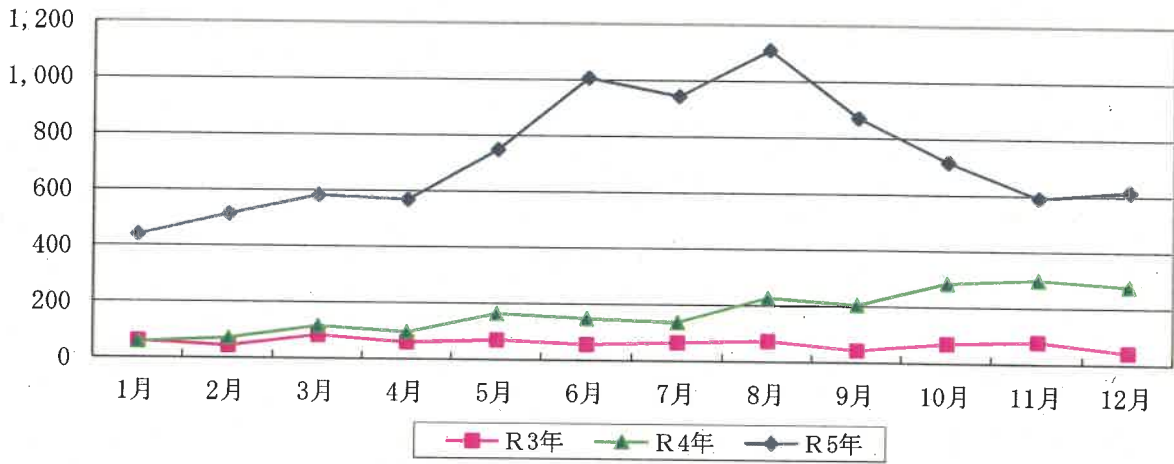
申請件数の推移 (久留米)

<グラフ 3>



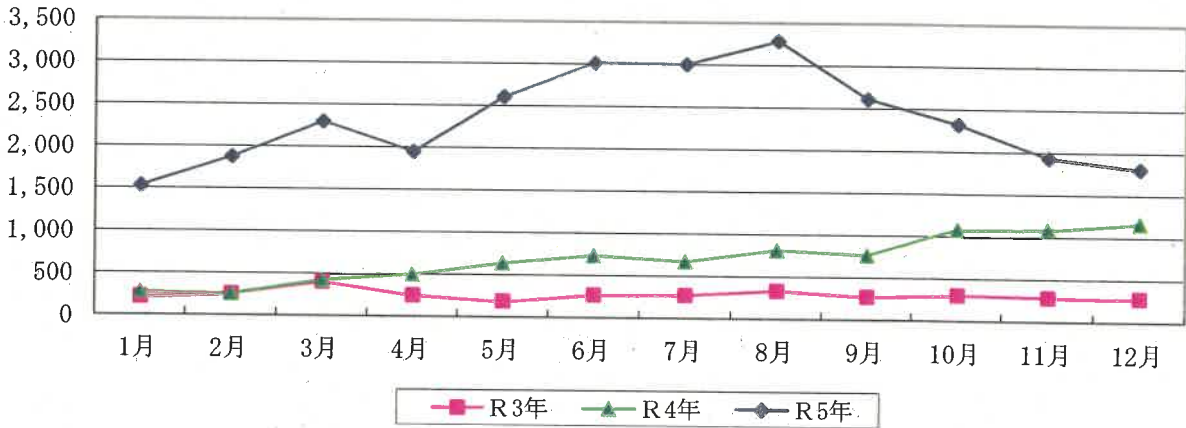
申請件数の推移（飯塚）

<グラフ 4>



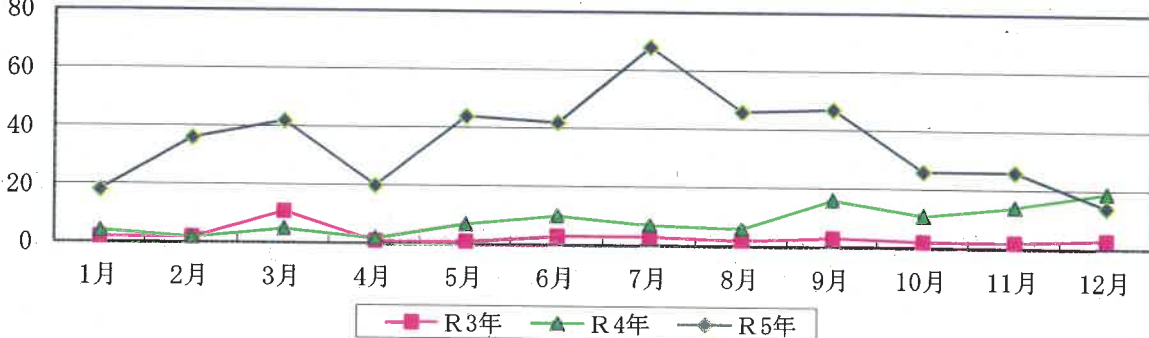
申請件数の推移（北九州）

<グラフ 5>



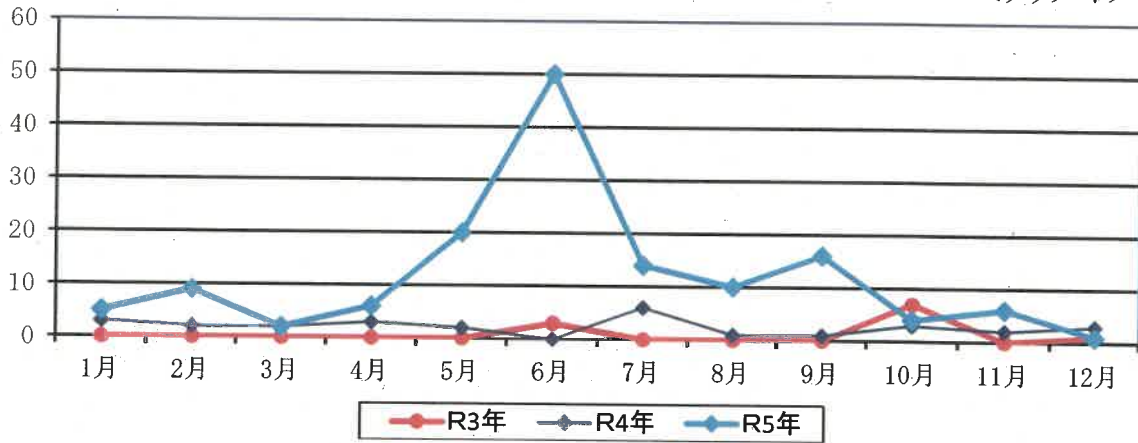
申請件数の推移（豊前市）

<グラフ 6>



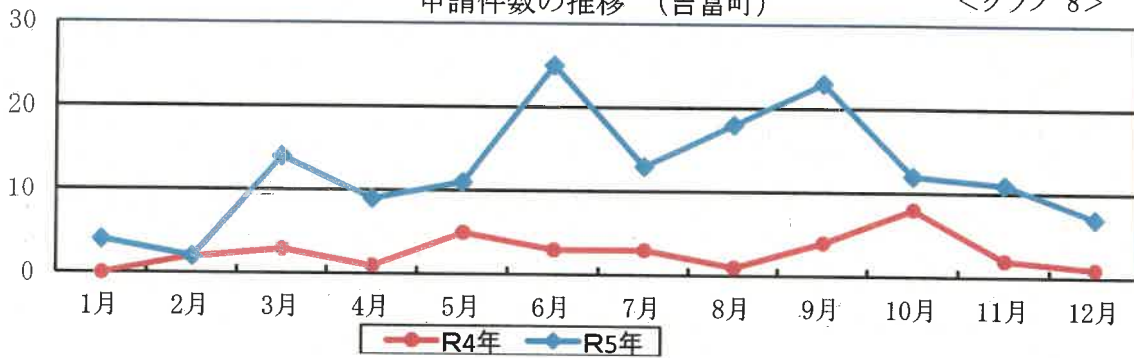
申請件数の推移（上毛町）

<グラフ 7>



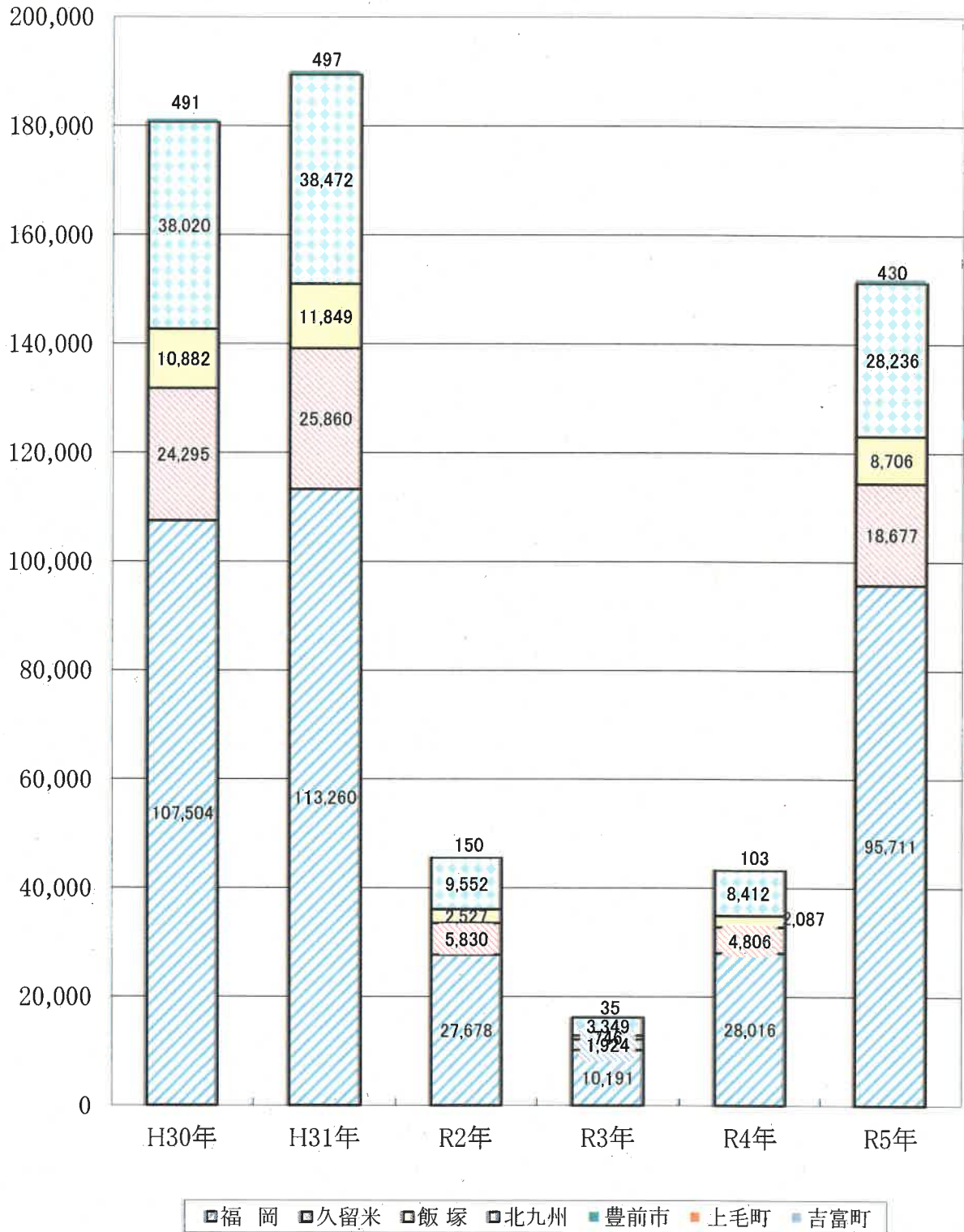
申請件数の推移（吉富町）

<グラフ 8>



年別申請件数の推移

<グラフ 9>



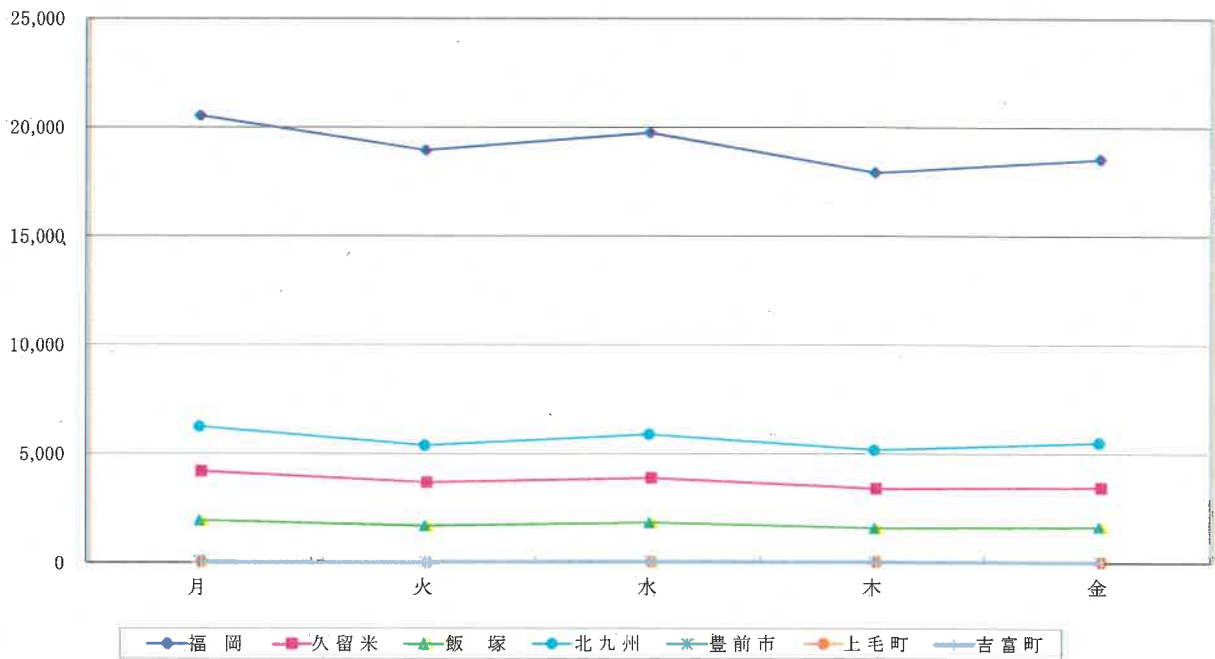
(5) 曜日別申請件数

[表 5]

区分	福岡	久留米	飯塚	北九州	豊前市	上毛町	吉富町	合計	比率(%)
日	1	0	0	0	0	0	0	1	0.0
月	20,534	4,201	1,942	6,258	114	37	38	33,124	21.8
火	18,951	3,699	1,682	5,387	64	23	21	29,827	19.6
水	19,756	3,894	1,842	5,895	91	25	35	31,538	20.7
木	17,924	3,408	1,584	5,179	86	30	23	28,234	18.6
金	18,545	3,475	1,656	5,517	75	30	30	29,328	19.3
土	0	0	0	0	0	0	0	0	0.0
合計	95,711	18,677	8,706	28,236	430	145	147	152,052	

曜日・支所別申請件数

<グラフ 10>



(6) 市町村別申請件数一覧表

[表 6]

申請事務所 市町村	福 岡	久留米	飯塚	北九州	豊前市	上毛町	吉富町	総 数	人 口	1000人当り の申請件数
福岡地域計	89,788	2,346	1,815	840	0	0	0	94,789	2,625,419	36.1
福 岡 市	64,345	218	242	260	0	0	0	65,065	1,549,268	42.0
朝 倉 市	151	773	6	3	0	0	0	933	49,508	18.8
筑 紫 野 市	2,411	589	73	15	0	0	0	3,088	105,675	29.2
春 日 市	3,404	51	7	17	0	0	0	3,479	111,046	31.3
大 野 城 市	3,097	103	13	10	0	0	0	3,223	101,889	31.6
宗 像 市	1,346	12	604	359	0	0	0	2,321	96,094	24.2
太 宰 府 市	1,967	127	27	10	0	0	0	2,131	70,983	30.0
糸 島 市	2,842	5	2	8	0	0	0	2,857	101,999	28.0
福 津 市	1,453	4	223	92	0	0	0	1,772	68,200	26.0
古 賀 市	1,297	6	117	24	0	0	0	1,444	58,037	24.9
那 珂 川 市	1,246	24	7	1	0	0	0	1,278	49,291	25.9
宇 美 町	870	12	39	3	0	0	0	924	36,390	25.4
篠 栗 町	598	0	167	5	0	0	0	770	30,851	25.0
志 免 町	1,366	4	22	3	0	0	0	1,395	45,746	30.5
須 恵 町	623	12	53	5	0	0	0	693	28,904	24.0
新 宮 町	1,053	4	48	10	0	0	0	1,115	32,715	34.1
久 山 町	182	1	44	1	0	0	0	228	9,034	25.2
粕 屋 町	1,355	3	98	13	0	0	0	1,469	47,903	30.7
筑 前 町	176	389	6	1	0	0	0	572	30,060	19.0
東 峰 村	6	9	17	0	0	0	0	32	1,826	17.5
筑後地域計	1,766	16,090	33	45	0	0	0	17,934	770,306	23.3
大 牟 田 市	341	1,798	6	4	0	0	0	2,149	105,653	20.3
久 留 米 市	443	7,656	7	15	0	0	0	8,121	295,981	27.4
柳 川 市	144	1,183	0	3	0	0	0	1,330	61,596	21.6
八 女 市	63	983	0	3	0	0	0	1,049	59,301	17.7
筑 後 市	75	947	1	3	0	0	0	1,026	48,552	21.1
大 川 市	50	626	1	4	0	0	0	681	31,267	21.8
小 郡 市	470	1,068	14	10	0	0	0	1,562	58,158	26.9
う き は 市	54	434	1	1	0	0	0	490	27,366	17.9
み や ま 市	52	544	1	2	0	0	0	599	34,572	17.3
大 刀 洗 町	34	218	2	0	0	0	0	254	15,502	16.4
大 木 町	19	271	0	0	0	0	0	290	13,523	21.4
広 川 町	21	362	0	0	0	0	0	383	18,835	20.3

申請事務所 市町村	福岡	久留米	飯塚	北九州	豊前市	上毛町	吉富町	総数	人口	1000人当りの 申請件数
筑豊地域計	408	17	6,114	418	0	0	0	6,957	387,576	18.0
直方市	71	3	748	177	0	0	0	999	54,428	18.4
飯塚市	125	6	2,485	18	0	0	0	2,634	123,227	21.4
田川市	30	3	747	51	0	0	0	831	44,404	18.7
嘉麻市	36	3	482	12	0	0	0	533	34,587	15.4
宮若市	57	1	322	19	0	0	0	399	25,770	15.5
小竹町	6	0	89	1	0	0	0	96	6,791	14.1
鞍手町	24	0	183	60	0	0	0	267	14,726	18.1
桂川町	13	0	191	1	0	0	0	205	12,705	16.1
香春町	5	0	94	23	0	0	0	122	10,116	12.1
添田町	11	0	95	15	0	0	0	121	8,482	14.3
糸田町	2	0	118	8	0	0	0	128	8,364	15.3
福智町	11	1	285	17	0	0	0	314	20,975	15.0
川崎町	8	0	178	8	0	0	0	194	15,080	12.9
大任町	5	0	53	6	0	0	0	64	5,035	12.7
赤村	4	0	44	2	0	0	0	50	2,886	17.3
北九州地域計	977	56	652	26,498	429	144	145	28,901	1,213,948	23.8
北九州市	628	42	285	21,706	0	0	0	22,661	905,276	25.0
行橋市	57	7	80	1,382	0	0	0	1,526	71,586	21.3
豊前市	9	2	0	24	429	0	0	464	23,379	19.8
中間市	40	0	81	605	0	0	0	726	39,042	18.6
芦屋町	16	0	2	252	0	0	0	270	12,825	21.1
水巻町	22	0	39	473	0	0	0	534	27,188	19.6
岡垣町	124	2	72	481	0	0	0	679	31,299	21.7
遠賀町	33	1	10	335	0	0	0	379	18,733	20.2
苅田町	19	1	9	710	0	0	0	739	36,407	20.3
みやこ町	14	0	63	242	0	0	0	319	17,867	17.9
築上町	8	0	11	269	0	0	0	288	16,628	17.3
吉富町	4	1	0	11	0	0	145	161	6,505	24.8
上毛町	3	0	0	8	0	144	0	155	7,213	21.5
その他	2,385	183	98	472	1	0	2	3,141		
合計	95,324	18,692	8,712	28,273	430	144	147	151,722	4,997,249	30.4

※人口：住民基本台帳(令和6年1月1日現在で外国人住民は含まない)

※申請件数：一般旅券申請の件数(増補・訂正等は含まない)

3 交付

(1) 交付の状況

令和5年の交付件数は147,949件で前年比で364.6%と大幅に増加しています。(P13 表7参照)
 交付窓口別に件数の推移をみると、本所(福岡)が93,151件(前年比356.4%)、久留米が18,177件(同411.5%)、飯塚が8,433件(同432.5%)、北九州が27,475件(同346.8%)、豊前市が431件(同468.5%)、上毛町が145件(同557.7%)、吉富町が137件(同456.7%)です。(P15 表10参照)
 これらは、概ね申請件数に対応しています。(P6 表4参照)

曜日別にみると、日曜日の交付が36,359件と最も多く、全体の24.6%を占めています。次いで、金曜日が29,583件(全体の20.0%)と多くなっています。これは、県民の利便性向上を図り、日曜日の開所や金曜日に交付時間延長を実施していることによるものと考えられます。(P18~P20参照)

(2) 月別・窓口別交付件数

[表 7]

区分	福岡	久留米	飯塚	北九州	豊前市	上毛町	吉富町	計	前年同月	前年比(%)
1月	4,662	775	339	1,341	20	4	3	7,144	1,253	570.2
2月	5,862	988	460	1,651	18	6	5	8,990	1,272	706.8
3月	7,229	1,319	595	2,159	42	8	7	11,359	2,047	554.9
4月	7,095	1,400	582	2,039	35	3	9	11,163	2,085	535.4
5月	7,489	1,438	612	2,161	26	9	14	11,749	2,761	425.5
6月	9,530	1,808	845	2,772	51	61	10	15,077	3,638	414.4
7月	9,356	1,813	935	3,045	49	14	22	15,234	3,516	433.3
8月	10,836	2,300	1,077	3,197	54	11	17	17,492	3,839	455.6
9月	8,958	1,912	916	2,733	44	9	13	14,585	3,816	382.2
10月	8,701	1,733	868	2,521	40	11	18	13,892	5,030	276.2
11月	6,596	1,340	592	1,912	25	5	6	10,476	5,347	195.9
12月	6,837	1,351	612	1,944	27	4	13	10,788	5,969	180.7
計	93,151	18,177	8,433	27,475	431	145	137	147,949	40,573	364.6

(3) 種類別交付件数

[表 8]

区分	一般旅券	限定旅券	渡航先追加	記載事項変更 有効期間同一	査証欄 増補	職権	記載事項 訂正	合計
1月	6,971	1	0	163	9	0	0	7,144
2月	8,811	0	0	165	14	0	0	8,990
3月	11,129	1	0	212	17	0	0	11,359
4月	10,917	1	0	243	2	0	0	11,163
5月	11,535	5	0	208	1	0	0	11,749
6月	14,812	1	1	263	0	0	0	15,077
7月	15,000	1	0	233	0	0	0	15,234
8月	17,216	3	0	273	0	0	0	17,492
9月	14,304	2	0	279	0	0	0	14,585
10月	13,645	2	0	244	0	1	0	13,892
11月	10,286	0	0	189	0	1	0	10,476
12月	10,603	2	0	181	0	2	0	10,788
計	145,229	19	1	2,653	43	4	0	147,949

(4) 交付件数の推移

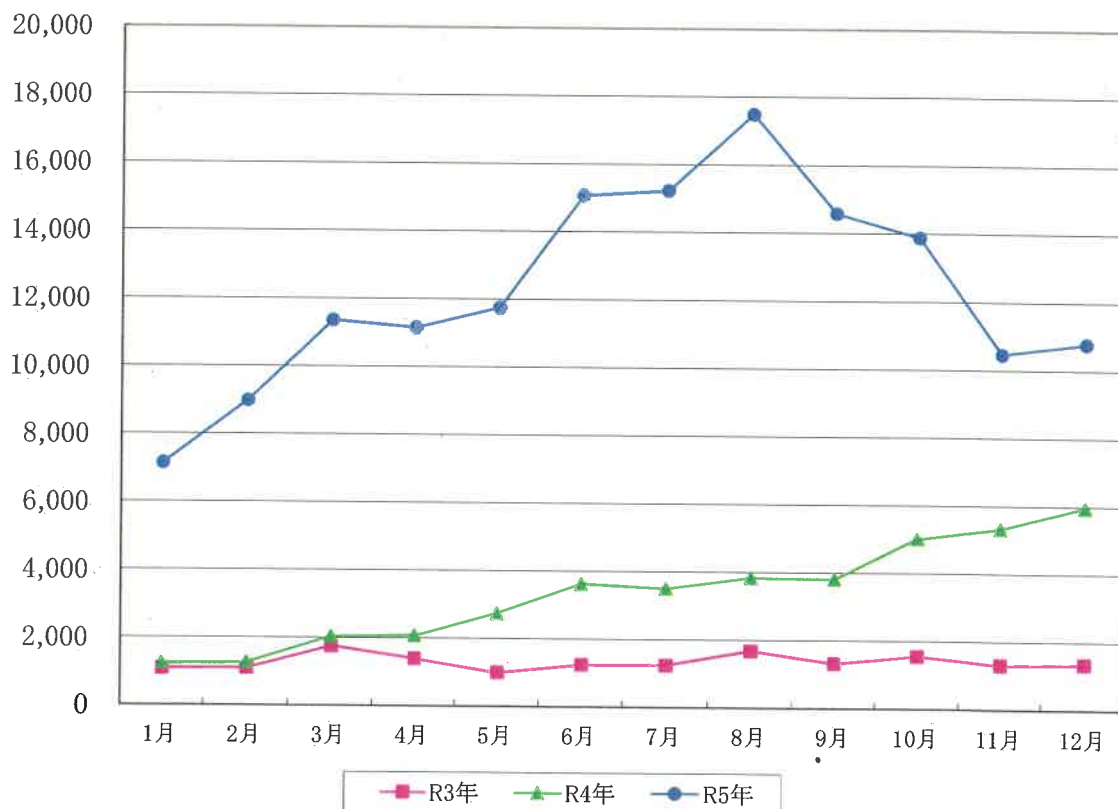
(ア) 月別交付件数の推移

[表 9]

区分	H30年	H31年	R2年	R3年	R4年	R5年
1月	12,467	14,698	14,765	1,091	1,253	7,144
2月	14,208	17,168	11,640	1,103	1,272	8,990
3月	15,113	18,543	7,310	1,763	2,047	11,359
4月	15,299	17,215	2,237	1,395	2,085	11,163
5月	13,999	13,537	2,025	1,009	2,761	11,749
6月	14,684	18,140	2,530	1,257	3,638	15,077
7月	16,619	18,079	2,366	1,255	3,516	15,234
8月	22,354	19,161	2,479	1,691	3,839	17,492
9月	14,469	13,635	1,651	1,338	3,816	14,585
10月	14,547	12,661	1,633	1,560	5,030	13,892
11月	12,044	12,024	1,277	1,323	5,347	10,476
12月	13,078	13,740	1,263	1,359	5,969	10,788
合計	178,881	188,601	51,176	16,144	40,573	147,949

交付件数の推移(全県)

<グラフ 11>



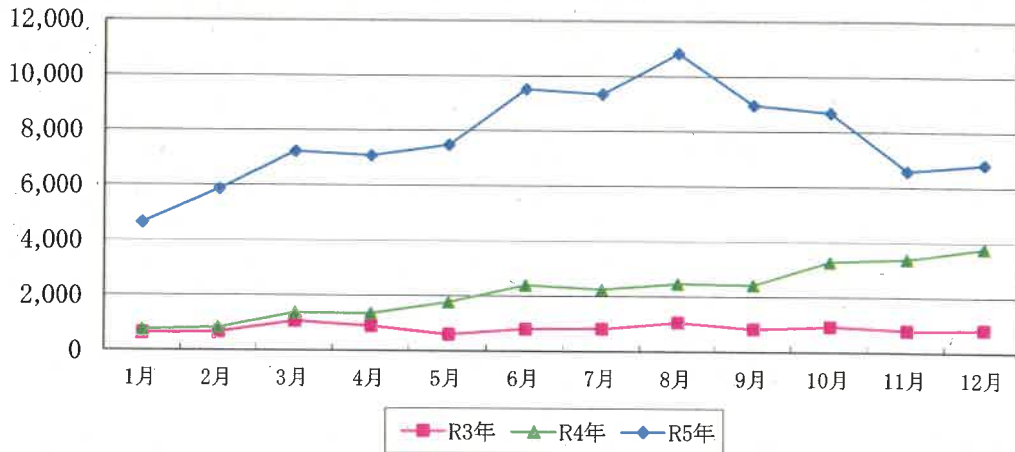
(イ) 窓口別交付件数の推移

[表 10]

区分	H30年	H31年	R2年	R3年	R4年	R5年
福岡	106,137	112,180	30,867	10,105	26,136	93,151
対前年比(%)	112.8	105.7	27.5	32.7	258.6	356.4
久留米	23,934	25,803	6,588	1,929	4,417	18,177
対前年比(%)	115.8	107.8	25.5	29.3	229.0	411.5
飯塚	10,774	11,697	2,880	735	1,950	8,433
対前年比(%)	118.3	108.6	24.6	25.5	265.3	432.5
北九州	37,566	38,308	10,618	3,318	7,922	27,475
対前年比(%)	114.2	102.0	27.7	31.2	238.8	346.8
豊前市	470	496	173	35	92	431
対前年比(%)	136.6	105.5	34.9	20.2	262.9	468.5
上毛町		117	35	11	26	145
対前年比(%)		-	29.9	31.4	236.4	557.7
吉富町			15	11	30	137
対前年比(%)			-	73.3	272.7	456.7
合計	178,881	188,601	51,176	16,144	40,573	147,949
対前年比(%)	113.9	105.4	27.1	31.5	251.3	364.6

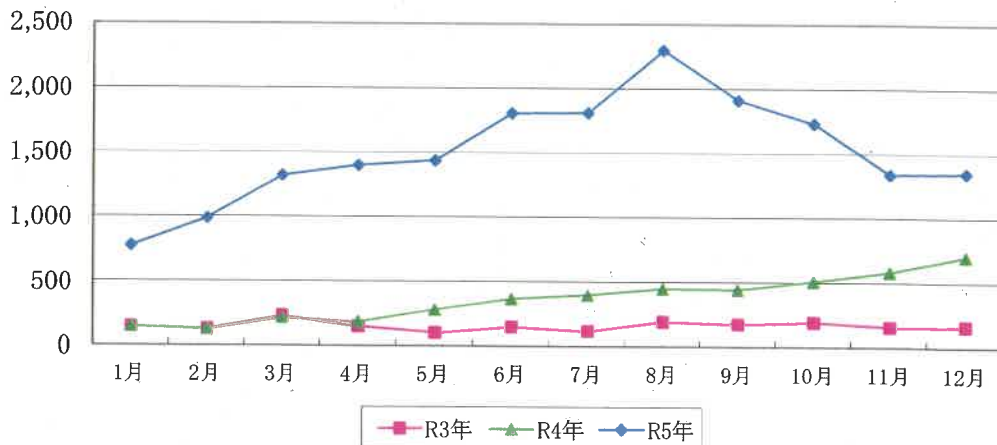
交付件数の推移(福岡)

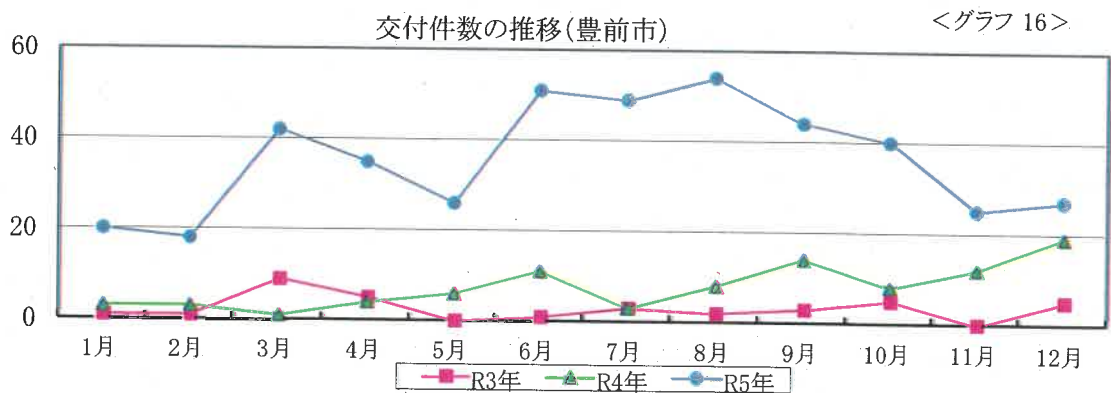
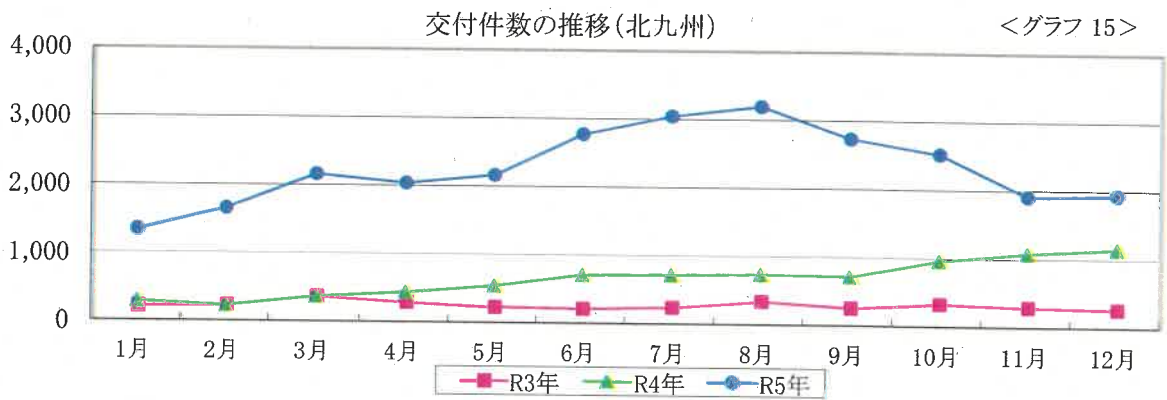
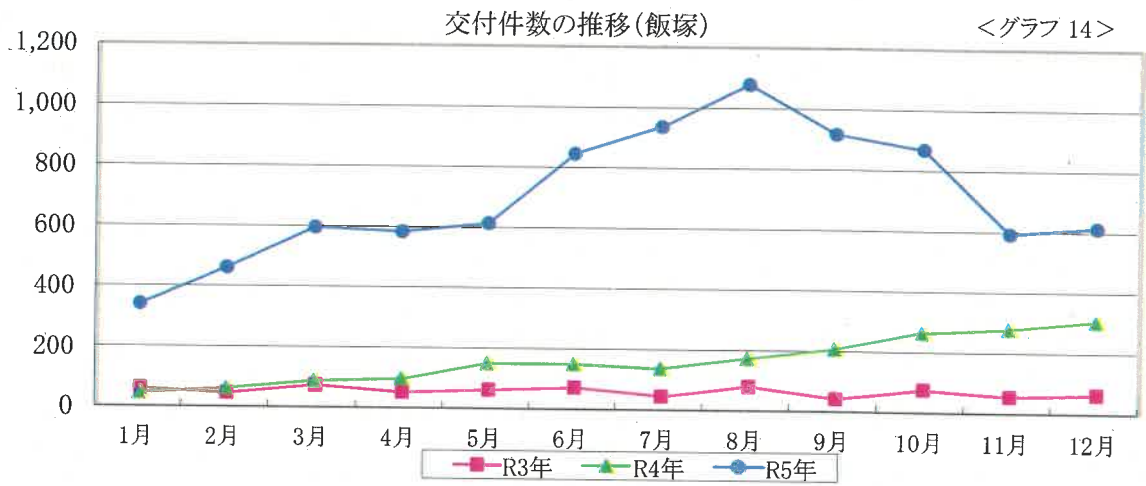
<グラフ 12>



交付件数の推移(久留米)

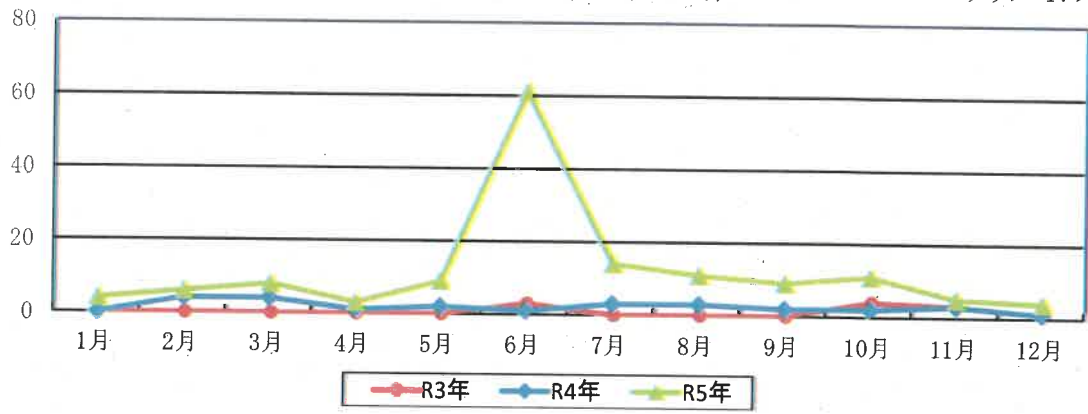
<グラフ 13>





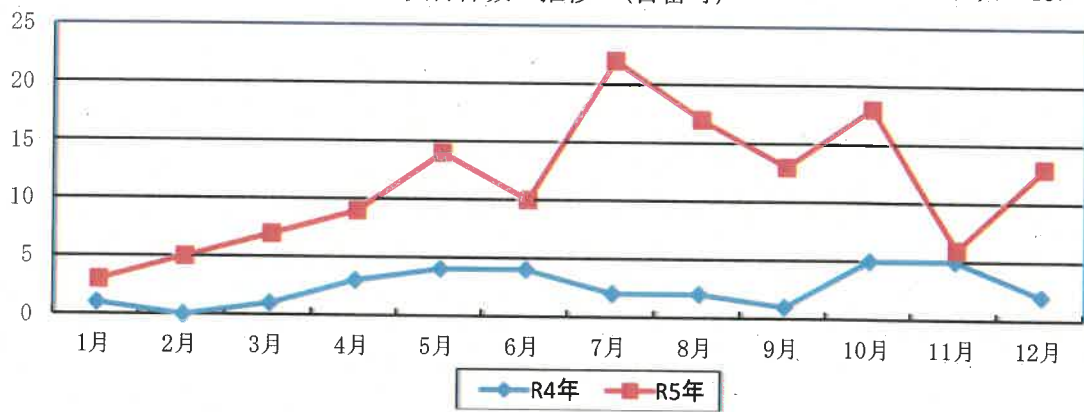
交付件数の推移 (上毛町)

<グラフ 17>



交付件数の推移 (吉富町)

<グラフ 18>



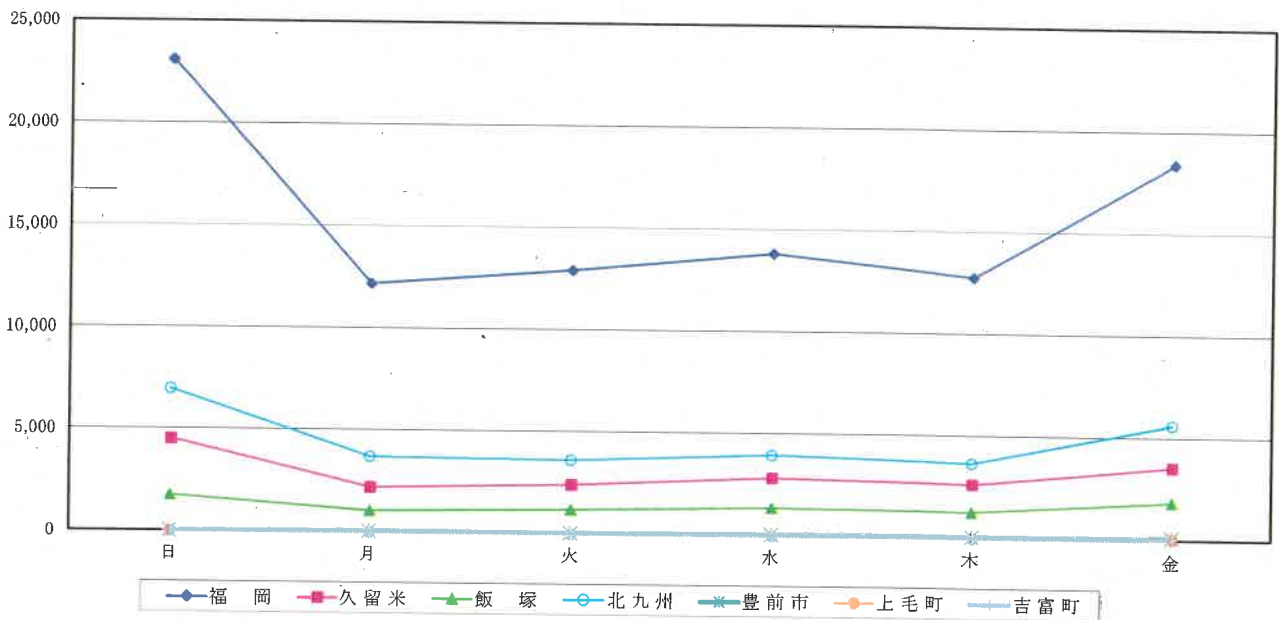
(5) 曜日別交付件数

[表 11]

	福岡	久留米	飯塚	北九州	豊前市	上毛町	吉富町	合計	比率(%)
日	23,086	4,518	1,756	6,960	19	10	10	36,359	24.6
月	12,174	2,209	1,041	3,692	69	26	28	19,239	13.0
火	12,920	2,409	1,176	3,603	61	14	25	20,208	13.7
水	13,822	2,843	1,363	3,955	86	24	22	22,115	14.9
木	12,767	2,637	1,259	3,658	86	21	17	20,445	13.8
金	18,382	3,561	1,838	5,607	110	50	35	29,583	20.0
土	0	0	0	0	0	0	0	0	0.0
合計	93,151	18,177	8,433	27,475	431	145	137	147,949	

曜日・支所別の交付件数

<グラフ 19>



(6) 日曜日の交付件数

[表 12]

回数	福岡		久留米		飯塚		北九州		豊前市		上毛町		吉富町		合計		
	平日	日曜	平日	日曜	平日	日曜	平日	日曜	平日	日曜	平日	日曜	平日	日曜	平日	日曜	
	計		計		計		計		計		計		計		計		
	日曜日交付割合		日曜日交付割合		日曜日交付割合		日曜日交付割合		日曜日交付割合		日曜日交付割合		日曜日交付割合		日曜日交付割合		
1月	4	3,569	1,093	592	183	278	61	1,032	309	20	0	4	0	2	1	5,497	1,647
		4,662		775		339		1,341		20		4		3		7,144	
		23.4%		23.6%		18.0%		23.0%						33.3%		23.1%	
2月	4	4,537	1,325	760	228	368	92	1,318	333	18	0	6	0	5	0	7,012	1,978
		5,862		988		460		1,651		18		6		5		8,990	
		22.6%		23.1%		20.0%		20.2%								22.0%	
3月	5	5,880	1,349	1,110	209	497	98	1,797	362	40	2	8	0	7	0	9,339	2,020
		7,229		1,319		595		2,159		42		8		7		11,359	
		18.7%		15.8%		16.5%		16.8%		4.8%						17.8%	
4月	4	5,013	2,082	969	431	441	141	1,451	588	35	0	3	0	8	1	7,920	3,243
		7,095		1,400		582		2,039		35		3		9		11,163	
		29.3%		30.8%		24.2%		28.8%						11.1%		29.1%	
5月	4	5,585	1,904	1,120	318	519	93	1,631	530	23	3	9	0	14	0	8,901	2,848
		7,489		1,438		612		2,161		26		9		14		11,749	
		25.4%		22.1%		15.2%		24.5%		11.5%						24.2%	
6月	4	7,068	2,462	1,333	475	642	203	2,022	750	48	3	56	5	10	0	11,179	3,898
		9,530		1,808		845		2,772		51		61		10		15,077	
		25.8%		26.3%		24.0%		27.1%		5.9%		8.2%				25.9%	
7月	4	6,388	2,968	1,216	597	693	242	2,064	981	47	2	10	4	19	3	10,437	4,797
		9,356		1,813		935		3,045		49		14		22		15,234	
		31.7%		32.9%		25.9%		32.2%		4.1%		28.6%		13.6%		31.5%	
8月	5	8,840	1,996	1,846	454	875	202	2,542	655	54	0	10	1	17	0	14,184	3,308
		10,836		2,300		1,077		3,197		54		11		17		17,492	
		18.4%		19.7%		18.8%		20.5%				9.1%				18.9%	
9月	4	6,743	2,215	1,424	488	744	172	2,018	715	39	5	9	0	13	0	10,990	3,595
		8,958		1,912		916		2,733		44		9		13		14,585	
		24.7%		25.5%		18.8%		26.2%		11.4%						24.6%	
10月	4	6,278	2,423	1,235	498	654	214	1,782	739	38	2	11	0	18	0	10,016	3,876
		8,701		1,733		868		2,521		40		11		18		13,892	
		27.8%		28.7%		24.7%		29.3%		5.0%						27.9%	
11月	5	4,948	1,648	1,014	326	471	121	1,400	512	24	1	5	0	4	2	7,866	2,610
		6,596		1,340		592		1,912		25		5		6		10,476	
		25.0%		24.3%		20.4%		26.8%		4.0%				33.3%		24.9%	
12月	4	5,216	1,621	1,040	311	495	117	1,458	486	26	1	4	0	10	3	8,249	2,539
		6,837		1,351		612		1,944		27		4		13		10,788	
		23.7%		23.0%		19.1%		25.0%		4%						23.5%	
合計	51	70,065	23,086	13,659	4,518	6,677	1,756	20,515	6,960	412	19	135	10	127	10	111,590	36,359
		93,151		18,177		8,433		27,475		431		145		137		147,949	
		24.8%		24.9%		20.8%		25.3%		4.4%		6.9%		7.3%		24.6%	

(7) 金曜日延長時間の交付件数

[表 13]

回数	福岡		久留米		飯塚		北九州		豊前市		上毛町		吉富町		合計		
	通常時間	延長時間	通常時間	延長時間	通常時間	延長時間	通常時間	延長時間	通常時間	延長時間	通常時間	延長時間	通常時間	延長時間	通常時間	延長時間	
	計		計		計		計		計		計		計		計		
	延長時間交付割合		延長時間交付割合		延長時間交付割合		延長時間交付割合		延長時間交付割合		延長時間交付割合		延長時間交付割合		延長時間交付割合		
1月	4	779	274	124	29	51	28	224	93	2	1	2	0	0	0	1,182	425
		1,053		153		79		317		3		2		0		1,607	
		26.0%		19.0%		35.4%		29.3%		33.3%				0		26.4%	
2月	3	938	322	188	56	69	39	269	104	3	0	0	2	0	1	1,467	524
		1,260		244		108		373		3		2		1		1,991	
		25.6%		23.0%		36.1%		27.9%				100.0%		100.0%		26.3%	
3月	4	1,307	413	266	77	127	39	376	137	11	0	3	0	1	0	2,091	666
		1,720		343		166		513		11		3		1		2,757	
		24.0%		22.4%		23.5%		26.7%				3		1		24.2%	
4月	4	955	348	202	64	80	54	300	96	6	2	0	0	0	0	1,544	564
		1,303		266		134		396		8		1		0		2,108	
		26.7%		24.1%		40.3%		24.2%		25.0%						26.8%	
5月	4	741	381	154	78	52	40	254	120	3	0	1	0	3	0	1,208	619
		1,122		232		92		374		3		1		3		1,827	
		34.0%		33.6%		43.5%		32.1%								33.9%	
6月	4	1,501	719	287	147	146	80	416	251	16	5	10	10	1	4	2,377	1,216
		2,220		434		226		667		21		20		5		3,593	
		32.4%		33.9%		35.4%		37.6%		23.8%		50.0%		80.0%		33.8%	
7月	5	1,197	537	265	83	127	69	408	221	11	2	3	2	6	2	2,017	916
		1,734		348		196		629		13		5		8		2,933	
		31.0%		23.9%		35.2%		35.1%		15.4%		40.0%		25.0%		31.2%	
8月	4	1,256	441	242	78	106	48	332	119	5	1	2	1	0	4	1,943	692
		1,697		320		154		451		6		3		4		2,635	
		26.0%		24.4%		31.2%		26.4%		16.7%		33.3%		100.0%		26.3%	
9月	4	1,531	685	330	105	144	95	510	221	8	6	5	0	4	1	2,532	1,113
		2,216		435		239		731		14		5		5		3,645	
		30.9%		24.1%		39.7%		30.2%		42.9%				20.0%		30.5%	
10月	4	1,163	530	227	80	130	60	297	170	6	4	4	1	4	0	1,831	845
		1,693		307		190		467		10		5		4		2,676	
		31.3%		26.1%		31.6%		36.4%		40.0%		20.0%				31.6%	
11月	4	749	299	147	71	75	41	206	100	6	4	2	1	2	0	1,187	516
		1,048		218		116		306		10		3		2		1,703	
		28.5%		32.6%		35.3%		32.7%		40.0%		33.3%				30.3%	
12月	4	935	381	199	62	101	37	269	114	6	2		0	2	0	1,512	596
		1,316		261		138		383		8		0		2		2,108	
		29.0%		23.8%		26.8%		29.8%								28.3%	
合計	48	13,052	5,330	2,631	930	1,208	630	3,861	1,746	83	27	33	17	23	12	20,891	8,692
		18,382		3,561		1,838		5,607		110		50		35		29,583	
		29.0%		26.1%		34.3%		31.1%		24.5%		34.0%		34.3%		29.4%	

4 発行

(1) 発行の状況

本県の発行件数は、151,000件(前年比350.4%)で、全国第8位となっています。
年齢別発行件数は、20歳代が最も多く38,320件(前年比400.1%)、12～19歳が
21,165件(同379.1%)、40歳代が20,278件(同330.7%)と続いています。(P23 表17参照)

全体の構成比は、12歳未満が7.4%、12～19歳が14.0%、20歳代が25.4%、
30歳代が13.2%、40歳代が13.4%、50歳代が12.3%、60歳代が8.6%、70歳代が
4.8%、80歳以上は0.9%です。(P22 表16参照)

また、男女別発行件数は、男性が62,141件(41.2%)、女性が88,859件(58.8%)で、
全ての年代において、女性が男性を大幅に上回っているのが特徴的です。

(P22 表16、P24 表18参照)

(2) 月別発行件数

[表 14]

区分	令和4年		令和5年			
	月計	累計	月計	前年同月比(%)	累計	前年同月比(%)
1月	1,367	1,367	7,865	575.3	7,865	575.3
2月	1,357	2,724	9,943	732.7	17,808	653.7
3月	2,257	4,981	11,875	526.1	29,683	595.9
4月	2,296	7,277	10,839	472.1	40,522	556.9
5月	3,185	10,462	14,015	440.0	54,537	521.3
6月	3,784	14,246	16,106	425.6	70,643	495.9
7月	3,444	17,690	14,888	432.3	85,531	483.5
8月	4,142	21,832	18,325	442.4	103,856	475.7
9月	4,144	25,976	13,819	333.5	117,675	453.0
10月	5,241	31,217	12,803	244.3	130,478	418.0
11月	5,959	37,176	10,647	178.7	141,125	379.6
12月	5,917	43,093	9,875	166.9	151,000	350.4
合計	43,093		151,000	350.4		

(3) 発行件数の推移

[表 15]

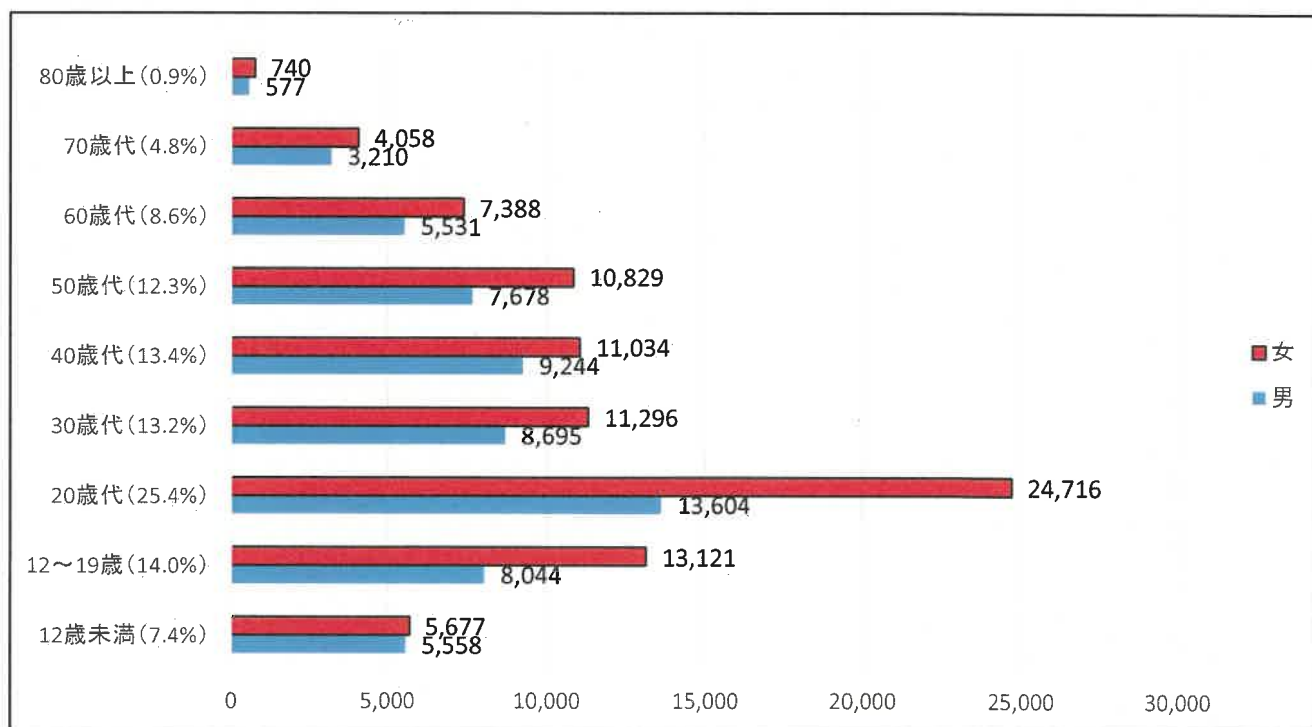
区分	福岡県	前年比(%)	全国	前年比(%)	構成比(%)
H14年	157,672	76.7	3,749,166	74.2	4.2
H15年	109,978	69.8	2,721,029	72.6	4.0
H16年	147,235	133.9	3,485,325	128.1	4.2
H17年	142,159	96.6	3,612,473	103.6	3.9
H18年	161,020	113.3	4,302,191	119.1	3.7
H19年	154,713	96.1	4,209,097	97.8	3.7
H20年	145,292	93.9	3,801,385	90.3	3.8
H21年	168,637	116.1	4,015,470	105.6	4.2
H22年	166,747	98.9	4,185,080	104.2	4.0
H23年	165,230	99.1	3,961,382	94.7	4.2
H24年	167,433	101.3	3,924,008	99.1	4.3
H25年	136,294	81.4	3,296,810	84.0	4.1
H26年	127,139	93.3	3,210,845	97.4	4.0
H27年	123,291	97.0	3,249,593	101.2	3.8
H28年	149,856	121.5	3,738,380	115.0	4.0
H29年	157,136	104.9	3,959,468	105.9	4.0
H30年	179,970	114.5	4,182,207	105.6	4.3
H31年	188,855	104.9	4,365,290	104.4	4.3
R2年	46,734	24.7	1,234,928	28.3	3.8
R3年	16,249	34.8	513,943	41.6	3.2
R4年	43,093	265.2	1,218,692	237.1	3.5
R5年	151,000	350.4	3,401,533	279.1	4.4

(4) 年齢別・男女別発行件数

[表 16]

区 分	福 岡 県						全 国	
	男	構成比(%)	女	構成比(%)	計	構成比(%)	発行件数	構成比(%)
12歳未満	5,558	8.9	5,677	6.4	11,235	7.4	286,276	8.3
12～19歳	8,044	12.9	13,121	14.8	21,165	14.0	475,772	14.0
20～29歳	13,604	21.9	24,716	27.8	38,320	25.4	836,993	24.6
30～39歳	8,695	14.0	11,296	12.7	19,991	13.2	458,119	13.5
40～49歳	9,244	15.0	11,034	12.3	20,278	13.4	456,719	13.4
50～59歳	7,678	12.4	10,829	12.2	18,507	12.3	436,515	12.8
60～69歳	5,531	8.9	7,388	8.3	12,919	8.6	272,802	8.0
70～79歳	3,210	5.2	4,058	4.6	7,268	4.8	148,311	4.4
80歳以上	577	0.9	740	0.8	1,317	0.9	30,026	0.9
計	62,141	100.0	88,859	100.0	151,000	100.0	3,401,533	100.0

<グラフ 20>

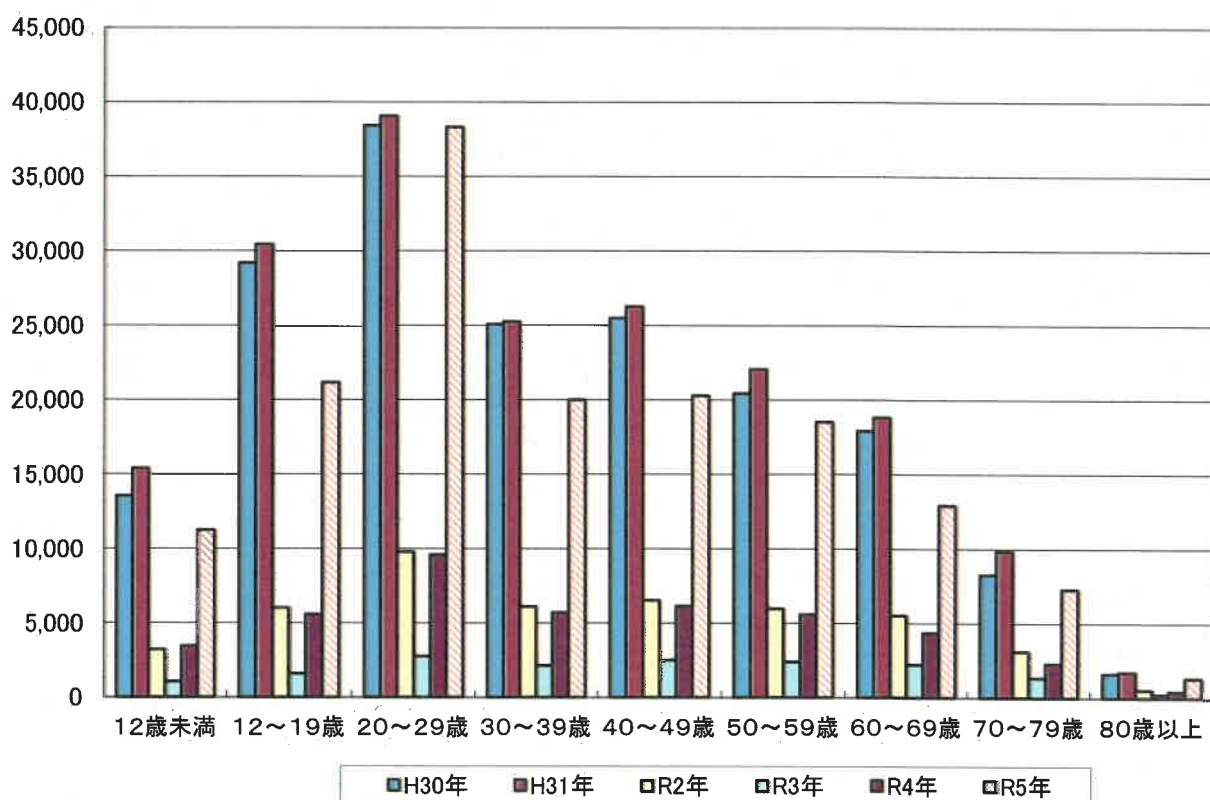


(5) 年齢別発行件数の推移

[表 17]

区分	H30年	H31年	R2年	R3年	R4年	R5年	前年比(%)
12歳未満	13,548	15,392	3,208	1,054	3,442	11,235	326.4
12～19歳	29,197	30,435	6,008	1,585	5,583	21,165	379.1
20～29歳	38,420	39,067	9,785	2,761	9,578	38,320	400.1
30～39歳	25,087	25,244	6,086	2,142	5,709	19,991	350.2
40～49歳	25,492	26,263	6,523	2,512	6,132	20,278	330.7
50～59歳	20,441	22,075	5,969	2,400	5,579	18,507	331.7
60～69歳	17,913	18,821	5,516	2,221	4,348	12,919	297.1
70～79歳	8,254	9,838	3,096	1,341	2,293	7,268	317.0
80歳以上	1,618	1,720	543	233	429	1,317	307.0
計	179,970	188,855	46,734	16,249	43,093	151,000	350.4%

<グラフ21>

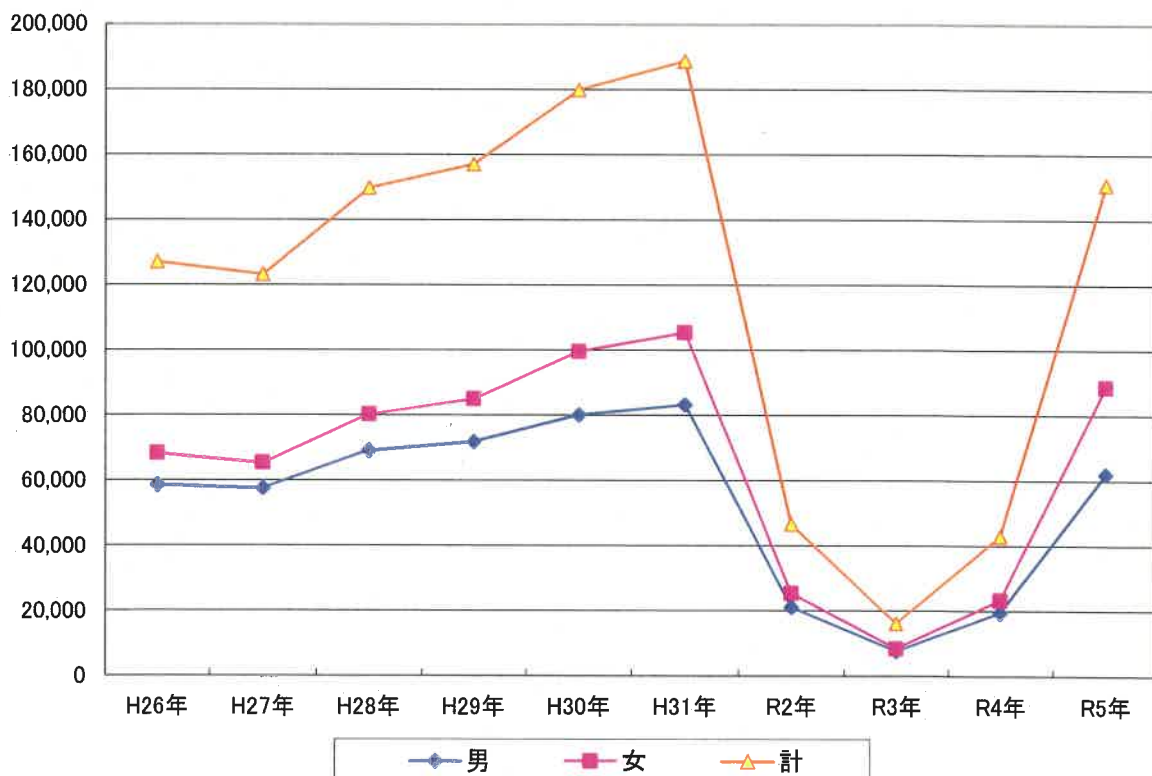


(6) 男女別発行件数の推移

[表 18]

区分	男	構成比(%)	女	構成比(%)	計
H26年	58,660	46.1	68,479	53.9	127,139
H27年	57,704	46.8	65,587	53.2	123,291
H28年	69,425	46.3	80,431	53.7	149,856
H29年	71,996	45.8	85,140	54.2	157,136
H30年	80,199	44.6	99,771	55.4	179,970
H31年	83,347	44.1	105,508	55.9	188,855
R2年	21,190	45.3	25,544	54.7	46,734
R3年	7,745	47.7	8,504	52.3	16,249
R4年	19,654	45.6	23,439	54.4	43,093
R5年	62,141	41.2	88,859	58.8	151,000

<グラフ 22>



(7) 全国からみた福岡県の発行件数

[表 19]

都道府県名	発行件数	構成比(%)	順位	人口	1000人当たり 発行件数	順位
東京都	708,608	20.8	1	13,264,486	53.42	1
神奈川県	348,642	10.3	2	8,948,525	38.96	2
大阪府	296,496	8.7	3	8,479,129	34.97	3
愛知県	223,635	6.6	4	7,198,958	31.06	6
埼玉県	199,820	5.9	5	7,148,405	27.95	11
千葉県	189,343	5.6	6	6,110,275	30.99	7
兵庫県	165,023	4.9	7	5,297,431	31.15	5
福岡県	151,000	4.4	8	4,997,249	30.22	8
京都府	84,178	2.5	9	2,413,389	34.88	4
北海道	77,666	2.3	10	5,039,100	15.41	35
静岡県	77,589	2.3	11	3,494,563	22.20	13
茨城県	58,927	1.7	12	2,776,173	21.23	18
広島県	55,849	1.6	13	2,689,518	20.77	19
岐阜県	41,195	1.2	14	1,900,445	21.68	15
沖縄県	40,292	1.2	15	1,460,770	27.58	12
滋賀県	38,901	1.1	16	1,371,161	28.37	9
三重県	36,837	1.1	17	1,694,928	21.73	14
奈良県	36,534	1.1	18	1,297,909	28.15	10
宮城県	36,253	1.1	19	2,215,938	16.36	33
長野県	35,811	1.1	20	1,986,578	18.03	27
栃木県	34,410	1.0	21	1,866,944	18.43	26
岡山県	34,375	1.0	22	1,815,987	18.93	23
熊本県	34,355	1.0	23	1,702,977	20.17	20
群馬県	34,176	1.0	24	1,846,917	18.50	25
新潟県	26,684	0.8	25	2,116,527	12.61	41
石川県	23,334	0.7	26	1,090,374	21.40	17
山口県	22,088	0.7	27	1,290,794	17.11	31
長崎県	21,917	0.6	28	1,276,677	17.17	30
福島県	21,327	0.6	29	1,777,409	12.00	43
愛媛県	19,930	0.6	30	1,296,344	15.37	36
鹿児島県	19,685	0.6	31	1,560,305	12.62	40
大分県	18,901	0.6	32	1,095,185	17.26	29
山梨県	16,874	0.5	33	785,469	21.48	16
富山県	16,849	0.5	34	997,087	16.90	32
和歌山県	16,762	0.5	35	904,367	18.53	24
香川県	16,288	0.5	36	931,557	17.48	28
佐賀県	15,820	0.5	37	791,450	19.99	21
福井県	14,624	0.4	38	735,618	19.88	22
宮崎県	13,894	0.4	39	1,049,118	13.24	39
山形県	12,281	0.4	40	1,018,385	12.06	42
徳島県	11,271	0.3	41	702,215	16.05	34
岩手県	10,931	0.3	42	1,162,395	9.40	45
青森県	9,922	0.3	43	1,197,980	8.28	46
高知県	9,211	0.3	44	669,657	13.75	38
鳥取県	7,863	0.2	45	534,698	14.71	37
島根県	7,636	0.2	46	641,037	11.91	44
秋田県	7,526	0.2	47	919,398	8.19	47
外務省						
合計	3,401,533	100.0		121,561,801	27.98	

※人口：令和6年1月1日現在の住民基本台帳人口【日本人】

第3 参考資料

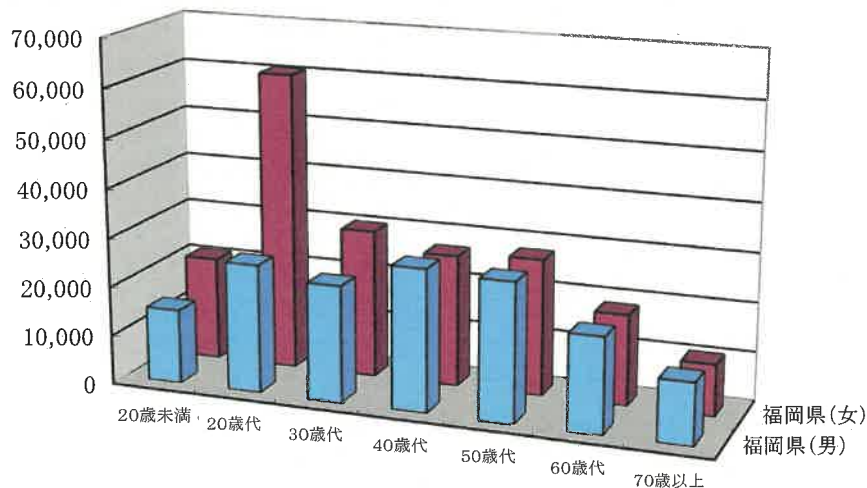
1 年齢別・男女別出国者数

[表 20]
令和5年 1月～令和5年12月

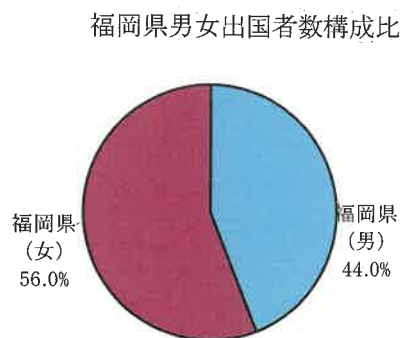
福 岡 県				全 国	
年齢	性別	渡航者数	構成比(%)	渡航者数	構成比(%)
0～19歳	男	15,086	4.3	482,033	5.0
	女	21,026	6.0	575,480	6.0
	計	36,112	10.3	1,057,513	11.0
20～29歳	男	26,075	7.5	701,298	7.3
	女	60,623	17.4	1,298,905	13.5
	計	86,698	24.8	2,000,203	20.8
30～39歳	男	23,655	6.8	773,162	8.0
	女	30,150	8.6	726,756	7.6
	計	53,805	15.4	1,499,918	15.6
40～49歳	男	28,862	8.3	995,514	10.3
	女	26,780	7.7	666,121	6.9
	計	55,642	15.9	1,661,635	17.2
50～59歳	男	28,142	8.1	1,047,974	10.9
	女	27,796	8.0	731,730	7.6
	計	55,938	15.9	1,779,704	18.5
60～69歳	男	19,353	5.5	606,534	6.3
	女	18,496	5.3	440,385	4.6
	計	37,849	10.8	1,046,919	10.9
70歳以上	男	12,491	3.6	325,623	3.4
	女	10,492	3.0	252,643	2.6
	計	22,983	6.6	578,266	6.0
不詳	男	0	0.0	0	0.0
	女	0	0.0	0	0.0
	計		0.0	0	0.0
合計	男	153,664	44.0	4,932,138	51.2
	女	195,363	56.0	4,692,020	48.8
	計	349,027	100.0	9,624,158	100.0

法務省「出入国管理統計」より

<グラフ 23>



<グラフ 24>

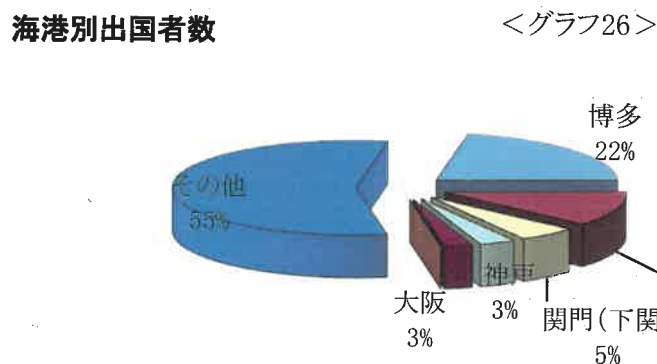
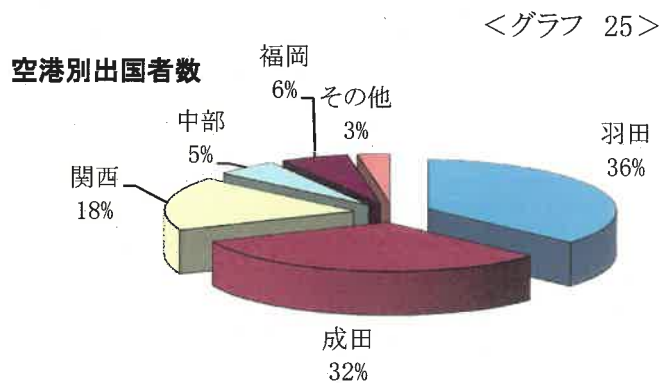


2 主要港別出国者数

[表 21]

空	新千歳	63,975	
	仙台	22,572	
	成田	3,440,909	
	羽田	1,661,870	
	新潟	4,895	
	中部	500,677	
	富士山静岡	12,314	
	小松	9,410	
	関西	3,030,384	
	広島	19,389	
	福岡	546,160	
	港	熊本	7,674
		長崎	135
		鹿児島	1,633
那覇		55,184	
その他		62,803	
小計		9,439,984	
海		東京	11
		横浜	21,884
		大阪	4,646
		神戸	5,847
	関門(下関)	9,632	
	博多	39,911	
	その他	102,243	
	小計	184,174	
合計	9,624,158		

令和5年1月～令和5年12月



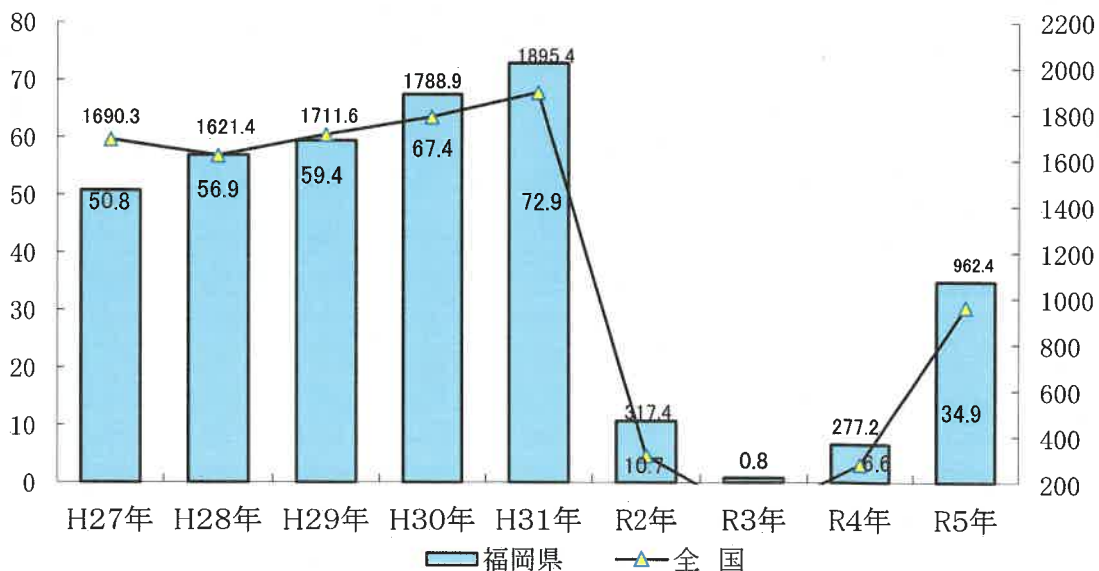
法務省「出入国管理統計」より

3 出国者数の推移

(万人)

<グラフ 27>

(万人)



4 旅券関係年表

年 月 日	旅券発給の歩み	福岡県関係
S 26. 11. 28	旅券法制定	
26. 12. 1	旅券法施行	
27.	海外移住が再開される	
38. 4. 1	業務渡航が自由化される	
39. 4. 1	観光渡航が自由化される	
41. 1.	渡航回数の制限が撤廃される	
44. 6.		北九州市戸畑市民会館に出張窓口を開設（月1回）
45. 9. 28	旅券事務委任に関する政令が制定される （S45. 12. 1から施行）	
45. 11.		北九州市戸畑市民会館での出張窓口を月2回とする
45. 12. 1	法改正により数次往復用旅券（5年間有効） の発給が開始される	
47. 5. 15	沖縄返還	
47. 9. 29	中華人民共和国と国交回復	
48. 5. 15	ドイツ民主共和国と国交回復	
48. 9. 21	ベトナム社会主義共和国と国交回復	
48. 11.	数次往復旅券の記号がMEとなる（以前はPME）	
49. 1.		北九州市戸畑市民会館での出張窓口開設を 毎週火曜日とする
50. 3. 1	規則改正により身元確認事務が強化される	
50. 4. 1	申請事務（代理）の厳格化及び旅券の変造防止対策 （写真面への保護シート貼付）が強化される	
52. 12. 19	ハイジャック防止のための旅券発給制度が強化される （葉書による身元確認の強化-52. 9. ダッカ事件等）	
53. 3.	外貨持出し制度が完全に撤廃され、日本円の持出 制限が300万円までとなる	
53. 5.	旅券発給手数料が改正される（法改正） 1 回旅券 3,000円 →4,000円 数次旅券 6,000円 →8,000円	
53. 5. 20	新東京国際空港開港	
53. 8. 10	旅券冊子が改正される 表紙 紺色→赤色 頁数 36頁→40頁	

年 月 日	旅 券 発 給 の 歩 み	福 岡 県 関 係
S 55. 2. 1	一般旅券発給申請書様式が改正される (規則改正)	
56. 11. 16		県庁舎移転
57. 4. 1	渡航費用証明が一元化される(規則改正)	
57. 7. 23	代理申請の範囲が拡大される(法改正) 身元確認書類の拡大及び一般旅券発給申請書等の 様式が改正される(規則改正)	
58. 3. 19	渡航先及び渡航目的によって特に必要とされる書類 の一部指定解除	
58. 5. 1	国家公務員の「渡航承認書」が廃止される 旅券冊子が改正される ページ 40頁→24頁	
59. 1. 25	一般旅券発給申請書等の様式改正(規則改正)	
59. 12. 26	戸籍法の改正(父系主義から両系主義へ)に伴い、 氏名のホソ式表記に関し旅券法施行規則の一部改正 (S60. 1. 1施行)	
60. 4. 1		総務部総務渉外課から企画振興部国際交流課 分離発足 同課旅券係となる
60. 6.	数次往復旅券の記号がMHとなる	
60. 6. 3		窓口事務の昼休み開設(北九州を除く)
60. 12. 17	渡航費用の支払い能力を立証する書類の簡素化 として、「誓約書」が追加される 一般旅券発給申請書等の様式が改正される (規則改正 S61. 1. 1から施行)	
61. 4. 16	旅券冊子の署名欄が変更される (2段書き→1段書き)	
62. 1. 31		4週6体制の試行スタート
62. 4. 1	代理申請の範囲が拡大(旅行業者)される (福岡県は、6月15日から実施)	
62. 10.	身元確認書類の提示等の省略が拡大される (修学旅行等の学校行事)	
62. 11. 1		旅券係を受付、交付、企画の3班体制とする(試行)
62. 12. 24		テレホンサービス(内線電話)開始

年 月 日	旅 券 発 給 の 歩 み	福 岡 県 関 係
S 63. 1. 1	数次旅券の有効期間内の切替措置の緩和 (6ヶ月→1年)	
63. 4. 1		旅券係を旅券総括係、旅券業務係に組織変更
63. 10.	数次往復用旅券の記号が MKとなる	
64. 1. 8	新元号「平成」となる	
H 元. 1. 14	外務省土曜閉庁(第2、第4)スタート	
元. 4. 18	旅券法の一部改正 ・旅券手数料の分納制 元. 6. 1施行 1回旅券 収入印紙4,000円→収入印紙3,200円 領収証紙 800円 数次旅券 収入印紙8,000円→収入印紙6,500円 領収証紙1,500円 ・一般旅券の数次往復用旅券化 ・代理申請の大幅緩和 ・記載事項の訂正の原則廃止 ・「渡航費用の支払能力を立証する書類」の提出義務の廃止 ・合冊制度の廃止	平成2. 4. 1施行
元. 8. 17		久留米市民会館に出張窓口開設(第1, 第3, 第5木曜日)
8. 24		飯塚総合庁舎に出張窓口開設(第2, 第4木曜日)
9. 1		県庁窓口開設時間変更(9時→8時45分)
9. 7		土曜閉庁スタート(4週6休)
12. 8	旅券法施行規則の全部改正(平成2年4月1日施行) ・一般旅券発給申請書等の様式改正 ・旅券冊子の改正(有効期間満了を加え、渡航目的を削除) ・数次往復用旅券の記号がMLとなる	
3. 1.	湾岸戦争勃発(3. 1. 17~3. 2. 28)	
3. 4.	旅券冊子改正される(「渡航先」の記載から「朝鮮民主主義人民共和国以外」の部分を削除)	
3. 8.	一般旅券発給申請書等の様式が改正される(規則改正) 数次往復用旅券の記号がMMとなる	
3. 11. 1		北九州パスポートセンター開設

年 月 日	旅 券 発 給 の 歩 み	福 岡 県 関 係
H 3. 11.		飯塚、久留米出張所窓口の毎週化 飯塚 毎週火曜日、久留米 毎週木曜日
4. 4. 23		旅券機械室 地下移転 MR P 機器設置
4. 4. 24	旅券法の一部改正 ・旅券の切替時(有効期間内)における 戸籍謄(抄)本の提出省略 ・旅券法違反による罰金額の改定 ・旅券手数料改定 数次旅券8,000円→10,000円(H4年11月1日施行)	H4. 8. 1施行
4. 5.	国の機関週休2日制度実施	
4. 6. 17	旅券施行令の一部改正 ・旅券手数料の改定 収入印紙 6,500円→8,000円 領収証紙 1,500円→2,000円 (平成4年11月1日施行)	
4. 8. 31	旅券法施行規則の一部改定(平成4年11月1日施行) ・旅券用写真サイズの変更 5cm×5cm→4.5cm×3.5cm ・併記者の写真、原則提出不要 ・一般旅券発給申請書の様式改定	
4. 9.		週休2日制実施 金曜日の交付時間2時間延長 (16時30分→18時30分)
4. 11. 1	国際規格に基づくMR P(機械読取)旅券が導入される (省令改正) ・OCR(光学文字認識)方式採用 ・旅券冊子の改正 サイズ 横 9.7cm→8.8cm 縦 15.5cm→12.5cm 表紙 赤色→紺色 頁数 24頁→32頁 ・帰国のための渡航書の改正 ・身元確認書類の拡大	
4. 11. 1	数次往復用旅券の記号がMNとなる	
5. 6. 14		飯塚、久留米の出張窓口の毎週2日開設 飯塚 毎週 月曜日、水曜日 久留米 毎週 火曜日、木曜日 久留米出張窓口を久留米商工会館に移動

年 月 日	旅 券 発 給 の 歩 み	福 岡 県 関 係
H 6. 9. 4	関西国際空港開港	
6. 10. 1	行政手続法の施行	
7. 1. 17	兵庫県南部地震災害による旅券発給を必要とする者に対する緊急特例措置がとられる	
7. 1. 23		北九州パスポートセンターにMR P 旅券作成機器等設置
7. 3. 18	旅券法大幅改正(旅券法の一部改正公布) ・一般旅券の期間が10年に延長される ・併記制度の廃止 ・子供料金の設定	H7. 11. 1施行
7. 5. 1		福岡県パスポートセンター開設 北九州駐在を同支所とする
9. 6. 23		久留米パスポートセンター開設
		飯塚の出張窓口を毎週3日開設 開設日 毎週 月・水・金曜日
10. 2. 26	「旅券の日」制定 (海外旅券規則制定120周年)	
10. 2. 26	旅券法施行規則改正 ・申請書の提出数が2通から1通に変更される ・旅券発給申請書に係る押印を一部廃止	H10. 4. 1施行
10. 9. 1		飯塚パスポートセンター開設
10. 11. 2	居所申請開始	
11. 7. 16	旅券法改正(平成12年4月1日より施行) ・機関委任事務から法定受託事務へ移行 ・都道府県が徴収する手数料については各都道府県が条例で定めることとなる	
11. 11.	旅券法施行令の一部改正(H12. 4. 1より施行) ・都道府県が徴収する手数料の標準が定められる	
11. 11～	新型旅券導入 ・表紙返しのデータページを改良	
12. 5. 1		飯塚、久留米支所の昼休み窓口開設
13. 4. 1	新査証欄増補紙の導入 (24ページ→40ページ)	

年 月 日	旅 券 発 給 の 歩 み	福 岡 県 関 係
H 14. 4. 1		窓口業務の民間委託開始
6. 2		旅券の日曜日交付を開始
15. 4. 1		住民基本台帳ネットワークシステムの利用開始
17. 6. 10	<p>旅券法大幅改正(旅券法の一部改正公布)</p> <ul style="list-style-type: none"> ・ 刑罰関係の施行(平成17年12月10日施行) (平成18年3月20日施行) 	
18. 3. 20	<ul style="list-style-type: none"> ・ I C 旅券の導入 ・ 再発給制度の廃止 ・ 失効制度の導入 ・ 旅券手数料の改定 <ul style="list-style-type: none"> 10年旅券 15,000円→16,000円 5年旅券 10,000円→11,000円 子供 5,000円→6,000円 	電子申請の運用開始
9. 30		電子申請の運用停止
20. 2. 1	<ul style="list-style-type: none"> ・ 旅券法施行規則改正 一般旅券発給申請書様式の改正 	
4. 1		<p>旅券面の発行年月日の変更</p> <p>(福岡・北九州 受理日から3日目→6日目 久留米・飯塚 受理日から3日目→8日目)</p>
21. 1. 12	<ul style="list-style-type: none"> ・ 米国の入国前にE S T Aの申請が必要となる 	
3. 1	<ul style="list-style-type: none"> ・ 旅券法施行規則改正(一部施行) 申請時の郵便はがき提出の廃止 	
4. 28	<ul style="list-style-type: none"> ・ 厚生労働省、新型インフルエンザ発生発表 	
6. 1	<ul style="list-style-type: none"> ・ 旅券法施行規則改正 一般旅券発給申請書様式の改正 	
23. 4. 1		旅券の金曜日交付2時間半延長を開始
9. 1	<ul style="list-style-type: none"> ・ 旅券法施行規則改正 一般旅券発給申請書様式の改正 	
24. 5. 21	<ul style="list-style-type: none"> ・ 旅券法施行規則改正 本人確認書類に運転経歴証明書の追加 	
25. 6. 28	<ul style="list-style-type: none"> ・ 旅券法の一部改正(平成26年3月20日より施行) 「記載事項の訂正」の制度が廃止され、平成26年3月20日から「記載事項変更旅券」という新たな方式の旅券発給が開始 	
29. 4. 3		豊前市に窓口開設(豊前市へ権限移譲)

