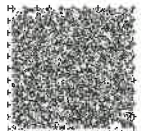


2023

わたしたちの

福岡県



みなさん こんにちは

アジアに近く、豊かな自然に恵まれた福岡県では、長い歴史の中で、さまざまな文化や産業が発展してきました。

このパンフレットでは、福岡県のすがたや産業のようす、県庁の仕事などを分かりやすく紹介しています。

わたしたちの住む福岡県のことを学んで、いっしょに明るい未来をつくっていきましょう。

みなさんには、いろいろなことにチャレンジして、たくましく成長してほしいと願っています。

福岡県知事 服部 誠太郎



もくじ

- 福岡県のあゆみ…………… 2
- 福岡県のすがた…………… 3
- 福岡県の市町村…………… 5
- 福岡県のエネルギー…………… 7
- 福岡県の交通…………… 8
- 福岡県の環境・ワンヘルス…………… 9
- 福岡県のスポーツ…………… 10
- 福岡県の商工業…………… 11
- 福岡県の農林水産業…………… 13
- 福岡県の観光…………… 15
- 福岡県の世界遺産…………… 16
- 福岡県の伝統工芸品…………… 17
- 福岡県の国際交流…………… 19
- 福岡県の予算…………… 20
- 県庁のしくみと仕事…………… 21



県庁全景

棟名	構造	延床面積(m ²)	高さ(m)
議会議場棟	地上4階・塔屋1階建	3,943.55	29.80
議会議務棟	地下1階・地上4階・塔屋1階建	10,080.28	27.85
行政棟	地下3階・地上11階・塔屋1階建	77,082.21	48.20
警察棟	地下1階・地上6階・塔屋2階建	38,759.61	34.65



梅の花をかたどり、県の発展と県民の融和をあらわしています。昭和41年5月10日、公募によって県が決めました。



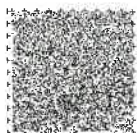
昭和29年3月19日にNHK植物友の会が太宰府の梅にちなんで決めました。



昭和39年7月3日、公募によって県が決めました。



昭和41年9月5日、“みどりのニッポン全国運動”で決められました。



このマークは目の不自由な方などが使う音声コードです。



福岡県のあゆみ

福岡県は、昔から、アジアとの交流の窓口として、大陸からいろんな文化や学問、外国の品物を受け入れてきました。

弥生・古墳時代

朝鮮半島、中国大陸に近い福岡県は、いち早く大陸文化にふれ、日本のどの地方よりも早く米づくりを始めました。

志賀島で見つかった金印や沖ノ島にさげられた品々は当時のアジアとの密接な交流の様子を物語っています。

平野には小さな国が誕生しました。そのうちのひとつは、卑弥呼で有名な邪馬台国だったのではないかという説もあります。

飛鳥・奈良・平安時代

学生や僧侶が盛んに海をわたり、大陸の新しい学問や文化を持ち帰るようになりました。

また、日本の外交の拠点として大宰府が置かれ、西海道(当時の九州)の政治・文化の中心として栄えました。

鎌倉・室町時代

二度にわたる元との戦い(元寇)の時、九州武士の戦いぶりは勇ましく、「蒙古襲来絵詞」に語りつがれています。貿易においても博多商人は海外で活躍し、アジア諸国から多くの品々をもたらしました。

戦国時代

多くの武将たちが各地で競い合った時代、すぐれた戦略で活躍した黒田官兵衛や、忠義、武勇が九州一と高く評価された立花宗茂などが、藩の基礎をつくりました。

江戸時代

福岡藩、久留米藩、柳河藩、小倉藩などがおかれたこの時代は、平和が続く、各地で特産品が作られるようになりました。

明治時代

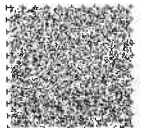
廃藩置県により、昔の藩の地域が県となりました。その後、小倉、福岡、三潁の3県の時期をへて、1876年(明治9年)に現在の福岡県ができました。

また、県内の製鉄、石炭産業が日本の近代化を支えました。

大正時代～現代

商工業や農林水産業などが発展し、空港、道路、鉄道も整備されました。

今も、アジアに開かれた交流の拠点として発展しています。



福岡県のすがた

ふくおかけん きゅうしゅう いちばんきた やまぐちけん おお
 福岡県は九州の一番北にあって、山口県・大
 いたけん くまもとけん さがけん
 分県・熊本県・佐賀県ととなりっています。
 ちやうせん ほんとう ちやうごくたいりく ちか おんだん てきど
 朝鮮半島や中国大陸にも近く、温暖で適度な
 あめ ふり く
 雨も降り、暮らしやすいところです。

地形

福岡県の高い山

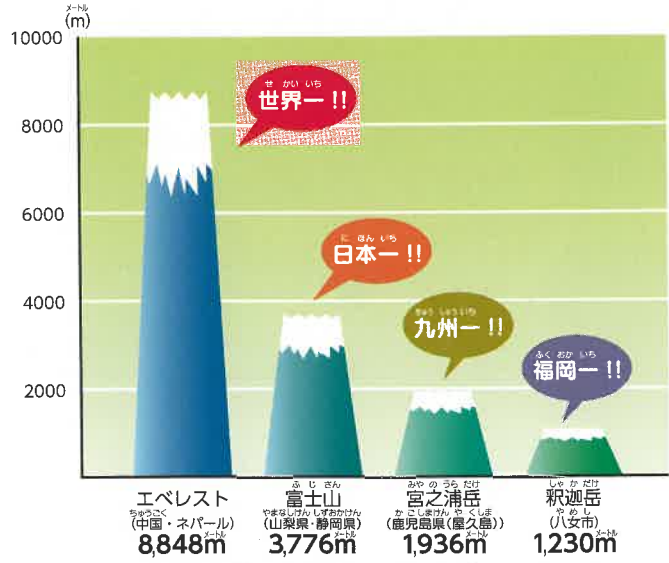
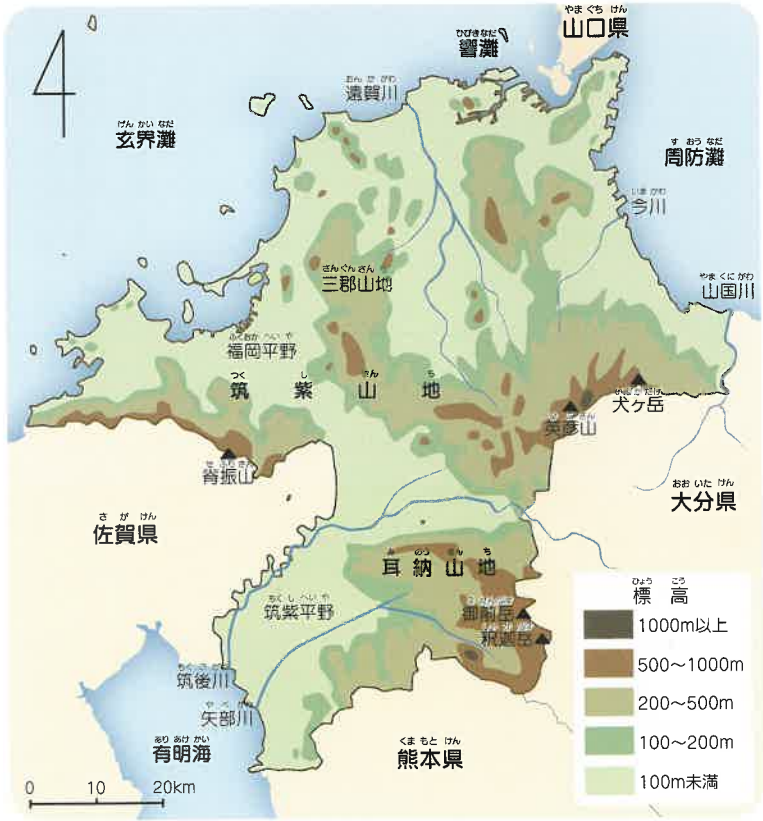
- 1 釈迦岳(しゃかだけ・八女市)・・・1,230m
- 2 御前岳(ごぜんだけ・八女市)・・・1,209m
- 3 英彦山(ひこさん・添田町)・・・1,199m
- 4 犬ヶ岳(いぬがたけ・豊前市)・・・1,131m
- 5 脊振山(せふりさん・福岡市)・・・1,055m

資料:国土交通省国土地理院

福岡県の長い川

- 1 筑後川(ちくごがわ)……………117.3km
- 2 矢部川(やべがわ)…………… 57.8km
- 3 遠賀川(おんががわ)…………… 56.7km
- 4 山国川(やまくにがわ)…………… 47.5km
- 5 今川(いまがわ)…………… 38.4km

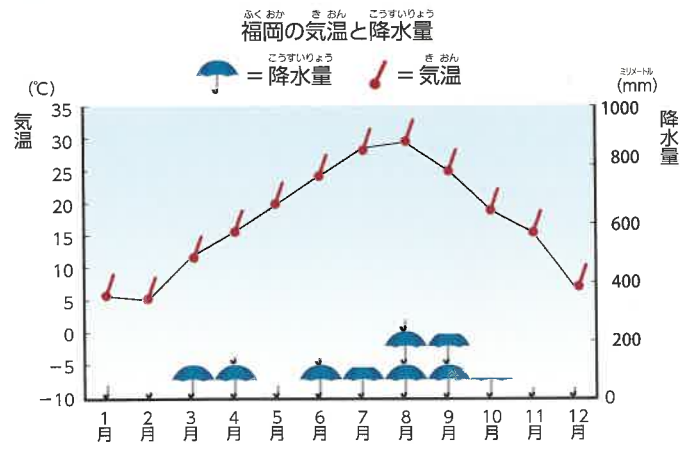
資料:県河川管理課「河川調書」



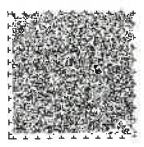
資料:総務省「世界の統計」「日本の統計」、国土交通省国土地理院

気候

1年間の気温と降水量のうつり変わり



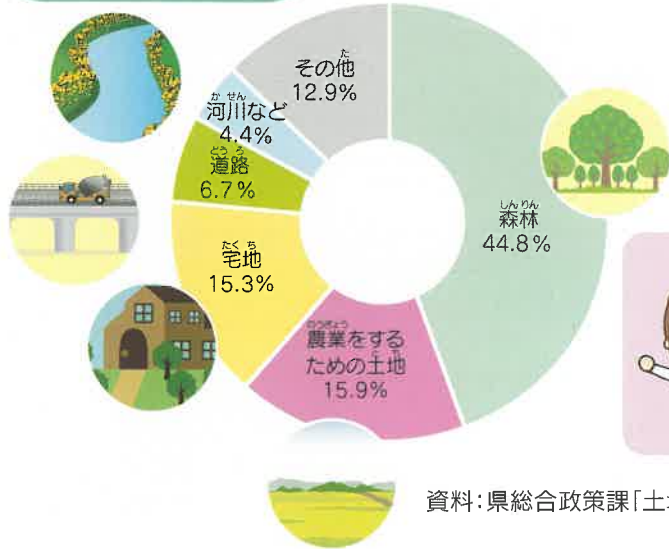
資料:気象庁(令和4年平均データ)



しゃかだけ ふくおかけん やめし おおいたけん けんざかい
 釈迦岳は福岡県の八女市と大分県との県境にあるんだよ。ほかに
 も、1,200メートル級の山は、八女市にある御前岳と添田町にある
 ひこさん
 英彦山があるよ!



めん せき
面積



めん せき
・ **面積** 4,987.6km²
(令和5年1月1日現在)

面積: 令和5年全国都道府県市区町村別面積調
(令和5年1月1日現在)

福岡県の土地はいろいろなことに利用されているよ。県全体の面積のうち、半分近くを森林が占めているんだね。

資料: 県総合政策課「土地利用現況把握調査」

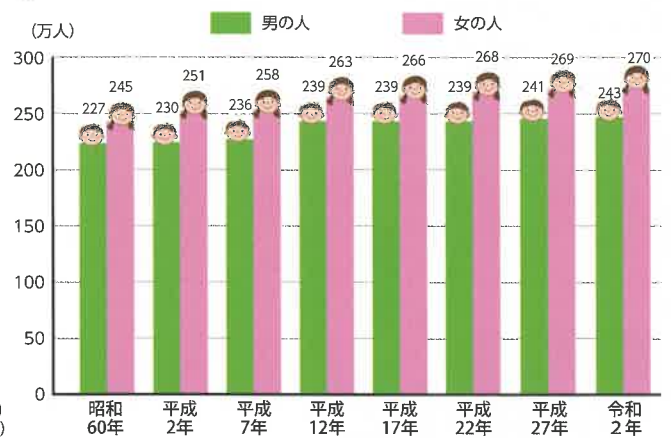
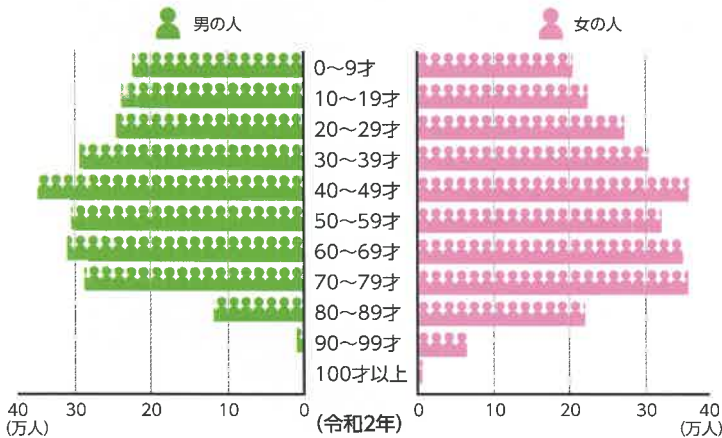
じん こう
人口

・ **人口** 5,117,967人
(令和4年10月1日現在)

人口: 県調査統計課「人口移動調査(福岡県の人口と世帯)」

福岡県の男女・年齢別の人口

男女別の人口



資料: 総務省「国勢調査」

資料: 総務省「国勢調査」



男女とも、40才から49才の人の数が一番多いよ。将来、働く人たちが減ってしまわないように、20代よりも年下の人たちの数が増えるといいね。

がっこう じどう せい と すう
学校・児童・生徒数

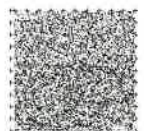
小学校 (720校)	278,438人
中学校 (361校)	140,623人
義務教育学校 (5校)	1,586人
高等学校 (182校) (全日制・定時制)	121,944人
中等教育学校 (2校)	637人



特別支援学校 (38校)	6,641人
大学 (39校)	113,953人
短期大学 (18校)	7,757人



出典: 県教育庁総務企画課「教育便覧」



福岡県の市町村

福岡県には、北九州市と福岡市の2つの政令指定都市を含めて、60の市町村(29市29町2村)があります。
 みんなが住んでいる地域には、どんな特色があるか調べてみましょう。

北九州地域 4市9町



市町村名	人口(人)	面積(km ²)	市町村名	人口(人)	面積(km ²)
北九州市	924,143	492.50	遠賀町	18,682	22.15
行橋市	70,958	70.06	荻田町	38,043	49.58
豊前市	23,604	111.01	みやこ町	18,090	151.34
中間市	39,240	15.96	吉富町	6,447	5.72
芦屋町	13,122	11.58	上毛町	7,080	62.44
みずまき町	27,950	11.01	築上町	16,563	119.61
岡垣町	30,983	48.64			

北九州地域はこんなところ！

- 鉄鋼、自動車、ロボットなど、ものづくり産業が盛んな地域です。
- 農業や漁業も盛んです。
- 北九州では過去に深刻な公害問題を克服した経験や技術をいかして、最先端の環境産業に取り組んでいます。
- 24時間、飛行機が運航できる北九州空港があります。
- 神楽などの民俗文化が大切に守られています。

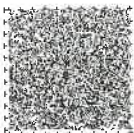
福岡地域 11市8町1村

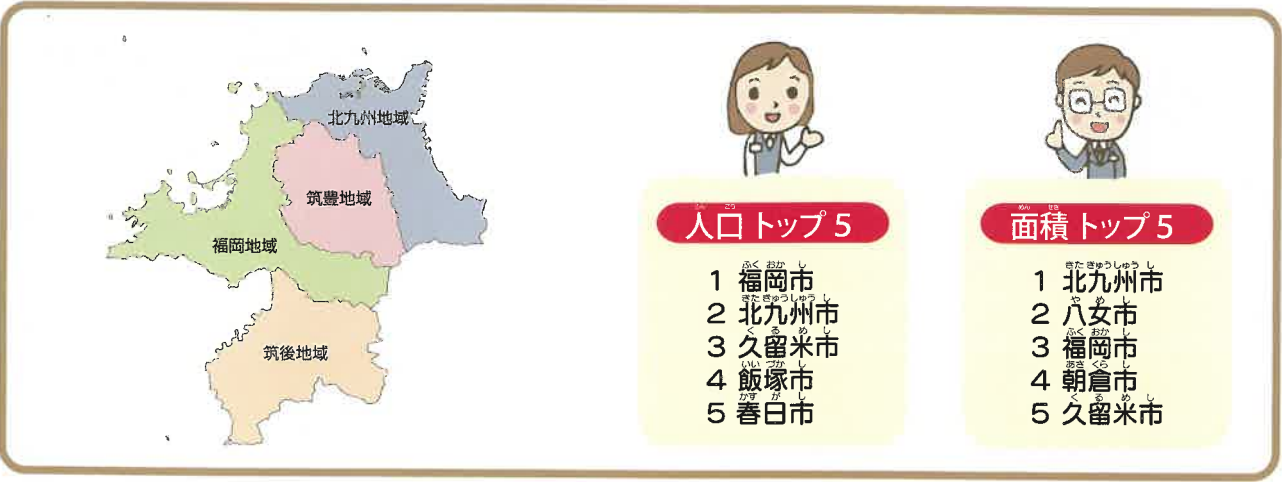


市町村名	人口(人)	面積(km ²)	市町村名	人口(人)	面積(km ²)
福岡市	1,631,409	343.47	那珂川市	49,854	74.95
筑紫野市	105,070	87.73	宇美町	37,542	30.21
春日市	110,646	14.15	篠栗町	30,720	38.93
大野城市	103,006	26.89	志免町	46,421	8.69
宗像市	97,180	119.94	須恵町	28,961	16.31
太宰府市	72,754	29.60	新宮町	32,850	18.93
古賀市	58,438	42.07	久山町	9,233	37.44
福津市	68,467	52.76	粕屋町	48,956	14.13
朝倉市	49,042	246.71	筑前町	29,839	67.10
糸島市	99,821	215.69	東峰村	1,812	51.97

福岡地域はこんなところ！

- 県内でもっとも人口が多いエリアです。
- 水素エネルギーなど最先端の研究に取り組む九州大学があります。
- アジアの文化や九州の歴史を紹介する九州国立博物館があります。
- 鉄道、福岡空港、博多港など交通機関が充実しています。





人口トップ5

- 1 福岡市
- 2 北九州市
- 3 久留米市
- 4 飯塚市
- 5 春日市

面積トップ5

- 1 北九州市
- 2 八女市
- 3 福岡市
- 4 朝倉市
- 5 久留米市

筑豊地域
5市9町1村



市町村名	人口(人)	面積(km ²)	市町村名	人口(人)	面積(km ²)
直方市	55,524	61.76	香春町	9,862	44.50
飯塚市	124,671	213.96	添田町	8,264	132.20
田川市	45,188	54.55	糸田町	8,100	8.04
宮若市	25,608	139.99	川崎町	14,609	36.14
嘉麻市	34,090	135.11	大任町	4,923	14.26
小竹町	6,895	14.28	赤村	2,652	31.98
鞍手町	14,687	35.60	福智町	20,541	42.06
桂川町	12,642	20.14			

筑豊地域はこんなところ！

- かつては「筑豊炭田」があり、石炭産業で、日本の近代化を支えました。
- 大きな自動車工場があり、自動車の部品を作る会社が集まっています。
- おいしいお米やトルコギキョウが特産品で、野菜や果樹も生産しています。
- 全国でも有名なお菓子のふるさとです。

筑後地域
9市3町

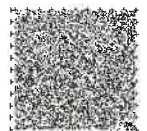


市町村名	人口(人)	面積(km ²)	市町村名	人口(人)	面積(km ²)
大牟田市	107,851	81.45	小郡市	59,663	45.51
久留米市	301,150	229.96	うきは市	27,276	117.46
柳川市	62,764	77.15	みやま市	34,793	105.21
八女市	59,455	482.44	大刀洗町	15,717	22.84
筑後市	48,720	41.78	大木町	13,639	18.44
大川市	31,954	33.62	ひろかわまち	19,803	37.94

各市町村の人口：県調査統計課「人口移動調査(福岡県の人口と世帯)」
(令和4年10月1日現在)
面積：令和5年全国都道府県市区町村別面積調
(令和5年1月1日現在)

筑後地域はこんなところ！

- 県内でもっとも農業が盛んな地域です。
- 九州新幹線の駅が3つ(久留米駅、筑後船小屋駅、新大牟田駅)あります。
- 芸術文化の体験・交流ができる九州芸文館があります。
- 大牟田市はかつて石炭産業が盛んでしたが、今は環境リサイクル産業の育成に力をいれています。



福岡県のエネルギー

福岡県では、地球に優しく、安定してエネルギーが使える環境づくりに取り組んでいます。わたしたちの身近なエネルギーについて学んでみましょう。

エネルギーってなんだろう？

明かりをつけたり、お湯を沸かしたり、車を動かしたりする力のことを「エネルギー」っていうよ。「仕事をする力」ともいうんだ。

エネルギーはどうやってつくるの？

わたしたちにとって一番身近なエネルギーは電気だね。電気の多くは天然ガスや石油、石炭を燃やしてつくるんだ。天然ガスや石油、石炭には限りがあるから、大事に使わないといけないね。

これからのエネルギーを見てみよう

身近なエネルギー



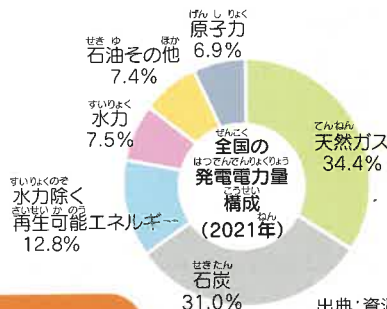
〈電気を使用〉



〈ガスを使用〉



〈ガソリンを使用〉



石油は残り約50年で使い終わってしまうといわれているよ。

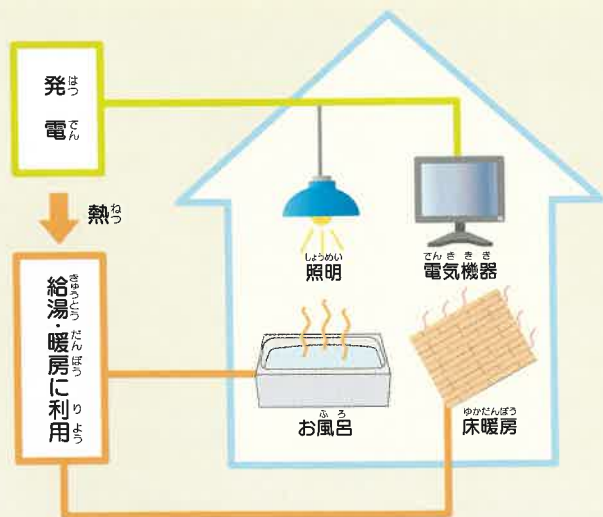


出典：資源エネルギー庁HP 公開資料(県で一部加工)

エネルギーを無駄なくかしく利用 「コージェネレーションシステム」

コージェネレーションシステムとは、電気と熱を同時に作るシステムのことだよ。

電気をつくり、その時に出る熱で部屋を暖めたり、お湯を沸かしたりすることができて、とても環境に優しいんだ。

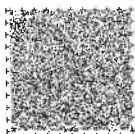
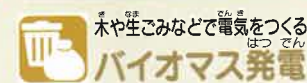
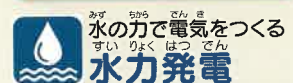
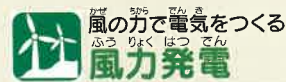
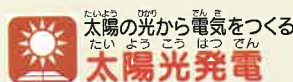


自然からつくるエネルギー 「再生可能エネルギー」

太陽や風、川を流れる水の力などでつくられるエネルギーのことだよ。

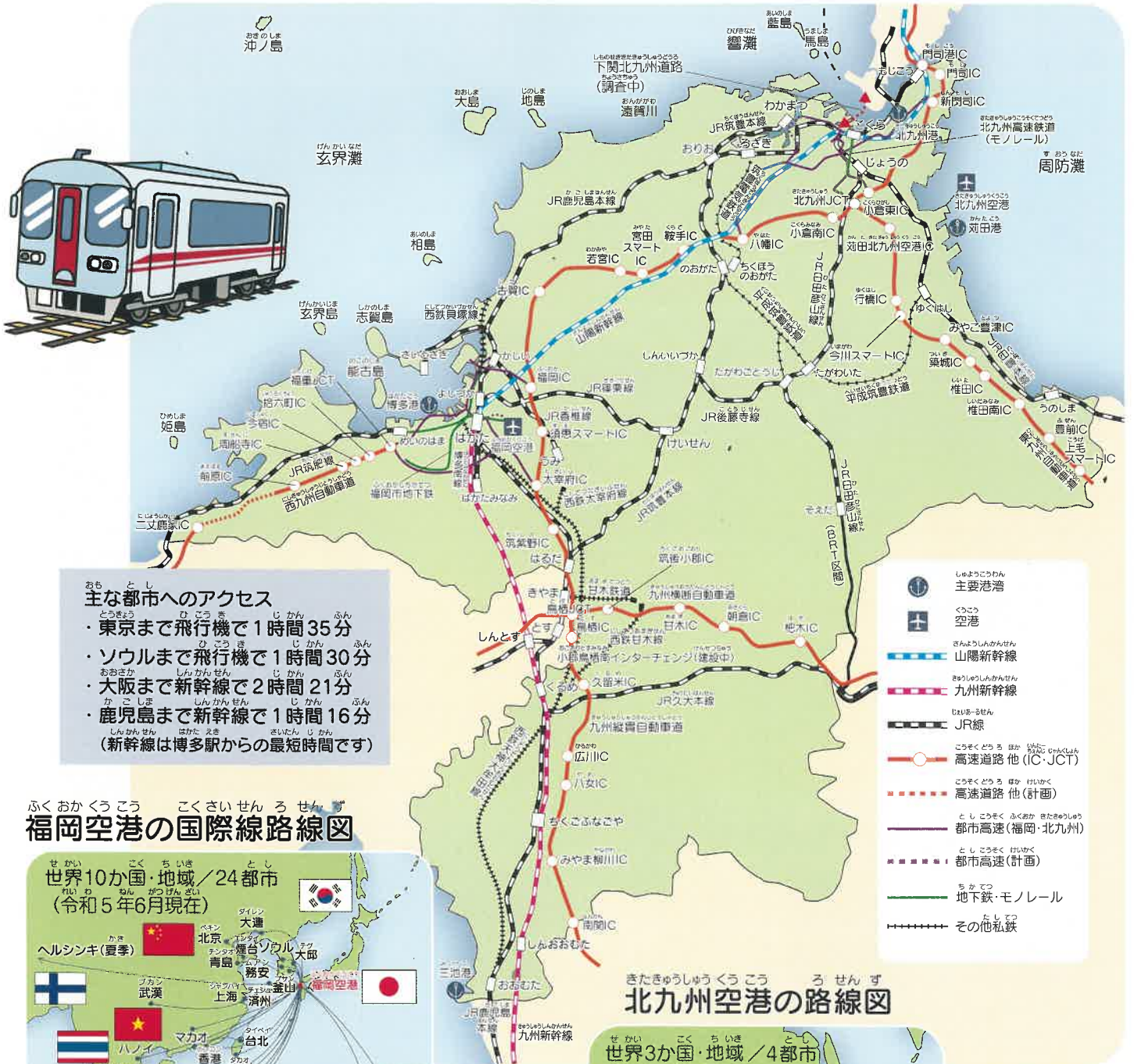
電気をつくる時に、地球温暖化の原因となる二酸化炭素をほとんど出さないし、資源が無くなることを心配しなくていいんだよ。

県内の再生可能エネルギー発電設備導入容量は全国7位で、福岡県はとても進んでいるんだ。



福岡県の交通

まちの中心にある福岡空港と24時間使える北九州空港。新幹線や高速道路も通っていて、大きな港もあります。みんなが利用している乗り物を探してみましょう。



主な都市へのアクセス

- ・東京まで飛行機で1時間35分
- ・ソウルまで飛行機で1時間30分
- ・大阪まで新幹線で2時間21分
- ・鹿児島まで新幹線で1時間16分
(新幹線は博多駅からの最短時間です)

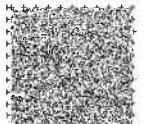
福岡空港の国際線路線図



北九州空港の路線図



福岡県は、人やものが行き来するのに、とても便利だね。



福岡県の環境

福岡県には、豊かな自然があり、たくさんの生きものがすんでいます。この自然環境や限りある資源を未来に引き継ぐために、わたしたちにできることを考えてみましょう。

福岡県の豊かな自然と希少な生きものたち

わたしたちの生活に欠かせない水や新鮮な空気、食べ物などは、たくさんの生きものからの恵みで支えられているよ。

でも、開発や地球温暖化の進行などわたしたち人間の活動によって、福岡県にすむ生きもののうち1,000種を超える生きものが、絶滅のおそれがあるといわれているんだ。

生きものたちを守るために、まず、福岡県にどのような生きものがすんでいるのかを知ることが大切なんだよ。



クロツラヘラサギ

世界的にも絶滅のおそれのある鳥なんだ。冬を越すために、博多湾や曾根干潟にやってくるよ。



カブトガニ

北九州市にある曾根干潟は、日本有数のカブトガニの産卵地だよ。全国的にも、生息数が減ってきているんだ。



エツ

エツは、有明海の特産種で、国内では有明海にしかすんでいないんだ。地域の郷土料理の食材として昔から利用されているよ。



英彦山(シオジリ)

英彦山は、たくさんの希少な植物が生育している自然豊かな山なんだ。緑の美しいシオジリ林を見ることが出来るよ。

福岡県の新しいリサイクル

今まで捨てていたものを最新技術でリサイクル!



例えば、廃棄農産物をセラミド(化粧品等の素材)に

「エコファミリー」になって地球温暖化防止に取り組もう!

お家でテレビやエアコンをつけっぱなしにして、電気をたくさん使うと、地球全体があたたかくなって、自然災害が増えたり、身近な生きものがすめなくなったり、いろんな影響が出てくるんだよ。

福岡県では、地球の未来をみんなで守るため、「エコファミリー」を募集しているよ。



アプリダウンロードはこちらから!



<iPhone>



<Android>

福岡県から始まる「ワンヘルス」の取り組み

福岡県では、人と動物の健康と環境は1つとして考え、それらを守るために、医師や獣医師、環境の専門家など、県民みんなで考えて行動する「ワンヘルス」の取り組みが全国に先駆けてスタートしたんだ。

福岡県には、ワンヘルス体験コースやワンヘルスの森ミュージアムを設置した「ワンヘルスの森 四王寺」があって、自然の中でワンヘルスを体験したり、学んだりすることができるよ。

みんなも、生活の中にある身近なワンヘルスを見つけてみよう。

ワンヘルスってなに?



ワンヘルス体験コース

ワンヘルスの森ミュージアム





福岡県のスポーツ

福岡県では、「スポーツの力」で福岡県をより豊かに、より元気にすることを目標に、さまざまな取り組みを行っています。スポーツをもっと盛り上げて、スポーツの力で福岡県をもっと元気にしていきましょう。

福岡県タレント発掘事業

小学5年生から中学3年生までのみんなが自分に合ったスポーツを見つけて、世界で活躍するトップアスリートになるため日々練習しているよ。東京2020オリンピックには3名の選手が出場することができたんだ!



プログラムの様子

福岡県パラスポーツタレント発掘・育成事業 (フクオカ・パラスター・プロジェクト:F-STAR)

さまざまな障がいのあるみんなが、世界で活躍できるトップアスリートを目指し、競技の練習に取り組んでいるよ!(対象は小学6年生以上)



プログラムの様子

スポーツを通じた国際交流

令和5年1月にアジア・オセアニア地域からラグビーをしている中学生を福岡県に招いて福岡県の中学生たちと試合を行ったんだ。そのほかにも、ハワイやオーストラリアの学生とバスケットボールや野球を通じた交流にも取り組んでいくよ!



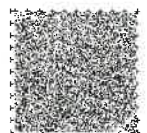
アジア・オセアニアラグビー交流フェスタ

大規模国際スポーツ大会の開催



ロードレースの様子

令和5年はいよいよ自転車ロードレースの国際大会「マイナビ ツール・ド・九州2023」が福岡、熊本、大分の3県で開催されるよ!そして福岡市で世界水泳大会も開催されるよ!世界のトップアスリートの姿を見て、みんなに夢や希望を感じてもらえるように、これからも大規模国際スポーツ大会をたくさん福岡で開催できるように取り組んでいくよ!

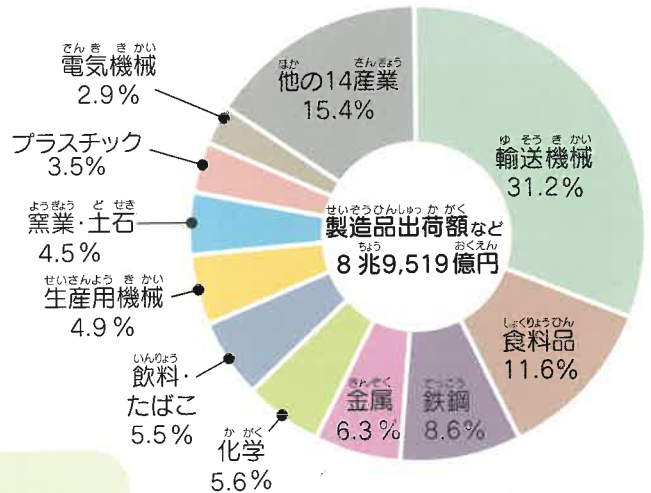


福岡県の商工業

福岡県では最先端の研究や工業技術で、たくさんせいひんのすぐれた製品つくが作られています。
みんなの身の回りに、どのような製品せいひんがあるかさが探してみましよう。

工業

昔は、鉄鋼や石炭を中心に発展してきたんだよ。
現在は、自動車やその部品がたくさん作られているんだ。
大学や企業が協力して、新しい技術や製品づくりを研究していて、日本を代表する産業になっているものもあるよ。



福岡県製造品出荷額など(令和2年)

自動車産業

福岡県には、日産自動車九州、トヨタ自動車九州、日産車体九州の3つの自動車工場があります。また、となりの大分県にもダイハツ九州の自動車工場があります。
北部九州にあるこれら4つの自動車工場せいさんで生産できる台数は年間154万台です。世界を見渡しても150万台以上乗用車を作っている国は8か国しかありません。
1台の自動車を作るためには、およそ2~3万個もの部品が必要です。これらの部品は、多くの関連工場で作られています。福岡県内には、約600社の関連企業があり、多くの人が働いています。

このように自動車産業は福岡県にとって、なくてはならない重要な産業です。



水素エネルギー産業

福岡県では、環境にやさしい水素・燃料電池の産業振興に取り組んでいます。

九州大学では、水素・燃料電池に関する最先端の研究開発が行われ、この分野で、福岡県は世界から注目されています。

県では、水素を使って走り、走行時に水し排出しない燃料電池自動車(FCV)3台を公用車として活用しています。

また、FCVの普及に向けて、FCVに水素を供給する水素ステーションの整備も進めています。県庁敷地内に設置している水素ステーションを含めて、現在、県内11か所に水素ステーションが設置されています。



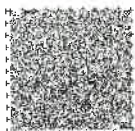
県FCV公用車



九州大学 水素材料先端科学研究センター



水素ステーション





バイオ産業

福岡県では、生物の持つ能力や性質をいかす「バイオ技術」を活用して、産業を振興しています。

久留米市など筑後地域は、昔から醤油や味噌など発酵食品の製造が盛んであり、また日本酒を造る酒蔵もたくさんあります。この地域を中心に新しい薬や健康食品、福岡県独自のお酒などの製品ができたり、バイオに関係する企業が新しく設立されたりするよう、研究開発の支援などを行っています。



福岡オリジナル吟醸酒



福岡バイオコミュニティ
ゲノム編集産業化実証ラボ
の研究の様子

宇宙ビジネス

福岡県には、宇宙開発に挑戦する企業や、宇宙に関する研究を行っている九州大学、九州工業大学などがあります。

このような企業、大学といっしょに、人工衛星やロケット、人工衛星からのデータを活用した新しいサービスの開発に取り組んでおり、宇宙ビジネス振興の取り組みに熱心な県として、国から「宇宙ビジネス創出推進自治体」に選ばれています。



福岡県の宇宙ベンチャー
福岡県の宇宙ベンチャー
(株)QPS研究所が開発した
超小型レーダー衛星
(提供: (株)QPS研究所)



衛星の開発には県内のたくさんの
ものづくり企業が関わっています
(提供: (株)QPS研究所)

半導体産業

半導体は、パソコンやスマートフォン、自動車など、様々な電子機械を動かすための大切な部品として私たちの暮らしを支えています。

その一方、社会のデジタル化が進むなかで、世界中で半導体不足が問題となっています。

県内には、半導体の製造に関わっている企業や、半導体に関する研究を行っている大学、支援機関がたくさんあり、福岡県は、このような企業、大学などといっしょに、環境にやさしい省エネルギーな半導体「グリーンデバイス」の開発・生産拠点の形成を目指しています。



近年注目が集まっている環境にやさしい省エネルギーな半導体「グリーンデバイス」



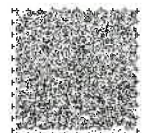
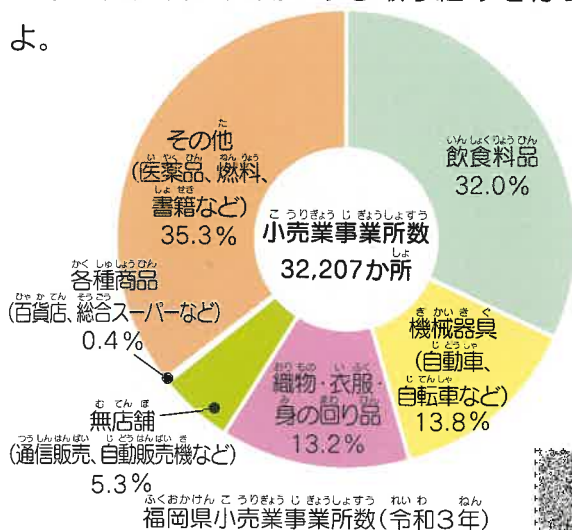
自動車は走る半導体と呼ばれ、1台に約数十個から100個程の半導体が使われています

商業

一番たくさんあるのは飲食料品店。そのほかにもいろいろなお店がたくさんあるんだ。

これら小売業のお店のほか、商店に商品をおろす卸売業などもあるんだよ。

福岡県では、プレミアム付き地域商品券の発行支援など商店街を元気にする取り組みを行っているよ。



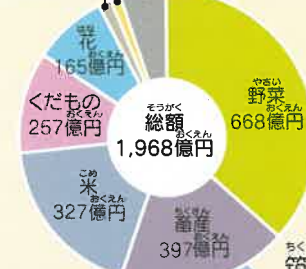
福岡県の 農林水産業

農林水産業とは、みんなが生きるために必要な食べ物を作ったり、魚をとったり、生活するために必要な木材を生産する、とても大事な産業です。
福岡県では、どんなものが生産されているのか、調べてみましょう。

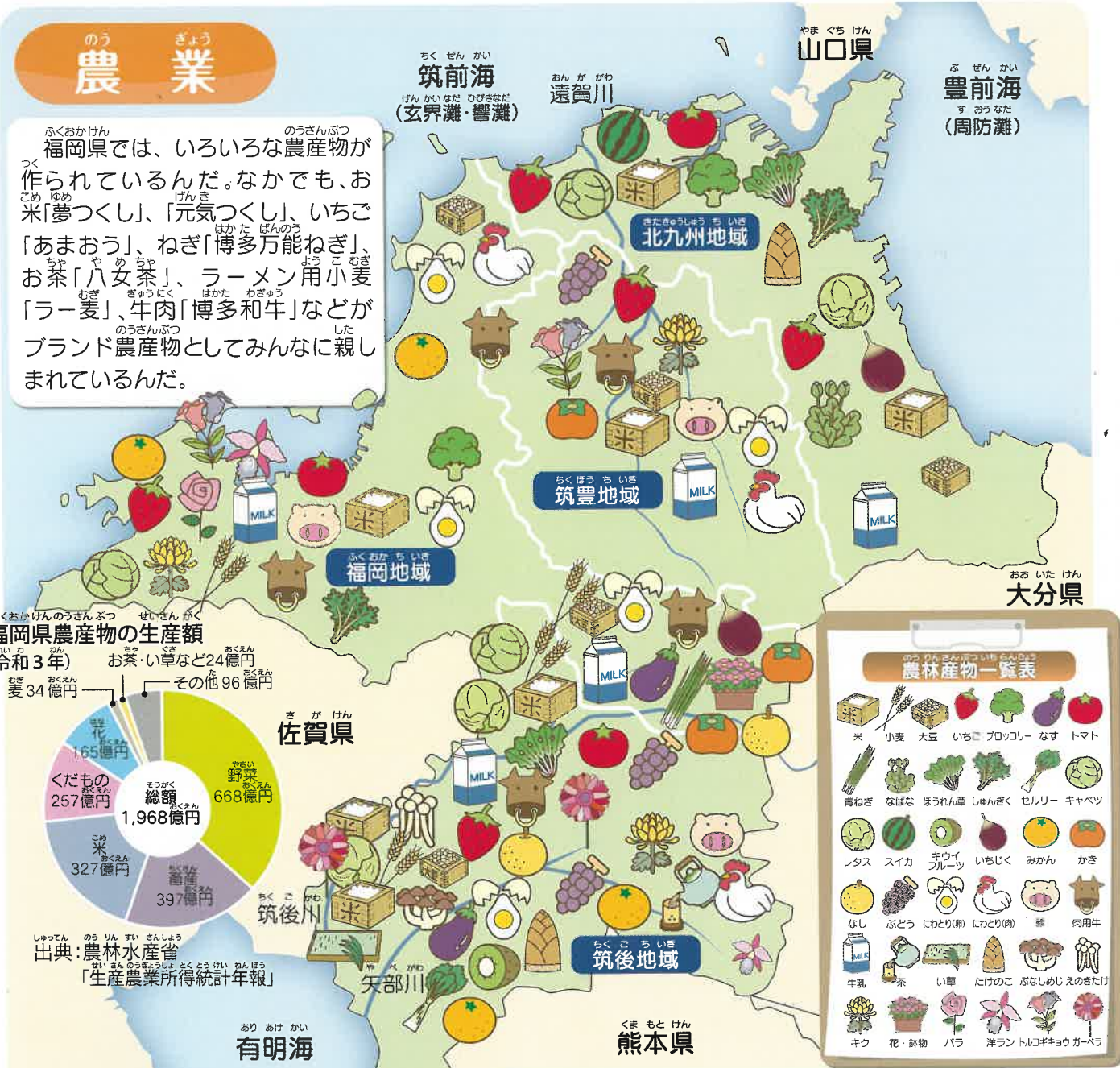
農業

福岡県では、いろいろな農産物が作られているんだ。なかでも、お米「夢つくし」、「元気つくし」、いちご「あまおう」、ねぎ「博多万能ねぎ」、お茶「八女茶」、ラーメン用小麦「ラー麦」、牛肉「博多和牛」などがブランド農産物としてみんなに親しまれているんだ。

福岡県農産物の生産額
(令和3年) お茶・い草など24億円
麦34億円
その他96億円



出典：農林水産省「生産農業所得統計年報」



農林産物一覧表

米	小麦	大豆	いちご	ブロッコリー	なす	トマト
青ねぎ	なげな	ほうれん草	しんじく	セルリー	キャベツ	
レタス	スイカ	キウイフルーツ	いちじく	みかん	かき	
なし	ぶどう	にわとり(鶏)	にわとり(肉)	豚	肉用牛	
牛乳	茶	い草	たけのこ	ぶなしめじ	えのきたけ	
キク	花・鉢物	バラ	洋ラン	トルコギョウ	ガーベラ	

主な農林産物 (令和3年)

- キク 7,830万本 (3位)
- 小麦 78,100t (2位)

- たけのこ 4,386t (1位)
- いちご 16,600t (2位)
- かき 15,800t (3位)

- ガーベラ 1,650万本 (2位)
- キウイフルーツ 3,880t (1位)
- ぶなしめじ 14,636t (3位)

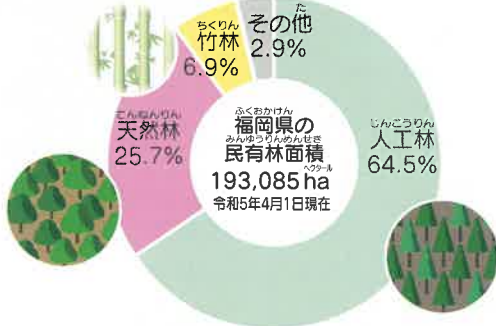
林業

森林には、木材を生産するほかに水をたくわえることや山くずれを防ぐなど、多くの役割があるよ。木を切って利用すること、苗を植えて森林を育てていくことで、森林の大切な働きが発揮されるんだよ。



(令和5年4月1日現在)

福岡県の森林面積(民有林)の内わけ



天然林: 自然のままの森林のことで、「しい」や「どんぐり」などの実がなる木が多いよ。
人工林: 人が苗を植えて育てた森林のことで、家をたてる時の柱などに使っているよ。「すぎ」や「ひのき」がその代表。

森林を育てるサイクル



昔からたくさんの木が植えられてきたんだよ。



これからは育ててきた木を利用することが大切なんだね。

水産業

福岡県は、まわりの海や川などで、いろいろな魚がとれるんだ。みんなの家でも福岡県の魚を食べてね。

こういう漁業がおこなわれているよ



【2そうごちあみ】
網を広げ、すくいあげるように魚をとります。



【小型底びきあみ】
海底に沈めた網を船でひいて魚をとります。

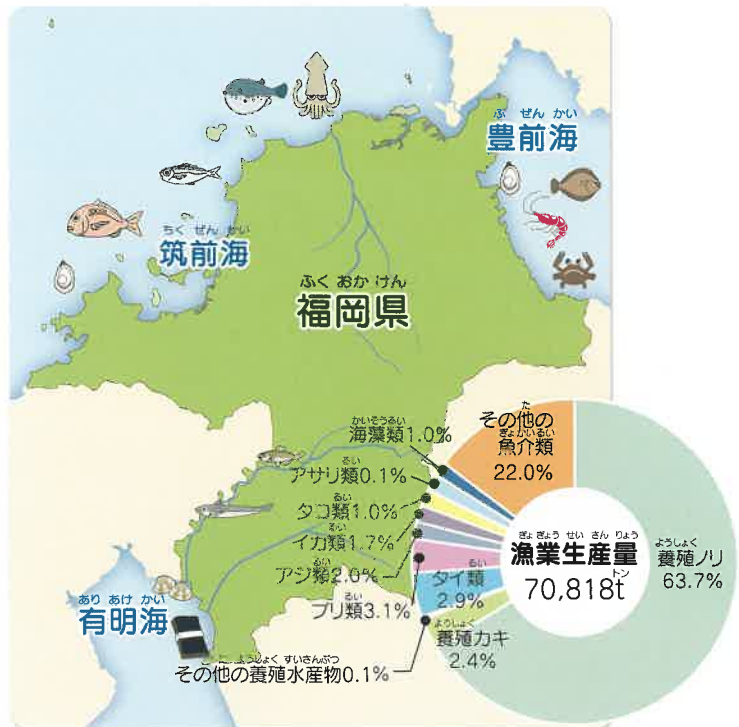


【のり養しよく】
のりの種を付けた網を張り、育ったのりをつとめます。



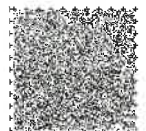
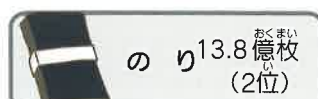
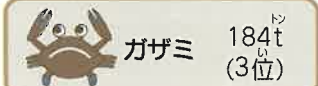
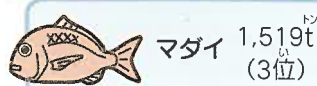
【とあみ】
おもりを付けた網を広げながら投げ、魚をとります。

福岡県の漁業生産量(令和3年)



出典: 農林水産省「農林水産統計年報」

主な水産物(令和3年)



福岡県の観光

福岡県の各地域には、魅力ある観光資源がたくさんあります。みんなも福岡県のいいところをどんどんアピールしていきましょう。

はくぶつかん
いのちのたび博物館



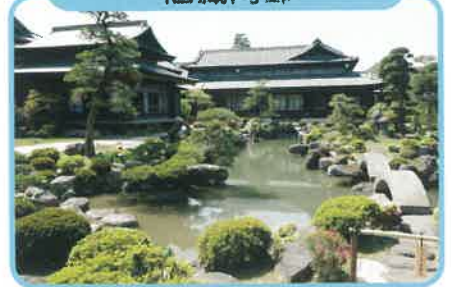
約35メートルに及ぶ恐竜の骨格標本をはじめ、生命の進化を見ることができるよ。

もじこう ちく
門司港レトロ地区



明治・大正時代の建物がたくさんあるよ。トロッコ列車にも乗れるよ。

きゅうくらうちい
旧藏内邸



明治から昭和初期まで筑豊地方を中心に炭鉱を経営した「藏内家」の家だよ。

むなかたたいしゃ
宗像大社



古代から陸海交通の神様・宗像三女神を祀る日本最古の神社のひとつで、2017年に世界遺産に登録されたよ。

きゅういとう てんえもんてい
旧伊藤伝右衛門邸



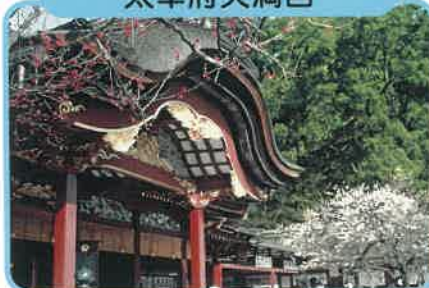
筑豊では石炭がたくさん採れたんだ。炭鉱の経営で巨万の富を得た、「伊藤伝右衛門」の家だよ。

ホークス
HAWKSベースボールパーク筑後



ソフトバンクホークスの2・3軍の本拠地。観戦のあとは船小屋温泉でゆっくりひと息できるよ。

だざいふ てんまんくう
太宰府天満宮

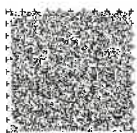


学問の神様「菅原道真公」を祀った神社だよ。太宰府名物「梅ヶ枝餅」が有名だよ。

あきづきしょうかまち
秋月城下町



秋月黒田藩の城下町で、「筑前の小京都」と呼ばれているよ。



福岡県の世界遺産

福岡県には、世界遺産（世界中のみんなで大切にしていくべき宝物）として登録された遺産が2つあります。
実際に行ったりして、遺産について調べてみましょう。

「神宿る島」宗像・沖ノ島と関連遺産群

沖ノ島には、古墳時代から平安時代ははじめにかけての約500年もの間、航海の安全を祈って行われた古代のまつり(祭祀)の様子を伝える遺跡が残されているんだ。
沖ノ島を神聖なものとする伝統が古代から現代まで続いているこの遺産群は、世界的にも貴重な存在として、2017年7月に世界遺産に登録されたんだ。



宗像大社沖津宮遙拝所



新原・奴山古墳群

行くことのできない沖ノ島を、はるか遠くから拝むための場所

沖ノ島でまつりを行った古代の豪族が作った古墳(お墓)



世界遺産ガイド施設
海の道むなかた館

沖ノ島で見つかった金の指輪など8万点すべてが国宝になっているんだよ。



公式HP

明治日本の産業革命遺産 製鉄・製鋼、造船、石炭産業

江戸時代の終わりから明治時代にかけて、日本は、西洋の技術や機械を取り入れて、約50年という短期間に、驚くべきスピードで産業を発展させたんだ。

「明治日本の産業革命遺産」は、日本の産業革命の大きな力となった重工業の遺産として、2015年7月に世界遺産に登録されたよ。



写真提供/日本製鉄九州製鉄所

官営八幡製鐵所 旧本事務所
1899年に建てられ、製鐵所の中心的な役割を果たした初代本事務所



写真提供/日本製鉄福岡製鐵所

遠賀川水源地ポンプ室
1910年以来、現在も動き続けている製鐵所の送水施設



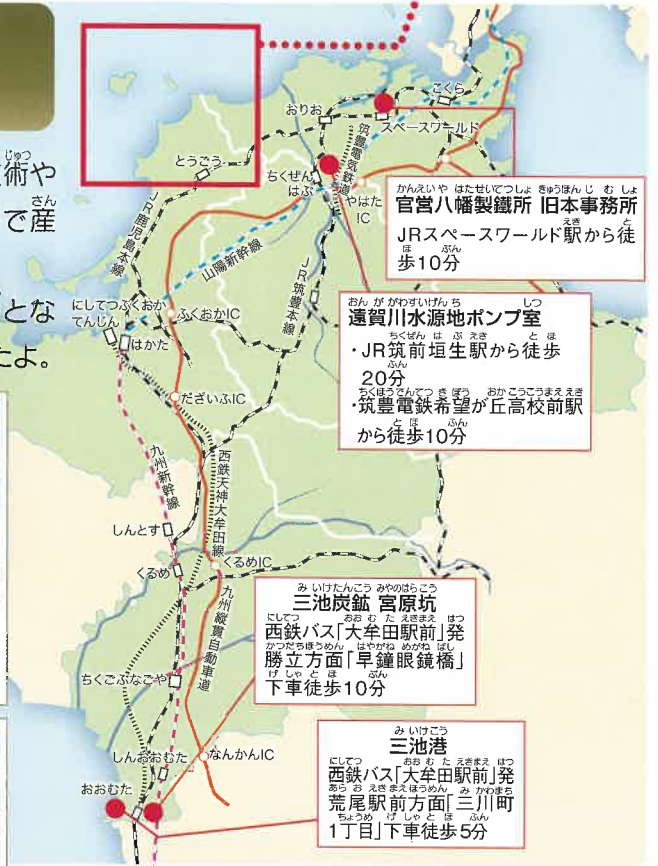
写真提供/大牟田市広報課

三池炭鉱 宮原坑
重工業の燃料となる石炭を産出し、日本の近代化を支えた主力炭鉱



写真提供/大牟田市広報課

三池港
三池炭鉱で産出された石炭を運び出すためにつくり、現在も産業港として使われている



官営八幡製鐵所 旧本事務所
JRスペースワールド駅から徒歩10分

遠賀川水源地ポンプ室
JR筑前垣生駅から徒歩20分
筑豊電鉄希望が丘高校前駅から徒歩10分

三池炭鉱 宮原坑
西鉄バス「大牟田駅前」発
勝立方面「早鐘眼鏡橋」下車徒歩10分

三池港
西鉄バス「大牟田駅前」発
荒尾駅前方面「三川町1丁目」下車徒歩5分

官営八幡製鐵所 旧本事務所、遠賀川水源地ポンプ室は非公開施設です。眺望スペースから施設の外観を見学することができます。



公式HP

福岡県の伝統工芸品

福岡県には、それぞれの地域に伝えられてきた特産物や工芸品がたくさんあります。

経済産業大臣指定伝統的工芸品 (7品目)

この指定は、経済産業大臣によって定められた要件(主として日常生活で使用、主要工程が手作り、100年以上前から続く技術や技法など)を持つ工芸品に与えられます。福岡県内では7品目がこの指定を受け、伝統にふさわしい完成度の維持に努めています。



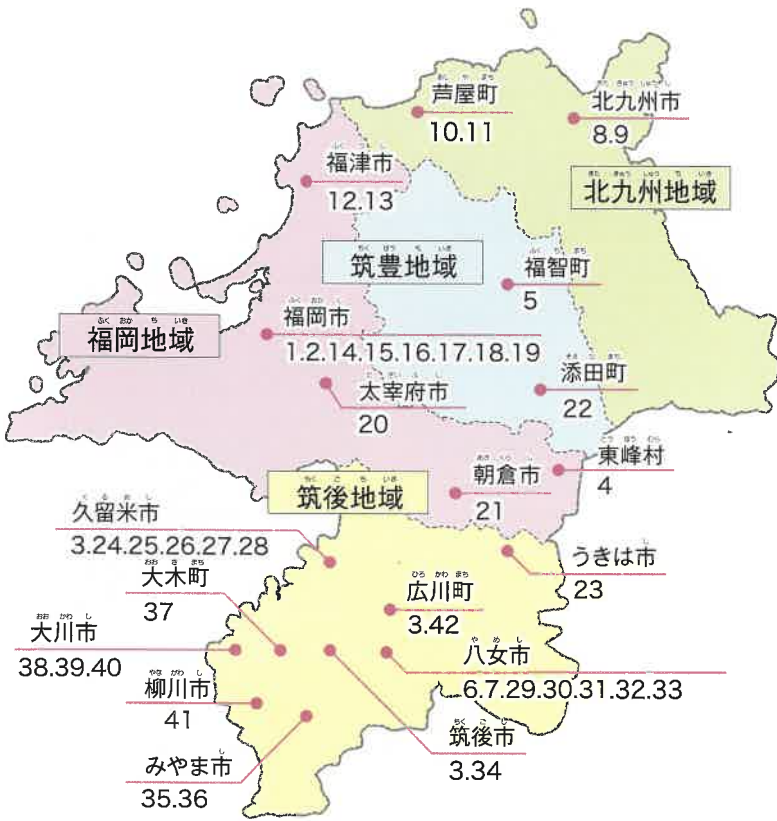
福岡県知事指定特産工芸品・民芸品 (35品目)

この指定は、福岡県で製造される郷土色が豊かで、一定の伝統性を有する(技術・技法が50年以上の歴史があり、今日まで継続など)工芸品・民芸品に与えられます。現在、35品目が指定され、福岡県内のみならず、日本中の人々に愛されています。





でんとう こうげい
伝統工芸マップ (主な生産地を示しています)



1	博多織	22	英彦山がらがら
2	博多人形	23	棕櫚箒
3	久留米餅	24	久留米おきあげ
4	小石原焼	25	藍胎漆器
5	上野焼	26	城島鬼瓦
6	八女福島仏壇	27	筑後和傘
7	八女提灯	28	鍋島織通
8	孫次胤	29	八女手漉和紙
9	小倉織	30	八女石灯ろう
10	八朔の馬	31	八女竹細工
11	芦屋窯	32	八女矢
12	津屋崎人形	33	八女和ごま
13	福岡積層工芸ガラス	34	赤坂人形
14	博多曲物	35	ぎじ車
15	博多鉄	36	天然樟脳
16	博多張子	37	掛川
17	博多独楽	38	大川総桐草苧
18	博多おきあげ	39	大川彫刻
19	今宿人形	40	大川組子
20	木うそ	41	柳川まり
21	杷木五月節句幟	42	八女すだれ



YOKAMON HIROBA!

けんちょう かいぶっさんかんこうてん じしつ
県庁11階物産観光展示室
ふくおか
「福岡よかもんひろば」

みなみどうてん じしつ
南棟展示室

きたどう
北棟ラウンジ

たきくてき
多目的ルーム
ワークショップや
セミナーをする場所だよ。

まかくてんじ
企画展示コーナー

まぜつ
季節やテーマに合わせて
2〜3か月ごとに県内の伝統
工芸品などを紹介しているよ。



はかたおり
博多織タペストリー

けん
県の5つの祭をデザイン
した織物だよ。

でんとうこうげいひんしゅうかい
伝統工芸品紹介コーナー

けん
県が誇る物産や観光地を
たくさんの写真と映像で
紹介しているよ。



じょうほう
情報コーナー

けん
県の人口や面積、産業などの
情報をパネルで紹介しているよ。

ミニステージ

てく
手作りの作品の展示や
ミニ演奏会ができるよ。



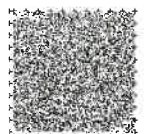
おおかわ
大川インテリアコーナー

けん
家具の産地で有名な「大川」の若手職人さん
たちがつくった場所だよ。



よかもんカフェ

けん
安全でおいしい県産の
食材を使ったランチや
デザートが楽しめるよ。



福岡県の国際交流

福岡県は、アジアを中心に世界の5つの地域と友好提携を結んでいます。韓国の南部地域とも交流をしています。お互いに留学生を受け入れたり、協力して環境を守る取り組みや文化の交流をしています。

江蘇省 (中国)
平成4年11月4日
友好提携



江蘇省と福岡県の子もたちが、囲碁を通して友情を育む「青少年囲碁交流大会」

釜山広域市、全羅南道、慶尚南道、済州特別自治道 (韓国)
平成4年交流開始



海の環境美化のため、日韓の行政や企業、住民が協力して海岸の清掃を行う「日韓海峡海岸漂着ごみ一斉清掃事業」

ハワイ州 (米国)
昭和56年9月25日
姉妹提携



県立水産高校の「海友丸」航海実習での、ハワイの高校との交流

デリー準州 (インド)
平成19年3月5日
友好提携



デリー準州で環境保全活動に取り組む学生たちの組織「エコクラブ」と、福岡県の高校生との環境学習交流



バンコク都 (タイ)
平成18年2月8日
友好提携



バンコク都の小学校での環境教育を福岡県が支援。

その他の交流



アジア太平洋地域と福岡の子もたちが交流する「アジア太平洋子ども会議・イン福岡」

ハノイ市 (ベトナム)
平成20年2月22日
友好提携



ハノイ市との友好提携10周年を記念して、福岡県で開催した「ベトナム・ハノイフェア」

世界から集まる留学生

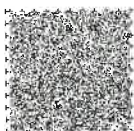
福岡県内には、世界中から約16,000人(2022年5月現在)の留学生が勉強に来ています。これは、東京、大阪に次いで日本で3番目に多い数です。留学生のみなさんは、祭りや運動会などの行事を通して、地域の人たちとも交流しています。福岡県で学んだ留学生が、将来、福岡と外国のかけ橋となってくれることが期待されます。



留学生との文化交流

福岡県にある国際機関

福岡県には、米国、韓国、中国、ベトナム、タイの総領事館などがあります。領事館は、その国に行くための入国ビザの発行や自国の文化の紹介など、さまざまな外交のための事務を行っています。また、九州でただ一つの国連機関である国連ハビタット福岡本部では、アジア太平洋地域の開発途上国で暮らす人々の生活をよりよくするため、まちづくりを支援しています。



福岡県の 予算

福岡県がいろいろな仕事をするためのお金は、県民のみんながおさめる税金や国からのお金でまかなわれています。1年間にお金をどのように使うか計画したものを予算といって、県議会で決めています。

令和5年度の県の予算 2兆1,975億円

このお金が、どのように使われているか、全部のお金を10,000円におきかえると次のようになります。



保健費



教育費



商工費



生活労働費



警察費



県土整備費



農林水産業費

10,000円

総務費 300円

農林水産業費 260円

災害復旧費 50円

環境費 20円



県民の健康を守ることや、お年寄りの生活を支えるなど

学校の修理をしたり、学校に必要な教材や用具をかうなど

商業・工業を盛んにするなど

県が借りていたお金を返すなど

子どもや身体の不自由な人を支えたり、仕事の訓練をしたり、文化、スポーツを盛んにするなど

犯罪や交通事故を防いだり、悪いことをした人をつかまえたりするなど

道や川などを整備したり、県営住宅などを建てたり、修理したりするなど

災害に備えたり、選挙を行ったり、統計をとるなど

農林水産業を盛んにしたり、農業をしやすいように土地をよくするなど

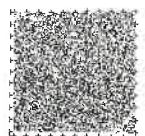
災害でこわれたところをなおすなど

空気や水などがよごれないようにしたり、ごみをきちんと捨てるようにするなど

議会議を開いたり、予定外の支出に備えるなど



宝くじの収益金も役立てられているよ!



けん ちょう 県庁のしくみ と仕事

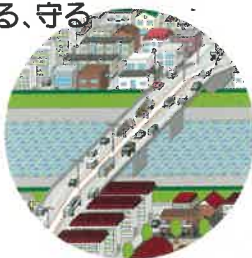
けん けんみん けん けんみん けん けんみん
県では、県民のくらしをよくするために、ひとつの市町村だけ
ではできない仕事や、広い地域にまたがる仕事をしています。
けんちょう ぶしょ しごと ぶんたん おこな
県庁ではいろいろな部署で仕事を分担して行っています。

ふくおか けんちょう しごと おお つぎ
福岡県庁の仕事を大きく分けると次の4つになります。

けんない ひろ ちいき
県内の広い地域に
わたる仕事



みち かわ せいび
道や川などを整備す
る、守る



しんりん かいよう てんねん
森林・海洋など天然
しげん まも かつよう
資源を守り活用する



けすいどう
下水道などをつくる



し ちょうそん
市町村では、しにくい
大きな仕事



こうこう とくべつし えんがっこう だいがく けん
高校・特別支援学校・大学・研
きゅうじょ た
究所などを建てる



のうりんすいさんぎょう しょうこうぎょう さか
農林水産業・商工業を盛んにす
る



し ちょうそん きょうりやく
市町村への協力と
れんらく しごと
連絡の仕事



くに しちょうそん れんらく しちょうそん しごと じよげん
国や市町村との連絡や市町村の仕事についての助言



くに
国

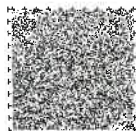


けん
県



し ちょうそん
市町村

けん ないぜんたい
県内全体が
おなじ め やす おこな しごと
同じ目安で行う仕事



かくしゅえいぎょう きよか かんり
各種営業の許可や管理



けんみん あんぜん まも
県民の安全を守る



はっこう
パスポートを発行する





けんちょう しごと
県庁の仕事はとてたくさんあるので、それぞれの
 ぶ きょく しごと ぶんたん おこな
部や局で仕事を分担して行っています。

ひしょつ 秘書室	ちじ 知事、ふくちじ 副知事の日程の調整などの仕事	
そうむぶ 総務部	ぜいきん 税金を集めたり、けん 県の予算のとりまとめをしたり、さいがひ 災害から県民を守ったり、けん 県の仕事をみなさんに知らせるなどの仕事	
きかく 企画・地域振興部	けん 県の仕事の計画を立てたり、しちやう 市町村の仕事に助言をしたり、しゆけい 統計をとるなどの仕事	
ひと 人づくり・県民生活部	NPO・ボランティア・文化・スポーツを盛んにすることや、生活の安全を守ること、子ども・若者の育成や男女共同参画をすすめるための仕事	
ほけん 保健医療介護部	けん 県民の健康を守ることや、お年寄りの生活を支えるなどの仕事	
ふくし 福祉労働部	子どもや身体の不自由な人を支えたり、働きたい人への仕事の紹介、職業訓練などをする仕事	
かんきやうぶ 環境部	自然を守り、水や空気などの環境を守る仕事	
しょうこうぶ 商工部	商業・工業を盛んにする仕事	
のうりんすいさんぶ 農林水産部	のうりんすいさん 農林水産業を盛んにする仕事	
けんとうせいびぶ 県土整備部	みち 道や川などを整備したり、まもり 守ったり、みづ 水資源の利用について考える仕事	
けんちくとしぶ 建築都市部	まちづくりの計画を立てたり、けんやう 県営住宅、公園などをつくる仕事	
かいけい 会計管理局	けん 県の仕事に必要なお金の出し入れなどをする仕事	
きぎやうきょく 企業局	すいりくはつでん 水力発電をしたり、こうぎやうすい 工業用水を送ったり、こうぎやうち 工業用地をつくる仕事	
きやういくちやう 教育庁	しょう 小・中学校、高校、特別支援学校、図書館などに関する仕事	
けいさつほんぶ 警察本部	はんざい 犯罪や交通事故などから県民を守る仕事	
せんきやうかんりいんかい 選挙管理委員会、人事委員会、監査委員、労働委員会など		

けんぎかい
県議会

けんぎかい 議員とちじ 知事の話し合いで、仕事のしかたやお金の使い方を決めます。



けんみん 県民が選挙でちじ 知事とけんぎかい 議員を選んで

ふくちじ
副知事

ちじ
知事

ちじ 知事が中心となって、幅広い分野の仕事をすすめています。よりよい県にするために、けんみん 県民のみなさんの声を広く聴きながら、仕事をしています。

かいけい 会計管理者

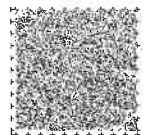
きぎやうかんり 企業管理者

きやういくいんかい 教育委員会

こうあんいんかい 公安委員会

た その他の委員会

ぎやうせい
行政委員会



福岡県のいろいろな施設

福岡県青少年科学館



常設展示場と直径23mのドームをもつプラネタリウムがあり、科学や天文のことを楽しみながら学ぶことができます。

住所 久留米市東柳原町1713
☎0942-37-5566 ㊟0942-37-3770

九州歴史資料館



大学跡をはじめとしていろいろな文化財の調査・研究を行っています。福岡県を中心とする九州の歴史とその特徴を楽しみながら学ぶことができます。

住所 小郡市三沢5208-3
☎0942-75-9575 ㊟0942-75-7834

アクション福岡(福岡県立スポーツ科学情報センター)



体育館、トレーニング室などが利用でき、体力の分析も行っています。ダンスやジュニア体操などのスポーツ教室も充実しています。

住所 福岡市博多区東平尾公園2-1-4
☎092-611-1717 ㊟092-611-1600

アクロス福岡



コンサート用のホールや県の伝統工芸品を展示するギャラリーなどがあります。多数の植物が生えたステップガーデンに登ることもできます。

住所 福岡市中央区天神1-1-1
☎092-725-9111 ㊟092-725-9110

福岡県立英彦山青年の家



ご家族や友人、各種団体(2人以上)が登山や野外調理、星空観察等の自然体験活動を楽しむことができます。

住所 田川郡添田町大字英彦山32-18
☎0947-85-0101 ㊟0947-85-0103

編集・発行/福岡県総務部県民情報広報課
☎812-8577 福岡市博多区東公園7-7
☎092-643-3103
㊟092-643-3107



ふくおかけん 検索

九州芸文館



学んで楽しむ体験型施設として、芸術や伝統文化などさまざまなジャンルについてのイベントや体験講座を行っています。

住所 筑後市大字津島1131
☎0942-52-6435 ㊟0942-52-6470

福岡県立図書館(子ども図書館)



絵本や物語をはじめ、子どもの本をそろえています。毎週水曜日・土曜日には、おはなし会を行っています。

住所 福岡市東区箱崎1-41-12
☎092-641-1161 ㊟092-641-1192(子ども図書館)

久留米総合スポーツセンター(久留米アリーナ)



体育館や武道場があり、さまざまなスポーツを楽しむことができます。内装には福岡県の木材をたくさん使っています。

住所 久留米市東柳原町170-1
☎0942-39-7371 ㊟0942-39-6271

大濠公園能楽堂



伝統的芸能文化である能楽はもちろん、ジャズライブや朗読会など、さまざまなイベントが開催されています。

住所 福岡市中央区大濠公園1-5
☎092-715-2155 ㊟092-715-2244

福岡県立少年自然の家「玄海の家」



青い海、白い砂浜、緑の松原に囲まれた自然あふれる宿泊可能な研修施設です。夏は、カヌーや海水浴の活動を楽しむことができます。

住所 宗像市神湊1276
☎0940-62-2511 ㊟0940-62-2513

クローバープラザ



プールや体育館などがある体育施設や、多目的ホール・研修室・宿泊室などのある複合施設です。

住所 福岡県春日市原町3丁目1-7
☎092-584-1212 ㊟092-584-1214

九州国立博物館



全国で4番目にできた国立博物館です。平常展、特別展のほか、体験型展示室「あじっば」など日本の歴史やアジアの文化を楽しみながら学べます。

住所 太宰府市石坂4-7-2
☎050-5542-8600(NTT/10-ダイヤル) ㊟092-918-2810

福岡県立美術館



県立の美術館として、福岡県ゆかりの作家の美術品を中心に収蔵しており、コレクション展などで美術品をじっくりと鑑賞することができます。

住所 福岡市中央区天神5-2-1
☎092-715-3551 ㊟092-715-3552

福岡県立ももち文化センター



演劇やコンサートができる800人収容の大ホールや、会議室・料理教室・アトリエ・視聴覚教室などのある文化施設です。

住所 福岡市早良区百道2-3-15
☎092-851-4511 ㊟092-851-4545

福岡県立社会教育総合センター



およそ500人が泊まることのできる研修施設です。豊かな自然の中でウォークラリーや野外炊飯といった普段の生活とは異なる体験活動ができます。

住所 糟屋郡篠栗町大字金出3350-2
☎092-947-3511 ㊟092-947-8029

関門海峡ミュージアム



関門海峡にまつわる歴史・文化・自然について、巨大スクリーンや新感覚の映像で、体験しながら楽しく学べるゾーンが沢山あります。

住所 北九州市門司区西海岸1-3-3
☎093-331-6700 ㊟093-331-6702

まなびのやど福岡(福岡自治研修センター)



近くには大野城総合公園や四王寺皇民の森があり、スポーツ合宿や自然学習の場などで広く利用できる施設です。眺めのいいレストランも備えており、宿泊することもできます。

住所 大野城市大字乙金8-1
☎092-504-9151 ㊟092-504-9155