

福岡県だより

2022

1

JANUARY

Vol.147



過去号はこちら

FUKUOKA PREFECTURE NEWS 奇数月発行/通巻147号

東京2020オリンピック
バスケットボール女子 銀メダル
東京2020パラリンピック
バドミントン男子シングルス 金メダル
バドミントン男子ダブルス 銅メダル
福岡県知事

特集

特別対談

林 咲希選手 × 梶原 大暉選手 × 服部 誠太郎



県人口/5,125,809人(令和3年11月1日現在)
発行/福岡県総務部県民情報広報課
印刷/福博総合印刷株式会社
作成日/令和3年11月30日



〈九州ロゴマーク〉
九州・山口各県と経済
界で定めた「九州」の
マークです





特集

東京2020オリンピック
バスケットボール女子 銀メダル

林 咲希選手

東京2020パラリンピック
バドミントン男子シングルス 金メダル
バドミントン男子ダブルス 銅メダル

梶原 大暉選手

福岡県知事

服部 誠太郎

特別対談

令和3年7月から9月にかけて、東京2020オリンピック・パラリンピックが開催され、スポーツに対する注目が集まりました。今回は、福岡県民をはじめ日本中に勇気と活力を与えてくださった、バスケットボール日本代表・林咲希選手、バドミントン日本代表・梶原大暉選手をそれぞれお迎えし、服部知事とスポーツに対する熱い想いを語り合いました。

世界初、コロナ禍での開催

知事:この度は、メダル獲得おめでとうございます。初めてのオリンピック、しかもコロナ禍の中で、コンディションの調整やモチベーションの維持が大変だったのではないですか？

林咲希選手(以下、林):コロナ禍では、自分と向き合うことが多かったですね。けがもしていたので、ケアに時間をかけつつ「自分を越えること」を目標に、シュート率を上げることに集中しました。開催されるか分からない状況でしたが、開催を信じて全力で練習に取り組みました。

梶原大暉選手(以下、梶原):体育館での練習ができなかったので、体力が落ちないようにランニングや体幹トレーニングをして

いました。1年の延期が決まった時は、自分はまだ実力不足だと感じていたので「1年間準備する期間が増えた」と前向きに捉えてレベルアップに励みました。

知事:お二人の努力と全力で戦う姿に、本当に感動しました。当日までの心境やメダルを獲得した時のお気持ちを教えてください。

林:実は7月頃、スランプでシュートが全く入らなくなったのですが、私を信じてメンバーに選んでくださったトムヘッドコーチに感謝しています。銀メダルを獲得して表彰台に上がった時、皆さんの笑顔を見て改めて喜びを実感しました。

梶原:僕は大会1カ月前から夢に出てくるほど緊張していましたが、直前になると落ち着いて試合に臨むことができました。金メダルはもちろんうれしかったのですが、ずっと憧れであり、目標でもあるキム・ジョンジュン選手に勝てた喜びの方が大きかったです。

スポーツとの出会い

知事:競技を始められたきっかけは？

林:父と二人の姉がバスケットボールをしていたので、自然の流れですね。気が付いたら始めていました。

梶原:もともと野球をしていたのですが、交通事故に遭ってたくさんの方に支えていただきました。その恩返しをし

林 咲希(はやし さき)選手

糸島市生まれ。小学2年生から地元で競技を始め、現在はENEOSサンフラワーズ(千葉県)に所属。東京2020オリンピックでは全6試合に出場し、得意の3Pシュートを48.6%もの成功率で決め、銀メダル獲得へと導いた。



写真:長田洋平/アフロスポーツ

たいと考えていた時、ソーシャルワーカーの方からパラスポーツを紹介され、そこで当時のパラバドミントンの日本代表選手の動きに感激したことがきっかけです。

知事:子どもの頃の経験や周りの励ましは大切ですね。福岡県では今、将来のトップアスリートを育てるため、「福岡県タレント発掘事業」に取り組んでいます。子どもたちにさまざまな競技を経験してもらい、その子たちに合った競技を見いだす取り組みです。

林:素晴らしい取り組みですね。自分に合った競技を見つける良いきっかけになると思います。その中で、「この競技楽しい!」と感じた時は、その感覚を大事にしてほしいですね。また、別の競技を経験することでいろんな体の使い方を学ぶこともできると思うので、ぜひさまざまな競技を楽しんで取り組んでほしいです。

梶原:パラスポーツは競技人口が少ないので、子どもたちがスポーツに触れるきっかけがあるとパラスポーツの普及にもつながります。僕もスポーツを通じて夢を持つことができたので、ぜひ子どもたちにも新たな刺激を発見してほしいと思います。

知事:私も、福岡県の未来を拓き、つくっていくのは「人」であり、子どもたちだと思っています。スポーツをはじめ、さまざまな分野で次代を担う「人財」の育成に力を入れていきます。

共生社会の実現に向けて

知事:次のパリ大会も近いですね。意気込みをお聞かせください。

林:まずは目の前の皇后杯とWリーグで優勝すること、そして2月の世界選手権予選でメンバーに選ばれること、そこで結果を残すことを目標にしています。その先に、成長した自分がまたオリンピックで活躍できたらいいなと思っています。

梶原:まずは出場を目標に。そして、シングルス2連覇を目指します。今回、ダブルスは銅メダルだったので、次は出場する種目全てで金メダルを獲得できるよう励みたいと思います。

知事:お二人のお話を伺って私も元気と勇気をいただきました。コロナ禍の今こそ、スポーツの力で福岡県を元気にしたいと考えています。オリンピック・パラリンピックを目指す子どもたちをはじめ、県民の皆さまにメッセージを

福岡県知事 服部 誠太郎(はっとり せいたろう)



お願いします。

林:周りの人に感謝しながら、努力を忘れずに一生懸命頑張っていたら、評価してくれる人はきっといると思います。私もそうやってオリンピックに出場できたので、子どもたちにもぜひ自分を信じて頑張してほしいですね。

梶原:今回の大会でパラスポーツに興味を持っていただけたらうれしいです。辛いこともたくさんあると思うけど、努力をしたり、仲間に頼ったりして乗り越えたら、その経験が必ず生きてくるので、夢を持って、夢に向かって一途に努力してほしいと思います。少しでも興味を持ったなら、気軽に近くのスポーツセンターに足を運んでみてください。一緒にパラスポーツ界を盛り上げていきましょう。

知事:お二人の言葉は、スポーツに限らず、生きていく上で本当に真をついたものだと思います。今回の大会を通じて、多様性と調和の重要性を大いに学ばせていただきました。この2つの大会の本当のレガシーは、これからの共生社会を実現していくことではないでしょうか。県としてもさまざまな取り組みを行ってまいります。林選手と梶原選手には、ぜひ力を貸していただきたい。今後ますますの活躍を期待しています。本日はありがとうございました。



写真:森田直樹/アフロスポーツ

梶原 大暉(かじわら だいき)選手

福岡市生まれ。高校1年生のときパラバドミントンに出会い競技を始める。現在は日本体育大学に在学。東京2020パラリンピックではシングルス決勝で、これまで6戦全敗だった世界ランキング1位のキム・ジョンジュン選手を破り、金メダルを獲得した。



能の世界に触れてみよう!

令和4年1月、客席などの設備を一新し、大濠公園能楽堂がリニューアルオープンします。能は難しいと思われがちですが、初心者でもコツをつかめば楽しく鑑賞できます。この機会に能楽堂へ足を運び、能の奥深さに触れてみませんか。

< 能楽とは? >

「能」と「狂言」からなる日本を代表する伝統芸能。600年以上の歴史があり、平成20年にはユネスコ無形文化遺産に登録されるなど、海外でも高い評価を得ています。



舞台の豆知識

本舞台と幕を結ぶ「橋掛」(写真左側の通路)は、単なる演者の通路ではなく、「現世とあの世をつなぐ架け橋」という意味もあり、舞台の一部としても機能しています。

< 能にはどんな演目があるの? >

- ◆ 約250の演目があり、特に「平家物語」、「源氏物語」や「伊勢物語」などの古典文学を基にしている内容が多いです。
- ◆ 役柄は人だけでなく、武将の霊、神、天狗や鬼なども多く登場します。



★ 能を楽しむコツ ★

- ◆ 難しく考えず、能特有の世界観を味わおう!
角度によって変化する能面の表情、豪華な装束、演者の舞や和楽器の音色など、見どころはたくさん。舞台上の全てを理解しようとせず、心引かれる部分に注目して自由に楽しみましょう。
- ◆ 予習をしておくと、舞台がより楽しい!
セリフは現代語ではなく、うまく聞き取れないこともあります。事前に本やインターネットであらすじを調べておきましょう。

ふかぼりっ!
福岡県
でもご紹介!
QRコード

公演スケジュールはこちらから ▶ [大濠公園能楽堂](#)

大濠公園能楽堂 福岡市中央区大濠公園1-5 受付時間9:00~17:00(休館日:月曜日、年末年始)

問 文化振興課 ☎092-643-3382 ファクス092-643-3347

保育士資格の届け出はメリットがたくさん!

保育士・保育所支援センター(ほいく福岡)では、保育士資格の届け出をしていただいた人に保育の最新情報や復職のサポート情報などを提供しています。また、キャリアアップ研修の情報が専用サイトで管理できるようになるなど、就業中の人にも役立つ機能がたくさん。保育士資格をお持ちの人は、ぜひ届け出をお願いします!

保育士資格の届け出制度

- (対象者) ・ 保育士資格をお持ちの人
・ 保育士養成校の学生の人

届け出はネットで簡単!

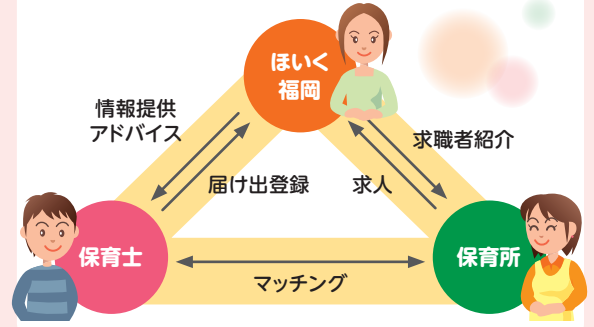
届け出すると...

- ◆ 保育現場で働いていない人
 - ① 就職説明会のお知らせなど、保育の最新情報が受け取れる!
 - ② 保育所での1日体験研修のレポートなどが見られる!
 - ③ 復職の際の就職活動から採用までアドバイスが受けられる!
- ◆ 保育現場で働いている人
 - ① 開催予定の研修情報をすぐに確認!
 - ② 煩雑になりがちなキャリアアップ研修の修了歴を一括管理できて、勤務先への提出も簡単に!



ほいく福岡

専任のコーディネーターによる求人・求職のマッチング支援、保育現場の人間関係や職場環境の相談対応などを行っています。



詳しくは [ほいく福岡](#)

問 (制度)子育て支援課 ☎092-643-3584 ファクス092-643-3260
(届け出)福岡県保育士・保育所支援センター(ほいく福岡) ☎092-582-7955

—多様性を認め合うために大切なこと— ご存じですか?「アンコンシャス・バイアス」

東京2020オリンピック・パラリンピック競技大会を契機に、多様性を認め合うことの大切さが再認識された今、「アンコンシャス・バイアス」という言葉が注目されています。

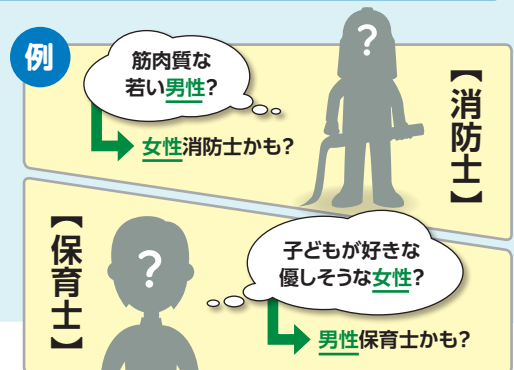
私たちは過去の経験や第一印象などの情報から無意識に物事を判断しています。もしかしたら、自分の「当たり前」は「他人の当たり前」と違うかもしれません。

この機会に、あなたの中の“無意識の思い込み”を考えてみませんか。

アンコンシャス・バイアス＝「無意識の思い込み(偏ったモノの見方)」

人は過去の経験や見聞きしたことに影響を受け、「この人は○○だからだろう」「普通○○だからだろう」と無意識に解釈して物事を瞬時に判断しています。これは脳の機能で、誰もが日常的に行っていることです。

しかし、アンコンシャス・バイアスに気づかずにいると、**知らず知らずのうちに、相手を傷つけたり、自分や他人の可能性を狭めたりしてしまうかもしれません。**



◆ 例えば、このようなことを思ったことはありませんか?

これらは、日常にたくさんある「アンコンシャス・バイアス」の一例です。

雑用や飲み会の幹事は
若手の仕事だ

Aさんは育児中だから
簡単な仕事を任せよう

障がいのある人には
○○はできなさそう

「私にはきっと無理だ」と
挑戦する前から諦める

今まで避難したことは
ないから、これぐらいの
揺れなら避難なくて
大丈夫だろう

「普通は○○だ」
「それって常識だよね」

大切なのは「気付く」「学ぶ」「変わる」こと

アンコンシャス・バイアスは誰もが持っているものなので、無くすことはできません。

しかし、バイアス(先入観)の影響を少なくすることはできます。日頃から、「あれ?これってアンコンシャス・バイアスかも!?!」とアンテナを立て、**自分の中に潜む「思い込み」に気づき、学び、行動を変えることが、多様性を認め合うために大切なことです。**



心掛ける
ポイント

point 1 || 自分の当たり前を疑ってみる

point 2 || 自分の当たり前を決めつけない、押し付けない

point 3 || 相手の表情や態度に違和感を感じたら、すぐ立ち止まって考えてみる

福岡県 アンコンシャス・バイアス 検索



2023年G7サミット誘致にチャレンジ!

10月11日、2023年に日本で開催予定のG7サミット(主要国首脳会議)について、県、福岡市、九州経済連合会が協力して誘致にチャレンジすることを表明しました。服部知事は、三者の共同記者会見で「九州・福岡の素晴らしさを世界に向けて発信するため、このチャレンジを成功させたい」と、決意を述べました。



問 国際政策課

☎092-643-3214 ファクス092-643-3224

沢井製薬株式会社と立地協定を締結しました

県では、地域経済の活性化を目的に、企業立地を推進しています。医薬品の製造販売および輸出入を行う沢井製薬が、ジェネリック医薬品の生産機能増強に対応するため、飯塚市にある第二九州工場の敷地内に、新たな生産工場の建設を決定し、10月14日、県、飯塚市と三者による立地協定締結式が行われました。今回の設備投資により、地元への新たな雇用創出が期待されます。



問 企業立地課

☎092-643-3441 ファクス092-643-3443

高齢者雇用に積極的に取り組む企業を表彰!

九州・山口の各県および経済団体、労働者団体などで構成される「九州・山口70歳現役社会推進協議会」は、高齢者の雇用促進に先進的かつ積極的に取り組む企業などの功績を称え、初めて表彰を行いました。本県からは、スーパーフレックスタイム制度導入など、高齢者が働きやすい労働環境の整備に取り組む、北九州市の有限会社中村製作所が受賞しました。



問 新雇用開発課

☎092-643-3593 ファクス092-643-3619

ワンヘルスフェスティバル2021を開催しました

11月14日、ワンヘルス*について理解を深めてもらうことを目的として、「ワンヘルスフェスティバル2021」を筑後市の九州芸文館で開催しました。会場では、「みんなで考える“ワンヘルス”の将来」をテーマとしたトークショーやセラピードッグとのお散歩体験など、ワンヘルスを身近に感じられるさまざまなイベントを実施しました。



*「人と動物の健康、環境の健全性は一つ」と捉え、一体的に守ろうという取り組み

(写真)トークショーの様子

問 ワンヘルス総合推進室

☎092-643-3622 ファクス092-643-3241

「ふくおかの花販売キャンペーン」を実施!

県では、県産の花の魅力を知らせていただき、ご家庭で花をより楽しんでいただくため、「ふくおかの花販売キャンペーン*」を令和4年2月まで実施しています。11月の「食育・地産地消月間」では、県庁ロビーで「ふくおかの花」で作った花束を販売しました。

※キャンペーンの参加店舗で県産の花を購入し、期間中にWEBアンケートに回答した人に抽選で県産の花をプレゼント



キャンペーン内容は
こちらから>>>



問 園芸振興課

☎092-643-3574 ファクス092-643-3490

福岡県酒類鑑評会表彰式を開催しました

10月14日、福岡市のホテル日航福岡で、第9回福岡県酒類鑑評会表彰式を開催しました。今年は38の製造場から日本酒98点、本格焼酎103点が出品され、115点が入賞しました。各部門において、成績上位のものを金賞とし、その中から特に優秀と認められるものに、福岡県知事賞、福岡県議会議長賞をそれぞれ1点授与しました。



問 福岡の食販売促進課

☎092-643-3514 ファクス092-643-3531

香春岳で採れた銅が、奈良の大仏に使われた??



香春岳から採掘した銅も使用したとされる奈良の大仏(盧遮那仏)

香春町のシンボル・香春岳でかつて良質な銅が採れていたことをご存じですか?

香春岳は一ノ岳、二ノ岳、三ノ岳で構成されており、『豊前国風土記』には、二ノ岳から銅が採れたことや新羅からの渡来人がいたことが記されています。

また、752年に完成した奈良の大仏を造立するため、全国から銅が集められましたが、この時、銅の主要な産地であった香春岳の銅も多く使用されたという歴史が残されています。他にも、町にある「採銅所」という地名は、かつて、銅を採掘する官営の「採銅所」という役所が香春町にあったことが由来とされていたり、県指定文化財である「清祀殿跡」はかつて銅を鑄造する工房であったりと、町と銅には深い縁があります。

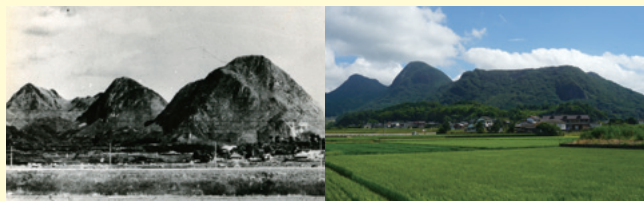


現在の清祀殿

そんな香春岳ですが、一ノ岳は昭和初期から石灰岩が採掘され、現在も掘り続けられており、当時に比べ

ると約半分の高さ(240メートル)になっています。

現在は三ノ岳(約500メートル)のみ登頂でき、約1200種の多様な植物と出会える登山スポットとしても人気があります。近隣には、新羅の神を祭る香春神社や最澄が創建した神宮院などもあり、悠久の歴史に思いを馳せる旅もおすすめです。



(左)昭和初期の香春岳一ノ岳は約491メートル。(右)現在の香春岳。香春岳は五木寛之著『青春の門』の舞台にもなった。その魅力は九州オールレ筑豊・香春コースでも堪能できる

問 香春町教育委員会
☎0947-32-8410 ファクス0947-32-2513

おでかけクリップ

場 = 場所
問 = 問い合わせ

※イベントは新型コロナウイルスの感染状況や天候などにより変更や中止になる場合があります
※ご自身の健康状態、行き先の感染状況、利用施設の感染防止対策を確認し、外出するかどうか判断してください



②戸畑イルミネーション

1 白秋生誕祭

柳川市

1月25日(火)

柳川市出身の詩人 北原白秋の生誕を祝ってパレードや式典を行います。

場 白秋詩碑苑(柳川市矢留本町26-1)

問 北原白秋生家・記念館

☎0944-72-6773 ファクス0944-74-3810

3 ミュージカル

新宮町

「パーパス! ~森の王様と八人の子供たち~」
2月20日(日)

自然と人間の共存をテーマに地域の皆さんとつくるアドベンチャーミュージカルです。

場 そびあしんぐう(新宮町新宮東4-1-1)

問 公益財団法人新宮町文化振興財団

☎092-962-5555 ファクス092-963-3805

2 戸畑イルミネーション

北九州市

2月14日(月)まで

新型コロナウイルスの収束を願い、イルミネーションを点灯します。約5万5千球のLEDが夜空にきらめきます。

場 戸畑区役所(北九州市戸畑区千防1-1-1)、浅生1号公園(北九州市戸畑区新池1)

問 北九州市戸畑区役所総務企画課

☎093-871-2316 ファクス093-871-4807

4 田植祭

糸田町

3月15日(火)

豊作祈願の春祭りです。模擬農耕行事や地元の女の子による田植舞の奉納などを行います。

場 金村神社(糸田町1145)

問 糸田町教務課

☎0947-26-0038 ファクス0947-26-2526

募集

学生寮「福岡県学生会館」 新入館生

対象 東京近郊の大学などに初めて入学する(見込み可)学生で、保護者が福岡県内に居住し、生活の本拠を有する人

所在地 神奈川県横浜市青葉区 荏田西1-14-2

入館期間 令和4年4月1日から2年間

募集人数 男子18人、女子9人
※洋室・1人部屋

入館費 5万円(2年間分)

館費 月額5万円(朝・夕食費込み、別途電気使用料などの負担あり)

募集期間 12月24日(金)～令和4年2月4日(金) ※必着

㊔ **福岡県教育文化奨学財団**

☎092-641-7326 ㊦092-641-7530

試験

県立高校定時制課程入試 (特例措置)

満20歳以上の定時制課程への入学希望者は、特例措置として学力検査に代えて作文で受験ができます。 ※特例措置のない学校や面接を行う学校もあります

受験資格 高校入学資格がある満20歳以上の人(令和4年4月1日現在)

試験日 令和4年3月8日(火)・9日(水)

選抜方法 作文

願書配布場所・試験会場

各志願先の高校

受付期間 令和4年2月14日(月)～21日(月)(最終日は正午まで)

㊔ **各志願先の高校または高校教育課**

☎092-643-3904 ㊦092-643-3906

お知らせ

福岡県中小企業者等 月次支援金

飲食店の時短営業などの影響を受け、売上が減少した事業者等に支援金を給付します。

給付対象

(1)令和3年10月の売上が、前年(または前々年)同月比で30%以上50%未満減少した中小法人・個人事業者(北九州市・福岡市を除く)

(2)時短営業を行う飲食店と取引があり、以下のいずれかの条件を満たす酒類販売事業者(北九州市を除く)

①令和3年10月の売上が前年(または前々年)同月比で以下のいずれかのおり減少していること

(ア)50%以上70%未満

(イ)70%以上90%未満

(ウ)90%以上

②9～10月の売上が2カ月連続で前年(または前々年)同月比15%以上30%未満

給付額

(1)法人…上限10万円

個人…上限5万円

(2)①(ア)法人…上限20万円

個人…上限10万円

(イ)法人…上限40万円

個人…上限20万円

(ウ)法人…上限60万円

個人…上限30万円

②法人…上限10万円

個人…上限5万円

申請期限 令和4年1月18日(火)

※原則ウェブ申請です。郵送申請をご希望の場合は下記へお問い合わせください

※北九州市・福岡市の事業者は各市のホームページから申請が可能です

㊔ **福岡県中小企業者等月次支援金**

コールセンター(平日9時～17時)

☎0120-876-866

養育費・ひとり親110番

弁護士による養育費の無料電話相談を実施します。

日時 令和4年1月19日(水)
13～16時

相談ダイヤル ※当日のみ利用可

☎092-724-2644

㊔ **福岡県ひとり親サポートセンター**

☎092-584-3931 ㊦092-584-3923

ふくおか農林漁業 新規就業オンラインセミナー 相談会

対象 農林漁業への就業を希望する人

内容 新規就業セミナー、個別相談会

日時 令和4年1月22日(土)、
23日(日)10時～17時

定員 各日150人(先着順)

㊔・㊔ **株式会社アソウ・ヒューマ
ニーセンター(受託業者)**

☎092-733-8293 ㊦092-725-3622

福岡県“One Health” 国際フォーラム2022

「人と動物の健康、環境の健全性は一つ」というワンヘルスの考えの下、世界トップレベルの研究者が人獣共通感染症などの課題解決を目指し、研究成果などを世界に向けて発信します。

日時 令和4年2月12日(土)13時～

場所 福岡アイランドシティフォーラム(福岡市東区香椎照葉)

※要申込、参加無料

㊔ **ワンヘルス総合推進室**

☎092-643-3622 ㊦092-643-3241

**県政に対する
ご意見・ご相談**

県民相談室 ☎092-643-3333 ☎092-643-3107

その他、北九州県民情報コーナーや各保健福祉(環境)事務所の総合相談窓口でも受け付けています。

【インターネット】福岡県 県民の声 検索 【郵送】〒812-8577(住所不要)県民情報広報課広聴係
※収集した個人情報は、当該業務の目的以外には使用しません

解雇・雇止め集中相談会

電話または面談により、労働者と使用者それぞれの相談に対応します。

日時

令和4年2月15日(火)・16日(水)
9時～20時(受付は19時30分まで)

場所・相談ダイヤル

各労働者支援事務所

福岡	福岡市中央区赤坂 ☎092-735-6149
北九州	北九州市小倉北区浅野 ☎093-967-3945
筑後	久留米市合川町 ☎0942-30-1034
筑豊	飯塚市新立岩 ☎0948-22-1149

解雇・雇止め集中相談会 検索

問 労働政策課

☎092-643-3587 ☎092-643-3588

**在宅ホスピスフェスタ
2022**

在宅ホスピスに関するミニ講座やワークショップ、パネル展示を行います。

日時 令和4年2月27日(日)
10時30分～15時

場所 アクロス福岡
(福岡市中央区天神)

※参加無料、オンライン参加のみ
要申込

在宅ホスピスとは？

「住み慣れた家で最期まで穏やかな日々を過ごしたい」と希望する人を、在宅医療・介護の専門家やボランティアなどの在宅ケアチームで支えるケア方法です。

在宅ホスピスフェスタ 検索

申・問 NPO法人緩和ケア

支援センターコミュニティ

☎092-834-6741 ☎092-894-5580

ヒートショックにご用心

ヒートショックは、暖かい部屋から寒い浴室に移動したときなど、急激な温度の変化で血圧が大きく変動することが原因で起こり、死に至ることもあります。特に高齢者は注意が必要です。

予防のポイント

- ①入浴前に脱衣所や浴室を暖める
- ②お風呂の温度は41度以下、湯につかる時間は10分以内にする
- ③浴槽から急に立ち上がらない
- ④食後すぐの入浴や、飲酒後、医薬品服用後の入浴は避ける
- ⑤同居者に一声掛けてから入浴する

福岡県 ヒートショック 検索

問 健康増進課

☎092-643-3270 ☎092-643-3271

水道管にも冬支度を！

寒さが厳しくなると、水が凍って出なくなったり、水道管が破裂したりします。令和3年1月の大雪では、県内で水道管凍結の影響による断水が発生しました。

屋外に露出している水道管や給湯配管、メーターボックスなどには保温材や布を巻いて保温するなど寒さに備えましょう。

福岡県 水道管の冬支度 検索

問 水道整備室

☎092-643-3376 ☎092-643-3207

**年末年始は
犯罪や事故に注意！**

人の動きや消費・物流が活発となる年末年始は、強盗事件や、人が多く集まる場所での犯罪・事故の多発が懸念されます。

日頃から家庭・職場・地域で犯罪や事故の予防対策を話し合い、一人一人が被害防止を意識しましょう。

福岡県警 年末年始 検索

問 県警察本部生活安全総務課

☎092-641-4141 ☎092-643-2163

**ふくおか電子申請サービスが
リニューアルしました**

スマートフォンから県への申請や届け出などの行政手続きができるようになりました。

パソコンやスマートフォンなど、オンライン対応の手続きをさらに増やしていきますので、ぜひご利用ください。

ふくおか電子申請サービス 検索

問 情報政策課

☎092-643-3198 ☎092-643-3121

**日常生活自立支援事業を
利用しませんか**

認知症・知的障がい・精神障がいなどで判断能力が不十分となり、日常生活に困っている人の支援を行っています。ご家族などからの相談も受け付けています。

支援内容

支援員が福祉サービスの利用手続きや日常的な金銭管理、通帳や印鑑などのお預かりをお手伝いします。

福岡県 日常生活自立支援事業 検索

問 お住まいの市町村の社会福祉協議会または福岡県社会福祉協議会

☎092-584-7411 ☎092-584-3790

救急車? 病院? 迷ったら

#7119

福岡県救急電話相談・医療機関案内

救急車の利用や最寄りの医療機関についてアドバイスします。

24時間受付 年中無休

※11月30日時点の情報に基づき作成しています

☎=電話番号 ㊦=ファクス番号

🗨=問い合わせ

就職氷河期世代を含む 若者の就労を支援しています

対象 15歳から49歳までの一定期間働いていない人
支援内容 個別相談、心理相談、各種セミナー、就労体験など

場所・相談ダイヤル
若者サポートステーション

福岡	福岡市中央区天神 ☎ 092-739-3405
北九州	北九州市小倉北区浅野 ☎ 093-512-1871
筑後	久留米市城南町 ☎ 0942-30-0087
筑豊	飯塚市吉原町 ☎ 0948-26-3031

受付時間 (福岡・筑後)月～金曜日 10時～17時
(北九州・筑豊)月～土曜日 10時～17時

福岡県 サポステ 検索🔍

問 労働政策課

☎092-643-3592 ㊦092-643-3588

福祉・介護分野における 資金の貸付制度

福祉系高校修学資金貸付

対象 福祉系高校に在学し、卒業後、介護福祉士として県内で介護業務に従事しようとする生徒

介護分野就職支援金貸付・

障がい福祉分野就職支援金貸付

対象 一定の研修を修了し、県内で他業種からはじめて介護または障がい福祉分野に就職する人

※一定の要件を満たした場合、返還が全額免除されます

福岡県福祉人材センター 貸付 検索🔍

問 福岡県社会福祉協議会 福祉人材センター

☎092-915-7055 ㊦092-584-3319

認知症相談窓口のご案内

若年性認知症相談

若年性認知症の人やその家族を対象に医療・福祉・就労などの無料相談を受け付けています。

相談ダイヤル

☎0930-26-2370

受付日時 毎週火～土曜日
10時～16時

場所 福岡県若年性認知症サポートセンター(行橋市金屋)

※面談は要予約

福岡県 若年性認知症サポート 検索🔍

認知症介護相談

認知症の人やその家族が住み慣れた地域で安心して暮らしていけるよう、無料相談を受け付けています。

相談ダイヤル

☎092-574-0190

受付日時 毎週水曜日・土曜日
11時～16時

場所 クローバープラザ相談室(春日市原町)

※面談は要予約

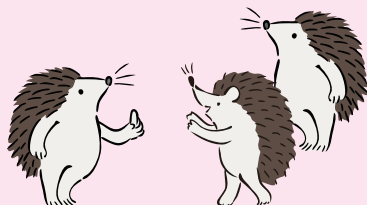
福岡県 認知症介護相談 検索🔍

問 高齢者地域包括ケア推進課

☎092-643-3250 ㊦092-643-3253

2月7日は 「北方領土の日」

感染した人を
責めたりせず
みんなで支えよう



人権・同和対策局調整課

※掲載内容は変更・中止になる場合がありますので、事前にホームページなどでご確認ください

催し

ベトナム・福岡 歴史文化交流展

日本とベトナムに共通する元寇の歴史をひもとく記念講演や、県の姉妹提携都市であるベトナム・ハノイ市との交流を紹介。また、国際映画祭で人気を集めたベトナム映画の上映、アオザイや伝統楽器などの文化体験も行います。

日時 令和4年1月15日(土)
～1月21日(金)

10時～17時

記念講演は1月15日(土)

11時～13時30分

※1月17日(月)は休館日

場所 九州芸文館(筑后市津島)

※参加無料、記念講演のみ要申込

ベトナム・福岡歴史文化交流展 検索🔍

問 国際局地域課

☎092-643-3218 ㊦092-643-3224

巡回パネル展 「金星探査機あかつき」

日本初の金星探査機「あかつき」の活躍と金星の最新研究報告をパネルなどで紹介します。

(企画・制作:宇宙航空研究開発機構(JAXA))

(協力:全国科学館連携協議会)

日時 令和4年1月22日(土)
～2月13日(日)

場所 福岡県青少年科学館
(久留米市東櫛原町)

入館料 大人410円、
児童・生徒210円

※土曜日は高校生以下無料

※入館にはインターネットからの事前予約が必要です

福岡県青少年科学館 検索🔍

問 福岡県青少年科学館

☎0942-37-5566 ㊦0942-37-3770

どうなる？ 新型コロナワクチンの3回目接種

ワクチンの3回目接種は、2回目の接種後、原則8カ月以上が経過した18歳以上の人から順に行われています。今後、接種可能時期になりましたら、お住まいの市町村から接種券が送付されます。

なお、接種は無料(全額公費負担)です。

※ワクチン接種は強制ではありません。ワクチン接種による効果と副反応のリスクの双方を正しく理解した上で、自らの意思で接種を検討しましょう。



追加接種 Q&A

※効果や副反応はファイザー社のワクチンのデータによるものです

Q 3回目の追加接種は必要?効果はある?

A ・2回目接種後、時間の経過に伴い、ワクチンの感染予防効果や発症予防効果の低下が確認されています。また、入院予防効果や重症化予防効果は6カ月後まで維持されるものの、60歳以上では重症例の発生率に上昇傾向が見られたという報告もあります。
 ・追加接種により、低下した感染予防効果や重症化予防効果などを高める効果があると報告されています。

Q 副反応が心配…

A 2回目接種後と比較して、おおむね同様であると報告されています。
 (主な副反応)注射した部位の痛み、発熱、倦怠感、頭痛、筋肉や関節の痛み、寒気、下痢など

Q 特に接種した方が良い人は?

A ・高齢者、基礎疾患を有する人など
「重症化リスクが高い人」
 ・介助者(介護従事者)など
「重症化リスクが高い人との接触が多い人」
 ・医療従事者など
「職業上の理由などで感染リスクが高い人」



Q 2回目までと同じ種類のワクチンを接種するの?

A 異なるワクチンを接種する「交互接種」も認められています。詳細は今後、国において決定されます。

副反応に関するお問い合わせ

福岡県新型コロナウイルスワクチン専用ダイヤル(※)

☎0570-072972 ※通話料がかかります

[受付時間] 12月19日まで:24時間対応 / 12月20日以降:9時~21時

ワクチン接種開始時期や予約方法など、その他に関するお問い合わせ

お住まいの市町村窓口

年末年始は混雑する場所や時間を避け、感染防止に努めましょう

感染防止のポイント

- 忘年会・新年会は感染防止対策を徹底している認証店を選ぶ。
- 帰省や旅行で移動する際は、目的地の感染防止対策を確認し、混雑する時間を避ける。
- 初詣は、三が日にこだわることなく、時期をずらすなど、密を避ける工夫を!
- 成人式では、主催者の指示に従い、会場での感染防止対策を徹底する。

感染防止認証店

発熱などの症状があるときは…

まずは、**かかりつけ医など身近な医療機関に電話で相談**しましょう。

相談した医療機関で診察・検査ができないとき、休診のとき、どこの医療機関に相談すればいいのかわからないときは、最寄りの**受診・相談センター**にお電話ください。

〈受診・相談センター〉

地域	電話番号	夜間(17時15分~翌8時30分)・土・日・祝の場合	地域	電話番号	夜間(17時15分~翌8時30分)・土・日・祝の場合
北九州市	0570-093-567(24時間対応)		宗像・遠賀	0940-36-6098	092-643-3288 (福岡県新型コロナウイルス感染症一般相談窓口)
福岡市	092-711-4126(24時間対応)		嘉穂・鞍手	0948-21-4972	
久留米市	0942-30-9750(24時間対応)		田川	0947-42-9379	
筑紫	092-707-0524	092-643-3288 (福岡県新型コロナウイルス感染症一般相談窓口)	北筑後	0946-22-9886	
粕屋	092-939-1746		南筑後	0944-68-5224	
糸島	092-322-5579		京築	0930-23-3935	

※12月28日17時15分から1月4日8時30分までは、「夜間・土・日・祝」の番号におかけください

●受診の際は、できる限り公共交通機関の利用は控えてください ●来院時間を守り、マスクを着用して受診してください



診療・検査ができる医療機関※の一覧を公開しています

※公開を承諾している機関のみ

※11月30日の情報に基づき作成しています。掲載内容は、今後の状況により変更となる場合があります

「福岡県だより」に関する問い合わせ、「福岡県だより」の録音版・点字版の送付を希望される人は県民情報広報課までご連絡ください。 ●県民情報広報課 ☎092-643-3102 ファクス092-632-5331

「福岡県だより」は県ホームページでも閲覧できます。

福岡県の広報活動 検索

この広報紙は再生紙を使用しています。(印刷用の紙へリサイクルできます)



見やすいユニバーサルデザインフォントを採用しています。