

県内経済の動向（経済指標速報版）

—平成27年12月—

概 要

（12月28日公表分）

企業部門	1 生産	生産は、緩やかな持ち直しの動きがみられる。																
	2 貿易	輸出は、増加テンポが緩やかになっている。 輸入は、おおむね横ばいとなっている。																
	3 設備投資	27年度の設備投資は、前年度を上回る計画となっている。																
	4 企業景況	企業の業況判断は、総じて改善の動きがみられる。																
	5 企業倒産	倒産件数は、低水準で推移している。																
家計部門	1 消費	消費は、緩やかに回復しつつある。 <table border="0"> <tr> <td>小売業販売額*</td> <td>10月</td> <td>前年同月比</td> <td>4.6%</td> </tr> <tr> <td>百貨店・スーパー販売額</td> <td>10月</td> <td>同</td> <td>1.7%</td> </tr> <tr> <td>新車登録台数</td> <td>11月</td> <td>同</td> <td>▲5.3%</td> </tr> <tr> <td>旅行業取扱額**</td> <td>10月</td> <td>同</td> <td>6.8%</td> </tr> </table> <p>*は九州・沖縄 **は九州</p>	小売業販売額*	10月	前年同月比	4.6%	百貨店・スーパー販売額	10月	同	1.7%	新車登録台数	11月	同	▲5.3%	旅行業取扱額**	10月	同	6.8%
	小売業販売額*	10月	前年同月比	4.6%														
百貨店・スーパー販売額	10月	同	1.7%															
新車登録台数	11月	同	▲5.3%															
旅行業取扱額**	10月	同	6.8%															
2 雇用	雇用情勢は、一部に弱さがみられるものの、着実に改善が進んでいる。																	
その他関係指標	1 住宅投資	新設住宅着工は、横ばいとなっている。																
	2 公共投資	公共工事請負額（年度累計）は、前年度を下回っている。																
	3 物価	消費者物価（生鮮食品を除く総合）は、おおむね横ばいとなっている。 企業物価は、緩やかに下落している。																
	4 金融	10月の金融機関の貸出金残高は、前年を上回った。																

目次

企業部門

(1)	鉱工業総合生産指数（生産関連）	1
(2)	鉄鋼業（生産関連）	1
(3)	輸送機械工業（生産関連）	1
(4)	四輪自動車生産台数（九州）（生産関連）	2
(5)	化学工業（生産関連）	2
(6)	食料品・たばこ工業（生産関連）	2
(7-1)	輸出通関実績額（貿易関連）	3
(7-2)	地域別輸出通関実績額（貿易関連）	3
(7-3)	品目別輸出通関実績額（貿易関連）	3
(8-1)	輸入通関実績額（貿易関連）	4
(8-2)	地域別の輸入通関実績額（貿易関連）	4
(8-3)	品目別輸入通関実績額（貿易関連）	4
(9)	企業の設備投資動向（設備投資関連）	5
(10)	企業景況判断（企業景況関連）	5
(11)	中小企業景況判断（企業景況関連）	5
(12)	企業収益（九州・沖縄）（企業収益関連）	6
(13)	倒産件数（企業倒産関連）	6

家計部門

(1)	二人以上世帯消費支出（九州）（消費関連）	7
(2)	二人以上世帯サービス支出額（九州）（消費関連）	7
(3)	小売業販売額（九州・沖縄）（消費関連）	7
(4)	百貨店・スーパー販売額（消費関連）	8
(5)	新車登録台数（消費関連）	8
(6)	旅行業取扱額（九州）（消費関連）	8
(7)	インターネットを利用した支出状況（九州・沖縄）（消費関連）	9
(8)	新規求人数・原数値（雇用関連）	9
(9)	有効求人倍率（雇用関連）	9
(10)	完全失業率（雇用関連）	10
(11)	雇用保険被保険者数（雇用関連）	10
(12)	きまって支給する給与（雇用関連）	10

その他関係指標

(1)	新設住宅着工戸数（住宅投資関連）	11
(2)	公共工事請負額（公共投資関連）	11
(3)	消費者物価指数（生鮮を除く総合・福岡市）・国内企業物価指数（物価関連）	11
(4)	原油価格とガソリン価格（物価関連）	12
(5)	貸出金残高（金融関連）	12
(6)	為替の変動（金融関連）	12

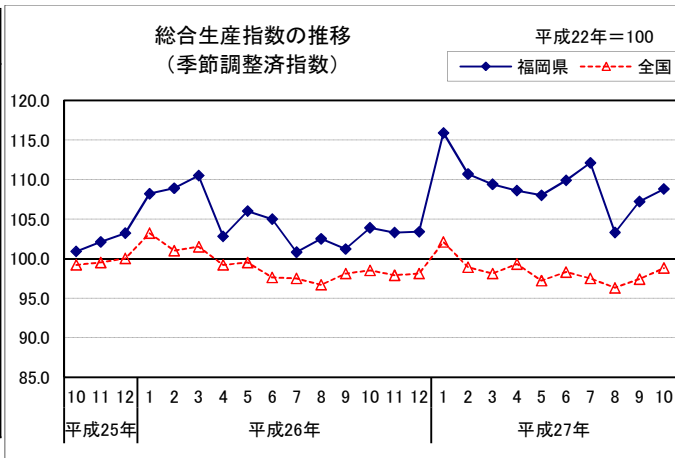
主要経済指標

企業部門

(1) 鉱工業総合生産指数（生産関連）

(平成22年=100, %)

		指数	前月比	指数 (四半期)	前期比
平成26年 (2014)	10月	103.9	2.7	103.5	2.0
	11月	103.3	▲ 0.6		
	12月	103.4	0.1		
平成27年 (2015)	1月	115.9	12.1	112.0	8.2
	2月	110.7	▲ 4.5		
	3月	109.4	▲ 1.2		
	4月	108.6	▲ 0.7		
	5月	108.0	▲ 0.6	108.8	▲ 2.9
	6月	109.9	1.8		
	7月	112.1	2.0		
	8月	103.3	▲ 7.9		
	9月	107.2	3.8		
	10月	108.8	1.5		



資料出所：福岡県調査統計課「鉱工業指数」

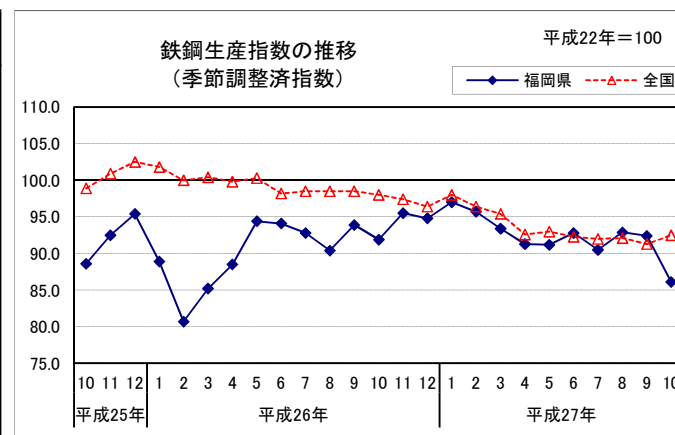
※月及び四半期は季節調整済指数，年は原指数による。前月比，前期比及び前年比は増減率(%)。

(注)(2)～(6)についても同様

(2) 鉄鋼業（生産関連）

(平成22年=100, %)

		指数	前月比	指数 (四半期)	前期比
平成26年 (2014)	10月	91.9	▲ 2.1	94.1	1.8
	11月	95.5	3.9		
	12月	94.8	▲ 0.7		
平成27年 (2015)	1月	97.0	2.3	95.4	1.4
	2月	95.7	▲ 1.3		
	3月	93.4	▲ 2.4		
	4月	91.3	▲ 2.2		
	5月	91.2	▲ 0.1	91.8	▲ 3.8
	6月	92.8	1.8		
	7月	90.5	▲ 2.5		
	8月	92.9	2.7		
	9月	92.4	▲ 0.5		
	10月	86.1	▲ 6.8		

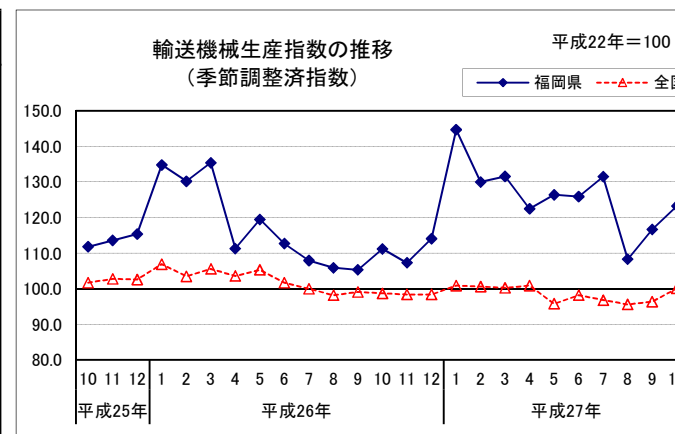


資料出所：福岡県調査統計課「鉱工業指数」

(3) 輸送機械工業（生産関連）

(平成22年=100, %)

		指数	前月比	指数 (四半期)	前期比
平成26年 (2014)	10月	111.2	5.6	110.9	4.2
	11月	107.3	▲ 3.5		
	12月	114.1	6.3		
平成27年 (2015)	1月	144.7	26.8	135.4	22.1
	2月	130.0	▲ 10.2		
	3月	131.6	1.2		
	4月	122.5	▲ 6.9		
	5月	126.4	3.2	124.9	▲ 7.8
	6月	125.9	▲ 0.4		
	7月	131.5	4.4		
	8月	108.3	▲ 17.6		
	9月	116.7	7.8		
	10月	123.2	5.6		

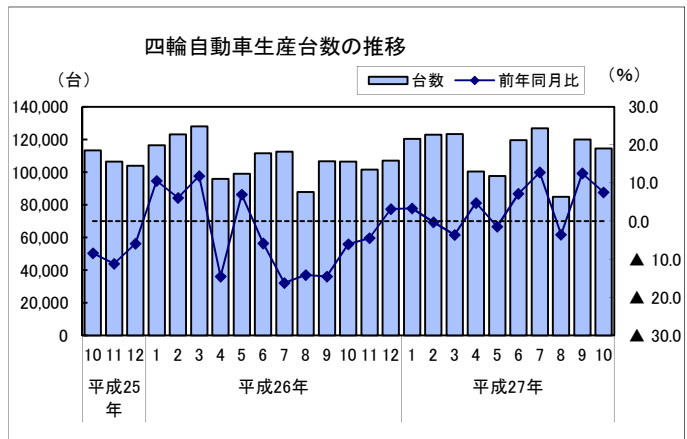


資料出所：福岡県調査統計課「鉱工業指数」

(4) 四輪自動車生産台数 (九州)

(単位: 台, %)

		台数	前年同月比	台数 (四半期)	前年 同期比
平成26年 (2014)	10月	106,496	▲ 6.1	315,179	▲ 2.6
	11月	101,595	▲ 4.5		
	12月	107,088	3.1		
平成27年 (2015)	1月	120,336	3.4	366,440	▲ 0.3
	2月	122,824	▲ 0.3		
	3月	123,280	▲ 3.6		
	4月	100,413	4.8		
	5月	97,554	▲ 1.4		
	6月	119,528	7.2		
	7月	126,832	12.8		
	8月	84,774	▲ 3.5		
	9月	120,041	12.5		
	10月	p114,524	7.5		



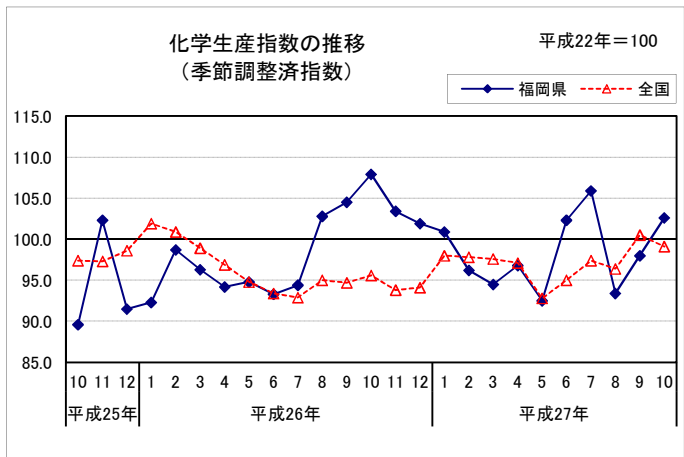
資料出所: 九州経済産業局

※pは速報値

(5) 化学工業 (生産関連)

(平成22年=100, %)

		指数	前月比	指数 (四半期)	前期比
平成26年 (2014)	10月	107.9	3.3	104.4	3.8
	11月	103.4	▲ 4.2		
	12月	101.9	▲ 1.5		
平成27年 (2015)	1月	100.9	▲ 1.0	97.2	▲ 6.9
	2月	96.2	▲ 4.7		
	3月	94.5	▲ 1.8		
	4月	96.8	2.4		
	5月	92.5	▲ 4.4		
	6月	102.3	10.6		
	7月	105.9	3.5		
	8月	93.4	▲ 11.8		
	9月	98.0	4.9		
	10月	102.6	4.7		

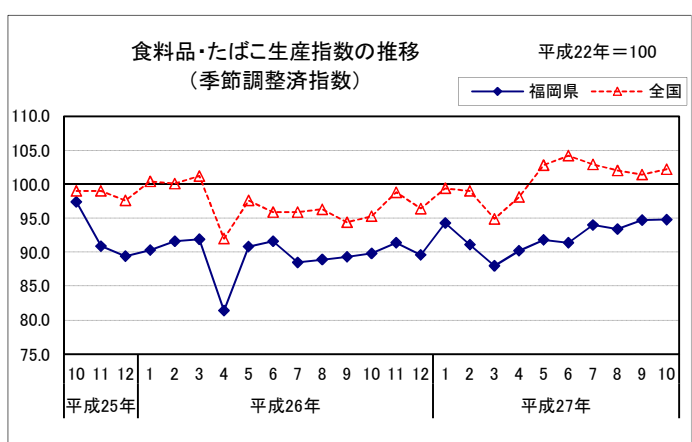


資料出所: 福岡県調査統計課「鉱工業指数」

(6) 食料品・たばこ工業 (生産関連)

(平成22年=100, %)

		指数	前月比	指数 (四半期)	前期比
平成26年 (2014)	10月	89.8	0.6	90.3	1.6
	11月	91.4	1.8		
	12月	89.6	▲ 2.0		
平成27年 (2015)	1月	94.3	5.2	91.1	0.9
	2月	91.1	▲ 3.4		
	3月	88.0	▲ 3.4		
	4月	90.2	2.5		
	5月	91.8	1.8		
	6月	91.4	▲ 0.4		
	7月	94.0	2.8		
	8月	93.4	▲ 0.6		
	9月	94.7	1.4		
	10月	94.8	0.1		

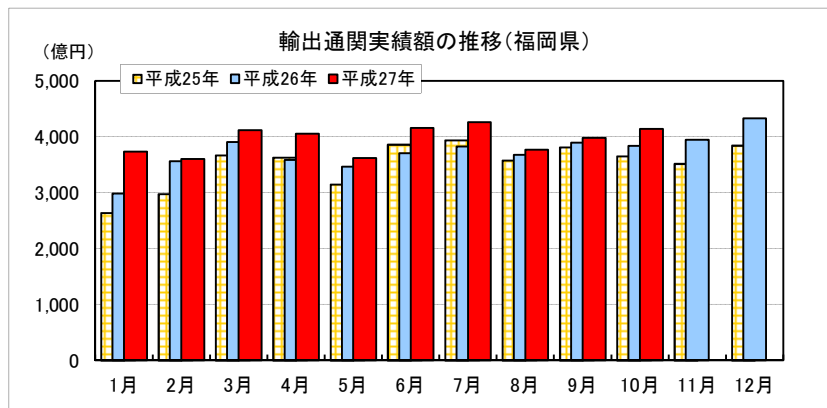


資料出所: 福岡県調査統計課「鉱工業指数」

(7-1) 輸出通関実績額（貿易関連）

（単位：百万円，％）

		実績額	前年同月比
平成26年 (2014)	10月	383,844	5.2
	11月	394,736	12.2
	12月	432,978	12.7
平成27年 (2015)	1月	373,536	25.3
	2月	360,353	1.2
	3月	411,821	5.5
	4月	405,714	13.3
	5月	361,758	4.3
	6月	415,897	12.2
	7月	426,162	11.5
	8月	376,695	2.4
	9月	398,091	2.2
	10月	414,074	7.9



平成24年計 3兆9624億円（前年比+2.0%）
 平成25年計 4兆2248億円（前年比+6.6%）
 平成26年計 4兆4712億円（前年比+5.8%）

資料出所：門司税関、長崎税関「貿易統計」

(7-2) 地域別輸出通関実績額（貿易関連）

（単位：百万円，％）

		アジア						北米		西欧			
				中国		韓国		台湾					
		実績額	前年同月比	実績額	前年同月比	実績額	前年同月比	実績額	前年同月比	実績額	前年同月比	実績額	前年同月比
平成26年 (2014)	10月	241,686	13.3	85,800	16.3	49,171	▲ 1.6	24,535	20.0	43,925	▲ 38.2	34,013	36.7
	11月	257,081	20.8	90,459	16.8	57,790	47.4	26,287	24.5	41,865	▲ 24.6	28,469	28.4
	12月	267,256	18.4	95,546	6.3	59,585	30.1	26,378	17.9	65,922	2.3	36,798	23.1
平成27年 (2015)	1月	224,832	27.4	73,361	13.4	50,747	33.5	27,818	60.6	54,459	7.6	28,863	23.8
	2月	213,786	2.8	65,276	▲ 23.9	47,554	16.3	24,991	12.8	53,701	▲ 6.4	32,052	29.8
	3月	252,595	5.9	82,457	▲ 15.0	53,861	15.0	32,078	32.2	47,133	▲ 17.5	29,974	18.9
	4月	252,773	16.2	85,525	1.2	50,783	15.1	30,816	35.1	60,300	▲ 7.9	30,514	30.8
	5月	224,996	10.5	74,600	▲ 3.5	43,739	13.0	25,860	16.3	51,955	10.9	28,122	▲ 8.7
	6月	252,364	18.4	95,299	14.4	43,792	11.4	32,645	41.1	54,045	▲ 6.2	35,058	8.1
	7月	257,930	10.2	95,662	10.6	53,136	13.8	30,175	7.6	66,277	22.4	32,542	▲ 3.2
	8月	240,923	6.1	83,429	▲ 2.2	47,303	11.5	33,220	43.2	49,670	▲ 11.8	25,128	▲ 17.8
	9月	253,575	4.4	91,867	2.1	49,806	▲ 8.4	32,166	51.9	50,860	0.0	24,021	▲ 29.1
	10月	266,083	10.1	100,078	16.6	54,817	11.5	27,525	12.2	52,128	18.7	32,695	▲ 3.9

資料出所：門司税関、長崎税関「貿易統計」

(7-3) 品目別輸出通関実績額（貿易関連）

（単位：百万円，％）

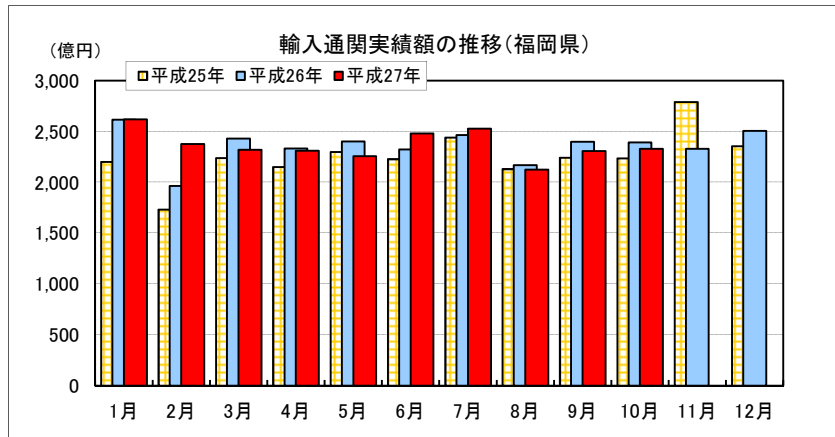
		電気機器				自動車等		一般機械		鉄鋼		精密機器類	
				半導体等電子部品									
		実績額	前年同月比	実績額	前年同月比	実績額	前年同月比	実績額	前年同月比	実績額	前年同月比	実績額	前年同月比
平成26年 (2014)	10月	103,368	25.4	64,279	37.9	79,694	▲ 13.7	39,617	2.1	24,953	9.0	10,253	9.7
	11月	96,829	29.6	63,281	40.5	88,738	▲ 9.5	54,132	54.5	27,598	22.4	10,214	▲ 5.1
	12月	93,930	31.6	64,656	51.0	100,911	2.9	63,163	32.6	28,960	4.0	14,076	11.5
平成27年 (2015)	1月	83,063	64.3	56,809	71.4	82,215	10.4	49,834	19.2	25,932	7.9	8,594	▲ 6.8
	2月	74,018	26.2	47,031	36.1	83,875	▲ 4.3	47,585	▲ 3.0	30,020	26.1	7,628	▲ 0.4
	3月	81,119	6.8	53,759	30.8	86,732	▲ 5.2	61,601	13.2	34,791	24.5	7,870	▲ 17.1
	4月	90,060	22.8	59,516	40.7	102,344	12.0	57,038	28.4	24,849	12.5	8,981	▲ 5.1
	5月	85,128	18.1	60,409	43.9	77,558	▲ 10.8	45,406	20.7	28,330	18.0	7,489	▲ 27.7
	6月	89,329	27.7	56,263	40.4	117,734	5.0	55,373	59.1	28,505	5.2	7,978	▲ 28.4
	7月	93,795	8.4	59,635	10.3	115,565	17.0	60,449	74.0	25,096	▲ 3.1	9,200	▲ 16.7
	8月	84,381	▲ 9.4	61,646	6.5	83,565	▲ 4.4	55,633	62.9	27,188	2.3	10,384	▲ 12.4
	9月	94,232	▲ 4.3	69,776	14.7	103,748	13.7	58,555	41.2	22,846	▲ 27.7	10,083	▲ 18.8
	10月	104,132	0.7	73,140	13.8	106,154	33.2	55,819	40.9	24,201	▲ 3.0	8,205	▲ 20.0

資料出所：門司税関、長崎税関「貿易統計」

(8-1) 輸入通関実績額（貿易関連）

（単位：百万円、％）

		実績額	前年同月比
平成26年 (2014)	10月	239,237	7.0
	11月	232,863	▲ 16.6
	12月	250,441	6.3
平成27年 (2015)	1月	261,687	0.1
	2月	237,738	21.1
	3月	232,058	▲ 4.5
	4月	231,149	▲ 0.9
	5月	225,548	▲ 6.0
	6月	247,886	6.8
	7月	252,863	2.6
	8月	212,391	▲ 2.0
	9月	230,614	▲ 3.8
	10月	232,780	▲ 2.7



資料出所：門司税関、長崎税関「貿易統計」

平成24年計 2兆3818億円（前年比+6.9%）
 平成25年計 2兆7044億円（前年比+13.5%）
 平成26年計 2兆8316億円（前年比+4.7%）

(8-2) 地域別輸入通関実績額（貿易関連）

（単位：百万円、％）

		アジア						北米		西欧			
		中国		韓国		台湾							
		実績額	前年同月比	実績額	前年同月比	実績額	前年同月比	実績額	前年同月比	実績額	前年同月比		
平成26年 (2014)	10月	170,970	10.8	79,202	10.8	20,629	▲ 2.3	19,000	42.3	14,618	▲ 3.9	13,411	15.3
	11月	171,054	13.1	79,243	11.5	18,327	▲ 12.3	16,985	37.9	15,997	▲ 70.6	10,769	▲ 32.9
	12月	187,857	11.5	84,302	7.8	20,093	▲ 11.6	19,116	58.5	13,175	8.4	17,729	92.0
平成27年 (2015)	1月	192,170	3.1	88,283	▲ 5.1	18,630	▲ 27.7	20,856	61.6	20,014	36.6	14,430	▲ 35.6
	2月	172,011	23.9	86,243	52.0	16,351	▲ 23.4	17,508	51.2	13,200	3.1	12,464	31.0
	3月	170,550	▲ 2.4	69,450	▲ 19.9	20,030	▲ 19.3	20,698	51.0	16,484	25.4	12,329	6.4
	4月	169,418	4.6	77,714	2.3	21,601	14.5	24,909	96.8	18,724	▲ 3.1	13,838	▲ 11.5
	5月	165,739	5.5	71,574	▲ 6.4	17,791	▲ 14.4	25,507	63.7	17,954	▲ 4.5	12,625	▲ 0.4
	6月	185,379	10.6	78,046	0.5	18,724	▲ 17.5	28,794	73.4	19,410	7.9	13,342	7.7
	7月	194,882	11.7	84,691	5.2	20,125	▲ 21.2	27,589	65.8	17,192	▲ 6.0	12,857	2.3
	8月	162,326	6.5	70,917	5.0	14,844	▲ 16.7	22,838	42.5	13,939	▲ 13.4	12,469	4.4
	9月	180,089	▲ 0.4	84,666	▲ 4.6	17,153	▲ 13.8	22,563	35.0	17,375	0.8	12,303	▲ 5.1
	10月	172,475	0.9	77,165	▲ 2.6	21,724	5.3	22,574	18.8	17,949	22.8	12,946	▲ 3.5

資料出所：門司税関、長崎税関「貿易統計」

(8-3) 品目別輸入通関実績額（貿易関連）

（単位：百万円、％）

		電気機器				食料品及び動物		一般機械		液化天然ガス		石炭	
		半導体等電子部品											
		実績額	前年同月比	実績額	前年同月比	実績額	前年同月比	実績額	前年同月比	実績額	前年同月比	実績額	前年同月比
平成26年 (2014)	10月	49,979	25.4	24,355	64.6	24,410	11.4	16,729	17.2	28,901	6.5	6,881	▲ 17.0
	11月	47,783	18.1	22,381	37.1	24,774	6.4	17,893	16.2	30,030	11.2	7,240	5.8
	12月	51,134	21.7	25,194	54.1	27,939	▲ 6.9	18,798	19.6	35,268	7.0	4,665	▲ 47.5
平成27年 (2015)	1月	53,701	10.9	26,861	39.7	26,864	5.1	20,128	28.7	30,429	▲ 10.4	8,312	▲ 7.6
	2月	46,415	30.6	20,889	35.5	24,994	33.0	20,426	61.7	28,162	9.2	9,842	5.0
	3月	50,592	0.7	24,000	▲ 0.4	25,764	13.4	16,968	2.4	26,320	▲ 17.7	6,498	54.0
	4月	52,930	30.4	22,838	28.6	33,692	7.5	17,369	▲ 5.6	11,816	▲ 56.3	2,761	▲ 59.6
	5月	50,700	13.7	22,228	4.7	29,997	▲ 3.9	19,465	17.3	11,065	▲ 67.1	9,914	30.8
	6月	58,461	27.3	22,855	9.5	29,509	3.4	20,884	5.2	16,077	▲ 29.8	9,131	67.0
	7月	59,014	28.7	24,961	23.0	26,634	▲ 0.7	20,641	7.4	16,160	▲ 49.3	9,588	28.1
	8月	48,622	17.6	21,890	1.5	23,086	▲ 3.5	17,411	15.9	16,922	▲ 42.5	5,827	8.1
	9月	52,391	▲ 5.3	23,393	▲ 14.2	23,749	▲ 7.5	20,260	5.4	10,503	▲ 43.5	7,924	▲ 19.9
	10月	51,733	3.5	22,883	▲ 6.0	24,392	▲ 0.1	19,245	15.0	14,202	▲ 50.9	7,476	8.6

資料出所：門司税関、長崎税関「貿易統計」

(9)九州・沖縄における企業の設備投資動向（設備投資関連）

(前年度比、単位：％、金額データ)

	全産業		
		製造業	非製造業
平成24年度	▲2.9	▲0.7	▲4.0
平成25年度	16.8	▲5.0	27.0
平成26年度	9.6	12.8	8.1
平成27年度	15.6	72.4	▲11.6

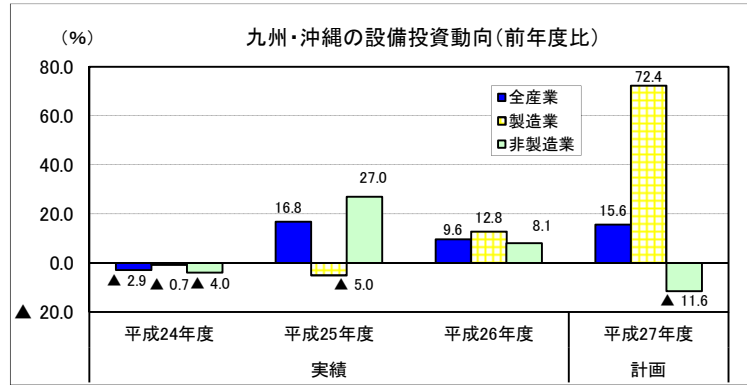
資料出所：日本銀行福岡支店

九州・沖縄「企業短期経済観測調査」

回答期間：11月11日～12月11日

対象企業：九州・沖縄の企業1,138社

(うち回答748社)



(10) 企業景況判断(企業景況関連)

(「良い」-「悪い」、単位：回答社数構成比%ポイント)

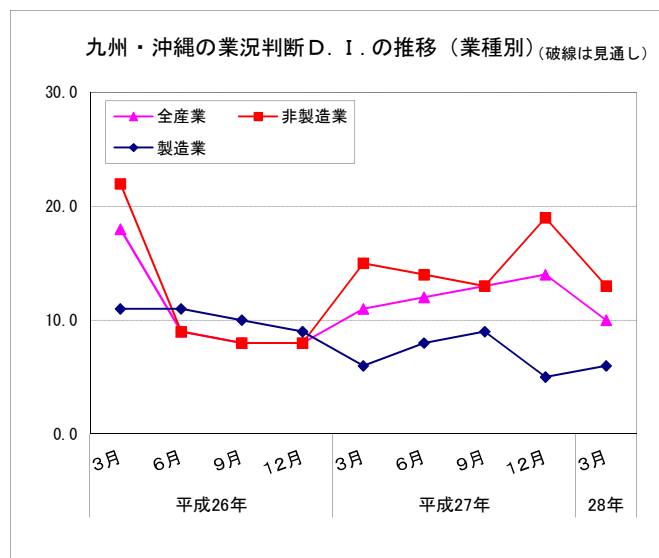
企業短期経済観測調査			景況判断D. I. (九州・沖縄)		
			全産業	業種別	
				製造業	非製造業
平成26年 (2014)	3月	実績	18	11	22
	6月		9	11	9
	9月		8	10	8
	12月		8	9	8
平成27年 (2015)	3月	最近	11	6	15
	6月		12	8	14
	9月		13	9	13
	12月		14	5	19
平成28年	3月	予測	10	6	13

資料出所：日本銀行福岡支店

九州・沖縄「企業短期経済観測調査」

調査時点：11月11日～12月11日

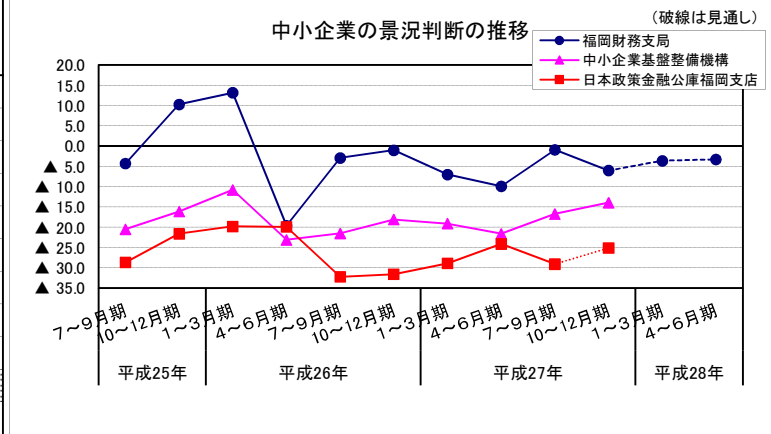
は、予測。



(11) 中小企業景況判断(企業景況関連)

(前期比、単位：%ポイント)

	財務省 福岡財務支局	中小企業 基盤整備 機構	日本政策 金融公庫 福岡支店	
平成25年 (2013)	7~9月期	▲4.3	▲20.5	▲28.7
	10~12月期	10.3	▲16.1	▲21.6
平成26年 (2014)	1~3月期	13.2	▲10.8	▲19.8
	4~6月期	▲19.6	▲23.1	▲19.9
	7~9月期	▲2.9	▲21.5	▲32.2
平成27年 (2015)	10~12月期	▲1.0	▲18.1	▲31.6
	1~3月期	▲7.0	▲19.1	▲28.9
	4~6月期	▲9.9	▲21.6	▲24.1
平成28年 (2016)	7~9月期	▲0.9	▲16.7	▲29.1
	10~12月期	▲6.0	▲13.9	▲25.1
	1~3月期	▲3.6		
	4~6月期	▲3.3		



資料出所：財務省福岡財務支局「法人企業景況予測調査」 調査時点：平成27年11月15日

中小企業基盤整備機構「中小企業景況調査」 調査時点：平成27年11月15日

日本政策金融公庫福岡支店「福岡県中小企業動向調査(小企業編)」 調査時点：平成27年9月上旬・中旬

は、見通し

(12) 企業収益（九州・沖縄）（企業収益関連）

経常利益（九州・沖縄）（前年度比、%）

	全産業	製造業	非製造業
平成23年度(2011)	▲ 53.9	▲ 0.9	▲ 91.6
平成24年度(2012)	▲ 52.8	▲ 6.2	0.0
平成25年度(2013)	304.5	25.3	0.0
（除 電力・ガス）	21.1	-	17.8
平成26年度(2014)	6.2	▲ 4.6	21.7
（除 電力・ガス）	▲ 4.0	-	▲ 3.5
平成27年度(2015)	60.9	4.3	127.7
（除 電力・ガス）	8.9	-	12.9

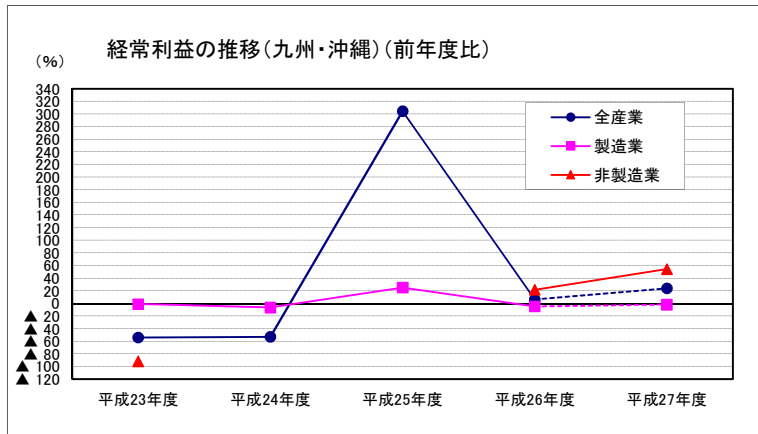
資料出所：日本銀行福岡支店

九州・沖縄「企業短期経済観測調査」

回答期間：平成27年11月11日～同年12月11日

対象企業：九州（含む沖縄）内の企業 1,138社

※平成27年3月調査において調査対象企業の見直しが行われた。計表中の計数のうち、25年度以前は調査対象企業の見直し前の旧ベースデータ、26年度以降は見直し後の新ベースデータ。



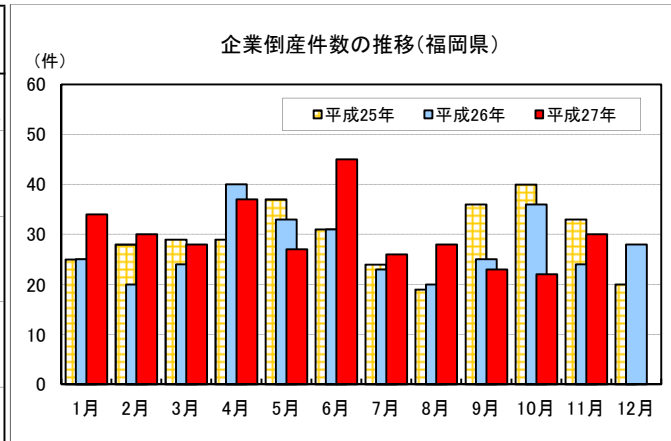
(13) 倒産件数（企業倒産関連）

(単位：件、%)

		件数	前年同月比	件数(四半期)	前年同期比
平成26年(2014)	11月	24	▲ 27.3	88	▲ 5.4
	12月	28	40.0		
平成27年(2015)	1月	34	36.0	92	33.3
	2月	30	50.0		
	3月	28	16.7		
	4月	37	▲ 7.5		
	5月	27	▲ 18.2	109	4.8
	6月	45	45.2		
	7月	26	13.0		
	8月	28	40.0	77	13.2
	9月	23	▲ 8.0		
	10月	22	▲ 38.9		
	11月	30	25.0		

資料出所：東京商工リサーチ

「九州・沖縄地区企業整理倒産状況(負債1,000万円以上)」



平成24年計 381件（前年比 ▲2.3%）

平成25年計 351件（前年比 ▲7.9%）

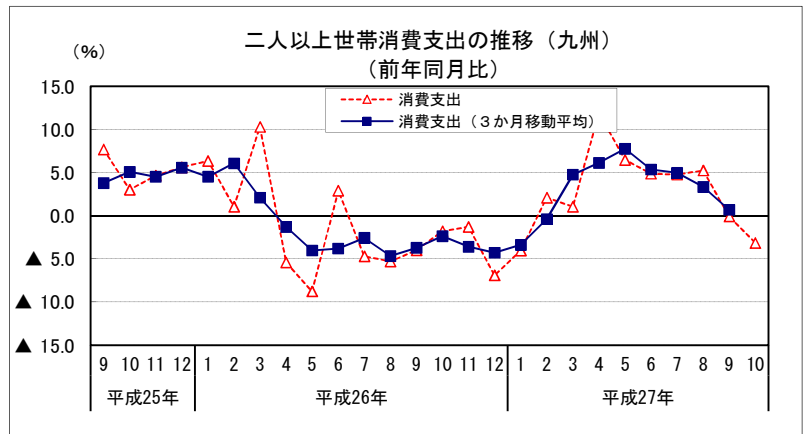
平成26年計 329件（前年比 ▲6.3%）

家計部門

(1) 二人以上世帯消費支出（九州）（消費関連）

（単位：円，％）

		消費支出額	前年同月比	3か月移動平均前年同月比
平成26年 (2014)	10月	236,786	▲ 1.8	▲ 2.4
	11月	238,552	▲ 1.3	▲ 3.6
	12月	277,659	▲ 6.9	▲ 4.3
平成27年 (2015)	1月	249,541	▲ 4.0	▲ 3.4
	2月	228,673	2.1	▲ 0.4
	3月	276,971	1.1	4.8
	4月	255,490	11.9	6.1
	5月	243,543	6.5	7.8
	6月	237,152	4.9	5.4
	7月	245,865	4.8	5.0
	8月	248,007	5.3	3.4
	9月	229,013	▲ 0.1	0.7
	10月	229,356	▲ 3.1	...



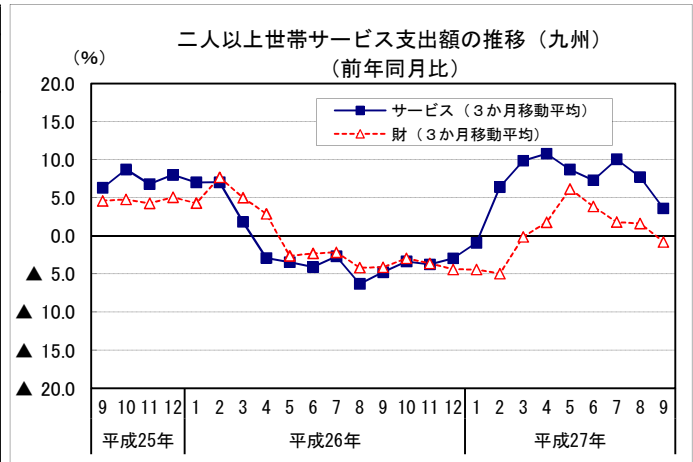
資料出所：総務省「家計調査」

※自動車等購入等を除く

(2) 二人以上世帯サービス支出額（九州）（消費関連）

（単位：円，％）

		サービス支出		財支出	
		3か月移動平均前年同月比		3か月移動平均前年同月比	
平成26年 (2014)	10月	93,050	▲ 3.3	123,477	▲ 2.9
	11月	89,281	▲ 3.7	125,201	▲ 3.6
	12月	94,797	▲ 2.9	157,889	▲ 4.4
平成27年 (2015)	1月	91,200	▲ 0.9	126,390	▲ 4.4
	2月	89,535	6.4	117,434	▲ 4.9
	3月	110,873	9.9	139,303	▲ 0.1
	4月	105,098	10.8	126,966	1.8
	5月	95,160	8.7	126,801	6.2
	6月	96,188	7.3	120,226	3.9
	7月	93,275	10.1	131,786	1.8
	8月	97,164	7.7	126,812	1.7
	9月	92,027	3.6	118,795	▲ 0.8
	10月	88,958	...	119,477	...



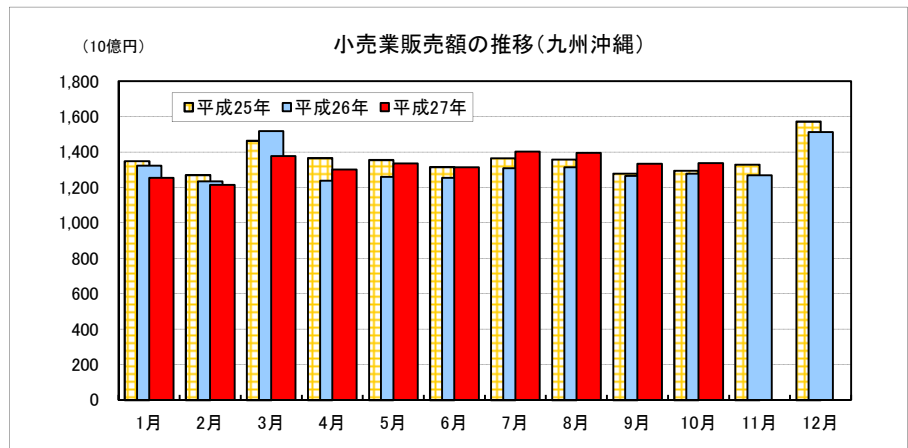
資料出所：総務省「家計調査」

※前表の消費支出額（除く自動車等購入等）から「こづかい（使途不明）」と「交際費」を除いたものをサービス支出と財支出とに分類したものである。

(3) 小売業販売額（九州沖縄）（消費関連）

（単位：10億円，％）

		販売額	前年同月比
平成26年 (2014)	10月	1,279	▲ 1.3
	11月	1,269	▲ 4.5
	12月	1,513	▲ 3.8
平成27年 (2015)	1月	1,255	▲ 5.1
	2月	1,214	▲ 1.8
	3月	1,377	▲ 9.3
	4月	1,302	5.2
	5月	1,336	6.0
	6月	1,314	4.7
	7月	1,403	7.2
	8月	1,395	6.2
	9月	1,334	5.4
	10月	1,338	4.6

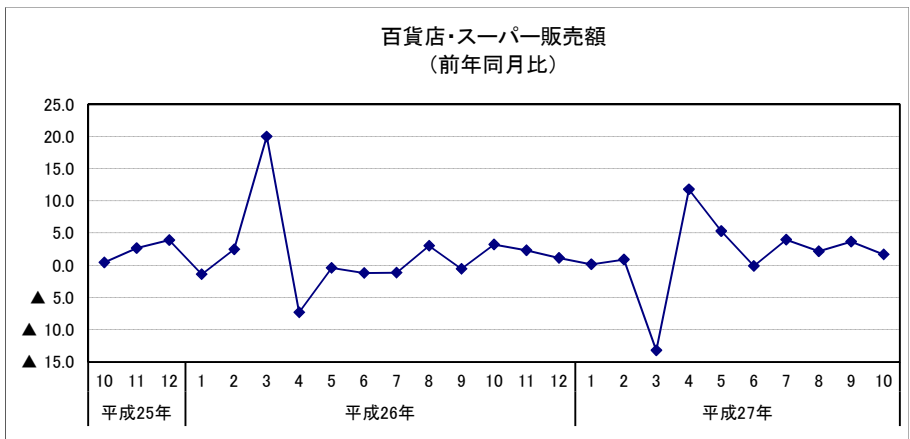


資料出所：経済産業省「商業動態統計」

(4) 百貨店・スーパー販売額（消費関連）

（単位：百万円，％）

		販売額 (全店)	前年 同月比 (全店)
平成26年 (2014)	10月	57,150	3.3
	11月	61,050	2.3
	12月	79,588	1.2
平成27年 (2015)	1月	60,274	0.2
	2月	51,738	0.9
	3月	60,716	▲ 13.2
	4月	55,400	11.8
	5月	58,099	5.3
	6月	55,370	▲ 0.1
	7月	61,536	4.0
	8月	55,739	2.2
	9月	51,535	3.7
	10月	55,331	1.7



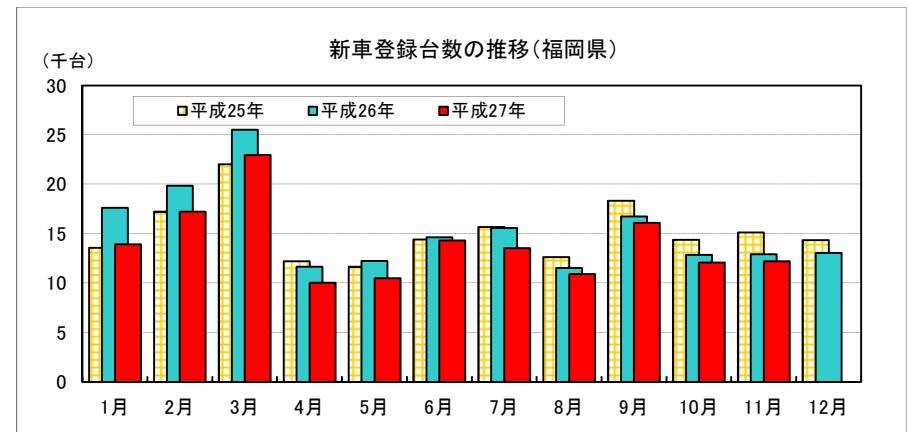
資料出所：経済産業省「商業動態統計」

※商業動態統計の見直しがあったことから、平成27年7月以降の前年同月比増減率は、ギャップを修正するリンク係数で処理した数値で計算している。

(5) 新車登録台数（消費関連）

（単位：台，％）

		台数	前年 同月比
平成26年 (2014)	11月	12,901	▲ 14.6
	12月	13,057	▲ 9.1
平成27年 (2015)	1月	13,911	▲ 21.0
	2月	17,237	▲ 13.2
	3月	22,960	▲ 10.0
	4月	10,031	▲ 13.9
	5月	10,501	▲ 14.2
	6月	14,292	▲ 2.4
	7月	13,545	▲ 13.1
	8月	10,899	▲ 5.4
	9月	16,093	▲ 3.9
	10月	12,075	▲ 6.1
	11月	12,215	▲ 5.3

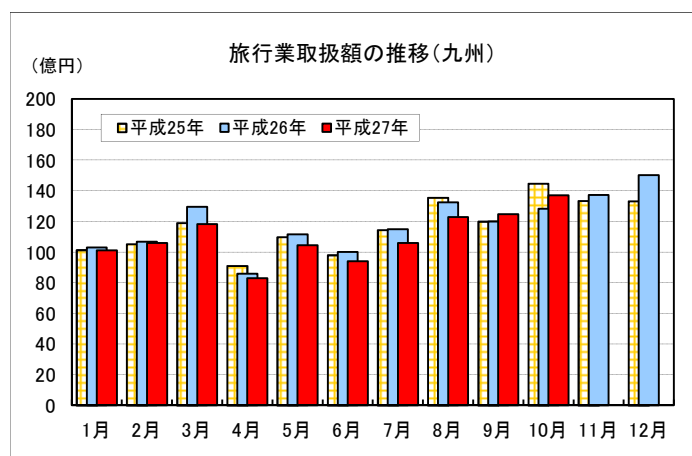


資料出所：福岡県自動車販売店協会，福岡県軽自動車協会

(6) 旅行業取扱額（九州）（消費関連）

（単位：百万円，％）

		旅行業 取扱額 (総額)	前年 同月比 (総額)	前年 同月比 (国内)	前年 同月比 (海外)
平成26年 (2014)	10月	12,823	▲ 11.4	▲ 7.8	▲ 19.3
	11月	13,739	2.9	7.5	▲ 9.1
	12月	15,033	12.8	23.9	▲ 10.5
平成27年 (2015)	1月	10,112	▲ 1.8	2.1	▲ 15.0
	2月	10,598	▲ 0.8	3.2	▲ 10.1
	3月	11,820	▲ 8.9	▲ 1.7	▲ 25.8
	4月	8,309	▲ 3.7	1.5	▲ 15.8
	5月	10,451	▲ 6.3	0.3	▲ 22.9
	6月	9,410	▲ 5.9	2.1	▲ 22.3
	7月	10,590	▲ 7.9	0.8	▲ 29.4
	8月	12,281	▲ 7.4	1.5	▲ 26.9
	9月	12,478	4.0	12.0	▲ 13.1
	10月	13,704	6.8	10.8	▲ 3.2

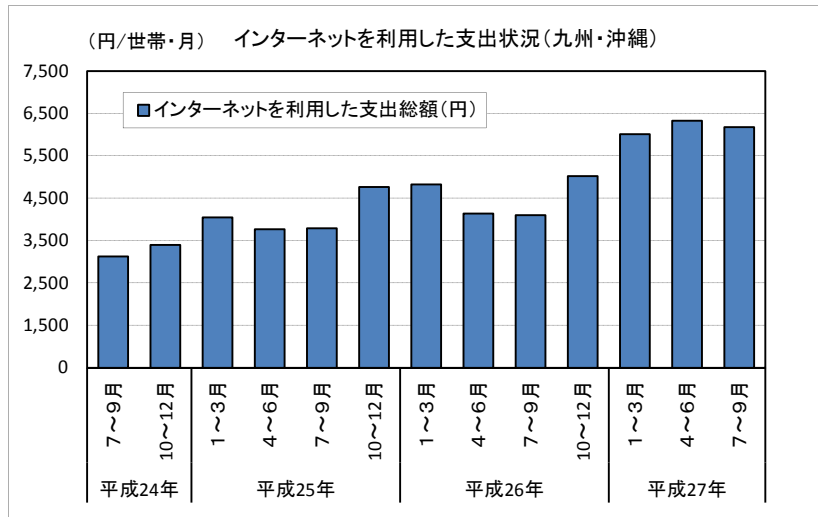


(7) インターネットを利用した支出状況（九州・沖縄）（消費関連）

(単位：円、%)

		支出額	前年同期比
平成24年 (2012)	7～9月	3,129	19.2
	10～12月	3,395	12.1
平成25年 (2013)	1～3月	4,048	46.0
	4～6月	3,771	31.7
	7～9月	3,791	21.2
平成26年 (2014)	10～12月	4,765	40.4
	1～3月	4,822	19.1
	4～6月	4,135	9.7
	7～9月	4,097	8.1
平成27年 (2015)	10～12月	5,024	5.4
	1～3月	6,008	24.6
	4～6月	6,330	53.1
	7～9月	6,175	50.7

資料出所：総務省「家計消費状況調査」
支出額：1ヶ月・1世帯あたり支出額
(二人以上世帯)

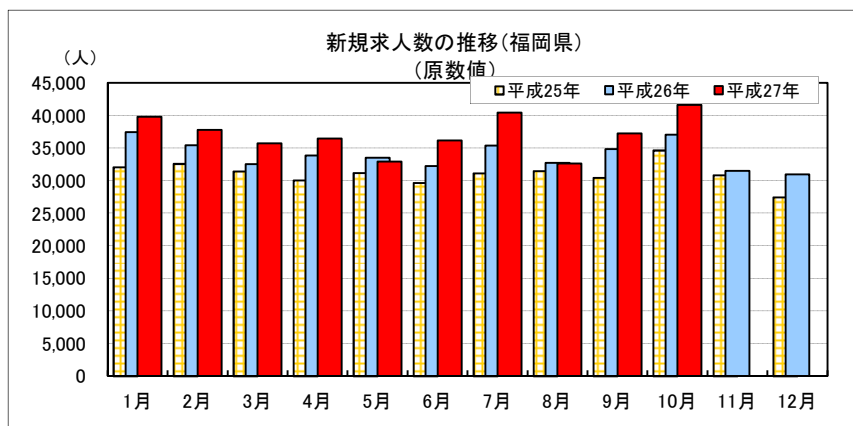


(8) 新規求人数・原数値（雇用関連）

(単位：人、%)

		新規求人数	前年同月比
平成26年 (2014)	10月	37,072	7.1
	11月	31,516	2.2
	12月	30,940	12.7
平成27年 (2015)	1月	39,797	6.3
	2月	37,786	6.6
	3月	35,722	9.9
	4月	36,447	7.7
	5月	32,900	▲ 1.8
	6月	36,151	12.1
	7月	40,437	14.3
	8月	32,648	▲ 0.3
	9月	37,268	7.0
	10月	41,636	12.3

資料出所：厚生労働省福岡労働局
「雇用失業情勢について」



産業別の前年同月比較(平成27年10月)

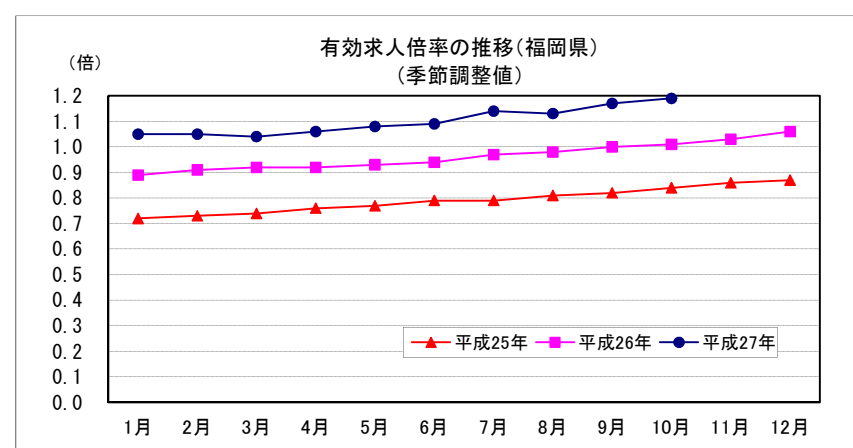
増加産業：卸売・小売業、宿泊業・飲食業、生活関連サービス・娯楽業、金融業・保険業、不動産業・物品賃貸業、建設業、学術研究・専門技術サービス、製造業、医療・福祉・サービス業(他に分類されないもの)、情報通信業
減少産業：運輸業・郵便業

(9) 有効求人倍率（雇用関連）

(単位：倍)

		福岡県	
		有効求人倍率	前月差
平成26年 (2014)	10月	1.01	0.01
	11月	1.03	0.02
	12月	1.06	0.03
平成27年 (2015)	1月	1.05	▲ 0.01
	2月	1.05	0.00
	3月	1.04	▲ 0.01
	4月	1.06	0.02
	5月	1.08	0.02
	6月	1.09	0.01
	7月	1.14	0.05
	8月	1.13	▲ 0.01
	9月	1.17	0.04
	10月	1.19	0.02

資料出所：厚生労働省福岡労働局
「雇用失業情勢について」

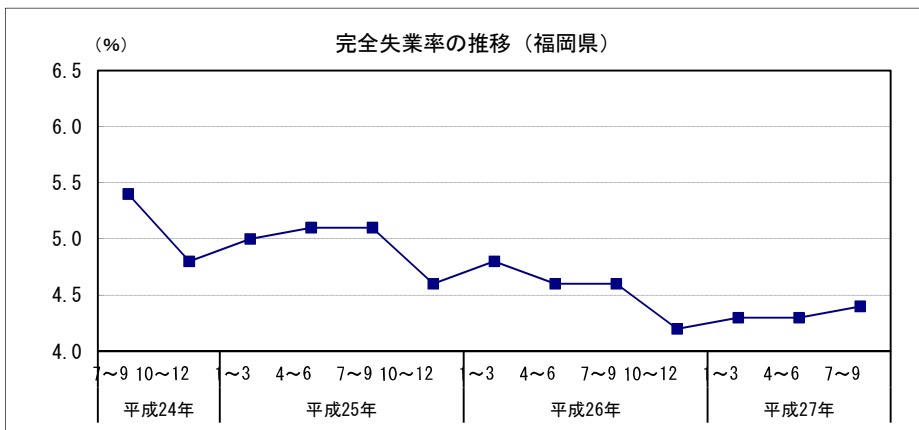


平成25年度地域別状況：福岡 0.88 北九州 0.83 筑豊 0.67 筑後 0.77
平成26年度地域別状況：福岡 1.08 北九州 0.98 筑豊 0.75 筑後 0.90

(10) 完全失業率（雇用関連）

(単位：％)

		完全失業率 福岡県
平成24年 (2012)	7～9月	5.4
	10～12月	4.8
平成25年 (2013)	1～3月	5.0
	4～6月	5.1
	7～9月	5.1
平成26年 (2014)	10～12月	4.6
	1～3月	4.8
	4～6月	4.6
	7～9月	4.6
平成27年 (2015)	10～12月	4.2
	1～3月	4.3
	4～6月	4.3
	7～9月	4.4



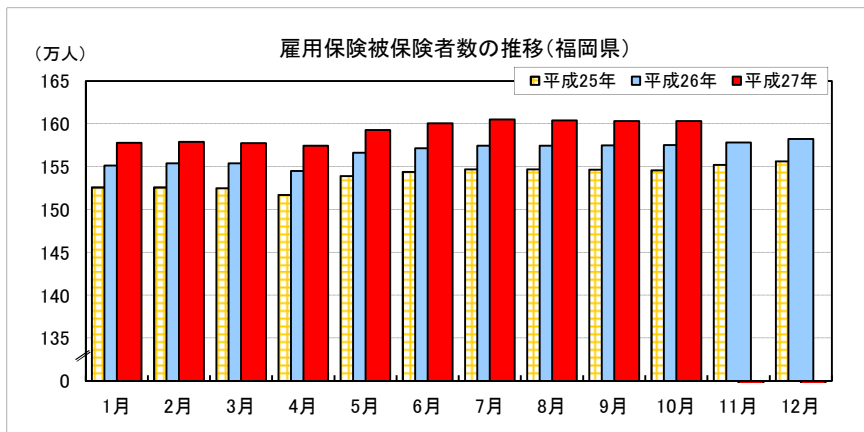
資料出所：総務省「労働力調査」

注) 1～3月期平均公表時に、新たな結果を追加して再計算され、前年までの四半期平均が遡及改定される。

(11) 雇用保険被保険者数（雇用関連）

(単位：人、％)

		被保険者数	前年 同月比
平成26年 (2014)	10月	1,575,361	1.9
	11月	1,578,238	1.7
	12月	1,582,420	1.7
平成27年 (2015)	1月	1,577,765	1.7
	2月	1,578,912	1.6
	3月	1,577,325	1.5
	4月	1,574,578	1.9
	5月	1,592,888	1.7
	6月	1,600,759	1.9
	7月	1,605,285	2.0
	8月	1,603,874	1.9
	9月	1,603,408	1.8
	10月	1,603,219	1.8

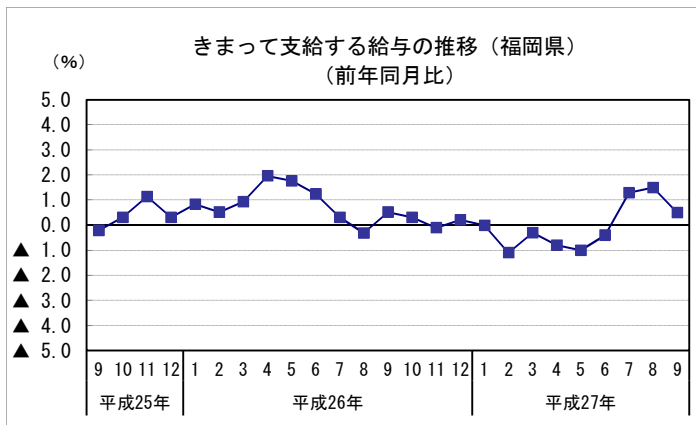


資料出所：厚生労働省福岡労働局「雇用失業情勢について」

(12) きまって支給する給与（雇用関連）

(単位：円、％)

		金額	指数 (平成22=100)	前年 同月比
平成26年 (2014)	10月	250,548	97.5	0.3
	11月	250,256	97.4	▲ 0.1
	12月	249,829	97.2	0.2
平成27年 (2015)	1月	240,818	95.2	▲ 0.7
	2月	241,231	95.4	▲ 1.1
	3月	245,359	97.0	▲ 0.3
	4月	247,254	97.7	▲ 0.8
	5月	244,941	96.8	▲ 1.0
	6月	246,305	97.4	▲ 0.4
	7月	249,040	98.5	1.3
	8月	247,622	97.9	1.5
	9月	246,961	97.6	0.5
	10月	249,756	98.7	1.2



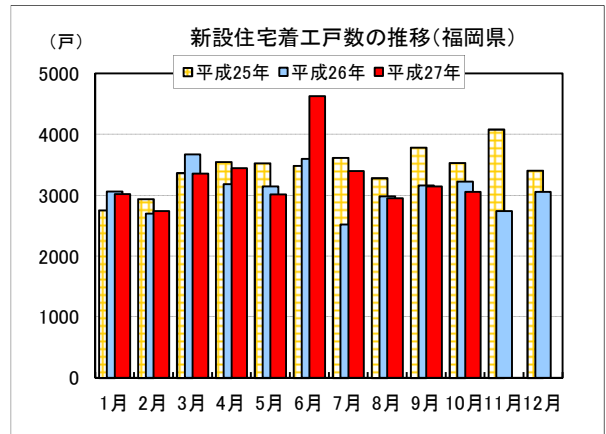
資料：福岡県調査統計課「毎月勤労統計調査地方調査」

その他関係指標

(1) 新設住宅着工戸数（住宅投資関連）

（単位：戸数，％）

	着工戸数	前年 同月比	前年同月比		
			持家	貸家	分譲住宅
平成26年 (2014)	10月	3,225	▲ 8.8	▲ 18.1	▲ 43.6
	11月	2,741	▲ 32.9	▲ 31.8	▲ 48.1
	12月	3,058	▲ 10.2	▲ 26.1	▲ 8.7
平成27年 (2015)	1月	3,019	▲ 1.4	▲ 9.1	▲ 7.6
	2月	2,738	1.5	0.0	▲ 37.3
	3月	3,358	▲ 8.5	12.2	▲ 15.7
	4月	3,446	8.3	▲ 4.1	20.7
	5月	3,016	▲ 4.0	▲ 0.1	▲ 3.1
	6月	4,630	28.7	11.3	20.7
	7月	3,399	34.9	3.0	65.5
	8月	2,949	▲ 1.1	1.1	▲ 6.3
	9月	3,145	▲ 0.5	▲ 4.6	▲ 2.8
	10月	3,056	▲ 5.2	4.2	▲ 29.1



資料出所：国土交通省「建築着工統計調査」

※持家…建築主が自分で居住する目的で建築するもの

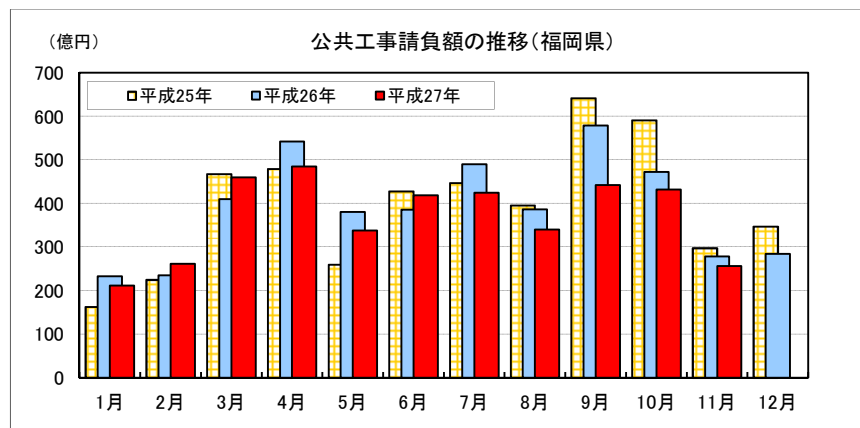
貸家…建築主が賃貸する目的で建築するもの

分譲住宅…建て売り又は分譲の目的で建築するもの

(2) 公共工事請負額（公共投資関連）

（単位：百万円，％）

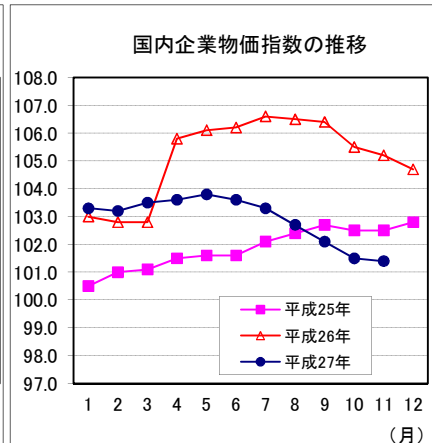
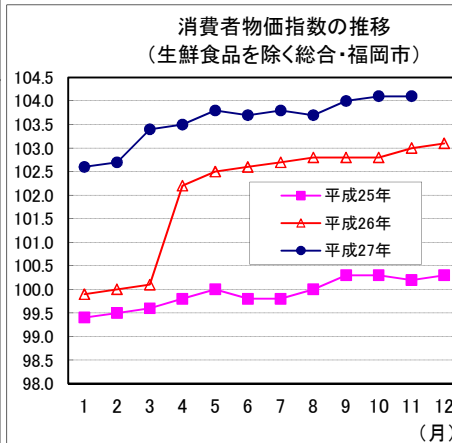
	請負額	前年 同月比	
			平成26年 (2014)
	12月	28,395	▲ 18.2
平成27年 (2015)	1月	21,105	▲ 9.4
	2月	26,116	11.2
	3月	45,937	12.1
	4月	48,476	▲ 10.5
	5月	33,781	▲ 11.1
	6月	41,874	8.7
	7月	42,432	▲ 13.4
	8月	34,028	▲ 11.9
	9月	44,189	▲ 23.6
	10月	43,150	▲ 8.6
	11月	25,599	▲ 8.0



資料出所：西日本建設業保証株式会社

(3) 消費者物価指数（生鮮を除く総合・福岡市）・国内企業物価指数（物価関連）

		消費者物価指数 (H22=100)	国内企業物価指数 (H22=100)
		平成26年 (2014)	11月
	12月	103.1	104.7
平成27年 (2015)	1月	102.6	103.3
	2月	102.7	103.2
	3月	103.4	103.5
	4月	103.5	103.6
	5月	103.8	103.8
	6月	103.7	103.6
	7月	103.8	103.3
	8月	103.7	102.7
	9月	104.0	102.1
	10月	104.1	101.5
	11月	104.1	p 101.4

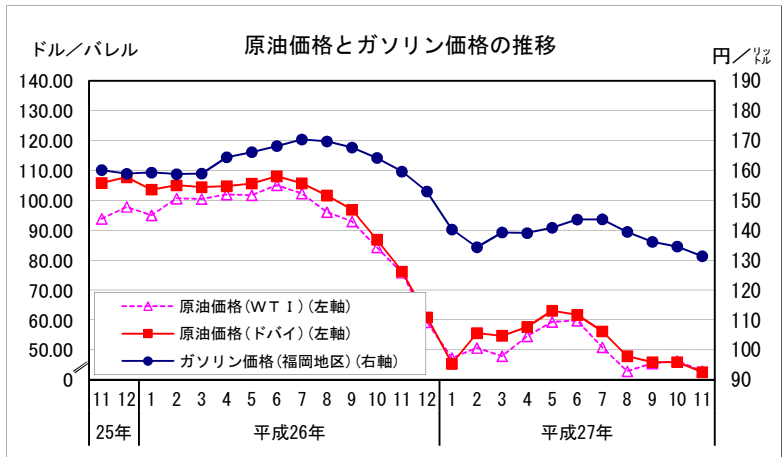


資料出所：福岡県調査統計課「消費者物価指数」、日本銀行「企業物価指数」

※pは速報値

(4) 原油価格とガソリン価格（物価関連）

		原油価格 (ドバイ)	原油価格 (WT I)	ガソリン価格 (福岡地区)
		ドル/バレル	ドル/バレル	円/リットル
平成26年 (2014)	11月	76.28	75.81	160
	12月	60.98	59.29	153
	1月	45.43	47.33	140
平成27年 (2015)	2月	55.63	50.72	134
	3月	54.74	47.89	139
	4月	57.72	54.63	139
	5月	63.15	59.37	141
	6月	61.76	59.83	144
	7月	56.26	50.93	144
	8月	47.91	42.89	139
	9月	45.95	45.47	136
	10月	45.95	46.29	135
	11月	42.55	42.92	131

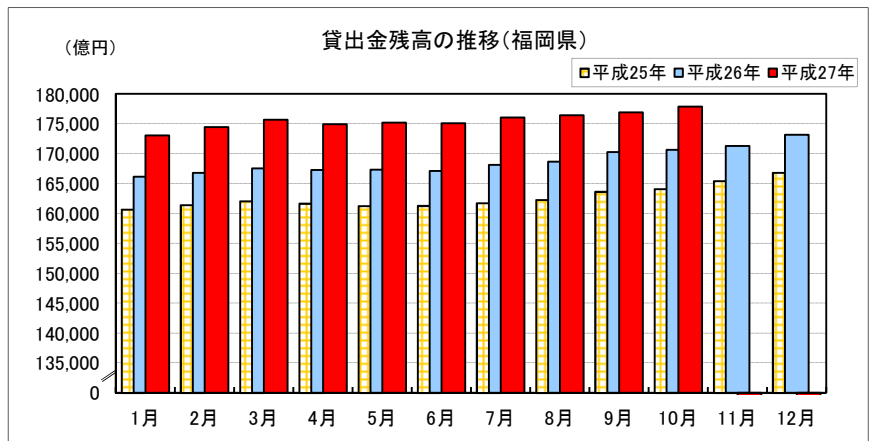


資料出所：資源エネルギー庁、日本経済新聞

(5) 貸出金残高（金融関連）

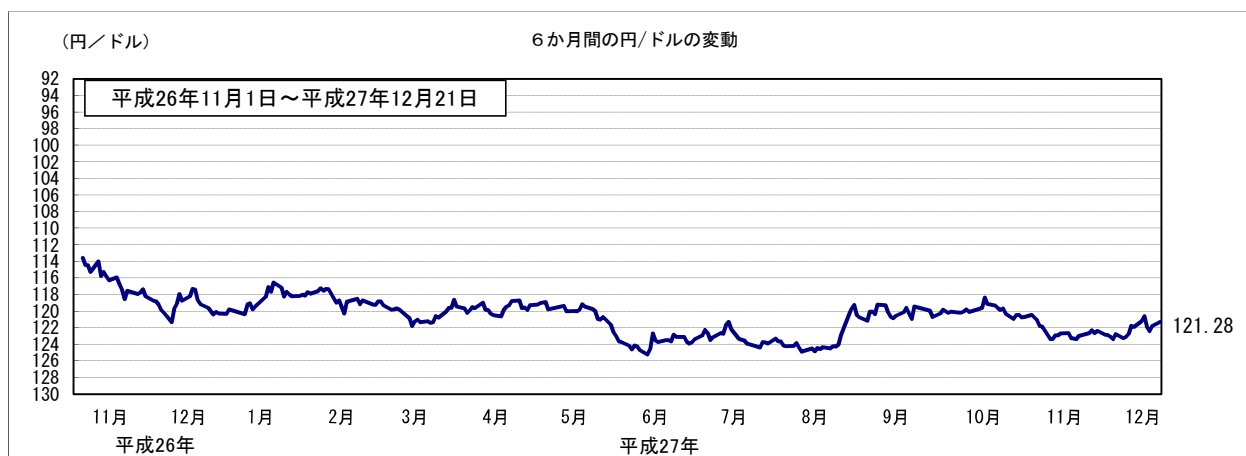
(単位：億円、%)

		貸出金残高	前年 同月比
平成26年 (2014)	10月	170,652	4.00
	11月	171,291	3.54
	12月	173,144	3.80
平成27年 (2015)	1月	173,044	4.15
	2月	174,450	4.58
	3月	175,695	4.85
	4月	174,912	4.55
	5月	175,191	4.71
	6月	175,112	4.80
	7月	176,047	4.71
	8月	176,403	4.57
	9月	176,915	3.89
	10月	177,864	4.23



資料出所：日本銀行福岡支店、JA福岡信連

(6) 為替の変動（金融関連）



参 考（平成27年12月21日現在で作成）

○ 株式相場（日経平均株価）は、このところ18,500～19,300円台で推移している。

（日経平均株価 平成27年12月21日現在 18,916.02円）

（直近6か月（平成27年6月～平成27年12月）の最安値 平成27年9月29日 16,930.84円）

○ 対米ドル円相場は、このところ120～122円台で推移している。

（対米ドル円相場 平成27年12月21日現在 121.28円）

○ 長期金利は、このところ0.2～0.3%台で推移している。

（新発10年国債利回り 平成27年12月21日現在 0.270%）

○ 原油価格は、下落している。

原油価格（WT I） 平成27年12月21日現在 34.74ドル／バレル

（これまでの最高値 平成20年7月3日 145.29ドル／バレル）

（平成26年12月平均 59.29ドル／バレル）

原油価格（ドバイ） 平成27年12月21日現在 31.30ドル／バレル

（これまでの最高値 平成20年7月4日 140.60ドル／バレル）

（平成26年12月平均 60.98ドル／バレル）

○ 米国株価 NYダウ 平成27年12月21日現在 17,251.62ドル

ナスダック総合指数 平成27年12月21日現在 4,968.92

（71年2月5日株価=100）

注）景気動向の判断に用いている主要経済指標については、指標毎に調査・集計時点（月）が異なるため、複数の資料を比較して利用される際には、ご注意ください。

本資料における前月比、前年同月比、前年比及び前期比は、それぞれ前月、前年同月等に対する増減比を表す。「▲」は、マイナスを表す。

県内経済の動向
－平成27年12月－
概要

福岡県企画・地域振興部調査統計課
電話:(092)651-1111 (内線:2780, 2784)
直通:(092)643-3190

※この資料の詳しい内容につきましては、「ふくおかデータウェブ」の中の「県内経済の動向」に掲載しています。

「ふくおかデータウェブ」のURL <http://www.pref.fukuoka.lg.jp/dataweb/>