

福岡県だより

FUKUOKA PREFECTURE NEWS 奇数月発行/通巻144号

2021

7

JULY

Vol.144



過去号はこちら

特集 福岡県置県150周年 ～福岡の昔、今、そして未来へ～



旧福岡県庁舎 -1935年-

(現在の福岡市中央区天神地区)

1915年に本館が竣工。1959年までに同敷地内に西別館・南新館・東別館が完成した。現在、跡地には国際・文化・情報の交流拠点施設「アクロス福岡」が建つ



福岡県知事 服部 誠太郎

福岡県知事に就任いたしました服部誠太郎です。

私は、県民の皆さまとの絆を大切に、県民の皆さまのために何をなすべきか地に足をつけて考え、行動していきます。何よりもまず、コロナ危機を乗り越え、安心して生活できる社会を取り戻してまいります。そして、誰もがたくさんの笑顔で日々を送っていける福岡県をつくるため、誠実に、愚直に県政に取り組みます。

皆さま、手を携えて福岡県の未来への扉を開いてまいりましょう。

県人口/5,108,038人(令和2年9月1日現在)

発行/福岡県総務部県民情報広報課

印刷/福博総合印刷株式会社

作成日/令和3年5月31日



〈九州ロゴマーク〉
九州・山口各県と経済界で定めた「九州」のマークです

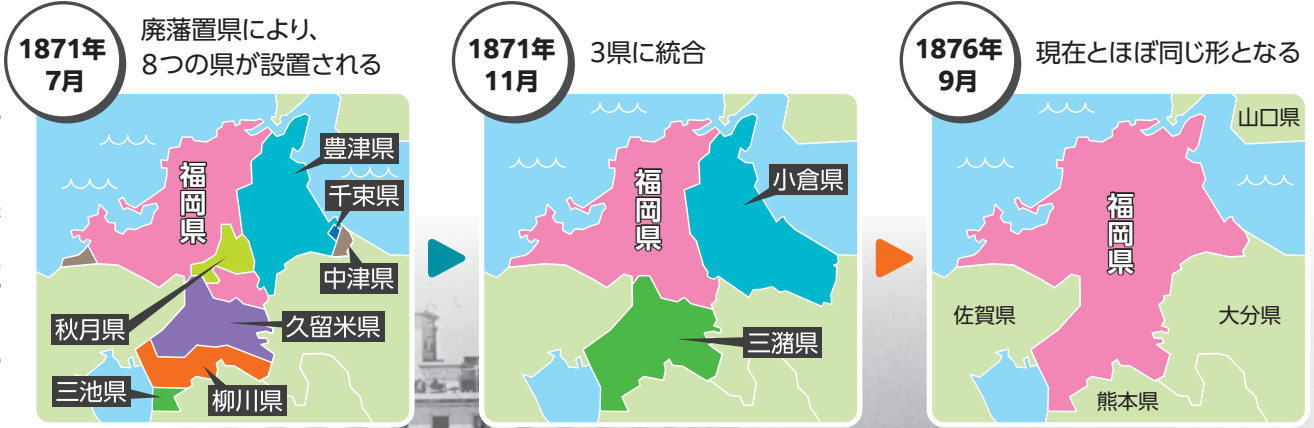


～ 福岡の昔、今、そして未来へ～

福岡県置県 150周年

1871(明治4)年7月14日(旧暦)に行われた廃藩置県により、「福岡県」が誕生しました。「石炭と鉄」を柱に日本の近代化を支え、情報化や国際化の進展とともに、さらなる発展を遂げてきた福岡県。150年の節目となる2021(令和3)年、福岡県の歩みを振り返ることで、これからの未来を考えてみませんか。

福岡県の成り立ち



国内最大の石炭供給県として、明治末期には全国の3分の2を産出

1901

官営八幡製鉄所、遠賀郡八幡村に開業

福岡県 150年の歩み

1876

小倉県、三潁県を統合し、ほぼ現在の福岡県域確定

1879

第1回福岡県議会開会
初代議長に中村耕介氏

1871

廃藩置県、初の知事に有栖川宮熾仁親王



1951(昭和26)年の天神

1909

門司～鹿児島間鉄道開通



2代目博多駅(現在の出来町公園付近)。駅前には人力車がひしめく

1927

普通選挙法による初の福岡県議会議員選挙

1920

第1回国勢調査(人口218万8249人で全国5位)

1963

北九州5市合併、政令指定都市北九州市発足

1947

初の公選知事誕生

1942

世界初の海底鉄道トンネル関門海底鉄道トンネル開通

こんな人物も福岡に?

1922年、福岡市での講演を終え、門司港からドイツへの帰途についてアインシュタイン博士とエルザ夫人



そして未来へ

～服部知事の「三つの新しい挑戦」～

- 1. 次代を担う「人財」の育成**
産業やスポーツ、文化・芸術などさまざまな分野を支えていく「人」を育てる
- 2. 世界から選ばれる福岡県の実現**
充実した交通インフラやアジアとの近さなどの優位性を生かし、輸出の拡大、国内外からの企業誘致などを強力に進める
- 3. ワンヘルス*の推進**
国際会議の開催や拠点の整備などにより、世界的先進地を目指す
※「人と動物の健康、そして環境の健全性は一つ」という考え方

2018年にクルーズ船の寄港回数4年連続日本一を達成した博多港



©JRFU

2006

新北九州空港開港



2018年度から2020年度の国際貨物取扱量は3年連続で過去最高を更新

2019

ラグビー
ワールドカップ2019
日本大会開催

2020

新型コロナ
ウイルス
感染症の発生

2011

九州新幹線
鹿児島ルート
全線開通

2020(令和2)年の天神

1972

福岡市、
政令指定都市
となる

1998

福岡県の人口
500万人を超える

1975

山陽新幹線岡山～博多間開通

1973

関門橋
(全長1,068
メートル)開通



150年の歴史を振り返る“パネル展”

福岡県の過去を知り、未来を考えるためのパネル展を開催します。明治・大正・昭和・平成・令和の5つの時代を駆け抜けながら、楽しく福岡県の歴史を学びましょう。

福岡県庁 期間 7/22(木)～30(金)
場所 1階ロビー

筑後会場 期間 8/9(月)～15(日)
場所 ゆめタウンく留米

北九州会場 期間 8/17(火)～22(日)
場所 イオンモール八幡東

筑豊会場 期間 8/24(火)～29(日)
場所 イオンモール直方

福岡会場 期間 8/31(火)～9/5(日)
場所 イオンモール福岡

詳しくは

福岡県置県150周年パネル展 [検索Q](#)

各会場では
**150周年
記念動画も
放映!**

希少な生き物の生態系を守り支えていきましょう

人々の活動などによって、希少な生き物が絶滅の危機に瀕^{ひん}しています。それらを保護し、生態系を守るため、令和3年5月1日に「福岡県希少野生動植物種の保護に関する条例」を施行しました。

◆ 絶滅の恐れのある生き物たち

現在、約1000種の生き物たちが県内で絶滅の恐れがあり、保護を必要としています。それらのうち、特に保護が必要なムラサキやコアジサシなどの20種を条例に基づいて、指定希少野生動植物種に指定しました。指定された動植物種を捕獲したり所持したりすると罰せられる場合があります。



ムラサキ



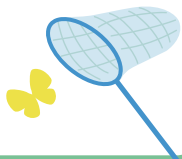
コアジサシ

◆ 条例で規制されている主な内容

指定を受けた**20種**が対象

捕獲、採取、殺傷、損傷の禁止

- × 野生動物を捕まえる
- × 植物を摘み取る、一部を切り取る



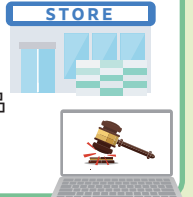
所持、売買、貸借などの禁止

- × 自宅で飼育
- × 売買



販売目的の陳列、広告の禁止

- × 店で商品を陳列
- × インターネットオークションに出品



1年以下の懲役または100万円以下の罰金

50万円以下の罰金

詳しくは



問 自然環境課 ☎092-643-3367 ファクス092-643-3222

クリーンビーチ(海岸清掃)活動で海をきれいに!

県では、クリーンビーチ活動を行うボランティア団体に支援を行っています。近所の人や友人などとボランティア団体をつくり、海をきれいにする活動に参加しませんか。



海岸ごみの内訳

プラスチック・金属などの一般ごみ

66%
(37.7㎡)

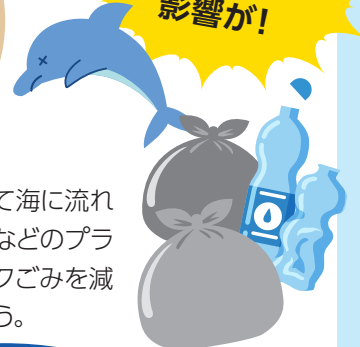
流木・雑草など

34%
(19.6㎡)

※令和元年度県の漂着物対策事業実績(漁港区域除く)

街や山で捨てられたごみが川を通じて海に流れてきています。その多くがペットボトルなどのプラスチックごみです。日頃からプラスチックごみを減らす、ポイ捨てしないなど心掛けましょう。

海洋生物や景観に深刻な影響が!



◆ ボランティア団体への主な支援内容

- ① 報償費の支給 1団体あたり原則5万円/年
- ② 需要品の支給 軍手や長靴など(1団体あたり原則年間2万円分)
- ③ 傷害・賠償保険への加入 ... 活動中の万が一の事故に備え、県が保険に加入

支援を受けるためには活動予定書などの提出が必要です!

詳しくは



問 港湾課 ☎092-643-3674 ファクス092-643-3688

赤ちゃんの難聴に関するお悩み、ご相談ください

赤ちゃんの1000人に1~2人は、生まれつき耳がきこえていないことがあるといわれています。早期に発見し、早くからコミュニケーションをとる練習をすることが言葉の成長にとって大切です。

県では、令和3年1月、新生児聴覚検査で難聴の疑いがあると診断された赤ちゃんの療育開始までのフォローアップや、お子さんのきこえに不安をお持ちの保護者などの相談に対応する「福岡県乳幼児聴覚支援センター」を開設しました。お気軽にご相談ください。

相談無料
福岡県乳幼児聴覚支援センター
☎092-402-2673
 ファクス092-415-3126
 ✉ fmc.choukaku@fukuoka.med.or.jp

開所時間 月・水・金曜日 10時~16時
 (年末年始・祝日を除く) ※来所相談は要予約
所在地 福岡市博多区博多駅南2丁目9-30



◆ 新生児聴覚検査とは?

赤ちゃんが眠っている間に音をきかせて、反応を見る検査です。10分ほどで安全に行える検査で、薬を使わず、痛みもなく、副作用もありません。

県では、おおむね生後1週間以内に検査を受けることを勧めています。詳しくは、かかりつけの産科へお尋ねください。



詳しくは

福岡県 新生児聴覚 検索

問 健康増進課 ☎092-643-3307 ファクス092-643-3271

不妊治療の助成制度を拡充しました

県では、不妊に悩まれている夫婦に、高額な特定不妊治療(体外受精または顕微授精)などの費用の一部を助成していますが、令和3年1月1日以降に終了した治療から所得制限の撤廃や助成額の増額など、制度の拡充を行いました。

注)令和2年度治療終了分の受付は終了しました。ご注意ください。

対象者 ※所得制限なし

- ◆ 申請日に少なくとも一方が県内に住民票があり、特定不妊治療を行っている夫婦(事実婚も対象)
- ◆ 治療開始日の妻の年齢が**43歳未満**であること

助成上限額

1回の治療あたり **30万円**
 ※凍結胚移植のみの治療などは1回の治療あたり **10万円**

助成回数

- 初めて受けた助成の治療開始時の妻の年齢が
- ① 39歳以下 **1子ごとに6回**まで
 - ② 40歳以上43歳未満 **1子ごとに3回**まで

◆ 助成回数のリセット

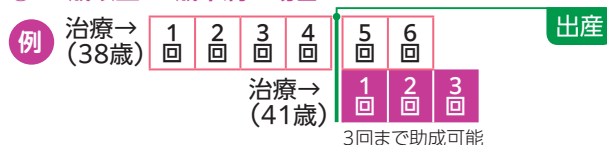
一度助成を受けた後、出産または妊娠12週以降に死産に至った場合は、これまでに受けた助成回数をリセットできます。

リセット後に初めて助成を受けた治療の開始時の妻の年齢

① 39歳以下の場合



② 40歳以上43歳未満の場合



※北九州市、福岡市、久留米市にお住まいの人は各市担当窓口へお問い合わせください

詳しくは 福岡県 不妊治療 検索



問 健康増進課 ☎092-643-3307 ファクス092-643-3271



服部知事が初登庁!



4月15日、服部知事が多くの職員に拍手で迎えられ、初登庁しました。

知事は、何よりもまず取り組むべきは、コロナ危機を乗り越え、安心して生活のできる社会を取り戻すこと。また、新しい時代の県政を進めるに当たり、「次代を担う『人材』の育成」、「世界の舞台で勝負し、世界から選ばれる福岡県の実現」、「ワンヘルスの推進」の3つに挑戦したいと抱負を語りました。



問 秘書室

☎092-643-3000 ファクス092-643-3009

福岡バイオイノベーションセンターが開設!



県では、久留米地域を中心にバイオ関連企業の集積を目指し、「創薬」と「食品」を柱に、企業などの研究開発の促進や機能性表示食品の開発支援を行っています。

これらの取り組みをさらに加速するため、4月1日、新たなインキュベーション施設(※)であり、ゲノム編集など高度な技術にも対応できる最先端の設備を導入した「福岡バイオイノベーションセンター」を開設しました。

※ベンチャー企業などに、活動場所などを提供して企業の育成を支援する施設



問 新産業振興課

☎092-643-3448 ファクス092-643-3421

「国際金融機能誘致 TEAM FUKUOKA」総会

4月21日、「国際金融機能誘致 TEAM FUKUOKA」の総会が福岡市で開催され、活動の方向性が決議されました。同日、シンガポールの企業[CapBridge Financial]、[ダルマ・キャピタル(株)]の福岡への進出も発表されました。今後、スピード感をもって国際金融機能の誘致に取り組んでいきます。



問 総合政策課

☎092-643-3499 ファクス092-643-3160

高尾川に福岡県初の地下河川が完成!



筑紫野市の中心市街地を流れる高尾川は、豪雨による浸水被害が頻繁に発生していたことから、県では、平成27年4月から床上浸水対策工事を進めてきました。今年5月、大きな被害をもたらした平成26年8月豪雨相当の降雨でも、浸水被害を防ぐことが可能となる福岡県初の地下河川が完成しました。



問 河川整備課

☎092-643-3671 ファクス092-643-3687

東京2020オリンピック聖火リレー 点火セレモニーを開催!



5月11日、12日の二日間、東京2020オリンピック聖火リレーをセレブレーション会場の平和台陸上競技場(福岡市)と関門海峡ミュージアムイベント広場(北九州市)で実施しました。

本県では、公道での実施に代えて、無観客の点火セレモニーを行い、聖火ランナーがオリンピックトーチに灯した聖火を聖火皿までつなぎました。

問 スポーツ企画課

☎092-643-3994
ファクス092-643-3408





ヤギミルクのやさしい甘さ 「産み愛す」

宇美町

やさしい甘さとさっぱりとした後味で人気の「産み愛す」は、全国でも珍しいヤギのミルク100%のアイスです。ヤギのミルクは成分が人の母乳に近く、消化もしやすいため、赤ちゃんにも安心して与えられます。

開発したのは、宇美町の特産品を生み出したいと2016年から独学でヤギの飼育を始めた小林孝昭さん。宇美町には安産の神様として有名な宇美八幡宮があります。ご自身も3児の父であり、子育てがしやすい宇美町の魅力を広めたいとの願いを込めて、「産み愛す」と名付けました。

福岡よかとこビジネスプランコンテストで大賞を、さらに福岡県6次化商品コンクールで特別賞を受賞し、商品の魅力と知名度を高めることができた振り返ります。



牧場ですくすく育つ約20頭のヤギ

去年は宇美町制100周年を記念した限定アイスの販売など、町と連携した企画を実施。「今後もヤギのミルク



「産み愛す」ミルク・あまおう・八女茶・ココア 各350円(税込)。
宇美八幡宮内「茶房うみはち」でも販売中

を使った特産品を町と一緒に広げていきたい」と小林さんの夢は広がります。

インターネット販売も準備中。ぜひお子さまと一緒にお召し上がりください!



ソフトクリーム(400円)も販売できるキッチンカーはイベントでも大活躍!

問 KOYASU FARM(コヤスファーム)
☎092-932-0137 ファクス092-933-0391

おでかけクリップ

場=場所
問=問い合わせ

※イベントは新型コロナウイルスの感染状況や天候などにより変更や中止になる場合があります
※ご自身の健康状態、行き先の感染状況、利用施設の感染防止対策を確認し、外出するかどうか判断してください



③八女上陽万灯流し

1 浮世絵に見る歌舞伎の世界
北九州市 7月17日(土)~8月15日(日)

「仮名手本忠臣蔵」を題材とした浮世絵など、歌舞伎絵と呼ばれるジャンルの浮世絵を特集します。

場 北九州市立美術館分館(北九州市小倉北区室町1-1-1 リバーウォーク5階)
問 北九州市立美術館分館
☎093-562-3215 ファクス093-562-3306

2 畑冷泉館オープン
豊前市 7月中旬~8月下旬

水神社内にある樹齢約830年の大楠の根本から湧き出る水を利用した冷泉館が今年も開館します。

場 畑冷泉館(豊前市大字畑708)
問 豊前市観光協会
☎0979-53-6660

3 八女上陽万灯流し
八女市 8月16日(月)

星野川で行われる灯籠流し。淡い光を放ちながら水面をすべる灯籠は、石橋の風景と相まってとても幻想的です。

場 ほたと石橋の館周辺(八女市上陽町589-2)
問 八女市役所上陽支所
☎0943-54-2211 ファクス0943-54-2809

4 発見!!弥生の権~奴国の王都須玖遺跡群のおもりに
春日市 8月21日(土)~9月26日(日)

春日市内外で出土した弥生時代の秤の重り「権」を中心に展示会を行います。

場 春日市奴国の丘歴史資料館(春日市岡本3-57)
問 春日市文化財課
☎092-501-1144 ファクス092-573-1077

募集

北九州空港滑走路延長計画への ご意見

北九州空港の滑走路を2500mから3000mへ延長する計画に対してお意見を募集します。

提出方法など詳しくは、7月1日以降、九州地方整備局のホームページでご案内します。

募集期間

7月15日(木)～8月16日(月)

北九州空港滑走路延長計画 検索

問 空港政策課

☎092-643-3215 ㊦092-643-3217

統計グラフコンクール

県HP

夏休みの自由研究で観察や調査した結果をグラフにして応募しよう！

応募作品 統計グラフを使ったポスター

応募資格 県内の小学生以上

応募締切 9月3日(金)※必着

申・問 調査統計課

☎092-643-3152 ㊦092-643-3192

福岡県アンビシャス 外国留学奨学生

県HP

令和4年度に外国大学への留学(学位取得のための正規課程)を目指す20歳未満の高校生または卒業生を対象に奨学生を募集します。

募集期間 8月2日(月)～9月7日(火)17時※必着

申・問

私学振興・青少年育成局政策課

☎092-643-3134 ㊦092-643-3122

試験・研修

県職員採用試験

〈民間企業等職務経験者〉

職 種 行政

受験資格 昭和37年4月2日以降に生まれた人で、令和3年6月末日現在、民間企業などにおける職務経験が5年以上ある人

試験日 8月22日(日)

試験地 福岡市、東京都

受付期間

7月12日(月)～21日(水)

※消印有効(インターネットでの申し込みは7月19日(月)まで)

〈短大卒業程度[Ⅱ類]・ 高校卒業程度[Ⅲ類]〉

職 種 行政、教育行政など

受験資格

[Ⅱ類]平成8年4月2日から平成14年4月1日までに生まれた人

[Ⅲ類]平成10年4月2日から平成16年4月1日までに生まれた人

※Ⅲ類は大学(短期大学を除く)の在学期間が2年を超える人を除く

試験日 9月26日(日)

試験地 [Ⅱ類] 福岡市

[Ⅲ類] 福岡市

久留米市

飯塚市

北九州市

受付期間

8月10日(火)～20日(金)

※消印有効(インターネットでの申し込みは8月17日(火)まで)

福岡県職員採用 検索

問 人事委員会事務局任用課

☎092-643-3956 ㊦092-643-3960

県職員(公衆衛生医師) 採用試験

県HP

勤務先

保健医療介護部各課、保健福祉(環境)事務所(県内各地)など

採用予定数 3人

選考方法

面接試験、小論文評定など

受付締切

8月2日(月)※当日消印有効

問 保健医療介護総務課

☎092-643-3237 ㊦092-643-3241

防災士養成研修・試験

県HP

防災の知識や対応力を身につけ、地域の防災活動のリーダーとして活躍する防災士を養成します。

場所・日時

1	飯塚研究開発センター (飯塚市川津)	11月6日(土)、7日(日)
2	毎日西部会館 (北九州市小倉北区紺屋町)	11月13日(土)、14日(日)
3	久留米市三潯生涯学習センター (久留米市三潯町)	11月20日(土)、21日(日)
4	県吉塚合同庁舎 (福岡市博多区吉塚)	11月27日(土)、28日(日)

受付締切 7月下旬頃

※市町村によって異なります

問 消防防災指導課

☎092-643-3113 ㊦092-643-3117

感染した人を
責めたりせず
みんなで支えよう



人権・同和対策局調整課

ふくおか子育てマイスター 認定研修

地域の子育てを応援したい60歳以上の人を対象に、研修会を開催します。

場所・日時

1	久留米シティプラザ (久留米市六ツ門町) 9月2日(木)・6日(月)・9日(木)・ 10日(金)・16日(木)・21日(火)・ 22日(水)
2	イヅカコミュニティセンター (飯塚市飯塚) 9月29日(水)・10月1日(金)・ 4日(月)・5日(火)・12日(火)・ 14日(木)・20日(水)
3	ふくふくプラザ (福岡市中央区荒戸) 10月22日(金)・25日(月)・27日 (水)・28日(木)11月2日(火)・ 4日(木)・5日(金)
4	八幡西生涯学習総合センター折尾分館 (北九州市八幡西区南鷹見町) 11月11日(木)・16日(火)・18日 (木)・19日(金)・25日(木)・26日 (金)・30日(火)

※参加無料・要申込

申・問

福岡県70歳現役応援センター内
「ふくおか子育てマイスター」コーナー
☎092-481-1312 ①092-623-5677

お知らせ

7月28日は 日本肝炎デーです

B型・C型肝炎に感染した人は自覚症状がないことが多いため、早期発見・早期治療が大切です。

肝炎ウイルス検査を受けたことがない人は、ぜひ検査を受けましょう。

問 がん感染症疾病対策課

☎092-643-3576 ①092-643-3331

7月は熱中症予防月間です

熱中症は7月～8月がピークです。環境省の「熱中症警戒アラート」に留意し、日頃から熱中症の予防を心掛けましょう！

【熱中症予防のポイント】

- ・室内では、我慢せずエアコンや扇風機を使用する
- ・外出時は日傘や帽子を着用する
- ・日陰などで適宜休憩する
- ・こまめに水分を補給する(マスク着用時は特に気を付けましょう)

問 健康増進課

☎092-643-3270 ①092-643-3271

7月は青少年の非行・被害防止 全国強調月間です

SNSなどインターネット利用による子どもの犯罪被害などが増加傾向にあります。期間中、県内各地で青少年の非行・被害防止の啓発に集中的に取り組みます。青少年を非行や犯罪被害などから守りましょう。

問 青少年育成課

☎092-643-3388 ①092-643-3389

個人事業税の定期課税 (第1期納期)を 変更します

個人事業税の申告期限の延長に伴い、定期課税の第1期納期を9月30日(木)に変更します。納税通知書は9月中旬頃に送付します。

なお、口座振替の場合の引き落とし日は9月30日(木)です。

問 税務課

☎092-643-3064 ①092-643-3069

8月は 北方領土返還運動 全国強調月間です

8月1日は水の日 8月1日から7日までは 水の週間です

水は限りある資源です。節水を心掛け、大切に使いましょう。

上手に使って、上手に節水 【節水6箇条】

- 1 蛇口はこまめに締める
- 2 食器の汚れは落として洗う
- 3 洗濯はためすぎ・まとめ洗い
- 4 お風呂の残り湯は掃除・洗濯・庭の散水などに利用する
- 5 洗車はバケツ洗いに
- 6 トイレの流水は1回で

問 水資源対策課

☎092-643-3205 ①092-643-3207

児童扶養手当現況届・ 特別児童扶養手当所得状況届 の提出をお忘れなく

前年の所得状況と8月1日の養育状況を確認します。提出がない場合、児童扶養手当は11月分以降、特別児童扶養手当は8月分以降の手当の支給が一時差し止めとなります。ご注意ください。

提出期間

児童扶養手当現況届：

8月2日(月)～31日(火)

特別児童扶養手当所得状況届：

8月12日(木)～9月13日(月)

提出先 お住まいの市町村窓口

問 お住まいの市町村の

(特別)児童扶養手当担当課

または県児童家庭課

☎092-643-3259 ①092-643-3260

「ふくおか県政出前講座」を活用しませんか？

県HP

県職員が皆さんのところへ伺い、県の取り組みなどを説明する出前講座を実施しています(一部の講座では、オンラインの実施も可能)。

テーマ数 190テーマ

対象 おおよそ20人以上が参加する集会など

時間 10時～20時の間

経費 講師派遣の費用は無料

会場 申込者で県内の会場をご用意ください

申込締切 実施希望日の1か月前
※詳しくは県ホームページをご覧ください

問 県民情報広報課

☎092-643-3103 ☎092-643-3107

直方・鞍手地域の体験型交流イベント「ちよっくらふれ旅」

県HP

地域の素材を使ったものづくり体験や、自然を感じながら地域をめぐる体験など、ここでしか味わえないプログラムを開催します。

期間 7月17日(土)～11月30日(火)

※要予約。リーフレットやホームページに記載の各体験プログラムの連絡先までお申し込みください

リーフレット配布先

県庁総合案内、県総合庁舎、アクロス福岡文化観光情報ひろば、市町村役場など

問 株式会社NOTE(事業委託先)

☎080-4057-9743 ☎0948-52-3243

福岡県戦時資料展

県HP

満州引揚げなどのパネルや写真、戦時資料を展示します。

期間 ①8月2日(月)～6日(金)

②8月9日(月)～16日(月)

開館時間 9時～17時(8月6日、16日は15時30分まで)

場所 ①アクロス福岡(福岡市中央区天神)
②飯塚市穂波交流センター(飯塚市秋松)

問 行政経営企画課

☎092-643-3027 ☎092-643-3032

催し

青少年科学館 夏の特別展「恐竜くんとチャレンジ～めざせ!恐竜飼育員～」

卵や赤ちゃんのお世話、餌やりなど、恐竜動物園のお仕事に挑戦しながら、恐竜や生き物について、楽しく学べる特別展です。

期間 7月10日(土)～8月31日(火)

場所 福岡県青少年科学館(久留米市東櫛原町)

入館料 大人410円、児童・生徒210円

※展示場とコスモシアターのお得なセット券(大人720円、児童・生徒370円)も販売中

※土曜日は高校生以下無料

福岡県青少年科学館 夏の特別展

問 福岡県青少年科学館

☎0942-37-5566 ☎0942-37-3770

世界遺産「神宿る島」宗像・沖ノ島と関連遺産群 海の日イベント

県HP

世界遺産とその周辺の海を守り、次世代に伝えていくためのイベントを開催します。

※宗像市、福津市を巡るスタンプラリーも8月31日まで同時開催

日時 7月22日(木・祝)

内容・場所

- ①海岸清掃(宗像市さつき松原)
- ②ライブペイント(世界遺産ガイダンス施設「海の道むなかた館」)
- ③公開講座(福津市文化会館カメリアホール)

神宿る島 沖ノ島

問 九州国立博物館・世界遺産室

☎092-643-3162 ☎092-643-3163

お詫びと訂正

令和3年5月号の内容に誤りがございました。深くお詫び申し上げますとともに、次のおり訂正いたします。

P11下段 広告面

【誤】広告に関するお問い合わせは、株式会社ホープ(092-716-1404)まで

【正】広告に関するお問い合わせは、株式会社キョウエイアドインターナショナル福岡支社(092-722-5511)まで

福岡共同公文書館 企画展「福岡県政150年～第2部 アジアのなかの福岡へ～」

福岡県が誕生して今年で150年。県政150年の歩みを「公文書」で振り返ります。ホームページ上でのウェブ展示も同時開催。

期間 8月3日(火)～9月26日(日)

場所 福岡共同公文書館(筑紫野市上古賀)

開館時間 9時～17時

休館日 月曜日、祝日

企画展の見どころを学芸員が解説!

日時 8月21日(土)、9月4日(土)

時間 第1回 10時30分～

第2回 14時00分～

※申込不要

福岡共同公文書館 企画展

問 福岡共同公文書館

☎092-919-6166 ☎092-919-6168

※催しは変更や中止になる場合がありますので、確認の上、適切な感染対策を行って出掛けください

A パンナコッタ(12個/箱)×5人



福岡県産の牛乳をたっぷり使用したコクのあるとろけるような食感のデザートです。

提供：福岡県農林水産物ブランド化推進協議会

B シャインマスカット(2~3房)×10人



生産者：平 英治さん

巨峰開植の地として知られる久留米市田丸町で育った、香り高いシャインマスカットです。

提供：ふくおかエコ農産物販売拡大協議会



ふくおかエコ農産物は、農薬・肥料を県基準の半分以下で栽培しています。

※写真はイメージです

応募方法

今号で最も関心を持たれた記事、今号に対する感想、郵便番号、住所、氏名(ふりがな)、電話番号をご記入の上、下記のいずれかの方法でご応募ください。 ※どちらが当たるかはお楽しみ!

応募先

は が き：〒812-8577(住所不要)県民情報広報課「福岡県だより7月号」プレゼント担当
 ファクス：092-632-5331 電子メール：kouhou@pref.fukuoka.lg.jp
 電子申請：ふくおか電子申請サービス

ふくおか電子申請 プレゼントコーナー

検索



福岡県の広報活動

●テレビ番組



●ふくおかインターネットテレビ

県政ニュースや観光情報などを動画で配信!



●福岡県庁公式アカウント



広告 **B型肝炎ウイルス**

給付金の申請はされましたか?

国から最大 3,600万円給付

※症状により給付金額は異なります。

受任実績 **18,133件** ※2021年5月現在

給付金を得られる可能性の高い方(ご家族・ご遺族の方もOKです)
33歳~79歳の方

- B型肝炎ウイルスをお持ちの方
- 肝臓がんや肝硬変、慢性肝炎などの方

※昭和16年7月2日から63年1月27日生(集団予防接種による感染の二次感染の場合は年齢に制限はありません)

お早めにご相談ください! 相談料・着手金無料 24時間受付

大好評 無料出張相談会を実施中

北九州市・久留米市など福岡県各エリアで開催予定 開催の詳細はお電話まで!

通話料無料 **0120-554-931**

紙面番号 **ふくおか05** 平松 B型肝炎 検索

当事務所では、所員の手洗いやマスク着用および備品の消毒など、衛生対策を徹底しております。

弁護士登録番号36033号 福岡県弁護士会 弁護士法人 **平松剛法律事務所**

福岡市博多区博多駅前2-1-1 福岡朝日ビル6F

福岡事務所 博多駅から徒歩2分 北九州事務所 小倉駅から徒歩5分

広告 **介護付有料老人ホーム アビタシオン博多 I・II号館**

お一人様の場合 入居一時金(税込) **122万円~** ご夫婦でも入居できます

安心の24時間 "看護師"常駐※

充実したリハビリテーション

いろいろごななさ 受付時間 9:00~17:00 (日・祝も可)

0120-1165-73

●施設名称/アビタシオン博多I・II号館 ●所在地/福岡県福岡市博多区金の隈 3-23-10 ●交通/西鉄バス「金隈病院入口」より徒歩約4分 ●施設類型/介護付有料老人ホーム(一般型特定施設) ●介護保険の種類/福岡市指定介護保険特定施設(一般型特定施設) ●福岡市指定介護予防保険特定施設 ●敷地面積/1号館 4,652.42㎡、II号館 5,183.56㎡ ●延床面積/18,932.05㎡ ●土地の権利形態/賃借 ●建物の権利形態/賃借 ●構造/鉄筋コンクリート造 8階建(一部3・5・6階建)耐火建築 ●居室数/270戸(1号館136室、II号館134室) ●居室タイプ/1ROOM・1LDK~3LDK ※13.1~134.01㎡ ●居室区分/全室個室 ●介護に係る職員体制/2:1以上 ●事業主体・運営管理会社/株式会社アビタシオン ●居住の権利形態/利用権方式 ●利用料の支払い方式/選択方式(全額前払い方式、一部前払い、一部月払い方式) ●入居時の要件/【一般居室】60歳以上の方、自立・要支援・要介護の方【介護居室】65歳以上の方、要支援・要介護(但し、入居時のお身体の状態によってはご入居いただけない場合もございます。) ●提携ホーム利用可(アビタシオン博多III号館) ●開設年月日/1号館:1984年6月1日、II号館:1995年10月22日

※福岡県では収入確保のため、有料広告を掲載しております。なお、広告主および広告内容などについては、県が推奨するものではありません。広告に関するお問い合わせは、株式会社キョウエイアドインターナショナル福岡支社(092-722-5511)まで

今知りたい！新型コロナワクチン接種 Q&A

これまでに寄せられた「よくある質問」をご紹介します。

Q ワクチンを受けるのに注意が必要な人は？

A 以下に当てはまる人は注意が必要な場合があります。当てはまると思われる人は**ワクチン接種をして良いか事前にかかりつけ医などに相談しましょう。**

注意が必要な人

- 心臓病、腎臓病、肝臓病、血液疾患、免疫不全で治療中の人
- 血が止まりにくい病気の人や血をサラサラにする薬を飲んでいる人
- 薬や食品に対する重いアレルギー症状や、けいれん(ひきつけ)を起こしたことがある人



Q ワクチン接種後に注意することは？

A ワクチンを接種した後は、接種部位の痛みや倦怠感、頭痛、関節痛、発熱などの副反応が生じることがありますので、接種当日や翌日に無理をしないで済むように予定を立てておくといいでしょう。接種部位の痛みは接種日より翌日から感じる人が多く、倦怠感、関節痛、発熱などの症状は1回目より2回目のほうが頻度が高いことが分かっています。なお、ワクチン接種による発熱は免疫反応で起きるものであり、ワクチンが原因で周りの人に感染させることはありません。



ワクチン接種後、他人への感染をどの程度予防できるかはまだ分かっていません。ワクチン接種後もマスクの着用や3密の回避など引き続き、感染防止対策を継続しましょう。

副反応に関するお問い合わせ
福岡県新型コロナウイルスワクチン専用ダイヤル(※)
☎0570-072972 (24時間対応)
※接種予約に関するダイヤルではありません。
副反応以外のお問い合わせはお住まいの市町村窓口まで

ワクチン接種開始時期や予約方法など、
その他に関するお問い合わせ
お住まいの市町村窓口

インターネット番組 「ふかぼりっ! 福岡県」



〇ワクチン接種体験談を配信

視聴はこちら▲

ワクチンについて、医師の説明や実際に接種をした医療従事者の体験談を交えて解説しています。



県公式LINE 新型コロナの“?”に自動でお答え



看護師・准看護師を募集しています!

新型コロナウイルス感染症の影響で、看護師が不足しています。現在、仕事をしていない看護師、准看護師で医療機関やワクチン接種会場などで働いていただける人は、「福岡県ナースセンター(無料職業紹介所)」が運営する職業紹介サイト「eナースセンター」にぜひご登録をお願いします。就職に向けたきめ細かな支援や研修(看護を取り巻く最新情報、採血・注射、感染管理など)も実施しています。

「eナースセンター」へのご登録はこちら▶

お問い合わせ: 福岡県ナースセンター

☎092-631-1221



※5月31日の情報に基づき、作成しています。掲載内容は、今後の状況により変更となる場合があります