

平成 31 年・令和 元年

# 旅券発給の概要

福岡県パスポートセンター

## はじめに

このたび、本県における平成31年1月から令和元年12月までのパスポート(一般旅券)の発給状況をとりとまとめました。

平成31年・令和元年のパスポートの全国発行件数は、4,365,290件で対前年比約4.4%の増加となっています。海外渡航者数は20,080,671人で、前年比約5.9%の増となっていること等が影響しているものと考えられます。

本県の発行件数は、188,855件と対前年比で4.9%の増となりましたが、昨年同様に全国第8位の状況にあります。発行件数の多い都道府県は、1位 東京都(764,687件)、2位 神奈川県(415,424件)、3位 大阪府(374,008件)、4位 愛知県(295,374件)、5位 埼玉県(256,980件)、6位 千葉県(242,396件)、7位 兵庫県(216,532件)となっています。また、男女別発行件数においては、男性が83,347件(44.1%)、女性が105,508件(55.9%)で、女性が11.8ポイント上回っています。

令和2年2月からはIC内の個人情報の不正読取り等を防ぐ機能を強化し、さらに偽造防止能力を高めるため葛飾北斎の「富嶽三十六景」のデザインを取り入れた2020年旅券を発給しています。本県では、県民の皆様のご要望に応え、福岡・北九州・久留米・飯塚の4つのパスポートセンターにおいて、平成30年5月から交付時間の延長及び窓口開設時間の統一を図るなど県民サービスの向上に努めているところです。申請については、現在新型コロナウイルスの影響により減少していますが、今後の状況により増加することも見込まれます。例年7、8月の件数が非常に多く、申請者の皆様方に大変ご迷惑をおかけいたしておりますが、今後とも待ち時間の短縮を図るなど、より一層のサービス向上に努めてまいりたいと考えておりますので、皆様方のご理解とご協力をよろしくお願いいたします。

最後に、本冊子を資料として広くご活用いただき、皆様方のパスポートに対するご理解をより一層深めていただければ幸いです。

令和2年8月

福岡県パスポートセンター所長 岩切真弓

# 目 次

## 第1 組 織

1 受付窓口	1
--------	---

## 第2 平成31年・令和元年旅券申請・交付状況

1 旅券業務の概況	2
(1) 旅券（パスポート）の概要	
(2) 旅券の種類	
(3) 旅券発給の概要	3
2 申 請	4
(1) 申請の状況	
(2) 月別・窓口別申請件数	
(3) 種類別申請件数	
(4) 申請の推移	5
(ア) 月別申請件数の推移	
(イ) 窓口別申請件数の推移	6
(5) 曜日別申請件数	9
(6) 市町村別申請件数一覧表	10
3 交 付	12
(1) 交付の状況	
(2) 月別・窓口別交付件数	
(3) 種類別交付件数	
(4) 交付の推移	13
(ア) 月別交付件数の推移	
(イ) 窓口別交付件数の推移	14
(5) 曜日別交付件数	16
(6) 日曜日の交付件数	17
(7) 金曜日延長時間の交付件数	18

<b>4 発行</b> .....	19
(1) 発行の状況	
(2) 月別発行件数	
(3) 発行件数の推移	
(4) 年齢別・性別発行件数 .....	20
(5) 年齢別発行件数の推移 .....	21
(6) 性別発行件数の推移 .....	22
(7) 全国からみた福岡県の発行件数 .....	23

### **第3 参考資料**

<b>1 年齢別・男女別出国者数</b> .....	24
<b>2 主要港別出国者数</b> .....	25
<b>3 出国者数の推移</b>	
<b>4 旅券関係年表</b> .....	26

## 第1 組織

### 1 受付窓口

(県の受付窓口)

(令和2年4月1日現在)

名 称	福岡パスポートセンター (本所)
所在地	〒810-0001 福岡市中央区天神1-1-1 アクロス福岡3階
電 話	092-725-9001
受付時間	申請 (月～金曜日) 午前8:45～午後4:30
	受取 (月～木曜日・日曜日) 午前8:45～午後5:00
	(金曜日のみ) 午前8:45～午後7:00
名 称	北九州パスポートセンター (北九州支所)
所在地	〒802-0001 北九州市小倉北区浅野3-8-1 AIM(アジア太平洋インポートマート)ビル2階
電 話	093-533-5646
受付時間	申請 (月～金曜日) 午前8:45～午後4:30
	受取 (月～木曜日・日曜日) 午前8:45～午後5:00
	(金曜日のみ) 午前8:45～午後7:00
名 称	久留米パスポートセンター (久留米支所)
所在地	〒839-0861 久留米市合川町1642-1 久留米総合庁舎1階
電 話	0942-30-1060
受付時間	申請 (月～金曜日) 午前8:45～午後4:30
	受取 (月～木曜日・日曜日) 午前8:45～午後5:00
	(金曜日のみ) 午前8:45～午後7:00
名 称	飯塚パスポートセンター (飯塚支所)
所在地	〒820-0004 飯塚市新立岩8-1 飯塚総合庁舎1階
電 話	0948-21-4981
受付時間	申請 (月～金曜日) 午前8:45～午後4:30
	受取 (月～木曜日・日曜日) 午前8:45～午後5:00
	(金曜日のみ) 午前8:45～午後7:00

※土曜・祝日・休日・年末年始(12/29～1/3)は休みです。  
日曜日は受取のみで申請の受付は出来ません。

(市町村の受付窓口)

名 称	豊前市役所市民課
所在地	〒828-8501 豊前市大字吉木955 豊前市役所1階
電 話	0979-82-1111
名 称	吉富町役場住民課
所在地	〒871-8585 築上郡吉富町大字広津226-1
電 話	0979-24-1124
名 称	上毛町役場住民課
所在地	〒871-0992 築上郡上毛町大字垂水1321-1
電 話	0979-72-3116

※受付時間は市町村にご確認下さい。

## 第2 平成31年・令和元年旅券申請・交付状況

### 1 旅券業務の概況

#### (1) 旅券(パスポート)の概要

旅券とは、外国において日本人であることを証明する公的な身分証明書、及び国籍証明書です。

同時に、日本国政府が外国政府に対して、その所持人が安全に旅行できるよう、必要な保護と扶助を与えるよう要請している公文書でもあります。

現在、国民のおよそ4人に1人が旅券を所持しています。

近年、所持人による旅券の重要性の認識不足や管理の不十分さから旅券の紛失や盗難が多発しています。これらの旅券は、偽変造されて悪質な犯罪に利用される恐れがあるため、偽変造・不正使用対策の一環として平成18年3月20日からIC旅券が、さらに令和2年2月から偽変造・不正使用対策強化のため2020年旅券が導入されています。

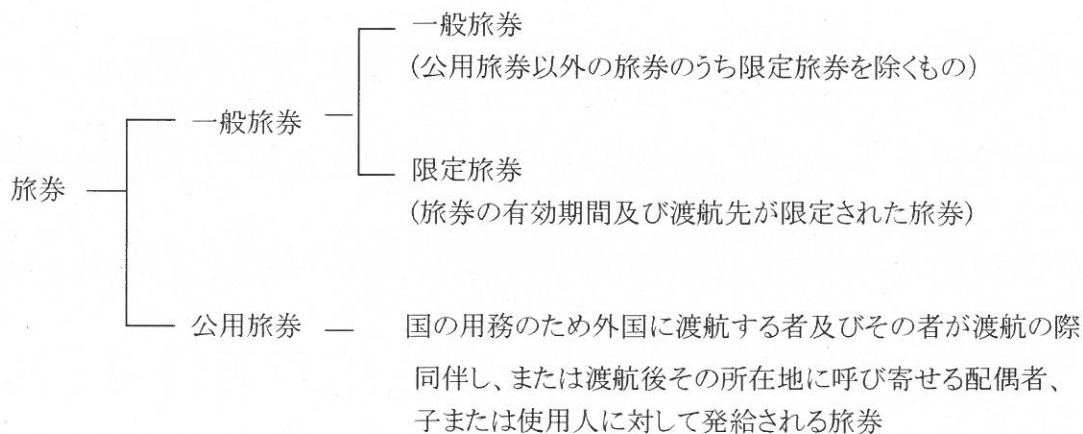
また、所持人は、令和2年5月時点で、68の国・地域との間で、一定の目的、期間内の入国に関しては査証(ビザ)免除措置を享受できます。

旅券は海外においては、生命の次に大切なものともいわれており、所持人自身が旅券の重要性を認識し、十分な管理をする必要があります。

#### (2) 旅券の種類

旅券法では、一般旅券(広義)と公用旅券の二種類があります。

一般旅券は一般旅券(狭義)と限定旅券に分けられます。



### (3) 旅券発給の概要

一般旅券発給の申請書受理、旅券作成、交付事務については、平成12年4月から国の法定受託事務として各都道府県で行っています。

本県の平成31年・令和元年の発行件数は188,855件で全国第8位です。この順位はここ数年変わっていません。人口1,000人当たりでは全国第10位です。(P23表19参照)

全国における発行件数は4,365,290件で、対前年比で約4.4%(4,182,207件)の増加となっています。これは、海外渡航者数が前年比約5.9%増の20,080,671人となっていることなどが、影響を与えたと考えられます。

本県における発行件数は、対前年比4.9%(8,885件)の増加となっています。

(P19 表14,15参照)

#### ※ 利用上の注意

- 1 「申請件数」とは、一般旅券発給、記載事項変更、訂正、増補及び渡航先追加の申請件数で、後日申請を取り下げたものも含まれます。
- 2 「交付件数」とは、一般旅券発給、記載事項変更、訂正、増補及び渡航先追加の申請に基づき申請者に旅券を交付した件数です。
- 3 「発行件数」とは、一般旅券発給申請に基づき、旅券を発行した件数で、後日申請を取り下げたもの及び旅券を受領しなかったものも含まれます。
- 4 申請・交付・発行の件数は、申請日と交付日のずれ、申請の取り下げ、申請者が旅券を期間内(発行日から6ヶ月以内)に受領しなかった等があるためにならずしも一致しません。
- 5 統計は全て暦年です。

## 2 申 請

### (1) 申請の状況

平成31年・令和元年の申請件数は 190,059件で、対前年比で4.9%の増加となっています。(P4 表1参照)  
 本・支所別に件数の推移をみると、本所(福岡)が113,260件(前年比5.4%増)、久留米が25,860件  
 (6.4%増)、飯塚が11,849件(8.9%増)、北九州が38,472件(1.2%増)、豊前市が497件(1.2%増)  
 上毛町121件です。(P6～P7参照)

県全体の申請件数に占める各窓口の占有率は、本所が59.6%(前年比0.3ポイント増)、久留米が  
 13.6%(前年比0.2ポイント増)、飯塚が6.2%(前年比0.2ポイント増)、北九州が20.2%  
 (前年比0.8ポイント減)、豊前市0.3%(前年比同)、上毛町0.1%となっています。

曜日別では、金曜日が若干多いものの曜日間では均衡しています。

(P9参照)

### (2) 月別・窓口別申請件数

[表 1]

区分	福 岡	久留米	飯 塚	北九州	豊前市	上毛町	合 計	前年同月	前年比(%)
1月	10,349	2,296	1,147	3,799	33		17,624	14,470	121.8
2月	10,124	2,151	1,065	3,774	33		17,147	14,277	120.1
3月	10,205	2,807	1,205	4,065	34		18,316	16,034	114.2
4月	8,919	2,101	947	3,163	45		15,175	13,559	111.9
5月	9,649	2,066	1,012	3,317	56		16,100	15,503	103.9
6月	10,594	2,025	1,249	3,418	64	38	17,388	15,499	112.2
7月	12,080	3,073	1,238	3,706	53	24	20,174	18,151	111.1
8月	10,585	2,763	941	3,015	42	11	17,357	21,530	80.6
9月	7,569	1,614	804	2,429	43	9	12,468	12,900	96.7
10月	7,930	1,659	725	2,570	25	7	12,916	14,190	91.0
11月	7,273	1,638	697	2,455	26	25	12,114	12,569	96.4
12月	7,983	1,667	819	2,761	43	7	13,280	12,510	106.2
計	113,260	25,860	11,849	38,472	497	121	190,059	181,192	104.9

### (3) 種類別申請件数

[表 2]

区分	一般旅券	限定旅券	渡航先 追 加	記載事項 変 更	査証欄 増 補	職 権	記載事項 訂 正	計
1月	17,260	10		321	31	2		17,624
2月	16,808	5		289	44	1		17,147
3月	17,934	8		352	22			18,316
4月	14,830	10	1	308	26			15,175
5月	15,719	2	2	345	32			16,100
6月	17,046	11		304	27			17,388
7月	19,766	8		374	26			20,174
8月	16,991	5		333	28			17,357
9月	12,063	11		371	23			12,468
10月	12,570	7		310	29			12,916
11月	11,749	8		332	25			12,114
12月	12,929	3		325	23			13,280
計	185,665	88	3	3,964	336	3	0	190,059



(4) 申請件数の推移

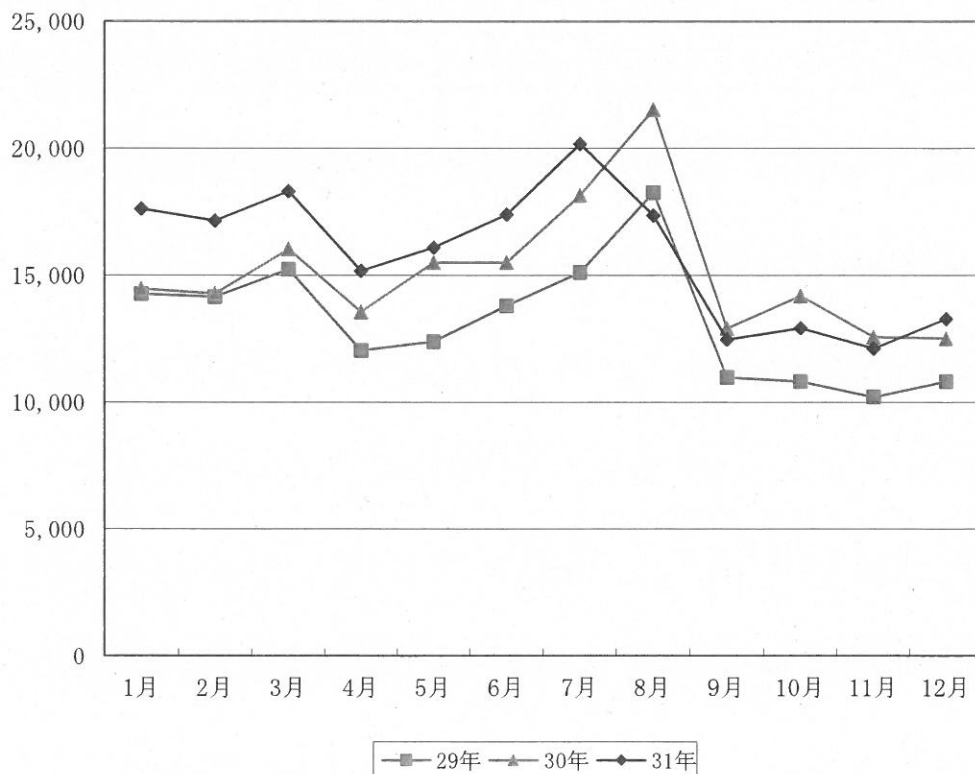
(ア) 月別申請件数の推移

[表 3]

区分	26年	27年	28年	29年	30年	31年
1月	12,719	11,912	11,109	14,276	14,470	17,624
2月	11,252	10,235	12,442	14,149	14,277	17,147
3月	11,816	10,779	13,799	15,244	16,034	18,316
4月	10,895	9,951	10,471	12,034	13,559	15,175
5月	10,348	9,695	12,377	12,385	15,503	16,100
6月	10,941	9,827	13,691	13,803	15,499	17,388
7月	13,538	12,138	15,281	15,121	18,151	20,174
8月	13,586	14,008	17,069	18,244	21,530	17,357
9月	9,440	9,129	12,101	10,984	12,900	12,468
10月	9,024	9,571	11,188	10,812	14,190	12,916
11月	7,158	8,349	10,563	10,203	12,569	12,114
12月	7,856	9,192	11,033	10,810	12,510	13,280
計	128,573	124,786	151,124	158,065	181,192	190,059

申請件数の推移 (全県)

<グラフ 1>



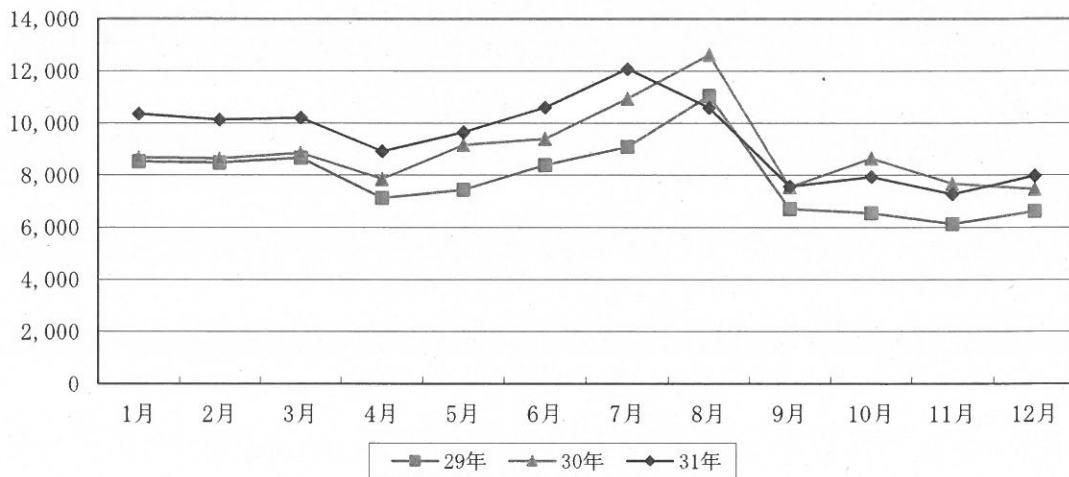
(イ) 窓口別申請件数の推移

[表 4]

区分	26年	27年	28年	29年	30年	31年
福岡	75,510	75,083	90,350	94,779	107,504	113,260
対前年比	94.4	99.4	120.3	104.9	113.4	105.4
久留米	18,436	17,110	20,125	20,770	24,295	25,860
対前年比	91.0	92.8	117.6	103.2	117.0	106.4
飯塚	7,420	7,000	8,579	9,126	10,882	11,849
対前年比	87.2	94.3	122.6	106.4	119.2	108.9
北九州	27,207	25,593	32,070	33,029	38,020	38,472
対前年比	83.1	94.1	125.3	103.0	115.1	101.2
豊前市				361	491	497
対前年比					136.0	101.2
上毛町						121
対前年比						
計	128,573	124,786	151,124	158,065	181,192	190,059
対前年比	90.9	97.1	121.1	104.6	114.6	104.9

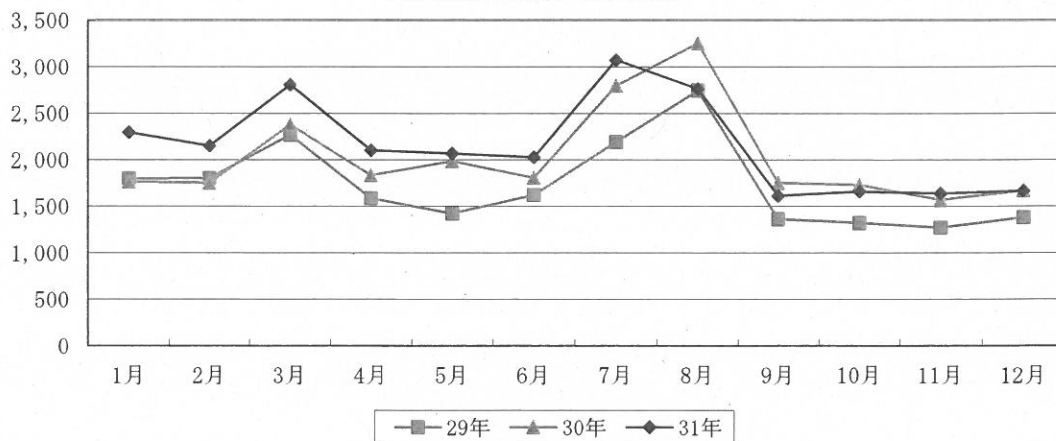
申請件数の推移 (福岡)

<グラフ 2>



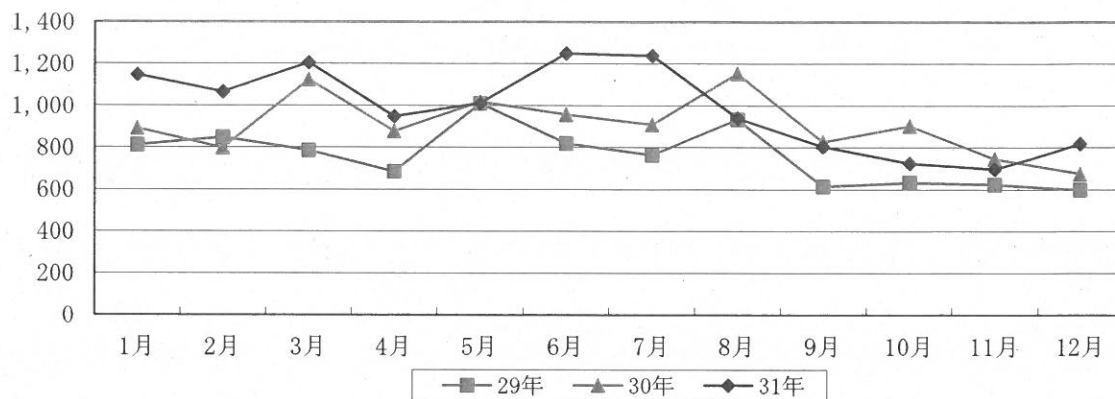
申請件数の推移 (久留米)

<グラフ 3>



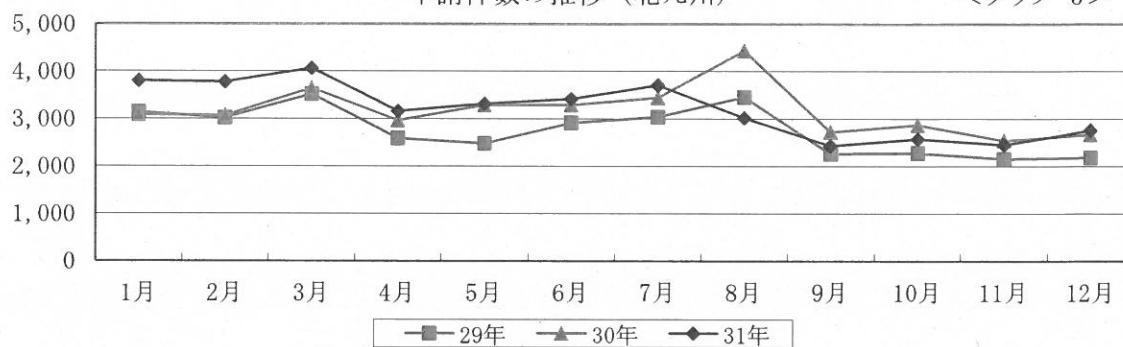
申請件数の推移（飯塚）

<グラフ 4>



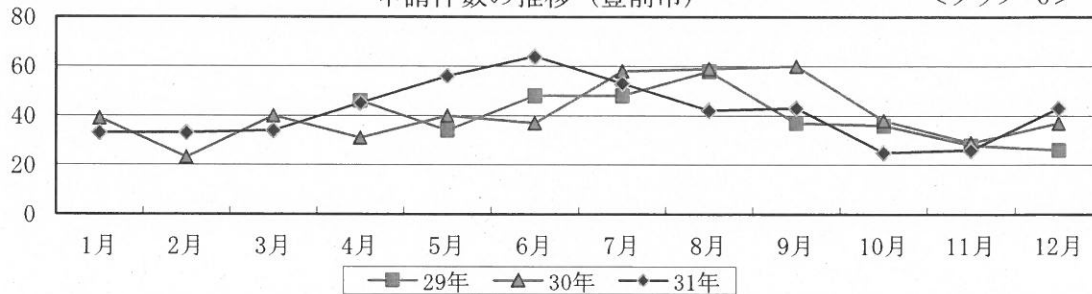
申請件数の推移（北九州）

<グラフ 5>



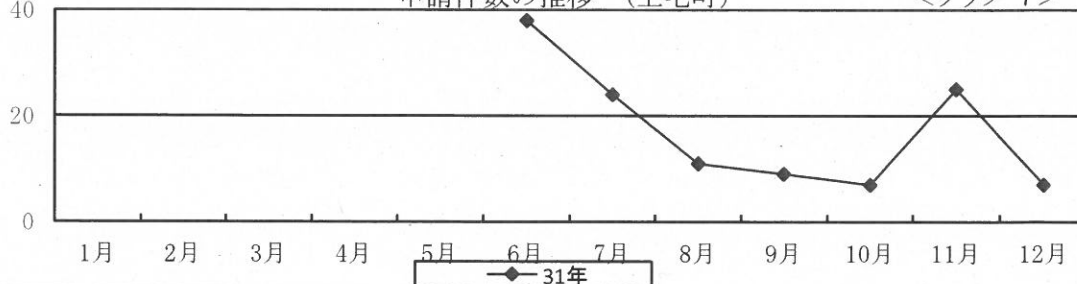
申請件数の推移（豊前市）

<グラフ 6>



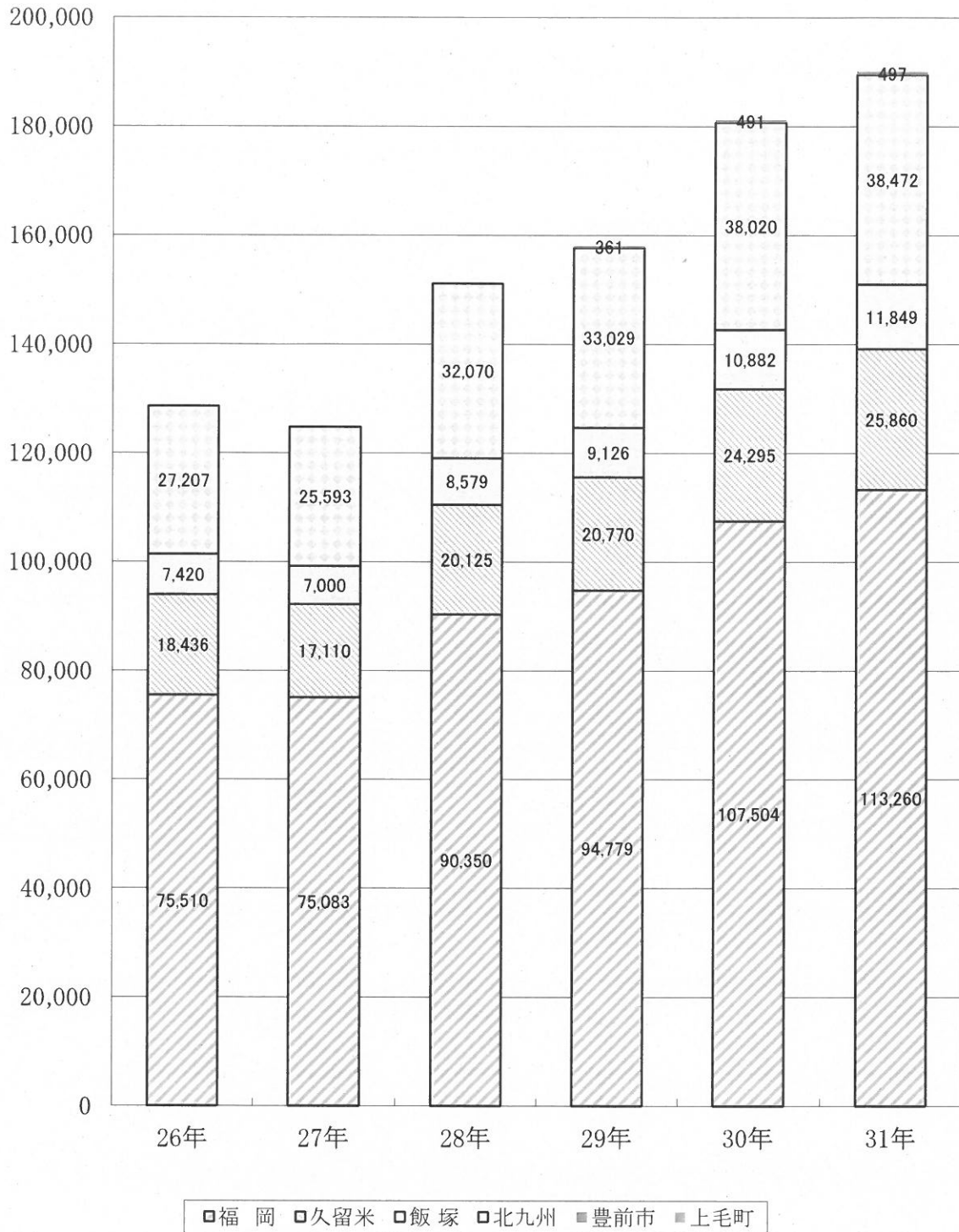
申請件数の推移（上毛町）

<グラフ 7>



年別申請件数の推移

<グラフ 8>



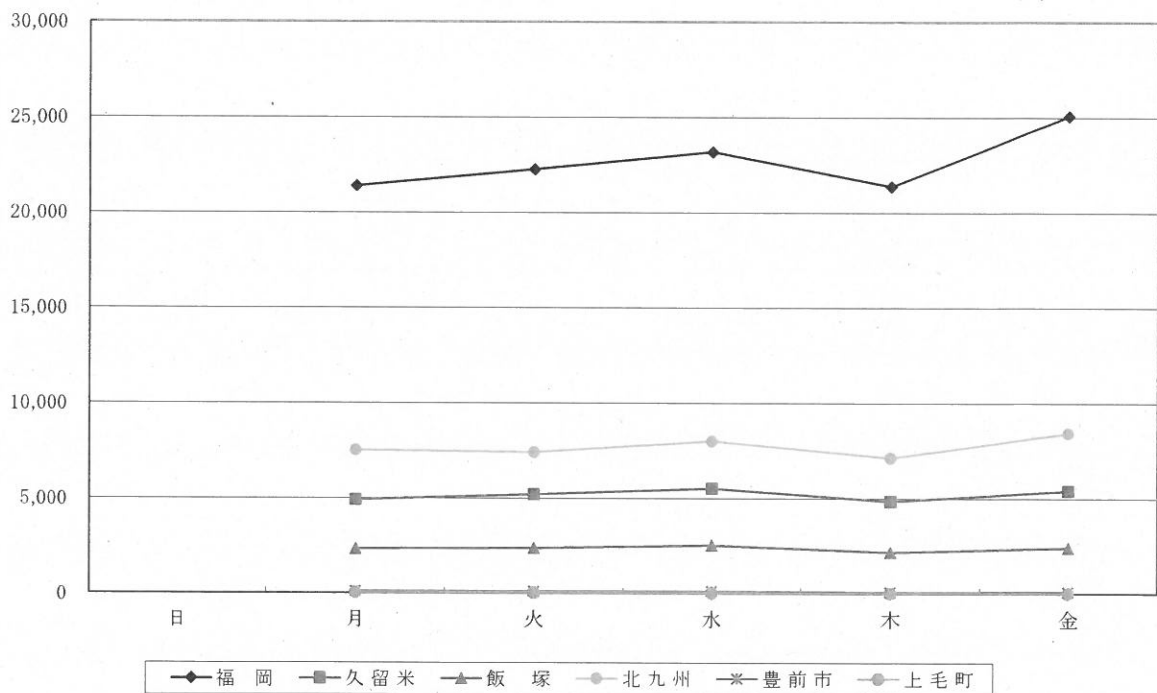
(5) 曜日別申請件数

[表 5]

区分	福岡	久留米	飯塚	北九州	豊前市	上毛町	合計	比率(%)
日							0	0.0
月	21,381	4,916	2,336	7,517	117	32	36,299	19.1
火	22,255	5,194	2,378	7,410	105	36	37,378	19.7
水	23,181	5,515	2,536	7,996	112	23	39,363	20.7
木	21,376	4,839	2,178	7,123	79	13	35,608	18.7
金	25,067	5,396	2,421	8,426	84	17	41,411	21.8
土							0	0.0
合計	113,260	25,860	11,849	38,472	497	121	190,059	

曜日・支所別申請件数

<グラフ 9>



(6) 市町村別申請件数一覧表

[表 6]

申請事務所 市町村	福岡	久留米	飯塚	北九州	豊前市	上毛町	総数	人口	1000人当りの申請件数
福岡地域計	105,960	3,284	1,911	1,096	0	0	112,251	2,588,267	43.4
福岡市	72,023	185	206	267	0	0	72,681	1,514,450	48.0
朝倉市	225	1,283	5	3	0	0	1,516	52,105	29.1
筑紫野市	3,261	699	77	19	0	0	4,056	103,405	39.2
春日市	4,531	53	8	20	0	0	4,612	112,418	41.0
大野城市	3,914	86	16	25	0	0	4,041	100,134	40.4
宗像市	2,128	18	747	526	0	0	3,419	96,327	35.5
太宰府市	2,536	167	28	10	0	0	2,741	71,465	38.4
糸島市	3,649	8	7	15	0	0	3,679	100,617	36.6
福津市	1,952	11	250	98	0	0	2,311	65,827	35.1
古賀市	1,953	7	86	45	0	0	2,091	58,718	35.6
那珂川市	1,742	19	8	4	0	0	1,773	50,021	35.4
宇美町	1,141	21	36	7	0	0	1,205	36,895	32.7
篠栗町	838	4	211	9	0	0	1,062	31,224	34.0
志免町	1,622	13	23	5	0	0	1,663	45,711	36.4
須恵町	817	11	33	8	0	0	869	28,432	30.6
新宮町	1,396	2	24	20	0	0	1,442	32,899	43.8
久山町	215	1	57	4	0	0	277	8,800	31.5
粕屋町	1,739	4	69	8	0	0	1,820	47,171	38.6
筑前町	270	666	10	2	0	0	948	29,578	32.1
東峰村	8	26	10	1	0	0	45	2,070	21.7
筑後地域計	2,172	22,216	39	61	0	0	24,488	796,995	30.7
大牟田市	397	2,330	5	8	0	0	2,740	112,813	24.3
久留米市	535	10,290	10	21	0	0	10,856	300,821	36.1
柳川市	202	1,657	5	4	0	0	1,868	65,080	28.7
八女市	73	1,535	1	6	0	0	1,615	62,279	25.9
筑後市	98	1,250	2	4	0	0	1,354	48,985	27.6
大川市	79	893	1	1	0	0	974	33,694	28.9
小郡市	567	1,496	7	6	0	0	2,076	58,601	35.4
うきは市	52	701	4	3	0	0	760	29,049	26.2
みやま市	76	810	1	6	0	0	893	36,906	24.2
大刀洗町	38	384	1	1	0	0	424	15,333	27.7
大木町	38	388	0	1	0	0	427	14,067	30.4
広川町	17	482	2	0	0	0	501	19,367	25.9

申請事務所 市町村	申請事務所						総数	人口	1000人当りの 申請件数
	福岡	久留米	飯塚	北九州	豊前市	上毛町			
筑豊地域計	597	31	8,815	583	0	0	10,026	407,286	24.6
直方市	83	2	1,116	221	0	0	1,422	56,023	25.4
飯塚市	179	13	3,449	28	0	0	3,669	126,722	29.0
田川市	70	3	1,040	72	0	0	1,185	46,916	25.3
嘉麻市	50	5	671	11	0	0	737	37,326	19.7
宮若市	68	2	469	25	0	0	564	27,425	20.6
小竹町	9	0	130	4	0	0	143	7,359	19.4
鞍手町	37	1	220	121	0	0	379	15,652	24.2
桂川町	18	1	331	2	0	0	352	13,251	26.6
香春町	9	1	135	38	0	0	183	10,813	16.9
添田町	14	0	152	13	0	0	179	9,635	18.6
糸田町	8	0	192	4	0	0	204	8,973	22.7
福智町	22	0	439	21	0	0	482	22,492	21.4
川崎町	17	2	323	8	0	0	350	16,314	21.5
大任町	4	1	88	11	0	0	104	5,256	19.8
赤村	9	0	60	4	0	0	73	3,129	23.3
北九州地域計	1,185	65	919	35,956	497	120	38,742	1,254,715	30.9
北九州市	725	34	458	29,071	0	0	30,288	936,480	32.3
行橋市	64	4	86	1,935	0	0	2,089	72,551	28.8
豊前市	18	7	1	49	497	0	572	25,007	22.9
中間市	59	4	125	820	0	0	1,008	41,094	24.5
芦屋町	29	2	1	332	0	0	364	13,632	26.7
水巻町	24	2	36	667	0	0	729	27,744	26.3
岡垣町	155	2	111	738	0	0	1,006	31,517	31.9
遠賀町	41	4	31	484	0	0	560	19,060	29.4
苅田町	20	3	8	916	0	0	947	36,153	26.2
みやこ町	17	2	43	383	0	0	445	19,325	23.0
築上町	14	1	15	351	0	0	381	17,885	21.3
吉富町	11	0	3	133	0	0	147	6,709	21.9
上毛町	8	0	1	77	0	120	206	7,558	27.3
その他	3,026	239	156	680	0	1	4,102		
合計	112,940	25,835	11,840	38,376	497	121	189,609	5,047,263	37.6

※人口：住民基本台帳(令和2年1月1日現在で外国人住民は含まない)

※申請件数：一般旅券申請の件数(増補・訂正等は含まない)

### 3 交付

#### (1) 交付の状況

平成31年・令和元年の交付件数は188,601件で対前年比で5.4%の増加となっています。(P12 表7参照)  
 本・支所別に件数の推移をみると、本所(福岡)が112,180件(前年比5.7%増)、久留米が25,803件(7.8%増)、飯塚が11,697件(8.6%増)、北九州が38,308件(2.0%増)、豊前市が496件(5.5%増)上毛町が117件です。これらは概ね申請件数の増加率に対応しています。(P6～P7参照)

曜日別にみると、日曜日の交付が49,825件と最も多く全体の26.5%を占めています。これは、多くの人が利用しやすいことが要因と思われます。次いで交付時間を延長した金曜日が40,604件(全体の21.5%)と多くなっています。(P16～P18参照)

#### (2) 月別・窓口別交付件数

[表 7]

区分	福岡	久留米	飯塚	北九州	豊前市	上毛町	計	前年同月	前年比(%)
1月	8,671	1,929	904	3,159	35		14,698	12,467	117.9
2月	10,105	2,205	1,032	3,797	29		17,168	14,208	120.8
3月	10,865	2,462	1,127	4,043	46		18,543	15,113	122.7
4月	9,515	2,707	1,179	3,767	47		17,215	15,299	112.5
5月	8,169	1,792	838	2,707	31		13,537	13,999	96.7
6月	10,896	2,117	1,253	3,785	56	33	18,140	14,684	123.5
7月	11,001	2,308	1,163	3,520	70	17	18,079	16,619	108.8
8月	11,540	3,318	1,066	3,166	52	19	19,161	22,354	85.7
9月	8,212	1,915	865	2,603	32	8	13,635	14,469	94.2
10月	7,794	1,619	724	2,478	38	8	12,661	14,547	87.0
11月	7,220	1,638	692	2,435	24	15	12,024	12,044	99.8
12月	8,192	1,793	854	2,848	36	17	13,740	13,078	105.1
計	112,180	25,803	11,697	38,308	496	117	188,601	178,881	105.4

#### (3) 種類別交付件数

[表 8]

区分	一般旅券	限定旅券	渡航先追加	記載事項変更	査証欄増補	職権	記載事項訂正	合計
1月	14,389	5	0	272	31	1	0	14,698
2月	16,833	6	0	290	38	1	0	17,168
3月	18,161	4	1	344	32	1	0	18,543
4月	16,823	12	0	351	29	0	0	17,215
5月	13,229	5	1	272	30	0	0	13,537
6月	17,761	4	1	349	25	0	0	18,140
7月	17,741	2	1	307	28	0	0	18,079
8月	18,779	2	0	351	29	0	0	19,161
9月	13,246	7	0	358	24	0	0	13,635
10月	12,290	7	0	337	27	0	0	12,661
11月	11,669	6	0	325	24	0	0	12,024
12月	13,355	5	0	356	24	0	0	13,740
計	184,276	65	4	3,912	341	3	0	188,601



(4) 交付件数の推移

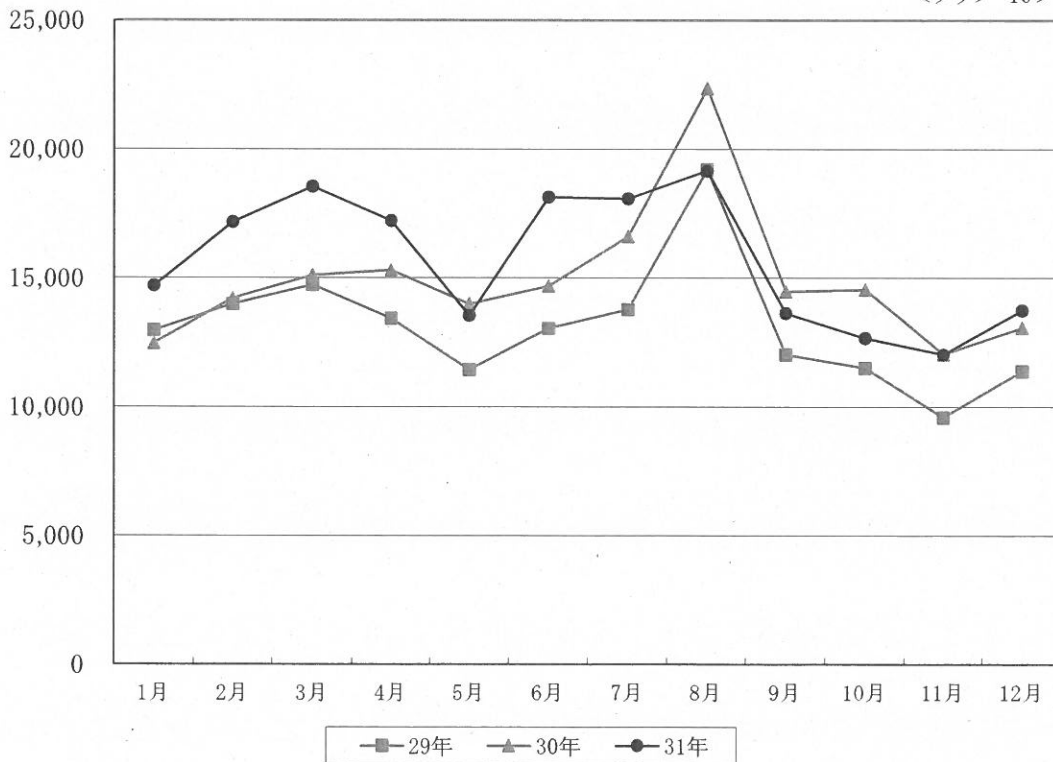
(ア) 月別交付件数の推移

[表 9]

区 分	26年	27年	28年	29年	30年	31年
1月	10,968	9,863	10,564	12,980	12,467	14,698
2月	11,666	10,789	11,760	13,983	14,208	17,168
3月	11,857	11,152	12,989	14,735	15,113	18,543
4月	11,181	9,688	11,368	13,431	15,299	17,215
5月	9,979	9,859	11,396	11,443	13,999	13,537
6月	11,078	9,543	12,585	13,041	14,684	18,140
7月	12,103	10,112	14,597	13,774	16,619	18,079
8月	15,049	15,639	17,968	19,201	22,354	19,161
9月	9,672	8,992	12,252	12,030	14,469	13,635
10月	9,598	9,936	12,166	11,501	14,547	12,661
11月	7,661	8,479	10,106	9,584	12,044	12,024
12月	7,773	9,098	11,228	11,386	13,078	13,740
合 計	128,585	123,150	148,979	157,089	178,881	188,601

交付件数の推移(全県)

<グラフ 10>



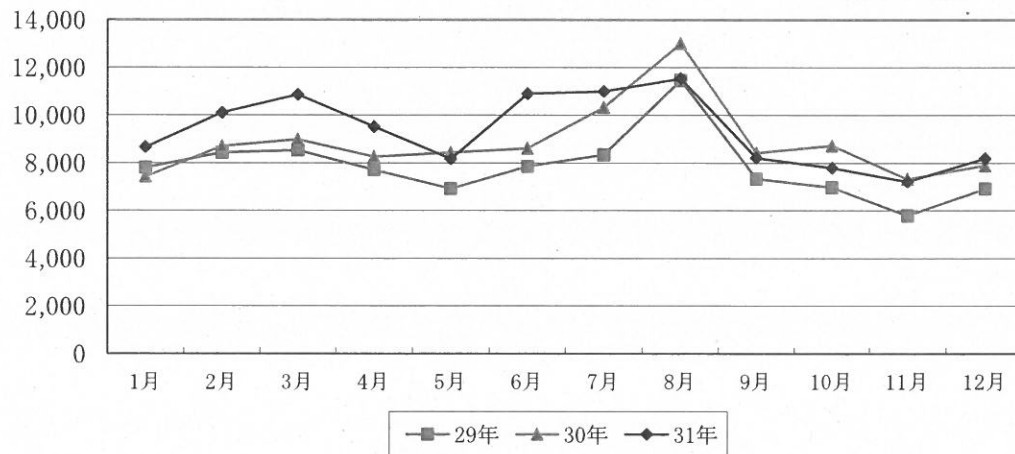
(イ) 窓口別交付件数の推移

[表 10]

区分	26年	27年	28年	29年	30年	31年
福岡	75,235	73,990	89,047	94,081	106,137	112,180
対前年比(%)	94.6	98.3	120.4	105.7	112.8	105.7
久留米	19,174	16,962	19,851	20,667	23,934	25,803
対前年比(%)	95.0	88.5	117.0	104.1	115.8	107.8
飯塚	7,911	6,862	8,444	9,106	10,774	11,697
対前年比(%)	93.8	86.7	123.1	107.8	118.3	108.6
北九州	26,265	25,336	31,637	32,891	37,566	38,308
対前年比(%)	80.8	96.5	124.9	104.0	114.2	102.0
豊前市				344	470	496
対前年比(%)					136.6	105.5
上毛町						117.0
対前年比(%)						
合計	128,585	123,150	148,979	157,089	178,881	188,601
対前年比(%)	91.4	95.8	121.0	105.4	113.9	105.4

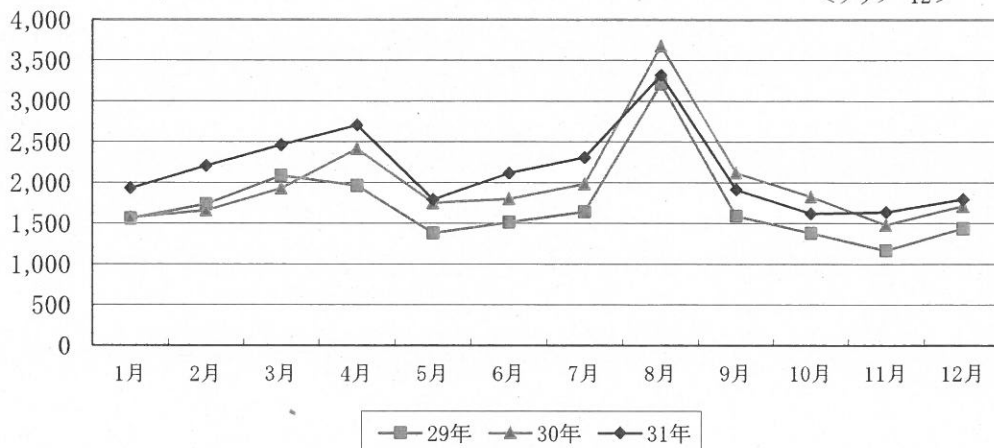
交付件数の推移(福岡)

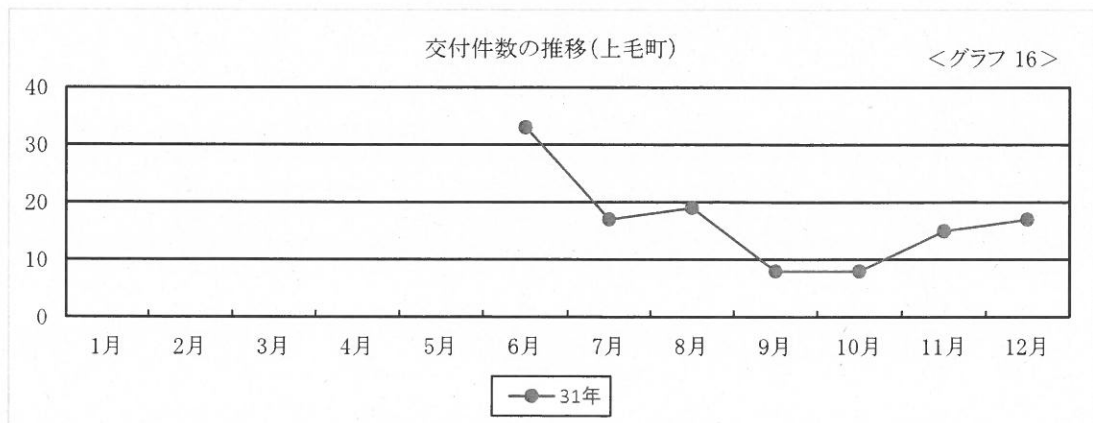
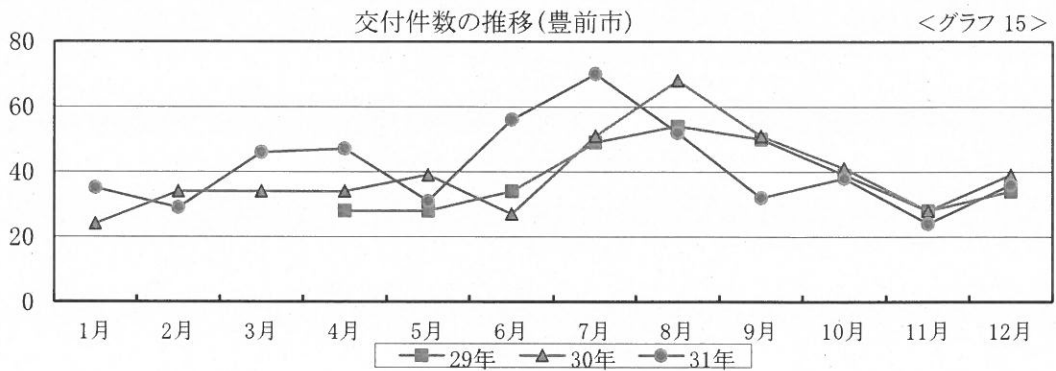
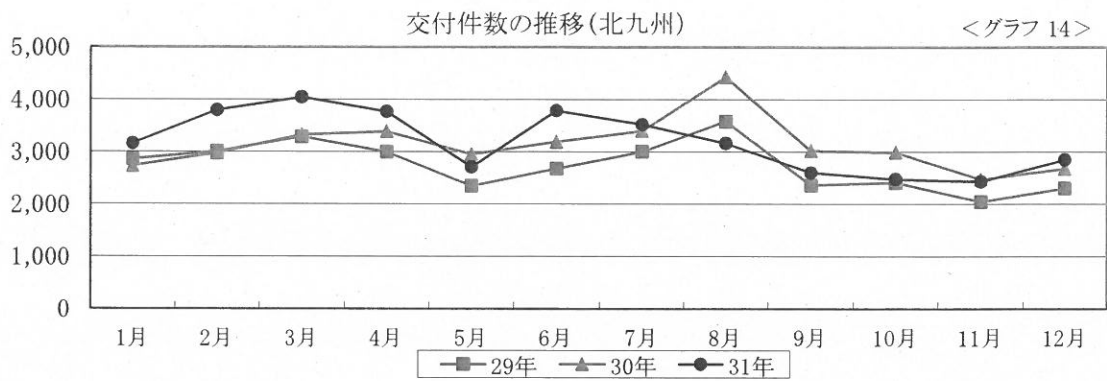
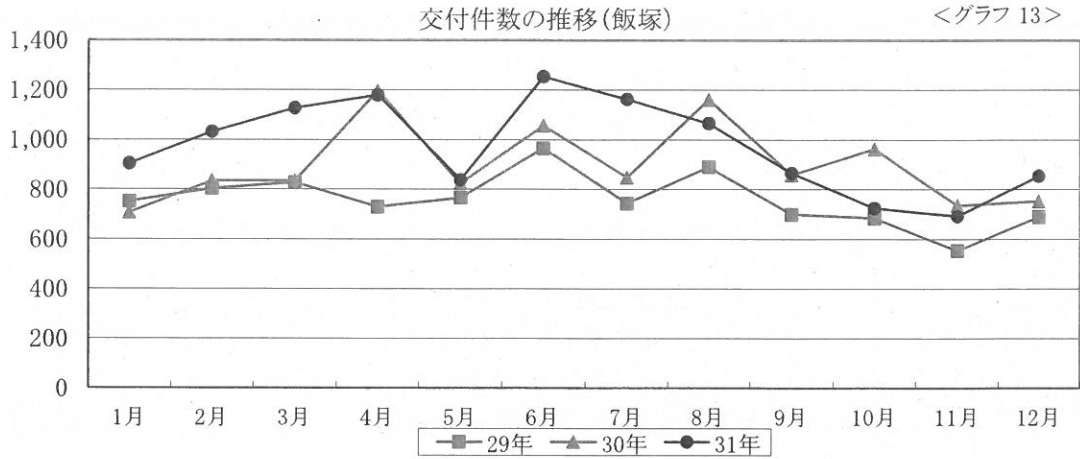
<グラフ 11>



交付件数の推移(久留米)

<グラフ 12>





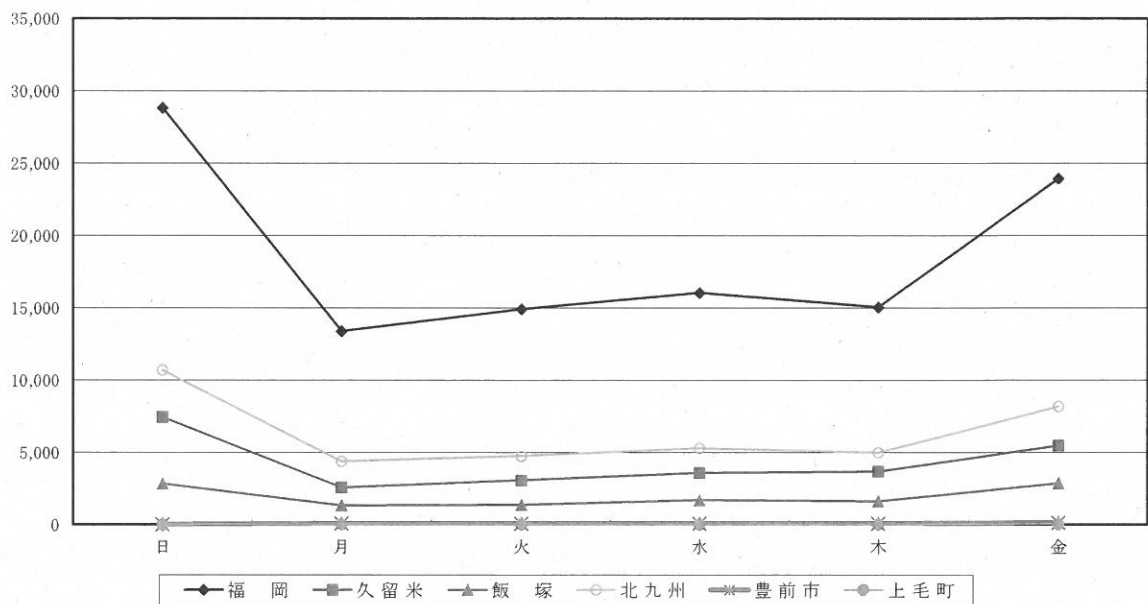
(5) 曜日別交付件数

[表 11]

	福 岡	久 留 米	飯 塚	北九州	豊 前 市	上 毛 町	合 計	比率(%)
日	28,836	7,429	2,836	10,695	22	7	49,825	26.5
月	13,393	2,563	1,320	4,393	85	23	21,777	11.5
火	14,909	3,068	1,373	4,755	79	15	24,199	12.8
水	16,053	3,595	1,690	5,308	84	14	26,744	14.2
木	15,050	3,676	1,631	4,983	90	22	25,452	13.5
金	23,939	5,472	2,847	8,174	136	36	40,604	21.5
土	0	0	0	0	0	0	0	0.0
合 計	112,180	25,803	11,697	38,308	496	117	188,601	

曜日・支所別の交付件数

<グラフ 17>



## (6) 日曜日の交付件数

[表 12]

回数	福岡		久留米		飯塚		北九州		豊前市		上毛町		合計		
	平日	日曜	平日	日曜	平日	日曜	平日	日曜	平日	日曜	平日	日曜	平日	日曜	
	計		計		計		計		計		計		計		
	日曜日交付割合		日曜日交付割合		日曜日交付割合		日曜日交付割合		日曜日交付割合		日曜日交付割合		日曜日交付割合		
1月	4	6,489	2,182	1,415	514	690	214	2,294	865	33	2		10,921	3,777	
		8,671		1,929		904		3,159		35				14,698	
		25.2%		26.6%		23.7%		27.4%		5.7%				25.7%	
2月	4	7,469	2,636	1,557	648	790	242	2,760	1,037	29			12,605	4,563	
		10,105		2,205		1,032		3,797		29				17,168	
		26.1%		29.4%		23.4%		27.3%						26.6%	
3月	5	7,818	3,047	1,663	799	827	300	2,940	1,103	43	3		13,291	5,252	
		10,865		2,462		1,127		4,043		46				18,543	
		28.0%		32.5%		26.6%		27.3%		6.5%				28.3%	
4月	4	6,990	2,525	1,943	764	918	261	2,713	1,054	41	6		12,605	4,610	
		9,515		2,707		1,179		3,767		47				17,215	
		26.5%		28.2%		22.1%		28.0%		12.8%				26.8%	
5月	4	6,425	1,744	1,341	451	654	184	2,067	640	30	1		10,517	3,020	
		8,169		1,792		838		2,707		31				13,537	
		21.3%		25.2%		22.0%		23.6%		3.2%				22.3%	
6月	5	7,179	3,717	1,257	860	830	423	2,365	1,420	53	3	29	4	11,713	6,427
		10,896		2,117		1,253		3,785		56		33		18,140	
		34.1%		40.6%		33.8%		37.5%		5.4%		12.1%		35.4%	
7月	4	8,056	2,945	1,662	646	891	272	2,548	972	67	3	17	17	13,241	4,838
		11,001		2,308		1,163		3,520		70		17		18,079	
		22.5%		28.0%		23.4%		27.6%		4.3%				26.8%	
8月	4	9,315	2,225	2,603	715	859	207	2,456	710	51	1	18	1	15,302	3,859
		11,540		3,318		1,066		3,166		52		19		19,161	
		19.3%		21.5%		19.4%		22.4%		1.9%		5.3%		20.1%	
9月	5	5,663	2,549	1,214	701	648	217	1,747	856	31	1	8	8	9,311	4,324
		8,212		1,915		865		2,603		32		8		13,635	
		31.0%		36.6%		25.1%		32.9%		3.1%				31.7%	
10月	4	6,079	1,715	1,246	373	569	155	1,881	597	36	2	7	1	9,818	2,843
		7,794		1,619		724		2,478		38		8		12,661	
		22.0%		23.0%		21.4%		24.1%		5.3%		12.5%		22.5%	
11月	4	5,602	1,618	1,213	425	542	150	1,746	689	24		14	1	9,141	2,883
		7,220		1,638		692		2,435		24		15		12,024	
		22.4%		25.9%		21.7%		28.3%				6.7%		24.0%	
12月	4	6,259	1,933	1,260	533	643	211	2,096	752	36		17	17	10,311	3,429
		8,192		1,793		854		2,848		36		17		13,740	
		23.6%		29.7%		24.7%		26.4%						25.0%	
合計	51	83,344	28,836	18,374	7,429	8,861	2,836	27,613	10,695	474	22	110	7	138,776	49,825
		112,180		25,803		11,697		38,308		496		117		188,601	
		25.7%		28.8%		24.2%		27.9%		4.4%		6.0%		26.4%	

(7) 金曜日延長時間の交付件数

[表 13]

回数	福岡		久留米		飯塚		北九州		豊前市		上毛町		合計	
	通常 時間	延長 時間	通常 時間	延長 時間	通常 時間	延長 時間	通常 時間	延長 時間	通常 時間	延長 時間	通常 時間	延長 時間	通常 時間	延長 時間
	計		計		計		計		計		計		計	
	延長時間交付割合		延長時間交付割合		延長時間交付割合		延長時間交付割合		延長時間交付割合		延長時間交付割合		延長時間交付割合	
1月	4	1,332	495	332	109	109	83	448	195	8	-	-	2,229	882
		1,827		441		192		643		8			3,111	
		27.1%		24.7%		43.2%		30.3%					28.4%	
2月	4	1,514	664	303	111	160	139	525	302	11	1	-	2,513	1,217
		2,178		414		299		827		12			3,730	
		30.5%		26.8%		46.5%		36.5%		8.3%			32.6%	
3月	5	1,887	663	415	150	182	137	688	290	12	1	-	3,184	1,241
		2,550		565		319		978		13			4,425	
		26.0%		26.5%		42.9%		29.7%		7.7%			28.0%	
4月	4	1,247	595	363	191	112	132	425	269	6	-	-	2,153	1,187
		1,842		554		244		694		6			3,340	
		32.3%		34.5%		54.1%		38.8%					35.5%	
5月	4	1,281	455	280	125	109	95	380	242	8	3	-	2,058	920
		1,736		405		204		622		11			2,978	
		26.2%		30.9%		46.6%		38.9%		27.3%			30.9%	
6月	4	1,492	713	245	106	151	128	416	263	15	6	11	2,330	1,216
		2,205		351		279		679		21		11	3,546	
		32.3%		30.2%		45.9%		38.7%		28.6%			34.3%	
7月	4	1,447	599	291	126	165	123	444	236	10	3	6	2,363	1,087
		2,046		417		288		680		13		6	3,450	
		29.3%		30.2%		42.7%		34.7%		23.1%			31.5%	
8月	5	2,230	622	617	220	197	84	634	176	5	4	3	3,686	1,107
		2,852		837		281		810		9		4	4,793	
		21.8%		26.3%		29.9%		21.7%		44.4%		25.0%	23.1%	
9月	4	1,145	419	238	91	132	65	338	167	7	2	2	1,862	744
		1,564		329		197		505		9		2	2,606	
		26.8%		27.7%		33.0%		33.1%		22.2%			28.5%	
10月	4	1,117	345	261	98	121	40	390	118	9	1	2	1,900	602
		1,462		359		161		508		10		2	2,502	
		23.6%		27.3%		24.8%		23.2%		10.0%			24.1%	
11月	5	1,392	502	296	117	118	59	441	168	12	1	1	2,260	853
		1,894		413		177		609		13		7	3,113	
		26.5%		28.3%		33.3%		27.6%		7.7%		85.7%	27.4%	
12月	4	1,328	455	276	111	149	57	457	162	10	1	4	2,224	786
		1,783		387		206		619		11		4	3,010	
		25.5%		28.7%		27.7%		26.2%		9.1%			26.1%	
合計	51	17,412	6,527	3,917	1,555	1,705	1,142	5,586	2,588	113	23	29	28,762	11,842
		23,939		5,472		2,847		8,174		136		36	40,604	
		27.3%		28.4%		40.1%		31.7%		16.9%		19.4%	29.2%	

## 4 発行

### (1) 発行の状況

本県の発行件数は、188,855件(対前年比4.9%増)で、全国第8位となっています。  
年齢別発行件数は、20歳代が最も多く39,067件(対前年比1.7%増)、続いて12歳～19歳が30,435件(対前年比4.2%増)、40歳代が26,263件(対前年比3.0%増)となっています。

全体の構成比は、12歳未満が8.2%、12～19歳が16.1%、20歳代が20.7%、30歳代が13.4%、40歳代が13.9%、50歳代が11.7%、60歳代が10.0%、70歳代が5.2%、80歳以上は0.9%です。

また、男女別発行件数は、男性が83,347件(44.1%)、女性が105,508件(55.9%)で、全年齢において、女性が男性を上回っています。(P20～P22参照)

### (2) 月別発行件数

[表 14]

区分	平成30年		平成31年・令和元年			
	月計	累計	月計	前年同月比(%)	累計	前年同月比(%)
1月	14,166	14,166	17,375	122.7	17,375	122.7
2月	14,289	28,455	17,126	119.9	34,501	121.2
3月	15,776	44,231	17,944	113.7	52,445	118.6
4月	13,715	57,946	15,483	112.9	67,928	117.2
5月	15,476	73,422	15,851	102.4	83,779	114.1
6月	15,170	88,592	17,370	114.5	101,149	114.2
7月	17,577	106,169	19,754	112.4	120,903	113.9
8月	21,919	128,088	17,844	81.4	138,747	108.3
9月	12,791	140,879	12,242	95.7	150,989	107.2
10月	14,436	155,315	13,038	90.3	164,027	105.6
11月	12,272	167,587	11,979	97.6	176,006	105.0
12月	12,383	179,970	12,849	103.8	188,855	104.9
合計	179,970		188,855	104.9		

### (3) 発行件数の推移

[表 15]

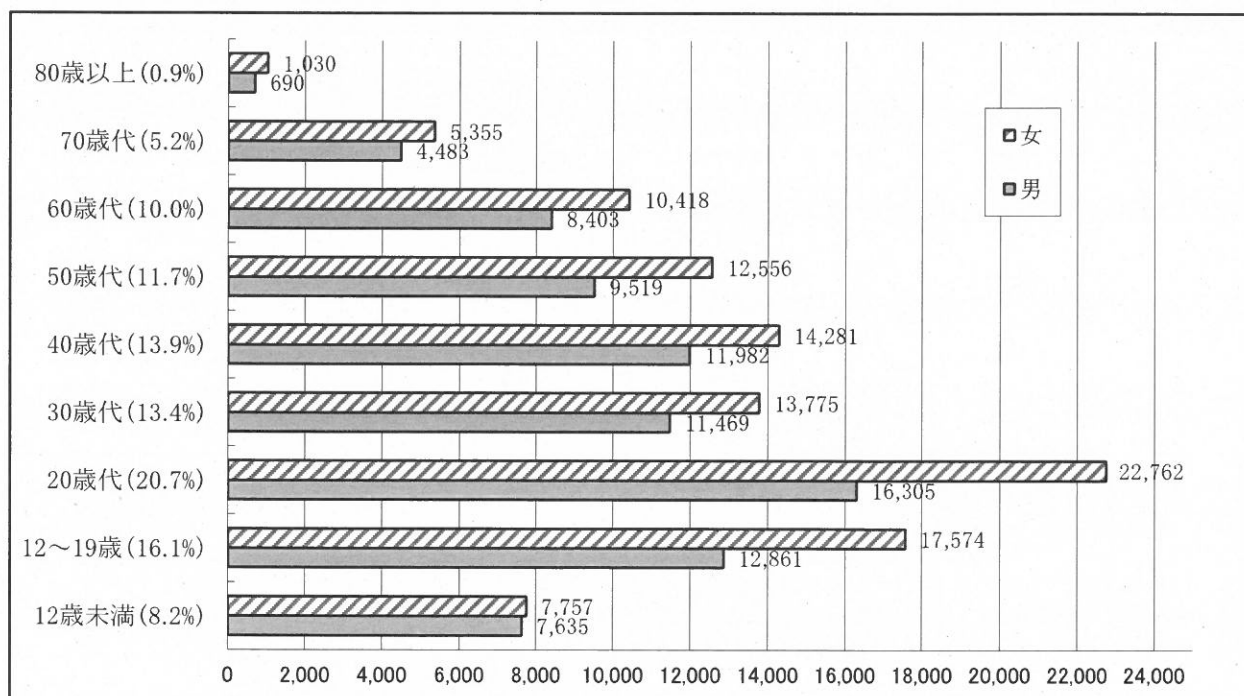
区分	福岡県	前年同月比(%)	全国	前年同月比(%)	構成比(%)
10年	219,589	99.2	5,372,272	92.4	4.1
11年	233,556	106.4	5,611,979	104.5	4.2
12年	245,382	105.1	5,857,835	104.4	4.2
13年	188,268	76.7	4,348,881	74.2	4.3
14年	157,672	83.7	3,749,166	86.2	4.2
15年	109,978	69.8	2,721,029	72.6	4.0
16年	147,235	133.9	3,485,325	128.1	4.2
17年	142,159	96.6	3,612,473	103.6	3.9
18年	161,020	113.3	4,302,191	119.1	3.7
19年	154,713	96.1	4,209,097	97.8	3.7
20年	145,292	93.9	3,801,385	90.3	3.8
21年	168,637	116.1	4,015,470	105.6	4.2
22年	166,747	98.9	4,185,080	104.2	4.0
23年	165,230	99.1	3,961,382	94.7	4.2
24年	167,433	101.3	3,924,008	99.1	4.3
25年	136,294	81.4	3,296,810	84.0	4.1
26年	127,139	93.3	3,210,845	97.4	4.0
27年	123,291	97.0	3,249,593	101.2	3.8
28年	149,856	121.5	3,738,380	115.0	4.0
29年	157,136	104.9	3,959,468	105.9	4.0
30年	179,970	114.5	4,182,207	105.6	4.3
31年・元年	188,855	104.9	4,365,290	104.4	4.3

(4) 年齢別・性別発行件数

[表 16]

区 分	福 岡 県						全 国	
	男	構成比(%)	女	構成比(%)	計	構成比(%)	発行件数	構成比(%)
12歳未満	7,635	9.2	7,757	7.4	15,392	8.2	389,758	8.8
12～19歳	12,861	15.4	17,574	16.7	30,435	16.1	607,617	13.9
20～29歳	16,305	19.6	22,762	21.6	39,067	20.7	887,595	20.3
30～39歳	11,469	13.8	13,775	13.1	25,244	13.4	583,823	13.4
40～49歳	11,982	14.5	14,281	13.4	26,263	13.9	622,974	14.3
50～59歳	9,519	11.4	12,556	11.9	22,075	11.7	549,405	12.6
60～69歳	8,403	10.1	10,418	9.9	18,821	10.0	436,321	10.0
70～79歳	4,483	5.4	5,355	5.1	9,838	5.2	245,421	5.6
80歳以上	690	0.8	1,030	1.0	1,720	0.9	42,376	1.0
計	83,347	100.0	105,508	100.0	188,855	100.0	4,365,290	100.0

<グラフ 18>



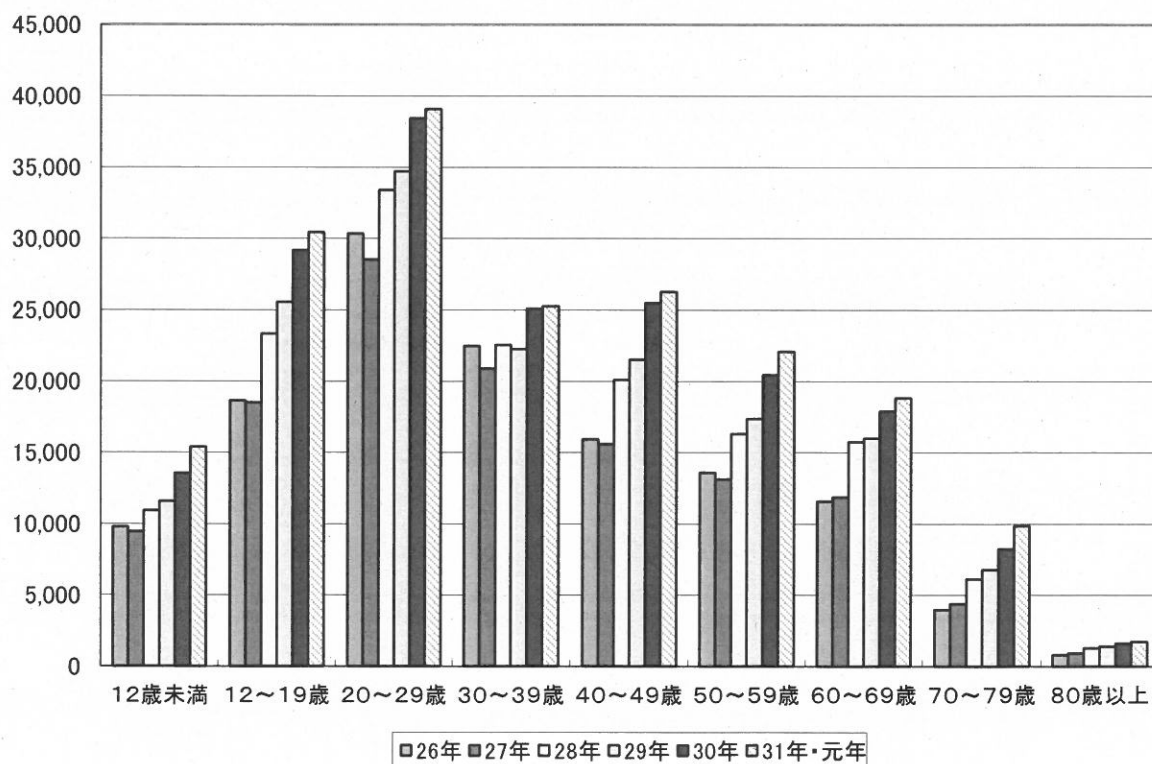


(5) 年齢別発行件数の推移

[表 17]

区分	26年	27年	28年	29年	30年	31年・元年	前年比(%)
12歳未満	9,785	9,461	10,945	11,575	13,548	15,392	113.6
12～19歳	18,635	18,519	23,338	25,544	29,197	30,435	104.2
20～29歳	30,363	28,533	33,417	34,701	38,420	39,067	101.7
30～39歳	22,481	20,880	22,536	22,268	25,087	25,244	100.6
40～49歳	15,929	15,590	20,102	21,500	25,492	26,263	103.0
50～59歳	13,597	13,138	16,329	17,368	20,441	22,075	108.0
60～69歳	11,577	11,867	15,770	16,003	17,913	18,821	105.1
70～79歳	3,953	4,380	6,144	6,785	8,254	9,838	119.2
80歳以上	819	923	1,275	1,392	1,618	1,720	106.3
計	127,139	123,291	149,856	157,136	179,970	188,855	104.9%

<グラフ19>

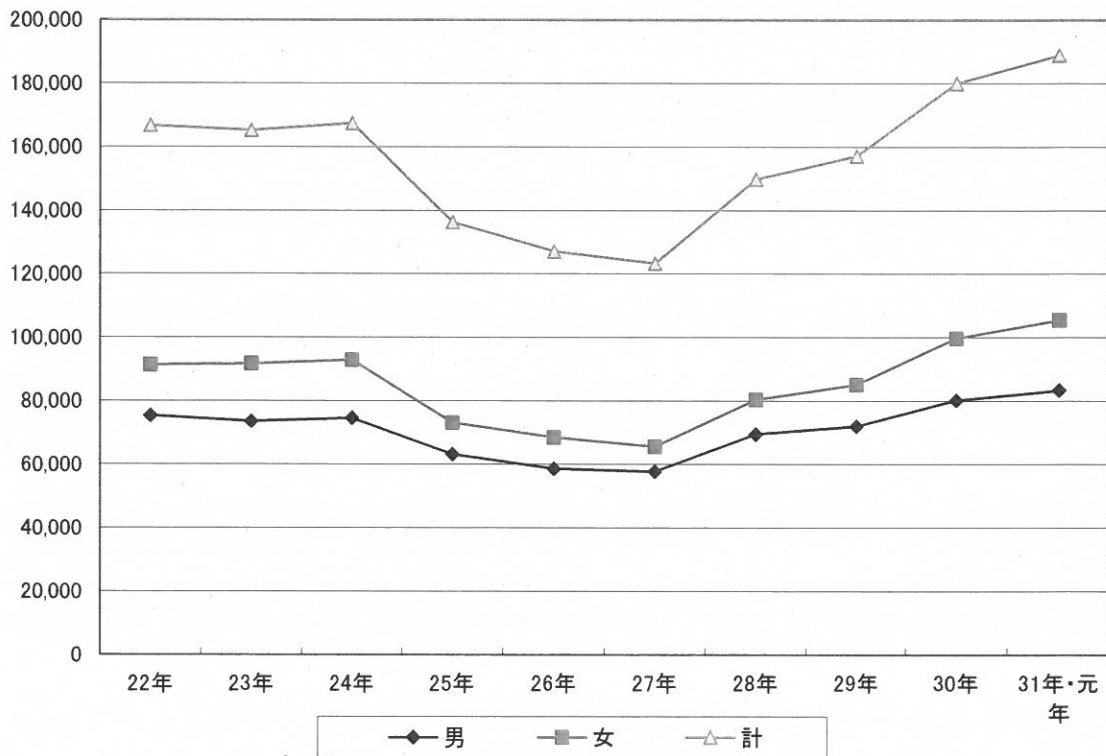


(6) 性別発行件数の推移

[表 18]

区分	男		女		計
	発行件数	構成比(%)	発行件数	構成比(%)	
22年	75,399	45.2	91,348	54.8	166,747
23年	73,568	44.5	91,662	55.5	165,230
24年	74,611	44.6	92,822	55.4	167,433
25年	63,139	46.3	73,155	53.7	136,294
26年	58,660	46.1	68,479	53.9	127,139
27年	57,704	46.8	65,587	53.2	123,291
28年	69,425	46.3	80,431	53.7	149,856
29年	71,996	45.8	85,140	54.2	157,136
30年	80,199	44.6	99,771	55.4	179,970
31年・元年	83,347	44.1	105,508	55.9	188,855

<グラフ 20>



## (7) 全国からみた福岡県の発行件数

[表 19]

都道府県名	発行件数	構成比(%)	順位	人口	1000人当たり 発行件数	順位
東京都	764,687	17.5	1	13,257,596	57.68	1
神奈川県	415,424	9.5	2	8,981,167	46.26	2
大阪府	374,008	8.6	3	8,596,893	43.51	3
愛知県	295,374	6.8	4	7,301,322	40.45	5
埼玉県	256,980	5.9	5	7,197,793	35.70	12
千葉県	242,396	5.6	6	6,154,626	39.38	7
兵庫県	216,532	5.0	7	5,435,379	39.84	6
福岡県	188,855	4.3	8	5,047,263	37.42	10
北海道	119,613	2.7	9	5,226,066	22.89	32
静岡県	110,853	2.5	10	3,611,596	30.69	14
京都府	106,711	2.4	11	2,481,833	43.00	4
広島県	80,492	1.8	12	2,770,709	29.05	17
茨城県	78,271	1.8	13	2,851,707	27.45	19
岐阜県	60,812	1.4	14	1,973,948	30.81	13
三重県	53,945	1.2	15	1,758,638	30.67	15
滋賀県	53,728	1.2	16	1,387,945	38.71	8
長野県	52,797	1.2	17	2,049,761	25.76	27
宮城県	52,670	1.2	18	2,268,775	23.22	31
沖縄県	52,441	1.2	19	1,461,018	35.89	11
岡山県	50,751	1.2	20	1,872,421	27.10	21
奈良県	50,292	1.2	21	1,340,085	37.53	9
群馬県	49,251	1.1	22	1,909,403	25.79	26
栃木県	49,042	1.1	23	1,922,681	25.51	28
熊本県	45,392	1.0	24	1,752,215	25.91	24
新潟県	45,383	1.0	25	2,217,650	20.46	38
福島県	34,314	0.8	26	1,866,570	18.38	41
石川県	34,248	0.8	27	1,123,115	30.49	16
山口県	30,467	0.7	28	1,352,180	22.53	33
鹿児島県	29,672	0.7	29	1,618,119	18.34	42
愛媛県	29,647	0.7	30	1,355,720	21.87	36
長崎県	29,577	0.7	31	1,340,026	22.07	35
富山県	26,774	0.6	32	1,036,503	25.83	25
大分県	26,651	0.6	33	1,137,378	23.43	30
和歌山県	25,001	0.6	34	947,173	26.40	22
香川県	24,378	0.6	35	967,202	25.20	29
山梨県	22,763	0.5	36	809,800	28.11	18
佐賀県	21,402	0.5	37	816,605	26.21	23
福井県	20,830	0.5	38	764,795	27.24	20
宮崎県	20,633	0.5	39	1,088,186	18.96	39
山形県	19,616	0.5	40	1,074,351	18.26	43
岩手県	19,305	0.4	41	1,227,464	15.73	45
青森県	17,318	0.4	42	1,269,494	13.64	46
徳島県	16,412	0.4	43	735,974	22.30	34
秋田県	13,020	0.3	44	981,114	13.27	47
高知県	12,980	0.3	45	704,396	18.43	40
鳥取県	12,098	0.3	46	556,195	21.75	37
島根県	11,484	0.3	47	670,468	17.13	44
外務省		0.0				
合計	4,365,290	100.0		124,271,318	35.13	

※人口：令和2年1月1日現在の住民基本台帳人口【日本人】

### 第3 参考資料

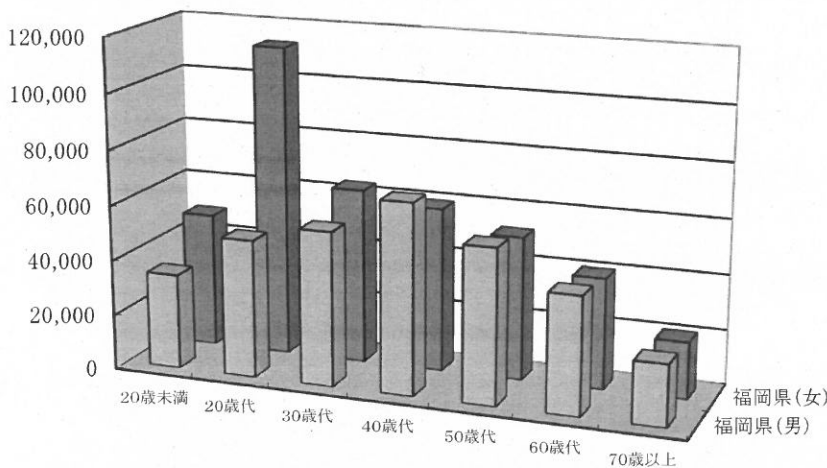
#### 1 年齢別・男女別出国者数

[表 20]  
平成31年1月～令和元年12月

福岡県				全国	
年齢	性別	渡航者数	構成比(%)	渡航者数	構成比(%)
0～19歳	男	34,469	4.7	912,775	4.6
	女	48,992	6.6	1,134,573	5.7
	計	83,461	11.5	2,047,348	10.2
20～29歳	男	49,947	6.9	1,353,722	6.7
	女	112,956	15.4	2,444,735	12.2
	計	162,903	22.4	3,798,457	18.9
30～39歳	男	55,960	7.7	1,796,995	8.9
	女	63,606	8.7	1,511,429	7.6
	計	119,566	16.4	3,308,424	16.5
40～49歳	男	68,984	9.4	2,407,228	12.0
	女	59,461	8.2	1,482,454	7.4
	計	128,445	17.6	3,889,682	19.4
50～59歳	男	56,221	7.8	2,204,474	11.0
	女	51,991	7.1	1,380,374	6.9
	計	108,212	14.8	3,584,848	17.9
60～69歳	男	42,710	5.9	1,301,690	6.5
	女	40,309	5.5	978,848	4.9
	計	83,019	11.4	2,280,538	11.4
70歳以上	男	22,409	3.1	642,822	3.1
	女	20,725	2.8	528,550	2.7
	計	43,134	6.0	1,171,372	5.8
不詳	男	0	0.0	0	0.0
	女	0	0.0	0	0.0
	計		0.0	0	0.0
合計	男	330,700	45.4	10,619,706	52.8
	女	398,040	54.6	9,460,963	47.2
	計	728,740	100.0	20,080,669	100.0

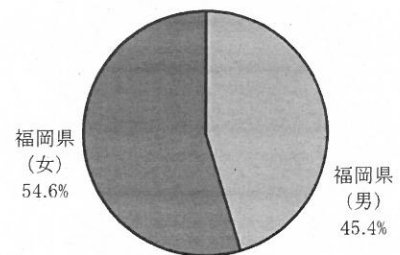
法務省「出入国管理統計」より

<グラフ 21>



<グラフ 22>

福岡県男女出国者数構成比



※30歳代までは、女性の渡航者数が男性を上回っています。

## 2 主要港別出国者数

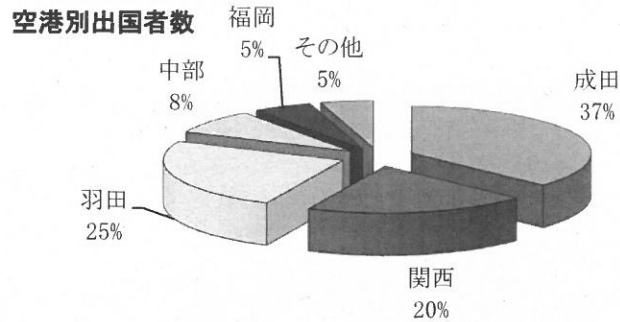
[表 21]

空	新千歳	206,234
	仙台	70,463
	成田	7,333,263
	羽田	4,907,934
	新潟	24,479
	中部	1,669,441
	富士山静岡	38,181
	小松	36,208
	関西	3,974,123
	広島	88,989
	福岡	1,051,830
	熊本	10,889
	長崎	5,391
	鹿児島	33,627
那覇	153,658	
その他	259,623	
小計	19,864,333	
海	東京	954
	横浜	21,746
	大阪	10,353
	神戸	12,155
	関門(下関)	13,113
	博多	51,269
	その他	106,746
	小計	216,336
合計	20,080,669	

法務省「出入国管理統計」より

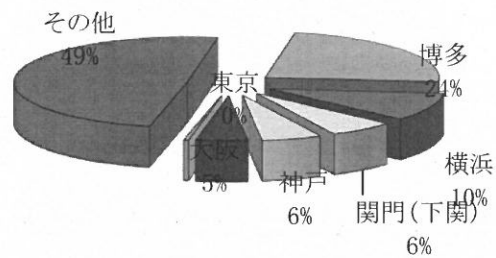
平成31年1月～令和元年12月

<グラフ 23>



海港別出国者数

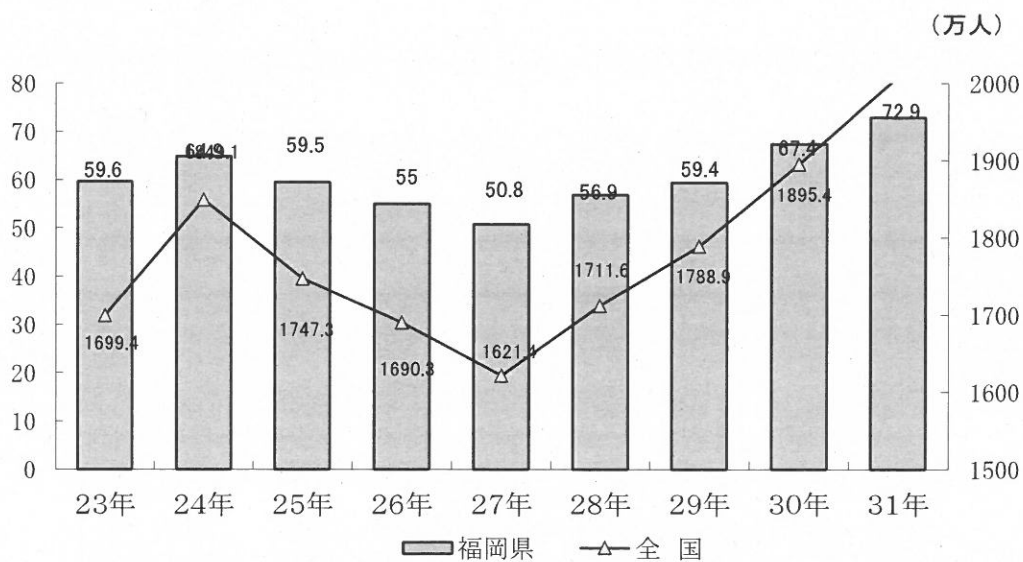
<グラフ 24>



## 3 出国者数の推移

(万人)

<グラフ 25>



## 4 旅券関係年表

年 月 日	旅 券 発 給 の 歩 み	福 岡 県 関 係
S 26. 11. 28	旅券法制定	
26. 12. 1	旅券法施行	
27.	海外移住が再開される	
38. 4. 1	業務渡航が自由化される	
39. 4. 1	観光渡航が自由化される	
41. 1.	渡航回数の制限が撤廃される	
44. 6.		北九州市戸畑市民会館に出張窓口を開設（月1回）
45. 9. 28	旅券事務委任に関する政令が制定される （S45. 12. 1から施行）	
45. 11.		北九州市戸畑市民会館での出張窓口を月2回とする
45. 12. 1	法改正により数次往復用旅券（5年間有効） の発給が開始される	
47. 5. 15	沖縄返還	
47. 9. 29	中華人民共和国と国交回復	
48. 5. 15	ドイツ民主共和国と国交回復	
48. 9. 21	ベトナム社会主義共和国と国交回復	
48. 11.	数次往復旅券の記号がMEとなる（以前はPME）	
49. 1.		北九州市戸畑市民会館での出張窓口開設を 毎週火曜日とする
50. 3. 1	規則改正により身元確認事務が強化される	
50. 4. 1	申請事務（代理）の厳格化及び旅券の変造防止対策 （写真面への保護シート貼付）が強化される	
52. 12. 19	ハイジャック防止のための旅券発給制度が強化される （葉書による身元確認の強化-52. 9. ダッカ事件等）	
53. 3.	外貨持出し制度が完全に撤廃され、日本円の持出 制限が300万円までとなる	
53. 5.	旅券発給手数料が改正される（法改正） 1回旅券 3,000円 →4,000円 数次旅券 6,000円 →8,000円	
53. 5. 20	新東京国際空港開港	
53. 8. 10	旅券冊子が改正される 表紙 紺色→赤色 頁数 36頁→40頁	

年 月 日	旅 券 発 給 の 歩 み	福 岡 県 関 係
S 55. 2. 1	一般旅券発給申請書様式が改正される (規則改正)	
56. 11. 16		県庁舎移転
57. 4. 1	渡航費用証明が一元化される(規則改正)	
57. 7. 23	代理申請の範囲が拡大される(法改正) 身元確認書類の拡大及び一般旅券発給申請書等の 様式が改正される(規則改正)	
58. 3. 19	渡航先及び渡航目的によって特に必要とされる書類 の一部指定解除	
58. 5. 1	国家公務員の「渡航承認書」が廃止される 旅券冊子が改正される 頁数 40頁→24頁	
59. 1. 25	一般旅券発給申請書等の様式改正(規則改正)	
59. 12. 26	戸籍法の改正(父系主義から両系主義へ)に伴い、 氏名のローン式表記に関し旅券法施行規則の一部改正 (S60. 1. 1施行)	
60. 4. 1		総務部総務渉外課から企画振興部国際交流課 分離発足 同課旅券係となる
60. 6.	数次往復旅券の記号がMHとなる	
60. 6. 3		窓口事務の昼休み開設(北九州を除く)
60. 12. 17	渡航費用の支払い能力を立証する書類の簡素化 として、「誓約書」が追加される 一般旅券発給申請書等の様式が改正される (規則改正 S61. 1. 1から施行)	
61. 4. 16	旅券冊子の署名欄が変更される (2段書き→1段書き)	
62. 1. 31		4週6休制の試行スタート
62. 4. 1	代理申請の範囲が拡大(旅行業者)される (福岡県は、6月15日から実施)	
62. 10.	身元確認書類の提示等の省略が拡大される (修学旅行等の学校行事)	
62. 11. 1		旅券係を受付、交付、企画の3班体制とする(試行)
62. 12. 24		テレホンサービス(内線電話)開始

年 月 日	旅 券 発 給 の 歩 み	福 岡 県 関 係
S 63. 1. 1	数次旅券の有効期間内の切替措置の緩和 (6ヶ月→1年)	
63. 4. 1		旅券係を旅券総括係、旅券業務係に組織変更
63. 10.	数次往復用旅券の記号が MKとなる	
64. 1. 8	新元号「平成」となる	
H 元. 1. 14	外務省土曜閉庁(第2、第4)スタート	
元. 4. 18	旅券法の一部改正 ・旅券手数料の分納制 元. 6. 1施行 1回旅券 収入印紙4,000円→収入印紙3,200円 領収証紙 800円 数次旅券 収入印紙8,000円→収入印紙6,500円 領収証紙1,500円 ・一般旅券の数次往復用旅券化 ・代理申請の大幅緩和 ・記載事項の訂正の原則廃止 ・「渡航費用の支払能力を立証する書類」の提出義務の廃止 ・合冊制度の廃止	平成2. 4. 1施行
元. 8. 17		久留米市民会館に出張窓口開設(第1, 第3, 第5木曜日)
8. 24		飯塚総合庁舎に出張窓口開設(第2, 第4木曜日)
9. 1		県庁窓口開設時間変更(9時→8時45分)
9. 7		土曜閉庁スタート(4週6休)
12. 8	旅券法施行規則の全部改正(平成2年4月1日施行) ・一般旅券発給申請書等の様式改正 ・旅券冊子の改正(有効期間満了を加え、渡航目的を削除) ・数次往復用旅券の記号がMLとなる	
3. 1.	湾岸戦争勃発(3. 1. 17~3. 2. 28)	
3. 4.	旅券冊子改正される(「渡航先」の記載から「朝鮮民主主義人民共和国以外」の部分削除)	
3. 8.	一般旅券発給申請書等の様式が改正される(規則改正) 数次往復用旅券の記号がMMとなる	
3. 11. 1		北九州パスポートセンター開設



年 月 日	旅 券 発 給 の 歩 み	福 岡 県 関 係
H 3. 11.		飯塚、久留米出張所窓口の毎週化 飯塚 毎週火曜日、久留米 毎週木曜日
4. 4. 23		旅券機械室 地下移転 MRP機器設置
4. 4. 24	旅券法の一部改正 ・旅券の切替時(有効期間内)における 戸籍謄(抄)本の提出省略 ・旅券法違反による罰金額の改定 ・旅券手数料改定 数次旅券8,000円→10,000円(H4年11月1日施行)	H4. 8. 1施行
4. 5.	国の機関週休2日制度実施	
4. 6. 17	旅券施行令の一部改正 ・旅券手数料の改定 収入印紙 6,500円→8,000円 領収証紙 1,500円→2,000円 (平成4年11月1日施行)	
4. 8. 31	旅券法施行規則の一部改定(平成4年11月1日施行) ・旅券用写真サイズの変更 5cm×5cm→4.5cm×3.5cm ・併記者の写真、原則提出不要 ・一般旅券発給申請書の様式改定	
4. 9.		週休2日制実施  金曜日の交付時間2時間延長 (16時30分→18時30分)
4. 11. 1	国際規格に基づくMRP(機械読取)旅券が導入される (省令改正) ・OCR(光学文字認識)方式採用 ・旅券冊子の改正 サイズ 横 9.7cm→8.8cm 縦 15.5cm→12.5cm 表紙 赤色→紺色 頁数 24頁→32頁 ・帰国のための渡航書の改正 ・身元確認書類の拡大	
4. 11. 1	数次往復用旅券の記号がMNとなる	
5. 6. 14		飯塚、久留米の出張窓口の毎週2日開設 飯塚 毎週 月曜日、水曜日 久留米 毎週 火曜日、木曜日  久留米出張窓口を久留米商工会館に移動

年 月 日	旅 券 発 給 の 歩 み	福 岡 県 関 係
H 6. 9. 4	関西国際空港開港	
6. 10. 1	行政手続法の施行	
7. 1. 17	兵庫県南部地震災害による旅券発給を必要とする者に対する緊急特例措置がとられる	
7. 1. 23		北九州パスポートセンターにMR P旅券作成機器等設置
7. 3. 18	旅券法大幅改正(旅券法の一部改正公布) ・一般旅券の期間が10年に延長される ・併記制度の廃止 ・子供料金の設定	H7. 11. 1施行
7. 5. 1		福岡県パスポートセンター開設 北九州駐在を同支所とする
9. 6. 23		久留米パスポートセンター開設  飯塚の出張窓口を毎週3日開設 開設日 毎週 月・水・金曜日
10. 2. 26	「旅券の日」制定 (海外旅券規則制定120周年)	
10. 2. 26	旅券法施行規則改正 ・申請書の提出数が2通から1通に変更される ・旅券発給申請書に係る押印を一部廃止	H10. 4. 1施行
10. 9. 1		飯塚パスポートセンター開設
10. 11. 2	居所申請開始	
11. 7. 16	旅券法改正(平成12年4月1日より施行) ・機関委任事務から法定受託事務へ移行 ・都道府県が徴収する手数料については各都道府県が条例で定めることとなる	
11. 11.	旅券法施行令の一部改正(H12. 4. 1より施行) ・都道府県が徴収する手数料の標準が定められる	
11. 11～	新型旅券導入 ・表紙返しのデータページを改良	
12. 5. 1		飯塚、久留米支所の昼休み窓口開設
13. 4. 1	新査証欄増補紙の導入 (24ページ→40ページ)	

年 月 日	旅 券 発 給 の 歩 み	福 岡 県 関 係
H 14. 4. 1		窓口業務の民間委託開始
6. 2		旅券の日曜日交付を開始
15. 4. 1		住民基本台帳ネットワークシステムの利用開始
17. 6. 10	旅券法大幅改正(旅券法の一部改正公布) ・ 刑罰関係の施行(平成17年12月10日施行) (平成18年3月20日施行)	
18. 3. 20	<ul style="list-style-type: none"> <li>・ I C 旅券の導入</li> <li>・ 再発給制度の廃止</li> <li>・ 失効制度の導入</li> <li>・ 旅券手数料の改定 <ul style="list-style-type: none"> <li>10年旅券 15,000円→16,000円</li> <li>5年旅券 10,000円→11,000円</li> <li>子供 5,000円→6,000円</li> </ul> </li> </ul>	電子申請の運用開始
9. 30		電子申請の運用停止
20. 2. 1	<ul style="list-style-type: none"> <li>・ 旅券法施行規則改正</li> </ul> 一般旅券発給申請書様式の改正	
4. 1		旅券面の発行年月日の変更 (福岡・北九州 受理日から3日目→6日目 久留米・飯塚 受理日から3日目→8日目)
21. 1. 12	<ul style="list-style-type: none"> <li>・ 米国の入国前にE S T Aの申請が必要となる</li> </ul>	
3. 1	<ul style="list-style-type: none"> <li>・ 旅券法施行規則改正(一部施行)</li> </ul> 申請時の郵便はがき提出の廃止	
4. 28	<ul style="list-style-type: none"> <li>・ 厚生労働省、新型インフルエンザ発生発表</li> </ul>	
6. 1	<ul style="list-style-type: none"> <li>・ 旅券法施行規則改正</li> </ul> 一般旅券発給申請書様式の改正	
23. 4. 1		旅券の金曜日交付2時間半延長を開始
9. 1	<ul style="list-style-type: none"> <li>・ 旅券法施行規則改正</li> </ul> 一般旅券発給申請書様式の改正	
24. 5. 21	<ul style="list-style-type: none"> <li>・ 旅券法施行規則改正</li> </ul> 本人確認書類に運転経歴証明書の追加	
25. 6. 28	<ul style="list-style-type: none"> <li>・ 旅券法の一部改正(平成26年3月20日より施行)</li> </ul> 「記載事項の訂正」の制度が廃止され、平成26年3月20日から「記載事項変更旅券」という新たな方式の旅券発給が開始	
29. 4. 3		豊前市に窓口開設(豊前市へ権限移譲)

年 月 日	旅 券 発 給 の 歩 み	福 岡 県 関 係
H 30. 5. 1		窓口開設時間の本所各支所統一及び時間延長 申請（月～金曜日） 8時45分～16時30分 交付（月～木曜日・日曜日） 8時45分～17時 （金曜日） 8時45分～19時
30.10. 1	ダウンロード申請書受付開始	
R 元. 6. 3		上毛町に窓口開設（上毛町へ権限移譲）
2. 2. 4	2020年旅券申請受付開始	
2. 4. 1		吉富町に窓口開設（吉富町へ権限移譲）