

2 情報サービス業

(1) 概況

～ 事業所数はほぼ横ばい、年間売上高は2年連続で減少～

福岡県の平成16年における情報サービス業を営む事業所は298事業所で前年に対し2.4%増加、就業者数は1万6077人で前年に対し 6.3%減少、年間売上高は2847億17百万円で同じく 6.7%減少しました。年間売上高は2年連続の減少となりました。

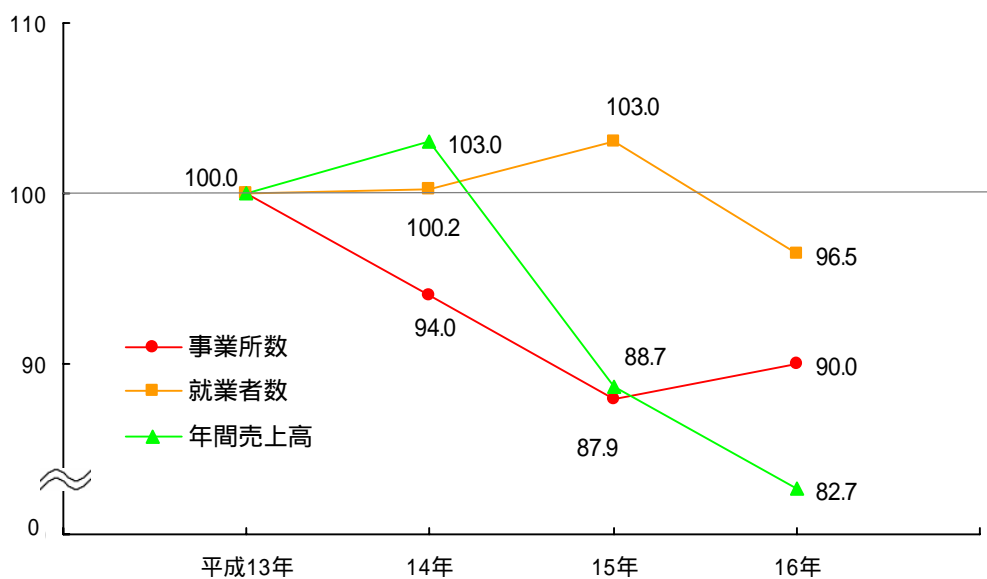
1事業所当たりの年間売上高は9億55百万円で前年に対し 8.9%減少、就業者1人当たりの年間売上高は18百万円で前年と同額になりました。

表1 事業所数、就業者数、年間売上高の前回比較

(単位:人、百万円)

| 区 分 | 平成15年 | 平成16年 | 前年比(%) |
|----------|---------|---------|--------|
| 事業所数 | 291 | 298 | 2.4 |
| 就業者数 | 17,159 | 16,077 | 6.3 |
| 年間売上高 | 305,283 | 284,717 | 6.7 |
| 1事業所当たり | 1,049 | 955 | 8.9 |
| 就業者1人当たり | 18 | 18 | 0.0 |

図1 事業所数、就業者数、年間売上高の推移 (指数:平成13年 = 100)



(2) 事業所数

298事業所、前年比2.4%の増加

平成16年の事業所数は298事業所で、前年に対し7事業所増加(前年比2.4%増)となりました。

【就業者規模別】

事業所数を就業者規模別にみると、「10～29人」規模が106事業所(構成比35.6%)と3割超を占め、次いで「50～99人」規模が54事業所(同18.1%)、「30～49人」規模が44事業所(同14.8%)となっています。

図2 就業者規模別事業所数の構成比

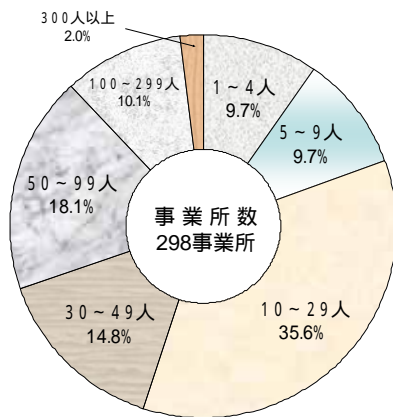


図3 就業者規模別事業所数及び前年比

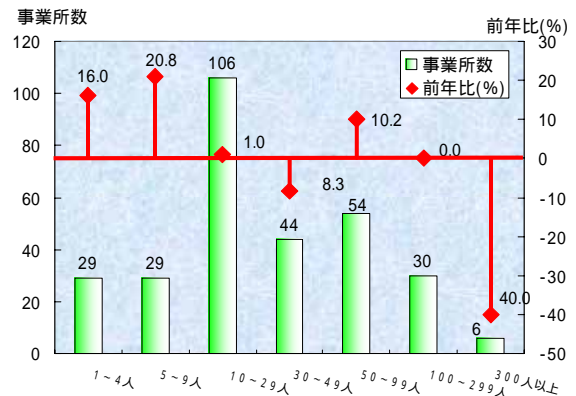


表2 就業者規模別事業所数

| 区 分 | | 平成15年 | | 平成16年 | | |
|--------|----------|-------|--------|-------|--------|--------|
| | | 事業所数 | 構成比(%) | 事業所数 | 構成比(%) | 前年比(%) |
| 計 | | 291 | 100.0 | 298 | 100.0 | 2.4 |
| 就業者規模別 | 1～4人 | 25 | 8.6 | 29 | 9.7 | 16.0 |
| | 5～9人 | 24 | 8.2 | 29 | 9.7 | 20.8 |
| | 10～29人 | 105 | 36.1 | 106 | 35.6 | 1.0 |
| | 30～49人 | 48 | 16.5 | 44 | 14.8 | 8.3 |
| | 50～99人 | 49 | 16.8 | 54 | 18.1 | 10.2 |
| | 100～299人 | 30 | 10.3 | 30 | 10.1 | 0.0 |
| | 300人以上 | 10 | 3.4 | 6 | 2.0 | 40.0 |

【業態別】

事業所数を業態別にみると、「ソフトウェア業」が195事業所(構成比65.4%)と全体の7割弱を占めています。

業態別とは

- 「ソフトウェア業」 受注ソフトウェア開発、ソフトウェア・プロダクツ業務の売上高が最も高いもの
- 「情報処理サービス業」 情報処理サービス、システム等管理運営委託業務の売上高が最も高いもの
- 「情報提供サービス業」 データベース・サービス業務の売上高が最も高いもの
- 「その他の情報サービス業」 各種調査、その他の情報サービス業務の売上高が最も高いもの

図4 業態別事業所数の構成比

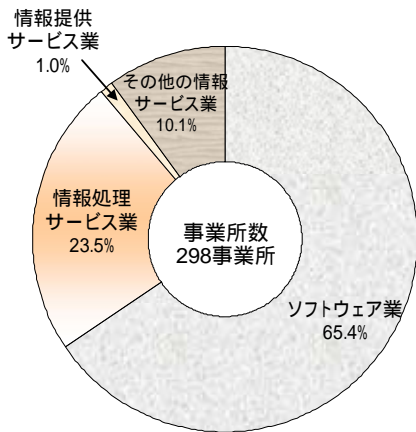


図5 業態別事業所数及び前年比

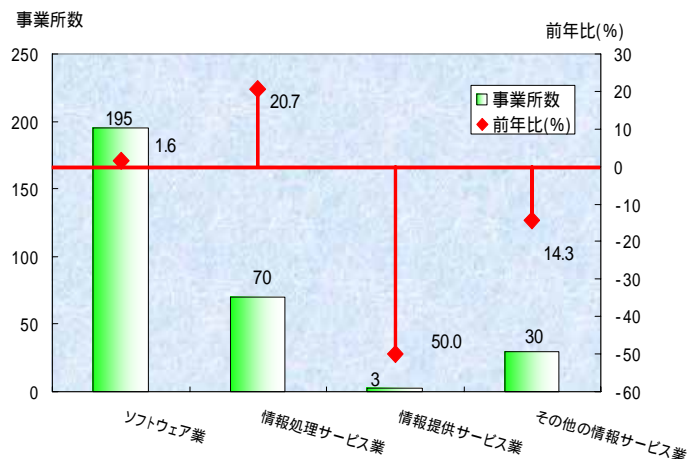


表3 業態別事業所数

| 区 分 | 平成15年 | | 平成16年 | | |
|-------------|-------|---------|-------|---------|---------|
| | 事業所数 | 構成比 (%) | 事業所数 | 構成比 (%) | 前年比 (%) |
| 計 | 291 | 100.0 | 298 | 100.0 | 2.4 |
| ソフトウェア業 | 192 | 66.0 | 195 | 65.4 | 1.6 |
| 情報処理サービス業 | 58 | 19.9 | 70 | 23.5 | 20.7 |
| 情報提供サービス業 | 6 | 2.1 | 3 | 1.0 | 50.0 |
| その他の情報サービス業 | 35 | 12.0 | 30 | 10.1 | 14.3 |

(3) 就業者数

1万6077人、前年比 6.3%の減少

平成16年の就業者数は1万6077人で、前年に対し1082人減少(前年比 6.3%減)となりました。

【男女別】

就業者数を男女別にみると、「男」が1万2470人(構成比77.6%)で前年比 1.7%の減少、「女」が3607人(同22.4%)で前年比 19.3%の減少となりました。

図6 男女別就業者数の構成比

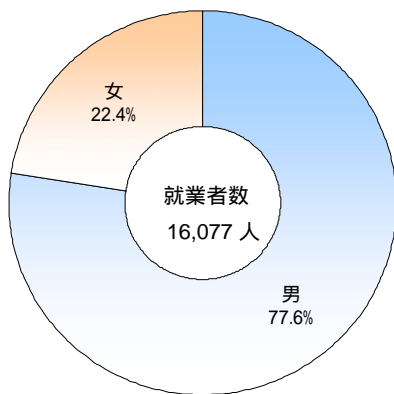
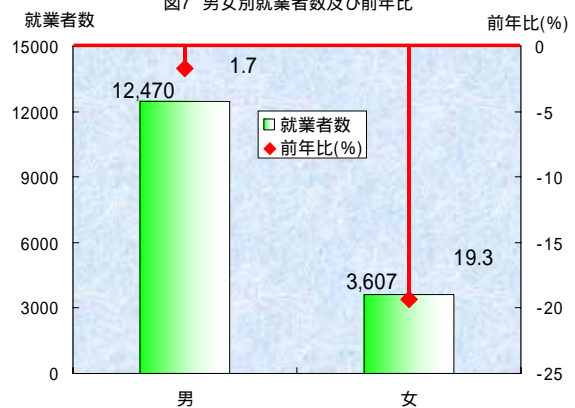


図7 男女別就業者数及び前年比



【雇用形態別】

就業者数を雇用形態別にみると、「常用雇用人」が1万4612人(構成比90.9%)と全体の9割超を占め、内訳は「正社員、正職員」が1万4025人(同87.2%)、「パート・アルバイト等」が587人(同3.7%)となりました。

また、前年に比べると、「パート・アルバイト等」(前年比 42.7%減)が大幅に減少したほか、いずれの形態も前年に比べ減少しています。

図8 雇用形態別就業者数の構成比

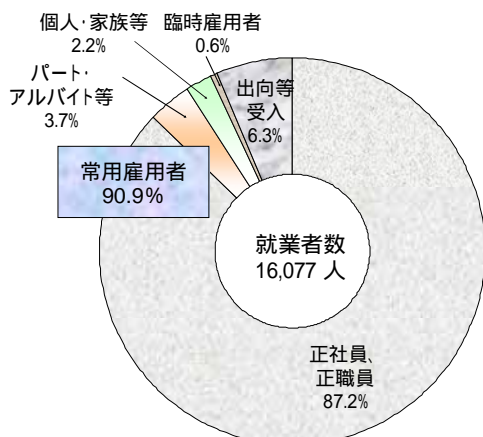
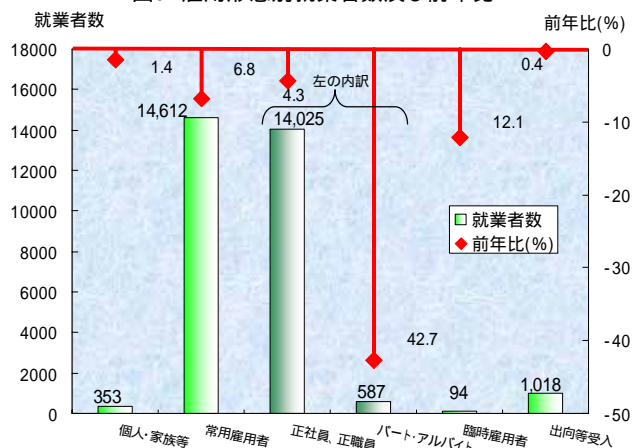


図9 雇用形態別就業者数及び前年比



【部門別】

就業者数を部門別にみると、構成比の最も大きな「システムエンジニア」が7930人(構成比49.3%)と全体の5割弱を占め、次いで「プログラマ」が2607人(同16.2%)、「管理・営業部門」が2467人(同15.3%)となりました。

図10 部門別就業者数の構成比

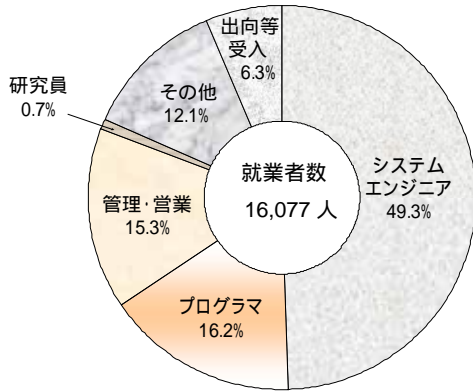


図11 部門別就業者数及び前年比

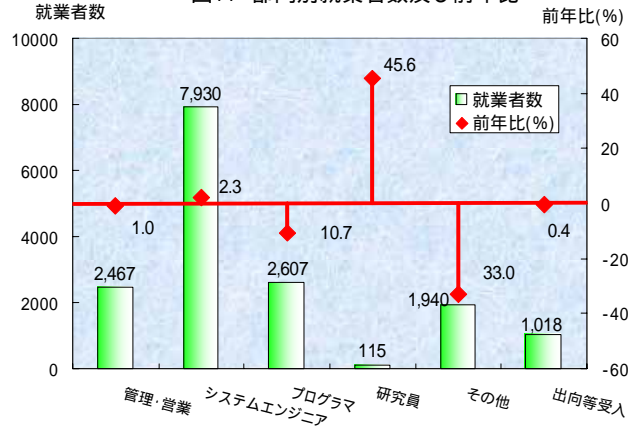


表4 男女別、雇用形態別、部門別就業者数

| 区 分 | | 平成15年 | | 平成16年 | | |
|-------|---------------------|--------|---------|--------|---------|---------|
| | | (人) | 構成比 (%) | (人) | 構成比 (%) | 前年比 (%) |
| 計 | | 17,159 | 100.0 | 16,077 | 100.0 | 6.3 |
| 男女別 | 男 | 12,689 | 73.9 | 12,470 | 77.6 | 1.7 |
| | うち、出向・派遣者(受入) | 866 | 5.0 | 854 | 5.3 | 1.4 |
| 女 | 女 | 4,470 | 26.1 | 3,607 | 22.4 | 19.3 |
| | うち、出向・派遣者(受入) | 156 | 0.9 | 164 | 1.0 | 5.1 |
| 雇用形態別 | 個人事業主、無給家族従業者又は有給役員 | 358 | 2.1 | 353 | 2.2 | 1.4 |
| | 常用雇用者 | 15,672 | 91.3 | 14,612 | 90.9 | 6.8 |
| | 正社員、正職員 | 14,648 | 85.4 | 14,025 | 87.2 | 4.3 |
| | パート・アルバイト等 | 1,024 | 6.0 | 587 | 3.7 | 42.7 |
| | 臨時雇用者 | 107 | 0.6 | 94 | 0.6 | 12.1 |
| | 出向・派遣者(受入) | 1,022 | 6.0 | 1,018 | 6.3 | 0.4 |
| 部門別 | 管理・営業部門 | 2,493 | 14.5 | 2,467 | 15.3 | 1.0 |
| | システムエンジニア | 7,749 | 45.2 | 7,930 | 49.3 | 2.3 |
| | プログラマ | 2,921 | 17.0 | 2,607 | 16.2 | 10.7 |
| | 研究員 | 79 | 0.5 | 115 | 0.7 | 45.6 |
| | その他 | 2,895 | 16.9 | 1,940 | 12.1 | 33.0 |
| | 出向・派遣者(受入) | 1,022 | 6.0 | 1,018 | 6.3 | 0.4 |

(4) 年間売上高

2847億17百万円、前年比 6.7%の減少

平成16年の年間売上高は2847億17百万円で、前年に対し205億66百万円減少(前年比 6.7%減)となりました。

【業務種類別】

年間売上高を業務種類別にみると、構成比の最も大きな「受注ソフトウェア開発」が1466億21百万円(構成比51.5%)と全体の5割超を占め、次いで「情報処理サービス」が585億74百万円(同20.6%)、「ソフトウェア・プロダクツ」の「業務用パッケージ」が312億76百万円(同11.0%)となりました。

また、前年に比べると、「データベース・サービス」のインターネット以外の「その他」(前年比 52.3%減)が大幅に減少しています。

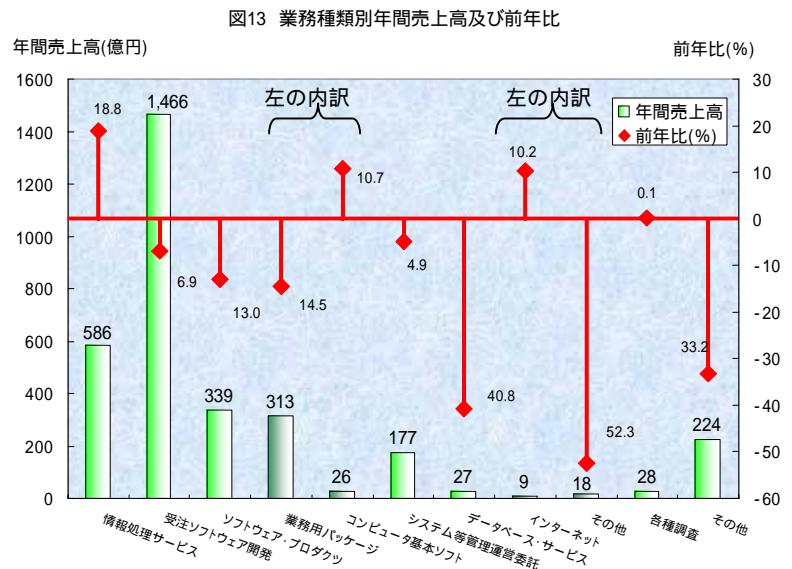
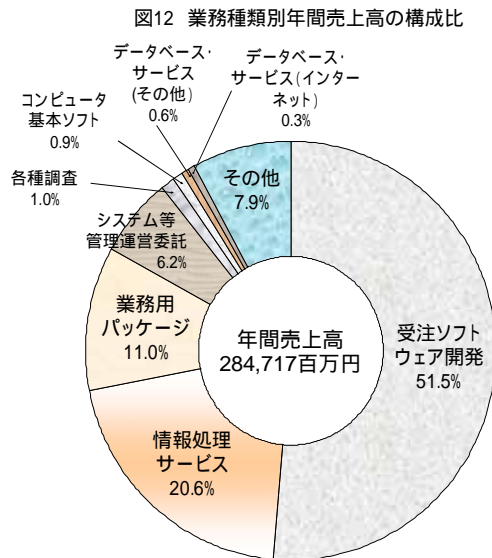


表5 業務種類別年間売上高

| 区 分 | 平成15年 | | 平成16年 | | 前年比 |
|--------------|---------|-------|---------|-------|------|
| | (百万円) | (%) | (百万円) | (%) | |
| 計 | 305,283 | 100.0 | 284,717 | 100.0 | 6.7 |
| 情報処理サービス | 49,292 | 16.1 | 58,574 | 20.6 | 18.8 |
| 受注ソフトウェア開発 | 157,495 | 51.6 | 146,621 | 51.5 | 6.9 |
| ソフトウェア・プロダクツ | 38,921 | 12.8 | 33,867 | 11.9 | 13.0 |
| 業務用パッケージ | 36,580 | 12.0 | 31,276 | 11.0 | 14.5 |
| ゲームソフト | - | - | - | - | - |
| コンピュータ基本ソフト | 2,341 | 0.8 | 2,592 | 0.9 | 10.7 |
| システム等管理運営委託 | 18,649 | 6.1 | 17,742 | 6.2 | 4.9 |
| データベース・サービス | 4,638 | 1.5 | 2,747 | 1.0 | 40.8 |
| インターネットによるもの | 855 | 0.3 | 942 | 0.3 | 10.2 |
| その他 | 3,783 | 1.2 | 1,805 | 0.6 | 52.3 |
| 各種調査 | 2,749 | 0.9 | 2,753 | 1.0 | 0.1 |
| その他 | 33,539 | 11.0 | 22,413 | 7.9 | 33.2 |

【契約先産業別】

年間売上高を契約先産業別にみると、構成比の最も大きな「同業者」が862億57百万円(構成比30.3%)と全体の3割超を占め、次いで「製造業」が441億80百万円(同15.5%)となりました。

また、前年に比べ売上高が増加した産業(契約先)は、「同業者」(前年比18.4%増)、「卸売・小売業」(同12.0%増)で、それ以外の産業は全て減少しました。中でも、「電気・ガス・熱供給・水道業」(前年比 44.8%減)は大幅に減少しています。

図14 契約先産業別年間売上高の構成比

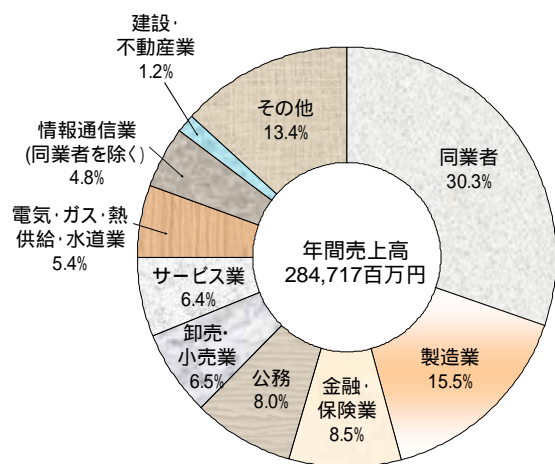


図15 契約先産業別年間売上高及び前年比

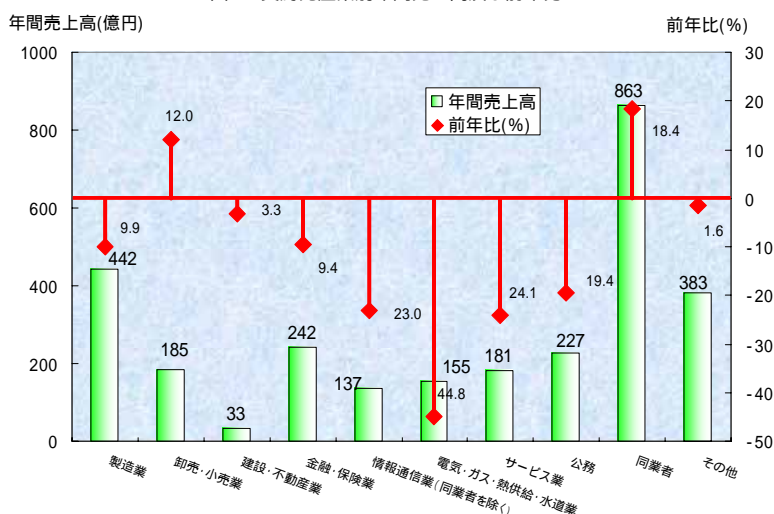


表6 契約先産業別年間売上高

| 区 分 | 平成15年 | | 平成16年 | | |
|---------------|---------|---------|---------|---------|---------|
| | (百万円) | 構成比 (%) | (百万円) | 構成比 (%) | 前年比 (%) |
| 計 | 305,283 | 100.0 | 284,717 | 100.0 | 6.7 |
| 製造業 | 49,009 | 16.1 | 44,180 | 15.5 | 9.9 |
| 卸売・小売業 | 16,479 | 5.4 | 18,460 | 6.5 | 12.0 |
| 建設・不動産業 | 3,388 | 1.1 | 3,276 | 1.2 | 3.3 |
| 金融・保険業 | 26,741 | 8.8 | 24,220 | 8.5 | 9.4 |
| 情報通信業(同業者を除く) | 17,852 | 5.8 | 13,748 | 4.8 | 23.0 |
| 電気・ガス・熱供給・水道業 | 28,033 | 9.2 | 15,479 | 5.4 | 44.8 |
| サービス業 | 23,835 | 7.8 | 18,100 | 6.4 | 24.1 |
| 公務 | 28,169 | 9.2 | 22,709 | 8.0 | 19.4 |
| 同業者 | 72,875 | 23.9 | 86,257 | 30.3 | 18.4 |
| その他 | 38,901 | 12.7 | 38,288 | 13.4 | 1.6 |

【業態別】

年間売上高を業態別にみると、「ソフトウェア業」が1921億89百万円(構成比67.5%)と全体の7割弱を占めています。

また、前年に比べると、「情報処理サービス業」(前年比36.9%増)が増加し、それ以外の業態は減少しました。

業態別とは

| | |
|---------------|--------------------------------------|
| 「ソフトウェア業」 | 受注ソフトウェア開発、ソフトウェア・プロダクツ業務の売上高が最も高いもの |
| 「情報処理サービス業」 | 情報処理サービス、システム等管理運営委託業務の売上高が最も高いもの |
| 「情報提供サービス業」 | データベース・サービス業務の売上高が最も高いもの |
| 「その他の情報サービス業」 | 各種調査、その他の情報サービス業務の売上高が最も高いもの |

図16 業態別年間売上高の構成比

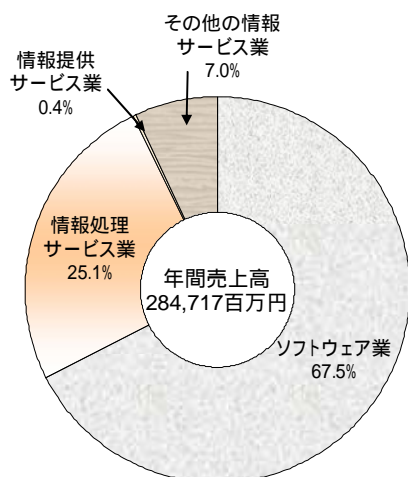


図17 業態別年間売上高及び前年比

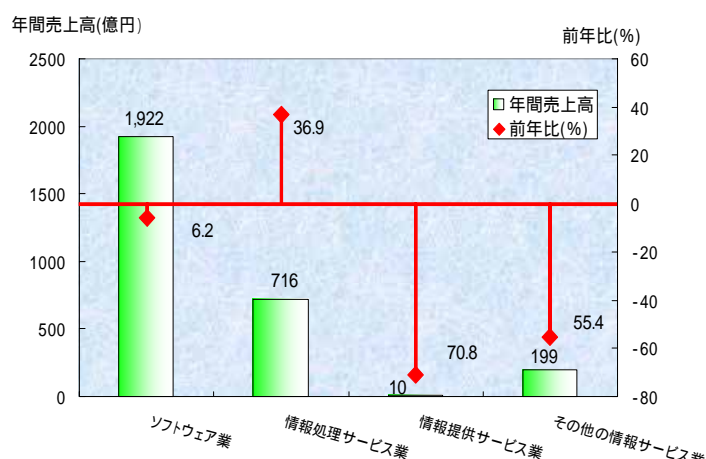


表7 業態別年間売上高

| 区 分 | 平成15年 | | 平成16年 | | |
|-------------|---------|--------|---------|--------|--------|
| | (百万円) | 構成比(%) | (百万円) | 構成比(%) | 前年比(%) |
| 計 | 305,283 | 100.0 | 284,717 | 100.0 | 6.7 |
| ソフトウェア業 | 204,843 | 67.1 | 192,189 | 67.5 | 6.2 |
| 情報処理サービス業 | 52,293 | 17.1 | 71,605 | 25.1 | 36.9 |
| 情報提供サービス業 | 3,582 | 1.2 | 1,045 | 0.4 | 70.8 |
| その他の情報サービス業 | 44,564 | 14.6 | 19,878 | 7.0 | 55.4 |

(5) 都道府県別の状況

年間売上高を都道府県別にみると、福岡県は2847億17百万円(1事業所当たりの年間売上高は9億55百万円)と全国の2.0%を占めています。

図18 事業所数の構成比

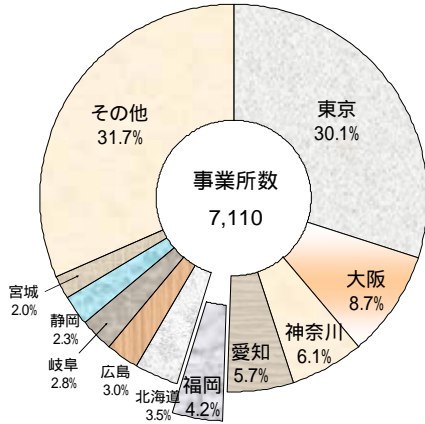


図19 就業者数の構成比

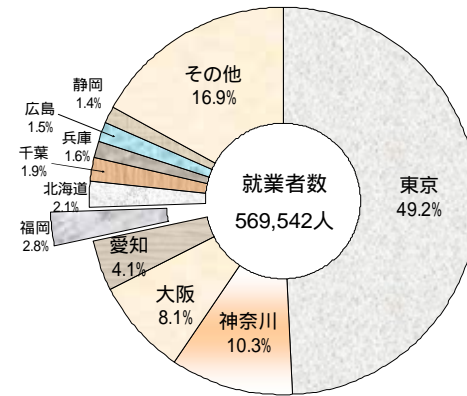


図20 年間売上高の構成比

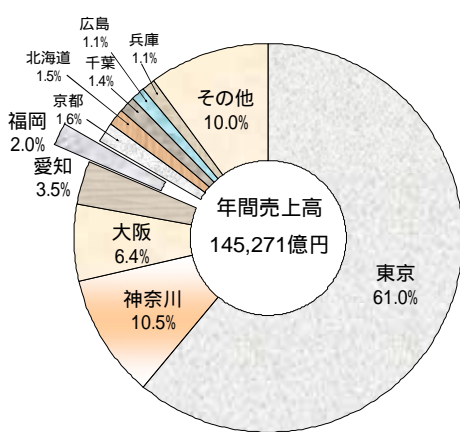


図21 年間売上高及び1事業所当たり年間売上高

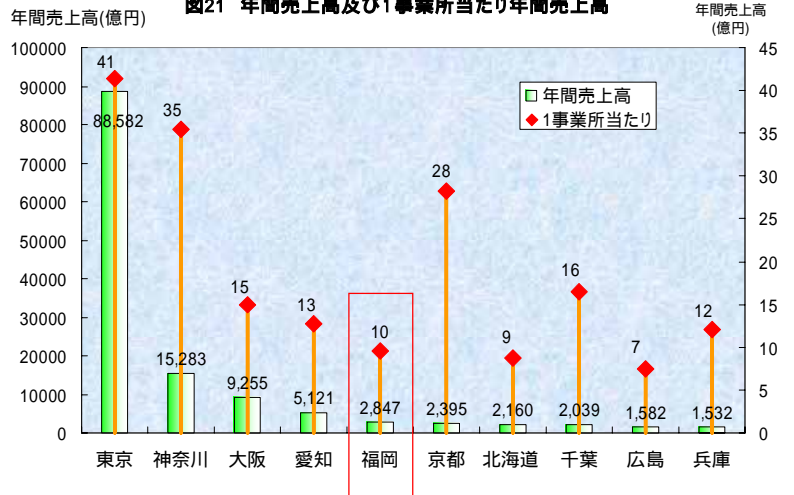


表6 都道府県別の状況(上位10都道府県)

| 順位 | 事業所数 | 就業者数(人) | 年間売上高(百万円) | 1事業所当たりの年間売上高(万円) |
|----|--------------------|----------------------|-------------------------|-------------------|
| | 全国計 7,110 (100.0%) | 全国計 569,542 (100.0%) | 全国計 14,527,056 (100.0%) | 204,319 |
| 1 | 東京 2141 (30.1%) | 東京 280,326 (49.2%) | 東京 8,858,191 (61.0%) | 413,741 |
| 2 | 大阪 617 (8.7%) | 神奈川 58,755 (10.3%) | 神奈川 1,528,328 (10.5%) | 353,780 |
| 3 | 神奈川 432 (6.1%) | 大阪 45,979 (8.1%) | 大阪 925,506 (6.4%) | 150,001 |
| 4 | 愛知 403 (5.7%) | 愛知 23,481 (4.1%) | 愛知 512,138 (3.5%) | 127,081 |
| 5 | 福岡 298 (4.2%) | 福岡 16,077 (2.8%) | 福岡 284,717 (2.0%) | 95,543 |
| 6 | 北海道 247 (3.5%) | 北海道 12,112 (2.1%) | 京都 239,513 (1.6%) | 281,780 |
| 7 | 広島 212 (3.0%) | 千葉 10,631 (1.9%) | 北海道 215,973 (1.5%) | 87,438 |
| 8 | 岐阜 200 (2.8%) | 兵庫 9,047 (1.6%) | 千葉 203,910 (1.4%) | 164,443 |
| 9 | 静岡 162 (2.3%) | 広島 8,575 (1.5%) | 広島 158,157 (1.1%) | 74,602 |
| 10 | 宮城 144 (2.0%) | 静岡 8,206 (1.4%) | 兵庫 153,186 (1.1%) | 120,619 |

()内の数値は、構成比を示しています。

秘匿項目のある県については、掲載されない場合があります。