

観光入込客の動向

(1) 概況

平成17年の本県の観光入込客は、95,676千人で、前年から1,601千人増(1.7%増)となった。

入込客数は、平成3年から連続して増加しており、平成17年は過去最高となった。

日帰り・宿泊別にみると、日帰り客は、86,912千人(対前年比1.9%増)、宿泊客は、8,764千人(同0.1%減)となった。

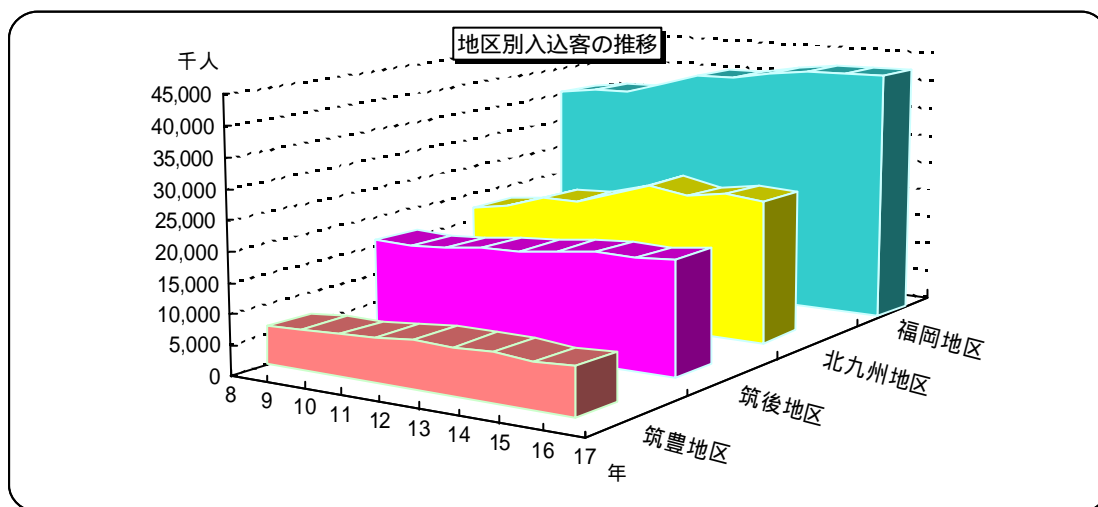
また、県内・県外別では、県内入込客が65,996千人(対前年比1.8%増)、県外客については29,680千人(同1.5%増)となった。

県内の地区別入込客は、福岡地区42,968千人(対前年比0.4%増)、筑後地区19,578千人(同1.8%増)、筑豊地区8,669千人(同11.3%増)、北九州地区24,461千人(同0.9%増)となっている。4地区全てで増加となった。

(最近10年間の地区別入込客数の推計)

(千人)

	8	9	10	11	12	13	14	15	16	17
福岡地区	35,364	36,464	36,539	38,461	40,505	40,524	41,664	42,564	42,801	42,968
筑後地区	16,111	15,724	16,111	16,883	17,219	18,002	18,577	18,486	19,235	19,578
筑豊地区	6,437	6,899	6,912	7,307	7,935	7,786	8,088	7,502	7,792	8,669
北九州地区	17,457	18,350	20,486	20,687	22,569	24,794	23,637	24,701	24,247	24,461
合計	75,369	77,437	80,048	83,338	88,228	91,106	91,966	93,253	94,075	95,676



県内の主な観光関連施設の状況は利用者の多い順に、

キャナルシティ博多(福岡市):12,200千人(対前年比410千人減:3.3%減)

ホークスタウン(ホテル、ショッピングモール)(福岡市):10,430千人

平成17年からは、ドームを除外して集計。

博多リパレイン(福岡市)7,406千人(対前年比23千人増:0.3%増)

マリノアシティピアウォーク(福岡市)6,320千人(対前年比720千人増:12.9%増)

ベイサイドプレイス博多埠頭(福岡市)2,680千人(対前年比337千人減:11.2%減)

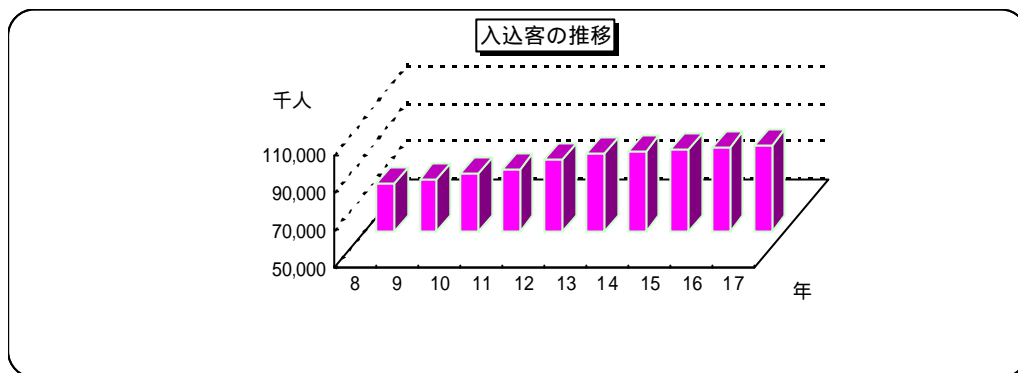
門司港レトロ地区(北九州市)2,160千人(対前年比149千人減:6.5%減)

スペースワールド地区(北九州市)2,013千人(対前年比74千人減:3.5%減) となっている。

② 観光入込客の推移

(単位:千人)

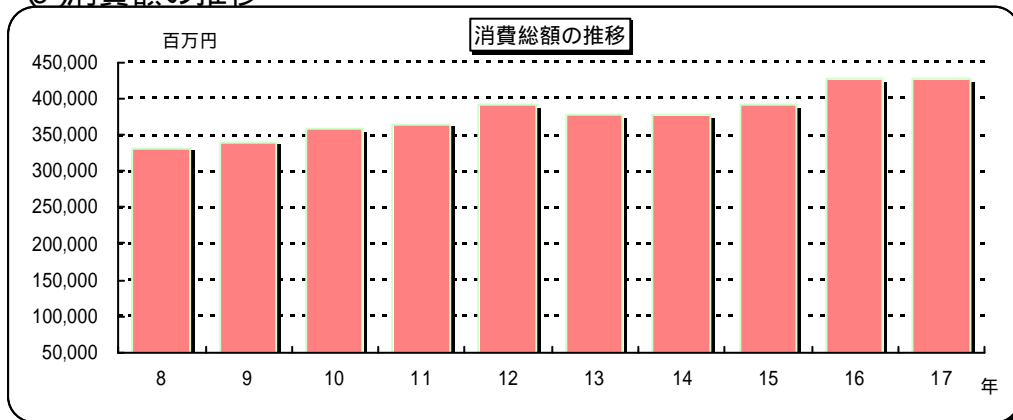
	8	9	10	11	12	13	14	15	16	17
総数	75,369	77,437	80,048	83,338	88,228	91,106	91,966	93,253	94,075	95,676
対前年比	104.4%	102.7%	103.4%	104.1%	105.9%	103.3%	100.9%	101.4%	100.9%	101.7%
指数	100.0%	102.7%	106.2%	110.6%	117.1%	120.9%	122.0%	123.7%	124.8%	126.9%



平成17年の観光入込客は、前年比1.7%増の95,676千人となり、前年に引き続き、過去最高を記録した。平成3年から連続して入込客数が伸びている。

地区別に見ると、福岡、筑後、筑豊、北九州の4地区すべてで増加しており、全体では昨年を上回る増加となった。

③ 消費額の推移



	8	9	10	11	12	13	14	15	16	17
消費額 (百万円)	331,372	339,645	357,353	363,505	391,355	376,627	376,191	390,976	426,663	424,475
対前年比	105.8%	102.5%	105.2%	101.7%	107.7%	96.2%	99.9%	103.9%	109.1%	99.5%
指数	100.0%	102.5%	107.8%	109.7%	118.1%	113.7%	113.5%	118.0%	128.8%	128.1%

消費総額については、平成17年は4,244億円となり、前年より0.5%減少した。

また、平成17年の一人あたり消費額については6,713円となり、前年より254円の減少となっ

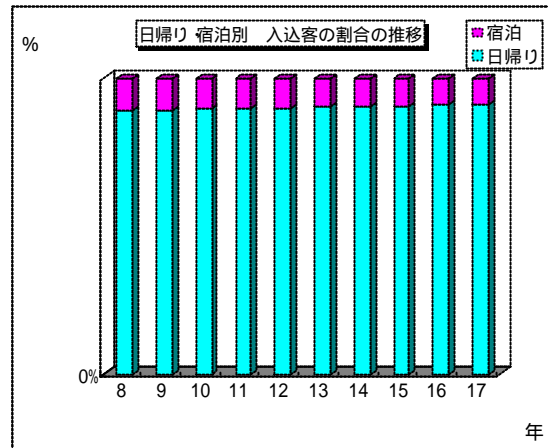
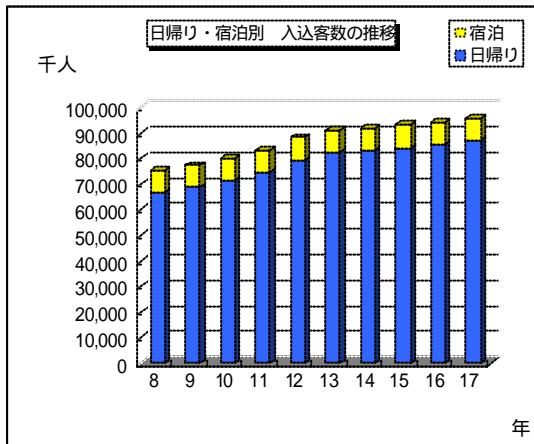
た。

4) 日帰り 宿泊別入込客の推移

(単位：千人)

	8	9	10	11	12	13	14	15	16	17
日帰り	67,036	68,705	71,469	74,483	79,219	82,268	83,254	84,178	85,305	86,912
対前年比	104.7%	102.5%	104.0%	104.2%	106.4%	103.8%	101.2%	101.1%	101.3%	101.9%
指数	100.0%	102.5%	106.6%	111.1%	118.2%	122.7%	124.2%	125.6%	127.3%	129.6%
構成比	88.9%	88.7%	89.3%	89.4%	89.8%	90.3%	90.5%	90.3%	90.7%	90.8%
宿泊	8,333	8,732	8,579	8,855	9,009	8,838	8,712	9,075	8,770	8,764
対前年比	101.4%	104.8%	98.2%	103.2%	101.7%	98.1%	98.6%	104.2%	96.6%	99.9%
指数	100.0%	104.8%	103.0%	106.3%	108.1%	106.1%	104.5%	108.9%	105.2%	105.2%
構成比	11.1%	11.3%	10.7%	10.6%	10.2%	9.7%	9.5%	9.7%	9.3%	9.2%

平成17年の日帰り客数は、前年比1.9%増の86,912千人になったが、宿泊客数は、0.1%減の8,764千人となった。県全体の入込客数に対する日帰り客数と宿泊客数の構成比は、ここ数年9対1の割合で推移している。



6) 県内 県外別入込客の推移

(単位：千人)

	8	9	10	11	12	13	14	15	16	17
県内	53,897	53,496	57,116	59,497	62,568	63,928	66,302	66,389	64,824	65,996
対前年比	99.7%	99.3%	106.8%	104.2%	105.2%	102.2%	103.7%	100.1%	97.6%	101.8%
指数	100.0%	99.3%	106.0%	110.4%	116.1%	118.6%	123.0%	123.2%	120.3%	122.4%
構成比	71.5%	69.1%	71.4%	71.4%	70.9%	70.2%	72.1%	71.2%	68.9%	69.0%
県外	21,472	23,941	22,932	23,841	25,660	27,178	25,664	26,864	29,251	29,680
対前年比	118.4%	111.5%	95.8%	104.0%	107.6%	105.9%	94.4%	104.7%	108.9%	101.5%
指数	100.0%	111.5%	106.8%	111.0%	119.5%	126.6%	119.5%	125.1%	136.2%	138.2%
構成比	28.5%	30.9%	28.6%	28.6%	29.1%	29.8%	27.9%	28.8%	31.1%	31.0%

平成17年の県内客の入込客数は、前年比1.8%増の65,996千人、県外客の入込客数は1.5%増の29,680千人となった。ここ数年、県外客の占める割合は、概ね20%台後半から30%台前半で推移している。

