

消費

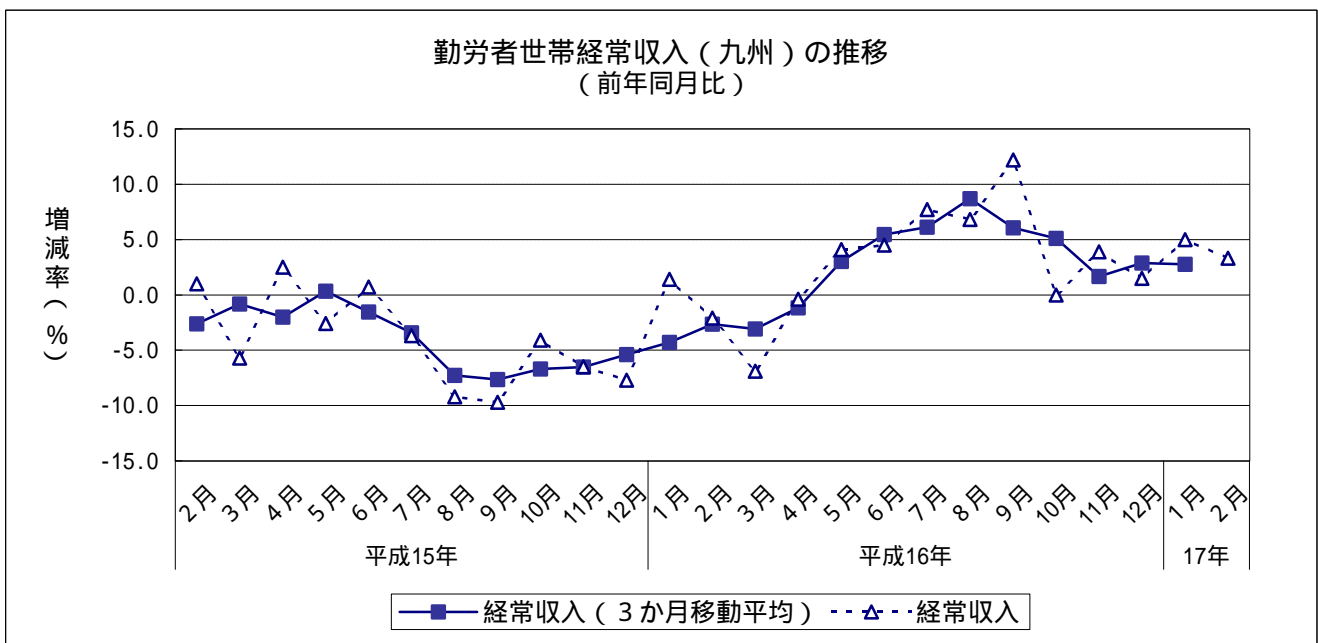
1 勤労者世帯経常収入（九州）（2005年1月）
 （1）前年同月比：9か月連続のプラス（3か月移動平均）

		経常収入額	前年同月比	前年同月比 (3か月移動平均)
平成16年 (2004)	2月	420,003	2.1	2.7
	3月	385,730	6.9	3.1
	4月	420,018	0.4	1.2
	5月	400,717	4.1	3.0
	6月	712,420	4.5	5.5
	7月	540,955	7.7	6.1
	8月	445,083	6.8	8.7
	9月	411,164	12.2	6.1
	10月	422,168	0.0	5.1
	11月	400,494	3.9	1.7
	12月	846,480	1.5	2.9
	平成17年 (2005)	1月	400,127	5.0
2月		433,814	3.3	...

		経常収入額	前年同期比
平成15年 (2003)	1～3月	406,384	2.6
	4～6月	496,002	0.3
	7～9月	428,464	7.3
	10～12月	547,276	6.5
平成16年 (2004)	1～3月	395,613	2.7
	4～6月	511,052	3.0
	7～9月	465,734	8.7
	10～12月	556,381	1.7

	経常収入額	前年比
平成14年(2002)	489,826	2.0
平成15年(2003)	469,531	4.1
平成16年(2004)	482,195	2.7

資料出所：総務省「家計調査」
 単位：円



消費

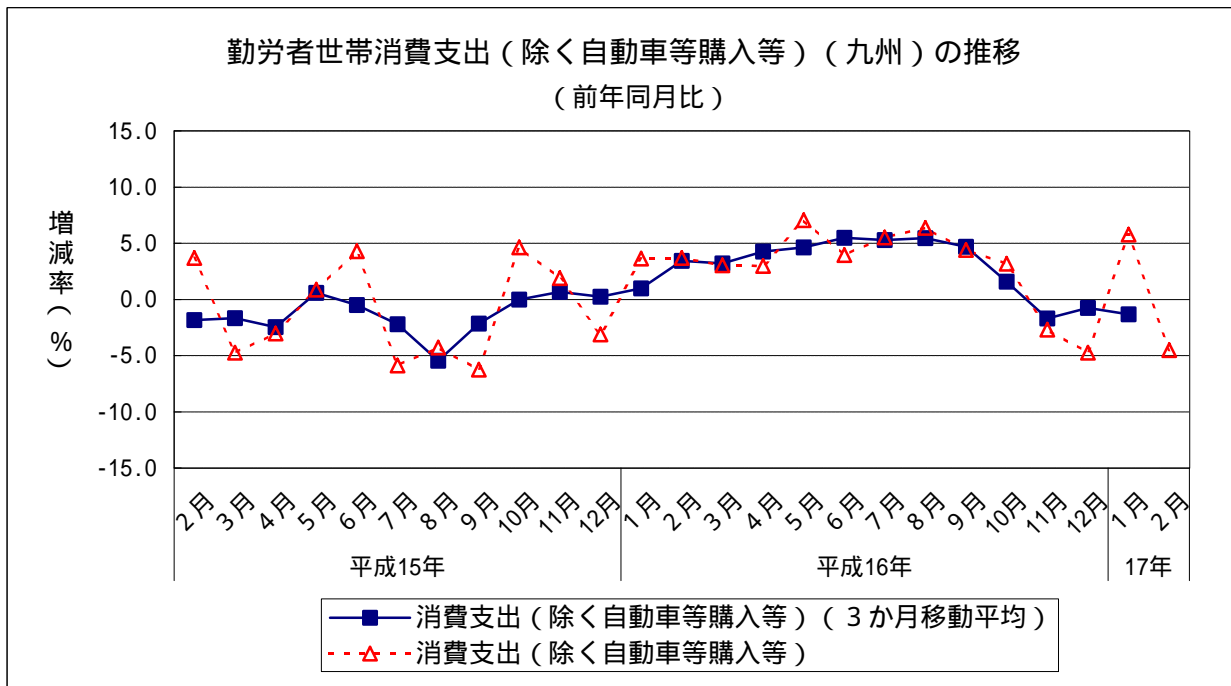
2 勤労者世帯消費支出（除く自動車等購入等）（九州）（2005年1月） （1）前年同月比：3か月連続のマイナス（3か月移動平均）

		消費支出額 a	住居の設備修繕・維持 + 自動車等購入費 + 仕送り金 b	消費支出額 （除く自動車等購入等）		消費支出額 （除く自動車等購入等） （3か月移動平均）	
				a - b	前年同月比		前年同月比
平成16年 (2004)	2月	294,953	14,897	280,056	3.7	297,068	3.4
	3月	345,257	29,490	315,767	3.0	296,274	3.2
	4月	347,190	54,192	292,998	3.0	300,299	4.3
	5月	309,108	16,977	292,131	7.0	292,459	4.6
	6月	327,126	34,878	292,248	4.0	297,324	5.5
	7月	339,482	31,888	307,594	5.5	301,814	5.3
	8月	329,041	23,441	305,600	6.4	295,049	5.5
	9月	298,150	26,196	271,954	4.4	286,465	4.7
	10月	317,879	36,037	281,842	3.2	274,186	1.6
	11月	299,911	31,149	268,762	2.7	293,809	1.7
	12月	351,895	21,073	330,822	4.8	304,013	0.7
	平成17年 (2005)	1月	327,604	15,150	312,454	5.8	303,560
2月		305,470	38,065	267,405	4.5

資料出所：総務省「家計調査」

単位：円

消費支出額（除く自動車等購入等）とは、消費支出総額から振れが大きい「自動車等購入」や「住居の設備修繕・維持」、「仕送り金」を除外した額である。



消費

3 全世帯サービス支出額（九州）（2005年1月） （1）前年同月比：12か月連続のプラス（3か月移動平均）

		サービス支出			財支出		
		3か月移動平均 前年同月比	うち教養娯 楽サービス 支出	3か月移動平均 前年同月比	3か月移動平均 前年同月比		
平成16年 (2004)	2月	99,467	1.8	17,416	14.2	125,804	0.6
	3月	111,417	5.7	16,666	30.3	150,935	1.0
	4月	108,576	9.4	18,447	36.9	138,423	0.4
	5月	107,640	8.0	19,583	31.1	140,603	3.1
	6月	101,582	10.2	16,052	27.7	136,860	2.2
	7月	108,342	11.3	16,722	20.2	158,506	1.9
	8月	113,657	13.3	22,220	28.0	145,716	2.1
	9月	99,481	15.6	14,546	25.4	127,586	1.0
	10月	110,070	15.9	15,356	36.0	139,258	1.8
	11月	114,050	12.3	21,146	27.0	146,441	2.0
	12月	107,195	10.2	14,846	23.3	177,566	4.2
	平成17年 (2005)	1月	101,597	3.4	12,567	7.6	138,532
	2月	97,498	...	12,842	...	131,648	...

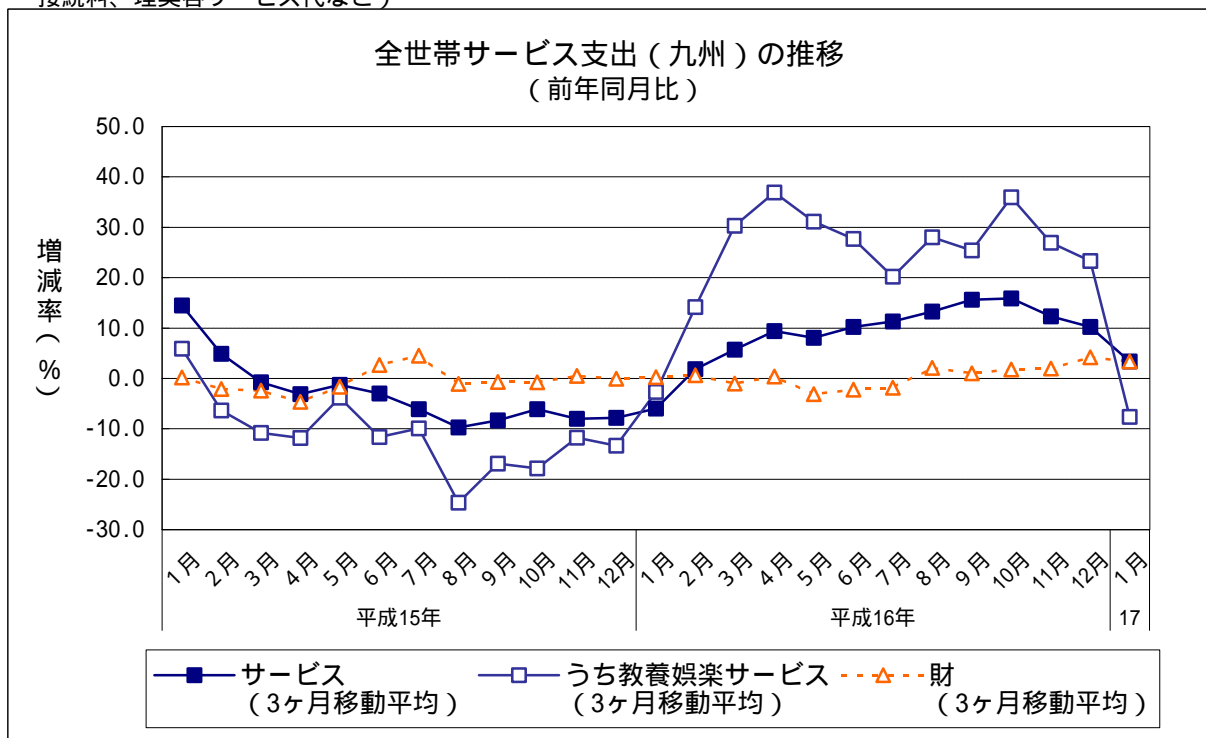
資料出所：総務省「家計調査」

単位：円

農林漁家世帯を除く

一世帯当たり1か月間の品目別支出金額

サービス支出.....財（商品）の購入以外のサービスへの支出（例：外食、家賃、運賃、通信料、宿泊料、バック旅行費、月謝、放送受信料等、映画・演劇・スポーツ等入場料、スポーツクラブ会費、インターネット接続料、理美容サービス代など）



消費

4 百貨店販売額（全店ベース）（2005年2月）

（1）前年同月比：2か月ぶりのマイナス

（2）品目別の前年同月比

プラス：なし

マイナス：衣料品（2か月ぶり）、身の回り品（4か月ぶり）

家庭用品（5か月連続）、食料品（2か月ぶり）

その他（11か月連続）

（3）四半期ごとの前年同月比（2004年10～12月）：3期連続のマイナス

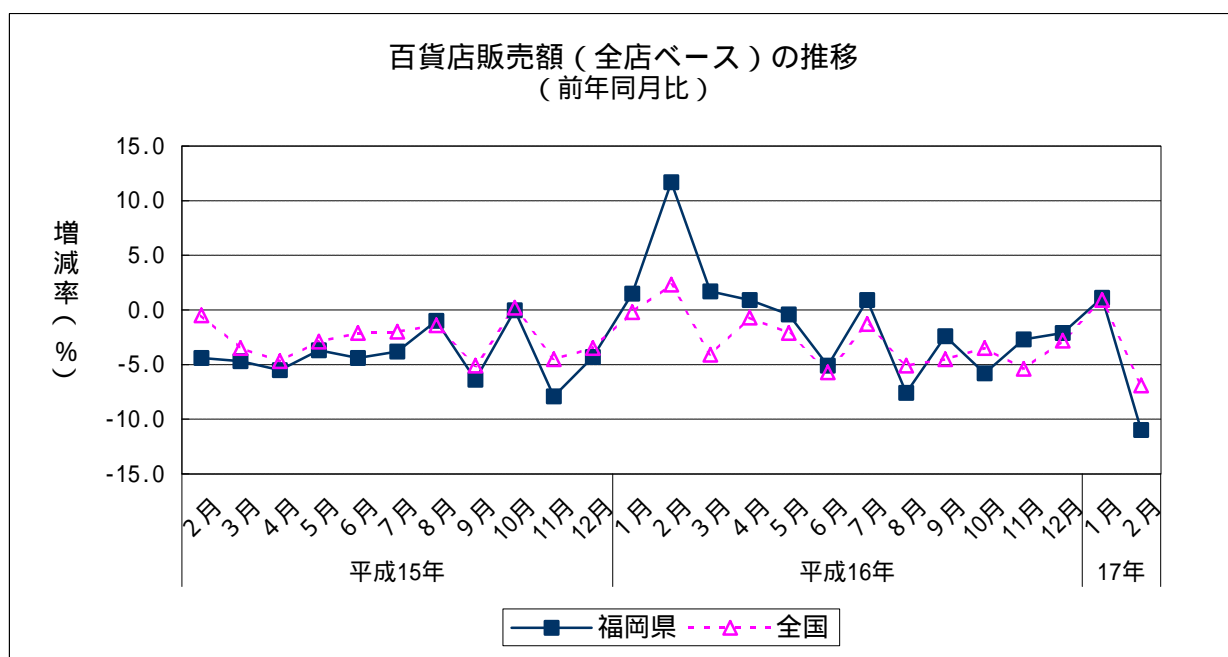
（4）前年比（2004年）：2年連続のマイナス

		百貨店販売額	前年同月比
平成16年 (2004)	2月	27,202	11.7
	3月	34,321	1.7
	4月	28,686	0.9
	5月	28,667	0.4
	6月	25,856	5.1
	7月	36,065	0.9
	8月	24,177	7.6
	9月	25,089	2.4
	10月	29,973	5.8
	11月	29,231	2.7
	12月	43,118	2.1
	平成17年 (2005)	1月	31,594
	2月	p 24,208	11.0

		百貨店販売額	前年同期比
平成15年 (2003)	1～3月	88,863	5.2
	4～6月	84,445	4.5
	7～9月	87,632	3.8
	10～12月	105,913	4.1
平成16年 (2004)	1～3月	92,759	4.4
	4～6月	83,209	1.5
	7～9月	85,331	2.6
	10～12月	102,322	3.4

	百貨店販売額	前年比
平成14年(2002)	383,715	0.3
平成15年(2003)	366,853	4.4
平成16年(2004)	363,622	0.9

資料出所：九州経済産業局「九州大型小売店販売動向」、九州百貨店協会「九州・沖縄地区百貨店売上高状況」
販売額単位：百万円
pは速報値



消費

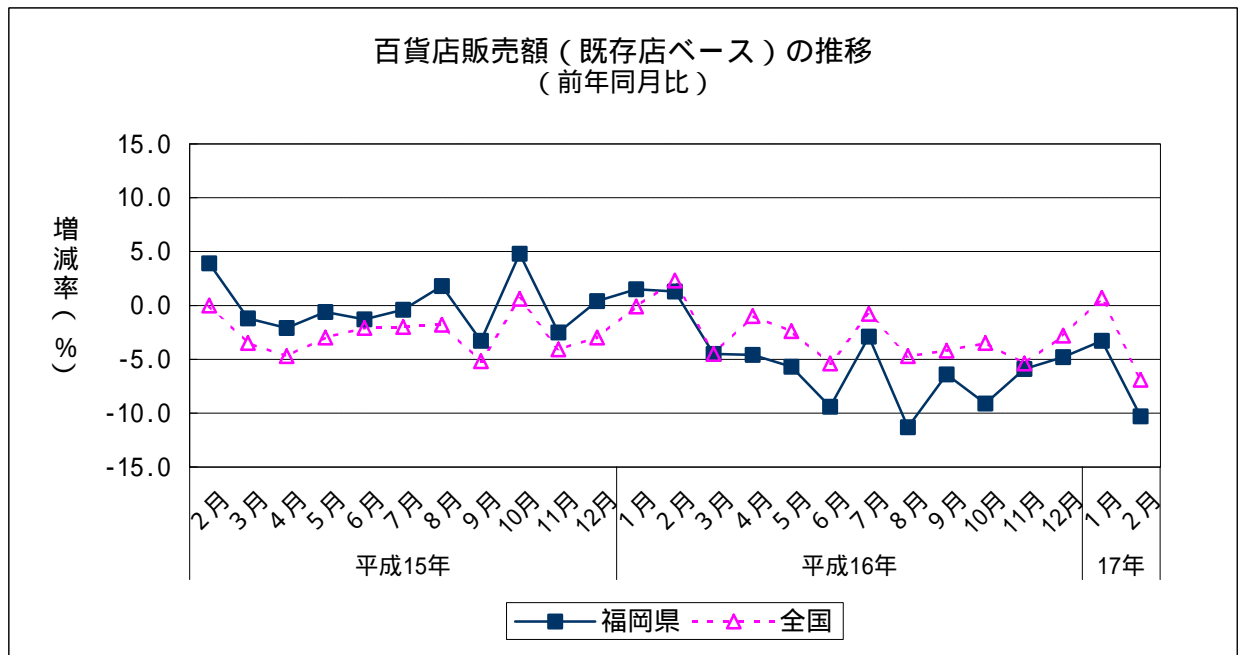
5 百貨店販売額（既存店ベース）（2005年2月） （1）前年同月比：12か月連続のマイナス

		前年同月比
平成16年 (2004)	2月	1.3
	3月	4.5
	4月	4.6
	5月	5.7
	6月	9.4
	7月	2.9
	8月	11.3
	9月	6.4
	10月	9.1
	11月	5.9
	12月	4.8
	平成17年 (2005)	1月
	2月	10.3

		前年同期比
平成15年 (2003)	1～3月	0.7
	4～6月	1.3
	7～9月	0.6
	10～12月	0.8
平成16年 (2004)	1～3月	0.9
	4～6月	6.5
	7～9月	6.4
	10～12月	6.4

	前年比
平成14年(2002)	1.8
平成15年(2003)	0.0
平成16年(2004)	5.1

資料出所：九州経済産業局「九州大型小売店販売動向」
既存店ベースの百貨店販売額の金額は公表されていない



消費

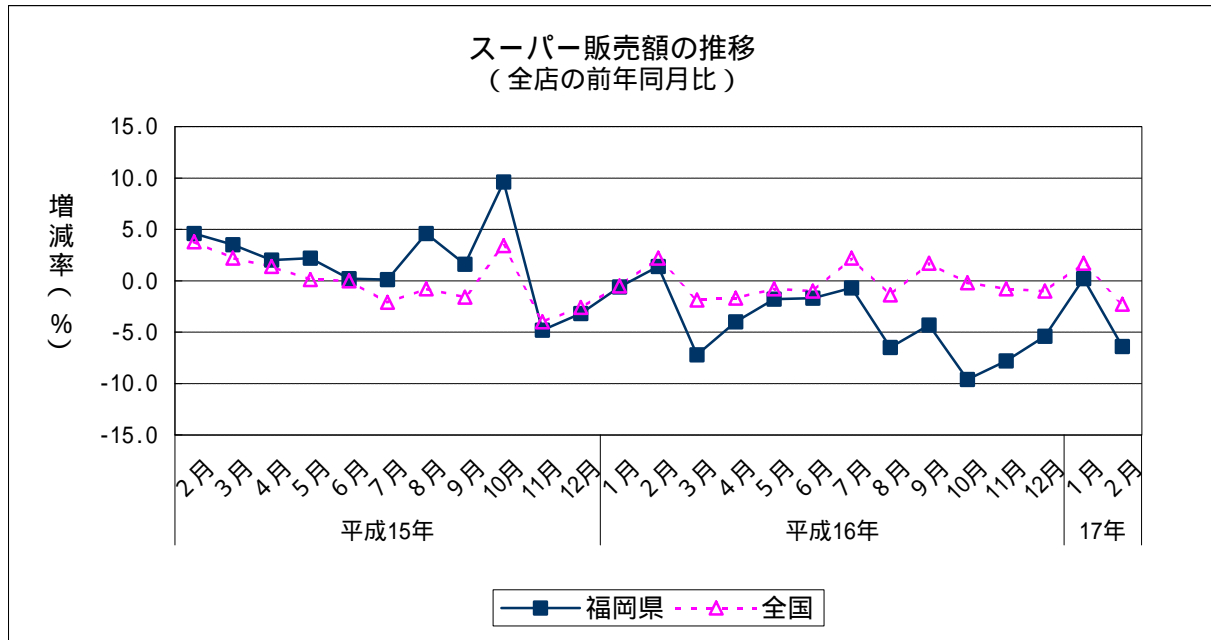
6 スーパー販売額（2005年2月） （1）前年同月比：全店ベースで2か月ぶりのマイナス

	スーパー販売額	前年同月比 (全店)	前年同月比 (既存店)	
平成16年 (2004)	2月	27,774	1.4	1.7
	3月	30,260	7.2	8.9
	4月	30,588	4.0	5.8
	5月	30,978	1.8	3.8
	6月	30,844	1.7	5.9
	7月	33,275	0.7	3.6
	8月	31,369	6.5	8.2
	9月	28,051	4.3	3.8
	10月	31,483	9.6	9.5
	11月	28,626	7.8	7.3
	12月	39,636	5.4	5.3
	平成17年 (2005)	1月	32,870	0.2
2月		p 26,009	6.4	6.6

	スーパー販売額	前年同月比 (全店)
平成15年 (2003)	1～3月	93,028 1.4
	4～6月	94,793 1.5
	7～9月	96,363 2.1
	10～12月	107,793 0.1
平成16年 (2004)	1～3月	90,933 2.3
	4～6月	92,425 2.5
	7～9月	92,690 3.8
	10～12月	99,807 7.4

	スーパー販売額	前年比(全店)
平成14年(2002)	387,251	7.4
平成15年(2003)	391,977	1.2
平成16年(2004)	375,856	4.1

資料出所：九州経済産業局「九州大型小売店販売動向」
販売額単位：百万円
pは速報値



消費

7 コンビニエンス・ストア販売額（九州）（2005年2月） （1）前年同月比：既存店ベースで7か月連続のマイナス

		販売額	前年同月比
平成16年 (2004)	2月	448	1.3
	3月	502	1.2
	4月	484	0.7
	5月	494	0.4
	6月	479	3.5
	7月	545	3.9
	8月	544	2.3
	9月	496	1.5
	10月	501	0.7
	11月	487	1.7
	12月	532	0.4
	平成17年 (2005)	1月	483
	2月	442	2.8

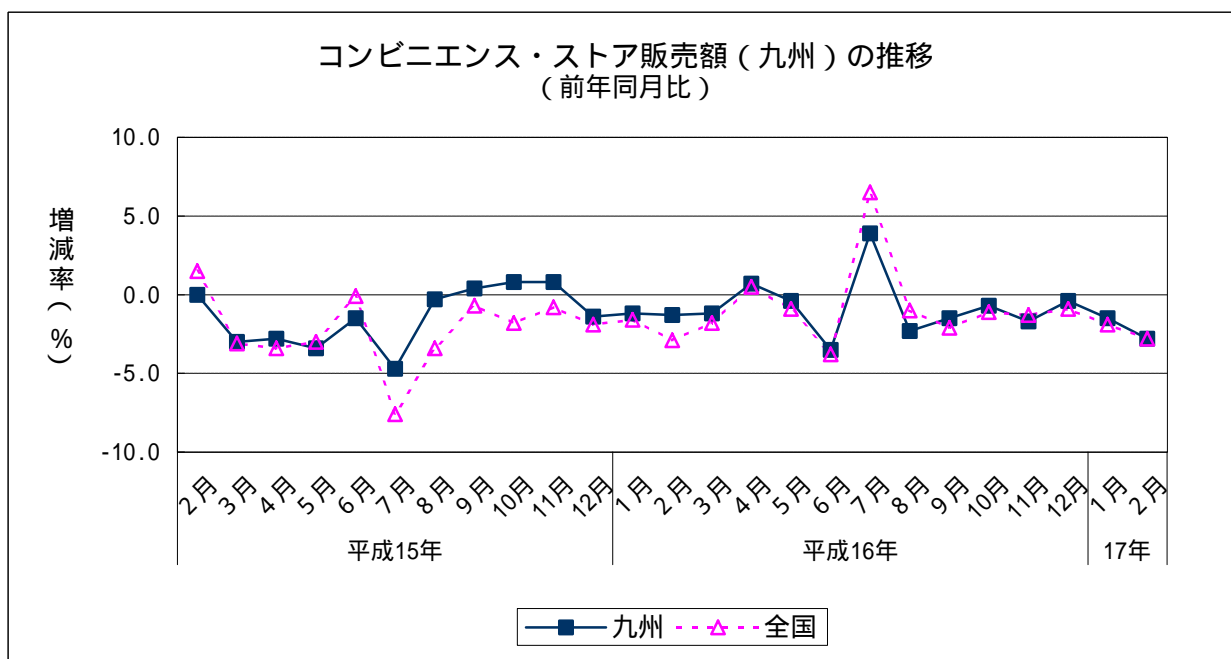
		販売額	前年同期比
平成15年 (2003)	1～3月	1,368	1.7
	4～6月	1,411	2.6
	7～9月	1,524	1.6
	10～12月	1,480	0.0
平成16年 (2004)	1～3月	1,422	1.2
	4～6月	1,458	1.1
	7～9月	1,585	0.0
	10～12月	1,520	0.8

	販売額	前年比
平成14年(2002)	5,474	1.6
平成15年(2003)	5,782	1.5
平成16年(2004)	5,985	0.8

資料出所：九州経済産業局「九州コンビニエンス・ストア販売動向」

販売額単位：億円

- 1 販売額は全店ベース、前年同月比、前年同期比及び前年比は既存店ベース
- 2 平成14年商業統計調査（経済産業省）によると、九州のコンビニエンス・ストア販売額に占める福岡県のシェアは40.9%



消費

8 家電販売額（九州）（2005年2月） （1）前年同月比：2か月ぶりのプラス

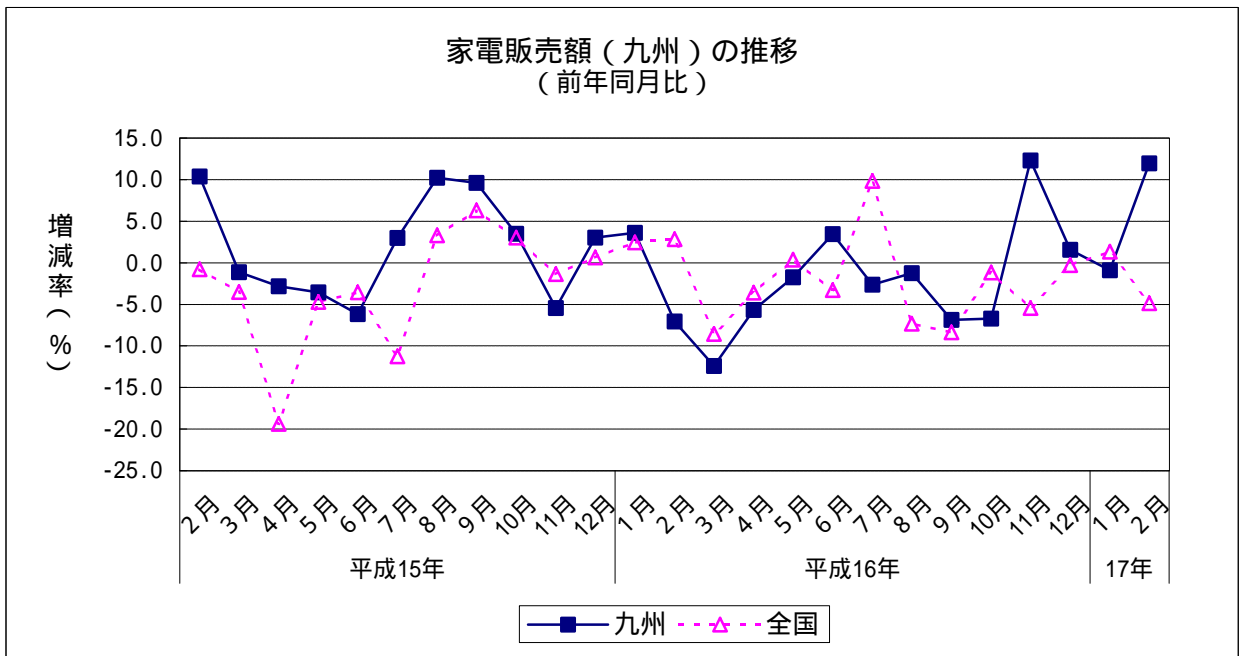
		前年同月比
平成16年 (2004)	2月	7.1
	3月	12.4
	4月	5.7
	5月	1.7
	6月	3.5
	7月	2.7
	8月	1.3
	9月	6.9
	10月	6.7
	11月	12.3
	12月	1.6
	平成17年 (2005)	1月
	2月	12.0

		前年同期比
平成15年 (2003)	1～3月	3.2
	4～6月	4.2
	7～9月	7.3
	10～12月	0.5
平成16年 (2004)	1～3月	5.7
	4～6月	1.3
	7～9月	3.4
	10～12月	2.3

	前年比
平成14年(2002)	5.7
平成15年(2003)	1.8
平成16年(2004)	2.0

資料出所：日本電気大型店協会

平成14年商業統計調査（経済産業省）によると、九州の家電販売額に占める福岡県のシェアは38.2%（推計）



消費

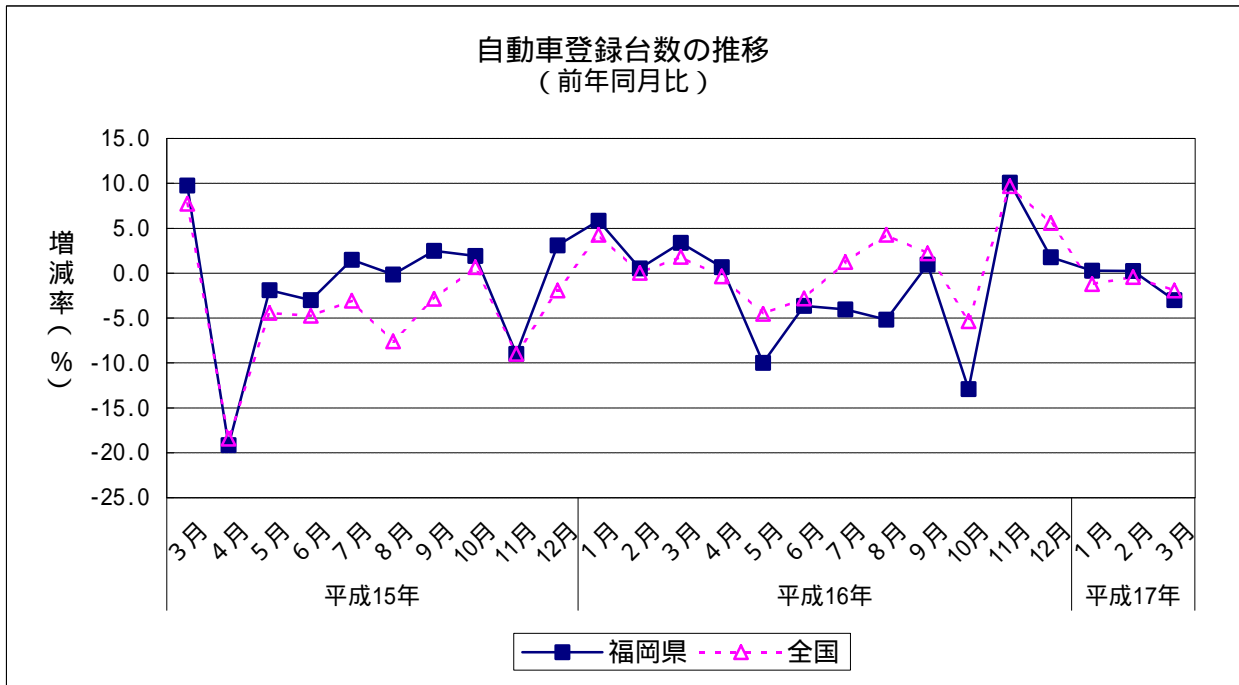
9 新車登録台数(2005年3月)(普通車,小型車,軽自動車)
 (1) 前年同月比: 5か月ぶりのマイナス

		新車登録台数	前年同月比	
平成16年 (2004)	3月	26,599	3.4	
	4月	11,284	0.7	
	5月	11,713	10.0	
	6月	14,443	3.7	
	7月	16,515	4.0	
	8月	11,263	5.2	
	9月	17,700	1.0	
	10月	12,474	12.9	
	11月	14,629	10.1	
	12月	14,273	1.8	
	平成17年 (2005)	1月	13,045	0.3
		2月	17,493	0.2
3月		25,798	3.0	

		新車登録台数	前年同期比
平成15年 (2003)	4~6月	39,214	7.9
	7~9月	46,622	1.4
	10~12月	41,636	1.5
平成16年 (2004)	1~3月	57,061	3.0
	4~6月	37,440	4.5
	7~9月	45,478	2.5
平成17年	1~3月	56,336	1.3

	新車登録台数	前年比
平成14年(2002)	183,082	0.4
平成15年(2003)	182,859	0.1
平成16年(2004)	181,355	0.8

資料出所: 福岡県自動車販売店協会, 福岡県軽自動車協会



消費

10 新車登録台数の内訳（2005年3月）

（1）前年同月比

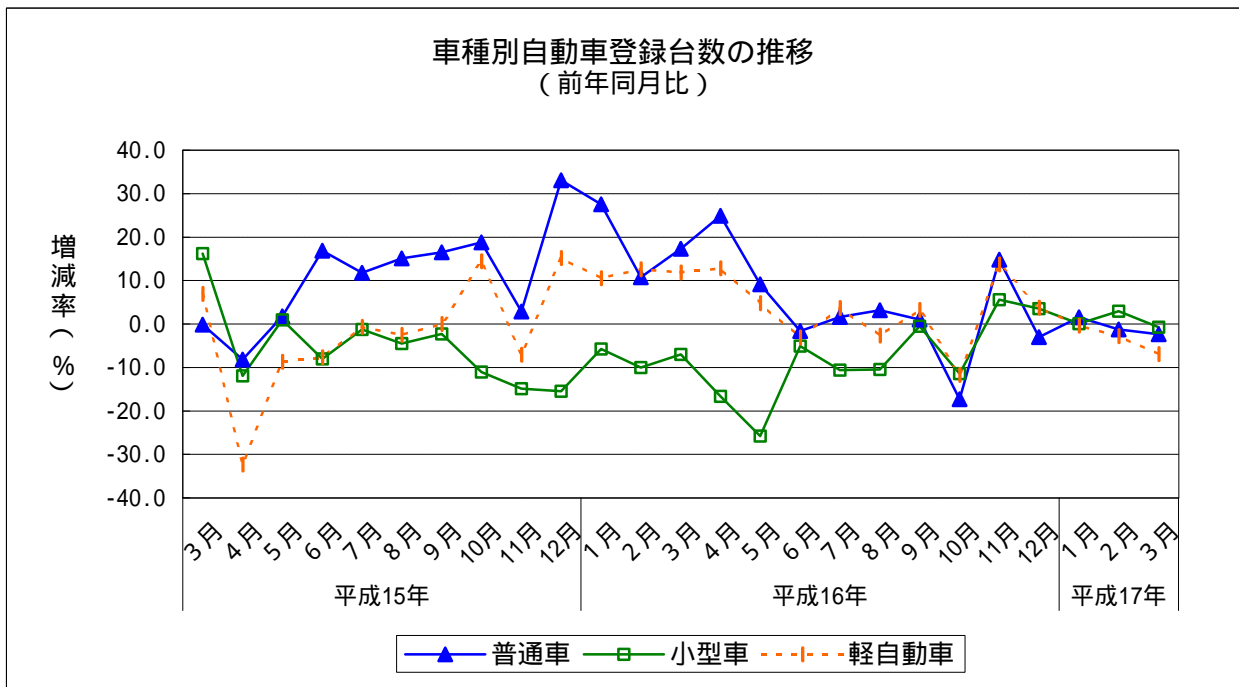
普通車：2か月連続のマイナス

小型車：5か月ぶりのマイナス

軽自動車：3か月連続のマイナス

		普通車	前年同月比	小型車	前年同月比	軽自動車	前年同月比
平成16年 (2004)	3月	6,305	17.3	12,209	7.0	8,085	11.9
	4月	2,652	24.9	4,570	16.7	4,062	12.8
	5月	2,845	9.1	4,949	25.8	3,919	4.8
	6月	3,521	1.6	6,598	5.1	4,324	3.1
	7月	3,815	1.6	7,839	10.6	4,861	3.7
	8月	2,718	3.2	5,203	10.5	3,342	2.7
	9月	4,384	1.1	8,124	0.5	5,192	3.3
	10月	2,802	17.3	5,837	11.4	3,835	11.7
	11月	3,637	14.8	6,736	5.6	4,256	13.7
	12月	3,735	3.0	6,182	3.5	4,356	3.8
平成17年 (2005)	1月	3,222	1.5	5,791	0.1	4,032	0.3
	2月	3,947	1.3	8,309	2.9	5,237	2.8
	3月	6,158	2.3	12,115	0.8	7,525	6.9

資料出所：福岡県自動車販売店協会，福岡県軽自動車協会



消費

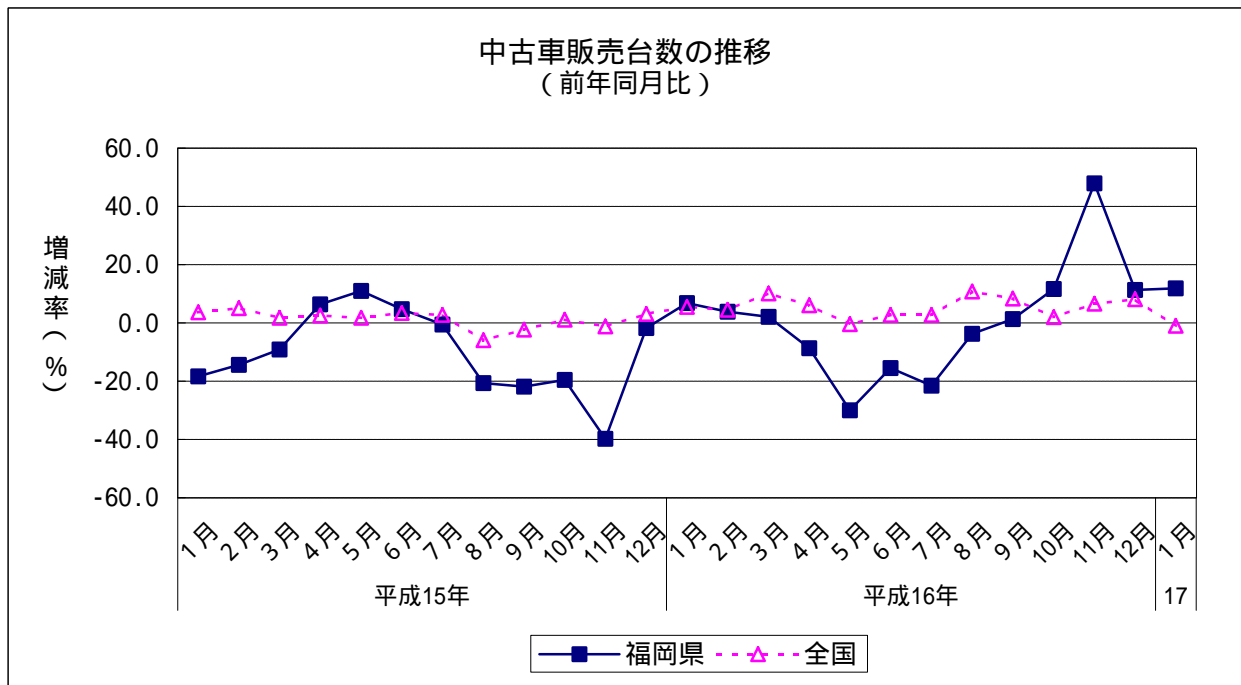
1.1 中古車販売台数（2005年1月）（普通，小型，軽乗用車）
 （1）前年同月比：5か月連続のプラス

		中古車販売台数	前年同月比
平成16年 (2004)	1月	4,740	6.8
	2月	5,360	3.8
	3月	7,154	2.1
	4月	5,637	8.6
	5月	4,334	30.0
	6月	5,001	15.5
	7月	4,284	21.5
	8月	3,651	3.8
	9月	4,646	1.4
	10月	4,845	11.6
	11月	5,051	47.9
	12月	5,443	11.3
平成17年	1月	5,304	11.9

		中古車販売台数	前年同期比
平成15年 (2003)	1～3月	16,605	13.4
	4～6月	18,285	7.3
	7～9月	13,837	14.3
	10～12月	12,646	21.2
平成16年 (2004)	1～3月	17,254	3.9
	4～6月	14,972	18.1
	7～9月	12,581	9.1
	10～12月	15,339	21.3

	中古車販売台数	前年比
平成14年(2002)	68,398	0.0
平成15年(2003)	61,373	10.3
平成16年(2004)	60,146	2.0

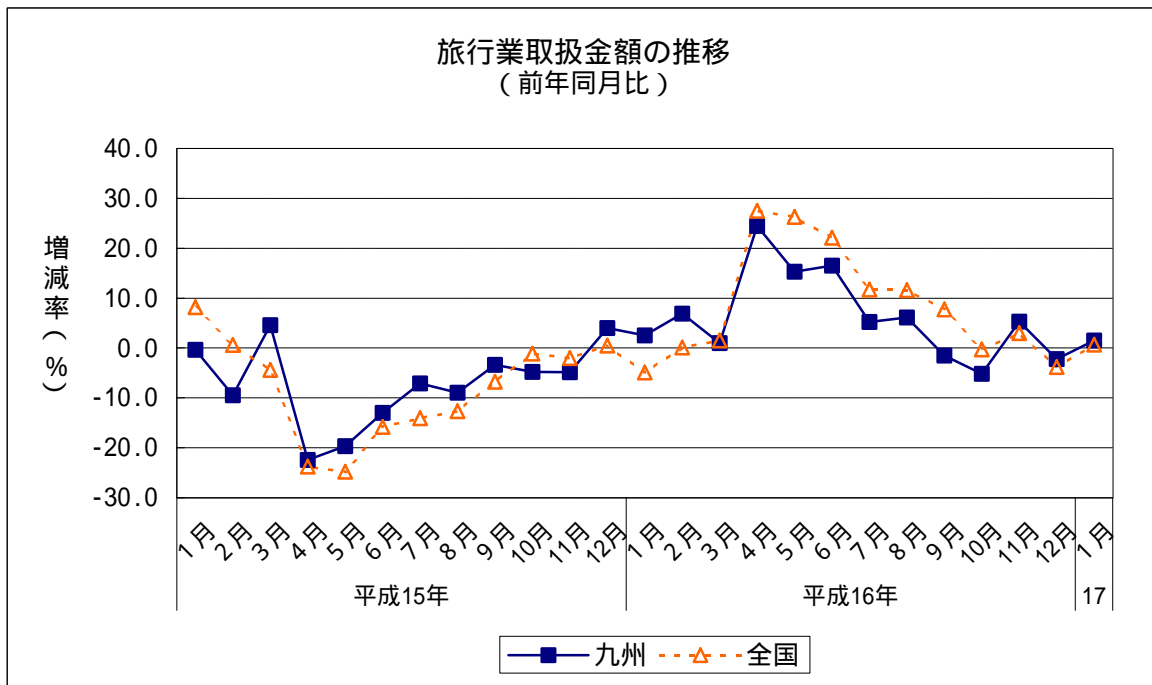
資料出所：福岡県自動車販売店協会



消費

1 2 旅行業取扱額（2005年1月）（九州7県主要5社の合計）
 （1）前年同月比：2か月ぶりのプラス

		旅行業取扱額	前年同月比	国内旅行	前年同月比	海外旅行	前年同月比
平成16年 (2004)	1月	15,473	2.5	12,705	4.9	2,768	7.2
	2月	16,435	6.9	13,100	7.6	3,335	4.2
	3月	18,746	1.0	14,772	1.6	3,974	1.2
	4月	15,769	24.5	12,783	15.8	2,986	83.1
	5月	16,368	15.3	12,643	2.1	3,725	189.7
	6月	15,356	16.5	11,207	4.0	4,149	175.4
	7月	19,051	5.2	14,533	8.3	4,518	99.6
	8月	20,087	6.1	14,342	6.7	5,745	61.4
	9月	18,472	1.5	13,228	13.0	5,244	48.1
	10月	20,872	5.2	16,241	10.7	4,631	21.0
	11月	21,162	5.3	15,874	0.5	5,288	27.6
	12月	18,710	2.2	14,026	3.3	4,684	1.4
平成17年	1月	15,707	1.5	12,739	0.3	2,968	7.2



消費

1.3 消費者マインド

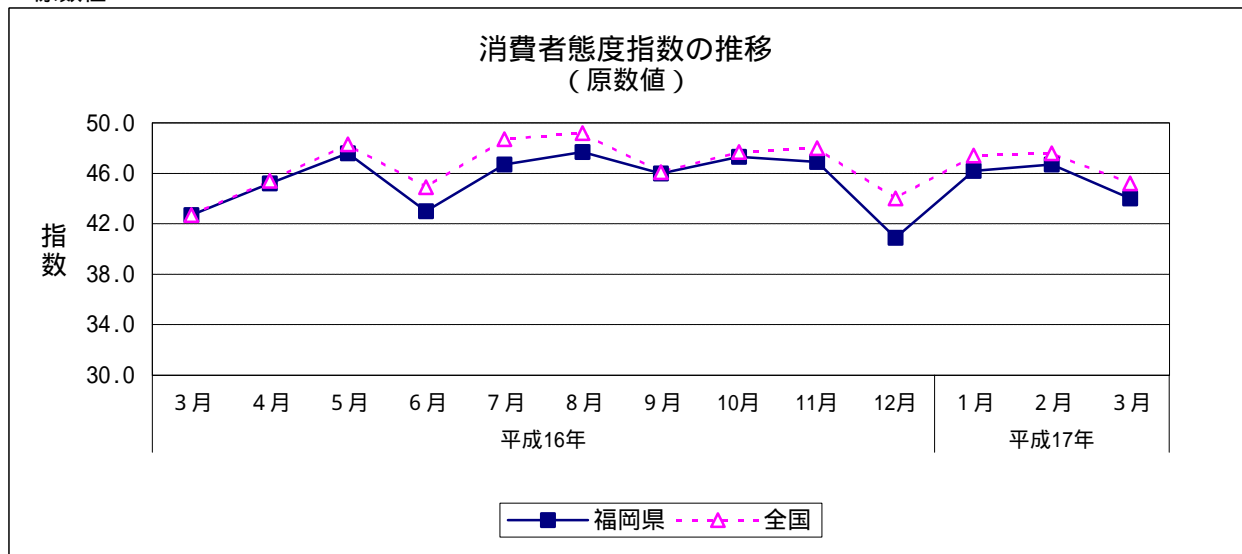
(1) 消費者態度指数(3月)

3月の消費者態度指数は44.0となった。

		消費者態度指数	前年同月差	
平成16年 (2004)	3月	42.7	6.7	
	4月	45.2	-	
	5月	47.6	-	
	6月	43.0	-	
	7月	46.7	-	
	8月	47.7	-	
	9月	46.0	-	
	10月	47.3	-	
	11月	46.9	-	
	12月	40.9	-	
	平成17年 (2005)	1月	46.2	-
		2月	46.7	-
3月		44.0	-	

消費者態度指数調査は、16年3月まで四半期毎に行われていたが、4月以降毎月調査となっている。

原数値



資料出所：内閣府経済社会総合研究所「消費動向調査」

注1) 調査の概要

(1) 調査時期

毎月15日に実施(平成16年3月までは6, 9, 12及び翌年3月の年4回, 各月15日実施)

(2) 調査対象

全国の一般世帯のうち、単身世帯及び外国人世帯を除く約3,400万世帯から選定した5,040世帯
調査客体5,040世帯のうち、有効回答客体5,040世帯、有効回答率100%

(3) 消費者態度指数の作成方法

「暮らし向き」、「収入の増え方」、「雇用環境」、「耐久消費財の買い時判断」の4項目について消費者の意識を調査する(平成16年3月調査までは「物価の上がり方」を含めた5項目)。各調査項目ごとに消費に及ぼす効果に応じて、5段階評価にそれぞれ点数を与え、次のようにして各調査項目ごとの消費者意識指標を算出する。
消費者意識指標・消費にプラスな回答区分「良くなる」に(+1)、「やや良くなる」に(+0.75)、中立な回答区分「変わらない」に(+0.5)、マイナスになる回答区分「やや悪くなる」に(+0.25)、「悪くなる」に(0)の評価を与え、これを各回答区分の構成比(%)に乘じ、合計したもの。

これら4項目の消費者意識指標(原系列)を単純平均して消費者態度指数(原系列)を算出する。

注2) 消費者態度指数は、消費者のマインド(購買意欲)の強弱を表す指標で数値が高いほどマインドは強いといえる。消費者態度指数は実際の消費に先立って動くことされ、消費の先行指標として注目されている。

注3) 福岡県の数値は、消費動向調査の結果を都道府県別に集計した値である。

当県の値は標本規模も小さい(180)ことなどから、全国に比べ誤差が大きい。