

消費

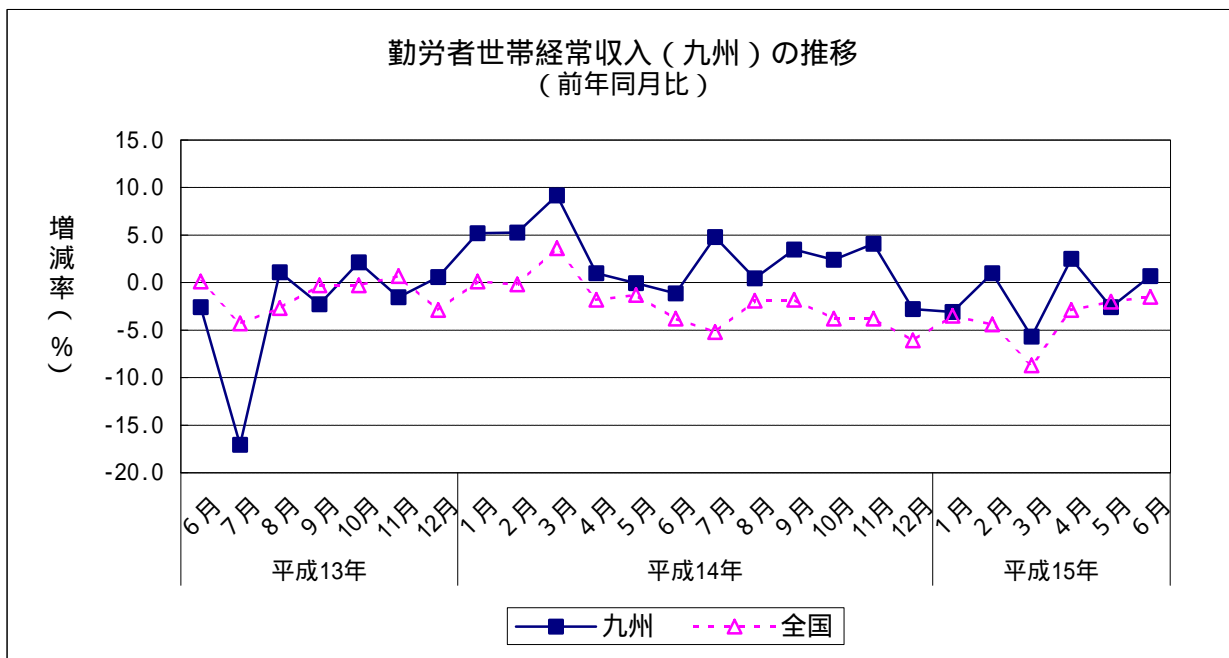
1 勤労者世帯経常収入（九州）（2003年6月） （1）前年同月比：2か月ぶりのプラス

		経常収入額	前年同月比
平成14年 (2002)	6月	676,456	1.1
	7月	521,320	4.8
	8月	459,221	0.5
	9月	405,698	3.5
	10月	440,261	2.4
	11月	412,220	4.1
	12月	904,187	2.8
平成15年 (2003)	1月	375,981	3.1
	2月	428,838	1.0
	3月	414,333	5.7
	4月	421,629	2.5
	5月	384,912	2.6
	6月	681,464	0.7

		経常収入額	前年同期比
平成13年 (2001)	7～9月	448,850	7.3
	10～12月	585,379	0.5
平成14年 (2002)	1～3月	417,287	6.6
	4～6月	494,382	0.3
	7～9月	462,080	2.9
平成15年 (2003)	10～12月	585,556	0.0
	1～3月	406,384	2.6
	4～6月	496,002	0.3

	経常収入額	前年比
平成12年(2000)	508,654	0.5
平成13年(2001)	480,358	5.6
平成14年(2002)	489,826	2.0

資料出所：総務省「家計調査」
単位：円



消費

2 月間平均給与月額(きまって支給する給与)(2003年6月)
 (1) 前年同月比: 2か月ぶりのマイナス

(平成12年=100)

		きまって 支給する給与	前年同月比	指数
平成14年 (2002)	6月	272,846	1.8	101.4
	7月	275,030	2.2	102.2
	8月	275,880	1.6	102.5
	9月	277,002	1.5	102.9
	10月	278,950	1.1	103.6
	11月	277,358	0.4	103.1
	12月	277,244	0.2	103.0
平成15年 (2003)	1月	270,247	0.1	100.4
	2月	267,496	1.1	99.4
	3月	273,312	0.2	101.5
	4月	272,788	1.2	101.4
	5月	269,452	0.2	100.1
	6月	272,206	0.3	101.1

	きまって 支給する給与	前年比
平成12年(2000)	266,536	2.5
平成13年(2001)	266,753	0.7
平成14年(2002)	274,533	1.2

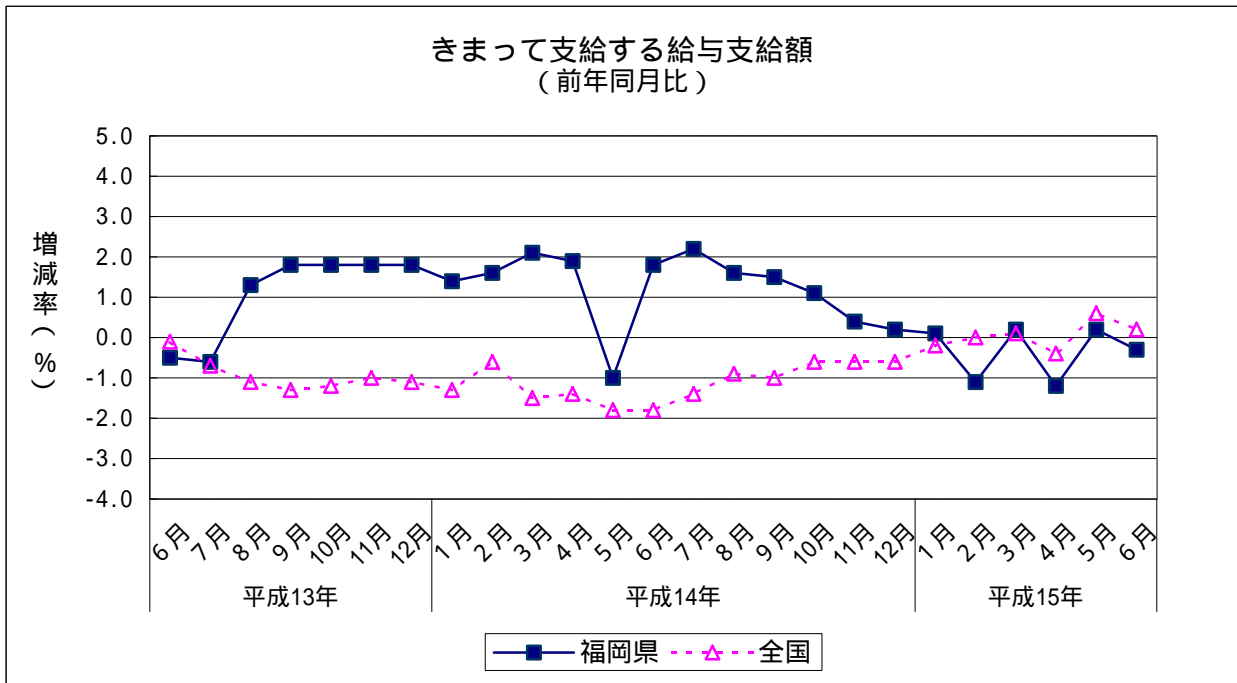
資料出所: 福岡県調査統計課「毎月勤労統計調査」

対 象: 調査産業計、全規模(5人以上)の事業所

きまって支給する給与:

労働協約、就業規則等によってあらかじめ定められている支給条件、算定方法によって支給される給与で、超過労働給与を含む。

前年同月比、前年比はそれぞれの指数比による。



消費

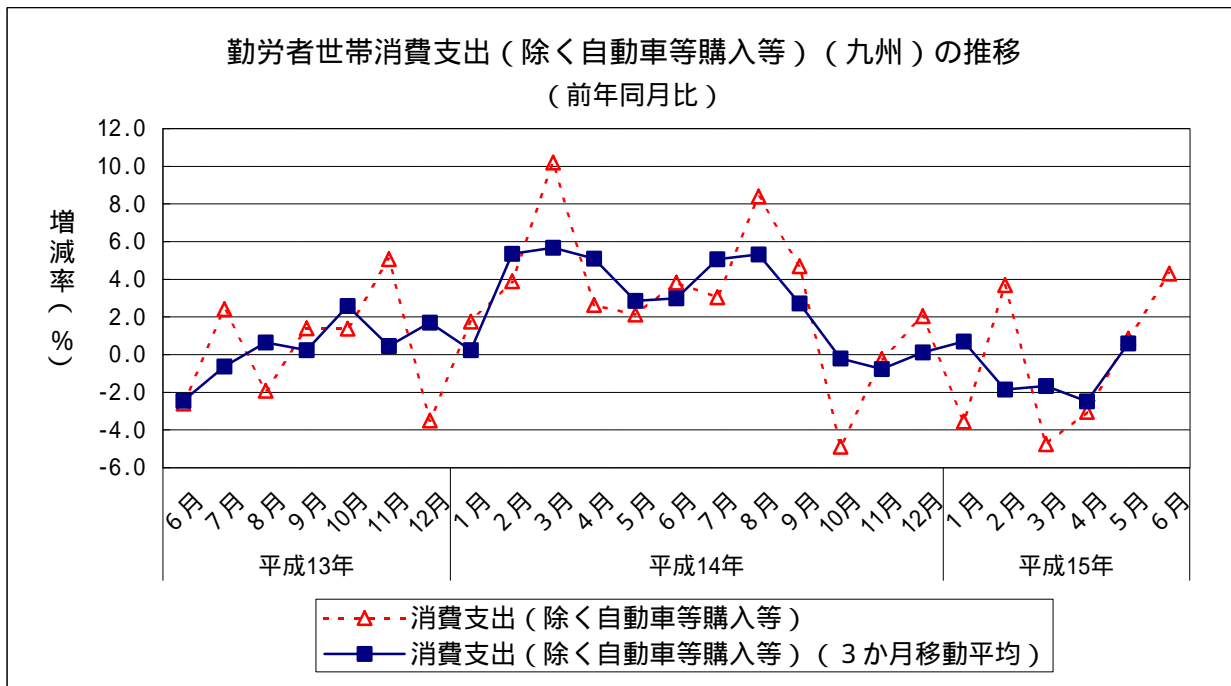
3 勤労者世帯消費支出（除く自動車等購入等）（九州）（2003年6月） （1）前年同月比：2か月連続のプラス

		消費支出額 a	住居の設備修繕・維持 + 自動車等購入費 + 仕送り金 b	消費支出額 （除く自動車等購入等）		消費支出額 （除く自動車等購入等） （3か月移動平均）	
				a - b	前年同月比		前年同月比
平成14年 (2002)	6月	291,759	22,193	269,566	3.8	283,309	3.0
	7月	347,867	38,113	309,754	3.0	293,145	5.1
	8月	317,402	17,287	300,115	8.4	295,899	5.3
	9月	303,444	25,617	277,827	4.7	279,671	2.7
	10月	282,492	21,422	261,070	4.9	269,969	0.2
	11月	280,616	9,606	271,010	0.2	296,887	0.8
	12月	374,170	15,590	358,580	2.0	305,599	0.1
平成15年 (2003)	1月	296,696	11,668	285,028	3.6	304,564	0.7
	2月	293,344	23,260	270,084	3.7	287,207	1.8
	3月	329,432	22,922	306,510	4.8	287,050	1.7
	4月	327,579	43,023	284,556	3.0	287,997	2.5
	5月	290,176	17,252	272,924	0.9	279,539	0.6
	6月	320,673	39,536	281,137	4.3

資料出所：総務省「家計調査」

単位：円

消費支出額（除く自動車等購入等）とは、消費支出総額から振れが大きい「自動車等購入」や「住居の設備修繕・維持」、「仕送り金」を除外した額である。



消費

4 百貨店販売額（全店ベース）（2003年6月）

（1）前年同月比：7か月連続のマイナス

（2）品目別の前年同月比

　　プラス：食料品（3か月ぶり）

　　マイナス：衣料品（10か月連続）、身の回り品（2か月ぶり）、
 　　　　　　家庭用品（7か月連続）、その他（12か月連続）

（3）四半期ごとの前年同月比（2003年4～6月）：4期連続のマイナス

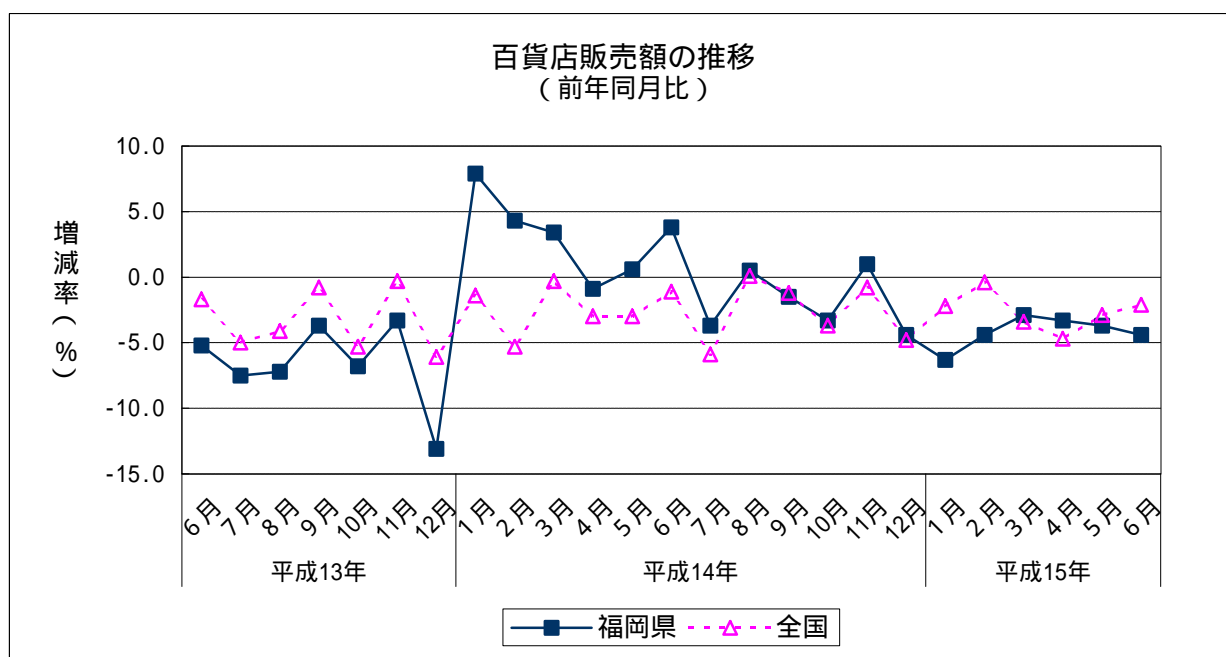
（4）前年比（2002年）：4年ぶりのプラス

		百貨店販売額	前年同月比
平成14年 (2002)	6月	28,491	3.8
	7月	37,170	3.7
	8月	26,422	0.5
	9月	27,482	1.5
	10月	31,831	3.3
	11月	32,617	1.0
	12月	46,024	4.4
平成15年 (2003)	1月	30,767	6.3
	2月	24,360	4.4
	3月	34,384	2.9
	4月	29,094	3.3
	5月	28,773	3.7
	6月	p 27,235	4.4

		百貨店販売額	前年同期比
平成13年 (2001)	7～9月	92,804	6.3
	10～12月	113,529	8.7
平成14年 (2002)	1～3月	93,730	5.2
	4～6月	88,439	1.1
	7～9月	91,074	1.9
平成15年 (2003)	10～12月	110,472	2.5
	1～3月	89,511	4.5
	4～6月	p 85,102	3.8

	百貨店販売額	前年比
平成12年(2000)	422,026	6.2
平成13年(2001)	382,942	9.3
平成14年(2002)	383,715	0.3

資料出所：九州経済産業局「九州大型小売店販売動向」、九州百貨店協会「九州・沖縄地区百貨店売上高状況」
 販売額単位：百万円
 pは速報値



消費

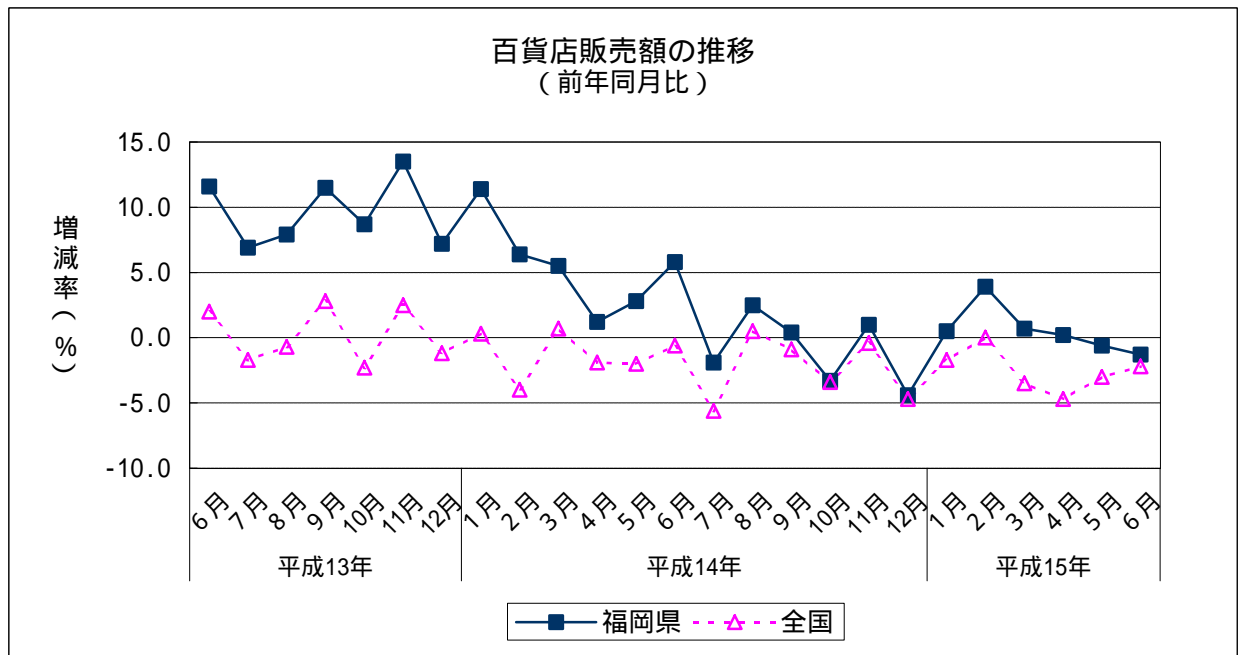
5 百貨店販売額（既存店ベース）（2003年6月） （1）前年同月比：2か月連続のマイナス

		前年同月比
平成14年 (2002)	6月	5.8
	7月	1.9
	8月	2.5
	9月	0.4
	10月	3.3
	11月	1.0
	12月	4.4
平成15年 (2003)	1月	0.5
	2月	3.9
	3月	0.7
	4月	0.2
	5月	0.6
	6月	1.3

		前年同期比
平成13年 (2001)	7～9月	8.5
	10～12月	9.4
平成14年 (2002)	1～3月	7.7
	4～6月	3.2
	7～9月	0.0
平成15年 (2003)	10～12月	2.5
	1～3月	1.5
	4～6月	0.6

	前年比
平成12年(2000)	3.1
平成13年(2001)	6.9
平成14年(2002)	1.8

資料出所：九州経済産業局「九州大型小売店販売動向」
既存店ベースの百貨店販売額の金額は公表されていない



消費

6 スーパー販売額（2003年6月）
 (1) 前年同月比：既存店ベースで8か月連続のマイナス

		スーパー販売額	前年同月比
平成14年 (2002)	6月	31,277	3.4
	7月	33,469	7.4
	8月	32,097	0.6
	9月	28,834	2.3
	10月	31,773	1.1
	11月	32,661	0.7
	12月	43,284	5.4
平成15年 (2003)	1月	33,016	2.0
	2月	27,394	1.3
	3月	32,618	3.5
	4月	32,176	3.9
	5月	31,859	3.3
	6月	p 31,738	6.4

		スーパー販売額	前年同期比
平成13年 (2001)	7～9月	105,491	3.4
	10～12月	111,598	6.3
平成14年 (2002)	1～3月	91,548	5.3
	4～6月	93,447	0.1
	7～9月	94,400	3.7
平成15年 (2003)	10～12月	107,718	2.2
	1～3月	93,028	2.3
	4～6月	p 95,773	4.5

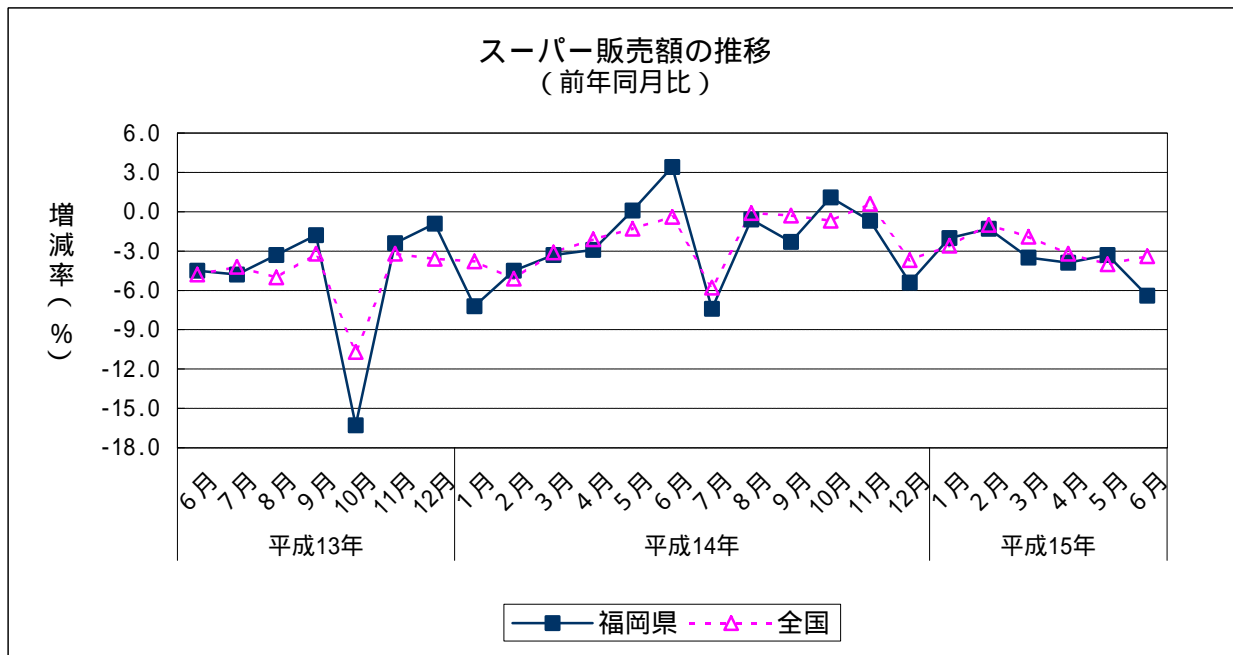
	スーパー販売額	前年比
平成12年(2000)	426,923	5.8
平成13年(2001)	418,919	5.2
平成14年(2002)	387,561	2.8

資料出所：九州経済産業局「九州大型小売店販売動向」

販売額単位：百万円

販売額は全店ベース、前年同月比、前年同期比及び前年比は既存店ベース

pは速報値



消費

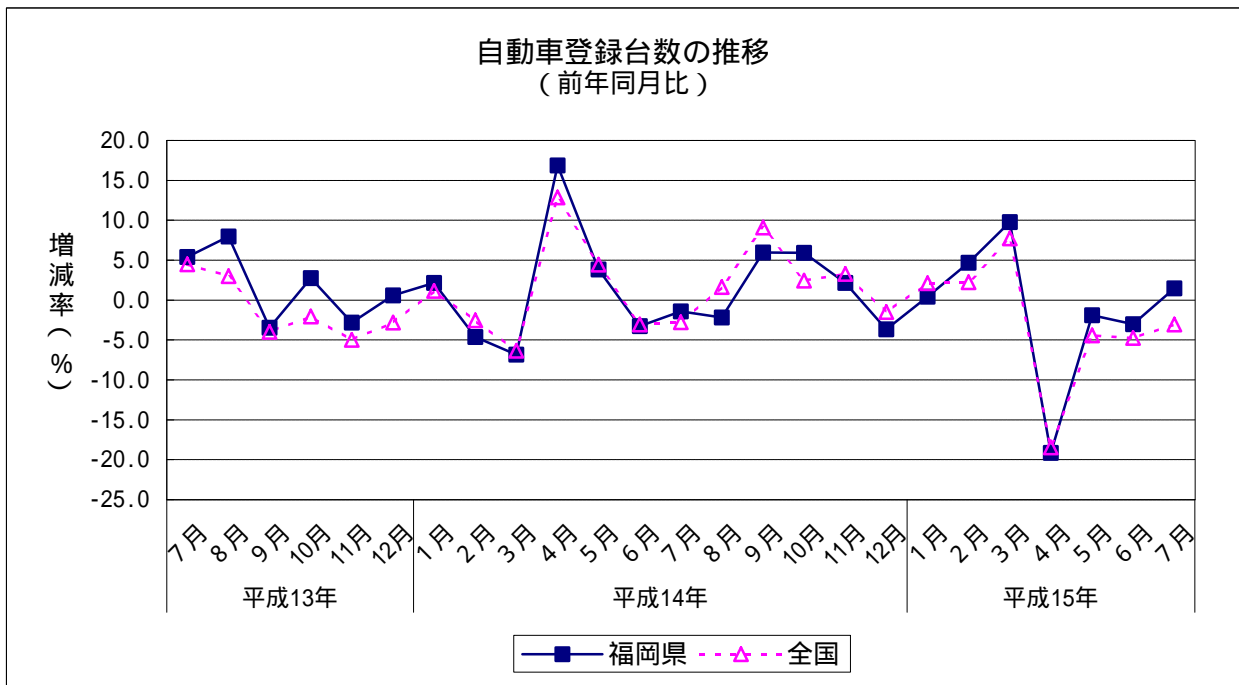
7 新車登録台数(2003年7月)(普通車,小型車,軽自動車)
 (1) 前年同月比: 4か月ぶりのプラス

		新車登録台数	前年同月比
平成14年 (2002)	7月	16,958	1.4
	8月	11,896	2.2
	9月	17,110	6.0
	10月	14,057	5.9
	11月	14,601	2.1
	12月	13,602	3.7
平成15年 (2003)	1月	12,292	0.4
	2月	17,363	4.7
	3月	25,732	9.8
	4月	11,208	19.2
	5月	13,015	1.9
	6月	14,991	3.0
	7月	17,210	1.5

		新車登録台数	前年同期比
平成13年 (2001)	7~9月	45,511	2.7
	10~12月	41,684	0.1
平成14年 (2002)	1~3月	52,272	4.2
	4~6月	42,586	4.9
	7~9月	45,964	1.0
	10~12月	42,260	1.4
平成15年 (2003)	1~3月	55,387	6.0
	4~6月	39,214	7.9

	新車登録台数	前年比
平成12年(2000)	180,220	2.5
平成13年(2001)	182,352	1.2
平成14年(2002)	183,082	0.4

資料出所: 福岡県自動車販売店協会, 福岡県軽自動車協会



消費

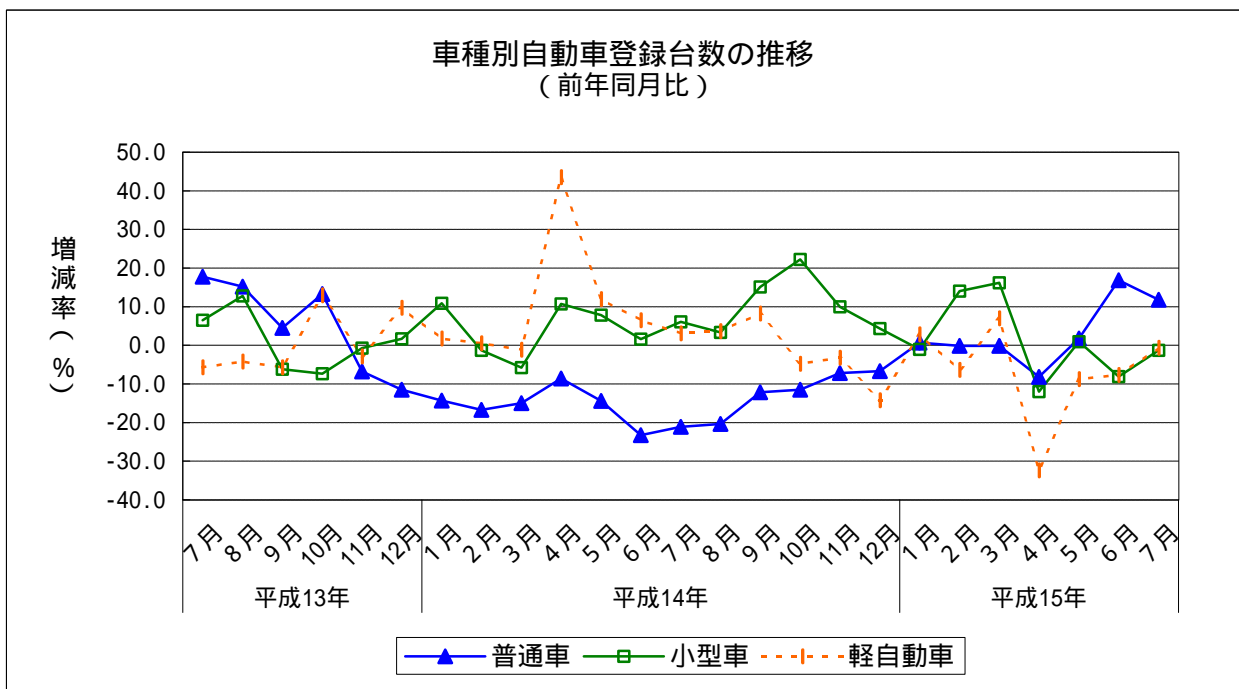
8 新車登録台数の内訳（2003年7月）

（1）前年同月比

- 普通車：3か月連続のプラス
- 小型車：2か月連続のマイナス
- 軽自動車：4か月連続のマイナス

		普通車	前年同月比	小型車	前年同月比	軽自動車	前年同月比
平成14年 (2002)	7月	3,360	21.1	8,880	6.1	4,718	3.1
	8月	2,288	20.4	6,087	3.3	3,521	3.7
	9月	3,723	12.1	8,359	15.1	5,028	8.2
	10月	2,854	11.5	7,407	22.2	3,796	4.8
	11月	3,080	7.2	7,495	10.0	4,026	3.2
	12月	2,894	6.7	7,064	4.3	3,644	14.2
平成15年 (2003)	1月	2,489	0.7	6,143	1.1	3,660	2.8
	2月	3,608	0.1	8,973	14.0	4,782	6.3
	3月	5,374	0.1	13,132	16.2	7,226	7.0
	4月	2,123	8.2	5,484	12.0	3,601	32.4
	5月	2,607	1.8	6,669	0.9	3,739	8.7
	6月	3,580	16.8	6,950	8.1	4,461	7.7
	7月	3,755	11.8	8,767	1.3	4,688	0.6

資料出所：福岡県自動車販売店協会，福岡県軽自動車協会



消費

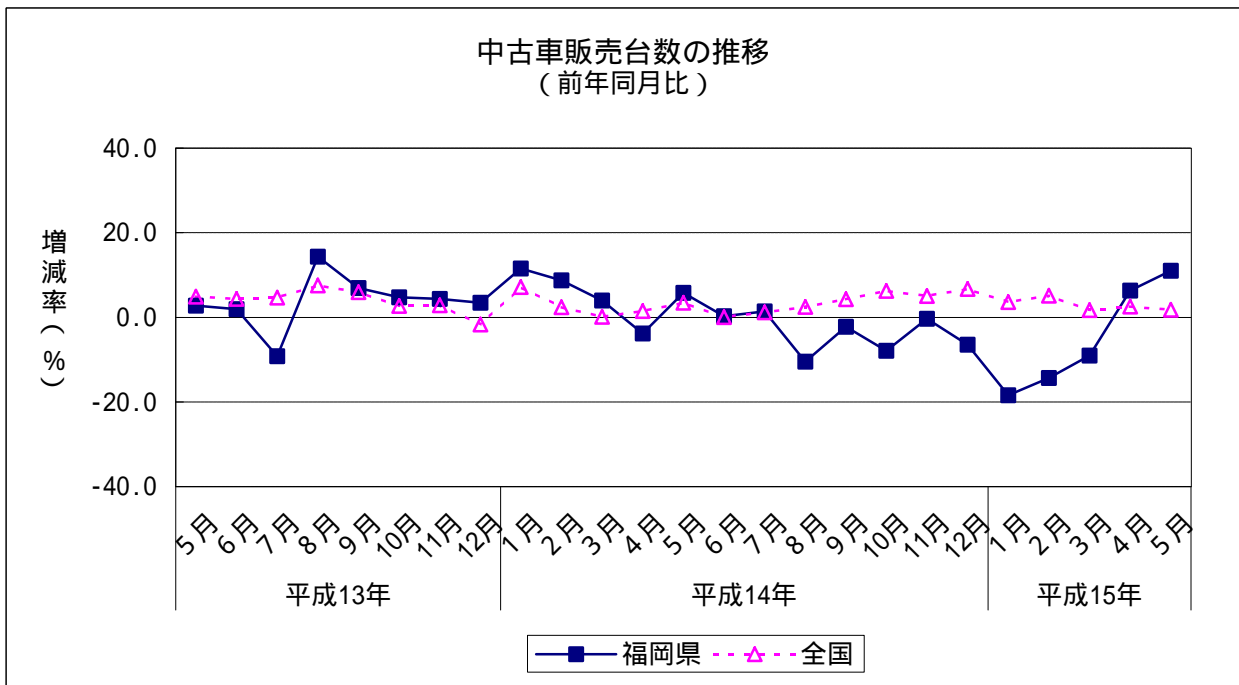
9 中古車販売台数(2003年5月)(普通,小型,軽乗用車)
 (1) 前年同月比: 2か月連続のプラス

		中古車販売台数	前年同月比
平成14年 (2002)	5月	5,578	5.8
	6月	5,654	0.3
	7月	5,490	1.4
	8月	4,784	10.5
	9月	5,865	2.3
	10月	5,399	7.9
	11月	5,674	0.3
	12月	4,981	6.5
平成15年 (2003)	1月	4,437	18.4
	2月	5,163	14.4
	3月	7,005	9.1
	4月	6,170	6.3
	5月	6,194	11.0

		中古車販売台数	前年同期比
平成13年 (2001)	4~6月	16,944	6.4
	7~9月	16,757	3.1
	10~12月	16,881	4.2
平成14年 (2002)	1~3月	19,170	7.5
	4~6月	17,035	0.5
	7~9月	16,139	3.7
平成15年	1~3月	16,605	13.4

	中古車販売台数	前年比
平成12年(2000)	65,971	...
平成13年(2001)	68,412	3.7
平成14年(2002)	68,398	0.0

資料出所: 福岡県自動車販売店協会



消費

1.1 『消費動向調査』（内閣府経済社会総合研究所）

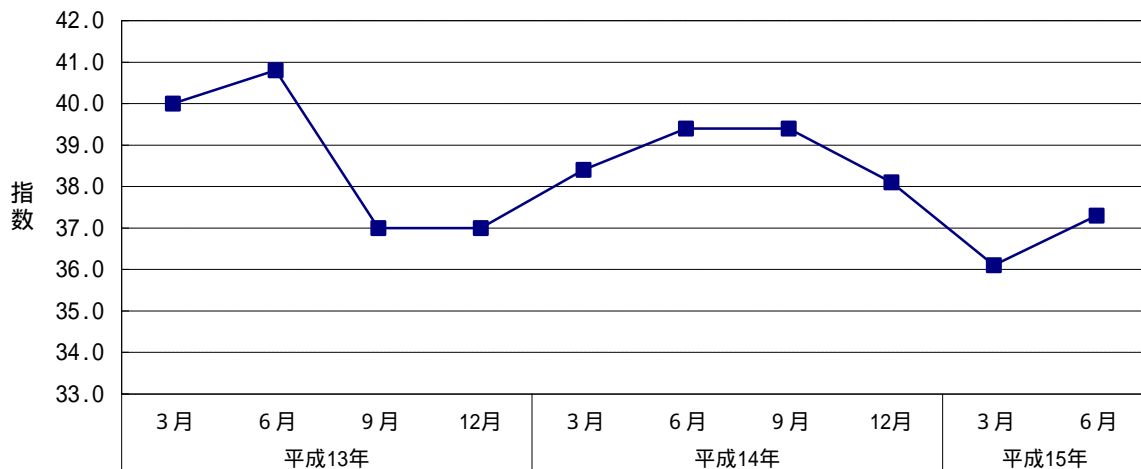
(1) 消費者態度指数（全国）（2003年6月）

「雇用環境」に関する意識が改善したほか、「暮らし向き」、「耐久消費財の買い時判断」、「収入の増え方」及び「物価の上がり方」に関する意識のすべての項目が改善したため、前期差1.2ポイント上昇の37.3となった。

		消費者態度指数	前期差
平成13年 (2001)	3月	40.0	3.2
	6月	40.8	0.8
	9月	37.0	3.8
	12月	37.0	0.0
平成14年 (2002)	3月	38.4	1.4
	6月	39.4	1.0
	9月	39.4	0.0
	12月	38.1	1.3
平成15年 (2003)	3月	36.1	2.0
	6月	37.3	1.2

全世帯、季節調整値

消費者態度指数（全国）の推移
（全世帯、季節調整値）



(注) 調査の概要

(1) 調査時期

平成15年6月15日（6、9、12及び翌年3月の年4回、各月15日実施）

(2) 調査対象

全国の一般世帯のうち、単身世帯及び外国人世帯を除く約3,000万世帯から選定した5,040世帯
調査客体5,040世帯のうち、有効回答客体5,040世帯、有効回答率100%

(3) 消費者態度指数の作成方法

「暮らし向き」、「収入の増え方」、「物価の上がり方」、「雇用環境」、「耐久消費財の買い時判断」の5項目について消費者の意識を調査する。

各調査項目ごとに消費に及ぼす効果に応じて、5段階評価にそれぞれ点数を与え、この点で回答結果（構成比、%）を加重平均して、各調査項目ごとの消費者意識指標を算出する。

消費者意識指標・消費にプラスな回答区分「良くなる」に(+1)、「やや良くなる」に(+0.75)、中立な回答区分「変わらない」に(+0.5)、マイナスになる回答区分「やや悪くなる」に(+0.25)、「悪くなる」に(0)の評価を与え、これを各回答区分の構成比(%)に乘じ、合計したもの。

これら5項目の消費者意識指標（原系列）を単純平均して消費者態度指数（原系列）を算出する。